

Digitálně podepsal



Datum: 2018.07.13
12:08:01 +02'00'

**Dodatek č. 7
k pojistné smlouvě
č. 2731316023
STAVEBNÍ POJIŠTĚNÍ NA VŠECHNA RIZIKA**

Pojistitel:

UNIQA pojišťovna, a.s.

se sídlem: Evropská 136/810, 160 12 Praha-6

IČO: 492 40 480

zapsaná v Obchodním rejstříku vedeném Městským soudem v Praze, oddíl B, vložka 2012
zastoupená na základě zmocnění níže podepsanými osobami

a

Pojistník:

Zlínstav a.s.

se sídlem: Bartošova 5532, 760 01 Zlín

IČO: 283 15 669

zapsaná v Obchodním rejstříku vedeném Krajským soudem v Brně, oddíl B, vložka 5743

uzavírají tento dodatek č.7 k rámcové smlouvě č. 2731316023 (dále i základní smlouva):

1. Předmět dodatku

1.1. Tímto dodatkem se s účinností od 28.11.2017 ruší níže uvedená ustanovení základní smlouvy a nahrazují se zněním novým.

Článek II. - Pojištění věci, bod 2. se ruší, nové znění následuje:

2. Předměty pojištění, pojistné částky a spoluúčasti, limity plnění

2.1. Předměty pojištění, pojistné částky a základní spoluúčasti jsou uvedeny v následující tabulce:

Pol.	Předmět pojištění	Pojistná částka (Kč)	Spoluúčast (Kč)
1.1.	Předpokládaná celková cena (dle SoD) projektů zařazených do této rámcové smlouvy během pojistného roku *) – „pojištěný obrát“	500.000.000,-	
1.2.	Jednotlivé budované dílo	Cena konkrétního díla dle SoD max.však 300.000.000,-**)	100.000,-
2.	Stávající/Okolní majetek dle Čl. 11, Oddíl II VPP CAR a doložky 119	30.000.000,-***), pro jednotlivé dílo však nepřekročí pojistnou částku díla	100.000,-
3.	Stavební zařízení, vybavení a zařízení staveniště (odst.2.a), Čl.6, Oddíl II VPP CAR	2.000.000,- ***)	100.000,-
4.	Stavební stroje pojistníka (odst.2.b), Čl.6, Oddíl II VPP CAR)	4.000.000,- ***)	100.000,-
5.	Náklady na odstranění zbytků po pojistné události (odst.4, Čl.6, Oddíl II VPP CAR)	20% z hodnoty jedn.díla max.však 10.000.000,- ***)	100.000,-

*) pojistným rokem se pro účely této pojistné smlouvy rozumí období v trvání 365 dnů, jehož běh začíná datem počátku platnosti této rámcové smlouvy a každé období téhož trvání bezprostředně následující.

***) jde o maximální pojistnou částku pro dílo na jednotlivý projekt

****) v souladu s / odchýlně od ustanovení Čl.9 VPP CAR se jedná se o pojistnou částku na první riziko. Pojištění na první riziko se uzavírá v případech, kdy v době sjednání pojistné smlouvy nelze stanovit pojistnou hodnotu, potažmo pojistnou částku předmětu pojištění; pojistník se souhlasem pojistitele v těchto případech stanoví tzv. pojistnou částku na první riziko na základě vlastní úvahy / potřeby a pojistitel se v dané souvislosti vzdává možnosti uplatnit námitku podpojištění. Pojistná částka na první riziko pak představuje horní hranici pojistného plnění za jednu a všechny pojistné události nastalé v pojistném roce.

Článek V. – Pojistné, jeho vyúčtování a splatnost

1. Výše pojistného

1.1. Roční pojistné při předpokládaném pojištěném obratu činí **490.000,- Kč**.

Způsob placení: čtvrtletně
Splátka pojistného: **122.500,- Kč**
Splatnost pojistného: vždy k 28.11., 28.2., 28.5. a 28.8. (den a měsíc pojistného roku)

2. Vyúčtování pojistného

2.1. Pojistné ve výši 441.000,- Kč, odpovídá 90% předpokládaného pojištěného obratu a tvoří minimální pojistné, tj. nevratnou část ročního pojistného vždy náležejícího pojistiteli bez ohledu na to, že skutečně pojištěný obrat případně této 90%-ní hranice z jakéhokoliv důvodu nedosáhne.

2. Závěrečná ustanovení

2.1. Pojistník podpisem tohoto dodatku č.7 prohlašuje, že k okamžiku podpisu tohoto dodatku z jeho strany nedošlo v souvislosti s realizací díla k žádné škodní události, kterou by bylo možno uplatnit z předmětné pojistné smlouvy a že k těmto okamžikům nemá ani povědomost o jakékoliv existující příčině/skutečnosti, která by mohla vést ke vzniku škodní události v budoucnu; toto prohlášení pojistník činí po konzultaci s ostatními pojištěnými v rámci předmětného projektu.

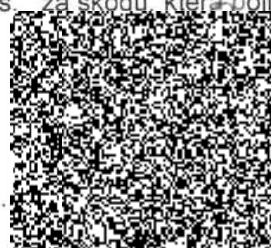
2.2. Ostatní ustanovení pojistné smlouvy č. 2731316023 zůstávají v platnosti v původním znění a rozsahu.

2.3. Tento dodatek č.7 obsahuje 3 strany textu a je vystaven ve třech stejnopisech, z nichž pojistitel obdrží po jednom vyhotovení.

2.4. Pojistník prohlašuje, že není povinným subjektem ve smyslu zákona č. 340/2015 Sb., o registru smluv (dále jen „povinný subjekt“), a tedy že tato pojistná smlouva nepodléhá povinnosti uveřejnění v registru smluv ve smyslu zákona č. 340/2015 Sb., o registru smluv (dále jen „registr smluv“).

Pojistník bere na vědomí, že pokud se výše uvedené prohlášení nezakládá na pravdě, odpovídá společnosti UNIQA pojišťovna, a. s. za škodu, která pojistiteli v důsledku tohoto nepravdivého prohlášení vznikne.

V Praze, dne 13.11.2017



seniőr úpisovatel

Pojištění majetku a odpovědnosti

V dne

13 -11- 2017

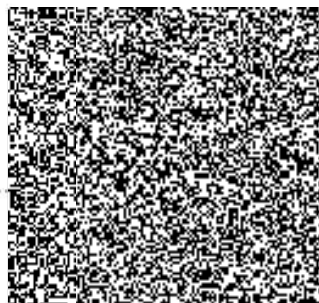


UNIQA pojišťovna, a.s.
Odbor pojištění majetku a odpovědnosti
Evropská 136, 160 12 Praha 6
IČ: 49240480



vedoucí Pojištění technických rizik
Pojištění majetku a odpovědnosti

Zpracoval



Zlínstav a.s.
Zlín, Bartořova 5532, PSČ 760 01
IČO: 283 15 669
DIČ: CZ283 15 669

