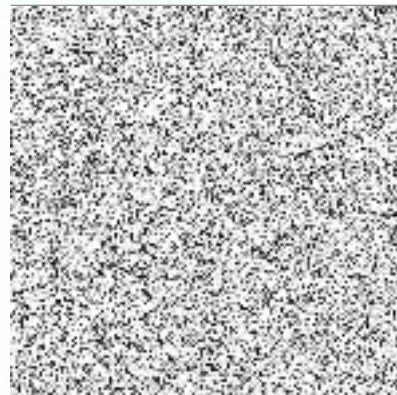




GRANTOVÁ DOHODA pro:
projekt v rámci programu Erasmus+¹
ČÍSLO DOHODY – 2018-1-CZ01-KA101-047509



Tato dohoda (dále jen „dohoda“) se uzavírá mezi těmito smluvními stranami:

na straně jedné

Dům zahraniční spolupráce
Příspěvková organizace
IČ: 61386839
Na Poříčí 1035/4, 110 00 Praha 1,

národní agentura (dále jen „agentura“), zastoupená pro účely podpisu této dohody ředitelkou **Ing. Danou Petrovou** a jednající na základě pověření Evropskou komisí (dále jen „Komise“),

a

na straně druhé

„příjemce“

Gymnázium Mnichovo Hradiště, příspěvková organizace
IČ: 48683906
Studentská 895, 295 01 Mnichovo Hradiště
PIC - identifikační číslo účastníka: 944655356

pro účely podpisu této dohody zastoupený: **PhDr. Lenka Sosnovcová, ředitelka**

¹ Nařízení Evropského parlamentu a Rady (EU) č. 1288/2013 ze dne 11. prosince 2013, kterým se zavádí program „Erasmus+“: program Unie pro vzdělávání, odbornou přípravu, mládež a sport a zrušují rozhodnutí č. 1719/2006/ES, č. 1720/2006/ES a č. 1298/2008/ES.

Výše uvedené strany

SE DOHODLY

na Zvláštních podmínkách (dále jen „zvláštní podmínky“) a následujících přílohách:

Příloha I Všeobecné podmínky (dále jen „všeobecné podmínky“) – ke stažení na webu www.naerasmusplus.cz

Příloha II Popis projektu; Souhrnný rozpočet projektu

Příloha III Finanční a smluvní pravidla – ke stažení na webu www.naerasmusplus.cz

Příloha IV Platné sazby – ke stažení na webu www.naerasmusplus.cz

Příloha V Vzory dohod k použití mezi příjemcem a účastníky – ke stažení na webu www.naerasmusplus.cz

kteří tvoří nedílnou součást dohody.

Ustanovení ve zvláštních podmínkách dohody jsou nadřazena ustanovením jejích příloh.

Ustanovení uvedená v příloze I „Všeobecné podmínky“ jsou nadřazena ostatním přílohám. Ustanovení uvedená v příloze III jsou nadřazena ostatním přílohám kromě přílohy I.

V příloze II je část o souhrnném rozpočtu nadřazena části s popisem projektu.

ZVLÁŠTNÍ PODMÍNKY**Obsah**

ČLÁNEK I.1	– PŘEDMĚT DOHODY	4
ČLÁNEK I.2	– NABYTÍ ÚČINNOSTI A OBDOBÍ PLNĚNÍ DOHODY	4
ČLÁNEK I.3	– MAXIMÁLNÍ VÝŠE GRANTU A JEHO FORMA	4
ČLÁNEK I.4	– PODÁVÁNÍ ZPRÁV A PLATEBNÍ UJEDNÁNÍ	5
I.4.1	Platby	5
I.4.2	První záloha	5
I.4.3	Průběžné zprávy a další zálohy	5
I.4.4	Závěrečná zpráva a žádost o doplatek	5
I.4.5	Platba doplatku	5
I.4.6	Oznámení o výši plateb	6
I.4.7	Platby ve prospěch příjemce	6
I.4.8	Jazyk žádostí o platby a zpráv	6
I.4.9	Měna pro žádosti o platby a přepočítání na eura	6
I.4.10	Měna pro platby	6
I.4.11	Datum platby	7
I.4.12	Náklady na platební převody	7
I.4.13	Úroky z prodlení	7
ČLÁNEK I.5	– BANKOVNÍ ÚČET PRO PLATBY	7
ČLÁNEK I.6	– SPRÁVCE ÚDAJŮ A ÚDAJE STRAN PRO KOMUNIKACI	8
I.6.1	Správce údajů	8
I.6.2	Údaje pro komunikaci – agentura	8
I.6.3	Údaje pro komunikaci – příjemce	8
ČLÁNEK I.7	– OCHRANA A BEZPEČNOST ÚČASTNÍKŮ	8
ČLÁNEK I.8	– DOPLŇUJÍCÍ USTANOVENÍ O VYUŽÍVÁNÍ VÝSLEDKŮ (VČETNĚ PRÁV DUŠEVNÍHO A PRŮMYSLOVÉHO VLASTNICTVÍ)	8
ČLÁNEK I.9	– POUŽÍVÁNÍ NÁSTROJŮ IT	9
I.9.1	Mobility Tool+	9
I.9.2	Platforma pro šíření výsledků programu Erasmus+	9
ČLÁNEK I.10	– DOPLŇUJÍCÍ USTANOVENÍ O SUBDODÁVKÁCH	9
ČLÁNEK I.11	– DOPLŇUJÍCÍ USTANOVENÍ O VIDITELNOSTI FINANCOVÁNÍ EVROPSKOU UNIÍ	9
ČLÁNEK I.12	– PODPORA ÚČASTNÍKŮ	9
ČLÁNEK I.13	– SPECIFICKÉ ODCHYLKY OD PŘÍLOHY I VŠEOBECNÉ PODMÍNKY	10

ČLÁNEK I.1 – PŘEDMĚT DOHODY

- I.1.1 Agentura se rozhodla udělit v souladu s podmínkami uvedenými ve zvláštních a všeobecných podmínkách, jakož i ostatních přílohách této dohody grant na projekt **Cesta do Evropy** (dále jen „projekt“) v rámci programu Erasmus+ Klíčová akce 1: Vzdělávací mobilita jednotlivců, jak je popsáno v příloze II.
- I.1.2 Podpisem dohody přijímá příjemce grant a souhlasí, že projekt na svou odpovědnost provede.

ČLÁNEK I.2 – NABYTÍ ÚČINNOSTI A OBDOBÍ PLNĚNÍ DOHODY

- I.2.1 Dohoda nabývá účinnosti dnem, kdy ji podepíše poslední smluvní strana.
- I.2.2 Projekt trvá po dobu **12 měsíců od 01.09.2018 do 31.08.2019.**

ČLÁNEK I.3 – MAXIMÁLNÍ VÝŠE GRANTU A JEHO FORMA

- I.3.1 **Maximální výše grantu činí 12247,00 EUR.**
- I.3.2 Grant má formu jednotkových příspěvků a proplacení skutečně vynaložených způsobilých nákladů v souladu s následujícími ustanoveními:
- způsobilé náklady podle přílohy III;
 - souhrnný rozpočet podle přílohy II;
 - finanční pravidla podle přílohy III.

I.3.3 Převody rozpočtových prostředků bez dodatku

Příjemce smí provádět převody finančních prostředků mezi různými rozpočtovými kategoriemi, které vedou k úpravě souhrnného rozpočtu a souvisejících aktivit popsaných v příloze II, aniž by požádal o změnu dohody podle článku II.13, za podmínky, že je projekt prováděn v souladu se schválenou projektovou žádostí a celkovými cíli popsanými v příloze II a jsou dodržena následující pravidla:

- Příjemce smí až 100 % finančních prostředků, které byly vyčleněny na náklady na organizaci mobilit, převést na jiné rozpočtové kategorie.
- Příjemce smí až 50 % finančních prostředků, které byly vyčleněny na cestovní náklady, pobytové náklady a kurzovné, převést mezi těmito třemi rozpočtovými kategoriemi.
- Příjemce smí přidělené finanční prostředky převést z kterékoli rozpočtové kategorie na náklady na účastníky se specifickými potřebami a na mimořádné náklady v souvislosti s finanční zárukou nebo vysokými cestovními náklady, třebaže původně nebyly na tyto kategorie podle přílohy II vyčleněny žádné finanční prostředky.

ČLÁNEK I.4 – PODÁVÁNÍ ZPRÁV A PLATEBNÍ UJEDNÁNÍ

Platí následující ustanovení o podávání zpráv a platbách:

I.4.1 Platby

Agentura musí provést tyto platby ve prospěch příjemce:

- první zálohu,
- doplatek na základě žádosti o doplatek podle článku I.4.4.

I.4.2 První záloha

Účelem zálohových plateb je poskytnout příjemci počáteční finanční prostředky. Tyto prostředky zůstávají až do výplaty doplatku majetkem agentury.

Agentura musí příjemci uhradit do 30 dnů po nabytí účinnosti dohody platbu zálohy ve výši **9797,60 EUR** odpovídající 80 % maximální výše grantu uvedené v článku I.3.1.

I.4.3 Průběžné zprávy a další zálohy

Nepoužije se.

I.4.4 Závěrečná zpráva a žádost o doplatek

Příjemce musí do 30 kalendářních dnů po datu ukončení projektu podle článku I.2.2 vypracovat závěrečnou zprávu o provádění projektu. Je-li grant udělen formou proplacení jednotkových příspěvků nebo způsobilých nákladů skutečně vzniklých v souladu s přílohou III, musí tato zpráva obsahovat informace, které jsou nezbytné k odůvodnění částky požadované na základě jednotkových příspěvků nebo způsobilých nákladů skutečně vzniklých.

Závěrečná zpráva je pokládána za žádost příjemce o doplatek.

Příjemce musí potvrdit, že informace uvedené v žádosti o doplatek jsou úplné, spolehlivé a pravdivé. Musí rovněž potvrdit, že vzniklé náklady lze pokládat za způsobilé v souladu s dohodou a že žádost o doplatek dokládají patřičné podpůrné dokumenty, které lze předložit v souvislosti s kontrolami nebo audity popsány v článku II.27.

I.4.5 Platba doplatku

Platbou doplatku se proplácí či hradí zbývající část způsobilých nákladů, které příjemci vznikly v souvislosti s prováděním projektu.

Agentura určí splatnou částku jako doplatek odečtením celkové částky záloh již vyplacených od konečné výše grantu, která byla vypočtena v souladu s článkem II.25.

Je-li celková výše doposud provedených plateb vyšší nežli konečná výše grantu vypočtená podle článku II.25, probíhá výplata doplatku formou vratky podle článku II.26.

Je-li celková částka dřívějších záloh nižší než konečná výše grantu vypočtená podle článku II.25, musí agentura vyplatit doplatek do 60 kalendářních dnů od dne, kdy obdrží doklady uvedené v článku I.4.4, s výjimkou případů, kdy se použije článek II.24.1 nebo II.24.2.

Podmínkou pro provedení platby je schválení žádosti o vyplacení doplatku a podpůrných dokumentů. Toto schválení neznamená, že bylo uznáno splnění požadavků, pravost, úplnost nebo správnost jejich obsahu.

Částka k vyplacení však může být bez souhlasu příjemce započtena proti případné jiné dlužné částce, kterou je příjemce povinen uhradit agentuře, a to až do maximální výše grantu.

I.4.6 Oznámení o výši plateb

Agentura musí zaslat příjemci *formální oznámení*:

- a) kterým ho informuje o výši platby a
- b) ve kterém uvádí, zda se oznámení týká další zálohy nebo vyplacení doplatku.

Pokud jde o vyplacení doplatku, agentura musí rovněž uvést konečnou částku grantu vypočtenou v souladu s článkem II.25.

I.4.7 Platby ve prospěch příjemce

Agentura musí provádět platby ve prospěch příjemce.

Platbou ve prospěch příjemce bude splněna platební povinnost agentury.

I.4.8 Jazyk žádostí o platby a zpráv

Všechny žádosti o platby a zprávy musí být předkládány v českém jazyce.

I.4.9 Měna pro žádosti o platby a přepočítání na eura

Žádost o platbu musí být předložena v EUR.

Každý přepočítání nákladů (v rámci rozpočtových kategorií stanovených na základě skutečně vynaložených nákladů) vzniklých v jiných měnách na euro musí příjemce provést s použitím měsíčního směnného kurzu stanoveného Komisí a zveřejněného na jejích internetových stránkách² platného v den, kdy dohodu podepíše poslední z obou smluvních stran.

I.4.10 Měna pro platby

Agentura je povinna provádět platby v EUR.

² http://ec.europa.eu/budget/contracts_grants/info_contracts/inforeuro/inforeuro_en.cfm

I.4.11 Datum platby

Platby prováděné agenturou jsou považovány za provedené v den, kdy jsou připsány k tíži jejího účtu, nestanoví-li vnitrostátní právo jinak.

I.4.12 Náklady na platební převody

Náklady na platební převody ponese strany dohody takto:

- a) agentura ponese náklady na převod účtované její bankou;
- b) příjemce ponese náklady na převod účtované jeho bankou;
- c) strana, která zapříčiní opakování určitého převodu, ponese veškeré náklady spojené s opakovanými převody.

I.4.13 Úroky z prodlení

Neprovede-li agentura platbu ve lhůtě stanovené pro platby, má příjemce nárok na úrok z prodlení. Splatný úrok se určuje v souladu s ustanoveními ve vnitrostátním právu, která se vztahují na dohodu, nebo v pravidlech agentury. Neexistují-li taková ustanovení, vypočítá se splatný úrok podle sazby Evropské centrální banky, kterou tato banka používá pro své hlavní refinanční operace v eurech („referenční sazba“), plus tři a půl bodu. Referenční sazbou je sazba platná v první den měsíce, v němž uplyne platební lhůta, zveřejněná v řadě C *Úředního věstníku Evropské unie*.

Pokud agentura pozastaví lhůtu pro platby podle článku II.24.2 nebo pozastaví skutečné platby podle článku II.24.1, nelze je považovat za opožděné platby.

Úroky z prodlení se počítají za období ode dne, jenž následuje po dni splatnosti platby, až do dne provedení skutečné platby včetně ve smyslu článku I.4.11. Při výpočtu konečné výše grantu ve smyslu článku II.25 agentura nepřihlíží ke splatnému úroku.

Odchylně od prvního pododstavce platí, že činí-li vypočtené úroky 200 EUR nebo jsou nižší, musí být příjemci vyplaceny pouze na jeho žádost podanou do dvou měsíců od připsání opožděné platby.

ČLÁNEK I.5 – BANKOVNÍ ÚČET PRO PLATBY

Veškeré platby jsou poukazovány na níže uvedený bankovní účet příjemce:

Název banky: **Komerční banka, a. s.**

Přesný název/jméno majitele účtu: **Gymnázium Mnichovo Hradiště, příspěvková organizace**

Úplné číslo účtu (včetně bankovních kódů): **2541410247/0100**

IBAN: **CZ76 0100 0000 0025 4141 0247**

Měna: **CZK**

ČLÁNEK I.6 – SPRÁVCE ÚDAJŮ A ÚDAJE STRAN PRO KOMUNIKACI

I.6.1 Správce údajů

Subjektem jednajícím jako správce údajů podle článku II.7 je: Dům zahraniční spolupráce.

I.6.2 Údaje pro komunikaci – agentura

Veškerá sdělení určená agentuře musí příjemce zasílat na tuto adresu:

*Dům zahraniční spolupráce
Na Poříčí 1035/4
110 00, Praha 1, Česká republika*

E-mailová adresa: SE@dzs.cz

I.6.3 Údaje pro komunikaci – příjemce

Veškerá sdělení určená příjemci musí agentura zasílat na tuto adresu:

*PhDr. Lenka Sosnovcová
ředitelka
Gymnázium Mnichovo Hradiště, příspěvková organizace
Studentská 895, 295 01 Mnichovo Hradiště*

E-mailová adresa: lenka.sosnovcova@gmh.cz

Běžná projektová komunikace bude vedena s kontaktní osobou.

ČLÁNEK I.7 – OCHRANA A BEZPEČNOST ÚČASTNÍKŮ

Příjemce musí mít zavedeny účinné postupy a mechanismy, které zajišťují bezpečnost a ochranu účastníků v jeho projektu.

Příjemce musí zajistit, aby účastníkům mobility v zahraničí bylo poskytováno pojistné krytí.

ČLÁNEK I.8 – DOPLŇUJÍCÍ USTANOVENÍ O VYUŽÍVÁNÍ VÝSLEDKŮ (VČETNĚ PRÁV DUŠEVNÍHO A PRŮMYSLOVÉHO VLASTNICTVÍ)

Vedle ustanovení článku II.9.3 platí, že pokud příjemce vytvoří v rámci projektu vzdělávací materiály, musí být takové materiály zpřístupněny prostřednictvím internetu zdarma a v rámci otevřených licencí³.

³ Otevřená licence – způsob, jakým vlastník díla uděluje jiným osobám povolení k používání zdroje. Licence se pojí s jednotlivými zdroji. Podle rozsahu udělených povolení nebo uložených omezení existují různé otevřené licence a příjemce si může vybrat konkrétní licenci, která

ČLÁNEK I.9 – POUŽÍVÁNÍ NÁSTROJŮ IT

I.9.1 *Mobility Tool+*

Příjemce musí internetový nástroj *Mobility Tool+* používat k záznamu všech informací souvisejících s aktivitami vykonávanými v rámci projektu, a k vyhotovení a předložení dílčí zprávy, průběžné zprávy (je-li k dispozici v nástroji *Mobility Tool+* a pro případy stanovené v článku I.4.3) a závěrečné zprávy.

Alespoň jednou měsíčně během projektu mobility musí příjemce vložit a aktualizovat jakékoli nové informace týkající se účastníků a mobilit.

I.9.2 *Platforma pro šíření výsledků programu Erasmus+*

Příjemce může používat Platformu pro šíření výsledků programu Erasmus+ (<http://ec.europa.eu/erasmus-plus/projects/>) k šíření výsledků projektů v souladu s pokyny, které jsou na ní uvedeny.

ČLÁNEK I.10 – DOPLŇUJÍCÍ USTANOVENÍ O SUBDODÁVKÁCH

Odchylně nejsou ustanovení čl. II.11.1 písm. c) a d) použitelná.

ČLÁNEK I.11 – DOPLŇUJÍCÍ USTANOVENÍ O VIDITELNOSTI FINANCOVÁNÍ EVROPSKOU UNIÍ

Aniž je dotčen článek II.8, musí příjemce uvést podporu přijatou v rámci programu Erasmus+ ve všech komunikačních a propagačních materiálech, na internetových stránkách a sociálních médiích. Pokyny pro příjemce a další třetí osoby jsou k dispozici na internetové adrese http://eacea.ec.europa.eu/about-eacea/visual-identity_en

ČLÁNEK I.12 – PODPORA ÚČASTNÍKŮ

Pokud při provádění projektu musí příjemce poskytnout účastníkům podporu, musí být v souladu s podmínkami upřesněnými v příloze II a příloze V (je-li to relevantní). Podle těchto podmínek musí být uvedeny alespoň tyto informace:

- a) maximální výše finanční podpory. Tato částka nesmí překročit 60 000 EUR na každého účastníka;

- b) kritéria pro stanovení přesné výše podpory;
- c) aktivity, pro které účastník může obdržet podporu, na základě pevně stanoveného seznamu;
- d) definice osob či kategorií osob, jež mohou podporu získat;
- e) kritéria, jimiž se bude poskytnutí podpory řídit.

Je-li to relevantní, musí příjemce v souladu s dokumenty poskytnutými v příloze V:

- buď převést finanční podporu pro rozpočtové kategorie cestovní náklady / pobytové náklady / kurzovné v plné výši účastníkům mobility s uplatněním sazeb pro jednotkové příspěvky podle přílohy IV,
- nebo poskytnout podporu pro rozpočtové kategorie cestovní náklady / pobytové náklady / kurzovné účastníkům mobility ve formě zajištění požadovaných cest / pobytu / kurzů. V takovém případě musí příjemce zaručit, aby zajišťování cest / pobytu / kurzů splňovalo nezbytné kvalitativní a bezpečnostní normy.

Příjemce může zkombinovat obě možnosti stanovené v předchozím odstavci tak, aby zajistil spravedlivé a rovné zacházení se všemi účastníky. V takovém případě se musí podmínky použitelné na každou možnost uplatňovat na rozpočtové kategorie, jichž se příslušná možnost týká.

ČLÁNEK I.13 – SPECIFICKÉ ODCHYLKY OD PŘÍLOHY I VŠEOBECNÉ PODMÍNKY

1. Není-li stanoveno jinak, musí být v příloze I Všeobecné podmínky pro účely této dohody výraz „Komise“ vykládán jako „agentura“, výraz „akce“ jako „projekt“ a výraz „jednotkové náklady“ jako „jednotkové příspěvky“.

Není-li stanoveno jinak, musí být pro účely této dohody v příloze I Všeobecné podmínky pojem „finanční výkaz“ vykládán jako „část zprávy týkající se rozpočtu“.

V článku II.4.1, článku II.8.2, článku II.20.3, článku II.27.1, článku II.27.3, článku II.27.4 odst. 1, článku II.27.8 odst. 1 a článku II.27.9 musí být odkaz na „Komisi“ vykládán jako odkaz na „agenturu a Komisi“.

V článku II.12 musí být výraz „finanční podpora“ vykládán jako „podpora“ a výraz „třetí osoby“ jako „účastníci“.

2. Pro účely této dohody se nepoužijí následující ustanovení přílohy I Všeobecné podmínky: článek II.2.d bod ii), článek II.12.2, článek II.13.4, článek II.17.2.1 písm. h), článek II.18.3, článek II.19.2, článek II.19.3, článek II.20.3, článek II.21, článek II.25.3 šestý pododstavec písm. c), článek II.27.7.

Pro účely této dohody se výrazy „přidružené subjekty“, „průběžná platba“, „jednorázová částka“ a „paušální sazba“ nepoužijí, jsou-li zmíněny ve všeobecných podmínkách.

3. Článek II.7.1 musí být vykládán takto:

„II.7.1 Zpracování osobních údajů ze strany agentury a Komise

Agentura musí veškeré osobní údaje uvedené v dohodě zpracovávat v souladu s ustanoveními vnitrostátního práva.

Agentura musí veškeré osobní údaje uvedené v dohodě nebo uložené na nástrojích IT poskytnutých Evropskou komisí zpracovávat v souladu s nařízením (ES) č. 45/2001 a s nařízením (EU) 2016/679 od okamžiku nabytí účinnosti v květnu 2018.⁴

Tyto údaje musí správce údajů uvedený v článku I.6.1 zpracovávat výhradně pro účely provádění, správy a kontroly dohody a pro účely ochrany finančních zájmů EU, včetně kontrol, auditů a vyšetřování v souladu s článkem II.27, aniž je dotčeno případné předání institucím, které jsou pověřeny úkoly sledování nebo inspekce při uplatňování vnitrostátního práva vztahujícího se na dohodu.

Příjemce má právo na přístup k vlastním osobním údajům a na jejich opravu. S veškerými dotazy o zpracování svých osobních údajů se musí za tímto účelem obracet na správce údajů uvedeného v článku I.6.1.

Příjemce se může kdykoli obrátit na Evropského inspektora ochrany údajů.“

4. V článku musí být II.9.3 název a odst. 1 písm. a) vykládány takto:

„II.9.3 Uživací práva agentury a Unie k výsledkům a dříve založeným právům

Příjemce poskytuje agentuře a Unii tato uživatelská práva k výsledkům *projektu*:

a) pro její vlastní účely, zejména právo tyto výsledky poskytnout osobám, jež pracují pro agenturu, orgány, agentury a subjekty Unie, orgánům členských států, jakož i je kopírovat a reprodukovat v plném či částečném rozsahu a v neomezeném počtu kopií;“.

⁴ Nařízení Evropského parlamentu a Rady (ES) č. 45/2001 ze dne 18. prosince 2000 o ochraně fyzických osob v souvislosti se zpracováním osobních údajů orgány a institucemi Společenství a o volném pohybu těchto údajů. Nařízení Evropského parlamentu a Rady (EU) 2016/679 ze dne 27. dubna 2016 o ochraně fyzických osob v souvislosti se zpracováním osobních údajů a o volném pohybu těchto údajů a o zrušení směrnice 95/46/ES.

Pro zbývající část tohoto článku se odkazy na „Unii“ musí vykládat jako odkaz na „agenturu a Unii“.

5. Ustanovení článku II.10.1 odst. 2 musí být vykládáno takto:

„Příjemce musí zajistit, že agentura, Komise, Evropský účetní dvůr a Evropský úřad pro boj proti podvodům (OLAF) budou moci vykonávat svá práva podle článku II.27 rovněž vůči zhotovitelům, dodavatelům nebo poskytovatelům příjemce.“

6. Článek II.18 musí být vykládán takto:

„**II.18.1** Dohoda se řídí právním řádem České republiky.

II.18.2 Výlučnou pravomoc rozhodovat spory mezi agenturou a příjemcem, jež se týkají výkladu, uplatňování či platnosti této dohody a jež nelze urovnat smírnou cestou, má příslušný soud určený v souladu s platným vnitrostátním právem.

Proti agentuře může být podána žaloba u příslušného soudu České republiky podle právního řádu České republiky.“

7. Článek II.19.1 musí být vykládán takto:

„Podmínky způsobilosti nákladů jsou definovány v oddílech I.1 a II.1 přílohy III.“

8. Článek II.20.1 musí být vykládán takto:

„Podmínky pro vykazování nákladů a příspěvků jsou definovány v oddílech I.2 a II.2 přílohy III.“

9. Článek II.20.2 musí být vykládán takto:

„Podmínky pro záznamy a jiné podklady dokládající vykázané náklady a příspěvky jsou definovány v oddílech I.2 a II.2 přílohy III.“

10. Ustanovení článku II.22 odst. 1 musí být vykládáno takto:

„Je-li *projekt* prováděn v souladu s popisem v příloze II, je příjemce oprávněn upravit souhrnný rozpočet v příloze II tím způsobem, že prostředky v rozpočtu přesouvá mezi jednotlivými rozpočtovými kategoriemi. Pokud jsou splněny podmínky stanovené v článku I.3.3, tyto úpravy nevyžadují změnu dohody dle článku II.13.“

11. Ustanovení článku II.23 písm. b) musí být vykládáno takto:

„b) nepředloží takovou žádost ani ve lhůtě dalších 30 kalendářních dnů poté, co mu agentura zašle písemnou upomínku.“

12. Ustanovení článku II.24.1.3 odst. 1 musí být vykládáno takto:

„V době pozastavení plateb není příjemce oprávněn předkládat žádné žádosti o platby ani podpůrné dokumenty uvedené v článku I.4.3 a I.4.4.“

13. Článek II.25.1 musí být vykládán takto:

„II.25.1 Krok 1 – Uplatnění sazby proplácených nákladů na způsobilé náklady a připočtení jednotkových příspěvků

Tento krok je prováděn následovně:

- a) Je-li grant v souladu s čl. I.3.2 písm. a) udělen formou proplacení způsobilých nákladů, je sazba proplácených nákladů specifikovaná v oddíle II.2 přílohy III uplatněna na způsobilé náklady na *projekt*, které schválí agentura pro dané kategorie nákladů a příjemce.
- b) Je-li grant v souladu s čl. I.3.2 písm. b) udělen formou jednotkového příspěvku, je jednotkový příspěvek specifikovaný v příloze IV vynásoben skutečným počtem jednotek, který schválí agentura pro příjemce.

Stanoví-li článek I.3.2 kombinaci různých forem grantů, výsledné částky se sčítají.“

14. Ustanovení článku II.25.4 odst. 2 musí být vykládáno takto:

„Rozsah snížení je úměrný rozsahu, v němž *projekt* nebyl proveden řádně, či rozsahu závažnosti porušení povinnosti, jak stanoví oddíl IV přílohy III.“

15. Ustanovení článku II.26.2 odst. 3 musí být vykládáno takto:

„Není-li do data uvedeného ve výzvě k úhradě platba provedena, bude agentura nárokovat dlužnou částku:

- a) započtením, bez předchozího souhlasu příjemce, proti veškerým dlužným částkám, které agentura dluží příjemci („započtení“);

Za výjimečných okolností je agentura za účelem ochrany finančních zájmů Unie oprávněna provést započtení ještě před termínem splatnosti.

Proti započtení lze podat žalobu u příslušného soudu určeného v článku II.18.2;

- b) čerpáním finanční záruky, stanoví-li tak článek I.4.2 („čerpání finanční záruky“);
- c) podáním žaloby v souladu s článkem II.18.2 či se zvláštními podmínkami.“

16. Ustanovení článku II.27.2 odst. 3 musí být vykládáno takto:

„Období uvedená v prvním a druhém pododstavci se prodlužují v případě, že prodloužení vyžaduje vnitrostátní právo nebo že v souvislosti s grantem probíhají audity, jsou podány opravné prostředky, probíhají soudní spory či jsou vymáhány pohledávky, a to včetně případů podle článku II.27.7. V takových případech je

příjemce povinen uchovávat dokumenty až do doby, kdy jsou tyto audity, uplatňování opravných prostředků, soudní spory či vymáhání pohledávek ukončeny.“

17. Článek II.27.3 musí být vykládán takto:

„Příjemce je povinen poskytnout všechny údaje včetně údajů v elektronickém formátu, jež si agentura nebo Komise či externí subjekt zmocněný tak činit jménem agentury vyžádají.

Nesplní-li příjemce povinnost podle prvního pododstavce, je agentura oprávněna posoudit:

- a) jako nezpůsobilé náklady, jež nejsou dostatečně odůvodněny údaji, které tento příjemce poskytne;
- b) jako nezpůsobilý jakýkoli jednotkový, jednorázový nebo paušální příspěvek, jenž není dostatečně odůvodněn údaji, které tento příjemce poskytne.“

PODPISY

Za příjemce

PhDr. Lenka Sosnovcová
ředitelka

Podpis:



VMN HRADISŤI dne 28.6.2018



Za agenturu

Ing. Dana Petrova
ředitelka

Podpis:



V Praze dne

03-07-2018



Projekt 2018-1-CZ01-KA101-047509

Projekt

Kód projektu	2018-1-CZ01-KA101-047509
Kód podání (Submission ID)	1452221

Příjemce bude realizovat projekt, jak je popsán v grantové žádosti s výše uvedeným kódem podání.

Souhrnný rozpočet: Rozpočet schválený NA / grant přidělený NA

Rozpočtové položky	Celkový počet účastníků	Celková výše přiděleného grantu (v EUR)
Cestovní náklady	5	1 280,00
Pobytové náklady	5	7 327,00
Náklady na organizaci mobilit	5	1 750,00
Kurzovné	3	1 890,00
Celková výše přiděleného grantu		12 247,00

Podrobnosti rozpočtu

Cestovní náklady

Aktivita	Počet účastníků (včetně doprovodných osob)	Celková výše přiděleného grantu (v EUR)
A2 - SE-JOB-SHDW - Stínování	2	455
A1 - SE-SC-TE - Kurzy/Školení	3	825
Celkem	5	1 280

Pobytové náklady

Aktivita	Celková financovaná délka trvání (dny)	Počet účastníků (bez doprovodných osob)	Celková financovaná délka trvání pro doprovodné osoby (dny)	Počet doprovodných osob	Celková výše přiděleného grantu (v EUR)
A2 - SE-JOB-SHDW - Stínování	14	2	0	0	1 666,00
A1 - SE-SC-TE - Kurzy/Školení	37	3	0	0	5 661,00
Celkem	51	5	0	0	7 327,00

Kurzovné

Aktivita	Celková financovaná délka trvání (dny)	Počet účastníků (bez doprovodných osob)	Celková výše přiděleného grantu (v EUR)
A1 - SE-SC-TE - Kurzy/Školení	27	3	1 890,00
Celkem	27	3	1 890,00

Podrobnosti o aktivitách

Typ aktivity	Celkový počet účastníků	Celková financovaná délka trvání (dny)
SE-JOB-SHDW - Stínování	2	14
SE-SC-TE - Kurzy/Školení	3	37
Celkem	5	

Zúčastněné organizace

Gymnázium Mnichovo Hradiste, příspěvkova organizace

Oficiální název organizace v latince	Gymnázium Mnichovo Hradiste, příspěvkova organizace
Role organizace	Coordinator
Registrační číslo	48683906
Právní forma	SKOLSKA PRAVNICKA OSOBA
Adresa	Studentská 895 - 295 01, Mnichovo Hradiště - Česká republika
Země	Česká republika
PIC	944655356

PhDr. Lenka Sosnovcová
ředitelka gymnázia