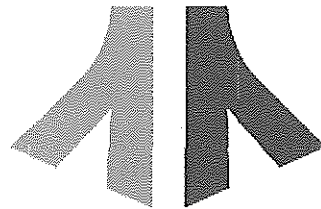


EVROPSKÁ UNIE
Evropský zemědělský fond pro rozvoj venkova
Evropa investuje do venkovských oblastí
Program rozvoje venkova



PROGRAM ROZVOJE VENKOVA

LESYČR



SMLOUVA O PROVÁDĚNÍ PĚSTEBNÍCH ČINNOSTÍ - PRV

uzavřená na základě výsledků otevřeného zadávacího řízení k zadání veřejné zakázky evidované zadavatelem pod číslem **099/2018/084**

**Název veřejné zakázky:
Projekt přeměny PND 2018 – 2020 na LHC
Frýdlant**

OBSAH

I. Smluvní strany.....	3
II. Definice některých pojmů.....	3
III. Východiska Smlouvy.....	7
IV. Účel Smlouvy.....	7
V. Předmět Smlouvy.....	8
VI. Prohlášení a záruky smluvních stran.....	9
VII. Základní zásady.....	12
VIII. Základní zásady provádění Pěstebních činností.....	15
IX. Ceny za provádění Pěstebních činností.....	17
X. Zadávací listy.....	17
XI. Účtování a platební podmínky.....	18
XII. Některé dispozice s pohledávkami.....	19
XIII. Odpovědnost za škodu.....	20
XIV. Odpovědnost za vady.....	21
XV. Smluvní sankce.....	22
XVI. Criminal Compliance doložka (Prevence a detekce trestněprávních či neetických jednání, případná reakce na taková jednání).....	24
XVII. Vzájemná komunikace.....	25
XVIII. Ustanovení o vzniku a zániku Smlouvy.....	26
XIX. Řešení sporů.....	29
XX. Závěrečná ustanovení.....	29
Příloha č. P1 Projekt PRV.....	31
Příloha č. P2 ZÁSADY PŘENOSU REPRODUKČNÍHO MATERIÁLU LESNÍCH DŘEVIN.....	32
Příloha č. P3 CENÍK PĚSTEBNÍCH ČINNOSTÍ.....	34
Příloha Č. Z1 Vzor zadávacího listu – zadávací list pěstebních činností.....	35
Příloha č. Z2 OSTATNÍ INFORMACE.....	36
Příloha č. Z3 Zásady bezpečnosti a ochrany zdraví při práci.....	37
Příloha č. Z4 ZÁSADY POŽÁRNÍ OCHRANY.....	38
Příloha č. Z5 Vzor čestného prohlášení.....	39

SMLOUVA O PROVÁDĚNÍ PĚSTEBNÍCH ČINNOSTÍ – PRV
uzavřená podle zákona č. 89/2012 Sb., občanského zákoníku, ve znění pozdějších předpisů
(dále jen „*Smlouva*“)

I. Smluvní strany

1. Lesy České republiky, s.p.

se sídlem Hradec Králové, Nový Hradec Králové, Přemyslova 1106/19, PSČ 500 08
zapsán v obchodním rejstříku vedeném Krajským soudem v Hradci Králové, oddíl AXII,
vložka 540

IČO: 421 96 451, DIČ: CZ42196451

zastoupen Ing. Tomášem Pospíšilem, pověřeným řízením podniku

bankovní spojení: [REDACTED]
[REDACTED]
[REDACTED]

(dále jen „*Lesy ČR*“)

a

2. Kloboucká lesní s.r.o.

se sídlem Vlárská 321, Bylnice, 763 31 Brumov-Bylnice
spisová značka C 31085 vedená u Krajského soudu v Brně,

IČO: 25532642, DIČ: CZ699003128

zastoupená Ing. Vojtěchem Dorňákem, jednatelem

bankovní spojení: [REDACTED]
[REDACTED]

(dále jen „*Smluvní partner*“)

II. Definice některých pojmů

Při výkladu Smlouvy budou níže uvedené pojmy vykládány takto:

„**DPH**“

je daň z přidané hodnoty ve smyslu zákona č. 235/2004 Sb.,
o dani z přidané hodnoty, ve znění pozdějších předpisů.

„**Jarní zalesnění**“

je zalesňování prováděné prostokořenným reprodukčním
materiálem lesních dřevin do 31. května kalendářního roku a
při zalesňování v 7. a 8. LVS nebo krytokořenným
reprodukčním materiálem do 30. června kalendářního roku,
nestanoví-li Zadávací list jinak.

„Klest“	je přirozený odpad větví a zbytky po těžbě dříví, které nemají na silnějším konci větší průměr než 7 cm s kůrou.
„Kořenový náběh“	je přechodová část mezi bazální částí kmene a kořenovým systémem do vzdálenosti 50 cm od obvodu kmene.
„KR“	je Krajské ředitelství jakožto organizační jednotka Lesů ČR.
„LDS“	je lesní dopravní síť.
„LHC“	je lesní hospodářský celek, tj. nejvyšší hospodářsko-úpravnická jednotka, pro kterou se vypracovává jeden LHP.
„LS“	je lesní správa jakožto organizační jednotka Lesů ČR.
„LVS“	je lesní vegetační stupeň.
„LZ“	je lesní závod jakožto organizační jednotka Lesů ČR.
„Nabídka“	je závazná nabídka na plnění Veřejné zakázky, kterou v zadávacím řízení k Veřejné zakázce podal Smluvní partner na základě Zadávací dokumentace.
„Občanský zákoník“	je zákon č. 89/2012 Sb., občanský zákoník, ve znění pozdějších předpisů.
„Pařez“	je přízemní část stromu s kořenovými náběhy a kořenový systém stromu, které zůstanou v zemi po pokácení kmene.
„Pěstební činnosti“	jsou kategorií služeb lesnických činností spojených s obnovou, výchovou a ochranou lesních porostů, vykonávaných dle Smlouvy nebo na jejím základě, zahrnující též dodávky sadebního materiálu, chemických přípravků, pletiva a dalšího materiálu nezbytného k jejich provádění; Pěstební činnosti jsou blíže specifikovány v čl. V. odst. 3 Smlouvy. Pěstební činnosti budou prováděny na území specifikovaném v Projektu PRV.
„PLO“	je přírodní lesní oblast.
„Poddodavatel“	poddodavatel či pomocník ve smyslu Občanského zákoníku nebo poddodavatel ve smyslu Zákona o zadávání veřejných zakázek.
„Projekt PRV“	je dokument vyhotovený za účelem přidělení dotačního titulu (operace 8.5.3 Přeměna porostů náhradních dřevin) v rámci Programu rozvoje venkova („PRV“), který specifikuje rozsah Pěstebních činností, obecné podmínky provádění těchto Pěstebních činností a umístění těchto Pěstebních činností v jednotlivých Porostech, to vše po dobu jeho platnosti. Projekt PRV byl významným podkladem pro zadávací řízení,

na jehož základě je uzavřena tato Smlouva (tvořil přílohu Zadávací dokumentace), resp. byl základním podkladem pro vyhotovení nabídkového souboru (ocenění jednotlivých Pěstebních činností a stanovení nabídkové ceny). Projekt PRV je současně závazným podkladem pro plnění této Smlouvy

„Podzimní zalesnění“

je zalesňování prováděné krytokořenným reprodukčním materiálem od 1. září do 31. října kalendářního roku, půda nesmí být zamrzlá, případně nestanoví-li Zadávací list jinak.

„Porost“

je základní jednotka prostorového rozdělení lesa identifikovatelná v terénu a zobrazená na lesnické mapě. Pro účely Smlouvy se jím rozumí úplné vymezení konkrétní jednotky prostorového rozdělení lesa, tj. oddělení, porost, porostní skupina a etáž.

Porosty náhradních dřevin (PND)

jsou porosty dřevin (introdukovaných či dřevin domácích), jejichž podíl v porostní skladbě je vyšší než podíl požadovaný pro zajištění cílové druhové skladby. Tyto porosty jsou odolnější vůči přítomným stresovým faktorům, mají vhodné vlastnosti z hlediska pozice v sukcesních řadách a mají vhodnou růstovou strategii. Vhodně působí na půdu a vytváří rychlou tvorbu „lesního prostředí“, ovlivněním mikroklimatu.

„Sumář“

představuje společné označení pro Sumář pěstebních činností a pro Sumář sadebního materiálu, které určují předpokládaný rozsah požadovaných služeb Pěstebních činností a souvisejících dodávek na území specifikovaném v Projektu PRV po dobu trvání Smlouvy, a je tak podkladem pro výpočet nabídkové ceny pro účely hodnocení nabídek v zadávacím řízení.

„Těžební zbytky“

je dendromasa zbývající na pracovišti po kácení stromů a jejich odvětvování, tj. větve jehličnatých dřevin, větve listnatých dřevin do 10 cm tloušťky, vršky stromů, třísky, stromová zeleň, dřevní hmota nevyužitelná pro výrobu sortimentů surového dříví, z prořezávek a výseků vedlejších dřevin, tenké stromky nedosahující dimenzí Hroubí atd. Mezi Těžební zbytky nejsou zahrnuty Pařezy.

„Veřejná zakázka“

je nadlimitní veřejná zakázka na služby s názvem „Projekt přeměny PND 2018 – 2020 na LHC Frýdlant“ evidenční číslo VZ Z2018-015162. Jedná se o projekt financovaný z Programu rozvoje venkova ČR na období 2014 - 2020.

„Vodní zákon“

je zákon č. 254/2001 Sb., o vodách a o změně některých zákonů (vodní zákon), ve znění pozdějších předpisů.

„Zadávací dokumentace“

je zadávací dokumentace k Veřejné zakázce.

„Zadávací list“	je jedna z forem pokynu Lesů ČR k provedení Pěstebních činností, který je určen Smluvnímu partnerovi.
„Zákon o lesích“	je zákon č. 289/1995 Sb., o lesích a o změně a doplnění některých zákonů (lesní zákon), ve znění pozdějších předpisů.
„Zákon o myslivosti“	je zákon č. 449/2001 Sb., o myslivosti, ve znění pozdějších předpisů.
„Zákon o obchodu s reprodukčním materiálem lesních dřevin“	je zákon č. 149/2003 Sb., o uvádění do oběhu reprodukčního materiálu lesních dřevin lesnický významných druhů a umělých kříženců, určeného k obnově lesa a k zalesňování, a o změně některých souvisejících zákonů, (zákon o obchodu s reprodukčním materiálem lesních dřevin) ve znění pozdějších předpisů.
„Zákon o rostlinolékařské péči“	je zákon č. 326/2004 Sb., o rostlinolékařské péči a o změně některých souvisejících zákonů, ve znění pozdějších předpisů.
„Zákon o zadávání veřejných zakázek“	je zákon č. 134/2016 Sb., o zadávání veřejných zakázek, ve znění pozdějších předpisů.
„Zákon o státním podniku“	je zákon č. 77/1997 Sb., o státním podniku, ve znění pozdějších předpisů.
„Zákon o ochraně přírody a krajiny“	je zákon č. 114/1992 Sb., o ochraně přírody a krajiny, ve znění pozdějších předpisů.
„Zákon o registru smluv“	je zákon č. 340/2015 Sb., o zvláštních podmínkách účinnosti některých smluv, uveřejňování těchto smluv a o registru smluv, ve znění pozdějších předpisů.
„Zákoník práce“	je zákon č. 262/2006 Sb., zákoník práce, ve znění pozdějších předpisů.

III. Výhodiska Smlouvy

1. Lesy ČR jsou státním podnikem, jehož postavení a právní poměry jsou upraveny zejména Zákonem o státním podniku. Lesy ČR hospodaří v lesích ve smyslu ustanovení § 2 písm. d) Zákona o lesích, které jsou ve vlastnictví státu a které byly Lesům ČR státem k hospodaření svěřeny.
2. Ve smyslu předchozího odstavce Lesy ČR zajišťují především provádění činností zabezpečujících optimální plnění funkcí lesů, a to prostřednictvím jiných podnikatelských subjektů nebo vlastním jménem a na vlastní odpovědnost.
3. Lesy ČR mají zájem na provádění Pěstebních činností prostřednictvím služeb Smluvního partnera, v Porostech specifikovaných Projektem PRV, nacházejících se v územní působnosti LS Frýdlant v Čechách adresa: Žitavská 3276, 464 01 Frýdlant, a to v rozsahu a za podmínek stanovených Smlouvou a dále v rozsahu a za podmínek blíže specifikovaných v Zadávacích listech.
4. Smluvní partner prohlašuje, že disponuje příslušnými vlastnostmi, oprávněními, kapacitami a schopnostmi k činnostem, které jsou předmětem plnění Smlouvy, a zavazuje se těmito vlastnostmi, oprávněními, kapacitami a schopnostmi disponovat po celou dobu trvání smluvního poměru s Lesy ČR založeného Smlouvou.
5. Smlouva je uzavírána na základě výsledků zadávacího řízení podle Zákona o zadávání veřejných zakázek, prostřednictvím kterého je zadávána Veřejná zakázka.
6. Smluvní strany berou souhlasně na vědomí, že rozsah služeb a dodávek stanovený v zadávacích podmínkách k Veřejné zakázce, jakož i ve Smlouvě, nemusí být během trvání smluvního poměru založeného Smlouvou zcela naplněn nebo může být naopak překročen, a to s ohledem na nepředvídatelnost všech objektivních vlivů v době vyhlášení Veřejné zakázky nebo uzavření Smlouvy; tj. služby Pěstebních činností, jakož i dodávky s nimi související, budou Smluvním partnerem poskytovány vždy v závislosti na upřesňování požadavků ze strany Lesů ČR postupem dle kapitoly Zadávací listy (čl. X. Smlouvy).
7. Při výkladu Smlouvy je třeba přihlížet rovněž k zadávacím podmínkám Veřejné zakázky, zejména k ustanovením Zadávací dokumentace a k Nabídce.
8. Smluvní strany se zavazují při výkladu Smlouvy respektovat princip racionality. Výklad jednotlivých ustanovení Smlouvy musí být v souladu s účelem, který obě smluvní strany v době uzavření Smlouvy tímto ustanovením sledovaly a nesmí odporovat zdravému rozumu.
9. Smluvní strany jsou povinny při plnění závazků ze Smlouvy postupovat ve vzájemné součinnosti a v dobré víře tak, aby nedošlo ke škodám na majetku či jiným škodám a v souladu s příslušnými agrotechnickými lhůtami a právními předpisy.

IV. Účel Smlouvy

1. Účelem Smlouvy je zabezpečit kontinuální odborné poskytování služeb spočívajících v hospodaření v lesích, k nimž mají Lesy ČR právo hospodařit, jakož i plnění funkcí lesů

a podporu trvale udržitelného hospodaření v lesích, a to vše za účelem realizace Projektu PRV.

2. Smlouva představuje základní rámec spolupráce mezi smluvními stranami, který bude upřesňován způsobem blíže specifikovaným Smlouvou.

V. Předmět Smlouvy

1. Smluvní partner se za podmínek uvedených ve Smlouvě zavazuje ve prospěch Lesů ČR po dobu jejího trvání řádně a s odbornou péčí provádět Pěstební činnosti na území specifikovaném v Projektu PRV. Lesy ČR se Smluvnímu partnerovi zavazují za řádně poskytnuté služby Pěstebních činností uhradit cenu dle Smlouvy.
2. Prodej veškeré dřevní hmoty (např. Klestu a Pařezů), která vznikne v rámci Pěstebních činností, není předmětem Smlouvy.
3. Pěstebními činnostmi se pro účely Smlouvy rozumí činnosti spojené s rekonstrukcí, obnovou, výchovou a ochranou lesních porostů, včetně dodávek příslušných přípravků a materiálů (tj. sadebního materiálu a dalších materiálů nezbytných k provádění Pěstebních činností) a další výkony (podvýkony), které jsou vymezeny v Projektu PRV; jedná se zejména o následující činnosti:
 - a) výsadba lesních dřevin a obnova lesa (zalesňování a související průběžné dodávání sadebního materiálu);
 - b) oplocování lesních kultur;
 - c) ostatní pěstební činnosti, a to zejména:
 - rekonstrukce porostů (výřez + hrázkování; výřez bez hrázkování; drcení stoj. stromů strojem).
4. Rozsah a specifikace podmínek provádění Pěstebních činností jsou uvedeny v Projektu PRV, jakož i v této Smlouvě a jejích přílohách a v průběhu trvání smluvního poměru založeného Smlouvou mohou být upřesňovány prostřednictvím Zadávacích listů. Tyto dokumenty jsou pro Smluvního partnera závazné podle stupně závaznosti v tomto pořadí: 1/ Projekt PRV; 2/Zadávací list; 3/ Přílohy smlouvy.
5. Smluvní partner je oprávněn pověřit prováděním dílčích Pěstebních činností jinou osobu. V takovém případě Smluvní partner nese odpovědnost, jako by Pěstební činnosti prováděl sám. V případě, že Smluvní partner pověří prováděním určitých Pěstebních činností jakoukoli jinou osobu, platí, že informace či pokyny poskytnuté ze strany Lesů ČR takové osobě jsou informacemi či pokyny poskytnutými ze strany Lesů ČR přímo Smluvnímu partnerovi.
6. Závazky k provedení Pěstebních činností vzniklé v době platnosti Smlouvy nezanikají bez dalšího pouze v důsledku uplynutí doby, na kterou byla Smlouva uzavřena.
7. Smluvní partner prohlašuje, že se seznámil se všemi skutečnostmi nezbytnými pro řádné provádění Pěstebních činností, že se před podpisem Smlouvy dostatečně seznámil s Projektem PRV, neshledal v něm žádných rozporů či nedostatků pro řádné provádění Pěstebních činností, což níže stvrzuje svým podpisem.

8. Smluvní partner prohlašuje, že je plně srozuměn s tím, že plnění předmětu Smlouvy, resp. cena za jeho realizaci, bude spolufinancována (dotace) z Programu rozvoje venkova na období 2014 – 2020, opatření 8. – Investice do rozvoje lesních oblastí a zlepšování životaschopnosti lesů, podopatření 8.5 – Podpora investic ke zvýšení odolnosti a ekologické hodnoty lesních ekosystémů, operace 8.5.3 – Přeměna porostů náhradních dřevin, přičemž Nabídková cena uvedená v Nabídce představuje celkové náklady na realizaci Projektu PRV. Smluvní partner je plně srozuměn s tím, že porušení povinností Smluvního partnera, a to ať již zákonných či smluvních, může vést k případnému nedodržení podmínek poskytovatele dotace a následně k neposkytnutí finančních prostředků (dotace) na realizaci předmětu Smlouvy Lesům ČR, případně k uložení povinnosti Lesům ČR již poskytnuté finanční prostředky (dotaci) vrátit, popř. uhradit poskytovateli dotace sankci.
9. Pro případ, že by z důvodů spočívajících na straně Smluvního partnera Lesy ČR neobdržely uvedenou finanční podporu, či ji obdržely pouze zčásti či by ji byly nuceny vrátit, byť zčásti (a to zejména z důvodu nesplnění některé z povinností Smluvního partnera ujednaných Smlouvou), zavazuje se Smluvní partner uhradit Lesům ČR vzniklou škodu, resp. zejména zaplatit Lesům ČR finanční částku odpovídající výši neposkytnuté finanční podpory či její části, popř. odpovídající vrácené finanční podpoře či její části, v plném rozsahu; obdobné platí ve vztahu k případně uloženým sankcím ze strany poskytovatele dotace vůči Lesům ČR. Povinnost Smluvního partnera k úhradě (a příp. náhradě škody) platí i v případě, dojde-li k nepřiznání či odnětí finanční podpory z důvodů nepřevzetí prací od Smluvního partnera dle ustanovení čl. VIII. Smlouvy.

VI. Prohlášení a záruky smluvních stran

1. Lesy ČR tímto prohlašují, že:
 - a) jsou v době uzavření Smlouvy státním podnikem, řádně založeným a platně existujícím podle právního řádu České republiky;
 - b) jsou v souladu s příslušnými právními předpisy oprávněny a jsou plně svéprávně uzavřít Smlouvu a splnit závazky z ní vyplývající; Smlouva byla Lesy ČR řádně schválena a její uzavření zakládá platné, závazné a vymahatelné právní povinnosti Lesů ČR v souladu s právními předpisy;
 - c) mají zajištěny dostatečné zdroje financování na úhradu ceny Pěstebních činností realizovaných Smluvním partnerem uvedených ve Smlouvě;
 - d) vzhledem ke svým majetkovým poměrům se nenacházejí v úpadku a ani ve stavu hrozícího úpadku.
2. Smluvní partner tímto prohlašuje, že:
 - a) je osobou platně existující podle právního řádu České republiky, popřípadě podle jiného právního řádu, jemuž je podřízen;
 - b) je v souladu s příslušnými právními předpisy oprávněn a je plně svéprávný uzavřít Smlouvu a plnit své závazky z ní vyplývající řádně a s odbornou péčí; Smlouva byla Smluvním partnerem řádně schválena a její uzavření zakládá platné, závazné a vymahatelné právní povinnosti Smluvního partnera v souladu s právními předpisy;
 - c) uzavřením Smlouvy, ani plněním závazků z ní vyplývajících nedojde k porušení žádného zakladatelského anebo obdobného dokumentu Smluvního partnera, ani jakéhokoli smluvního či jiného závazku Smluvního partnera, vnitřního předpisu, zvyklosti, pravidla, pravomocného soudního nebo správního rozhodnutí, které je

- pro Smluvního partnera závazné nebo se vztahuje na majetek Smluvního partnera či jeho část, ani žádného právního předpisu vztahujícího se na Smluvního partnera;
- d) má zajištěny dostatečné materiální a odborně kvalifikované personální zdroje (kapacity) na realizaci činností uvedených ve Smlouvě alespoň v rozsahu doloženém v Nabídce a disponuje všemi příslušnými doklady uvedenými v Nabídce, ať již byly předloženy Smluvním partnerem či Poddodavatelem;
 - e) má sjednáno pojištění odpovědnosti za škodu způsobenou třetí osobě s limitem pojistného plnění alespoň ve výši 1 mil. Kč pro jednu škodní událost;
 - f) vzhledem ke svým majetkovým poměrům se nenachází v úpadku a ani ve stavu hrozícího úpadku.
 - g) byl ze strany Lesů ČR informován o tom, že Lesy ČR důvodně předpokládají, že plnění předmětu této Smlouvy bude financováno z Programu rozvoje venkova na období 2014 – 2020, opatření 8. – Investice do rozvoje lesních oblastí a zlepšování životaschopnosti lesů, podopatření 8.5 – Podpora investic ke zvýšení odolnosti a ekologické hodnoty lesních ekosystémů, operace 8.5.3 – Přeměna porostů náhradních dřevin.

3. Smluvní partner se zavazuje, že vlastnosti, doklady a kapacity uvedené v odst. 2 tohoto článku Smlouvy, budou existovat a budou platné po celou dobu trvání smluvního poměru založeného Smlouvou. Smluvní partner se rovněž zavazuje, že vlastnosti, doklady a kapacity, které uvedl, předložil či prokázal za účelem splnění kvalifikace v zadávacím řízení pro zadání Veřejné zakázky (zejména doklady osvědčující odbornou způsobilost atd.), budou existovat a budou platné po celou dobu trvání smluvního poměru založeného Smlouvou, a to nejméně v rozsahu, ve kterém byla prokázána kvalifikace Smluvního partnera. Smluvní partner se zavazuje, že vlastnosti, doklady a kapacity, které uvedl, předložil či prokázal za účelem splnění kvalifikace prostřednictvím Poddodavatele, bude realizovat prostřednictvím tohoto Poddodavatele v rozsahu, v jakém se k tomu Poddodavatel písemně zavázal, a to alespoň v rozsahu v jakém Poddodavatel prokázal kvalifikaci za Smluvního partnera. Smluvní partner se dále zavazuje splňovat po celou dobu trvání smluvního poměru založeného Smlouvou podmínky stanovené pro uzavření Smlouvy v Zadávací dokumentaci. Smluvní partner je oprávněn nahradit Poddodavatele, kterým prokazoval splnění kvalifikace pouze Poddodavatelem, který prokáže část kvalifikace ve stejném rozsahu, v jakém Smluvní partner prokázal část kvalifikace prostřednictvím původního Poddodavatele. Smluvní partner je na výzvu Lesů ČR povinen do patnácti dnů od jejího doručení předložit Lesům ČR aktuální dokumenty uvedené v tomto odstavci.
4. Smluvní partner prohlašuje, že se před uzavřením Smlouvy seznámil s veškerými skutečnostmi, které mohou mít vliv na platnost nebo účinnost Smlouvy. Smluvní partner prohlašuje, že se seznámil zejména s právním postavením Lesů ČR, zejména podle Zákona o státním podniku, podle Zákona o zadávání veřejných zakázek a podle Zákona o lesích.
5. Smluvní partner se zavazuje po celou dobu trvání smluvního poměru založeného Smlouvou zajistit dodržování veškerých právních předpisů, zejména pak pracovněprávních (odměňování, pracovní doba, doba odpočinku mezi směnami, placené přesčasy), dále předpisů týkajících se oblasti zaměstnanosti a bezpečnosti a ochrany zdraví při práci, tj. zejména zákona č. 435/2004 Sb., o zaměstnanosti, ve znění pozdějších předpisů, a Zákoníku práce, a to vůči všem osobám, které se na plnění zakázky podílejí a bez ohledu na to, zda budou Pěstební činnosti prováděny Smluvním partnerem či jeho Poddodavatelem.

6. Smluvní partner je povinen po dobu trvání smluvního poměru založeného Smlouvou předkládat čtvrtletně, vždy do každého 20. dne kalendářního měsíce následujícího po uplynutí příslušného kalendářního čtvrtletí, čestné prohlášení, v němž uvede jmenný seznam všech svých zaměstnanců, agenturních zaměstnanců, živnostníků a dalších osob, se kterými se na realizaci zakázky podílel. V čestném prohlášení musí být uvedeno, že všechny osoby v seznamu uvedené jsou vedeny v příslušných registrech, zejména živnostenském rejstříku, registru pojištěnců ČSSZ a mají příslušná povolení k pobytu v ČR a k výkonu pracovní činnosti. Dále zde bude uvedeno, že byly proškoleny z problematiky BOZP a že jsou vybaveny osobními ochrannými pracovními prostředky dle účinné legislativy. Smluvní partner bere na vědomí, že tato prohlášení jsou Lesy ČR oprávněny poskytnout příslušným orgánům veřejné moci ČR. Tato povinnost platí bez ohledu na to, zda budou Pěstební činnosti prováděny Smluvním partnerem či jeho Poddodavatelem. Vzor čestného prohlášení tvoří Přílohu č. Z5 – Vzor čestného prohlášení.
7. Lesy ČR jsou oprávněny průběžně kontrolovat dodržování povinností Smluvního partnera dle odst. 5 a odst. 6 tohoto článku Smlouvy, a to i přímo u pracovníků vykonávajících Pěstební činnosti, přičemž Smluvní partner je povinen tuto kontrolu umožnit, strpět a poskytnout Lesům ČR veškerou nezbytnou součinnost k jejímu provedení.
8. Smluvní partner je povinen oznámit Lesům ČR, že vůči němu či jeho Poddodavateli bylo orgánem veřejné moci (zejména Státním úřadem inspekce práce či oblastními inspektoráty, Krajskou hygienickou stanicí apod.) zahájeno řízení pro porušení právních předpisů, jichž se dotýká ujednání v odst. 5 nebo odst. 6 tohoto článku Smlouvy, a k němuž došlo při plnění Smlouvy nebo v souvislosti s ním, a to nejpozději do 10 dnů od doručení oznámení o zahájení řízení. Součástí oznámení Smluvního partnera bude též informace o datu doručení oznámení o zahájení řízení.
9. Smluvní partner je povinen předat Lesům ČR kopii pravomocného rozhodnutí, jímž se řízení ve věci dle předchozího odstavce tohoto článku končí, a to nejpozději do 7 dnů ode dne, kdy rozhodnutí nabude právní moci. Současně s kopií pravomocného rozhodnutí Smluvní partner poskytne Lesům ČR informaci o datu nabytí právní moci rozhodnutí.
10. V případě, že Smluvní partner (či jeho Poddodavatel) bude v rámci řízení zahájeného dle odst. 8 tohoto článku Smlouvy pravomocně uznán vinným ze spáchání přestupku, správního deliktu či jiného obdobného protiprávního jednání, je Smluvní partner povinen přijmout nápravná opatření a o těchto, včetně jejich realizace, písemně informovat Lesy ČR, a to bezodkladně po právní moci rozhodnutí, kterým byl Smluvní partner uznán vinným.

VII. Základní zásady

1. Smluvní partner je povinen provádět Pěstební činnosti řádně, včas, s odbornou péčí, vlastním jménem, na vlastní odpovědnost a v souladu se Smlouvou, předcházet vzniku škod a chránit oprávněné zájmy Lesů ČR, se kterými byl seznámen či které jsou zřejmé s ohledem na odbornou kvalifikaci Smluvního partnera, a poskytnout Lesům ČR potřebnou součinnost umožňující zejména kontrolu kvality a rozsahu provádění Pěstebních činností.
2. Lesy ČR jsou povinny Smluvnímu partnerovi poskytnout součinnost potřebnou k řádnému plnění jeho povinností podle Smlouvy. Lesy ČR jsou povinny za účelem plnění Smlouvy zejména umožnit Smluvnímu partnerovi vstup na pozemky, k nimž mají Lesy ČR právo hospodařit, včetně vstupu s technikou nezbytnou k provádění Pěstebních činností, poskytnout Smluvnímu partnerovi na jeho žádost informace o vlastnictví pozemků, které budou činností Smluvního partnera podle Smlouvy dotčeny (případně rovněž kontaktní údaje vlastníků pozemků, mají-li je Lesy ČR k dispozici), povolit v mezích právních předpisů zvláštní užívání lesních cest a lesních svážnic, k nimž mají právo hospodařit, v dohodnutou dobu mít k dispozici pověřeného pracovníka k akutní komunikaci se Smluvním partnerem, zúčastnit se na žádost Smluvního partnera jednání s vlastníky dotčených pozemků, k nimž Lesy ČR nemají právo hospodařit, atd. Přístup na pozemky, k nimž Lesy ČR nemají právo hospodařit, si na své náklady a na svou vlastní odpovědnost zajistí Smluvní partner. V případě, že se Smluvnímu partnerovi nepodaří zajistit si na takové pozemky přístup, který je nezbytný k plnění jeho povinností dle Smlouvy, je povinen o tom bezodkladně informovat Lesy ČR. Poté si smluvní strany dohodnou další postup. Za součinnost potřebnou ve smyslu věty první a druhé tohoto odstavce se nepovažuje poskytnutí informací o vlastnictví pozemků, na nichž se nacházejí lesní cesty a lesních svážnice, které nejsou ve vlastnictví Lesů ČR.
3. Lesy ČR jsou povinny do 10 dnů od uzavření Smlouvy v sídle příslušné LS (viz čl. III. bod 3. Smlouvy) předat Smluvnímu partnerovi a poskytnout mu do výpůjčky (nebo zpřístupnit v případě dokumentů v digitální podobě) na dobu trvání Smlouvy pro území realizace Projektu PRV, které je místem plnění:
 - a) porostní mapy;
 - b) mapu „LDS“ s vyznačením a klasifikací lesních cest Lesů ČR;
 - c) soupis Porostů s omezeným režimem hospodaření (ochrana přírody, ochrana vodních zdrojů, ochrana kulturních památek atd.); Lesy ČR tyto Porosty nebo jejich části případně vyznačí v Zadávacích listech.
4. V případě jakýchkoliv změn v dokumentech předaných Smluvnímu partnerovi (Projekt PRV, porostní mapy, mapa LDS, soupis Porostů s omezeným režimem hospodaření apod.), se Lesy ČR zavazují tyto změny (např. změny vlastnictví lesního porostu v důsledku restitučního rozhodnutí, změny v soupisech Porostů z důvodů dalšího omezení hospodaření v lese z titulu ochrany přírody apod.) bezodkladně oznámit Smluvnímu partnerovi. Lesy ČR jsou povinny předat Smluvnímu partnerovi aktualizované verze příslušných dokumentů do 2 týdnů od oznámení změn dle předchozí věty.
5. Rozsah a specifikace podmínek provádění Pěstebních činností stanovených Smlouvou mohou být průběžně konkretizovány v Zadávacích listech (vzor obsahu Zadávacího listu tvoří Přílohu č. Z1 – Vzor Zadávacího listu) vyhotovených Lesy ČR v návaznosti na Projekt

PRV. Bližší podrobnosti jsou uvedeny v kapitole Zadávací listy (čl. X. Smlouvy). Smluvní strany berou na vědomí, že rozsah plnění (objem Pěstebních činností) nepřekročí objemy stanovené Projektem PRV.

6. Lesy ČR se zavazují zadávat Smluvnímu partnerovi Pěstební činnosti tak, aby bylo s ohledem na běžné podmínky lesnického provozu reálně možné a účelné je provádět. Lesy ČR při zadávání Pěstebních činností dbají rovněž na efektivní využití výrobních kapacit Smluvního partnera a na racionální omezení nákladů spojených s výkonem Pěstebních činností.
7. Smluvní partner prohlašuje, že měl a nadále má možnost seznámit se s předpisy přijatými v souvislosti s přistoupením Lesů ČR k certifikacím (pokud se týkají plnění povinností Smluvního partnera). Smluvní partner se zavazuje dodržovat povinnosti vyplývající z aktuálního znění příslušných předpisů.
8. Smluvní partner je v souladu s ust. § 2594 odst. 1 Občanského zákoníku povinen písemně upozornit Lesy ČR na nevhodnou povahu příkazů k provádění Pěstebních činností zadaných Lesy ČR (včetně nevhodnosti Zadávacích listů), na nevhodnou povahu sadebního materiálu převzatého od Lesů ČR, jakož i na nevhodné podmínky na území, na kterém jsou prováděny Pěstební činnosti zadané Lesy ČR dle Projektu PRV, jestliže Smluvní partner mohl tuto nevhodnost zjistit při vynaložení odborné péče. Smluvní partner je oprávněn navrhnout Lesům ČR písemně vhodný postup. Jestliže nevhodné pokyny Lesů ČR, převzatý sadební materiál, nebo nevhodné podmínky na území, na kterém jsou prováděny Pěstební činnosti dle této Smlouvy, překážejí v řádném provádění Pěstebních činností, je Smluvní partner povinen jejich provádění v nezbytném rozsahu přerušit do doby změny příkazů Lesů ČR nebo písemného sdělení, že Lesy ČR trvají na provádění činností podle zadaných pokynů. Přitom platí, že pokud Lesy ČR do 3 pracovních dnů od doručení písemného upozornění Smluvního partnera nezmění předmětný příkaz, má se za to, že trvají na provádění činností podle původně zadaných příkazů. Smluvní partner v takovém případě není oprávněn od Smlouvy odstoupit. Nevhodné podmínky na území, na kterém jsou prováděny Pěstební činnosti specifikované v Projektu PRV, zahrnují rovněž působení třetích subjektů na tomto území, včetně osob vykonávajících na tomto území činnosti dle smluvního ujednání s Lesy ČR.
9. Při provádění Pěstebních činností je Smluvní partner povinen si počínat tak, aby nedocházelo k nedůvodné újmě zejména na zdraví, na majetku, na přírodě a životním prostředí, přičemž tuto povinnost prevence má Smluvní partner jak vůči Lesům ČR, tak vůči jakýmkoli třetím osobám (subjektům). Pro účely Smlouvy se za škodu považuje majetková i nemajetková újma. V rámci své prevenční povinnosti podle tohoto ustanovení je Smluvní partner zároveň povinen bez zbytečného odkladu informovat Lesy ČR o jakémkoli hrozícím nebezpečí vzniku škody; tím není dotčena povinnost Smluvního partnera zakročit k odvrácení této škody. V případě živelných pohrom jsou obě smluvní strany povinny vynaložit maximální úsilí k minimalizaci škod vzniklých v důsledku živelných pohrom.
10. Lesy ČR jsou oprávněny samy či prostřednictvím třetí osoby pověřené ze strany Lesů ČR průběžně kontrolovat výkon Pěstebních činností (včetně kvality použitého sadebního materiálu) a ostatních činností Smluvního partnera prováděných v souvislosti s plněním Smlouvy a požadovat po Smluvním partnerovi, aby poskytl Lesům ČR či kontrolním orgánům poskytovatele dotace součinnost potřebnou k provedení kontroly výkonu těchto činností, případně účetních dokumentů Smluvního partnera týkajících se Projektu PRV.

O konkrétních požadovaných formách součinnosti jsou oprávněny rozhodovat Lesy ČR. Za účelem realizace práva na provádění kontroly je Smluvní partner povinen zejména:

- poskytnout Lesům ČR veškerou součinnost nutnou k realizaci práva Lesů ČR na provádění kontroly, včetně případného zastavení prací;
- poskytnout či zpřístupnit Lesům ČR na jejich výzvu veškeré údaje, podklady a evidence, které se vztahují k předmětu kontroly a které jsou nezbytné k jejímu řádnému provedení ve formě požadované Lesy ČR;
- požadovat na Smluvním partnerovi předložení účetních dokladů.

Zjistí-li Lesy ČR, že Smluvní partner (či osoby, za jejichž činnost Smluvní partner odpovídá) provádí Pěstební činnosti v rozporu se svými povinnostmi, jsou Lesy ČR oprávněny požadovat (např. formou zápisu o zjištěné vadě a pokynu k provedení nápravného opatření), aby Smluvní partner odstranil vady vzniklé výkonem Pěstebních činností v rozporu se svými povinnostmi. Jestliže Smluvní partner nezjedná nápravu ani v přiměřené lhůtě dodatečně mu za tímto účelem poskytnuté, jsou Lesy ČR oprávněny zajistit odstranění vady jinou osobou, přičemž náhradu nákladů na odstranění vad a nákladů s tímto spojených jsou Lesy ČR oprávněny požadovat po Smluvním partnerovi. Lesy ČR jsou rovněž oprávněny v takovém případě od Smlouvy odstoupit.

11. Lesy ČR jsou oprávněny omezit či zastavit provádění Pěstebních činností, jestliže jejich další výkon ohrožuje nebo by i jen mohl ohrozit životní prostředí či jiné veřejné zájmy, oprávněné zájmy Lesů ČR, nebo splnění povinností Lesů ČR podle platných a účinných právních předpisů, nebo oprávnění Lesů ČR užívat získané certifikáty, je-li výkon těchto činností v rozporu s právními předpisy nebo s pravomocným rozhodnutím soudu či správního orgánu, příp. je-li výkon těchto činností v rozporu se Smlouvou. Pokyn Lesů ČR k omezení či zastavení provádění Pěstebních činností musí být učiněn písemně. Smluvní partner je v takovém případě povinen provádění Pěstebních činností bezodkladně omezit/zastavit, a to dle pokynu Lesů ČR; v opačném případě Smluvní partner odpovídá Lesům ČR za vzniklou škodu.
12. Smluvní partner je povinen při provádění Pěstebních činností zajistit dodržování zásad bezpečnosti práce a ochrany zdraví při práci dle Přílohy č. Z3 – Zásady bezpečnosti a ochrany zdraví při práci, příp. též dle příslušných právních předpisů. Smluvní partner je povinen učinit přiměřená opatření k eliminaci nebezpečí vzniku škody na zdraví osob pohybujících se v Porostech dotčených Projektem PRV, jakož i k prevenci úrazů u těchto osob. Smluvní partner se mj. zavazuje, že místa, na nichž hrozí úraz či existuje jiné nebezpečí škody na zdraví, opatří výstražnými značkami „Nepovolaným vstup zakázán“, „Zákaz vstupu“ apod.
13. Smluvní partner je oprávněn za účelem řádného plnění povinností dle Smlouvy bezplatně používat k dopravě LDS, s níž mají Lesy ČR právo hospodařit. V případě, že Smluvní partner nebo osoba, za jejíž činnost Smluvní partner odpovídá (např. Poddodavatel Smluvního partnera), způsobí na LDS škodu nad rámec běžného opotřebení a tuto škodu bezodkladně neodstraní, jsou Lesy ČR oprávněny požadovat po Smluvním partnerovi náhradu takto vzniklé škody. To neplatí v případě, že škoda vznikla v důsledku příkazu Lesů ČR k provádění Pěstebních činností v nevhodných klimatických podmínkách i přes písemné upozornění Smluvního partnera na nevhodnost těchto podmínek. Zimní zpřístupňování LDS (prohrnování, posyp) si Smluvní partner zajišťuje pro potřeby jím vykonávaného rozsahu Pěstebních činností na své náklady a na svou odpovědnost, pokud nebude smluvními stranami ujednáno jinak.

14. Smluvní partner je povinen při své činnosti podle Smlouvy dodržovat pokyny Lesů ČR a právní předpisy, zejména Zákon o lesích, Zákon o rostlinolékařské péči, Zákon o obchodu s reprodukčním materiálem lesních dřevin, Zákon o ochraně přírody a krajiny, Zákon o myslivosti, Vodní zákon, Zákoník práce a Občanský zákoník.
15. Smluvní partner je povinen po celou dobu trvání smluvního poměru s Lesy ČR založeného Smlouvou zajistit přímý kontakt pro komunikaci s Lesy ČR a přijímání pokynů od Lesů ČR prostřednictvím osob pověřených Smluvním partnerem, a to jak v pravidelných dohodnutých intervalech, tak i kdykoliv na požádání Lesů ČR.
16. Lesy ČR jsou rovněž povinny po celou dobu trvání smluvního poměru založeného Smlouvou zajistit přímý kontakt pro komunikaci se Smluvním partnerem prostřednictvím osob k tomu Lesy ČR pověřených.
17. Smluvní strany jsou povinny zajistit, aby osoby určené pro komunikaci s oprávněnými osobami druhé smluvní strany byly schopny plynule komunikovat v českém, příp. slovenském, jazyce, a aby na standardní úrovni zvládaly odborné lesnické výrazy.
18. Smluvní partner je před zahájením výkonu činnosti povinen provést posouzení požárního nebezpečí podle ustanovení § 6a zákona č. 133/1985 Sb., o požární ochraně, ve znění pozdějších předpisů, a to u činností a užívaných objektů se zvýšeným požárním nebezpečím a vysokým požárním nebezpečím, vyjmenovaných v ustanovení § 4 odst. 2 a 3 uvedeného zákona, a předat posouzení v písemné formě Lesům ČR. Smluvní partner je dále povinen vypracovat a používat organizační a technická opatření k zajištění požární ochrany u provozovaných činností, u nichž hrozí nebezpečí vzniku požáru. Smluvní partner je rovněž povinen dodržovat obecně závazné bezpečnostní a požární předpisy u případně najatých či užívaných provozních, výrobních a ubytovacích zařízení, která jsou v majetku České republiky a/nebo ve správě Lesů ČR nebo se nacházejí na pozemcích, kterých se dotýká plnění podle Smlouvy.
19. Smluvní partner je povinen umožnit pracovníkům Lesů ČR kontrolu používání ekologických olejů a hydraulických náplní u mechanizace používané při plnění Smlouvy.
20. Smluvní partner je povinen neprodleně oznámit Lesům ČR skutečnosti nasvědčující protizákonnému jednání osob na Porostu, na kterém má Smluvní partner provádět Pěstební činnosti.

VIII. Základní zásady provádění Pěstebních činností

1. Smluvní partner je povinen provádět Pěstební činnosti v souladu se Smlouvou, Projektem PRV a Zadávacími listy. Pokud je v Projektu PRV nebo Zadávacím listu stanoven konkrétní termín pro provedení Pěstebních činností, je Smluvní partner povinen tyto Pěstební činnosti provést v termínu stanoveném v Projektu PRV či Zadávacím listu. Pokud dojde prostřednictvím zadávacího listu k omezení či zastavení Pěstebních činností z důvodu toku tetřívka obecného (začátek dubna až konec června kalendářního roku), je Smluvní partner povinen v souladu se zadávacím listem omezit či zastavit provádění pěstebních činností.

2. K převzetí výsledků Pěstebních činností Lesy ČR dochází prostřednictvím řádného předání písemných soupisů řádně provedených Pěstebních činností, a to v členění podle jednotlivých Porostů, a jejich následnou akceptací ze strany Lesů ČR. Není-li ujednáno jinak, je Smluvní partner za tímto účelem povinen vždy jednou týdně předkládat Lesům ČR podrobný písemný soupis řádně provedených Pěstebních činností za příslušný kalendářní týden, přičemž soupis řádně provedených Pěstebních činností za poslední týden v měsíci musí být předložen Lesům ČR do druhého pracovního dne kalendářního měsíce následujícího po kalendářním měsíci, v němž byly Pěstební činnosti provedeny.
3. Lesy ČR jsou povinny podrobné písemné soupisy řádně provedených Pěstebních činností podle předchozího odstavce od Smluvního partnera přebírat. Po převzetí týdenních písemných soupisů řádně provedených Pěstebních činností Lesy ČR provedou jejich kontrolu, a to vždy nejpozději do tří pracovních dnů od převzetí příslušného soupisu. V případě, že soupisy nevykazují vady, Lesy ČR provedou v téže lhůtě i akceptaci výsledků Pěstebních činností. Stanovená lhůta neplatí, pokud uvedené soupisy nejsou Smluvním partnerem předkládány Lesům ČR průběžně ve lhůtě uvedené v odst. 2 tohoto článku. Akceptací výsledků Pěstebních činností přechází nebezpečí škody na provedeném zalesnění či jiných výsledcích Pěstebních činností ze Smluvního partnera na Lesy ČR.
4. Písemné soupisy Pěstebních činností je Smluvní partner povinen předávat k rukám pověřeného pracovníka Lesů ČR, který je oprávněn již při jejich převzetí ke každému jednotlivému soupisu Pěstebních činností vznést námitky (např. námitku nesrozumitelnosti či nečitelnosti). V případě vadně poskytnutého plnění (zejména v rozporu s Projektem PRV, Zadávacím listem pěstebních činností nebo v případě nesrozumitelnosti či nečitelnosti soupisů Pěstebních činností) jsou Lesy ČR oprávněny vznést písemně námitku a stanovit dle okolností přiměřenou lhůtu pro odstranění těchto vad. Odstraněním vad není dotčeno právo Lesů ČR na náhradu vzniklé škody. V případě vznesení námitky ze strany Lesů ČR se Smluvní partner zavazuje vady odstranit a po jejich odstranění Lesům ČR opakovaně předložit příslušný soupis provedených Pěstebních činností.
5. Písemné soupisy Pěstebních činností jsou řádně akceptovány jejich čitelným podpisem pověřeného pracovníka Lesů ČR spolu s uvedením data akceptace. Akceptací soupisů Pěstebních činností ze strany Lesů ČR nejsou dotčena práva Lesů ČR plynoucí z odpovědnosti Smluvního partnera za skryté vady Pěstebních činností. Pro vyloučení pochybností se uvádí, že za akceptaci soupisů Pěstebních činností se nepovažuje jejich podpis pověřeným pracovníkem Lesů ČR potvrzující pouhé převzetí těchto soupisů, a že pouhý podpis písemného soupisu Pěstebních činností pověřeným pracovníkem Lesů ČR bez uvedení slova „akceptace“ nebo slova shodného významu se nepovažuje za akceptaci soupisu Pěstebních činností.
6. Nedodrží-li Smluvní partner objem Jarního zalesnění, je povinen tento nesplněný objem nahradit v témže kalendářním roce, v němž mělo být Jarní zalesnění provedeno, nestanoví-li Lesy ČR jinak.
7. Smluvní partner je povinen dodat pro zalesňování vhodný sadební materiál v souladu s Projektem PRV.

IX. Ceny za provádění Pěstebních činností

1. Ceny za provádění jednotlivých Pěstebních činností jsou uvedeny v (položkovém) ceníku, který tvoří Přílohu č. P3 – Ceník pěstebních činností (část A – ceník PČ; část B – ceník SaMa).
2. Ceny za provádění Pěstebních činností jsou sjednány jako ceny bez DPH. K těmto cenám bude připočítána DPH ve výši platné ke dni uskutečnění zdanitelného plnění.
3. Ceny za Pěstební činnosti, které Smluvní partner nabídl v zadávacím řízení, budou platné po celou dobu trvání této Smlouvy, přičemž jejich překročení není možné.
4. Služby Pěstebních činností jsou poskytovány ve formě dílčích (měsíčních) plnění. Pokud Smlouva trvala pouze část kalendářního měsíce, je dílčím obdobím ta část kalendářního měsíce, v níž Smlouva trvala. Za den uskutečnění zdanitelného plnění se považuje poslední den dílčího plnění.

ZADÁVACÍ LISTY

X. Zadávací listy

1. Plnění Smluvního partnera dle Projektu PRV může být konkretizováno či pozměněno Zadávacími listy. Lesy ČR jsou oprávněny měnit Projekt PRV prostřednictvím Zadávacích listů pouze za podmínek uvedených v odst. 2 tohoto článku Smlouvy. Smluvní partner je povinen Zadávací listy od Lesů ČR přebírat a plnit Smlouvu v souladu s nimi. Převzetí Zadávacích listů je povinen Smluvní partner písemně potvrdit (např. podpisem odpovědného pracovníka). Pokud Smluvní partner nepotvrdí převzetí Zadávacího listu podpisem do následujícího pracovního dne po jeho předání, bude Zadávací list považován za doručený předáním do sféry dispozice Smluvního partnera dle čl. XVI. Smlouvy.
2. Lesy ČR jsou oprávněny jednostranně provádět změny Projektu PRV v nezbytně nutném rozsahu a jen z vážných důvodů, a to zejména v případě:
 - a) živelních událostí, klimatických vlivů (sucho, dlouhodobé deště apod.), nepředvídatelných, byť i jen hrozících škodných událostí způsobených biotickými a abiotickými činiteli ve smyslu ustanovení § 32 Zákona o lesích, odůvodněných potřeb ekonomických či požadavků lesního hospodaření, vydání soudního nebo správního rozhodnutí, vydání nového nebo změny dosavadního právního předpisu, případně oznámení záměru o vyhlášení chráněného území přírody, kterými je činnost Lesů ČR omezena nebo znemožněna;
 - b) dojde-li ke změně vlastnických nebo užívacích poměrů v Projektu PRV dotčených Porostech,
 - c) dojde-li ke schválení změny v Projektu PRV.
3. Jestliže Smluvní partner nebude souhlasit se změnami Projektu PRV provedenými podle předchozího odstavce je Smluvní partner oprávněn Smlouvu vypovědět za podmínek dle čl. XVII. odst. 6 Smlouvy.

PLATEBNÍ PODMÍNKY A NĚKTERÉ DISPOZICE S POHLEDÁVKAMI

XI. Účtování a platební podmínky

1. Cenu za provádění Pěstebních činností hradí Lesy ČR Smluvnímu partnerovi na základě řádných daňových dokladů – faktur (dále také jen „faktura“). Faktury vystavované Smluvním partnerem mají splatnost 30 dní ode dne uskutečnění zdanitelného plnění; faktura musí být doručena ve dvou originálních vyhotoveních.
2. Veškeré sankce a úroky vzešlé z plnění Smlouvy či vzniklé v souvislosti se smluvním poměrem založeným Smlouvou budou splatné 30 dní od data vystavení příslušných faktur; faktura musí být doručena do pěti pracovních dnů ode dne jejího vystavení.
3. Faktura, kterou je vyúčtována cena za provádění Pěstebních činností, je řádně vystavena, pokud:
 - a) odpovídá soupisu Pěstebních činností provedených za daný kalendářní měsíc, který byl vyhotoven a předán Smluvním partnerem Lesům ČR a který byl Lesy ČR akceptován ve smyslu čl. VIII. Smlouvy;
 - b) má veškeré náležitosti daňového a účetního dokladu podle příslušných právních předpisů;
 - c) je její přílohou kopie potvrzených dokumentů dokládajících převzetí plnění;
 - d) obsahuje název projektu PRV a číslo projektu, které upřesní Lesy ČR při akceptaci prvního soupisu Pěstebních činností.
 - e) má další náležitosti dohodnuté smluvními stranami.
4. Faktura, kterou je vyúčtována smluvní pokuta nebo úrok z prodlení, je řádně vystavena, pokud:
 - a) smluvní pokuta byla vypočtena dle příslušných ustanovení Smlouvy, v případě úroku z prodlení byl tento vypočten dle příslušných právních předpisů;
 - b) má veškeré náležitosti daňového a účetního dokladu podle příslušných právních předpisů;
 - c) má další náležitosti dohodnuté smluvními stranami.
5. V případě, že faktura nebude vystavena řádně, je smluvní strana, které je faktura určena, oprávněna fakturu vrátit ve lhůtě 5 pracovních dnů od jejího doručení s uvedením chybných či chybějících náležitostí. Pokud bude faktura v uvedené lhůtě oprávněně vrácena, je smluvní strana, které byla faktura vrácena, povinna řádně vystavit a doručit bezvadnou (opravenou či doplněnou) fakturu, a to ve lhůtě 5 pracovních dnů od jejího vrácení. Nová lhůta splatnosti počíná běžet ode dne vystavení bezvadné (tj. opravené či doplněné) faktury. O dobu prodlení s doručením bezvadné faktury se prodlužuje lhůta splatnosti faktury.
6. V případě, že se datum splatnosti uvedené na faktuře liší od data splatnosti stanoveného Smlouvou, je rozhodující datum splatnosti stanovené Smlouvou. V takovém případě neplatí ustanovení předchozího odstavce, tj. faktura se považuje za řádně vystavenou, pokud neobsahuje jiné nedostatky.
7. Cena za Pěstební činnosti bude hrazena vždy jednou měsíčně, a to v rozsahu skutečně poskytnutého a zároveň zcela ukončeného a Lesy ČR převzatého plnění. Smluvní partner je oprávněn vždy jednou měsíčně vyúčtovat cenu za Pěstební činnosti podle Smlouvy provedené v předcházejícím kalendářním měsíci, a to samostatnou fakturou. Smluvní

partner je povinen řádně vystavit a doručit fakturu vždy nejpozději do 15. kalendářního dne měsíce, který následuje po kalendářním měsíci, ve kterém byly provedeny Pěstební činnosti, jejichž cena je fakturou vyúčtována. Smluvní partner však není oprávněn vyúčtovat Pěstební činnosti, které jsou předmětem reklamace (námitek) ze strany Lesů ČR, a to až do úplného vyřízení reklamace (námitek). V případě, že po úplném vyřízení reklamace (námitek) vyjde najevo potřeba vyúčtovat, příp. doúčtovat cenu za Pěstební činnosti, které byly předmětem reklamace (námitek), bude následně cena za tyto Pěstební činnosti vyúčtována fakturou, kterou jsou vyúčtovány Pěstební činnosti provedené v kalendářním měsíci, ve kterém došlo k úplnému vyřízení reklamace (námitek).

8. Faktura řádně vystavená Smluvním partnerem je řádně doručena, je-li doručena na adresu LS uvedené v čl. III. odst. 3 Smlouvy, pokud Lesy ČR nestanoví písemně jinak. Faktura řádně vystavená Lesy ČR je řádně doručena, je-li doručena dle Smlouvy na adresu sídla Smluvního partnera uvedenou ve Smlouvě, pokud Smluvní partner předem písemně neoznámí Lesům ČR jinou adresu pro doručování.
9. Veškeré cenové údaje týkající se plnění podle Smlouvy se uvádějí v korunách českých. Rovněž všechny platby podle Smlouvy budou probíhat v českých korunách, a to bezhotovostním převodem ve prospěch bankovního účtu smluvní strany, která je v konkrétním případě v postavení věřitele, uvedeného ve Smlouvě, resp. ve prospěch jiného účtu, jehož identifikaci tato smluvní strana předem písemně sdělí druhé smluvní straně, přičemž pouhé uvedení takového jiného účtu na faktuře se nepovažuje za dostačující. Smluvní strany se při platbách zavazují používat příslušné variabilní symboly, pokud jsou uvedeny na faktuře. Náklady na bankovní poplatky nese každá smluvní strana sama.

XII. Některé dispozice s pohledávkami

1. Smluvní strana není oprávněna bez předchozího výslovného písemného souhlasu druhé smluvní strany:
 - a) zřídit zástavní právo k pohledávkám, které má či jí vzniknou za druhou smluvní stranou na základě Smlouvy; nebo
 - b) postoupit pohledávku, kterou má či jí vznikne za druhou smluvní stranou na základě Smlouvy; nebo
 - c) postoupit svá práva a povinnosti ze Smlouvy nebo z její části; nebo
 - d) učinit jakékoliv právní nebo jiné jednání, vč. opomenutí, směřující ke změně v osobě věřitele, kterému je druhá smluvní strana povinna plnit svůj dluh vzniklý na základě Smlouvy s výjimkou změny v osobě věřitele dle zák. č. 125/2008 Sb., o přeměnách obchodních společností a družstev, ve znění pozdějších předpisů.
2. V případě, že bude dle zákona č. 182/2006 Sb., o úpadku a způsobech jeho řešení (insolvenční zákon), ve znění pozdějších předpisů, vydáno pravomocné soudní rozhodnutí o úpadku jedné ze smluvních stran, stanou se dnem právní moci rozhodnutí o úpadku nebo o prohlášení konkursu, a to dle toho, který nastane dříve splatné veškeré pohledávky vzniklé na základě Smlouvy za smluvní stranou, o jejímž úpadku bylo pravomocně rozhodnuto či na jejíž majetek byl konkurs pravomocně prohlášen.

XIII. Odpovědnost za škodu

1. Smluvní strany jsou povinny v průběhu trvání smluvního poměru založeného Smlouvou předcházet možným újmám, popř. i zakročit k odvrácení škody.
2. Smluvní partner je povinen veškeré činnosti upravené Smlouvou zajišťovat a vykonávat tak, aby neohrozil zejména životní prostředí, majetek České republiky nebo majetek užívaný Lesy ČR, ani majetek jiných právnických nebo fyzických osob, zdraví svých zaměstnanců nebo třetích osob. Smluvní partner je povinen realizovat smluvní činnosti tak, aby jejich provedením nezapříčinil ohrožení platnosti osvědčení Lesů ČR o účasti v regionální certifikaci systémem PEFC, certifikaci řady CFCS 2002, příp. dalších certifikátů získaných Lesy ČR, o kterých bude informován. Smluvní partner prohlašuje, že je zcela srozuměn s požadavky vyplývajícími z uvedených osvědčení a certifikátů Lesů ČR.
3. Smluvní partner odpovídá za škody, které vzniknou v souvislosti s prováděním činností upravených Smlouvou. Smluvní partner odpovídá i za škody, které způsobí jeho zaměstnanci nebo právnické či fyzické osoby, které Smluvní partner využije pro plnění povinností podle Smlouvy nebo k jiným činnostem, a to bez ohledu na to, zda se jedná o Poddodavatele či jiné osoby, včetně škod takto způsobených cestou do místa plnění, v místě plnění nebo cestou z místa plnění a v bezprostředním okolí. Smluvní partner nese odpovědnost za plnění svých povinností podle Smlouvy ve stejném rozsahu i v případě, že činnosti upravené Smlouvou provádí prostřednictvím třetích osob. Pro vyloučení pochybností se uvádí, že smluvní strany vylučují aplikaci ustanovení § 2914 věta druhá Občanského zákoníku.
4. Smluvní partner dále odpovídá, a to i v případě, že činnosti bude Smluvní partner provádět prostřednictvím třetích osob, zejména za:
 - a) škody na životním prostředí, životech a zdraví lidí a živočichů, rostlinách, kulturních památkách, zvláště chráněných druzích rostlin či živočichů, a škody na majetku České republiky, včetně majetku České republiky, k němuž mají Lesy ČR právo hospodařit či majetku dalších osob, ke kterým dojde v důsledku používání nevhodných či nedovolených technologií či postupů, používání nevhodných či nedovolených ropných produktů, nepovolených chemikálií, závadných látek a materiálů či nedodržení právních předpisů [zejména Zákona o rostlinolékařské péči, zákona č. 185/2001 Sb., o odpadech a o změně některých dalších zákonů, ve znění pozdějších předpisů, Vodního zákona, Zákona o ochraně přírody a krajiny, zákona č. 20/1987 Sb., o státní památkové péči, ve znění pozdějších předpisů, vyhlášky č. 327/2012 Sb., o ochraně včel, zvěře, vodních organismů a dalších necílových organismů při použití přípravků na ochranu rostlin, ve znění pozdějších předpisů];
 - b) škody vzniklé nedodržením povinností vyplývajících pro vlastníka lesa z ustanovení § 32 odst. 8, § 33 odst. 5, a § 34 odst. 2 Zákona o lesích;
 - c) škody vzniklé ztrátou platnosti osvědčení o účasti v regionální certifikaci systémem PEFC, případně dalších certifikátů získaných Lesy ČR, způsobené činností Smluvního partnera v rozporu se Smlouvou nebo právními předpisy;
 - d) škody vzniklé nedodržením povinností vyplývajících z předpisů k zajištění ochrany zdraví a bezpečnosti při práci;
 - e) škody vzniklé nedodržením povinností vyplývajících z předpisů k zabezpečení požární ochrany či nedodržením povinností vyplývajících z Přílohy č. Z4 – Zásady požární ochrany;

- f) škody způsobené tím, že v důsledku prodloužení Smluvního partnera musely být některé činnosti provedeny jinou osobou;
 - g) škody vzniklé nedodržením dalších povinností stanovených Smlouvou nebo obecně závaznými právními předpisy.
 - h) škody (újmy) vzniklé Lesům ČR nepřiznáním či odnětím dotace (popř. její části) z PRV, opatření 8. – Investice do rozvoje lesních oblastí a zlepšování životaschopnosti lesů, podopatření 8.5 – Podpora investic ke zvýšení odolnosti a ekologické hodnoty lesních ekosystémů, operace 8.5.3 – Přeměna porostů náhradních dřevin, či uložení sankcí Lesům ČR ze strany poskytovatele dotace z důvodů spočívajících na straně Smluvního partnera, a to i pro případ, že Lesy ČR odstoupí od Smlouvy dle čl. XVII. Smlouvy;
5. V případě, že některé ze smluvních stran brání ve splnění povinnosti podle Smlouvy mimořádná nepředvídatelná a nepřekonatelná překážka vzniklá nezávisle na její vůli ve smyslu ustanovení § 2913 odst. 2 Občanského zákoníku, není tato smluvní strana povinna platit smluvní pokutu zajišťující splnění takové povinnosti podle Smlouvy, ani nést jiné odpovědnostní následky. Smluvní strana, která je dotčena působením překážky dle ustanovení § 2913 odst. 2 Občanského zákoníku, je povinna písemně oznámit existenci takové překážky druhé smluvní straně bezodkladně poté, kdy se o překážce dozvěděla nebo při náležité péči mohla dozvědět, jinak odpovídá za vzniklou škodu. Lesy ČR odpovídají ve smyslu tohoto odstavce zejména za škody vzniklé následkem neoznámení změn v dokumentech, ke kterému jsou povinny dle čl. VII. odst. 4 Smlouvy.
6. Odpovědnost za škodu a náhrada škody se řídí Smlouvou a dále příslušnými právními předpisy, zejména Občanským zákoníkem. Odpovědnost za škodu způsobenou provozní činností se řídí ustanovením § 2924 Občanského zákoníku. Výše náhrady škody na lesních porostech se řídí Zákonem o lesích a prováděcími právními předpisy, zejména vyhláškou č. 55/1999 Sb., o způsobu výpočtu výše újmy nebo škody způsobené na lesích, ve znění pozdějších předpisů, jinak příslušnými právními předpisy.

XIV. Odpovědnost za vady

1. Odpovědnost za vady provedených Pěstebních činností se řídí příslušnými ustanoveními Občanského zákoníku upravujícími smlouvu o dílo, pokud není ve Smlouvě stanoveno jinak.
2. V případě odstranitelných vad Lesy ČR zpravidla přednostně uplatní právo na bezplatné odstranění vady. Jestliže reklamovaná vada není včas a řádně odstraněna, mají Lesy ČR právo na přiměřenou slevu z ceny Pěstebních činností nebo na základě předchozího vyrozumění Smluvního partnera právo na odstranění vady vlastními zaměstnanci či třetími osobami na náklady Smluvního partnera. Smluvní partner se zavazuje takto vyúčtované náklady Lesům ČR uhradit. Volba nároků z odpovědnosti za vady náleží Lesům ČR.
3. Smluvní partner poskytuje Lesům ČR záruku za jakost Pěstebních činností dle porostních skupin v dále uvedeném rozsahu:
 - a) zalesňování (mimo vad způsobených extrémním přísuškem, požáry, povodněmi, dobyt看em, zvěří a spálením výhonů pozdním mrazem, pokud vznik těchto vad nezapříčinil Smluvní partner):
 - záruka za Jarní zalesnění trvající do konce června následujícího kalendářního roku;

- záruka za Podzimní zalesnění trvajícím do konce měsíce září následujícího kalendářního roku.

Záruka dle tohoto odstavce se nevztahuje na případy, kdy k nedodržení jakosti Pěstebních činností dojde v důsledku působení hmyzích škůdců, hlodavců či projevů vandalismu. Záruka dle tohoto odstavce se ovšem uplatní tam, kde ochrana před působením hmyzích škůdců, hlodavců či projevů vandalismu byla součástí dodávky Pěstebních činností.

4. Zalesnění musí být provedeno v souladu se Zákonem o lesích a vyhláškou č. 139/2004 Sb., kterou se stanoví podrobnosti o přenosu semen a sazenic lesních dřevin, o evidenci o původu reprodukčního materiálu a podrobnosti o obnově lesních porostů a o zalesňování pozemků prohlášených za pozemky určené k plnění funkcí lesa, ve znění pozdějších předpisů, přičemž úhyn na zalesňování nesmí překročit 10 % vysázeného počtu jedinců každé dřeviny zvlášť na zalesňované ploše. Pokud úhyn na zalesňování překročí 10 % vysázeného počtu jedinců každé dřeviny zvlášť na zalesňované ploše, je Smluvní partner povinen provést náhradní zalesňování v celém rozsahu úhynu, nikoli pouze v rozsahu přesahujícím 10 % a to v nejbližším termínu pro zalesňování stanoveném Lesy ČR. Pokud nebude náhradní zalesňování provedeno do konce smluvního poměru založeného Smlouvou, jsou Lesy ČR oprávněny požadovat po Smluvním partnerovi úhradu částky odpovídající součtu ceny sazenic potřebných k provedení náhradního zalesňování dle Přílohy č. P3 – Ceník pěstebních činností (část B – ceník SaMa) a aktuální ceny za náhradní zalesňování dle Přílohy č. P3 – Ceník pěstebních činností (část A – ceník PČ). Obdobně jsou Lesy ČR oprávněny požadovat po Smluvním partnerovi úhradu částky odpovídající součtu ceny sazenic potřebných k provedení náhradního zalesňování dle Přílohy č. P3 – Ceník pěstebních činností (část B – ceník SaMa) a aktuální ceny za náhradní zalesňování dle Přílohy č. P3 – Ceník pěstebních činností (část A – ceník PČ) v případě, že k úhynu na zalesňování dojde po skončení smluvního poměru založeného Smlouvou v průběhu záruční doby podle odst. 3 tohoto článku.
5. Smluvní strany dále ujednaly, že nebude-li mezi nimi, v případě provádění Pěstebních činností, dosaženo shody o oprávněnosti či neoprávněnosti reklamace (zejména co se týká příčin vzniku, popř. rozsahu vad), jsou Lesy ČR oprávněny zajistit posouzení odbornou institucí (např. Výzkumný ústav lesního hospodářství a myslivosti, v.v.i., lesnické fakulty či jiné obdobné instituce). Stanovisko takové instituce bude závazné pro obě smluvní strany. Pro případ, že ze stanoviska vypracovaného odbornou institucí bude učiněn závěr v neprospěch Smluvního partnera (např. názor Smluvního partnera se ukáže jako nesprávný či bude možno z jiného důvodu usuzovat na odpovědnost Smluvního partnera), náklady spojené s vypracováním takového stanoviska jdou k tíži Smluvního partnera, resp. Lesy ČR jsou oprávněny tyto náklady požadovat po Smluvním partnerovi; v případě, že závěr stanoviska bude učiněn v neprospěch Lesů ČR, náklady spojené s vypracováním stanoviska jdou k tíži Lesů ČR; v ostatních případech náklady spojené s vypracováním stanoviska smluvní strany uhradí rovným dílem.
6. Nároky z odpovědnosti za vady se nedotýkají případného nároku na náhradu škody či práva na zaplacení smluvní pokuty.

XV. Smluvní sankce

1. Lesy ČR jsou oprávněny požadovat po Smluvním partnerovi v souvislosti s prováděním Pěstebních činností zaplacení smluvní pokuty:

- a) pokud se Smluvní partner ocitne v prodlení s prováděním Pěstebních činností podle Smlouvy, a to ve výši 10 % z finančního objemu nesplněné části závazku, tj. z ceny podle Přílohy č. P3 – Ceník pěstebních činností (část A – ceník PČ) za nevykonanou Pěstební činnost, za každý i započatý kalendářní měsíc prodlení s výjimkou výkonů (podvýkonů) výsadby lesních dřevin a obnovy lesa v Jarním zalesnění i Podzimním zalesnění, není-li v konkrétním případě Smlouvou stanoveno jinak;
 - b) pokud se Smluvní partner ocitne v prodlení s prováděním Jarního zalesnění podle Smlouvy o více než 10 % plošného rozsahu Jarního zalesnění, a to ve výši 10 % z finančního objemu části plnění, tj. ze součtu ceny podle Přílohy č. P3 – Ceník pěstebních činností (část A - ceník PČ) a ceny podle Přílohy č. P3 – Ceník pěstebních činností (část B - ceník SaMa), o kterou byl skutečně realizovaný plošný rozsah Jarního zalesnění nižší než 90% plošného rozsahu dle Projektu PRV (případně upraveného Zadávacími listy). Pro výpočet smluvní pokuty dle předchozí věty se použije průměrná cena za celý objem Jarního zalesnění;
 - c) pokud se Smluvní partner ocitne v prodlení s prováděním Podzimního zalesnění podle Smlouvy o více než 3 % plošného rozsahu Podzimního zalesnění, a to ve výši 10 % z finančního objemu nesplněné části plnění, tj. ze součtu ceny podle Přílohy č. P3 – Ceník pěstebních činností (část A - ceník PČ) a ceny podle Přílohy č. P3 – Ceník pěstebních činností (část B - ceník SaMa), o kterou byl skutečně realizovaný plošný rozsah Podzimního zalesnění nižší než 97% plošného rozsahu dle Projektu PRV (případně upraveného Zadávacími listy). Pro výpočet smluvní pokuty dle předchozí věty se použije průměrná cena za celý objem Podzimního zalesnění;
 - d) za užívání LDS v rozporu s právními předpisy (zejména v rozporu s vyhláškou č. 341/2014 Sb., o schvalování technické způsobilosti a o technických podmínkách provozu vozidel na pozemních komunikacích, ve znění pozdějších předpisů), ve výši 15.000,- Kč za každý jednotlivý případ porušení;
 - e) za včasné neošetření Kořenových náběhů či kmenů, které Smluvní partner poškodí při provádění Pěstebních činností podle Smlouvy ve výši 300,- Kč za každý včas neošetřený Kořenový náběh či kmen stojícího stromu;
 - f) za nesplnění termínu opravy oplocenky, jejíž stav umožňuje volné vniknutí zvěře s rizikem vzniku škod způsobených zvěří, ve výši 500,- Kč za každý započatý den prodlení termínu dokončení prací; sankce dle písm. a) tohoto odstavce se v těchto případech neuplatňuje;
 - g) za jakékoli porušení Smlouvy či obecně závazných právních předpisů v souvislosti s Pěstební činností, s výjimkou případů uvedených v tomto odstavci pod písm. a) – f), ve výši 5.000,- Kč, a to za každé takové jednotlivé porušení, pokud Smluvní partner neprovedl nápravu ani v dodatečně lhůtě za tímto účelem mu Lesy ČR určené nebo pokud se jedná o opakované (min. 2x) porušení v témže kalendářním roce.
 - h) za nedodržení povinnosti Smluvního partnera vyplývající z článku VIII. odst. 7 Smlouvy ve výši 5.000,- Kč za každých 1000 ks nevhodného sadebního materiálu
2. Smluvní partner je oprávněn požadovat po Lesích ČR v souvislosti s prováděním Pěstební činností zaplacení smluvní pokuty v případě, že:
- a) na základě bezdůvodné výzvy Lesů ČR Smluvní partner zastaví či omezí provádění Pěstebních činností, a to ve výši 1 % z finančního objemu neoprávněně zastavených činností, tj. z ceny podle Přílohy č. P3 – Ceník pěstebních činností (část A – ceník PČ), minimálně však 5.000,- Kč za každý jednotlivý případ neoprávněného zastavení či omezení činnosti;
 - b) Lesy ČR v rozporu s čl. VIII. odst. 3 Smlouvy neprovedou ani po písemné výzvě Smluvního partnera převzetí soupisů provedených Pěstebních činností či akceptaci výsledků Pěstebních činností, a to ve výši 5.000,- Kč za každý jednotlivý případ.

3. Lesy ČR jsou dále oprávněny požadovat po Smluvním partnerovi zaplacení smluvní pokuty ve výši:
- 20.000,- Kč v případě, že Smluvní partner bude v prodlení s plněním povinnosti předložit na výzvu Lesů ČR jakýkoli dokument podle čl. VI. odst. 2 nebo 3 Smlouvy delším než patnáct dnů;
 - 1.000,- Kč v případě opakovaného porušení (tj. více než dvakrát) kterékoli z povinností Smluvního partnera vyplývajících z čl. VII. odst. 10 Smlouvy;
 - 5.000,- Kč v případě, že se na základě pravomocného rozhodnutí příslušných orgánů prokáže nepravdivost údajů obsažených v čestném prohlášení podle čl. VI. odst. 6 Smlouvy;
 - 1.000,- Kč v případě, že Smluvní partner bude v prodlení s plněním povinnosti oznámit Lesům ČR zahájení řízení a uvést datum jeho zahájení dle čl. VI. odst. 8 Smlouvy;
 - 1.000,- Kč v případě, že Smluvní partner bude v prodlení s plněním povinnosti předložit Lesům ČR kopii pravomocného rozhodnutí, jímž se řízení končí, a uvést datum právní moci, dle čl. VI. odst. 9 Smlouvy,

a to vždy za každý jednotlivý případ porušení (v případě porušení povinnosti dle písm. b) až při třetím a každém následném porušení povinnosti) a i jen započatý den prodlení. V případě porušení povinnosti dle písm. d) nebo e) však celková výše smluvní pokuty za každý jednotlivý případ porušení může činit nejvýše 60.000,- Kč.

4. Ujednáním o smluvní pokutě ani jejím zaplacením není dotčena povinnost smluvní strany splnit závazek zajištěný smluvní pokutou, povinnost k náhradě škody, oprávnění smluvní strany odstoupit od Smlouvy či Smlouvu vypovědět.
5. V případě prodlení s plněním peněžitého závazku, jehož splnění není zajištěno smluvní pokutou, je smluvní strana, která je v prodlení, povinna zaplatit úrok z prodlení, jehož výše se řídí příslušnými právními předpisy (ustanovení § 1970 Občanského zákoníku). Tím není dotčeno právo druhé smluvní strany na náhradu takto vzniklé škody v plné výši. Smluvní strana není povinna zaplatit úrok z prodlení pouze, pokud nemůže závazek splnit v důsledku prodlení druhé smluvní strany nebo pokud jí ve splnění závazku brání překážka ve smyslu ustanovení § 2913 odst. 2 Občanského zákoníku.

XVI. Criminal Compliance doložka (Prevence a detekce trestněprávních či neetických jednání, případná reakce na taková jednání)

- Smluvní strany níže svým podpisem stvrzují, že v průběhu vyjednávání o této Smlouvě vždy jednaly a postupovaly čestně a transparentně a současně se zavazují, že takto budou jednat i při plnění této Smlouvy a veškerých činnostech s ní souvisejících.
- Smluvní strany se dále zavazují vždy jednat tak a přijmout taková opatření, aby nedošlo ke vzniku důvodného podezření na spáchání trestného činu či k samotnému jeho spáchání (včetně formy účastenství), v důsledku tedy jednat tak, aby kterékoli ze smluvních stran nemohla být přičtena odpovědnost podle zákona č. 418/2011 Sb., o trestní odpovědnosti právnických osob a řízení proti nim, nebo nevznikla trestní odpovědnost fyzických osob (včetně zaměstnanců) podle zákona č. 40/2009 Sb., trestní zákoník, případně aby nebylo zahájeno trestní stíhání proti jakékoliv ze smluvních stran včetně jejich zaměstnanců podle platných právních předpisů.

3. Lesy ČR za tímto účelem vytvořily tzv. Criminal compliance program Lesů České republiky, s.p. (viz www.lesy-cr.cz) (dále jen „CCP LČR“), a v jeho rámci přijaly závazek dodržovat zejména Kodex CCP LČR, Protikorupční program LČR a Etický kodex zaměstnanců LČR, a to včetně všech příloh, čímž se Lesy ČR vymezují proti jakémukoli protiprávnímu a neetickému jednání a nastavují postupy k prevenci a odhalování takového jednání. Za účelem naplnění tohoto článku, tj. za účelem nastavení funkčních a efektivních prevenčních procesů při plnění Smlouvy nebo v souvislosti s ním, lze obsah těchto dokumentů poskytnout na žádost druhé smluvní straně, která je rovněž může přijmout za své, a to v plném jejich znění.

XVII. **Vzájemná komunikace**

1. Smluvní strany se vzájemně zavazují písemně si oznamovat změny údajů uvedených v záhlaví Smlouvy či změny kontaktních údajů podle tohoto článku a dále změny ve svých právních poměrech, které mají nebo mohou mít důsledky na plnění závazků ze Smlouvy, a to neprodleně, nejpozději však do 8 dnů od okamžiku, kdy tyto změny nastaly. Smluvní strany jsou zejména povinny oznámit vstup do likvidace, zahájení insolvenčního řízení a další významné skutečnosti.
2. Veškeré informace, oznámení, faktury, upomínky, výzvy, odstoupení apod. učiněné podle Smlouvy (dále také jen „Podání“) se považují za doručené druhé smluvní straně, pokud jsou prokazatelně doručeny alespoň jedním z následujících způsobů, a to:
 - a) osobním doručením;
 - b) prostřednictvím kurýra;
 - c) doporučeným dopisem;
 - d) faxem se zpětným potvrzením doručení;
 - e) elektronickou poštou se zaručeným elektronickým podpisem;
 - f) prostřednictvím datové schránky;
 - g) jiným prokazatelným doručením.
3. Veškerá Podání jsou doručována řádně, pokud jsou doručována na adresy, které jsou uvedeny v záhlaví Smlouvy nebo na jiné adresy, které si smluvní strany písemně předem dohodnou, nestanoví-li Smlouva jinak.
4. Nastanou-li pochybnosti o datu doručení, má se za to, že Podání provedená doporučeným dopisem odeslaným na adresu sídla smluvní strany uvedenou ve Smlouvě se považují za doručená 3. pracovním dnem ode dne odeslání Podání prostřednictvím držitele poštovní licence bez ohledu na to, zda smluvní strana Podání převzala či nikoli. Nastanou-li pochybnosti o datu doručení Podání provedených elektronickou poštou, považují se tato za doručená následujícím pracovním dnem po dni odeslání Podání. Za doručená budou považována i Podání, která se vrátí odesílateli jako nedoručená v důsledku neoznámení nové aktuální adresy smluvní strany, již se doručuje, či pro jiné důvody na straně této smluvní strany. V případě odmítnutí převzetí se Podání bude považovat za doručené dnem, kdy bylo jeho přijetí odmítnuto.
5. Kontaktními osobami Smluvního partnera v záležitostech týkajících se Smlouvy (pro operativní obchodní a technická jednání) jsou:
jméno a příjmení: Ing. Vojtěch Dorňák

funkce: jednatel
adresa: Vlárská 321, 763 31 Brumov-Bylnice
e-mail: d [REDACTED]

6. Kontaktními osobami Lesů ČR v záležitostech týkajících se Smlouvy (pro operativní obchodní a technická jednání) jsou:

jméno a příjmení: Ing. Václav Vacek
funkce: lesní správce
adresa: Žitavská 3276, 464 01 Frýdlant v Čechách
e-mail: [REDACTED]
fax: [REDACTED]
tel.: [REDACTED]

7. Každá ze smluvních stran je oprávněna své kontaktní osoby jednostranně změnit, a to prostřednictvím písemného oznámení doručeného druhé smluvní straně. Změna je účinná až okamžikem doručení oznámení druhé smluvní straně. Smluvní strany odpovídají za funkčnost uváděných faxových a telefonních čísel a elektronických adres.
8. Smluvní strany se zavazují, že důvěrné informace, které budou takto označeny a které jim byly nebo budou předány nebo budou sděleny v souvislosti se Smlouvou, nepoužijí v rozporu s účelem, ke kterému jim byly poskytnuty, a ani je nesdělí či jinak nezpřístupní bez souhlasu druhé smluvní strany třetím osobám, vyjma Poddodavatelů Smluvního partnera; za zachování mlčenlivosti Poddodavatelů odpovídá Smluvní partner. Toto ustanovení se nevztahuje na informace, které byly v době uzavření Smlouvy obecně známé, nebo se obecně známými stanou později, anebo které je třeba v nezbytně nutném rozsahu poskytnout podle zvláštních právních předpisů či pravomocných soudních rozhodnutí. Smluvní partner se zavazuje zajistit ve formě písemného smluvního ujednání závazek mlčenlivosti i ve vztahu ke svým Poddodavatelům. V tomto odstavci definovaný závazek mlčenlivosti a ochrany důvěrných informací platí i po dobu 2 let po ukončení smluvního poměru založeného Smlouvou.

XVIII. Ustanovení o vzniku a zániku Smlouvy

1. Smlouva nabývá účinnosti dnem jejího uveřejnění v souladu se Zákonem o registru smluv. V případě, že Smlouva nebude podléhat povinnosti uveřejnění dle Zákonu o registru smluv, nabývá Smlouva účinnosti dnem jejího podpisu oběma smluvními stranami. Smlouva se uzavírá na dobu určitou, a to **do 31. 10. 2020**.
2. Smlouva zaniká:
- uplynutím doby, na kterou byla ujednána;
 - dohodou smluvních stran uzavřenou v písemné formě;
 - písemným odstoupením od Smlouvy jednou ze smluvních stran;
 - zánikem některé ze smluvních stran bez právního nástupce;
 - jiným způsobem předvídaným obecně závaznými právními předpisy;
3. Kterákoliv ze smluvních stran je oprávněna odstoupit i jen od části Smlouvy z důvodů uvedených ve Smlouvě, příp. z důvodů uvedených v obecně závazných právních předpisech. Je-li dán důvod k odstoupení od Smlouvy z důvodů dle odst. 4 písm. d), f), g), h), i), l) nebo m) tohoto článku Smlouvy, smluvní strana zamýšlející odstoupit od Smlouvy

nejprve, tam kde je to podle povahy skutkových okolností zakládajících důvod k odstoupení možné, vyzve druhou smluvní stranu k provedení nápravy v určené lhůtě. Pokud druhá smluvní strana neprokáže provedení nápravy v určené lhůtě, je smluvní strana oprávněna odstoupit od Smlouvy. Oznámení o odstoupení musí být druhé smluvní straně doručeno a musí obsahovat vymezení důvodu odstoupení tak, aby jej nebylo možno zaměnit s jiným důvodem odstoupení. K zániku Smlouvy z důvodu odstoupení od Smlouvy některou ze smluvních stran dochází dnem doručení oznámení o odstoupení druhé smluvní straně, popřípadě pozdějším dnem uvedeným v tomto oznámení, a to s účinky do budoucna.

4. Lesy ČR jsou oprávněny odstoupit od Smlouvy, pokud:
- a) nabylo právní moci rozhodnutí soudu o úpadku Smluvního partnera ve smyslu zákona č. 182/2006 Sb., o úpadku a způsobech jeho řešení (insolvenční zákon), ve znění pozdějších předpisů;
 - b) některé prohlášení nebo závazek Smluvního partnera podle čl. VI. odst. 2, 3 nebo 5 Smlouvy nebo jiné prohlášení obsažené v Nabídce Smluvního partnera, kterou v rámci zadávacího řízení podal na plnění Veřejné zakázky, se ukáže nepravdivým nebo porušeným;
 - c) Smluvní partner je v prodlení se splněním jakéhokoliv peněžitého závazku vůči Lesům ČR vzniklého na základě Smlouvy po dobu delší než 15 kalendářních dnů;
 - d) úhrn škod z Pěstebních činností způsobených Smluvním partnerem v průběhu jednoho kalendářního čtvrtletí přesáhne 10 % z finančního objemu prací projektovaného pro takové kalendářní čtvrtletí Projektem PRV (případně upraveným Zadávacími listy);
 - e) Smluvní partner je v prodlení s prováděním Pěstebních činností po dobu delší než 30 dnů, přestože byl na prodlení Lesy ČR písemně upozorněn, s výjimkou případů, kdy je toto prodlení způsobeno mimořádnou nepředvídatelnou a nepřekonatelnou překážkou vzniklou nezávisle na vůli Smluvního partnera ve smyslu ustanovení § 2913 odst. 2 Občanského zákoníku. Doba, po kterou trvají objektivní překážky způsobující nemožnost plnění Smluvním partnerem, se nezapočítává do doby, po kterou je Smluvní partner v prodlení s prováděním Pěstebních činností;
 - f) Smluvní partner na pokyn Lesů ČR podle článku VII. odst. 11 Smlouvy v požadovaném rozsahu neomezí nebo nezastaví provádění Pěstebních činností;
 - g) Smluvní partner poruší některou z povinností podle článku VII. odst. 12 Smlouvy;
 - h) Smluvní partner je v prodlení s plněním plošného rozsahu samostatně Jarního zalesnění nebo samostatně Podzimního zalesnění podle Projektu PRV (případně upraveného Zadávacími listy) o více než 20 %, s výjimkou případů, kdy je prokazatelně způsobeno výlučně nepříznivými klimatickými podmínkami;
 - i) Smluvní partner je v prodlení delším než 30 dnů s plněním Pěstebních činností podle Projektu PRV nebo Zadávacích listů pěstebních činností o více než 10 % projektovaného objemu technologie, s výjimkou případů, kdy toto prodlení je prokazatelně způsobeno výlučně nepříznivými klimatickými podmínkami;
 - j) Smluvní partner nedodrží zásady přenosu reprodukčního materiálu lesních dřevin podle Přílohy č. P2 – Zásady přenosu reprodukčního materiálu lesních dřevin a vzniklý stav nenapraví ani v přiměřené lhůtě stanovené v písemné výzvě Lesů ČR, nebo tyto zásady poruší opakovaně (tj. více jak dvakrát);
 - k) Smluvní partner opakovaně (min. 2x) nedodrží jakoukoli svou povinnost uvedenou v čl. VII. odst. 9 nebo 10 Smlouvy;
 - l) Lesy ČR neobdrží na realizaci předmětu této Smlouvy dotaci v rámci Programu rozvoje venkova (PRV);

- m) Smluvní partner přes opakovanou výzvu poruší povinnost předložit čestné prohlášení podle čl. VI. odst. 6 Smlouvy, nebo pokud se čestné prohlášení podle článku VI. odst. 6 Smlouvy ukáže nepravdivým;
- n) Smluvní partner nebo jeho Poddodavatel bude orgánem veřejné moci opakovaně (2x a více) pravomocně uznán vinným ze spáchání přestupku či správního deliktu, popř. jiného obdobného protiprávního jednání, v řízení dle čl. VI. odst. 8 Smlouvy.

5. Smluvní partner je oprávněn odstoupit od Smlouvy, pokud:

- a) nabylo právní moci rozhodnutí soudu o úpadku Lesů ČR ve smyslu zákona č. 182/2006 Sb., o úpadku a způsobech jeho řešení (insolvenční zákon), ve znění pozdějších předpisů;
- b) některé prohlášení Lesů ČR podle čl. VI. odst. 1 Smlouvy se ukáže nepravdivým;
- c) Lesy ČR jsou v prodlení s úhradou jakéhokoliv peněžitého závazku Smluvnímu partnerovi vzniklého na základě Smlouvy po dobu delší než 15 dnů.

6. Smluvní partner je oprávněn Smlouvu písemně vypovědět v případě, že Smluvní partner nebude souhlasit se změnami Projektu PRV provedenými podle čl. X odst. 2 (jednostranná změna ze strany LČR) a takové změny v příslušném kalendářním roce budou představovat nárůst či snížení Pěstebních činností o více než 20 % celkového ročního finančního objemu těchto činností, oproti Projektu PRV. Smluvní partner je v tomto případě oprávněn Smlouvu vypovědět nejpozději ve lhůtě 14 dnů od oznámení změny Projektu PRV Smluvnímu partnerovi. Pokud Smluvní partner Smlouvu takto nevypoví, platí, že se změnou Projektu PRV vyjádřil souhlas a že došlo k dohodě o jejím obsahu.

Výpovědní doba v tomto případě činí 3 měsíce a počne běžet v první den měsíce následujícího po měsíci, v němž byla písemná výpověď doručena Lesům ČR. V průběhu výpovědní doby Smluvní partner zabezpečí činnosti v plném rozsahu dle Smlouvy, zejména s přihlédnutím k tomu, aby nedošlo k ohrožení stavu lesa a ohrožení osob a majetku na území vymezeném Projektem PRV.

7. V případě zániku Smlouvy před uplynutím doby jejího trvání je Smluvní partner povinen předložit Lesům ČR do 15 pracovních dnů po zániku Smlouvy souhrnnou zprávu, ze které bude vyplývat rekapitulace stavu realizace Projektu PRV a ve které budou zejména podrobně specifikovány práce, které nesnesou odkladu, a v případě jejich neprovedení by hrozila újma. Do 15 pracovních dnů po zániku Smlouvy je Smluvní partner povinen předat Lesům ČR zpět podklady jemu předané do výpůjčky dle čl. VII. odst. 3 Smlouvy, či vrátit jiné předané podklady a materiály poskytnuté v rámci plnění Smlouvy.

8. V případě zániku Smlouvy jsou smluvní strany povinny vypořádat své vzájemné závazky podle Smlouvy bez zbytečného odkladu. Smluvní strany se dohodly, že závazky vzniklé v důsledku provedení Pěstebních činností dle Smlouvy, jakož i jakékoliv jiné peněžité i nepeněžité závazky vzniklé na základě Smlouvy, budou v případě zániku Smlouvy vypořádány dle podmínek zaniklé Smlouvy, a to včetně cen Pěstebních činností určených dle zaniklé Smlouvy. Odstoupením od Smlouvy či jiným jejím zánikem nezaniká právo smluvních stran na zaplacení plnění vzájemně si poskytnutého na základě Smlouvy dle podmínek Smlouvy.

XIX. Řešení sporů

1. Případné spory mezi smluvními stranami, které mezi nimi vzniknou v souvislosti s plněním Smlouvy, budou řešeny přednostně vzájemným jednáním a dohodou.
2. Nepodaří-li se spory vyřešit smírně, sjednávají pro řešení sporů ze Smlouvy smluvní strany ve smyslu ustanovení § 89a zákona č. 99/1963 Sb., občanský soudní řád, ve znění pozdějších předpisů, jako místně příslušný soud v prvním stupni, který je obecným soudem, nebo v jehož obvodu je sídlo obecného soudu Lesů ČR v době uzavření Smlouvy.

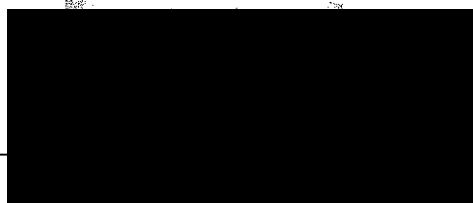
XX. Závěrečná ustanovení

1. Smlouva a právní poměry jí upravené se řídí právním řádem České republiky, zejména pak Občanským zákoníkem a Zákonem o lesích. Při výkladu Smlouvy je třeba přihlídnout i k obchodním zvykostem zachovávaným obecně v odvětví lesního hospodářství (např. DP). Smluvní strany pro účely výkladu této Smlouvy vylučují aplikaci ustanovení § 557 Občanského zákoníku (pravidlo contra profentem).
2. V případě, že dojde k rozdílnému výkladu některých pojmů, případně technologických postupů (činností), je pořadí závaznosti pro výklad následující: 1) Projekt PRV, 2) Zadávací list, 3) Přílohy smlouvy, v podrobnostech viz Projekt PRV.
3. Pro vyloučení pochybností strany výslovně potvrzují, že jsou podnikateli a Smlouvu uzavírají při svém podnikání, pročež se na Smlouvu a závazky z ní vzniklé neuplatní ustanovení § 1793 Občanského zákoníku (neúměrné zkrácení) ani ustanovení § 1796 Občanského zákoníku (lichva).
4. Smluvní strany vylučují aplikaci ustanovení § 1799 a § 1800 Občanského zákoníku (doložky v adhezních smlouvách) na Smlouvu a závazky z ní vzniklé.
5. Smlouva může být měněna, doplňována či ukončena pouze v písemné formě. Smluvní strany berou na vědomí, že změny Smlouvy je možno sjednat pouze za podmínek stanovených právními předpisy o zadávání veřejných zakázek.
6. Práva a povinnosti vyplývající ze Smlouvy nelze bez předchozího písemného souhlasu druhé smluvní strany převést na třetí osobu.
7. Pokud je Smluvním partnerem více osob, které plní předmět Smlouvy společně, odpovídají tyto osoby Lesům ČR i třetím osobám z právních poměrů vzniklých na základě Smlouvy nebo v souvislosti s ní, příp. s plněním poskytovaným na jejím základě, společně a nerozdílně.
8. Smlouva je vyhotovena v pěti stejnopisech, z nichž Lesy ČR obdrží dva a Smluvní partner tři stejnopisy.
9. Smluvní strany prohlašují, že si Smlouvu před podpisem přečetly, porozuměly Smlouvě i všem jejím jednotlivým ustanovením a používaným pojmům a obratům a souhlasí s celým jejím obsahem, který vyjadřuje jejich pravou a svobodnou vůli, což stvrzují svými podpisy.

10. V případě, že některá ustanovení Smlouvy jsou nebo se stanou z jakéhokoliv důvodu obsoletní, neaplikovatelná, neúčinná nebo neplatná, a to včetně účinků rozhodnutí soudu, správního orgánu či jiného orgánu státní moci, případně z důvodu přijetí nového právního předpisu či zrušení stávajícího právního předpisu či z důvodu přechodu vlastnictví majetku státu ve správě Lesů ČR na třetí osobu, nebude to mít za následek neplatnost či neúčinnost Smlouvy jako celku ani jiných ustanovení Smlouvy, pokud je takovéto obsoletní, neaplikovatelné, neplatné či neúčinné ustanovení oddělitelné od zbytku Smlouvy. Smluvní strany se zavazují příslušné neplatné ustanovení nahradit novým platným a účinným ustanovením, jehož věcný význam bude shodný nebo nejbližší nahrazovanému ustanovení, přičemž účel a smysl Smlouvy zůstane zachován, nebo se použije právní předpis, který nejbližší odpovídá účelu a smyslu Smlouvy, popř. bude požádáno o vydání nového rozhodnutí soudu, správního orgánu či jiného orgánu státní moci, které bude nejbližší odpovídat smyslu a účelu Smlouvy nebo k jeho naplnění přispěje. Výše uvedené platí i pro vyplnění mezer ve Smlouvě.
11. Lesy ČR budou při plnění Smlouvy postupovat v souladu s ust. § 219 Zákona o zadávání veřejných zakázek resp. v souladu se Zákonem o registru smluv.
12. Nedílnou součástí Smlouvy jsou tyto její přílohy:
- Příloha č. P1 – Projekt PRV;
 - Příloha č. P2 – Zásady přenosu reprodukčního materiálu lesních dřevin;
 - Příloha č. P3 – Ceník pěstebních činností (část A - ceník PČ; část B - ceník SaMa);
 - Příloha č. Z1 – Vzor Zadávacího listu pěstebních činností;
 - Příloha č. Z2 – Ostatní informace;
 - Příloha č. Z3 – Zásady bezpečnosti a ochrany zdraví při práci;
 - Příloha č. Z4 – Zásady požární ochrany
 - Příloha č. Z5 – Vzor čestného prohlášení.

V případě rozporu vlastního textu Smlouvy s přílohami Smlouvy má přednost vlastní text Smlouvy.


V Hradci Králové dne 17.7.2018



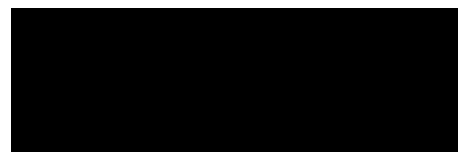
Ing. Tomáš Pospíšil
pověřen řízením státního podniku

Lesy České republiky, s.p. [05]
Přemyslova 1106/19, Nový Hradec Králové
500 08 Hradec Králové
IČ: 42196451, DIČ: CZ42196451

V Broumově-Bylnice dne

(K) 

Kloboucká lesní s.r.o.
Ing. Vojtěch Dorňák
jednatel



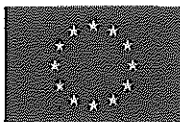
PŘÍLOHA Č. P1 PROJEKT PRV

Lesy České republiky, s. p.

Projekt přeměny PND 2018 – 2020 na LHC Frýdlant

Lesní správa Frýdlant v Čechách

23. 3. 2018



EVROPSKÁ UNIE
Evropský zemědělský fond pro rozvoj venkova
Evropa investuje do venkovských oblastí
Program rozvoje venkova

Obsah

1. Všeobecné údaje.....	3
1.1 Identifikační údaje zpracovatele projektu	3
1.2 Předmět projektu.....	3
2. Údaje o místech realizace projektu.....	4
3. Popis činností v projektu.....	6
4. Obecné požadavky jakosti (kvality) sadebního materiálu.....	10
5. Sumář projektovaných činností a sadebního materiálu.....	10
6. Fotodokumentace.....	10
7. Technologické karty.....	11

1. Všeobecné údaje

1.1 Identifikační údaje zpracovatele projektu

Název projektu: Projekt přeměny PND 2018 – 2020 na LHC Frýdlant
Název zpracovatele: Lesy České republiky, s. p. (dále LČR)
se sídlem: Přemyslova 1106/19, Nový Hradec Králové, 500 08 Hradec Králové
zastoupený: Ing. Daniel Szórád, Ph.D., generální ředitel
IČ: 421 96 451
DIČ: CZ 421 96 451
Organizační jednotka: Lesní správa (LS) Frýdlant
se sídlem: Žitavská 3276, 464 01 Frýdlant
zastoupená: Ing. Václav Vacek, lesní správce

1.2 Předmět projektu

Projekt je zaměřen na rekonstrukce porostů náhradních dřevin v imisních oblastech A nebo B stanovených dle vyhlášky č. 78/1996 Sb., o stanovení pásem ohrožení lesů pod vlivem imisí. Projekt je zpracován dle pravidel, kterými se stanovují podmínky pro poskytování dotace na projekty Programu rozvoje venkova ČR na období 2014-2020 (PRV) v rámci 6. kola příjmu žádostí v operaci (záměru):

Opatření 8 Investice do rozvoje lesních oblastí a zlepšování životaschopnosti lesů

Podopatření 8.5 Podpora investic ke zvýšení odolnosti a ekologické hodnoty lesních ekosystémů

Operace 8.5.3 Přeměna porostů náhradních dřevin

PRV je spolufinancován z prostředků Evropské unie v rámci Evropského zemědělského fondu pro rozvoj venkova a příspěvku České republiky. O poskytnutí rozhoduje Státní zemědělský intervenční fond (SZIF) na základě obdržené žádosti o dotaci.

Projekt dle specifických podmínek PRV obsahuje výdaje, na které může být poskytnuta dotace:

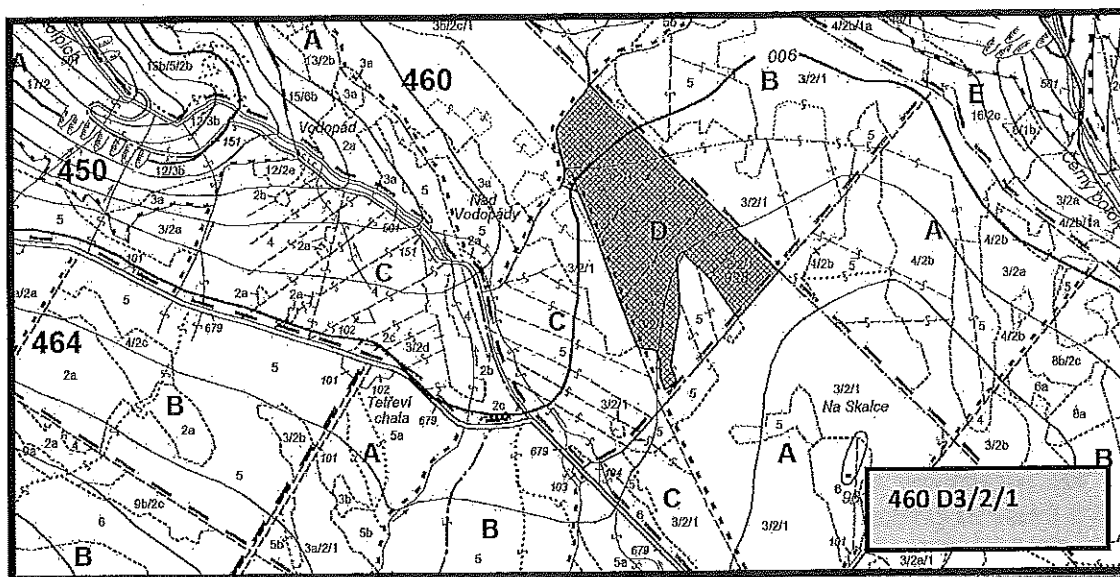
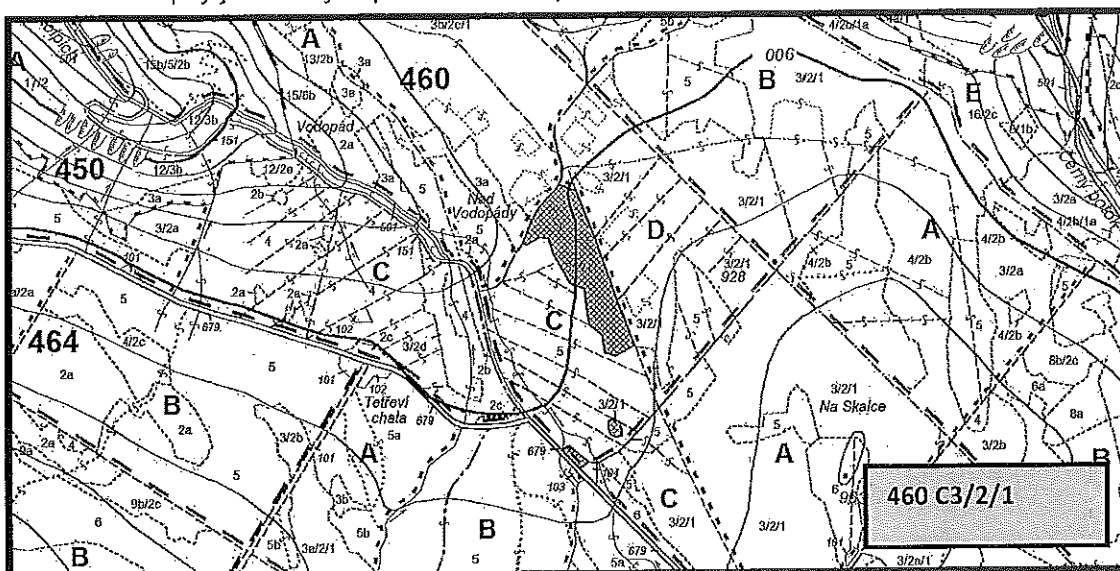
1. snížení zakmenění porostů náhradních dřevin (PND) za účelem prosadby porostů cílovými dřevinami
2. úprava druhové skladby porostu dříve prosázeného cílovými dřevinami proředěním ND nebo úplným odstraněním ND
3. umělá obnova prosadbou proředěného porostu ND
4. ochrana založeného porostu

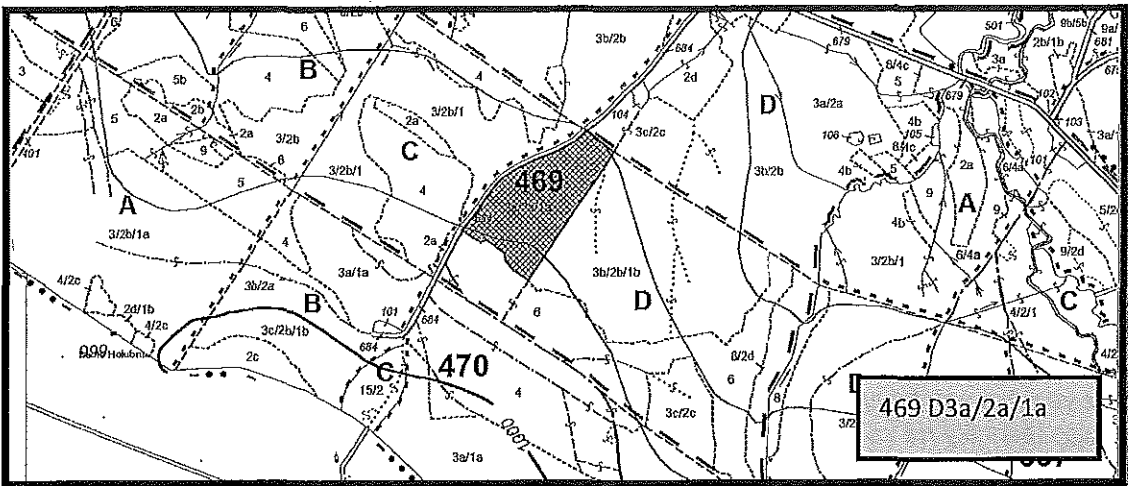
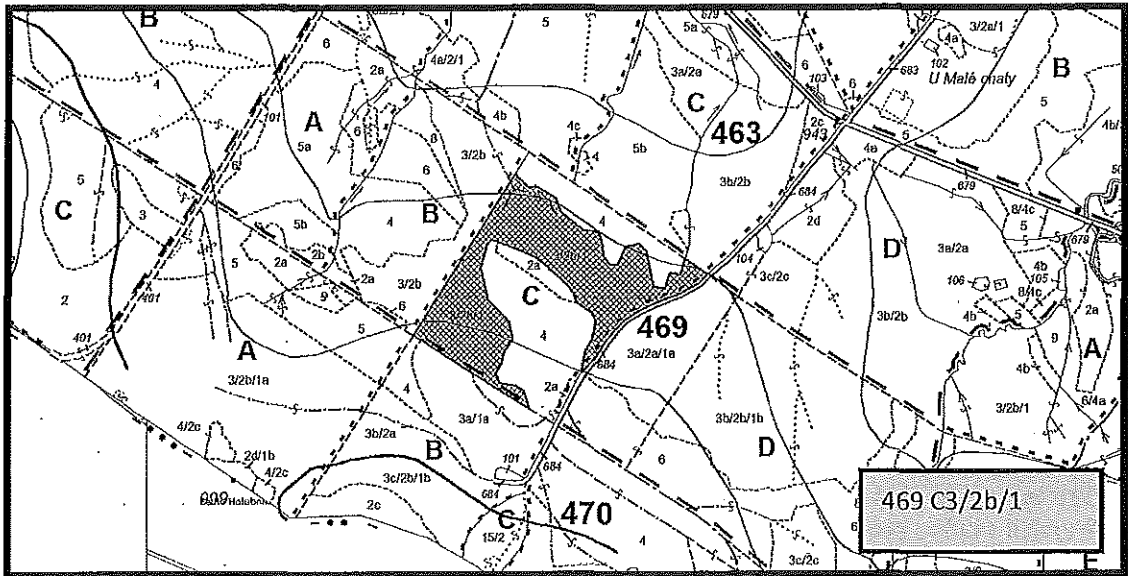
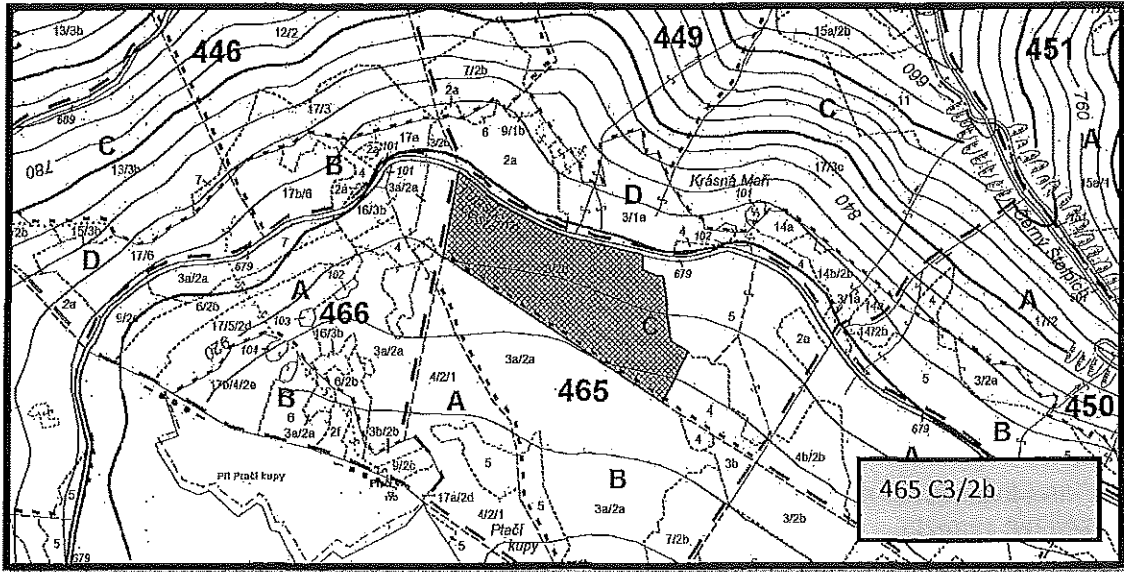
Obnovní prvky, na kterých je realizován projekt, mají zastoupení náhradních dřevin nad 40 % a aktuální věk maximálně 45 let. Za náhradní dřeviny se pro účely této operace považuje *Picea pungens* a *Pinus mugo* spp.

2. Údaje o místech realizace projektu

LHP				katastr nemovitostí				
porostní skupina	výměra (ha)	HS	pásmo imis.ohrožení	obec	k.ú.	p.p.č.	číslo listu vlastnictví	právo hospodářit
460 C3/2/1	2,27	731	A	Hejnice	Hejnice	1224/2	6	LČR
460 D3/2/1	8,24	731	A	Hejnice	Hejnice	1224/2	6	LČR
465 C3/2b	7,50	734	A	Hejnice	Hejnice	1224/1	6	LČR
469 C3/2b/1	6,26	7721-4	A	Hejnice	Hejnice	1224/1	6	LČR
469 D3a/2a/1a	3,17	7721-4	A	Hejnice	Hejnice	1224/1	6	LČR

Orientační mapky jednotlivých porostních skupin:





3. Popis činností v projektu

Aktuální zdravotní stav řady porostů náhradních dřevin (SMP) na náhorním platu Jizerských hor je negativně ovlivněn rychle se šířící kloubnatkou smrkovou (*Gemmamyces piceae*) a vyžaduje jejich urychlenou přeměnu na porosty dřevin cílových. Tyto porosty se nacházejí v ptačí oblasti, a proto může být nezbytné přizpůsobit režim provádění jednotlivých činností (technologí) období toku tetřívka obecného. Obecně se jedná o období od začátku dubna do konce června, v tomto období může být omezena veškerá činnost. Tato omezení budou vždy písemně specifikována v zadávacím listě pro konkrétní porosty. V těchto případech budou termíny prací pro jednotlivé lokality písemně upřesněny místně příslušným revírníkem.

Při provádění všech projektovaných prací budou dodržována veškerá platná zákonná opatření, oborové, technické a technologické normy. Pokud nejsou v popisu jednotlivých výkonů a podvýkonů stanoveny termíny pro provedení pěstebních prací, jsou závazné tyto lhůty:

Obnova lesa krytokořenennou sadbou jamí nejdéle do 30.6., podzimní od 1.9. do 31.10. s tím, že půda nesmí být zamrzlá.

Obalovaný sadební materiál musí být plně vyztřálý (letorosty zdřevnatělé). Obalovaný sadební materiál bude ukládán na složiště vždy do stínu, v případě nutnosti bude provedena závlaha. Závlaha nesmí být prováděna za plného slunečního svitu.

Ochrana kultur proti zvěři - oplocenky budou vybudovány před započatím zalesňovacích prací.

Při veškerých činnostech musí být brán ohled na zvláště chráněné části přírody, oznámená místa výskytu zvláště chráněných druhů rostlin, živočichů či vybraných evropských stanovišť, kulturních památek, měřičských značek (kamenné a plastové mezníky stabilizující katastrální a vlastnické hranice), výstražných a informačních značení všeho druhu, objektů a zařízení sloužících veřejnosti.

Veškeré pěstební činnosti musí být provedeny po celé projektované ploše (porost nebo část porostu), a to v počtu MJ, pruzích, celoplošně (podle Projektu) nebo podle vyznačení v porostu a zadání v zadávacím listě.

V případě, že dojde k rozdílnému výkladu některých pojmů, případně technologických postupů, je pořadí závaznosti pro vlastní výklad provedení jednotlivých prací následující: 1) Projekt, 2) Zadávací list, 3) Přílohy smlouvy. Toto neplatí, pokud je v popisu technologie zmíněno, že daná činnost bude nebo může být upřesněna Zadávacím listem, nebo v případě, že bude v zadávacím listě uveden odkaz na znění popisu práce z Projektu a zároveň popsáno další zpřesnění, případně dílčí změna daného popisu a takto to bude v Zadávacím listě také výslovně uvedeno.

Na všech plochách bude před předáním provedené práce vždy odklizen veškerý odpad, obaly, případně zbytky použitého materiálu. V případě, že tato podmínka nebude splněna, revírník nepřevzme provedenou práci.

Lesní dopravní síť: Dodavatel je oprávněn používat bezplatně síť lesních cest a svážnic, jejich opotřebenění však nesmí přesáhnout obvyklé běžné opotřebenění. Za toto obvyklé běžné opotřebenění se považuje u zpevněných cest (asfaltový povrch, kalený povrch, zpevněný štěrkový povrch) komunikace bez poškození, u nezpevněných lesních cest a svážnic kolej, případně prohlubeň do hloubky max. 10 cm. V případě většího poškození sítě cest a svážnic je dodavatel povinen uvést na vlastní náklady danou lesní cestu nebo svážnici do původního stavu, a to v termínu určeném revírníkem, případně lesní správou. V případě, že tak neučiní, jsou LČR oprávněny uvést lesní cestu nebo svážnici do původního stavu dodavatelem, přičemž náklady s uvedením do původního stavu, případně nutné náklady s tímto spojené, budou uhrazeny dodavatelem. Přesun pásové techniky po lesních cestách s asfaltovým povrchem nebo s povrchem kaleným je zakázán. Zde je možný pouze přesun této techniky na kolovém podvalníku.

Erozní rýhy V případě vzniku větších erozních rýh (kolejí) na rekonstruované ploše je dodavatel povinen tyto zarovnat a upravit. Za větší erozní rýhu je pro tento účel považována taková rýha (kolej), která je hlubší než 20 cm. Do doby než budou s konečnou platností vyřešeny veškeré záležitosti ohledně úpravy poškození cest a ploch, tedy úprava případně úhrada vzniklých nákladů, nebude

provedená práce, při níž nevyřešené poškození vzniklo, revírníkem převzata a dodavateli proplacena.

Bližší podmínky provádění pěstebních prací:

Obnova lesa sadbou: Musí být dodrženy zásady přenosu sadebního materiálu. Před započítím výsadby obdrží revírník vždy originál listu o původu příslušného sadebního materiálu. Každá dodávka sadebního materiálu bude vždy prokazatelně označena štítkem s uvedením původu sadebního materiálu tak, aby údaje uvedené v průvodním listě bylo možno na místě ověřit. Při dodávce více partií sadebního materiálu musí být tyto partie nezaměnitelným způsobem odlišeny. Veškerý sadební materiál bude pěstován pouze v obalech uvedených v katalogu biologicky ověřených obalů pro pěstování krytokořenného sadebního materiálu – VULHM Opočno. V případě, že dodavatel prací nebude zároveň pěstitelem dodávaného sadebního materiálu, bude k průvodnímu listu použitého sadebního materiálu přiložena kopie průvodního listu od prvopěstitele. Při obnově lesa v genových základnách bude použit sadební materiál původem z dané genové základny.

Oplocenky: Oplocenka musí splňovat parametry popsané v příslušném popisu technologie. Při oplocování je součástí dodávky doprava veškerého materiálu na místo stavby. Na oplocení nesmí být závady umožňující proniknutí zvěře do oplocenky ani další závady, které budou v rozporu s popisem příslušné technologie a materiálu předepsaného pro použití. Stavba oplocenky bude vždy dokončena před započítím výsadby sazenic do ní.

01 Činnost: Snížení zakmenění původního porostu

Výkon 43 - Rekonstrukce porostů

Cílem rekonstrukcí je snížení zakmenění náhradních dřevin a vytvoření prostoru pro prosadby cílovými dřevinami. Porosty náhradních dřevin (převážně SMP) mají nepravidelný zápoj, jsou tloušťkově a výškově diferencované. Součástí technologie je tedy i přesun po ploše mezi jednotlivými zapojenými skupinami a jedinci náhradních dřevin. Technologie lze nakombinovat i v jediné porostní skupině. Rekonstrukce budou prováděny přednostně mechanizovaně (bagr vybavený štěpkovací hlavicí) s rovnoměrným rozptýlením vzniklé štěrky po ploše. V nepřístupném terénu bude zásah proveden rozřezem stromů JMP a ručním hrázováním vyřezané hmoty nebo bez hrázování. Technologii lze nakombinovat i v jedné porostní skupině. Bude upraveno v zadávacím listu (viz. projekt).

Podvýkon 041 Rekonstrukce porostů SMP (rozřez + hrázování)

Vyřezání jedinců náhradních dřevin, proředění do sponu cca 5 m umožňujícího prosadbu porostu cílovými dřevinami. Zásah bude proveden pomocí JMP, vyřezání jedinci budou kráceni na 1 m dlouhé sekce, veškerá hmota bude vyklizena do řad nebo hromad dle pokynů revírníka (upřednostnit terénní deprese a neplodné části). Předpokládá se výřez cca 2000 jedinců z 1 ha plochy.

Podvýkon 042 Rekonstrukce porostů SMP výřezem (bez hrázování)

Uvolnění dřívě vysazených cílových dřevin vyřezáním všech jedinců náhradních dřevin na vyznačené ploše. Zásah bude proveden pomocí JMP, vyřezání jedinci budou kráceni na 1 m dlouhé sekce, veškerá hmota zůstane ležet na zemi. Předpokládá se výřez cca 2000 jedinců z 1 ha plochy.

Podvýkon 062 Rekonstrukce porostů SMP – drcení stojících stromů strojem

Strojní rozdrcení stojících jedinců ND, proředění do sponu cca 5 m umožňujícího prosadbu porostu cílovými dřevinami. Zásah bude proveden frézovací hlavicí nesenou na výložníku bagru. Vrstva štěrky bude pravidelně rozptýlena po ploše a nesmí překročit v průměru výšku 5 cm. Velikost štěrky do 20 cm. Bude seštěpkován i pařez až na úroveň terénu. Předpokládá se odstranění cca 2000 jedinců z 1 ha plochy.

02 Činnost: Umělá obnova sadbou

Výkon 17 – Zalesňování podsadbou

Použitý reprodukční materiál musí splňovat veškeré zákonné a normované parametry. K prosadbám bude použit krytokořený sadební materiál, sazenice dřevin SM, BK, a JŘ odpovídajícího původu s výškou nadzemní části 35+ cm budou sázeny do jamek 40 x 60 cm. Sadební materiál smrku bude těsně před výsadbou prokazatelně ošetřen vhodným insekticidem proti klikorohu borovému. Použitý insekticid musí být uveden v Registru přípravků na ochranu rostlin na stránkách Ústředního kontrolního a zkušebního ústavu zemědělského:

<http://eagri.cz/public/app/eagriapp/POR/Vyhledavani.aspx?type=0&vyhledat=A&stamp=1521454416892>

Povinnost ošetřit sazenice proti klikorohu borovému může být upravena zadávacím listem. Výsadba bude prováděna převážně v nepravidelném sponu na místa vhodná k výsadbě cílových dřevin na ploše s ohledem na stávající jedince.

Podvýkon 217 První prosadba do nepřipravené půdy – ruční, jamková 40x60

Donáška sazenic z místa uložení k místu sadby (v obalech!). Vyhledání místa pro sazenici. Odstranění dmu na ploše 40 x 60 cm, prokopání plošky po celé její ploše do hloubky 15 cm, odstranění kamenů, zbytků větví a podobně, vyhrnutí zeminy, umístění sazenice včetně neporušeného kořenového balu, přihnutí zeminy cca 1 cm nad kořenový krček, utažení zeminy tak, aby sazenice snesla odtržení konce boční větvičky a nedošlo k jejímu, byť částečnému, vytažení. Osa sazenice svírá s terénem přirozený úhel ve smyslu geotropního růstu kořene tzn., že osa kmene svírá s terénem úhel odpovídající úhlu pomyslně zavěšené olovnice.

03 Činnost: Ochrana založeného porostu

Výkon 22 – Oplocování mladých lesních porostů

Podvýkon 061 Oplocenky z nového materiálu drátěná – horská

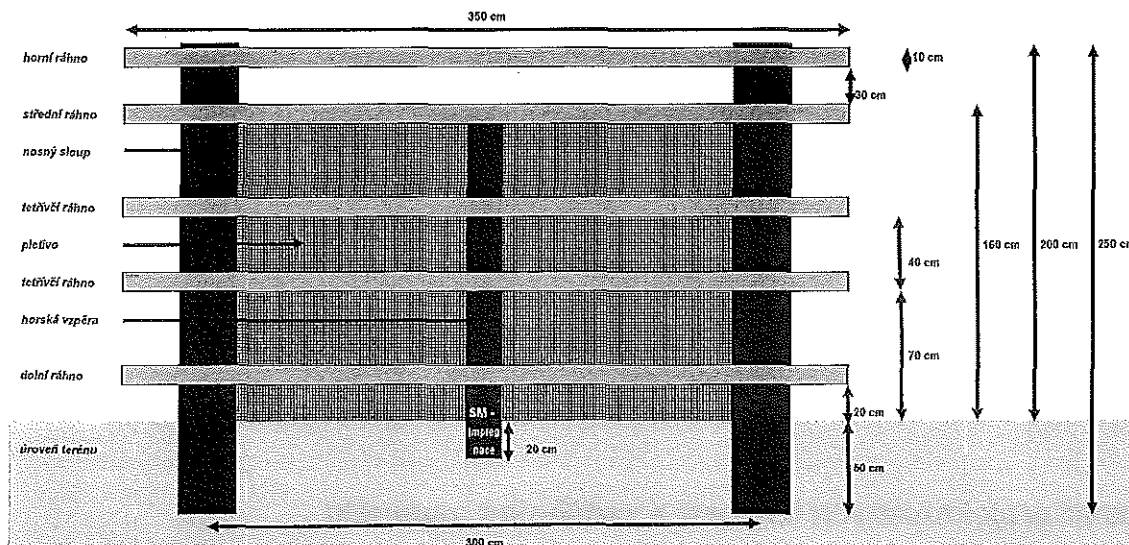
Celková výška 200 cm, délka polí 300 cm. Sloupky dlouhé 2,50 m, min. průměr čepu 12 cm, materiál DB nebo AK (možné štípaný, odpovídajícího průřezu), budou zapuštěny min. 50 cm do země. Rozteč sloupů je 3 m. Sloupky budou do země ukotveny svou silnější stranou. V každém poli budou 3 ráhna (SM, MD) dlouhá 3,50 metru o min. tloušťce 10 cm (lze použít půlené tyče, čtvrcené tyče jsou nepřijatelné). Přesahy ráhen od sloupků se nezařezávají. Dolní ráhno je připevněno cca 20 cm nad terénem, pletivo je k ráhnu připevněno na čtyřech místech hřebíky. Střední ráhno je umístěno při horním okraji pletiva, pletivo je k ráhnu připevněno na čtyřech místech hřebíky. Horní ráhno je připevněno ke sloupkům cca 30 cm nad horním okrajem pletiva. Prostřední „horská“ vzpěra je umístěna uprostřed pole a podpírá střední ráhno, je zapuštěna min. 20 cm do země a přibita k dolnímu a střednímu ráhnu. Při použití SM je nutné dolní část odkornit a naimpregnovat dehtovým nátěrem nebo opálit do výšky 40 cm (min. 20 cm nad úroveň zapuštění do země). Použitelný materiál: SM, MD, DB, AK. Stabilizace všech nosných kúlů bude zajištěna dvěma bočními vzpěrami, které budou ukotveny v horní třetině sloupku. Hřebíky musí být min. o 100 % delší než průměr připevňovaného materiálu. Na dvou protilehlých stranách bude umístěn žebříkový přeлез nebo vrátka.

Pletivo vysoké 160 cm, drát pletiva min. 2 mm silný, vodící drát min. 2,8 mm silný, rozteč svislých drátů max. 15 cm, rozteč vodorovných drátů do výšky 0,50 m od země max. 5 cm.

Mezi dolním a středním ráhnem budou pro zvýšení viditelnosti (ochrana tetřívka) umístěna další dvě vodorovná ráhna dlouhá 3,50 m o minimální síle 10 cm, připevněná pomocí hřebíků ke všem nosným prvkům (sloupky, horská vzpěra).

Terénní nerovnosti většího rozsahu (více než 20 cm) je nutné upravit odkopáním případně dosypáním zeminy tak, aby spodní okraj pletiva maximálně přilnul k terénu.

Nákres jednoho pole horské oplocenky (bez zavětrovacích vzpěr):



	nosné prvky		funkční prvky		stabilizační prvky
	kůly	horská vzpěra	pletivo	ráhna	zavětrovací vzpěry
materiál	DB,AK	DB,AK,SM,MD	silný pozink	SM,MD	SM,MD
min. tloušťka slab.konce	12 cm	8 cm	x	10 cm	8 cm
délka	250 cm	180 cm	x	350 cm	
výška	x	x	160 cm	x	x
odkornění	70 cm	40 cm	x	ne	ano
zapuštění do země	50 cm	20 cm	x	x	ano
impregnace	x	SM 40 cm	x	ne	ne

Poznámka: Pokud je v tabulce uveden materiál SM, jedná se o smrk ztepilý (ne SMP!)

Stavby oplocenek nepodléhají stavebnímu povolení ani ohlášení stavby ve smyslu ustanovení zákona č. 183/2006 Sb. Stavební zákon.

4. Obecné požadavky jakosti (kvality) sadebního materiálu

Obecné požadavky na genetickou jakost (kvalitu) reprodukčního materiálu lesních dřevin, ale i možnosti jeho horizontálních a vertikálních přenosů v rámci České republiky stanovují legislativní předpisy (Zákon č.289/1995 Sb., Vyhláška č.44/2010 Sb.).

Požadavky na morfologickou a fyziologickou jakost (kvalitu) sadebního materiálu vychází z české technické normy ČSN 48 2115.

Rozmístění jednotlivých dřevin a jejich spon určuje místně příslušný revírník.

Sadební materiál smrku bude těsně před výsadbou prokazatelně ošetřen vhodným insekticidem proti klikorohu borovému. Použitý insekticid musí být uveden v Registru přípravků na ochranu rostlin na stránkách Ústředního kontrolního a zkušebního ústavu zemědělského <http://eagri.cz/public/app/eaagriapp/POR/Vyhledavani.aspx?type=0&vyhledat=A&stamp=1521454416892>

Povinnost ošetřit sazenice proti klikorohu borovému může být upravena zadávacím listem.

5. Sumář projektovaných činností a sadebního materiálu

Výk.	Podvýk.	činnost	MJ	množství	kusů k odstranění	Rok
43	41	Rekonstrukce PND rozřezem hmoty JMP a hrázováním	ha	2,700	5 400	2018 2019
43	42	Rekonstrukce PND rozřezem hmoty JMP bez hrázováním	ha	0,650	1 300	2018 2019
43	62	Rekonstrukce PND drcením stojích stromů strojem	ha	5,450	10 900	2018 2019
17	217	První prosadba do nepř. půdy -- ruční, jamková 40x60	tis.ks	22,208		2019 2020
22	61	Oplocenky z nového materiálu – drátěná, horská	km	1,120		2019 2020

dřevina	sadební materiál	tloušťka koř. krčku (mm)	výška nadzemní části (cm)	PLO	LVS	MJ	množství
SM	1 265	6	36-50	21	7	tis.ks	9,250
SM	1 265	6	36-50	21	8	tis.ks	8,950
BK	50 265	6	36-50	21	7	tis.ks	3,048
JŘ	66 255	5	36-50	21	8	tis.ks	0,960

6. Technologické karty

1-249 LS Frýdlant v Čechách

MVO-1191 TECHNOLOGICKÁ KARTA PĚSTEBNÍ ČINNOSTI V JPRL 03/2018

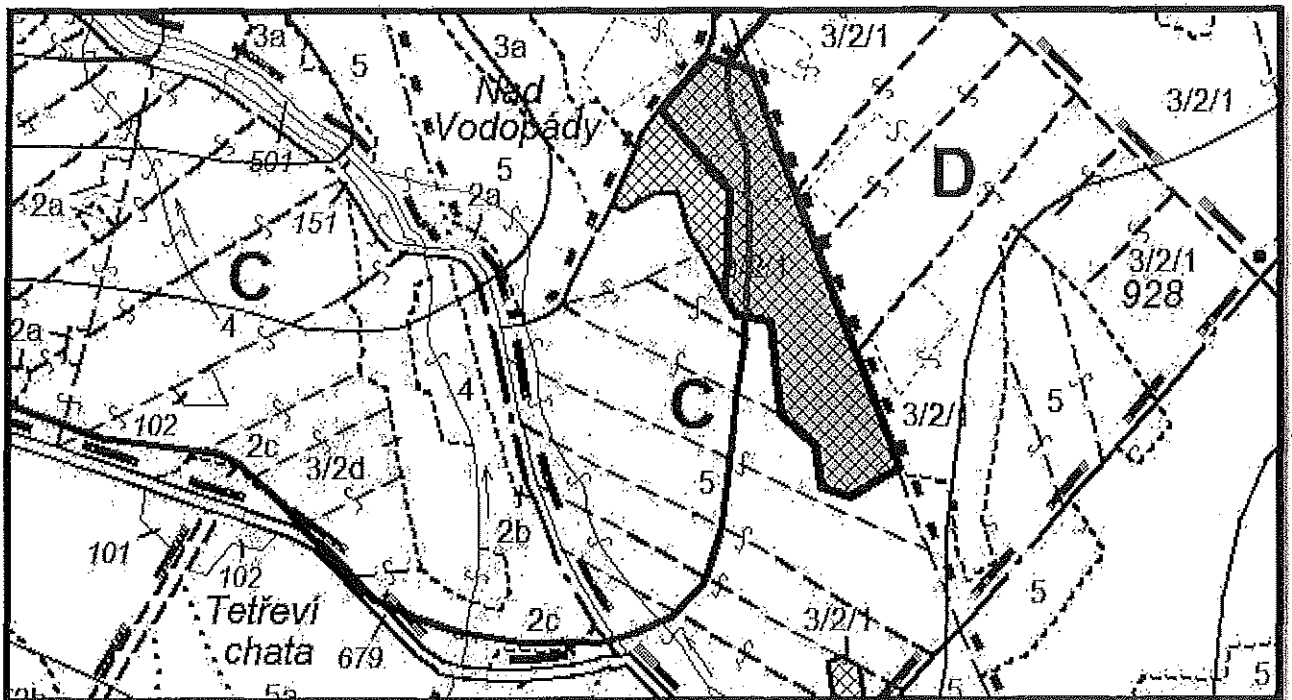
Proj.rok:2018 LIST 3
4

Lesy České republiky, s.p., LS Frýdlant v Č.
ZAKÁZKA: 15 EU -přeměna PND 2019-2020
LHC: 1340 JPRL: 465Ca03 Výměra: 7,50 SLT: 7K HS: 734 Věk: 22 Kateg.: 10

ÚTVAR: 8 Ferdinandov

Přístupnost: 0 Svažitost: 0 ‰

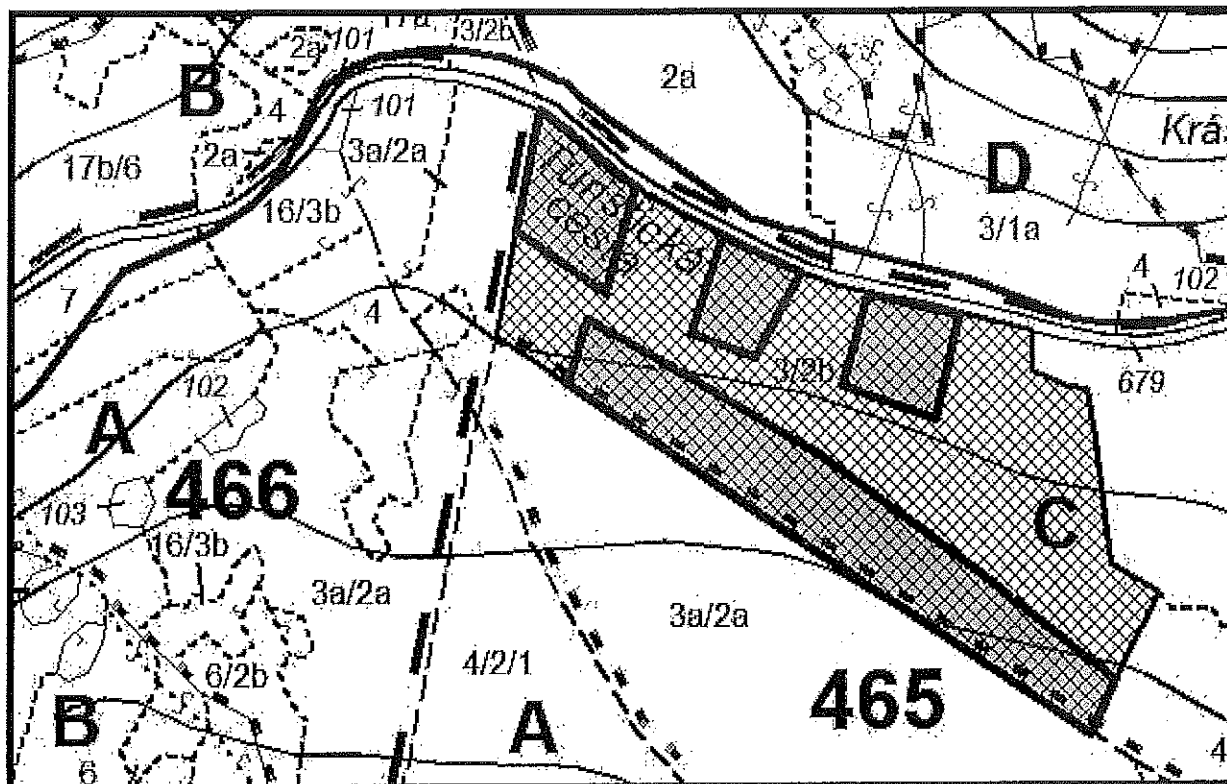
Výk	Název podvýkonu	Materiál Dřev Typ		Tř Obal	LO	LVS	Dodání materiálu	Plocha	Množství MJ	Měs	IH
		1265 SM sazenice	6	plastový sadbovač	21	7	SML	1,18	2,950 1000 ks		
		50265 BK sazenice	6	plastový sadbovač	21	7	SML	0,32	1,128 1000 ks		
017 217	První prosadba do nepřipr.půdy-ruční-jamková 40x60							1,50	4,078 1000 ks	10	
022 61	Oplocenky z nov.mat.-drátěná-Horská 220/3,5							0,32	0,320 km	6	
043 41	Rekonstrukce porostů - výřez + hrázkování (ha)							0,70	ha	6	
043 62	Rekonstrukce porostů - drcení stoj.stromů strojem							0,80	ha	6	



Lesy České republiky, s.p., LS Frýdlant v Č.
 ZAKÁZKA: 15 EU -přeměna PND 2019-2020
 LHC: 1340 JPRL: 465Ca03 Výměra: 7,50 SLT: 7K HS: 734 Věk: 22 Kateg.: 10 Přístupnost: 0 Svažitost: 0 %

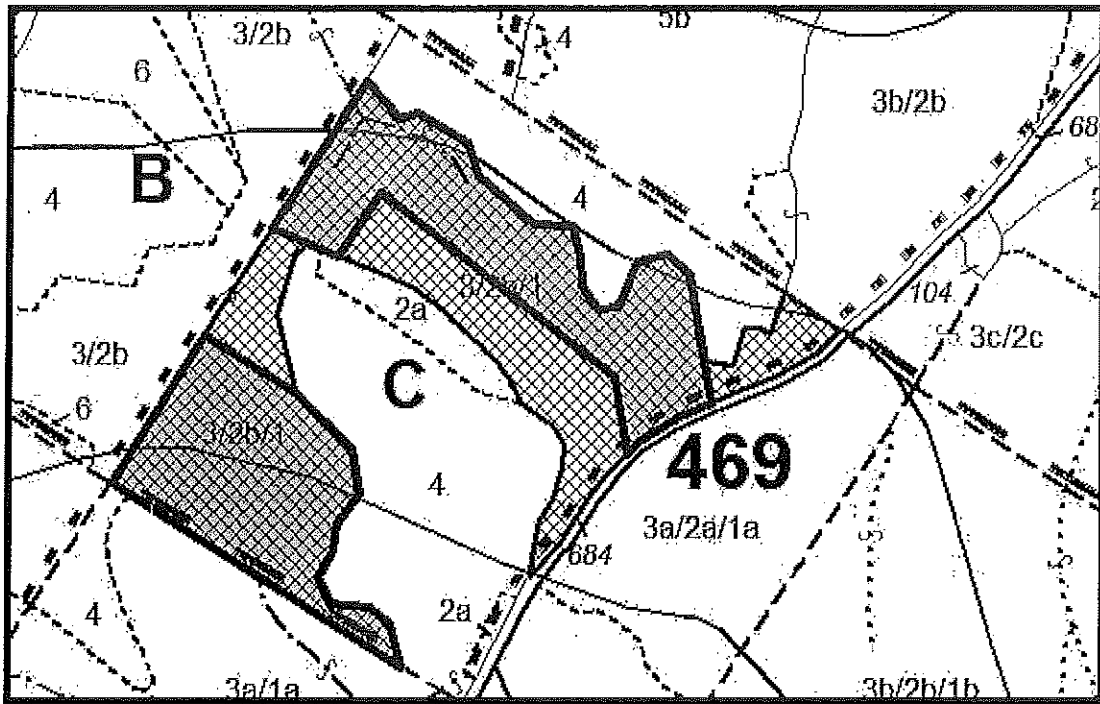
ÚTVAR: 8 Ferdinandov

Vyk Podvýk	Název podvýkonu Materiál Dřev Typ	Tř Obal	LO	LVS	Dodání materiálu	Plocha	Množství MJ	Měs	IH
	1265 SM sazenice	6 plastový sadbovač	21	7	SML	1,18	2,950 1000 ks		
	50265 BK sazenice	6 plastový sadbovač	21	7	SML	0,32	1,128 1000 ks		
017 217	První prosadba do nepřipr.půdy-ruční-jamková 40x60								
022 61	Oplocenky z nov.mat.-drátěná-Horská 220/3,5								
043 41	Rekonstrukce porostů - výřez + hrážkování (ha)								
043 62	Rekonstrukce porostů - drcení stoj.stromů strojem								



Lesy České republiky, s.p., LS Frýdlant v Č.
 ZAKÁZKA: 15 EU -přeměna PND 2019-2020
 ÚTVAR: 8 Ferdinandov
 LHC: 1340 JPRL: 465ca03 Výměra: 7,50 SLT: 7K HS: 734 Věk: 22 Kateg.: 10 Přístupnost: 0 Svažitost: 0 ‰

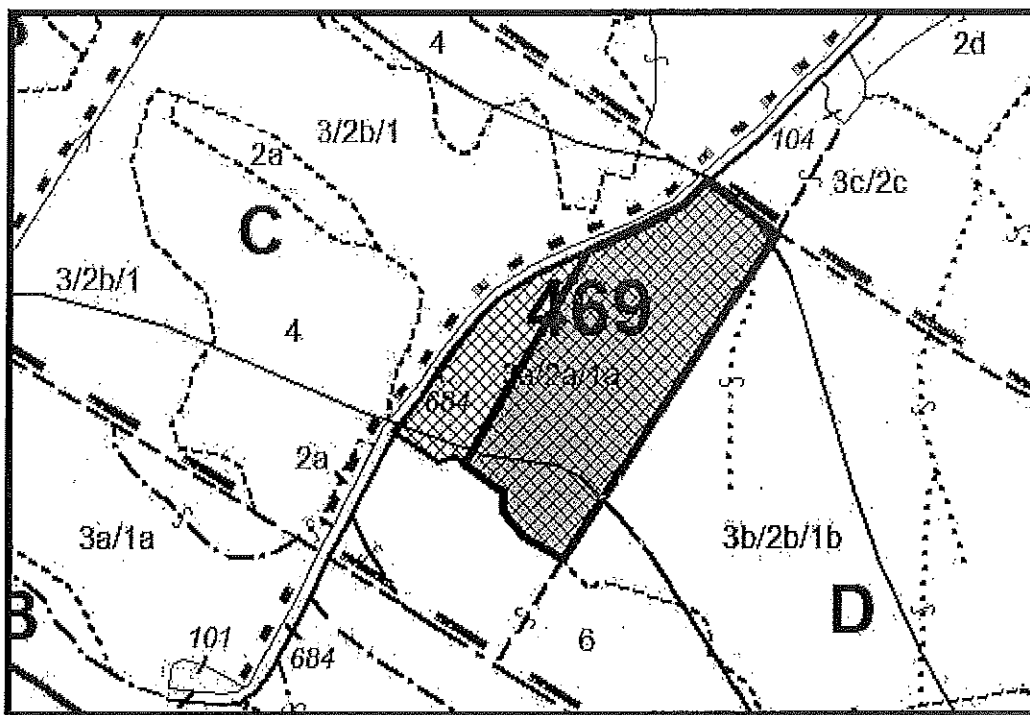
Výk	Název podvýkonu	Materiál	Dřev Typ	Tř Obal	LO	LVS	Dodání materiálu	Plocha	Množství MJ	Měs	IH	
		1265	SM	sazenice	6	plastový	sadbovač	21	7	SML	1,18	2,950 1000 ks
		50265	BK	sazenice	6	plastový	sadbovač	21	7	SML	0,32	1,128 1000 ks
017	217 První prosadba do nepřípr.půdy-ruční-jamková 40x60							1,50	4,078 1000 ks		10	
022	61 Oplocenky z nov.mat.-drátěná-Horská 220/3,5							0,32	0,320 km		6	
043	41 Rekonstrukce porostů - výřez + hrážkování (ha)							0,70	ha		6	
043	62 Rekonstrukce porostů - drcení stoj.stromů strojem							0,80	ha		6	



Lesy České republiky, s.p., LS Frýdlant v Č.
 ZAKÁZKA: 15 EU -přeměna PND 2019-2020
 LHC: 1340 JPRL: 465Ca03 Výměra: 7,50 SLT: 7K HS: 734 Věk: 22 Kateg.: 10 Přístupnost: 0 Svažitost: 0 %

ÚTVAR: 8 Ferdinandov

Výk	Název podvýkonu	Materiál	Dřev Typ	Tř Obal	LO	LVS	Dodání materiálu	Plocha	Množství MJ	Měs	IH
		1265	SM sazenice	6 plastový sadbovač	21	7	SML	1,18	2,950 1000 ks		
		50265	BK sazenice	6 plastový sadbovač	21	7	SML	0,32	1,128 1000 ks		
017	217 První prosadba do nepřipr.půdy-ruční-jamková 40x60							1,50	4,078 1000 ks		10
022	61 Oplocenky z nov.mat.-drátěná-Horská 220/3,5							0,32	0,320 km		6
043	41 Rekonstrukce porostů - výřez + hrázkování (ha)							0,70	ha		6
043	62 Rekonstrukce porostů - drčení stoj.stromů strojem							0,80	ha		6



8
 Číslo Útvar Porost Podvýkon Flocha Množství
 Datum Předal Převzal listu číslo (JPRL) ha TJ
 předání (jméno) (podpis)

ZÁVĚREČNÝ PROTOKOL o předání technologických karet PČ pro zakázku 15 EU -přeměna PND 2019-2020						
1	8	460Ca03	017	217	První prosadba do nepřipr.půdy-ruční-jamková 40x60	0,50 1,250
1	8	460Ca03	043	42	Rekonstrukce porostů - výřez bez hrázkování (ha)	0,25
1	8	460Ca03	043	62	Rekonstrukce porostů - drcení stoj.stromů strojem	0,25
2	8	460Da03	017	217	První prosadba do nepřipr.půdy-ruční-jamková 40x60	2,50 6,970
2	8	460Da03	022	61	Oplocenky z nov.mat.-drátěná-Horská 220/3,5	0,48 0,480
2	8	460Da03	043	62	Rekonstrukce porostů - drcení stoj.stromů strojem	2,50
3	8	465Ca03	017	217	První prosadba do nepřipr.půdy-ruční-jamková 40x60	1,50 4,078
3	8	465Ca03	022	61	Oplocenky z nov.mat.-drátěná-Horská 220/3,5	0,32 0,320
3	8	465Ca03	043	41	Rekonstrukce porostů - výřez + hrázkování (ha)	0,70
3	8	465Ca03	043	62	Rekonstrukce porostů - drcení stoj.stromů strojem	0,80
4	8	469Ca03	017	217	První prosadba do nepřipr.půdy-ruční-jamková 40x60	2,00 5,080
4	8	469Ca03	022	61	Oplocenky z nov.mat.-drátěná-Horská 220/3,5	0,16 0,160
4	8	469Ca03	043	41	Rekonstrukce porostů - výřez + hrázkování (ha)	2,00
5	8	469Da02a	043	42	Rekonstrukce porostů - výřez bez hrázkování (ha)	0,40
6	8	469Da03a	017	217	První prosadba do nepřipr.půdy-ruční-jamková 40x60	1,90 4,830
6	8	469Da03a	022	61	Oplocenky z nov.mat.-drátěná-Horská 220/3,5	0,16 0,160
6	8	469Da03a	043	62	Rekonstrukce porostů - drcení stoj.stromů strojem	1,90
Úhrn za zakázku 15						18,32 23,328

PŘÍLOHA Č. P2 ZÁSADY PŘENOSU REPRODUKČNÍHO MATERIÁLU LESNÍCH DŘEVIN

Tato Příloha obsahuje zásady přenosu reprodukčního materiálu a podrobnosti o evidenci při nakládání s reprodukčním materiálem lesních dřevin.

- I. Zásady použití reprodukčního materiálu lesních dřevin v rámci ČR a jeho uvádění do oběhu
1. Zásady přenosu reprodukčního materiálu (semen, semenáčků a sazenic) lesních dřevin určeného k umělé obnově lesa a k zalesňování pozemků prohlášených za pozemky určené k plnění funkcí lesa (dále také jen „reprodukční materiál lesních dřevin“), a podrobnosti o evidenci při nakládání s reprodukčním materiálem lesních dřevin a o evidenci původu založených lesních kultur, vyplývají z § 29 Zákona o lesích, a vyhlášky č. 139/2004 Sb., kterou se stanoví podrobnosti o přenosu semen a sazenic lesních dřevin, o evidenci o původu reprodukčního materiálu a podrobnosti o obnově lesních porostů a o zalesňování pozemků prohlášených za pozemky určené k plnění funkcí lesa, ve znění pozdějších předpisů. Podmínky, za nichž lze uvádět reprodukční materiál lesních dřevin do oběhu, stanovuje Zákon o obchodu s reprodukčním materiálem lesních dřevin, a vyhláška č. 29/2004 Sb., kterou se provádí zákon č. 149/2003 Sb., o obchodu s reprodukčním materiálem lesních dřevin, ve znění pozdějších předpisů.
 2. Reprodukční materiál lesních dřevin musí vyhovovat příslušným ustanovením Zákona o rostlinolékařské péči. Sadební materiál určitých rodů lesních dřevin vyjmenovaných v příloze č. 9 vyhlášky č. 215/2008 Sb., o opatřeních proti zavlečení a rozšiřování škodlivých organismů rostlin a rostlinných produktů, ve znění pozdějších předpisů, musí být opatřen rostlinolékařským pasem nebo náhradním rostlinolékařským pasem. Smluvní partner je povinen předat Lesům ČR originál rostlinolékařského pasu popřípadě náhradního rostlinolékařského pasu současně s Průvodním listem / Listem o původu reprodukčního materiálu lesních dřevin.
 3. Veškerý reprodukční materiál lesních dřevin musí být doložen originálem nebo úředně ověřenou kopií předepsaných dokladů dle Zákona o obchodu s reprodukčním materiálem lesních dřevin, a vyhlášky č. 29/2004 Sb., kterou se provádí zákon č. 149/2003 Sb., o obchodu s reprodukčním materiálem lesních dřevin, ve znění pozdějších předpisů (Průvodní list a průvodní štítek nebo List o původu).
 4. Slučování reprodukčního materiálu lesních dřevin určeného k obnově lesa a zalesňování pozemků prohlášených za pozemky určené k plnění funkcí lesa ve správě Lesů ČR Smluvním partnerem z různých oddílů je přípustné pouze po předchozím písemném souhlasu Lesů ČR.
 5. Doklady dle bodu 3) této Přílohy je Smluvní partner povinen předat Lesům ČR vždy bezodkladně po dokončení zalesňování; před zahájením zalesňování je Smluvní partner dále povinen tyto doklady předat Lesům ČR v prosté kopii.
 6. Vždy po ukončení Jarního nebo Podzimního zalesnění předá Smluvní partner Lesům ČR rozpis použití reprodukčního materiálu lesních dřevin v níže uvedené tabulce dle čísla revíru, porostních skupin, druhu zalesnění, čísla průvodního listu/listu o původu, dřevin, evidenčního č. uznané jednotky, redukované plochy a počtu sazenic. Povinnost doložit doklady dle bodu 3) této Přílohy tím není dotčena.
 7. V případě dovozu reprodukčního materiálu ze zahraničí budou takové případy řešeny individuálně s ředitelstvím Lesů ČR.

Revír č.	Porostní skupina (místo výsadby)	*Druh zalesnění	Číslo přívodního listu/listu o původu	Dřevina	Evidenční č. uznané jednotky	**Způsob pěstování	Redukovaná plocha (ha)	Počet sazenic (ks)

* Druh zalesnění: H – první, V – opakované, P – podsadba

**Způsob pěstování: P – prostokořenný, K – krytokořenný, V – množný vegetativně, G – množný generativně
(v případě sje a podsje v kg S – surovina, O – osivo)

PŘÍLOHA Č. P3 CENÍK PĚSTEBNÍCH ČINNOSTÍ

Nabídka na lesnické činnosti v lesích obhospodařovaných s.p. Lesy České republiky

firma: Kloboucká lesní s.r.o.
 IČ: 25532642
 zastupuje: Ing. Vojtěch Dornák
 telefon: 577 320 134
 ulice: Sumavská 31
 obec: Brno
 PSČ: 602 00

číslo LS:	249
název LS:	Frydlant
kód zakázky:	249084
název zakázky:	Projekt přeměny PND 2018-2020 na LHC Frydlant
těžba celkem:	0 m ³

nabídková cena (NC_{CELKEM}) bez DPH je

1 604 802 Kč

Vzorec pro výpočet nabídkové ceny:

$$NC_{CELKEM} = C_{PC} + C_{SaMa}$$

z toho:

cena péstebních činností (C_{PC}): 1 293 890 Kč
 cena sadebního materiálu (C_{SaMa}): 310 912 Kč
 0
 0

337 008 Kč
 1 941 810 Kč

DPH 21%

vypracoval: Ing. Vojtěch Dornák
 datum: 13.6.2018



Kloboucká lesní s.r.o.
 Vlářská 321
 763 31, Brumov-Bylnice
 DIČ: CZ 699 003 128
 tel./fax: 577 320 134

Příloha č. P3 - Ceník pěstebních činností (část A - ceník PČ)

Nabízená cena pěstebních činností (C_{PČ}): **1 293 890 Kč**

kód zakázky:	249084
název zakázky:	Projekt přeměny PND 2018-2020 na LHC Frýdlant
název LS:	Frýdlant

firma: Kloboucká lesní s.r.o.

IČ: 25532642

ulice: Šumavská 31

obec: Brno 602 00

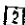
5

CK	podvýkon	MJ	cena (Kč/MJ)	poznámka
17217	První prosadba do nepřijr. půdy - ruční - jamková 40x60	1000 ks	17 500	
22061	Oplocenky z nov. mat. - drátěná-Horská 220/3,5	km	250 000	
43041	Rekonstrukce porostů - výřez + hrážkování	ha	35 000	
43042	Rekonstrukce porostů - výřez bez hrážkování	ha	20 000	
43062	Rekonstrukce porostů - drcení stoj. stromů strojem	ha	95 000	

vypracoval: Ing. Vojtěch Doriňák

datum: 13.6.2018

podpis

(K) Kloboucká lesní s.r.o.
 Vlárská 321
 763 31 Brumov-Bylnice
 DIČ: CZ 699 003 128
 tel./fax: 577 320 134 

Příloha č. P3 - Ceník pěstebních činností (část B - ceník SaMa)

3

Nabízená cena sad. materiálu (C_{SaMa}):**310 912 Kč**

kód zakázky:	249084
název zakázky:	Projekt přeměny PND 2018-2020 na LHC Frýdlant
název LS:	Frýdlant

firma: Kloboucká lesní s.r.o.

IČ: 25532642

ulice: Šumavská 31

obec: Brno 602 00

Ceny sadebního materiálu jsou uvedeny se započtením nákladů na dopravu a nákladů na manipulaci se sadebním materiálem.

Ceny jehličnatého sadebního materiálu jsou uvedeny včetně započtení nákladů na ošetření proti klikorohu

Součet z množství [tis.ks]***						
CK	dřevina	typ	třída*	oba**	Celkem	cena [Kč/tis.ks]***
1265	SM	sazenice	6 mm	SAD	18,2	14 000
50265	BK	sazenice	6 mm	SAD	3,048	14 000
66255	JR	sazenice	5 mm	SAD	0,96	14 000

* u semenáčků a sazenic min. tloušťka kořenového krčku (mm), u poloodrostků výška nadzemní části (třída 8 do 80 cm včetně, třída 9 nad 80 cm), min. tloušťka kořenového krčku v rozpětí dle vyhlášky 29/2004 v platném znění

** PRK-prostokohenný; RCK-rašelinocelulózový kelímek; SAD-plastový sadbovač;

*** u semenného materiálu množství v [kg]

vypracoval: Ing. Vojtěch Dorňák

datum: 13.6.2018

(K)

Kloboucká lesní s.r.o.

Vlárská 321

763 31 Brumov-Bylnice

DIČ: CZ 699 003 128

tel./fax: 577 320 134 [2]

PŘÍLOHA Č. Z2 OSTATNÍ INFORMACE

Příloha č. Z2 - Ostatní informace

kód zakázky:	249084
název zakázky:	Projekt přeměny PND 2018-2020 na LHC Frýdlant
číslo LS:	249
název LS:	Frýdlant
číslo KŘ:	36
název KŘ:	Liberec
výměra [ha]:	
těžba [m ³]:	0

Podíl nahodilých těžeb v uplynulých letech LHP [%]	0
--	---

Minimální počet THP	0
---------------------	---

Obvyklý roční objem těžeb na zakázce [m ³]	0
--	---

Specifika SÚJ:	Projekt přeměny PND 2018-2020 na LHC Frýdlant
Stručný rozsah a omezení :	
Dále jsou zde vymezena ochranná pásma stávajících vodních zdrojů, ustanovení ochrany přírody, jiná omezení (obora, přezimovací obůrka apod.).	
Během veškerých prací je nutno respektovat ustanovení níže uvedených zákonných opatření:	
• Zákon č. 289/1995 Sb., o lesích a o změně a do plnění některých zákonů (lesní zákon)	
• Zákon č. 149/2003 Sb. o obchodu s reprodukčním materiálem lesních dřevin	
• Vyhláška č. 139/2004 Sb., kterou se stanoví podrobnosti o přenosu semen a sazenic lesních dřevin,	
• Zákon č. 254/2001 Sb. o vodách a o změně některých zákonů (vodní zákon)	
Bližší definice ceníkových kódů jsou uvedeny v Projektu PRV	
Stavba oplocenek - odpovídá Projektu PRV	
Podvýchony budou prováděny v souladu s Projektem PRV	
Z důvodů omezení daných certifikací lesů PEFC je vyloučeno použití přípravků pro ochranu rostlin s účinnými látkami zařazenými do kategorie 1A a 1B dle klasifikace WHO, pokud existuje nákladově srovnatelný alternativní přípravek s jinou účinnou látkou.	
Jakékoliv použití vyloučeného přípravku, jakož i jeho náhrada je podmíněno písemným souhlasem Lesů ČR.	
Použité přípravky musí být uvedeny v Úředním registru přípravků na ochranu rostlin	

akceptoval: Ing. Vojtěch Doriňák

datum: 13.6.2018

(K) Kloboucká lesní s.r.o.
 Vlčířská 321
 763 01 Brumov-Bylnice
 DIČ: CZ 699 003 128

2

PŘÍLOHA Č. Z3 ZÁSADY BEZPEČNOSTI A OCHRANY ZDRAVÍ PŘI PRÁCI

Tato Příloha platí pro území vymezené Projektem PRV (dále jen VÚ)

1. Na daném VÚ se vyskytují zvláštnosti a působí rizika:

.....
.....
.....

2. V nutném případě lze telefonicky kontaktovat:	telefonní číslo
- hasiče	150
- lékařskou záchrannou službu	155
- policii	158
- integrovaný záchranný systém	112
- revírníka (lesníka, správce toků):

3. Smluvní partner:

3.1 Při provádění prací musí zajistit u sebe a i u svých zaměstnanců a spolupracovníků dodržování obecně závazných právních předpisů k bezpečnosti a ochraně zdraví při práci, k požární ochraně a k ochraně životního prostředí.

3.2 Při provádění prací souvisejících s plněním předmětu Smlouvy odpovídá u sebe, případně u svých zaměstnanců a spolupracovníků zejména za:

- a) odbornou a zdravotní způsobilost pro vykonávání práce a dále za to, že v případě vzniku pracovního úrazu zaznamená do vlastní knihy úrazů údaje požadované v § 2 nařízení vlády č. 201/2010 Sb., o způsobu evidence úrazů, hlášení a zasílání záznamu o úrazu, ve znění pozdějších předpisů, a tyto údaje předá i kontaktní osobě Lesů ČR k provedení záznamu o úrazu v evidenci Lesů ČR,
- b) řádný technický stav používaných strojů, zařízení, nástrojů a náradí dle požadavků výrobců,
- c) používání odpovídajících osobních ochranných pracovních prostředků,
- d) organizaci prací tak, aby na pracovišti nevykonával práce osamocený pracovník,
- e) dodržování bezpečné vzdálenosti při provádění prací a za to, aby do ohrožených prostorů nevstoupila žádná jiná osoba než ta, která práce provádí,
- f) za neohrožení provozu na silničních komunikacích, železničních tratích, za neohrožení ochranných pásem, za ochranu telefonního a elektrického vedení, produktovodů a jiného majetku, pokud jsou v dosahu prováděných prací,
- g) dodržování zásad určených výrobcem pro bezpečné zacházení s přípravky na ochranu rostlin, likvidaci obalů, zbytků přípravků a odpadů,
- h) za používání biologicky odbouratelných olejů a hydraulických kapalin šetrných pro životní prostředí a za zamezení úniků ropných produktů při práci a manipulaci s nimi,
- i) škody na životech a zdraví lidí, životním prostředí a na majetku České republiky nebo Lesů ČR či dalších osob, ke kterým dojde při zajišťování nebo provádění činností v důsledku nevhodných pracovních postupů nebo technologií, používání nevhodných ropných produktů, chemikálií či závadných látek a materiálů, případně nedodržením obecně závazných právních předpisů,
- j) za škody, které způsobí on nebo jeho zaměstnanci či spolupracovníci dopravou osob nebo materiálu do místa plnění předmětu Smlouvy, v místě plnění a v jejich bezprostředním okolí nebo cestou z místa plnění,
- k) stabilizaci skládek dříví.

PŘÍLOHA Č. Z4 ZÁSADY POŽÁRNÍ OCHRANY

Tato Příloha obsahuje zásady pro rozdělávání ohňů, pálení Klestu, dále nevyužitelných Těžebních zbytků, popř. kůry v lesních porostech a na lesních pozemcích.

Smluvní partner je oprávněn používat otevřený oheň pouze v souladu se Zákonem o lesích a obecně závaznými právními předpisy k požární ochraně. Při pálení Klestu, kůry, dále nevyužitelných Těžebních zbytků (dále jen „pálení“), je povinen dodržet tyto podmínky:

- 1) V období duben až říjen se pálení zakazuje. Výjimky mohou v období nepříznivém pro vznik požáru povolit Lesy ČR z těchto důvodů:
 - a) Výrazného snížení produkční plochy uložení Klestu a Těžebních zbytků do pruhů.
 - b) Hrozby přemnožení hmyzích škůdců.
 - c) Neúměrného zvýšení pracnosti při snášení Klestu do pruhů.
- 2) V období listopad až březen lze provádět pálení při dodržení těchto požárně bezpečnostních opatření:
 - a) Smluvní partner je povinen předem oznámit Lesům ČR termín zamýšleného pálení. Lesy ČR jsou oprávněny zamýšlené pálení zakázat. Před započítím pálení Smluvní partner oznámí operačnímu středisku příslušného hasičského záchranného sboru den, dobu a místo zamýšleného pálení a jméno osoby odpovědné za pálení.
 - b) Pálení musí provádět nejméně dvoučlenná skupina s určeným vedoucím, který musí být starší osmnácti let. Příímý vedoucí skupinu seznámí s pracovními postupy, s pravidly pro pálení, základními požárními předpisy, způsobem přivolání pomoci a upozorní na zvláštnosti pracoviště z hlediska požární ochrany.
 - c) Pálení lze provádět pouze v první polovině pracovní směny.
 - d) Na pracovišti musí být k dispozici nářadí k zamezení šíření ohně (motyky, lopaty).
 - e) Místo pro ohniště nesmí být umístěno v blízkosti suchých travin, na rašeliništích, na mraveništích, na pařezech a jiných požárně nebezpečných místech.
 - f) Ohniště nesmí být založeno blíže než ve vzdálenosti 20 metrů od jehličnatých porostů první věkové třídy.
 - g) Místo určené k pálení musí být v době bez sněhové pokrývky izolováno pruhem širokým nejméně 1 metr, kde se odstraní veškerý hořlavý materiál až na úroveň minerální půdy.
 - h) Pracoviště lze opustit až po úplném uhašení ohně. Zuhelnatělé zbytky je nutno shrnout směrem ke středu ohniště do vzdálenosti nejméně 0,5 metru od okraje ohniště.
 - i) Po provedeném pálení musí být jednotlivá ohniště po dobu 5 dnů nebo do doby vydatného deště alespoň jednou denně kontrolována. Tato povinnost odpadá při pálení za sněhové pokrývky.
 - j) Pálení v souvislých pruzích nebo plochách je zakázáno.
 - k) Je zakázáno pálit za silného větru.
 - l) Je zakázáno k zakládání ohně používat nebezpečný odpad, případně materiál, jehož hořením vznikají jedovaté látky (např. pneumatiky, duše, apod.).
- 3) Smluvní partner je povinen respektovat zákaz rozdělávání ohně a kouření a respektovat požární předpisy týkající se manipulací s pohonnými hmotami a oleji v lese.

PŘÍLOHA Č. Z5 VZOR ČESTNÉHO PROHLÁŠENÍ

Smluvní partner Lesů ČR

Název VÚ, na kterém je plněna veřejná zakázka:

Kalendářní čtvrtletí:

Jako osoba oprávněná jednat za výše specifikovaného Smluvního partnera Lesů ČR předkládám úplný seznam osob, které se v uvedeném období podílely na provádění Pěstebních činností v rámci plnění Veřejné zakázky, ať už jako zaměstnanci Smluvního partnera či jeho Poddodavatelů (včetně agenturních pracovníků), nebo jako Poddodavatelé – osoby samostatně výdělečně činné.

Přehled zaměstnanců (včetně agenturních pracovníků):

Jméno a příjmení zaměstnance	Státní příslušnost	Adresa trvalého bydliště zaměstnance	Název zaměstnavatele	IČO zaměstnavatele

Přehled Poddodavatelů – osob samostatně výdělečně činných (OSVČ)

Jméno a příjmení OSVČ	IČO OSVČ

Čestně prohlašuji, že:

- výše uvedený seznam osob, podílejících se na plnění Veřejné zakázky, je úplný a pravdivý,
- všichni cizí státní příslušníci, kteří se podílejí na plnění Veřejné zakázky, mají potřebná povolení k pobytu v České republice a pracovní povolení,
- všechny osoby, podílející se na plnění Veřejné zakázky, jsou řádně ohlášeny v příslušných registrech, zejména pak registrech vztahujících se k agendě daně z příjmů fyzických osob, veřejného zdravotního pojištění a sociálního zabezpečení,
- jako Poddodavatelé jsou k plnění Veřejné zakázky využívány výhradně právnické či fyzické osoby s příslušným oprávněním k podnikání,
- veškeré platby Poddodavatelům za provádění činností souvisejících s plněním Veřejné zakázky jsou prováděny výhradně na základě řádně vystavených faktur,
- všichni zaměstnanci Smluvního partnera i všichni zaměstnanci jeho Poddodavatelů byli řádně proškoleni ohledně problematiky bezpečnosti a ochrany zdraví při práci, a byli řádně vybaveni osobními ochrannými pracovními prostředky v souladu s platnou právní úpravou,
- Smluvní partner Lesů ČR nemá v České republice v evidenci daní zachyceny splatné daňové nedoplatky,
- Smluvní partner Lesů ČR nemá v České republice splatný nedoplatek na pojistném a na penále na veřejné zdravotní pojištění,
- Smluvní partner Lesů ČR nemá v České republice splatný nedoplatek na pojistném a na penále na sociální zabezpečení a příspěvku na státní politiku zaměstnanosti,
- Smluvnímu partnerovi Lesů ČR ani žádnému z jeho Poddodavatelů nebyla v posledních 3 letech pravomocně uložena pokuta za umožnění výkonu nelegální práce podle zákona č. 435/2004 Sb., o zaměstnanosti.

V dne

.....
 podpis osoby oprávněné zastupovat Smluvního partnera Lesů ČR