

SMLOUVA O DÍLO

číslo objednatele: 62-2-5313/2016

číslo zhotovitele: 2016/022/418

uzavřená v souladu s ustanovením § 2586 a násl. zákona č. 89/2012 Sb., občanského zákoníku (dále jen „**občanský zákoník**“) a na základě výsledků zadávacího řízení podle § 21 odst. 1 písm. a) zákona č. 137/2006 Sb., o veřejných zakázkách, ve znění pozdějších předpisů
(dále jen „**smlouva**“)

Článek I.

Smluvní strany

Česká republika – Hasičský záchranný sbor Jihomoravského kraje

Sídlo: Zubatého 685/1, 614 00 Brno-sever

Kontaktní adresa: Zubatého 685/1, 614 00 Brno-sever

IČO: 70884099

DIČ: CZ70884099, není plátce DPH

Bankovní spojení:

Číslo účtu:

Zastoupená: plk. Ing. Jiřím Pelikánem, krajským ředitelem

Zástupce objednatele, pověřený řešením technických problémů, zápisem do stavebního deníku, kontrolou provedených prací a předběžným projednáváním změn a doplňků díla (dále jen „kontaktní osoba“):

E-mail:

Telefon:

Fax:

(dále jen „objednatel“)

a

První KEY - STAV, a.s.

Sídlo: Lánská 128, Kanada, 739 61 Třinec

Kontaktní adresa: 8. pěšího pluku 2173, 738 01 Frýdek - Místek

IČO: 25385127

DIČ: CZ25385127

Její jmž jménem jedná: Roman Michlíček, předseda představenstva

Ing. Petr Kabát, místopředseda představenstva

Ing. Karel Krchňáček, člen představenstva

Bankovní spojení:

Číslo účtu:

Zástupci zhotovitele, pověřeni řízením stavebních prací, koordinací subdodavatelů a řešením všech problémů souvisejících s realizací díla (dále jen „Kontaktní osoba(y)“):

E-mail:

Telefon:

E-mail:

Telefon:

zapsaná v obchodním rejstříku vedeném Krajským soudem v Ostravě, oddíl B, vložka 1781
(dále jen „zhotovitel“)

Uvedení zástupci obou stran prohlašují, že podle stanov nebo jiného obdobného organizačního předpisu jsou oprávněni tuto smlouvu podepsat a k platnosti smlouvy není třeba podpisu jiné osoby.

Článek II.
Předmět plnění

1. Podkladem pro uzavření této smlouvy je nabídka zhotovitele ze dne 9. 8. 2016, která byla na základě zadávacího řízení zveřejněného ve Věstníku veřejných zakázek pod číslem VZ 512191 a vedeného pod č.j. HSBM-986/2015 vybrána jako nejvýhodnější.
2. Předmětem plnění veřejné zakázky je realizace stavby „PS Znojmo – výstavba požární stanice“, a to na pozemcích p. č. 3408/47, 3408/48, 3408/49, 3408/136, 3408/51, 3408/52, 3408/124, 3408/137, to vše v k.ú. Znojmo - město.

Stavbou se rozumí novostavba centrální požární stanice, zpevněných ploch, přípojek, oplocení, přístřešku, hřiště a dalších staveb a inženýrských objektů dle projektu pro provedení stavby.

Stavební práce budou prováděny podle projektové dokumentace stavby č. 1329 PS ZNOJMO, zpracovatel Ateliér Velehradský, s. r. o., Libušino údolí 76, 623 00, Brno, vedoucí projektant ~~XXXXXXXXXXXXXXXXXXXX~~. Dále pak v souladu s podmínkami územního rozhodnutí vydaného Městským úřadem ve Znojmě dne 3.7.2015 pod č.j. MUZN 53170/2015 (nabylo právní moci 28.7.2015), stavebním povolením vydaným dne 29.2.2016 pod č.j. MV-153068-4/OSM-2015 Stavebním úřadem Ministerstva vnitra (nabylo právní moci 23.3.2016) a podmínek uvedených v oznámení o zadání veřejné zakázky a v zadávací dokumentaci k této veřejné zakázce.

Touto smlouvou se zhotovitel zavazuje k provedení díla v požadovaném rozsahu a objednatel k zaplacení dohodnuté ceny za jeho řádné provedení.

3. Zhotovitel je oprávněn změnit subdodavatele, prostřednictvím kterého prokazoval kvalifikaci v zadávacím řízení, pouze ze závažných důvodů, přičemž nový subdodavatel musí splnit původní požadavky na takového subdodavatele uvedené v zadávacím řízení veřejné zakázky. Tato změna subdodavatele může být provedena pouze s předchozím písemným souhlasem objednatele.
4. Dodávkou stavby se rozumí úplné a bezvadné provedení všech stavebních a montážních prací a konstrukcí včetně dodávek potřebných materiálů a zařízení nezbytných pro řádné dokončení díla, dále provedení všech činností souvisejících s dodávkou stavebních a montážních prací a konstrukcí, jejichž provedení je pro řádné dokončení díla nezbytné (např. zařízení staveniště, záборы chodníků, bezpečnostní opatření apod.). Předmětem dodávky je i předání projektové dokumentace skutečného provedení stavby (dvě vyhotovení v grafické podobě a 1x vyhotovení v digitální podobě) a geometrického zaměření skutečného stavu po ukončení a příslušných nákresů v počtu vyhotovení podle počtu stavebních objektů (podzemních vedení inž. sítí). Geometrické zaměření skutečného provedení díla bude provedeno odpovědným geodetem.
5. Dokumentace skutečného provedení díla bude provedena podle následujících zásad:
 - a) do projektu pro provedení stavby všech stavebních objektů budou zřetelně vyznačeny všechny změny, k nimž došlo v průběhu zhotovení díla,
 - b) ty části projektu pro provedení stavby, u kterých nedošlo k žádným změnám, budou označeny nápisem „beze změn“,
 - c) každý výkres dokumentace o skutečném provedení stavby bude opatřen jménem a příjmením osoby, která změny zakreslila, jejím podpisem a razítkem zhotovitele,

- d) u výkresů obsahujících změnu proti projektu pro provedení stavby bude přiložen i doklad, ze kterého bude vyplývat projednání změny s odpovědnou osobou objednatele a její souhlasné stanovisko.

6. Předmět plnění je členěn projektovou dokumentací na následující části:

DEMOLICE – ULOŽENÍ RECYKLÁTU, HTÚ

SO-01 POŽARNÍ STANICE + UZEMNI ODBOR
SO-02 MYČKA POLICIE
SO-03 PŘÍSTŘEŠEK PRO OA

IO-02 OPLOCENÍ, SADOVÉ UPRAVY, HRÍŠTĚ
IO-03 ZPEVNĚNÉ PLOCHY

TI-01 KANALIZACE DEŠŤOVA VČETNĚ RETENČNÍ NADRŽE A VSAKU
TI-02 PŘÍPOJENÍ A AREALOVA KANALIZACE SPLAŠKOVA
TI-03 PŘÍPOJENÍ NA VEŘEJNÝ VODOVOD
TI-04 PŘÍPOJKA NN, DIESELAGREGAT
TI-07 STL PŘÍPOJKA PLYNU

7. Dodávka zařízení obsahuje osazení nebo montáž zařízení, specifikovaných v projektu a to v textové části, výkresové části a ve výkazech výměr, jejich zapojení, odzkoušení a ověření a zaškolení obsluhy a dále veškeré nezbytné činnosti nutné pro uvedení do provozu tak, aby mohly plnit bez výhrad svoji funkci a dosahovaly předem definovaných parametrů. Součástí dodávky je i předání návodů a pokynů k obsluze v českém jazyce.
8. Dílo musí být zhotoveno řádně a včas, tak aby v plném rozsahu plnilo svůj účel a odpovídalo veškerým normám ČSN a veškerým dalším normám a technickým předpisům platným v době realizace díla na území České republiky a ustanovení zákona č. 183/2006 Sb., o územním plánování a stavebním řádu (stavební zákon), ve znění pozdějších předpisů (dále jen „stavební zákon“).
9. Mimo vlastní provedení stavebních prací je součástí dodávky stavby dále zejména:
- a) zajištění vytyčení veškerých stávajících inženýrských sítí před zahájením prací, odpovědnost za jejich neporušení během výstavby a zpětné předání jejich správcům,
 - b) zajištění všech nezbytných průzkumů nutných pro řádné dokončení díla, projednání a zajištění případného zvláštního užívání komunikací a veřejných i soukromých ploch včetně úhrady vyměřených poplatků a nájemného,
 - c) veškeré práce a dodávky související s bezpečnostními opatřeními na ochranu osob a majetku,
 - d) ostražba stavby a staveniště, zajištění bezpečnosti práce a ochrany životního prostředí,
 - e) péče o nepředané objekty a konstrukce stavby,
 - f) zajištění dopravního značení k dopravním omezením, jejich údržba a přemísťování a následné odstranění,
 - g) zajištění a provedení všech nutných a předepsaných zkoušek dle ČSN (případně jiných norem vztahujících se k prováděnému dílu) včetně pořízení protokolů,
 - h) komplexní vyzkoušení technologické části a vypracování zprávy o komplexním vyzkoušení, předání návodů k obsluze v českém jazyce a prokazatelné zaškolení obsluhy,
 - i) vypracování provozního řádu pro dodané technologie,

- j) zajištění atestů a dokladů o požadovaných vlastnostech výrobků (i dle zákona č. 22/1997 Sb., o technických požadavcích na výrobky a o změně a doplnění některých zákonů, ve znění pozdějších předpisů – prohlášení o shodě),
 - k) zajištění všech ostatních nezbytných zkoušek, atestů a revizí podle ČSN a případných jiných právních nebo technických předpisů platných v době provádění a předání díla, kterými bude prokázáno dosažení předepsané kvality a předepsaných parametrů díla,
 - l) zřízení a odstranění zařízení staveniště včetně jeho napojení na inženýrské sítě,
 - m) uvedení všech povrchů dotčených stavbou do pojezdného stavu (komunikace, chodníky, zeleň, apod.),
 - n) respektování obecných podmínek daných povoleními k realizaci stavby, a to zejména vedení průběžné evidence odpadů vzniklých při stavební činnosti a předložení dokladů o jejich nezávadném zneškodňování,
 - o) vyhotovení dodavatelské dokumentace ke všem dodávaným výrobkům v souladu s vyhláškou č. 499/2006 Sb. o dokumentaci staveb, v platném znění, dodání dokumentace k dodávaným materiálům pro definování souladu se zadáním. Veškeré tyto dokumentace budou předkládány v předstihu min. 14 dní před plánovaným objednávkou a jejich předání bude provedeno až na základě písemného potvrzení souladu objednatel, TDI a ATD,
 - p) předání komplexního návodu k užívání, servisování a revidování předmětu díla. Toto bude dodáno v ucelené, logické a přehledné formě v tištěné a digitální formě,
 - q) vyhotovení kontrolního a zkušebního plánu, který bude definovat veškeré kontrolní body, přejímky a milníky při provádění předmětu smlouvy. Kontrolní a zkušební plán bude předán k odsouhlasení před započítím faktické realizace díla.
10. Nabídka byla zpracována na základě zadávací dokumentace, tj. projektové dokumentace pro provedení stavby jako celku, jejíž součástí byl i výkaz výměr a soupis prací.
11. Předmět dodávky je definován zadávací dokumentací. Součástí předmětu dodávky jsou veškeré práce a dodávky definované v zadávací dokumentaci, bez ohledu na to, zda jsou obsaženy v textové, výkresové části nebo výkazu výměr.

Článek III. Termíny plnění

1. Termín zahájení stavebních prací (díla): do 5 dnů od předání staveniště. Nezahájí-li zhotovitel práce na realizaci díla ani do dvou pracovních dnů po sjednaném termínu zahájení, je objednatel oprávněn od smlouvy odstoupit.
2. Zhotovitel se zavazuje ukončit práce a dodávky dle této smlouvy a předat dílo objednateli nejpozději do: **30.11.2017.**
3. Klimatické vlivy nejsou důvodem k prodloužení lhůt realizace díla.
4. Objednatel předá zhotoviteli po podpisu této smlouvy:
 - a) projektovou dokumentaci zpracovanou v podrobnostech prováděcího projektu (dále jen „PD“) ve dvou vyhotoveních v grafické podobě a 1x digitálně,
 - b) platné územní rozhodnutí a stavební povolení,
 - c) vyjádření všech dotčených orgánů, jejichž vyjádření bylo nutné pro vydání územního rozhodnutí a stavebního povolení,

Předaná PD je totožná s dokumentací poskytnutou pro výběrové řízení veřejné zakázky, uvedené v čl. II. této smlouvy.

5. Zhotovitel předá objednateli před zahájením stavebních prací tyto doklady:
 - a) podrobný časový harmonogram celé stavby s vyznačením milníků,
 - b) finanční harmonogram stavby,
 - c) kontrolní a zkušební plán stavby,
 - d) seznam případných subdodavatelů.
6. Staveniště jako celek prosté práv třetích osob předá objednatel zhotoviteli min. 5 kalendářních dnů před dohodnutým termínem zahájení stavebních prací, nejpozději však do 5 dnů od podpisu smlouvy stranou, která ji podepisuje jako druhá v pořadí. Zhotovitel staveniště vyklidí do 15 kalendářních dnů po předání a převzetí stavby objednatelem. Předání a převzetí staveniště bude provedeno protokolárně a podepsáno oprávněnými osobami.
7. Zhotovitelem navržený harmonogram postupu prací bude zkonzultován a upraven dle finančních možností objednatele. Takto vzájemně odsouhlasený realizační harmonogram respektující dohodnuté dílčí termíny se stane nedílnou přílohou této smlouvy, včetně závaznosti dílčích termínů. Zhotovitel je povinen provést dílo na základě harmonogramu prací a dohodnutého způsobu financování na své nebezpečí ve sjednané době.
8. Splněním dodávky stavby se rozumí úplné dokončení stavby, její vyklizení a podepsání posledního zápisu o předání a převzetí stavby, předání dokladů o předepsaných zkouškách a revizích, případně dalších objednatelem požadovaných dokladů, podepsání zápisu o odstranění všech případných vad a nedodělků bránících užívání, bezvadné provedení komplexního odzkoušení, uvedení staveb do provozu, zaškolení pracovníků objednatele a předání projektové dokumentace a geometrického zaměření skutečného provedení díla v požadované formě a požadovaném počtu dokumentů podle čl. II. odst. 4 smlouvy.

Článek IV.

Vlastnické právo k zhotovované věci a nebezpečí škody na ní

1. Vlastníkem zhotovovaného díla po celou dobu jeho realizace objednatel.
2. Nebezpečí škody na zhotovené věci nese od počátku zhotovování do předání a převzetí díla zhotovitel, a to včetně doby pro odstranění vad a nedodělků, tj. až do doby podpisu protokolu o odstranění vad a nedodělků ze strany objednatele

Článek V. Cena díla

1. Celková cena za provedení díla je stanovena jako nejvýše přípustná cena platná po celou dobu realizace díla pro rozsah vymezený čl. II. této smlouvy, zadávací dokumentací a podanou nabídkou zhotovitele ze dne 9. 8. 2016.

2. Cena díla stanovená podle výše popsaných pravidel činí v Kč:

CENA	cena bez DPH	DPH (21%)	cena vč. DPH
CELKEM	74 499 784,30	15 644 954,70	90 144 739,00

(slovy: devadesátmiliónůstočtyřicetčtyřitisícsemdsetřicetdevětkorunčeských)

3. Rozpis ceny po částech stavby a položkové rozpočty jsou přílohou této smlouvy.
4. Specifikace ceny díla:
- Cena uvedená u jednotlivých částí předmětu veřejné zakázky obsahuje veškeré náklady uchazeče nezbytné k realizaci díla včetně veškerých rizik a vlivů během provádění díla.
 - Cena díla obsahuje mimo jiné i veškeré poplatky, náklady na geodetické práce včetně geodetického zaměření stavby, zaměření hlavních objektů a inženýrských sítí, dopravní značení po dobu výstavby, správní a místní poplatky, vyklizení staveniště, provozní a územní vlivy, poplatky za skládkování zeminy, sutě a ostatních ukládaných materiálů, za skládku uvedenou v nabídce, kompletační činnost, zkoušky zhutnění zásypů, obsypu a zásypu potrubí dle technolog. předpisu výrobce trubních rozvodů, zkoušky tlakové a zkoušky vodotěsnosti, kompletní vyzkoušení, střežení a ochranu díla do ukončení přejímacího. V dohodnuté smluvní ceně jsou obsaženy mimo jiné doprava, skladování, manipulace, obaly, montáž, uvedení do provozu, měření atesty, revize a zkoušky, prokazatelné zaškolení pracovníků uživatele, jakož i cla, poplatky, pojištění, daně a přírázky jakéhokoli druhu. V ceně jsou obsaženy i pomocné práce a materiály, ve smlouvě a jejích přílohách jmenovitě neuvedené, ale potřebné k řádné funkci díla (např. nátěry, kabely, lávky a závěsy, kryty apod.).
 - Cena díla obsahuje i předpokládaný vývoj cen stavebních prací a **je platná po celou dobu realizace díla**, a to bez ohledu na kratší termín dokončení a předání díla navržený zhotovitelem.
5. Standard použitých materiálů a zařízení je specifikován v zadávacích podkladech a podmínkách a upřesněn jednotkovými cenami položkových rozpočtů uvedených v příloze této smlouvy (celková rekapitulace ceny a položkové rozpočty).
6. Cenu díla je možné překročit v případě změny zákonné sazby DPH v důsledku změny právních předpisů. V takovém případě je nutné ke smlouvě uzavřít dodatek.
7. Cenu díla lze změnit pouze v případě požadavku objednatele na provedení prací neobsažených v předmětu smlouvy (nad rámec zadávací, projektové dokumentace nebo v případě skrytých vad projektové dokumentace, v důsledku změny závazných předpisů nebo požadavků státních orgánů vzniklých v průběhu výstavby, požadavku na změnu kvalitativních podmínek oproti zadání) zhotovitelem nebo na provedení prací v něm obsažených (tzv. vícepráce, méněpráce). Zhotovitel má právo na uhrazení takových víceprací pouze za předpokladu, že před jejich realizací došlo k písemné dohodě oprávněných zástupců smluvních stran a na provedení těchto víceprací byl objednatelem odsouhlasen změnový list a následně byl uzavřen dodatek k této smlouvě. Cena dohodnutých změn a víceprací bude vypočtena na základě jednotkových cen uvedených v odsouhlasené nabídce zhotovitele, na podkladu zhotovitelem oceněného soupisu stavebních prací, dodávek a služeb, které tvoří přílohu této smlouvy (celková rekapitulace ceny a položkové rozpočty). V případě, že nebude možno použít jednotkových cen, bude stanovena cena dohodou vycházející z cen ÚRS a RTS platných v době realizace díla a dokladovaných cen z dodacích listů použitého materiálu či specifikací. Zhotovitel je povinen požadované vícepráce realizovat.

8. V případě rozhodnutí objednatele o vynětí části díla je zhotovitel povinen toto rozhodnutí akceptovat a nebude mít vůči objednateli žádné nároky na náhradu škody, ušlého zisku či jiných nákladů a nároků spojených se zmenšením rozsahu díla.
9. Pokud postupem při schvalování víceprací dojde ke stavu, že nebude možno na realizaci stavby pokračovat ani při změně harmonogramu, vyhrazuje si objednatel právo na nezbytně nutnou dobu stavbu zastavit. O tuto nezbytně nutnou dobu bude zhotoviteli prodloužen termín dokončení.
10. Z důvodů zastavení stavby v důsledku postupu objednatele dle tohoto článku není žádná ze smluvních stran oprávněna odstoupit od smlouvy a žádná ze smluvních stran nemůže uplatňovat vůči druhé smluvní straně žádné finanční nároky.
11. V průběhu realizace díla nebude cena upravena v důsledku změn cen materiálů, surovin, výrobků, prací, výkonů, energií a médií, v důsledku změn inflace apod. Objednatel nepřistoupí na navýšení ceny díla v průběhu realizace díla, které by zhotovitel požadoval promítnout do ceny a uhradit v důsledku opomenutí ocenění prací, výkonů, výrobků, materiálů, nákladů apod., vycházející z rozsahu a podmínek zadávací dokumentace. Klimatické podmínky nejsou důvodem pro změnu smluvní ceny.
12. Objednatel si vyhrazuje právo na nezbytně nutnou dobu stavbu zastavit. V takovém případě provede zhotovitel nutné zakonzervování stavby. O tuto nezbytně nutnou dobu bude zhotoviteli prodloužen termín dokončení. Z důvodů zastavení stavby není zhotovitel oprávněn odstoupit od smlouvy a nemůže ani vůči objednateli uplatňovat žádné finanční nároky, s výjimkou předem odsouhlasených nákladů na konzervaci. Po pominutí důvodů vedoucích k zastavení stavby se bezodkladně dohodne objednatel se zhotovitelem na opětovném zahájení prací.

Článek VI.

Platební podmínky

1. Úhrada za provedené práce v průběhu realizace díla bude prováděna dle skutečného věcného plnění, vždy za uplynulý měsíc k poslednímu dni tohoto měsíce fakturami zpracovanými ve formě daňových dokladů (originál faktury + 2 kopie s odsouhlasením provedených prací - dále jen „faktura“). Za den uskutečnění dílčího zdanitelného plnění strany sjednávají poslední kalendářní den měsíce, za který je faktura vystavena. Zhotovitel vystavuje a objednateli předkládá k odsouhlasení soupisy provedených prací bez daňového dokladu – faktury. Odsouhlasení soupisu provede objednatel do 5 pracovních dnů od obdržení. Po odsouhlasení vystaví zhotovitel daňový doklad – fakturu. Faktura, jejíž součástí bude soupis provedených prací, bude před odesláním k proplacení odsouhlasena technickým dozorem a oprávněným pracovníkem objednatele. Objednatel neposkytuje zálohu na provedení díla.
2. V případě, že faktura bude uhrazena opožděně prokazatelně z důvodů na straně banky, není objednatel po tuto dobu v prodlení s placením faktury.
3. Platby budou poskytovány ve vazbě na věcné plnění s tím, že pokud se zhotovitel dostane do skluzu oproti věcnému plnění předpokládanému v čase dle harmonogramu, má objednatel právo, pokud zhotovitel tento skluz nevyrovná do dalšího sjednaného dílčího plnění, pozastavit veškeré platby nebo využít svého práva odstoupení od smlouvy.
4. DPH bude účtována v souladu s předpisy platnými v době realizace.
5. Smluvní strany se dohodly na lhůtě splatnosti faktury v délce třiceti (30) kalendářních dnů ode dne doručení faktury objednateli na kontaktní adresu objednatele. V případě pochybností se má za to, že dnem doručení se rozumí třetí den ode dne odeslání faktury. Cena díla se považuje za uhrazenou okamžikem odeslání fakturované ceny

díla z bankovního účtu objednatele. Pokud objednatel uplatní nárok na odstranění vady díla ve lhůtě splatnosti faktury, není objednatel povinen až do odstranění vady díla uhradit cenu díla. Okamžikem odstranění vady díla začne běžet nová lhůta splatnosti faktury v délce třiceti (30) kalendářních dnů.

6. Smluvní strany se dohodly, že platba bude provedena v českých korunách (CZK) výhradně na účet zhotovitele uvedený v čl. I. smlouvy. Uvedený účet zhotovitele musí být veden v registru plátců DPH (*pokud je plátcem daně*). Porušení této zákonné povinnosti je považováno za podstatné porušení této smlouvy.
7. Pokud zhotovitel nemá účet zřízený v peněžním ústavu na území České republiky, bankovní poplatky za zahraniční platbu jdou na vrub prodávajícího.
8. Pro případ, že v průběhu realizace díla dojde k nedostatku finančních prostředků na straně objednatele, bude stavba zastavena v souladu s bodem čl. V. odst. 12 této smlouvy.
9. Podklady pro platby:

Podkladem pro zaplacení je daňový doklad – faktura (dále jen faktura). Faktura musí mít, kromě náležitostí daných zákonem č. 235/2004 Sb., o dani z přidané hodnoty, ve znění pozdějších předpisů, tyto náležitosti:

- a) označení a číslo této smlouvy,
- b) jméno nebo název zhotovitele, sídlo nebo místo podnikání a identifikační číslo a údaje o zápisu v obchodním rejstříku nebo jiné evidenci,
- c) důvod fakturace, popis práce, přesné označení díla, daňový údaj,
- d) označení bank. ústavu a č. účtu, na který má být placeno (totožné s údaji uvedenými v čl. I. této smlouvy),
- e) den odeslání faktury a lhůta splatnosti,
- f) datum uskutečnění zdanitelného plnění,
- g) částka k úhradě,
- h) přílohy – zjišťovací protokoly – soupisy provedených prací odsouhlasené technickým dozorem objednatele a zástupcem objednatele.

Soupis provedených prací a dodávek sestavuje zhotovitel a jednotlivé položky soupisu řadí v návaznosti na soupis prací, uvedený v nabídce a je povinen používat stejného označení položek.

Pro ocenění se použije pevných jednotkových cen, uvedených v nabídce.

Nesplněním sjednaného postupu ze strany zhotovitele vzniká objednateli právo fakturu vrátit bez proplacení zpět. Vrácením přestává běžet lhůta splatnosti. Opravená nebo přepracovaná nebo nová faktura bude opatřena novou splatností.

VII. Stavební deník

1. O průběhu prací na stavbě vede zhotovitel stavební deník podle ustanovení § 157 stavebního zákona. Zhotovitel je povinen vést stavební deník ode dne převzetí staveniště. Do deníku se zapisují všechny skutečnosti rozhodné pro plnění smlouvy, zejména údaje o časovém postupu prací a jejich jakosti, zdůvodnění odchylek prováděných prací od projektové dokumentace, údaje nutné pro posouzení prací stavebním úřadem a ostatními orgány státní správy. Během pracovní doby musí být stavební deník trvale přístupný na stavbě. Denní záznamy čitelně zapisuje a podepisuje stavbyvedoucí zásadně v ten den, kdy byly práce provedeny nebo kdy nastaly okolnosti, které jsou předmětem zápisu. Jen výjimečně tak může učinit následující den. Vedení deníku skončí dnem, kdy se odstraní všechny stavební vady a nedodělky podle předávacího protokolu.

2. Jestliže stavbyvedoucí nesouhlasí s provedeným záznamem ve stavebním deníku, je povinen připojit k záznamu do 3 pracovních dnů svoje vyjádření, jinak se má za to, že s obsahem záznamu souhlasí. Jestliže technický dozor nesouhlasí s obsahem zápisu ve stavebním deníku, je povinen připojit k záznamu do 3 pracovních dnů svoje vyjádření, jinak se má za to, že s obsahem zápisu souhlasí.
3. Kopie deníku uchovává zhotovitel 10 let od předání díla, originál předává objednateli při přejímacím řízení. Zhotovitel se zavazuje předávat technickému doзору objednatele po dobu stavby 1. kopii stavebního deníku.

Zhotovitel je povinen uložit 2. kopii stavebního deníku odděleně od originálu tak, aby byl k dispozici v případě ztráty nebo zničení originálu. Při předání díla předává zhotovitel objednateli dle čl. IX. odst. 6. písm. g) této smlouvy originál stavebního deníku.

Současně předá objednatel zhotoviteli pro archivaci 1. kopii stavebního deníku výměnou za 2. kopii stavebního deníku.
4. Stavební deník se skládá z úvodních listů, denních záznamů a příloh. Denní záznamy se píše do knihy s očíslovanými listy jednak pevnými, jednak perforovanými pro dva oddělitelné průpisy, pokud se strany neshodnou na větším počtu průpisů. Perforované listy se číslují shodně s listy pevnými. Denní záznamy mohou být psány i na volné listy s průpisy, očíslovanými a datovanými shodně s originálem. V deníku se dále vyznačí doklady, které se v jednom vyhotovení, buď v prvopise, nebo v opise, ukládají přímo na staveništi. Jde zejména o územní rozhodnutí, rozhodnutí o přípustnosti stavby, smlouvy, záznamy, výkresy a zvláštní výkresy dokumentující odchylky od projektové dokumentace. U každého dokladu se uvede, zda je uložen u stavbyvedoucího nebo u technického dozoru objednatele, popřípadě na jiném místě uložení.
5. Žádný zápis učiněný ve stavebním deníku není způsobilý změnit tuto smlouvu. Neměnnost této smlouvy se současně vztahuje i na jakékoliv zápisy víceprací a méněprací ve stavebním deníku. Vícepráce jsou přípustné pouze za splnění podmínek stanovených touto smlouvou a pouze na základě a za podmínek, které stanoví zákon č. 137/2006 Sb., o veřejných zakázkách, ve znění pozdějších předpisů, a zákon č. 134/2016 Sb., o zadávání veřejných zakázek, ve znění pozdějších předpisů.

VIII.

Provádění díla

Dodací podmínky

1. V době provádění díla nese zhotovitel nebezpečí škody na zhotovovaném díle.

Doba nesení nebezpečí škody se stanovuje pro zhotovitele od zahájení prací až do ukončení a předání díla objednateli, a to včetně doby pro odstranění vad a nedodělků, tj. až do doby podpisu protokolu o odstranění vad a nedodělků ze strany objednatele. Náklady s tím spojené zhotovitel vykalkuloval a uvedl ve své nabídce a zahrnul je do nabídkové ceny.
2. Zhotovitel bude plně respektovat podmínky veřejnoprávních orgánů vydané k této zakázce vč. podmínek vyplývajících z územního rozhodnutí a ze stavebního povolení a z kolaudačního souhlasu.
3. Vlastníkem zhotovovaného díla je po celou dobu jeho realizace objednatel.

4. Řádně dokončené dílo může být zhotovitelem objednateli předáno i před termínem dokončení sjednaným touto smlouvou.
5. Věci, které jsou potřebné k provedení díla je povinen opatřit zhotovitel, mimo věci uvedené zde:
 - a) objednatel předá zhotoviteli po podepsání smlouvy realizační PD a doklady dle rozsahu podle bodu čl. III. odst. 4 této smlouvy.
6. Dodávka bude realizována při splnění všeobecných dodacích podmínek ve smyslu ustanovení § 2586 a násl. občanského zákoníku, pokud v podmínkách veřejné zakázky, zadávací dokumentaci, v nabídce uchazeče nebo v této smlouvě není stanoveno jinak.

Staveniště

7. Objednatel přenechá zhotoviteli staveniště bezplatně po dobu realizace díla, sjednanou touto smlouvou a dobu sjednanou pro vyklizení staveniště.
8. Objednatel odevzdá zhotoviteli celé staveniště najednou tak, aby zhotovitel mohl zahájit práce podle schválené PD.
9. Objednatel písemně oznámí zhotoviteli 5 kalendářních dnů předem datum předání staveniště. O předání a převzetí staveniště bude vypracován písemný zápis. Pokud se zhotovitel v uvedeném termínu k převzetí staveniště nedostaví, má se za to, že tímto dnem je staveniště zhotoviteli předáno.
10. Objednatel předá vymezení hranice obvodu staveniště a potřebné výškové a směrové body při předání staveniště. Tyto údaje jsou pro zhotovitele závazné. Přesto, zjistí-li nesoulad mezi předanými podklady, je povinen na tuto skutečnost objednatele neprodleně upozornit. Podrobné vytýčení zajišťuje zhotovitel. Pokud zhotovitel bude požadovat jiný rozsah staveniště, než stanovuje PD, je povinen si zvětšení záboru zajistit a uhradit.
11. Zhotovitel je povinen vybudovat objekty zařízení staveniště tak, aby jejich výstavbou nevznikly žádné škody na sousedních objektech a pozemcích a po ukončení uvést prostor dotčený objekty staveniště do původního stavu. Po dobu výstavby odpovídá zhotovitel za věci uložené na staveništi. Náklady na vybudování, udržování a odklizení objektů zařízení staveniště zahrnul do nabídkové ceny, včetně přípojek od obvodu staveniště k odběrovým místům a jejich odstranění.
12. V případě prodlení zhotovitele s vyklizením staveniště jdou poplatky za další užívání nebo nevyklizení staveniště k tíži zhotovitele.
13. Dohodu o odběrech medií (elektřina, voda apod.) potřebných pro splnění předmětu plnění uzavře zhotovitel na své náklady a je součástí ceny, stejně jako poplatky za tyto odběry.
14. Staveniště je přístupné z veřejné komunikace dle vyznačení na situaci POV, která současně slouží jako příjezdová komunikace k areálům Policie ČR a Zdravotnické záchranné služby JMK. Zhotovitel je povinen využít veřejnou komunikaci jen v souladu s platnými předpisy. Pokud vzniknou jejím užíváním škody, odpovídá za ně přímo zhotovitel. Pokud vzniknou jejím užíváním škody, odpovídá za ně přímo zhotovitel.
15. Vyklizení staveniště je povinen zajistit zhotovitel ve sjednaném termínu. Zhotovitel je povinen uvést staveniště do stavu, který je vymezen podmínkami vydanými správcem pozemku popř. jiným správcem.

Povinnosti zhotovitele

(Náklady spojené se splněním všech níže uvedených povinností jsou zahrnuty v ceně díla a nemají vliv na termín realizace díla)

16. Zhotovitel zajišťuje vytýčení inženýrských podzemních sítí. Za jejich případné poškození nese zhotovitel plnou odpovědnost. Zhotovitel je povinen polohu inženýrských sítí před vlastní realizací aktualizovat u jednotlivých správců sítí.
17. Zhotovitel je povinen v případě rušení veřejného provozu si opatřit příslušná povolení k omezení provozu, zejména veřejné dopravy, a provést všechna opatření, která příslušné úřady nebo orgány nařídí. Týká se i záborů prostranství mimo plochu zařízení staveniště, uzavírek chodníků i komunikací úplných nebo částečných, podmínky dopravních podniků, podmínky dopravního inspektorátu apod. Náklady na tato opatření jsou zahrnuty v ceně.
18. Zhotovitel zajistí veškerá výkopová povolení související se stavbou. V cenové nabídce jsou obsaženy náklady s tím spojené.
19. Zhotovitel je povinen zajistit přechody přes výkopy pro zabezpečení pěšího provozu a přístupu do stávajících objektů. Náklady s tím spojené zahrnul do nabídkové ceny.
20. Zhotovitel je povinen uložit výkopek a vybouraný materiál na místě skládky, kterou uvedl ve své nabídce a náklady s tím spojené v nabídce vyčíslil. Cena uvedená v nabídce za výše uvedené je konečná a nelze ji během platnosti a účinnosti smlouvy měnit, a to z žádného důvodu.
21. Zhotovitel odpovídá vůči objednateli za dodržování zákona č. 185/2001 Sb., o odpadech a o změně některých dalších zákonů, ve znění pozdějších předpisů.
22. Zhotovitel přebírá v plném rozsahu odpovědnost za vlastní řízení postupu prací a za sledování i dodržování předpisů o bezpečnosti práce a ochrany zdraví při práci, dodržování požárních předpisů (zákon č. 133/1985 Sb., o požární ochraně, ve znění pozdějších předpisů). Zhotovitel je povinen v průběhu provádění prací dodržovat hodnoty hluku a prachu dané hygienickými předpisy pro stavební činnost.
23. Zhotovitel odpovídá za provádění prací ve vyžadované kvalitě podle ČSN a dalších norem platných na území České republiky a technologických postupů a ve stanovených termínech. V průběhu plnění závazku je zhotovitel kdykoliv povinen na požádání objednatele prokázat a doložit, že plní stanovené kvalitativní podmínky.
24. Umisťování a udržování dopravních značek je v povinnostech zhotovitele. Dopravní značení je zhotovitel povinen odsouhlasit před zahájením prací u příslušného orgánu.
25. Zhotovitel je povinen do 7 kalendářních dnů od předání staveniště označit staveniště informační tabulí s uvedením názvu stavby, názvu firmy generálního dodavatele, jménem stavbyvedoucího vč. tel. čísla, termínů výstavby. Objednatel si vyhrazuje právo údaje na tabuli rozšířit o další spolufinancující subjekty.
26. Zhotovitel je povinen ve lhůtě 14 kalendářních dní před zahájením příslušných prací informovat vlastníky sousedních nemovitostí o omezení přístupu vyplývající z realizace stavebních prací. Náklady s tím spojené vyčíslil v nabídce.
27. Objednatel neposkytne zhotoviteli možnost využití sociálního zařízení v budovách.
28. Zhotovitel vyklidí staveniště tak jak je vlastními silami, náklady s tím spojené vyčíslil v nabídce.
29. Zhotovitel je povinen odsouhlasit s objednatelem:

- a) změny subdodavatelů oproti subdodavatelům uvedených v nabídce,
- b) změnu osoby pověřené k vedení stavby včetně doložení kvalifikace požadované v zadávací dokumentaci.

Zástupci smluvních stran

30. Objednatel jmenuje před zahájením prací technický dozor objednatele (dále „TDI“), který je oprávněn jej při realizaci díla jako technický dozor zastupovat a svého zástupce (dále „zástupce objednatele“).

TDI a zástupce objednatele jsou oprávněni kontrolovat rozsah a kvalitu prováděných prací, společně odsouhlasit množství skutečně provedených prací, společně přebírat zakryvané konstrukce i vlastní dílo.

31. Zhotovitele bude při provádění prací na stavbě zastupovat odborně způsobilá osoba, která bude přítomna každý pracovní den na stavbě. Před zahájením prací vymezi statutární orgán zhotovitele pravomoc i rozsah, v jakém je tato osoba oprávněna jeho jménem jednat.

32. TDI a zástupce objednatele jsou oprávněni kontrolovat provádění díla a vykonávat na stavbě dozor a v jeho průběhu zejména sledovat, zda práce jsou prováděny podle předané dokumentace, podle smluvených podmínek, technických norem a jiných právních předpisů a v souladu s rozhodnutím oprávněných orgánů. Za tím účelem má přístup na pracoviště, do dílen a skladů. Může si vyžádat výrobní dokumentaci nebo jiné prováděcí podklady a výsledky kvalitativních zkoušek k nahlédnutí. Na nedostatky zjištěné v průběhu prací musí neprodleně upozornit zápisem do stavebního deníku a žádat odstranění vad. Jestliže zhotovitel díla tak neučiní ani v přiměřené lhůtě mu k tomu poskytnuté a vadný postup zhotovitele by vedl nepochybně k podstatnému porušení smlouvy, je objednatel oprávněn odstoupit od smlouvy. TDI je oprávněn dát pracovníkům zhotovitele příkaz přerušit práci, pokud odpovědný orgán zhotovitele není dosažitelný a je-li ohrožena bezpečnost prováděné stavby, život nebo zdraví pracujících na stavbě nebo hrozí-li jiné vážné škody. Objednateli budou v den zahájení stavby předány seznamy všech pracovníků zhotovitele pracujících na stavbě.

33. Koordinátor BOZP je oprávněn koordinovat bezpečnost práce na staveništi v souladu s §15 zákona č. 309/2006 Sb. v platném znění a v souladu s jeho prováděcím předpisem - nařízením vlády č. 591/2006 Sb. Zhotovitel je povinen mu poskytnout potřebnou součinnost v souladu s výše uvedenými předpisy.

34. Autorský dozor poskytuje zhotoviteli vysvětlení potřebná k vypracování dodavatelské dokumentace, ověřuje dodržení projektové dokumentace, posuzuje požadavky objednatele a zhotovitele na změny řešení oproti zpracovanému projektu, účastní se kontrolních dnů (na pozvání), účastní se předání a převzetí stavby případně jejich částí.

Škody, pojištění stavby

35. a) Všechny škody a ztráty, které vzniknou na stavebních materiálech, dílech nebo na celé stavbě až do dne, kdy nebezpečí škody přechází na objednatele, jdou k tíži zhotovitele. Za všechny škody, které vzniknou v důsledku provádění stavby třetím, na stavbě nezúčastněným osobám, odpovídá zhotovitel a je povinen hradit vzniklou škodu. To se týká i škod, vzniklých z důvodu nedostatečného obnovení původního stavu stavebního pozemku, poškození hraničních značek, atd.

b) Vznikne-li objednateli nebo třetí osobě v důsledku porušení smluvních povinností ze strany zhotovitele škoda na majetku odpovídá zhotovitel za škodu v plném rozsahu, a to za každou škodu či za více škod spolu souvisejících.

c) Vznikne-li objednateli nebo třetí osobě v důsledku porušení smluvních povinností ze strany zhotovitele škoda na zdraví nebo dojde k usmrcení, odpovídá zhotovitel za škodu v neomezeném rozsahu.

d) Zhotovitel výslovně prohlašuje, že je odborníkem a realizaci díla považuje za odborný výkon podle § 2950 občanského zákoníku.

e) Zhotovitel odpovídá za škodu v plné míře a je povinen nahradit škodu v jakékoli výši (finanční limit uvedený v § 2939 odst. 3 občanského zákoníku je tímto ujednáním vyloučen). Zhotovitel je povinen nechat stavbu pojistit.

f) Zhotovitel je povinen být pojištěn pro případ škody, kterou způsobí objednateli a třetím osobám, a to ve výši odpovídající možným rizikům a ceně díla, a to po celou dobu realizace díla. Z odpovědnosti za škodu způsobenou objednateli je zhotovitel pojištěn u pojišťovny Slavia pojišťovna a.s., číslo pojistné smlouvy 5900012111 uzavřené dne 30. 11. 2015 v Třinci a uzavřené na pojistné plnění ve výši 70 000 000 Kč.

36. a) Zhotovitel se tímto zavazuje uhradit ze svých prostředků veškeré škody, které způsobí v rámci zhotovování díla, nebo které vzniknou činnostmi jeho subdodavatelů, objednateli, popř. třetím osobám.

b) Při vzniku pojistné události zajišťuje veškeré úkony vůči pojistiteli zhotovitel. Zhotovitel je současně povinen informovat objednatele o veškerých skutečnostech spojených s touto pojistnou událostí.

c) Náklady na pojištění nese zhotovitel v rámci ceny díla.

d) Zaměstnanci zhotovitele a subdodavatelů musí být prokazatelně proškoleni z povinností v oblasti požární ochrany, bezpečnosti, ochrany zdraví při práci, ochrany životního prostředí a hygieny. Proškolení jde na náklady zhotovitele, který garantuje dodržování výše uvedených povinností, jak u svých zaměstnanců, tak u zaměstnanců subdodavatelů.

f) Zhotovitel rovněž odpovídá za škodu dle výše uvedených bodů 35 a 36 čl. VIII. této smlouvy, pokud ji způsobí subdodavatel, osoba zhotovitelem vpuštěná do prostor realizace díla, jakož i za škodu vzniklou v důsledku nezabezpečení prostoru realizace díla vstoupivší třetí osobou.

Kontrola prací

37. Objednatel kontroluje provádění prací podle projektu stavby a sjednaných předpisů pro stanovení kvality v předepsaných kvalitách (zkoušky, atestace materiálu apod.) a má proto přístup na všechna pracoviště zhotovitele, do dílen a skladů, kde jsou zpracovány nebo uskladněny dodávky pro stavbu.

38. Zhotovitel je povinen na požádání doložit způsob provádění prací na jednotlivých částech stavby a technologických postupů.

39. Materiály nebo stavební dílce, které neodpovídají kvalitativním podmínkám ČSN nebo jiných norem platných na území České republiky, musí být ze staveniště neprodleně odstraněny. Nestane-li se tak, může jejich odstranění na náklad zhotovitele zajistit objednatel.

40. Práce, které vykazují již v průběhu provádění nedostatky nebo odporují smlouvě, musí zhotovitel nahradit bezvadnými pracemi. Vznikne-li nahrazováním objednateli škoda, zavazuje se zhotovitel ji uhradit objednateli v plné výši.

41. Za účelem zajištění plynulosti výstavby budou min. 1 x týdně svolávány objednatelem kontrolní dny stavby, na které je povinen přizvat zástupce zhotovitele.

Zakrývané konstrukce, zkoušky

42. Před zakrytím veškerých prací, materiálů a konstrukcí, které budou zakryty nebo znepřístupněny během stavby, je zhotovitel povinen včas (to je min. 2 pracovní dny předem) vyzvat zástupce objednatele (zápisem žádosti o kontrolu technického dozoru objednatele do stavebního deníku) k provedení kontroly. V případě, že tak zhotovitel neučiní je povinen práce odkrýt v investorem požadovaném rozsahu a

termínu, a to na vlastní náklady. Pokud tak zhotovitel neučiní, není objednatel povinen tyto práce uhradit. Pokud se zástupce objednatele v požadovaném termínu nedostaví a bude požadovat dodatečné odkrytí, hradí zhotoviteli náklady s tímto vzniklé. Náklady jdou k tíži zhotovitele v případě, že se po odkrytí zjistí vadné provedení.

43. Zhotovitel je povinen vyzvat zástupce objednatele zápisem do stavebního deníku min. 3 kalendářní dny předem k účasti na provádění předepsaných zkoušek zařízení. Rozsah zkoušek a podmínky úspěšnosti stanovuje zadávací dokumentace veřejné zakázky (včetně projektu stavby) a příp. technické kvalitativní podmínky.

Vyšší moc

44. Za vyšší moc se považuje vnější objektivně neodvratitelná skutečnost (např. válka, mobilizace, povstání, teroristické útoky).

Za vyšší moc nejsou považovány klimatické podmínky, s výjimkou živelných událostí uznaných státem jako katastrofa nebo ohrožení daného regionu.

45. Pokud se splnění této smlouvy stane nemožným do dvou měsíců od zásahu vyšší moci, strana, která se bude na vyšší moc odvolávat, požádá druhou stranu o úpravu smlouvy ve vztahu k předmětu, ceně a době plnění. Pokud nedojde k dohodě, má strana, která se odvolala na vyšší moc, právo odstoupit od smlouvy s platností ode dne doručení oznámení.

IX.

Předávání díla

1. Zhotovitel odevzdá a objednatel přejímá dodávku v rozsahu předmětu díla za splnění sjednaných podmínek. Za ukončení stavby je považováno předání a převzetí celého díla (nikoliv jeho části) bez zjevných vad a nedodělků bránících užívání a předání úplných dokladů dle čl. IX. odst. 6. této smlouvy. Předání a převzetí díla bude stvrzeno podpisem oprávněných osob na přijímacím protokolu.
2. Za splnění závazku zhotovitele ze smlouvy je považován termín přechodu nebezpečí škody na zhotovované věci dle podmínek této smlouvy.
3. Nedokončenou dodávku nebo její část není objednatel povinen převzít. Za nedokončenou dodávku je považováno dílo, které má zjevné vady a nedodělky bránící užívání. V případě zjištění neodstranitelných vad díla při převímce díla má objednatel právo uplatnit přiměřenou slevu díla.
4. O převzetí dodávky nebo její části sestaví objednatel protokolární zápis, který obsahuje zhodnocení prací – zejména jejich jakosti. Případné drobné vady a nedodělky, nebránící v užívání budou popsány a bude určen termín jejich odstranění. Zápis podepíše pracovníci k tomu oprávnění.
5. Zhotovitel písemně oznámí 5 kalendářních dnů předem objednateli datum dokončení díla a možnost jeho předání objednateli.
6. Doklady zhotovitele pro přijímací řízení:
 - a) projektová dokumentace se zakreslením skutečného provedení stavby ve třech vyhotoveních písemných a jednom vyhotovení stavební části v digitální podobě,
 - b) seznam strojů a zařízení, které jsou součástí dodávky (pasporty, návody k obsluze, záruční listy prohlášení o shodě, vše v českém jazyce),
 - c) zápisy a osvědčení o provedených zkouškách použitých materiálů a zařízení,
 - d) zápisy o prověření všech prací a konstrukcí zakrytých v průběhu stavby,
 - e) zápisy o vyzkoušení smontovaného zařízení, revize podle ČSN,

- f) zápisy o předběžném prověření dokončenosti a kvality prací podepsány TDI a zástupcem dodavatele se seznamy vad a nedodělků,
- g) stavební deníky – originály,
- h) o předání a převzetí díla bude vypracován písemný protokol podepsaný oprávněnými zástupci obou smluvních stran,
- i) doklady o ověření požadovaných vlastností výrobků, atesty apod., doklady dle zákona č. 22/1997 Sb., o technických požadavcích na výrobky a o změně a doplnění některých zákonů, ve znění pozdějších předpisů,
- j) doklad o likvidaci a třídění odpadu,
- k) geometrické zaměření stavby provedené oprávněným geodetem,
- l) další dokumenty požadované objednatelem v průběhu stavby (technologické postupy, zkoušky apod.) prokazatelné proškolení obsluhy, návody k údržbě,
- m) další doklady vyplývající z této smlouvy a projektové dokumentace pro provedení stavby

X. Záruky

1. Zhotovitel přebírá záruku na celé dílo dle poskytnuté záruky a záručních podmínek. Záruka počíná běžet ode dne protokolárního předání celého (nikoli jeho části) díla objednateli.
2. Zhotovitel poskytne za dílo jako celek základní záruční lhůtu v délce 60 měsíců od předání a převzetí celého díla. Poskytnutá záruka se vztahuje rovněž na veškeré překopy a výkopy vedené v komunikacích a veřejně přístupných pozemcích. Týká se i pozemků mimo obvod staveniště, kde zhotovitel prováděl stavební činnost v souvislosti s plněním svého závazku. Po celou dobu záruky musí být dodržena kvalita povrchů min. taková, v jaké se nacházel pozemek před započítáním činnosti zhotovitele.
3. Na dodávky technologického charakteru a dodávky se samostatným dodacím listem poskytne zhotovitel záruku dle záruk poskytnutých výrobcí (dodavateli), minimální záruční lhůta je 24 měsíců, která počíná běžet ode dne protokolárního předání celého (nikoli jeho části) díla objednateli.
4. Záruka poskytovaná zhotovitelem se vztahuje na celé dílo, včetně všech prací a částí díla. Záruka se však nevztahuje na závady vzniklé neodborným užíváním nebo případným poškozením, které nezpůsobil zhotovitel, a na zařízení spotřebního charakteru, jehož opravy a výměna spadají do rozsahu řádné údržby.
5. Podmínkou záruky je, že objednatel bude užívat dílo k účelům určeným projektem a v souladu s vlastnostmi stavby předpokládanými projektem. Technologickou část především v souladu s návody k údržbě a obsluze. O dílo bude řádně pečovat a udržovat jej.
6. Převzal-li objednatel dodávku, na které se dodatečně v době záruční lhůty vyskytnou vady, má právo na bezplatné odstranění vady nebo na přiměřenou slevu, uhrazenou zhotovitelem. Způsob určí objednatel.
7. Zhotovitel ručí za vady po dobu stanovenou záruční dobou.
8. V případě, že zhotovitel odstraňuje vady své dodávky, je povinen provedenou opravu objednateli předat a sepsat o tom předávací protokol.
9. Způsob a podmínky odstranění vad určí objednatel a zhotovitel je povinen tyto podmínky respektovat.
10. Zhotovitel je povinen odstranit vady v dohodnutém termínu. Pokud tak zhotovitel v tomto termínu neučiní, má objednatel právo zadat odstranění vad jiné firmě a

náklady s tím spojené požadovat po zhotoviteli. Pokud zhotovitel prokáže, že za vady neručí, budou mu vynaložené náklady proplaceny objednatelem.

11. Náklady vzniklé objednateli při odstranění vad a nedodělků způsobené zhotovitelem je zhotovitel povinen uhradit nejpozději do 30 kalendářních dnů od jejich uplatnění.
12. Závady zjištěné při převzetí stavby nebo v záruční lhůtě je zhotovitel povinen odstranit do 15 kalendářních dnů, nedojde-li k dohodě o jiném termínu, a to i v případě, že oznámené vady neuznává. Prokáže-li se ve sporných případech, že objednatel reklamoval neoprávněně, tzn. že jím reklamovaná vada nevznikla vinou zhotovitele a že se na ni nevztahuje záruční lhůta, resp. že vadu způsobil nevhodným užíváním díla objednatel, je objednatel povinen uhradit zhotoviteli veškeré mu v souvislosti s odstraněním vady vzniklé náklady v prokazatelné výši.
13. Odstraňování vad havarijního charakteru bude zahájeno do 24 hodin od jejich nahlášení zhotoviteli, přičemž je dostačující způsob nahlášení i telefonem či faxem a dodatečné písemné oznámení. Jako havarijní se považuje vada, která by zcela znemožnila řádné užívání díla nebo ohrožovala zdraví či životy osob, případně závada, jejímž včasným neodstraněním by hrozil vznik škody velkého rozsahu.
14. Jako vada se neuznává poškození vzniklé zanedbanou povinnou údržbou stanovenou v předávacím protokolu, nebo vzniklou násilným poškozením. V tomto případě má zhotovitel právo na úhradu provedených prací za ceny platné v době realizace.
15. Způsob uplatňování práv z odpovědnosti za vady a nároky z nich vyplývající upravují příslušná ustanovení občanského zákoníku.

XI. Smluvní pokuty a úrok z prodlení

1. Pokud zhotovitel nezačne stavební práce ve sjednaném termínu, je povinen zaplatit objednateli smluvní pokutu ve výši 50.000,- Kč za každý započatý den prodlení.
2. Za nedodržení sjednaného termínu předání díla je dodavatel povinen zaplatit zadavateli smluvní pokutu ve výši 0,05 % z celkové ceny díla, včetně DPH, a to za každý i započatý kalendářní den prodlení.
3. Pokud objednatel neuhradí v dohodnutém termínu fakturu za dílo, je zhotovitel oprávněn účtovat úrok z prodlení ve výši 0,05 % z oprávněně fakturované částky, včetně DPH, za každý započatý den prodlení. Úrok z prodlení zhotovitel neuplatní v případě, že mezi smluvními stranami došlo po předchozím projednání k uplatnění postupu, uvedenému v článku VI. odst. 5 této smlouvy.
4. Za nedodržení dohodnutého termínu odstranění vad v záruční lhůtě je objednatel oprávněn účtovat smluvní pokutu ve výši 1 000,- Kč za každou vadu a započatý kalendářní den prodlení.
5. Smluvní pokutu hradí povinná strana bez ohledu na to, zda a v jaké výši vznikla druhé smluvní straně v této souvislosti škoda, která je vymahatelná v plné výši samostatně vedle smluvní sankce.
6. Smluvní pokuty a úrok z prodlení jsou splatné do 30 kalendářních dnů od data, kdy byla povinné straně doručena oprávněnou stranou písemná výzva k jejich zaplacení, a to na bankovní účet oprávněné strany uvedený v písemné výzvě. Bude-li mít povinná smluvní strana k výši nebo důvodu uplatnění smluvní pokuty námitky, je povinna vznést písemnou námitku nejpozději 3 pracovní dny před splatností smluvní pokuty.

XII. Povinnost mlčenlivosti

1. Zhotovitel se zavazuje zachovávat ve vztahu ke třetím osobám mlčenlivost o informacích, které při plnění této smlouvy získá od objednatele nebo o objednateli či jeho zaměstnancích a spolupracovnících a nesmí je zpřístupnit bez písemného souhlasu objednatele žádné třetí osobě ani je použít v rozporu s účelem této smlouvy, ledaže se jedná:
 - a) o informace, které jsou veřejně přístupné, nebo
 - b) o případ, kdy je zpřístupnění informace vyžadováno zákonem nebo závazným rozhodnutím oprávněného orgánu.
2. Zhotovitel je povinen zavázat povinností mlčenlivosti podle odstavce 1 všechny osoby, které se budou podílet na poskytování služeb objednateli dle této smlouvy.
3. Za porušení povinnosti mlčenlivosti osobami, které se budou podílet na poskytování služeb dle této smlouvy, odpovídá zhotovitel, jako by povinnost porušil sám.
4. Povinnost mlčenlivosti trvá i po skončení účinnosti této smlouvy.
5. Veškerá komunikace mezi smluvními stranami bude probíhat prostřednictvím osob oprávněných jednat jménem smluvních stran, kontaktních osob, popř. jimi pověřených pracovníků.

XIII. Závěrečná ustanovení

Odstoupení od smlouvy

1. Od smlouvy lze písemně odstoupit v souladu s § 2001 a násl. občanského zákoníku zejména:
 - c) v případě podstatného porušení smlouvy specifikovaného níže,
 - d) v případech, které stanoví tato smlouva.
2. Smluvní strany považují za podstatné porušení smlouvy důvody, které jsou výslovně stanoveny v této smlouvě a dále zejména:
 - a) je-li zhotovitel v prodlení se zahájením prací,
 - b) provádí-li zhotovitel práce nekvalitně a po předchozí písemné výzvě v předepsané lhůtě nezajistí nápravu,
 - c) prováděné práce jsou i přes upozornění objednatele prováděny způsobem odporujícím zájmům objednatele,
 - d) dojde-li k prodlení při provádění prací oproti sjednanému časovému plánu o více než 1 měsíc a je tím ohrožen termín dokončení stavby, nebude-li dohodnuto jinak,
 - e) práce jsou zhotovitelem prováděny v rozporu s podmínkami stanovenými PD a touto smlouvou,
 - f) prodlení zhotovitele se zhotovením či dokončením řádně a bezvadně provedeného díla
 - g) neodstranění vad díla,
 - h) postup zhotovitele při realizaci díla v rozporu s pokyny objednatele,
 - i) prodlení s úhradou oprávněné faktury zaviněné objednatelem je delší než 2 měsíce ode dne splatnosti faktury

j) uvedený účet v čl. I. smlouvy není veden v registru plátců DPH.

3. Objednatel je dále oprávněn od této smlouvy odstoupit v případě, že:
 - a) vůči majetku zhotovitele probíhá insolvenční řízení, v němž bylo vydáno rozhodnutí o úpadku, pokud to právní předpisy umožňují,
 - b) insolvenční návrh na zhotovitele byl zamítnut proto, že majetek zhotovitele nepostačuje k úhradě nákladů insolvenčního řízení,
 - c) zhotovitel vstoupí do likvidace,
 - d) byl vyhlášen konkurz na majetek zhotovitele.
4. Zhotovitel může žádat převzetí a proplacení jím provedených prací do odstoupení od smlouvy, musí však neprodleně předložit spolu s fakturou prověřený soupis provedených prací, nejpozději do 30 kalendářních dnů od oznámení objednatele o odstoupení od této smlouvy.
5. Odstoupení od smlouvy zanikají v rozsahu jeho účinků práva a povinnosti stran. Tím nejsou dotčena práva třetích osob nabytá v dobré víře. Odstoupení od smlouvy se nedotýká práva na zaplacení smluvní pokuty, pokud již dospěl, práva na náhradu škody vzniklé z porušení smluvní povinnosti ani ujednání smlouvy, které má vzhledem ke své povaze zavazovat strany i po odstoupení od smlouvy, zejména ujednání o způsobu řešení sporů.

Řešení sporů

6. Při rozdílnosti názorů o vlastnostech materiálů a stavebních dílců a zkušebních postupů použitých při zkouškách může si každý účastník smlouvy nechat po předběžném upozornění druhého provést zkoušky státní zkušebnou. Pokud zkouška objednaná objednatelem prokáže nedodržení požadované kvality materiálu stavebních dílců či chybnost zkušebních postupů použitých při zkouškách, uhradí zhotovitel náklady na tuto zkoušku.
7. Vyžádání rozboru neopravňuje zhotovitele k zastavení prací.
8. Strany prohlašují, že budou při řešení sporů preferovat vzájemnou dohodu a pokud k ní nedojde, má strana, která se domáhá práva, možnost řešit spor podáním žaloby u místně příslušného soudu a podle práva České republiky.

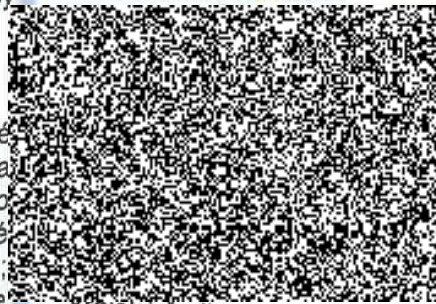
Závěrečná ustanovení

9. Zhotovitel uznává bez výhrad všechny podmínky zadávací dokumentace stanovené objednatelem pro veřejnou zakázku na dodávku stavby „PS Znojmo - výstavba požární stanice“. Prohlašuje, že je o nich dostatečně informován, stejně jako o místních podmínkách staveniště, a že všechny jemu nejasné body podmínek veřejné zakázky si před předáním své nabídky vyjasnil s oprávněnými zástupci objednatele; dále pak, že všechny podmínky, dodací i technické, byly do nabídky zahrnuty, a že s těmito podmínkami souhlasí.
10. Zhotovitel prohlašuje, že se před podáním své nabídky seznámil se zadávací dokumentací.
11. Podmínkou převzetí díla je taktéž předání atestů a certifikátů, které jsou požadovány dle právních předpisů, ČSN a ČSN EN platných v době realizace díla. Pokud obecně závazné předpisy a normy stanoví provedení zkoušek a revizí osvědčujících smlouvené vlastnosti díla, musí úspěšné provedení těchto zkoušek a revizí předcházet převzetí díla. Za úplnost těchto zkoušek a revizí a jejich výsledek plně ručí zhotovitel. Doklady o těchto zkouškách respektive kompletní předávací dokumentace je podmínkou k převzetí díla.

12. Jakékoliv nároky vyplývající z nabídky zhotovitele nemohou být postoupeny třetí osobě.
13. Zhotovitel prohlašuje, že dispozice s jeho bankovním účtem (bankovními účty) není omezena ve prospěch banky, popř. jiné právnické či fyzické osoby vymáhající své pohledávky.
14. Obě smluvní strany prohlašují, že skutečnosti uvedené v této smlouvě nepovažují za obchodní tajemství podle ustanovení § 504 občanského zákoníku a udělují svolení k jejich užití a zveřejnění, bez stanovení jakýchkoliv dalších podmínek, zejména dle ustanovení § 147a zákona č. 137/2006 Sb., o veřejných zakázkách, ve znění pozdějších předpisů, § 219 zákona č. 134/2016 Sb., o zadávání veřejných zakázek, ve znění pozdějších předpisů, a ustanovení § 2 odst. 1 zákona č. 106/1999 Sb. o svobodném přístupu k informacím, ve znění pozdějších předpisů.
15. Práva a povinnosti smluvních stran v této smlouvě výslovně neuvedená se řídí příslušnými ustanoveními občanského zákoníku a předpisů souvisejících, platných na území České republiky.
16. Všechny dodatky ke smlouvě, změny, dohody a jiná ujednání v celém rozsahu plnění díla jsou platné pouze v písemné formě, vzestupně číslované a stvrzené podpisem odpovědných zástupců obou smluvních stran.
17. Tato smlouva nabývá účinnosti a platnosti dnem jejího uzavření oběma stranami. Vystavuje se ve čtyřech stejnopisech, z nichž dva obdrží objednatel a dva zhotovitel.
18. Přílohou této smlouvy jsou, nebo se stanou následující dokumenty:
- celková rekapitulace ceny a položkové rozpočty
 - časový harmonogram výstavby

Strany připojují po řádném přečtení obsahu smlouvy svoje podpisy na důkaz bezvýhradného souhlasu s jejím obsahem.

V Brně dne 24. 10. 2016



otisk
záchranný sbor
okraje
číslo 1

krajský ředitel
otisk razítka

V Třebíči dne 19. 10. 2016



První KEY-STAV, a.s.
Lánská čp. 128, 739 61 Třinoc
tel.: +420 595 530 700
GSM BRÁNA: +420 802 532 849 ©
IČ: 25385127, DIČ: CZ25385127

Za zhotovitele
První KEY - STAV, a.s.
Ing. Petr Kabát
místopředseda představenstva
otisk razítka