

S M L O U V A O D Í L O

o provedení stavebních prací ve smyslu ustanovení § 2586 a násl. zák. č. 89/2012 Sb., občanského zákoníku, dále jen „smlouva“, popř. „SOD“

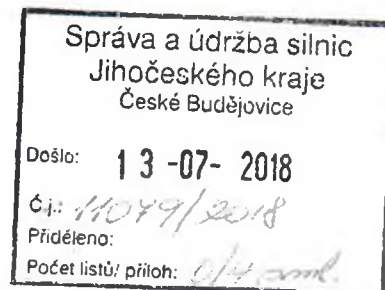
Most ev. č. 123-002 Vlášence

číslo smlouvy zhotovitele: 50500240162

číslo smlouvy objednatele: 86/P/2018

1. Smluvní strany

- 1.1. Objednatel (stavebník): **Správa a údržba silnic Jihočeského kraje**
příspěvková organizace
Sídlo: **Nemanická 2133/10, 370 10 České Budějovice**
Zastoupený: **Ing. Jan Štícha – ředitel organizace**
tel: 387 021 010 fax: 387 220 946
IČO: 70971641 DIČ: CZ70971641



Bankovní spojení: [redacted]

Objednatel je právnickou osobou zapsanou v obchodním rejstříku u Krajského soudu v Českých Budějovicích, oddíl Pr, vložka 173, datum zápisu 1. 7. 2002

Zástupce ve věcech smluvních:	Ing. Jan Štícha,	tel.: 387 021 010
Zástupce ve věcech technických:	[redacted]	tel.: [redacted]
Technický dozor stavebníka (dále TDS):	[redacted]	tel.: [redacted]
Koordinátor bezpečnosti práce:	[redacted]	tel.: [redacted]

(dále jen objednatel)

- 1.2. Zhotovitel: **OHL ŽS, a.s.**
Sídlo: **Brno, Veveří, Burešova 938/17, 602 00**
Zastoupený: [redacted], ředitel divize Dopravní stavby, na základě Plné moci
tel.: [redacted] [redacted], ohlzs@ohlzs.cz
IČO: 463 42 796 DIČ: CZ46342796

Zhotovitel je právnickou osobou zapsanou v obchodním rejstříku vedeném Krajským soudem v Brně, oddíl B, vložka 695

Bankovní spojení: [redacted]

Zástupce ve věcech smluvních:

[redacted], ředitel divize Dopravní stavby

tel. [redacted], [redacted]

Zástupce ve věcech technických:

[redacted] tel.: [redacted]

Odpovědný stavbyvedoucí:

[redacted] tel.: [redacted]

(dále jen zhotovitel)

Strany prohlašují, že osoby podepisující tuto smlouvu jsou k tomuto úkonu oprávněny.

Ministerstvo dopravy
Státní fond dopravní
infrastruktury



Akce je spolufinancována z prostředků Státního fondu dopravní infrastruktury

2. Předmět plnění dle této smlouvy je provedení stavby:

„Most ev. č. 123-002 Vlásenice“

- 2.1. Zhotovitel se zavazuje na základě podmínek této smlouvy o dílo (dále SoD) provést a objednatel převzít předmět smlouvy bez vad a nedodělků v době předání a uhradit cenu podle této smlouvy a podle podmínek dohodnutých v této smlouvě.

Místem plnění je most ev. č. 123-002 v intravilánu obce Vlásenice, která je součástí obce Jistebnice, okres Tábor.

- 2.2. Rozsah a podmínky provádění díla jsou dány zadávací dokumentací č. **86/P/2018**, dále projektovou dokumentací stavby „**Most ev.č. 123-002 Vlásenice**“, vypracovanou **Projekční kanceláří Pris, s.r.o., se sídlem Osová 20, 625 00 Brno a oceněným soupisem prací** z nabídky zhotovitele, který je nedílnou součástí této SoD.
- 2.3. Zhotovitel přebírá závazek k provedení prací za úhradu nad rámec PD a zadávacích podmínek výběrového řízení, které bude nutno realizovat na podkladě oprávněných rozhodnutí příslušných orgánů při stavebním řízení nebo při závěrečné kontrolní prohlídce nebo budou vyvolány potřebami stavby vedle prací, které budou kvalifikovány jako drobné vady a nedodělky.
- 2.4. Zhotovitel se zavazuje, že dílo bude provedeno podle skladby požadované objednatelem, včetně zákresu skutečného provedení, a bude odpovídat platným českým zákonům, českým, evropským a mezinárodním normám a platným TP a TKP, a dalším předpisům uvedeným v systému jakosti MD ČR v aktuálním znění souvisejícím s pozemními komunikacemi, jejich příslušenstvím a součástmi, a dále pak obecně závazným a doporučeným předpisům a metodikám. Je-li v zadávací dokumentaci definován konkrétní výrobek (nebo technologie), má se za to, že je tím definován minimální požadovaný standard a v nabídce může být nahrazen i výrobkem nebo technologií srovnatelnou.
- 2.5. Zhotovitel dále prohlašuje, že k provedení díla má potřebné oprávnění k podnikání a práce provede osobami odborně způsobilými.
- 2.6. Zhotovitel je oprávněn provést dílo i prostřednictvím poddodavatelů odsouhlasených objednatelem. V takovém případě nese odpovědnost za splnění smlouvy a odpovídá za vady díla, jako by je prováděl sám.
- 2.7. Zhotovitel se zavazuje při realizaci díla využít výhradně poddodavatele, jejichž soupis předal objednateli. Výměna kteréhokoli ze poddodavatelů během realizace díla je možná pouze s předchozím písemným souhlasem zástupce objednatele. Za důvod k odepření souhlasu se však považuje, pokud má jít o výměnu poddodavatele, pomocí kterého zhotovitel prokazoval v zadávacím řízení kvalifikaci a zhotovitel neprokáže způsobem stanoveným pro prokázání kvalifikace v zadávacím řízení, že nový poddodavatel splňuje kvalifikaci minimálně v rozsahu, v němž ji v zadávacím řízení prokázal původní poddodavatel. Objednatel je rovněž oprávněn odepřít souhlas s výměnou poddodavatele tehdy, pokud navrhovaný nový poddodavatel podal v zadávacím řízení na stejnou zakázku vlastní nabídku nebo byl poddodavatelem jiného účastníka v tomto zadávacím řízení.

3. Termín plnění

- 3.1. Zahájení prací: **v den předání staveniště (předpoklad červenec 2018)**

Zhotovitel je povinen převzít staveniště nejpozději **do 5-ti kal. dnů** po vyzvání objednatelem.

Dokončení prací a předání stavby: **120 kal. dnů ode dne předání staveniště včetně**

Zhotovitel kompletně dokončí a předá dílo: **do 30 kal. dnů ode dne předání stavby (viz bod SoD 3.6.)**

- 3.2. Objednatel se zavazuje předat zhotoviteli staveniště protokolárně prosto práv třetích osob včetně všech podkladů pro provedení díla. Na výzvu objednatele je zhotovitel povinen poskytnout potřebnou součinnost a staveniště převzít.

Ministerstvo dopravy
Státní fond dopravní
infrastruktury



- 3.3. Změna termínů dokončení stavby bude provedena v těchto případech:
- objednatel přeruší stavební práce z důvodů na jeho straně
 - změna rozsahu prací nebo realizace víceprací
- 3.4. Stanovení nového termínu dokončení výstavby se uskuteční posunutím o počet dnů:
- na které byla stavba přerušena z důvodů na straně objednatele
 - odpovídající rozsahu požadovaných prací nad rámec původní nabídky
- 3.5. V případě, že zhotovitel neprovede stavbu řádně a včas v souladu s touto smlouvou, je povinen o tom informovat objednatele nejpozději 14 kalendářních dní přede dnem předáním stavby podle tohoto odstavce a současně mu oznámit termín, kdy bude stavba předána.
- 3.6. Dílo bude kompletně dokončeno do 30 kalendářních dnů ode dne následujícího po předání stavby. Předáním díla se rozumí předání všech podkladů, průzkumů a dokladů o zkouškách prováděných po uvedení díla do provozu potřebných k závěrečné kontrolní prohlídce a finančnímu vypořádání obou smluvních partnerů, včetně 4 ks dokumentace skutečného provedení a geodetického zaměření stavby jak ve fyzické, tak v digitální podobě, pokud neměl zhotovitel povinnost odevzdat je současně s dokončením a předáním stavby a oddělovací geometrický plán v počtu 15 ks. Geometrický plán bude projednán před odsouhlasením příslušným katastrálním úřadem s investičním technikem ředitelství SÚS JČK.

4. Cena díla

- 4.1. Smluvní strany uzavřely dohodu o ceně - o způsobu smluvení ceny podle ust. § 2 odst. 2 zákona č. 526/1990 Sb., o cenách, v pl. znění.

Za celé dílo podle této smlouvy se sjednává nejvýše přípustná cena takto:

Smluvní cena díla bez DPH	5 350 464,22 Kč
DPH 21%	<u>1 123 597,49 Kč</u>
Smluvní cena díla včetně DPH	6 474 061,71 Kč

slovy: šest milionů čtyři sta sedmdesát čtyři tisíce nula šedesát jedna koruna česká včetně DPH.

Skutečná cena díla bude fakturována na základě odsouhlasení měrných jednotek s jednotkovými cenami položkového výkazu, zástupci smluvních stran ve věcech technických /případně výkazu výměr či jiného ukazatele/.

Objednatel z důvodu § 92a, zákona č. 235/2004 Sb., o dani z přidané hodnoty prohlašuje, že plnění, které je předmětem této smlouvy, nebude použito pro jeho ekonomickou činnost.

- 4.2. Cena díla je stanovena na základě cenové nabídky zhotovitele, která tvoří nedílnou součást této smlouvy a obsahuje veškeré náklady a zisk zhotovitele nezbytné k realizaci díla v cenové úrovni k datu předání díla. Jednotkové ceny jsou uvedeny a sjednány bez daně z přidané hodnoty a jsou pevné po celou dobu realizace díla.
- 4.3. Cena díla se sjednává pro danou dobu plnění jako cena nejvýše přípustná se započtením veškerých nákladů, rizik, zisku a finančních vlivů (např. inflace).
- 4.4. Objednatel připouští následující případy, kdy je možno změnit výši nabídkové ceny:
- a) bude-li objednatel požadovat provedení jiných prací než těch, které jsou uvedeny v zadávací dokumentaci a jejichž rozsah mu nebyl při vypisování soutěže znám, a které zhotovitel nezavinil ani nemohl předvídat, nebo pokud objednatel vyloučí některé práce nebo dodávky z předmětu plnění,
 - b) budou-li při realizaci zjištěny skutečnosti odlišné od projektové dokumentace předané objednatelem (neodpovídající geologické údaje apod.),
 - c) změní-li se sazby DPH.



4.5. Způsob sjednání změny ceny

- a) Nastane-li některá z podmínek, za kterých je možná změna sjednané ceny, je zhotovitel povinen provést výpočet změny nabídkové ceny a předložit jej objednateli k odsouhlasení.
- b) Zhotoviteli vzniká právo na zvýšení sjednané ceny teprve v případě, že změna bude odsouhlasena objednatelem.
- c) Objednateli vzniká právo na snížení sjednané ceny teprve v případě, že změna bude odsouhlasena zhotovitelem.
- d) Zhotoviteli zaniká jakýkoliv nárok na zvýšení sjednané ceny, jestliže neoznámí, prostřednictvím technického dozoru, nutnost jejího překročení a výši požadovaného zvýšení ceny bez zbytečného odkladu poté, kdy se ukázalo, že je zvýšení ceny nevyhnutelné. Toto oznámení však nezakládá právo zhotovitele na zvýšení sjednané ceny. Zvýšení sjednané ceny je možné pouze za podmínek daných tímto smluvním ujednáním.
- e) Cenu podle čl. 4, odst. 4.1 této smlouvy je možné zvýšit pouze v případě provedení prací nad rámec množství nebo kvality uvedené v předané projektové dokumentaci stavby a v příloze č. 1 této smlouvy, a to ve výši a za podmínek stanovených v zákoně o veřejných zakázkách.

4.6. Vícepráce a méněpráce a způsob jejich prokazování

- a) Vyskytnou-li se při provádění díla vícepráce nebo méněpráce, je zhotovitel povinen provést jejich přesný soupis včetně jejich ocenění a tento soupis (Změnový list s pořadovým číslem změny) předložit technickému doзору a objednateli k odsouhlasení; v případě víceprací před jejich provedením.
- b) Vícepráce budou oceněny takto: na základě písemného soupisu víceprací, odsouhlaseného technickým dozorem a oběma smluvními stranami, doplní zhotovitel prioritně jednotkové ceny položek podle smluvního rozpočtu; pokud v nich práce a dodávky tvořící vícepráce nebudou obsaženy, použije zhotovitel položky podle již v rozpočtu použité cenové soustavy s aktuální cenovou úrovní; pokud se položka změny v rozpočtu stavebních prací nenachází ve smluvním rozpočtu a není možné použít položku z již v rozpočtu použité cenové soustavy nejbližší podobnou, bude použita individuální kalkulace ceny a její výpočet bude věcně a technicky zdůvodněn.
- c) Méněpráce budou oceněny takto: do písemného soupisu méněprací, odsouhlaseného technickým dozorem a oběma smluvními stranami, doplní zhotovitel skutečné množství měrných jednotek s jednotkovými cenami podle položkového výkazu výměr z předložené nabídky a stanoví tak skutečný rozsah a cenu provedených prací.

- 4.7. Objednatel je povinen vyjádřit se k návrhu zhotovitele nejpozději do 5-ti dnů ode dne předložení návrhu zhotovitele.

5. Platební podmínky

- 5.1. Fakturace bude prováděna 1x měsíčně na základě skutečně provedených a převzatých prací, jejichž soupis bude tvořit přílohu faktury. **Všechny faktury budou označeny logem SFDI dle předepsaných pravidel.**
- 5.2. Pozastávka bude činit u každé faktury 5 % z fakturované částky včetně DPH. Celá pozastávka bude pak uvolněna na základě písemné žádosti zhotovitele po převzetí díla jako celku a odstranění příp. drobných vad a nedodělků zjištěných nejpozději při závěrečné kontrolní prohlídce.
- 5.3. Lhůta splatnosti faktur činí 30 kalendářních dnů ode dne jejich doručení objednateli. Platby budou probíhat výhradně v Kč a rovněž veškeré cenové údaje budou v této měně. Konečná faktura musí obsahovat soupis všech faktur vystavených od zahájení stavby.
- 5.4. Faktura bude vystavena v souladu s přísl. ustanoveními zákona č. 235/2004 Sb., v platném znění do 3 dnů po převzetí prací. Nebude-li obsahovat obvyklé a podstatné náležitosti, je objednatel oprávněn vrátit ji zhotoviteli k doplnění. V takovém případě přestává běžet původní lhůta splatnosti a nová lhůta spočítá se běžet doručením opravené faktury objednateli.



6. Provádění díla

- 6.1. Zhotovitel prohlašuje, že se důkladně seznámil s projektovou dokumentací pro provádění stavby a že bude při přípravě i při provádění prací postupovat dle ní.
- 6.2. Zhotovitel je povinen provést dílo na svůj náklad a nebezpečí a je oprávněn provést je ještě před stanovenou dobou.
- 6.3. Zhotovitel je povinen seznámit se po převzetí staveniště s rozmístěním a trasou podzemních vedení na staveništi dle PD a tyto buď vhodným způsobem přeložit nebo chránit, aby v průběhu provádění díla nedošlo k jejich poškození.
- 6.4. Zhotovitel je povinen staveniště zabezpečit proti vstupu nepovolaných osob a zajistit dodržování všech předpisů v oblasti bezpečnosti práce a požární ochrany i v případě mimořádných událostí.
- 6.5. Při předání staveniště bude vybranému zhotoviteli zároveň předáno pravomocné stavební povolení na předmětnou stavbu a 2 paré předmětné projektové dokumentace. Náklady spojené se zařízením a následnou likvidací staveniště nese zhotovitel včetně úklidu a uvedení do původního stavu prostor, jejichž úpravy nejsou součástí předmětu plnění této zakázky, ale budou stavbou dotčeny.
- 6.6. Náklady na energie, náklady na vytýčení stavby a veškerých inženýrských sítí dle podkladů předaných objednatelem, geodetické práce, veškerou dopravu, skládku, případně mezideponii materiálu, a to i vytěženého, včetně likvidace veškerých odpadů, jsou zahrnuty v nabídkové ceně. Vlastní realizaci stavby bude zhotovitel řešit tak, aby neměla nepříznivý dopad na životní prostředí a okolí stavby.
- 6.7. Ode dne převzetí staveniště je zhotovitel povinen vést stavební deník v souladu s platným stavebním zákonem a jeho prováděcími předpisy. Investor a TDS jsou oprávněni záznamy v deníku sledovat a připojovat k nim své stanovisko.
- 6.8. Stavba mostu probíhat za úplné uzavírky v místě mostu. Doprava bude vedena po provizorní komunikaci na povodní straně mostu (dle PD – DIO).
- 6.9. Zhotovitel je povinen upozornit objednatele bez zbytečného odkladu na nevhodnou povahu věcí převzatých od objednatele nebo pokynů daných mu objednatelem k provedení díla, jestliže zhotovitel mohl tuto nevhodnost zjistit při vynaložení odborné péče.
- 6.10. Dále je zhotovitel povinen upozornit objednatele na nepředpokládané skutečnosti a skryté překážky, které mohou mít vliv na další průběh stavby nebo znemožňují provedení díla dohodnutým způsobem a byly zjištěny v průběhu stavby. V případě vzájemné dohody obou stran na změně technologie stavby/použitého materiálu, kdy je tato spojena s navýšením ceny za dílo, platí ujednání viz body 4.4. - 4.7. této SoD a je nutno uzavřít písemný dodatek ke smlouvě o dílo. Pokud taková změna nevyžaduje navýšení ceny za dílo, lze ji provést změnovým listem podepsaným TDS a osobou oprávněnou zhotovitelem jednat ve věcech provádění stavby.
- 6.11. Objednatel si vyhrazuje právo organizovat kontrolní dny a jejich četnost určeným zástupcem objednatele v závislosti na průběhu stavebních prací.
- 6.12. Objednatel si vyhrazuje právo zkontrolovat předmět díla při jeho provádění ve stupni před zakrytím jednotlivých konstrukčních vrstev. Zhotovitel je povinen pozvat jej na provedení kontroly s 3denním předstihem a je povinen zabezpečit účast svých pracovníků při kontrole a prověřování svých dodávek a prací, které provádí oprávněný zástupce objednatele a učinit neprodleně opatření k odstranění příp. zjištěných závad.
- 6.13. Na vyzvání objednatele, nejpozději však v termínu předání a převzetí díla doloží zhotovitel soubor certifikátů rozhodujících materiálů užitých k vybudování díla. Na vyžádání objednatele, technického či autorského dozoru je zhotovitel povinen předložit kdykoliv v průběhu provádění prací příslušné certifikáty, technické listy a technologické postupy stanovené výrobcem pro jednotlivé materiály a výrobky. V případě nepředložení těchto dokumentů má technický dozor právo práce na díle pozastavit až do doby předložení dokumentů, aniž by zhotoviteli vznikl nárok na prodloužení termínu



dokončení díla.

- 6.14. Zhotovitel je povinen písemně oznámit objednateli nebo jeho zástupci ve věcech technických nejpozději 15 kalendářních dnů předem, kdy bude stavba připravena k předání. Objednatel je pak povinen nejpozději do 3 pracovních dnů od termínu stanoveného zhotovitelem zahájit přejímací řízení a řádně v něm pokračovat.
- 6.15. Předání stavby proběhne fyzickým převzetím pověřeným pracovníkem objednatele – TDS – uvedeným ve smlouvě o dílo. Při přejímacím řízení je zhotovitel povinen předložit doklady potřebné k uvedení stavby do režimu předčasného užívání a vyžadované příslušným správním orgánem. Předání stavby proběhne protokolárně zápisem, v jehož závěru objednatel prohlásí, zda stavbu přejímá nebo nepřejímá, a pokud ne, z jakých důvodů. Drobné vady, popřípadě nedodělky nebrání užívání a postupu dalších prací nebudou důvodem nepřevzetí stavby a uplatnění sankcí, pokud bude oprávněnými osobami obou stran dohodnut termín jejich odstranění.
- 6.16. Zhotovitel splní svou povinnost provést dílo jeho řádným zhotovením a předáním objednateli bez vad a nedodělků. Nejpozději při termínu předání díla jako celku zhotovitel dodá ve 3 vyhotoveních závěrečnou zprávu zhotovitele obsahující výsledky zkoušek, kontrol a měření, stanovených v příslušných technologických postupech a KZP, kopii stavebního deníku, rozhodnutí správních orgánů vydaných v průběhu stavby a další doklady dle čl. 3.6 této smlouvy. O předání a převzetí díla jsou zhotovitel a objednatel povinni sepsat protokol, v jehož závěru objednatel prohlásí, zda dílo přejímá nebo nepřejímá, a pokud ne, z jakých důvodů.
- 6.17. Zhotovitel je povinen se zúčastnit řízení o předčasném užívání stavby a závěrečné kontrolní prohlídky, pokud jej přizve stavební úřad. V případě, že se zhotovitel přes řádné pozvání nedostaví, nese veškeré náklady na opakovanou závěrečnou kontrolní prohlídku.
- 6.18. Objednatelem je na uvedené stavbě určen koordinátor pro realizaci stavby uvedený v bodě 1.1. Zhotovitel se zavazuje k součinnosti s tímto určeným koordinátorem BOZP pro realizaci díla v rozsahu uložených povinností daných zák. č. 309/2006 Sb., v aktuálním znění § 16. O určeném koordinátoru a v druhé větě uvedených povinnostech je zhotovitel povinen v dostatečném časovém předstihu (nejméně 8 dní před jeho nástupem na stavenišť) prokazatelně informovat další právnické či fyzické osoby, které budou na staveništi pracovat. V případě nedodržení tohoto ustanovení bude případná pokuta udělená kontrolními orgány (OIP) uplatněna k úhradě u zhotovitele.

7. Záruční podmínky a odpovědnost za škodu

- 7.1. Zhotovitel poskytuje na uvedené dílo záruku v délce **60 měsíců** na celý předmět plnění. Po tuto dobu odpovídá za vady, které objednatel zjistil a které včas reklamoval. Záruční lhůta začíná plynout ode dne předání a převzetí stavby.
- 7.2. Reklamací lze uplatnit nejpozději do posledního dne záruční lhůty, přičemž i reklamáce odeslaná objednatelem v poslední den záruční lhůty se považuje za včas uplatněnou.
- 7.3. Objednatel je povinen vady písemně reklamovat u zhotovitele bez zbytečného odkladu po jejich zjištění. V reklamaci musí být vady popsány a uvedeno, jak se projevují.
- 7.4. Zhotovitel je povinen nejpozději do 5 kalendářních dnů (není-li objednatelem v nahlášení závady stanoveno jinak) od písemného nahlášení reklamované závady nastoupit k odstranění reklamačních vad a nejpozději do uplynutí lhůty odsouhlasené oprávněnými zástupci obou stran vady odstranit.
- 7.5. V případě, že zhotovitel nenastoupí k odstranění záručních vad zjištěných a uplatněných objednatelem v souladu se smlouvou o dílo, případně pokud je neodstraní v oboustranně dohodnutém termínu, má objednatel právo zadat odstranění takovýchto vad třetí straně na náklady zhotovitele. Takto odstraněné vady budou považovány za odstraněné zhotovitelem a zhotovitel ponese dál záruku za celé dílo v plném rozsahu dle této smlouvy, včetně vad odstraněných třetí stranou.

Ministerstvo dopravy
Státní fond dopravní
infrastruktury



- 7.6. Prokáže-li se ve sporných případech, že objednatel reklamoval neoprávněně, tzn., že jím reklamovaná vada nevznikla vinou zhotovitele a že se na ni nevztahuje záruční lhůta resp., že vadu způsobil nevhodným užíváním díla objednatel apod., je objednatel povinen uhradit zhotoviteli veškeré jemu v souvislosti s odstraněním vady vzniklé náklady.
- 7.7. Zhotovitel odpovídá za škody způsobené předáním neúplných podkladů o staveništi či za škody vyplývající z vady nebo neúplnosti projektu tehdy, pokud je mohl na základě svých odborných znalostí při vynaložení potřebné péče zjistit a objednatele na ně upozornit.
- 7.8. Zhotovitel odpovídá za škodu způsobenou okolnostmi, které mají původ v povaze strojů, přístrojů nebo jiných věcí, které zhotovitel použil nebo hodlal použít při provádění díla.
- 7.9. Zhotovitel na sebe přejímá zodpovědnost za škody způsobené všemi účastníky výstavby na zhotovovaném díle po celou dobu výstavby, tzn. do převzetí díla objednatelem bez vad a nedodělků, stejně tak za škody způsobené svou činností objednateli nebo třetí osobě na majetku, tzn., že v případě jakéhokoliv narušení či poškození majetku (např. vjezdů, plotů, objektů, prostranství, inženýrských sítí) je zhotovitel povinen bez zbytečného odkladu tuto škodu odstranit a není-li to možné, tak finančně uhradit.
- 7.10. Povinnost zhotovitele nahradit škodu objednateli nebo třetím osobám a způsob náhrady škody se řídí přísl. ustanoveními zák. č. 89/2012 Sb., občanský zákoník, v pl. znění. Je-li již z povahy prováděného díla zřejmé, že ke škodám může dojít, je zhotovitel povinen s dotčenými osobami předem projednat přiměřenou náhradu.
- 7.11. Zhotovitel je povinen uzavřít pojištění proti škodám způsobeným jeho činností včetně možných škod způsobených ostatními účastníky výstavby, a to ve výši odpovídající možným rizikům ve vztahu k charakteru stavby a jejímu okolí, a to po celou dobu provádění díla.
- 7.12. Zhotovitel je rovněž povinen dodržovat ustanovení § 101 odst. 4 a násl. zákona č. 262/2006 Sb., v pl. znění.

8. Sankční ujednání

- 8.1. Zhotovitel je povinen zaplatit objednateli smluvní pokutu ve výši **0,5 %** z ceny díla bez DPH za každý i započatý kalendářní den prodlení s předáním stavby bez zásadních vad a nedodělků. (viz bod 6.15. této SoD).
- 8.2. Z důvodu nedodržení termínu předání díla jako celku, tzn. dodání veškerých chybějících podkladů a dokladů nutných pro řádné provedení závěrečné kontrolní prohlídky a úspěšné dokončení a finanční vypořádání díla jako celku, je zhotovitel povinen objednateli uhradit smluvní pokutu **10.000,- Kč** za každý i započatý kalendářní den prodlení.
- 8.3. Výše smluvní pokuty při nedodržení termínu na odstranění vad uvedených v zápisu o předání a převzetí stavby (viz bod 6.15. této SoD) a vad uplatněných v záruční době (viz bod 7.4. této SoD) účtovaná objednatelem bude **5.000,- Kč** za každou vadu, u níž je zhotovitel v prodlení, a za každý i započatý kalendářní den prodlení.
- 8.4. Zhotovitel je povinen zaplatit objednateli smluvní pokutu ve výši **15 000,-Kč** za každé prokázané odmítnutí závazného pokynu koordinátora bezpečnosti práce při zjištění nesouladů v činnosti zhotovitele na úseku BOZP.
- 8.5. Případné sankce udělené třetími osobami z důvodu nesplnění podmínek v bodě 6.18 této SoD jdou k tíži zhotovitele.
- 8.6. Smluvní pokuty budou objednatelem vyúčtovány samostatnými fakturami.
- 8.7. Nebude-li faktura uhrazena ve lhůtě splatnosti, je objednatel povinen zaplatit zhotoviteli úrok z prodlení ve výši **0,05 % z fakturované částky** za každý i započatý den prodlení.



9. Ostatní ujednání

- 9.1. Vzhledem ke spolufinancování stavby z prostředků SFDI je **zhotovitel povinen dodržovat pravidla publicity** dle aktuálního znění Pravidel pro poskytování finančních prostředků z rozpočtu Státního fondu dopravní infrastruktury na financování silnic II. a III. třídy ve vlastnictví krajů. Jde především o uvádění loga a informace o spolufinancování na všechny dokumenty a písemnosti, kde se jedná o použití finančních prostředků z rozpočtu SFDI. Pravidla i logo včetně manuálu jeho používání jsou ke stažení na www.sfdi.cz.
- 9.2. Úhradou smluvních pokut dle předchozích ustanovení není dotčeno právo objednatele na náhradu škody.
- 9.3. Objednatel je oprávněn odstoupit od smlouvy o dílo, pokud je z nečinnosti zhotovitele objektivně zřejmé, že dílo neprovede řádně a včas. Předtím, než od smlouvy odstoupí, vyrozumí zhotovitele písemně o tomto svém záměru a zároveň mu stanoví lhůtu pro zjednání nápravy. Pokud i v této lhůtě bude zhotovitel nečinný, je objednatel oprávněn bez dalšího od smlouvy odstoupit. Tím není dotčeno právo objednatele na náhradu vzniklé škody.
- 9.4. Technický dozor stavebníka bude provádět osoba, která bude objednatelem vybraná v rámci veřejné zakázky malého rozsahu na tuto činnost, bude nepropojená s dodavatelem a do této smlouvy bude doplněna před jejím podpisem.
- 9.5. Činnost koordinátora bezpečnosti práce bude provádět osoba vybraná objednatelem a do této smlouvy bude doplněna před jejím podpisem.
- 9.6. Smluvní strany sjednávají **rozvazovací podmínku vedoucí k neplatnosti této smlouvy** od samého počátku pro případ, že nebude přidělena finanční podpora z prostředků SFDI.

10. Závěrečná ustanovení

- 10.1. Tuto smlouvu lze měnit pouze písemným oboustranně potvrzeným a vzestupně číslovaným ujednáním výslovně nazvaným "Dodatek č. ... ke smlouvě o dílo č. ... „, Jiné zápisy, protokoly apod. se za změnu smlouvy nepovažují.
- 10.2. Obě smluvní strany berou na vědomí, že zadávací dokumentace objednatele č. **86/P/2018** a nabídka zhotovitele ze dne 30.5.2018 jsou nedílnou součástí této smlouvy.
- 10.3. Zhotovitel bere na vědomí tu skutečnost, že objednatel ve smyslu § 5 odst. 2 písm. b) zákona č. 101/2000 Sb., o ochraně osobních údajů, a dle Nařízení Evropského parlamentu a Rady (EU) 2016/679, o ochraně fyzických osob v souvislosti se zpracováním osobních údajů a o volném pohybu těchto údajů, a změně některých zákonů, v platném znění zpracovává a shromažďuje osobní údaje zhotovitele za účelem vyhotovení této smlouvy a jejich případného použití při realizaci práv a povinností smluvních stran v souvislosti s touto smlouvou.
- 10.4. Zhotovitel bere na vědomí, že smlouva bude uveřejněna na profilu zadavatele a v registru smluv způsobem umožňujícím dálkový přístup. Zhotovitel prohlašuje, že tato smlouva neobsahuje údaje, které tvoří předmět jeho obchodního tajemství podle § 504 zákona č. 89/2012 Sb., občanský zákoník.
- 10.5. Smluvní strany se dohodly na tom, že uveřejnění v registru smluv provede objednatel.
- 10.6. Tato smlouva nabývá platnosti dnem podpisu oprávněných zástupců obou smluvních stran a účinnosti dnem zveřejnění v registru smluv.
- 10.7. Nastanou-li u některé ze smluvních stran skutečnosti bránící řádnému plnění této smlouvy o dílo, je povinna to ihned bez zbytečného odkladu oznámit druhé straně a vyvolat jednání zástupců oprávněných k podpisu smlouvy.
- 10.8. Obě strany prohlašují, že došlo k dohodě o celém rozsahu této smlouvy o dílo.
- 10.9. Ve všech případech, které neřeší ujednání obsažená v této smlouvě, platí příslušná ustanovení občan-



ského zákoníku.

10.10. Tato smlouva o dílo je sepsána ve čtyřech stejnopisech s platností originálu, z nichž každá ze smluvních stran obdrží po dvou vyhotoveních včetně příloh.

10.11. Nedílnou součástí této SoD jsou přílohy:

- příloha č. 1 – Oceněný soupis prací z nabídky zhotovitele ze dne 30.5.2018
- příloha č. 2 – Seznam poddodavatelů, jejich identifikační údaje a prováděné stavební práce (včetně procentuálního vyjádření finančního podílu) nebo čestné prohlášení o skutečnosti, že zhotovitel bude veřejnou zakázku realizovat vlastními kapacitami, obojí vždy podepsané osobou oprávněnou jednat jménem či za zhotovitele
- příloha č. 3 – Závazný časový harmonogram stavebních prací
- příloha č. 4 – Kontrolní a zkušební plán

Za objednatele:

České Budějovice dne: 13. 07. 2018

Správa a údržba silnic Jihočeského kraje
Nemanická 2133/10, 370 10 Č. Budějovice
(10)

Ing. Jan Štícha
ředitel organizace

Za zhotovitele: OHL ŽS, a.s.

V Brně 10. 7. 2018

ředitel divize Dopravní stavby
Na základě Plné moci

OHL ŽS  

OHL ŽS, a.s.
Burešova 938/17, CZ - 602 00 Brno, Veveří
IČ: 463 42 796, DIČ: CZ46342796

Ministerstvo dopravy
Státní fond dopravní
infrastruktury



Akce je spolufinancována z prostředků Státního fondu dopravní infrastruktury

PLNÁ MOC

ev. číslo: RR 606139/2018

obchodní společnost

OHL ŽS, a.s.

Burešova 938/17, Veverří, 602 00 Brno,

IČ: 463 42 796

zapsaná v obchodním rejstříku vedeném u KS Brno, v oddíle B, vl. 695,
zastoupená Ing. Romanem Kocúrkem – 1. místopředsedou představenstva

Mgr. Danielou Musilovou - členem představenstva

(dále jen „OHL ŽS“)

zmocňuje tímto

datum narození: 

(dále jen „Zmocněnec“)


k zastupování společnosti OHL ŽS, včetně podepisování, ve věci:

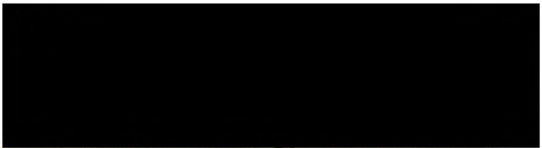
- *jednání a uzavření smlouvy o dílo s objednatelem (zadavatelem) - Správa a údržba silnic Jihočeského kraje, se sídlem: Nemanická 2133/10, 370 10 České Budějovice, IČO: 70971641, jejímž předmětem je realizace stavby «Most ev.č. 123-002 Vlášenice», jakož i ke všem právním jednáním vůči objednateli (zadavateli) souvisejícím s realizací předmětu této smlouvy, včetně dodatků a změn smlouvy o dílo a veškerých dalších právních jednání a úkonů za OHL ŽS jako dodavatele;*
- *uzavření smlouvy o dílo, včetně jejich dodatků, se subdodavatelem na výše uvedenou stavbu, nebo smlouvy kupní či jiné obdobné smlouvy, včetně jejich dodatků, s dodavatelem materiálu nebo služeb v souvislosti s realizací stavby, a to až do výše celkem 10 000 000,- Kč (bez DPH) na každou smlouvu (včetně dodatků).*

Zmocněnec nemůže pověřit dalšího zástupce.

Toto zmocnění má platnost do 30.6.2019

V Brně, dne 10.7.2018


Ing. Roman Kocúrek
1. místopředseda představenstva
OHL ŽS, a.s.


Mgr. Daniela Musilová
člen představenstva
OHL ŽS, a.s.

Toto zmocnění přijímám:

podpis: 

datum: 10.7.2018

OHL ŽS

410

OHL ŽS, a.s.

Burešova 938/17, CZ - 602 00 Brno, Veverří

IČ: 463 42 796, DIČ: CZ46342796



Firma: OHL ŽS a.s.

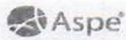
Soupis objektů s DPH

Stavba: Most ev.č.123 - 002 Vlášence

Varianta: ZŘ -

Odbytová cena: 5 350 464,22
OC+DPH: 6 474 061,71

Objekt	Popis	OC	DPH	OC+DPH
002	Všeobecné konstrukce a práce	828 430,21	173 970,34	1 002 400,55
SO 182	Dopravně inženýrská opatření	1 419 863,38	298 171,31	1 718 034,69
SO 201	Most ev.č. 123-002	3 102 170,63	651 455,83	3 753 626,46



Firma: OHL ZS a.s.

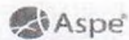
Příloha k formuláři pro ocenění nabídky

Stavba: Most ev.č.123 002 Vlášence

002 828 430,21

Rozpočet: 002 Všeobecné konstrukce a práce

Por. číslo	Kod.položky	Varianta	Název.položky	M.	Množství	Cena	
						Jednotková	Celkem
1	2	3	4	5	6	7	8
	0		Všeobecné konstrukce a práce				810 361,93
1	014101		POPLATKY ZA SKLÁDKU	M3			64 416,75
			nehodná zemina z výkopů, vč. uložení na skládku podkl. nestm. vrstvy vozovky (SO182) 113324: 47,1=47,1000 [A] výkopy (SO182) 131734: 178,63=178,6300 [B] podkl. nestm. vrstvy vozovky (SO201) 113324: 30,4=30,4000 [C] vyčištění koryta (SO201) 124734: 5=5,0000 [D] výkop pro most (SO201) 131834: 253,812=253,8120 [E] odečtení zásypu jam a rýh (SO201) 17411: -60,182=-60,1820 [F] Celkem: A+B+C+D+E+F=454,7600 [G] zahrnuje veškeré poplatky provozovateli skládky související s uložením odpadu na				
2	014102		POPLATKY ZA SKLÁDKU kámen, beton, železobeton konstrukce z kamene 966134: 6*2=10,0000 [E] konstrukce ze ŽB 966164: 84,874*2,5=212,1850 [F] Celkem: E+F=222,1850 [G] zahrnuje veškeré poplatky provozovateli skládky související s uložením odpadu na	T			37 171,55
3	014112		POPLATKY ZA SKLÁDKU TYP S-IO (INERTNÍ ODPAD) podkladní vozovková vrstva, izolace vozovkový kryt s asfalt. pojivem (SO182) 113134: 9,625*2,2=21,1750 [A] podkladní vozovková vrstva (SO201) 113334: 27,9*2,2=61,3800 [B] asfalt (SO201) 113724: 27,9*2,2=61,3800 [C] izolace (SO201) 97817: 65*1,2*0,01=0,7800 [D] Celkem: A+B+C+D=144,7150 [E] zahrnuje veškeré poplatky provozovateli skládky související s uložením odpadu na	T			48 421,64
4	02410		OBSLUHA PRO OBJEDNATELE - TECHNICKÝ PERSONÁL Opatření BOZP. Mzdové náklady na 1 pracovníka na 1 den – střežení mostu proti	HOD			28 552,32
5	02510		zahrnuje veškeré náklady spojené s objednatelem požadovaným personálem ZKOUŠENÍ MATERIÁLŮ ZKŮŠEBNOU ZHOTOVITELE dle TKP, ZTKP, není-li obsaženo v jedn. cenách - položky za celou stavbu	KČ			133 838,98
6	02811		zahrnuje veškeré náklady spojené s objednatelem požadovanými zkouškami PRŮZKUMNÉ PRÁCE GEOTECHNICKÉ NA POVRCHU Přebírka základové spáry geotechnikem	KČ			22 306,50
7	02910 a		zahrnuje veškeré náklady spojené s objednatelem požadovanými pracemi OSTATNÍ POŽADAVKY - ZEMĚMĚŘIČSKÁ MĚŘENÍ geodetické sledování během stavby	KČ			16 729,87
8	02910 b		zahrnuje veškeré náklady spojené s objednatelem požadovanými pracemi OSTATNÍ POŽADAVKY - ZEMĚMĚŘIČSKÁ MĚŘENÍ vytyčení stavby	KČ			134 954,30
9	02910 c		zahrnuje veškeré náklady spojené s objednatelem požadovanými pracemi OSTATNÍ POŽADAVKY - ZEMĚMĚŘIČSKÁ MĚŘENÍ zaměření skutečného stavu po provedení stavby	KČ			39 036,37
10	02940 a		zahrnuje veškeré náklady spojené s objednatelem požadovanými pracemi OSTATNÍ POŽADAVKY - VYPRACOVÁNÍ DOKUMENTACE Vypracování RDS SO182 + SO201	KČ			167 298,72
11	02940 b		zahrnuje veškeré náklady spojené s objednatelem požadovanými pracemi OSTATNÍ POŽADAVKY - VYPRACOVÁNÍ DOKUMENTACE Vypracování DSPS	KČ			13 383,90
12	02940 c		zahrnuje veškeré náklady spojené s objednatelem požadovanými pracemi OSTATNÍ POŽADAVKY - VYPRACOVÁNÍ DOKUMENTACE Vypracování ML	KČ			6 691,95
13	02950		zahrnuje veškeré náklady spojené s objednatelem požadovanými pracemi OSTATNÍ POŽADAVKY - POSUDKY, KONTROLY, REVIZNÍ ZPRÁVY vypracování plánu kontrol a údržby	KČ			1 672,99
14	029522		zahrnuje veškeré náklady spojené s objednatelem požadovanými pracemi OSTATNÍ POŽADAVKY - REVIZNÍ ZPRÁVY první hlavní prohlídka mostu	KUS			11 153,25
15	02991		zahrnuje veškeré náklady spojené s objednatelem požadovanými pracemi OSTATNÍ POŽADAVKY - INFORMAČNÍ TABULE Opatření BOZP - pásky, sloupky, ceďulky, prkna na zábrany apod.	KUS			12 826,20
16	03100		položka zahrnuje: - dodání a osazení informačních tabulí v předepsaném provedení a množství s obsahem předepsaným zadavatelem - veškeré nosné a upevňovací konstrukce - základové konstrukce včetně nutných zemních prací - demontáž a odvoz po skončení platnosti ZARÍZENÍ STAVENIŠTĚ - ZŘÍZENÍ, PROVOZ, DEMONTÁŽ	KČ			66 919,49
17	03750		zahrnuje objednatel povelné náklady na pořízení (event. pronájem), provozování, POMOC PRÁCE ZA JIŠTĚNEBO ZŘÍZENÍ Opatření BOZP. Dvoutýčové zábradlí z lešňových trubek, zakotvené a zapřené do 0,75*13,55*2=20,3250 [A] zahrnuje objednatel povelné náklady na požadovaná zařízení zhotovitele	bm			4 987,15
9			Ostatní konstrukce a práce				18 068,28
18	916814		ODDĚL OPLCENÍ S PODSTAVCI DRÁTĚNNÉ - DOD, MONTÁŽ, DEMONTÁŽ Opatření BOZP. Přičné zaplacení komunikace, výška plotu 1,8 m. 2*6=12,0000 [A] položka zahrnuje: - dodání zařízení v předepsaném provedení včetně jejich osazení - údržbu po celou dobu trvání funkce, náhradu zničených nebo ztracených kusů, nutnou opravu poškozených částí	M			18 068,28



Firma: OHL ŽS a.s.

Příloha k formuláři pro ocenění nabídky

Stavba: Most ev.č.123 002 Vlášence

SO 182 1 419 863,38

Rožpočet: SO 182 Dopravné inženýrská opatření

Poř. číslo	Kód položky	Varianta	Název položky	MJ	Množství	Cena		
						Jednotková	Celkem	
1	2	3	4	5	6	7	8	
Zemní práce							82 450,13	
1	113134		ODSTRANĚNÍ KRYTŮ ZPEVNĚNÝCH PLOCH S ASFALT POJIVEM, ODVOZ DO provizorní komunikace cca v tl. 5 cm + 50 % rezerva na obnovu provizorní díle pol. 56361: 192,5*0,05*1,5=14,4375 [A] Položka zahrnuje veškerou manipulaci s vybouranou suťí a s vybouranými hmotami vč.	M3			5 758,45	
2	113324		ODSTRANĚNÍ PODKL. ZPEVNĚNÝCH PLOCH Z KAMENIVA NESTMEL, ODVOZ DO podkl. vrstvy vozovky, včetně odvozu díle pol. 56333: 227,5*0,15=34,1250 [A] díle pol. 56932: 77,1*0,1=7,7100 [B] díle pol. 27152: 5,265=5,2650 [C] Celkem: A+B+C=47,1000 [D] Položka zahrnuje veškerou manipulaci s vybouranou suťí a s vybouranými hmotami vč.	M3			8 226,49	
3	131734		HLOUBENÍ JAM ZAPAŽ I NEPAŽ TR. I, ODVOZ DO 5KM výkopy pro odtěžení násypu pro provizorium, včetně odvozu, viz pol. 17180 položka zahrnuje: - vodorovná a svislá doprava, přemístění, přeložení, manipulace s výkopkem - kompletní provedení výkopkyvky nezapažené i zapažené - ošetření výkopů po celou dobu práce v něm vč. klimatických opatření - zřízení výkopů v blízkosti podzemního vedení, konstrukcí a objektů vč. jejich dočasného zajištění - zřízení pod vodou, v okolí výbušnin, ve stísněných prostorech a pod. - příplatek za lepkovost - těžení po vrstvách, pásech a po jiných nutných částech (figurách) - čerpání vody vč. čerpacích jímek, potrubí a pohotovostní čerpací soupravy (viz ustanovení k pol. 1151,2) - potřebné snížení hladiny podzemní vody - těžení a rozpojování jednotlivých balvanů - vyťahování a nošení výkopku - svahování a přesvah. svahů do konečného tvaru, výměna hornin v podloží a v pláni znehodnocené klimatickými vlivy - ruční výkopky, odstranění kořenů a napadávek - pažení, vzetpení a rozepření vč. přepážování (vyjma štětových stěn) - úpravu, ochranu a očištění dna, základové spáry, stěn a svahů - odvedení nebo obvedení vody v okolí výkopů a ve výkopěch	M3			30 601,11	
4	17180		ULOŽENÍ SYPANINY DO NÁSPY Z NAKUPOVANÝCH MATERIÁLŮ náspové těleso provizorní komunikace 27,5*6,2+4,4*0,5+7,9*0,75=178,6250 [A] položka zahrnuje: - kompletní provedení zemní konstrukce (náspového tělesa včetně aktivní zóny) včetně nákupu a dopravy materiálu dle zadávací dokumentace - úprava ukládaného materiálu vlhčením, tříděním, promícháním nebo vysoušením, příp. jiné úpravy za účelem zlepšení jeho mech. vlastností - hutnění i různé míry hutnění - ošetření úložště po celou dobu práce v něm vč. klimatických opatření - zřízení v okolí vedení, konstrukcí a objektů a jejich dočasné zajištění - zřízení provádění vč. hutnění ve ztížených podmínkách a stísněných prostorech - ztížené ukládání sypaniny pod vodu - ukládání po vrstvách a po jiných nutných částech (figurách) vč. dospávek - spouštění a nošení materiálu - výměna částí zemní konstrukce znehodnocené klimatickými vlivy - ruční hutnění a vyplň jam a prohlubní v podloží - úprava, očištění, ochrana a zhutnění podloží - svahování, hutnění a uzavírání povrchů svahů - zřízení lavic na svazích - udržování úložště a jeho ochrana proti vodě	M3			29 883,96	
5	18481		OCHRANA STROMŮ BEDNĚNÍM ochrana stromů podél provizoria 3x 3*3=27,0000 [A] položka zahrnuje veškerý materiál, výrobky a polotovary, včetně mimostaveništní a	M2			7 980,12	
Základy							437 567,98	
6	22694		ZÁPOROVÉ PAŽENÍ Z KOVŮ DOČASNĚ Pažení pro výkopy základů mostu HEB 140, včetně odstranění 0,0338*5,5*10(ks)+0,0338*4*6(ks)=2,6702 [A] položka zahrnuje opotřebení ocelových zápor, jejich osazení do připravených vrtů	T			65 514,19	
7	22695A		VYDŘEVA ZÁPOROVÉHO PAŽENÍ DOČASNĚ (PLOCHA) 9*2,5+5*2=32,5000 [A] položka zahrnuje osazení pažin bez ohledu na druh, jejich opotřebení a jejich	M2			43 497,68	
8	264115		VRTY PRO PILOTY TR. I D DO 300MM Vrty pro HEB 140 (záporové pažení) 10*5,5+6*4=79,0000 [A] položka zahrnuje: - zřízení vrtu, svislou a vodorovnou dopravu zeminy bez uložení na skládku, vrtací práce zapaž. i nepaž. vrtu - čerpání vody z vrtu, vyčištění vrtu - zabezpečení vrtacích prací - dopravu, nájem, provoz a přemístění, montáž a demontáž vrtacích zařízení a dalších mechanismů - lešení a podpěrné konstrukce pro práci a manipulaci s vrtacím zařízením a dalších mechanismů - vrtací plošiny vč. zemních prací, zpevnění, odvodnění a pod. - v případě zapažení dočasnými pažnicemi jejich opotřebení	M			184 485,54	
9	27152		POLŠTÁRE POD ZÁKLADY Z KAMENIVA DRČENÉHO hutněný šp polštář pod panely 1,3*27*0,15=5,2650 [A] položka zahrnuje dodávku předepsaného kameniva, mimostaveništní a vnitrostaveništní dopravu a jeho uložení	M3			4 380,64	
10	27212		ZÁKLADY Z DÍLCŮ ŽELEZOBETONOVÝCH základy pro mostní provizorium ze silničních panelů tl. 0,2m, vč. montáže, pronájmu a levá strana: 5(ks)*3*0,2*2=6,0000 [A] pravá strana: 63(ks)*3*0,2*2=75,6000 [B] Celkem: A+B=81,6000 [C]	M3			131 965,15	

		<ul style="list-style-type: none"> - dodání dílce požadovaného tvaru a vlastností, jeho skladování, doprava a osazení do definitivní polohy, včetně komplexní technologie výroby a montáže dílců, ošetření a ochrana dílců. - u dílců železobetonových a předpjatých veškerá výztuž, případně i tuhé kovové prvky a závěsná oka. - úpravy a zařízení pro uložení a transport dílce, - veškeré požadované úpravy dílců, včetně doplňkových konstrukcí a vybavení, - sestavení dílce na stavbě včetně montážních zařízení, plošin a prahů a pod., - výplň, těsnění a tmelení spár a spojů, - očištění a ošetření úložných ploch, - zednické výpomocce pro montáž dílců, - označení dílce výrobním štítkem nebo jiným způsobem. 				
11	272314	ZÁKLADY Z PROSTÉHO BETONU DO C25/30 (B30)	M3			7 724,78
		<p>betonáž záporového pažení</p> <p>0,067*0*2,5*5*2=2,1775 [A]</p> <ul style="list-style-type: none"> - dodání čerstvého betonu (betonové směsi) požadované kvality, jeho uložení do požadovaného tvaru při jakékoliv hustotě výztuže, konzistenci čerstvého betonu a způsobu hutnění, ošetření a ochrana betonu, - zhotovení nepropustného, mrazuvzdorného betonu a betonu požadované trvanlivosti a vlastností, - užití potřebných přísad a technologií výroby betonu, - zřízení pracovních a dilatačních spár, včetně potřebných úprav, výplně, vložek, opracování, očištění a ošetření, - bednění požadovaných konstr. (i ztracené) s úpravou dle požadované kvality povrchu betonu, včetně odbedňovacích a odskušovacích prostředků, - podpěrné konstr. (skruže) a lešení všech druhů pro bednění, uložení čerstvého betonu, výztuže a doplňkových konstr., vč. požadovaných otvorů, ochranných a bezpečnostních opatření a základů těchto konstrukcí a lešení, - vytvoření kotevnic čel, kapes, náltků, a sedel, - zřízení všech požadovaných otvorů, kapes, výklenků, vstupů, dutin, drážek a pod., vč. zřízení práce a úprav kolem nich, - úpravy pro osazení výztuže, doplňkových konstrukcí a vybavení. 				
	5	Komunikace				309 671,16
12	56333	VOZOVKOVÉ VRSTVY ZE ŠTĚRKODRTI TL. DO 150MM	M2			86 575,13
		<p>vozovkové vrstvy ze štěrkodrti</p> <p>plochy odměřené z AutoCadu: 37,7*177,8+12=227,5000 [A]</p> <ul style="list-style-type: none"> - dodání kameniva předepsané kvality a zrnitosti - rozprostření a zhutnění vrstvy v předepsané tloušťce - zřízení vrstvy bez rozlišení šířky, pokládání vrstvy po etapách - nezahmje postřiky, nátěry 				
13	56361	VOZOVKOVÉ VRSTVY Z RECYKLOVANÉHO MATERIÁLU TL. DO 50MM	M2			25 806,55
		<p>provizorní komunikace, vrstva z recyklovaného materiálu tl. 50 mm</p> <p>plochy odměřené z AutoCadu: 30*155+7,5=192,5000 [A]</p> <ul style="list-style-type: none"> - dodání recyklatu v požadované kvalitě - očištění podkladu - uložení recyklatu dle předepsaného technologického předpisu, zhutnění vrstvy v předepsané tloušťce - zřízení vrstvy bez rozlišení šířky, pokládání vrstvy po etapách, včetně pracovních spár a spojů 				
14	56932	ZPEVNĚNÍ KRAJNIC ZE ŠTĚRKODRTI TL. DO 100MM	M2			21 669,73
		<p>plochy odměřené z AutoCadu: 40,6*36,5=77,1000 [A]</p> <ul style="list-style-type: none"> - dodání kameniva předepsané kvality a zrnitosti - rozprostření a zhutnění vrstvy v předepsané tloušťce - zřízení vrstvy bez rozlišení šířky, pokládání vrstvy po etapách 				
15	572741	DVOURVSTVÝ ASFALTOVÝ NÁTĚR DO 2,0KG/M2	M2			43 370,25
		<p>viz pol. 56361</p> <ul style="list-style-type: none"> - dodání všech předepsaných materiálů pro nátěry v předepsaném množství - provedení dle předepsaného technologického předpisu - zřízení vrstvy bez rozlišení šířky, pokládání vrstvy po etapách - úpravu napojení, ukončení 				
16	57740B	VRSTVY PRO OBNOVU A OPRAVY Z ASF. BETONU ACO MODIFIK	M3			57 718,10
		<p>oprava komunikace - obrusná vrstva, ČERPÁNO SE SOUHLASEM INVESTORA</p> <p>0,04*250=10,0000 [A]</p> <ul style="list-style-type: none"> - dodání směsi v požadované kvalitě - očištění podkladu - uložení směsi dle předepsaného technologického předpisu, zhutnění vrstvy v předepsané tloušťce - zřízení vrstvy bez rozlišení šířky, pokládání vrstvy po etapách, včetně pracovních spár a spojů - úpravu napojení, ukončení podél obrubníků, dilatačních zařízení, odvodňovacích proužků, odvodňovačů, vpustí, šachet a pod. - nezahmje postřiky, nátěry 				
17	57740D	VRSTVY PRO OBNOVU A OPRAVY Z ASF. BETONU ACL MODIFIK	M3			69 981,00
		<p>oprava komunikace - ložná vrstva, ČERPÁNO SE SOUHLASEM INVESTORA</p> <p>0,06*250=15,0000 [A]</p> <ul style="list-style-type: none"> - dodání směsi v požadované kvalitě - očištění podkladu - uložení směsi dle předepsaného technologického předpisu, zhutnění vrstvy v předepsané tloušťce - zřízení vrstvy bez rozlišení šířky, pokládání vrstvy po etapách, včetně pracovních spár a spojů - úpravu napojení, ukončení podél obrubníků, dilatačních zařízení, odvodňovacích proužků, odvodňovačů, vpustí, šachet a pod. - nezahmje postřiky, nátěry 				
18	58910	VÝPLŇ SPAR ASFALTEM	M			4 550,40
		<p>napojení ramp</p> <p>položka zahrnuje:</p> <ul style="list-style-type: none"> - dodávku předepsaného materiálu - vyčištění a výplň spár tímto materiálem 				
	7	Přidružená stavební výroba				30 260,16
19	711509	OCHRANA IZOLACE NA POVRCHU TEXTILII	M2			30 260,16
		<p>separační geotextilie na stávajícím zpevnění</p> <p>15*3+6,5*34=266,0000 [A]</p> <p>položka zahrnuje:</p> <ul style="list-style-type: none"> - dodání předepsaného ochranného materiálu - zřízení ochrany izolace 				
	9	Ostatní konstrukce a práce				559 913,95
20	91228	SMĚROVÉ SLOUPKY Z PLÁST HMOT VČETNĚ ODRAZNÉHO PÁSKU	KUS			6 245,80
		<p>směrové sloupky po 45 m na provizorní komunikaci</p> <p>položka zahrnuje:</p> <ul style="list-style-type: none"> - dodání a osazení sloupku včetně nutných zemních prací - vnitrostaveništní a mimostaveništní doprava - odrazky plastové nebo z retroreflexní fólie 				
21	914122	DOPRAVNÍ ZNAČKY ZÁKLADNÍ VELIKOSTI OCELOVÉ FÓLIE TR 1 - MONTÁŽ S	KUS			2 855,20

		přechodné dopravní značení - pronájem včetně sloupků 14 týdnů A10: 2=2,0000 [A] A15: 2=2,0000 [B] B1: 2=2,0000 [C] B20a: 2=2,0000 [D] B26: 2=2,0000 [E] E13: 3=3,0000 [F] E3a: 2=2,0000 [G] P4: 1=1,0000 [H] Celkem: A+B+C+D+E+F+G+H=16,0000 [I]			
		položka zahrnuje: - dopravu demontované značky z dočasné skládky - osazení a montáž značky na místě určeném projektem - nutnou opravu poškozených částí nezahrnuje dodávku značky			
22	914123	DOPRAVNÍ ZNAČKY ZÁKLADNÍ VELIKOSTI OCELOVÉ FÓLIE TR 1 - DEMONTÁŽ přechodné dopravní značení - pronájem včetně sloupků 14 týdnů A10: 2=2,0000 [A] A15: 2=2,0000 [B] B1: 2=2,0000 [C] B20a: 2=2,0000 [D] B26: 2=2,0000 [E] E13: 3=3,0000 [F] E3a: 2=2,0000 [G] P4: 1=1,0000 [H] Celkem: A+B+C+D+E+F+G+H=16,0000 [I]	KUS		1 427,68
		položka zahrnuje odstranění, demontáž a odklizení materiálu s odvozem na			
23	914129	DOPRAVNÍ ZNAČKY ZÁKLAD VEL OCELOVÉ FÓLIE TR 1 - NÁJEMNÉ přechodné dopravní značení - pronájem včetně sloupků 14 týdnů dle pol. 914122: 16*14*7=1 568,0000 [A]	KSDEN		20 979,84
		položka zahrnuje sazbu za pronájem dopravních značek a zařízení, počet jednotek je			
24	915111	VODOROVNÉ DOPRAVNÍ ZNAČENÍ BARVOU HLADKÉ - DODÁVKA A POKLÁDKA provizorní dopravní vodovrné značení žluté 2*3*0,25=1,5000 [A]	M2		217,49
		položka zahrnuje: - dodání a pokládku nátěrového materiálu (měří se pouze natíraná plocha) - předznačení a reflexní úprava			
25	915112	VODOROVNÉ DOPRAVNÍ ZNAČENÍ BARVOU HLADKÉ - ODSTRANĚNÍ provizorní dopravní vodovrné značení žluté 2*3*0,25=1,5000 [A]	M2		334,59
		zahrnuje odstranění značení bez ohledu na způsob provedení (zatření, zbroušení) a			
26	916112	DOPRAV SVĚTLO VYŠTRAŽ SAMOSTATNĚ - MONTÁŽ S PŘESUNEM přechodové dopravní značení S7 - pronájem 14 týdnů	KUS		356,90
		položka zahrnuje: - přemístění zařízení z dočasné skládky a jeho osazení a montáž na místě určeném projektem - údržbu po celou dobu trvání funkce, náhradu zničených nebo ztracených kusů,			
27	916113	DOPRAV SVĚTLO VYŠTRAŽ SAMOSTATNĚ - DEMONTÁŽ přechodové dopravní značení S7 - pronájem 14 týdnů	KUS		178,46
		položka zahrnuje odstranění, demontáž a odklizení zařízení s odvozem na předepsané			
28	916119	DOPRAV SVĚTLO VYŠTRAŽ SAMOSTATNĚ - NÁJEMNÉ přechodové dopravní značení S7 - pronájem 14 týdnů 2*14*7=196,0000 [A]	KSDEN		6 558,16
		položka zahrnuje sazbu za pronájem zařízení. Počet měřných jednotek se určí jako			
29	916132	DOPRAV SVĚTLO VYŠTRAŽ SOUPRAVA 5KS - MONTÁŽ S PŘESUNEM přechodové dopravní značení - pronájem 14 týdnů	KUS		1 115,32
		položka zahrnuje: - přemístění zařízení z dočasné skládky a jeho osazení a montáž na místě určeném projektem - údržbu po celou dobu trvání funkce, náhradu zničených nebo ztracených kusů,			
30	916133	DOPRAV SVĚTLO VYŠTRAŽ SOUPRAVA 5KS - DEMONTÁŽ přechodové dopravní značení - pronájem 14 týdnů	KUS		557,66
		položka zahrnuje odstranění, demontáž a odklizení zařízení s odvozem na předepsané			
31	916139	DOPRAVNÍ SVĚTLO VYŠTRAŽNĚ SOUPRAVA 5 KUSŮ - NÁJEMNÉ přechodové dopravní značení - pronájem 14 týdnů 2*14*7=196,0000 [A]	KSDEN		32 790,80
		položka zahrnuje sazbu za pronájem zařízení. Počet měřných jednotek se určí jako			
32	916152	SEMAFOROVÁ PŘENOSNÁ SOUPRAVA - MONTÁŽ S PŘESUNEM SSZ - sada (2ks) , pronájem 14 týdnů	KUS		836,49
		položka zahrnuje: - přemístění zařízení z dočasné skládky a jeho osazení a montáž na místě určeném projektem - údržbu po celou dobu trvání funkce, náhradu zničených nebo ztracených kusů,			
33	916153	SEMAFOROVÁ PŘENOSNÁ SOUPRAVA - DEMONTÁŽ SSZ - sada (2ks) , pronájem 14 týdnů	KUS		278,83
		položka zahrnuje odstranění, demontáž a odklizení zařízení s odvozem na předepsané			
34	916159	SEMAFOROVÁ PŘENOSNÁ SOUPRAVA - NÁJEMNÉ SSZ - sada (2ks) , pronájem 14 týdnů 1*14*7=98,0000 [A]	KSDEN		54 650,68
		položka zahrnuje sazbu za pronájem zařízení. Počet měřných jednotek se určí jako			
35	916314	DOPRAVNÍ ZÁBRANY Z2 - DODÁVKA, MONTÁŽ, DEMONTÁŽ přechodné dopravní značení, pronájem 14 týdnů	KUS		356,90
		položka zahrnuje: - dodání zařízení v předepsaném provedení včetně jejich osazení - údržbu po celou dobu trvání funkce, náhradu zničených nebo ztracených kusů, nutnou opravu poškozených částí			
36	916332	SMĚROVACÍ DESKY Z4 JEDNOSTR S FÓLII TR 1 - MONTÁŽ S PŘESUNEM přechodné dopravní značení, pronájem 14 týdnů 12 (před a za mostem)+10(na provizorní komunikaci)=22,0000 [A]	KUS		3 925,90
		položka zahrnuje: - přemístění zařízení z dočasné skládky a jeho osazení a montáž na místě určeném projektem			
37	916333	SMĚROVACÍ DESKY Z4 JEDNOSTR S FÓLII TR 1 - DEMONTÁŽ přechodné dopravní značení, pronájem 14 týdnů 12 (před a za mostem)+10(na provizorní komunikaci)=22,0000 [A]	KUS		1 963,06
		položka zahrnuje odstranění, demontáž a odklizení zařízení s odvozem na předepsané			
38	916339	SMĚROVACÍ DESKY Z4 - NÁJEMNÉ přechodné dopravní značení, pronájem 14 týdnů 12 (před a za mostem)+10(na provizorní komunikaci)*14*7=2 156,0000 [A]	KSDEN		24 039,40
		položka zahrnuje sazbu za pronájem zařízení. Počet měřných jednotek se určí jako			

39	9166B2	DOČASNÁ SVODIDLA, ÚROVEŇ ZADRŽENÍ T2 - MONTÁŽ S PŘESUNEM pronájem 14 týdnů 9*3+7=34,0000 [A] položka zahrnuje: - přemístění zařízení z dočasné skládky a jeho osazení a montáž na místě určeném projektem	M		43 609,08
40	9166B3	DOČASNÁ SVODIDLA, ÚROVEŇ ZADRŽENÍ T2 - DEMONTÁŽ pronájem 14 týdnů 9*3+7=34,0000 [A] Položka zahrnuje odstranění, demontáž a odklizení zařízení s odvozem na předepsané	M		43 609,08
41	9166B9	DOČASNÁ SVODIDLA, ÚROVEŇ ZADRŽENÍ T2 - NÁJEMNÉ pronájem 14 týdnů 9*3+7*12*7=2 856,0000 [A] položka zahrnuje sazbu za pronájem zařízení. Počet měrných jednotek se určí jako	MDEN		159 279,12
42	918358	PROPUSTY Z TRUB DN 600MM zatrubnění toku, nájemné, montáž, demontáž Položka zahrnuje: - dodání a položení potrubí z trub z dokumentaci předepsaného materiálu a předepsaného průměru - případné úpravy trub (zkrácení, šikmé seřiznutí)	M		60 896,75
43	918372	PROPUSTY Z TRUB DN 1200MM zatrubnění toku, nájemné, montáž, demontáž Položka zahrnuje: - dodání a položení potrubí z trub z dokumentaci předepsaného materiálu a předepsaného průměru - případné úpravy trub (zkrácení, šikmé seřiznutí)	M		92 850,76



Firma: OHL ŽS a.s.

Příloha k formuláři pro ocenění nabídky

Stavba: Most ev.č.123 002 Vlášenice
Rožpočet: SO 201 Most ev.č. 123-002

SO 201 3 102 170,63

Por. číslo	Kód položky	Varianta	Název položky	MJ	Množství	Cena		
						Jednotková	Celkem	
1	2	3	4	5	6	7	8	
Zemní práce							221 815,65	
1	113324		ODSTRAN PODKL ZPEVNĚNÝCH PLOCH Z KAMENIVA NESTMEL, ODVOZ DO podkl. vrstvy vozovky, včetně odvozu <i>před mostem: 70*0,2=14,0000 [A] za mostem: 82*0,2=16,4000 [B] Celkem: A+B=30,4000 [C]</i> Položka zahrnuje veškerou manipulaci s vybouranou sutí a s vybouranými hmotami vč.	M3			5 309,66	
2	113334		ODSTRAN PODKL ZPEVNĚNÝCH PLOCH S ASFALT POJIVEM, ODVOZ DO 5KM <i>před mostem: 70*0,15=10,5000 [A] za mostem: 82*0,15=12,3000 [B] na mostě: 34*0,15=5,1000 [C] Celkem: A+B+C=27,9000 [D]</i> Položka zahrnuje veškerou manipulaci s vybouranou sutí a s vybouranými hmotami vč.	M3			9 578,07	
3	113724		FRÉZOVÁNÍ ZPEVNĚNÝCH PLOCH ASFALTOVÝCH, ODVOZ DO 5KM frézování celého úseku vč. mostu v tloušťce cca 10 cm, včetně odvozu na skládku <i>186*0,15=27,9000 [A]</i> Položka zahrnuje veškerou manipulaci s vybouranou sutí a s vybouranými hmotami vč.	M3			47 578,71	
4	11511		ČERPÁNÍ VODY DO 500 L/MIN čerpání nad rámec výkopových prací, ČERPÁNO SE SOUHLASEM INVESTORA <i>Tdnl*24hod=168,0000 [A]</i> Položka čerpání vody na povrchu zahrnuje i potrubí, pohotovost záložní čerpací	HOD			22 485,12	
5	12110		SEJMUTÍ ORNICE NEBO LESNÍ PŮDY sejmутi ornice podél každého z křidel, pod zpevněním, v místě terénních úprav a <i>vlevo před: 190*0,2=38,0000 [A] vpravo před: 150*0,2=30,0000 [B] vlevo za: 50*0,2=10,0000 [C] vpravo za: 15*0,2=3,0000 [D] Celkem: A+B+C+D=81,0000 [E]</i> položka zahrnuje sejmутi ornice bez ohledu na tloušťku vrstvy a její vodorovnou dopravu	M3			2 547,45	
6	124734		VYKOPÁVKY PRO KORYTA VODOTEČÍ TR. I, ODVOZ DO 5KM pročištění a urovnání dna koryta pod mostem a v okolí mostu, tl. cca 0,1 m <i>50*0,1=5,0000 [A]</i> položka zahrnuje: - vodorovná a svislá doprava, přemístění, přeložení, manipulace s výkopkem - kompletní provedení výkopávků nezapažené i zapažené - ošetření výkopistě po celou dobu práce v něm vč. klimatických opatření - zřízení výkopávek v blízkosti podzemního vedení, konstrukcí a objektů vč. jejich dočasného zajištění - zřízení pod vodou, v okolí výbušnin, ve stísněných prostorech a pod. - příplatek za lepivost - těžení po vrstvách, pásech a po jiných nutných částech (figurách) - čerpání vody vč. čerpacích jímek, potrubí a pohotovostní čerpací soupravy (viz ustanovení k pol. 1151,2) - potřebné snížení hladiny podzemní vody - těžení a rozpojování jednotlivých balvanů - vytahování a nošení výkopku - svahování a přesvah. svahů do konečného tvaru, výměna homin v podloží a v pláni znehodnocené klimatickými vlivy - ruční výkopávků, odstranění kořenů a napadávek - pažení, vzeptění a rozeptění vč. přepažování (výjma štětových stěn) - úpravu, ochranu a očištění dna, základové spáry, stěn a svahů - zhutnění podloží, případně i svahů vč. svahování - zřízení stupňů v podloží a lavic na svazích, není-li pro tyto práce zřízena samostatná položka	M3			585,55	
7	131834		- udržování výkopistě a jeho ochrana proti vodě HLOUBENÍ JAM ZAPAŽ I NEPAŽ TR. II, ODVOZ DO 5KM výkopy u opěr, vč. odvozu <i>OP1 + OP2: 11*18,3=201,3000 [A] náběžní zidky: 17,11*4,2=71,8620 [B] pro zpevnění záhozem u křídla 2L: 0,5*20,3=10,1500 [C] bourání NK (základy, opěry a křídla): -40,5=-40,5000 [D] příčné betonové prahy: 11*1=11,0000 [E] Celkem: A+B+C+D+E=253,8120 [F]</i> položka zahrnuje: - vodorovná a svislá doprava, přemístění, přeložení, manipulace s výkopkem - kompletní provedení výkopávků nezapažené i zapažené - ošetření výkopistě po celou dobu práce v něm vč. klimatických opatření - zřízení výkopávek v blízkosti podzemního vedení, konstrukcí a objektů vč. jejich dočasného zajištění - zřízení pod vodou, v okolí výbušnin, ve stísněných prostorech a pod. - těžení po vrstvách, pásech a po jiných nutných částech (figurách) - čerpání vody vč. čerpacích jímek, potrubí a pohotovostní čerpací soupravy (viz ustanovení k pol. 1151,2) - potřebné snížení hladiny podzemní vody - těžení a rozpojování jednotlivých balvanů - vytahování a nošení výkopku - svahování a přesvah. svahů do konečného tvaru, výměna homin v podloží a v pláni znehodnocené klimatickými vlivy - eventuelně nutné druhotné rozpojení odstředivé hominy - ruční výkopávků, odstranění kořenů a napadávek - pažení, vzeptění a rozeptění vč. přepažování (výjma štětových stěn) - úpravu, ochranu a očištění dna, základové spáry, stěn a svahů - odvedení nebo obvedení vody v okolí výkopistě a ve výkopistě	M3			70 658,72	
8	17180		ULOŽENÍ SYPANINY DO NÁSPŮ Z NAKUPOVANÝCH MATERIÁLŮ provedení rozšíření silničního tělesa <i>levá strana: 0,5*26=13,0000 [A] pravá strana: 0,15*13,5=2,0250 [B] Celkem: A+B=15,0250 [C]</i>	M3			2 513,68	

		<p>položka zahrnuje:</p> <ul style="list-style-type: none"> - kompletní provedení zemní konstrukce (násypového tělesa včetně aktivní zóny) včetně nákupu a dopravy materiálu dle zadávací dokumentace - úprava ukládaného materiálu vřícením, tříděním, promícháním nebo vysoušením, příp. jiné úpravy za účelem zlepšení jeho mech. vlastností - hutnění i různé míry hutnění - ošetření úložiště po celou dobu práce v něm vč. klimatických opatření - ztlížení v okolí vedení, konstrukcí a objektů a jejich dočasné zajištění - ztlížení provádění vč. hutnění ve ztlížených podmínkách a stísněných prostorech - ztlížené ukládání sypaniny pod vodu - ukládání po vrstvách a po jiných nutných částech (figurách) vč. dosypávek - spouštění a nošení materiálu - výměna částí zemní konstrukce znehodnocené klimatickými vlivy - ruční hutnění a výplň jam a prohlubní v podloží - úprava, očištění, ochrana a zhutnění podloží - svahování, hutnění a uzavírání povrchů svahů - zřízení lavic na svazích - udržování úložiště a jeho ochrana proti vodě 			
9	17320	<p>ZEMNÍ KRAJNICE A DOSYPÁVKY BEZ ZHUTNĚNÍ</p> <p>dosypávky, urovňování břehu koryt a napojení terénu před a za mostem</p> <p>povodní strana: 3'0,5=1,5000 [A] návodní strana: 3'0,5=1,5000 [B] Celkem: A+B=3,0000 [C]</p> <p>položka zahrnuje:</p> <ul style="list-style-type: none"> - kompletní provedení zemní konstrukce vč. výběru vhodného materiálu - úprava ukládaného materiálu vřícením, tříděním, promícháním nebo vysoušením, příp. jiné úpravy za účelem zlepšení jeho mech. vlastností - ošetření úložiště po celou dobu práce v něm vč. klimatických opatření - ztlížení v okolí vedení, konstrukcí a objektů a jejich dočasné zajištění - ztlížení provádění vč. hutnění ve ztlížených podmínkách a stísněných prostorech - ztlížené ukládání sypaniny pod vodu - ukládání po vrstvách a po jiných nutných částech (figurách) vč. dosypávek - spouštění a nošení materiálu - výměna částí zemní konstrukce znehodnocené klimatickými vlivy - svahování, hutnění a uzavírání povrchů svahů - udržování úložiště a jeho ochrana proti vodě 	M3		271,02
10	17411	<p>ZÁSYP JAM A RÝH ZEMINOU SE ZHUTNĚNÍM</p> <p>zásypy základů se zhut. zeminou vykopanou při výkopech</p> <p>líc základů (vč. boků): 24,4*0,34*2=16,5920 [A] náběžní zídka OP1: 1,5*7,5=11,2500 [B] náběžní zídka OP2: 11*2,94=32,3400 [C] Celkem: A+B+C=60,1820 [D]</p> <p>položka zahrnuje:</p> <ul style="list-style-type: none"> - kompletní provedení zemní konstrukce vč. výběru vhodného materiálu - úprava ukládaného materiálu vřícením, tříděním, promícháním nebo vysoušením, příp. jiné úpravy za účelem zlepšení jeho mech. vlastností - hutnění i různé míry hutnění - ošetření úložiště po celou dobu práce v něm vč. klimatických opatření - ztlížení v okolí vedení, konstrukcí a objektů a jejich dočasné zajištění - ztlížení provádění vč. hutnění ve ztlížených podmínkách a stísněných prostorech - ztlížené ukládání sypaniny pod vodu - ukládání po vrstvách a po jiných nutných částech (figurách) vč. dosypávek - spouštění a nošení materiálu - výměna částí zemní konstrukce znehodnocené klimatickými vlivy - ruční hutnění - udržování úložiště a jeho ochrana proti vodě 	M3		4 859,70
11	17481	<p>ZÁSYP JAM A RÝH Z NAKUPOVANÝCH MATERIÁLŮ</p> <p>zásypy základů se zhut. vč. dovozu</p> <p>rup OP1: 8,4*2,3=19,3200 [A] rub OP2: 8,4*2,3=19,3200 [B] Celkem: A+B=38,6400 [C]</p> <p>položka zahrnuje:</p> <ul style="list-style-type: none"> - kompletní provedení zemní konstrukce včetně nákupu a dopravy materiálu dle zadávací dokumentace - úprava ukládaného materiálu vřícením, tříděním, promícháním nebo vysoušením, příp. jiné úpravy za účelem zlepšení jeho mech. vlastností - hutnění i různé míry hutnění - ošetření úložiště po celou dobu práce v něm vč. klimatických opatření - ztlížení v okolí vedení, konstrukcí a objektů a jejich dočasné zajištění - ztlížení provádění vč. hutnění ve ztlížených podmínkách a stísněných prostorech - ztlížené ukládání sypaniny pod vodu - ukládání po vrstvách a po jiných nutných částech (figurách) vč. dosypávek - spouštění a nošení materiálu - výměna částí zemní konstrukce znehodnocené klimatickými vlivy - udržování úložiště a jeho ochrana proti vodě 	M3		34 550,34
12	17750	<p>ZEMNÍ HRÁZKY ZE ZEMIN NEPROPUSTNÝCH</p> <p>hrázky pro usměrnění vody, vč. odstranění</p> <p>2*2*4*0,25=4,0000 [A]</p> <p>položka zahrnuje:</p> <ul style="list-style-type: none"> - kompletní provedení zemní konstrukce vč. výběru vhodného materiálu - úprava ukládaného materiálu vřícením, tříděním, promícháním nebo vysoušením, příp. jiné úpravy za účelem zlepšení jeho mech. vlastností - hutnění i různé míry hutnění - ošetření úložiště po celou dobu práce v něm vč. klimatických opatření - ztlížení v okolí vedení, konstrukcí a objektů a jejich dočasné zajištění - ztlížení provádění vč. hutnění ve ztlížených podmínkách a stísněných prostorech - ztlížené ukládání sypaniny pod vodu - ukládání po vrstvách a po jiných nutných částech (figurách) vč. dosypávek - spouštění a nošení materiálu - výměna částí zemní konstrukce znehodnocené klimatickými vlivy - ruční hutnění a výplň jam a prohlubní v podloží - úprava, očištění, ochrana a zhutnění podloží - svahování, hutnění a uzavírání povrchů svahů - zřízení lavic na svazích - udržování úložiště a jeho ochrana proti vodě 	M3		1 014,48
13	18110	<p>ÚPRAVA PLÁNĚ SE ZHUTNĚNÍM V HORNINĚ TR. I</p> <p>úprava povrchu pláně</p> <p>dle pol. 56334: 185,5=185,5000 [A]</p> <p>položka zahrnuje úpravu pláně včetně vyrovnání výškových rozdílů. Míru zhutnění</p>	M2		1 613,85
14	18223	<p>ROZPROSTŘENÍ ORNICE VE SVAHU V TL. DO 0,20M</p> <p>zpětné ohumsování, vč. dovozu z meziskládky</p> <p>dle 12110: 81/0,2=405,0000 [A]</p> <p>položka zahrnuje:</p> <ul style="list-style-type: none"> nutné přemístění ornice z dočasných skládek vzdálených do 50m rozprostření ornice v předepsané tloušťce ve svahu přes 1:5 	M2		10 841,85

15	18241	ZALOŽENÍ TRÁVNÍKU RUČNÍM VÝSEVEM vč. 2x ošetřování dle 18223: 81/0,2=405,0000 [A] Zahnuje dodání předepsané travní směsi, její výsev na omci, zalévání, první Základy	M2		7 407,45
	2				571 670,25
16	21203	TRATIVODY KOMPLET Z TRUB NEKOV DN DO 150MM drenáž DN 150mm, vč. obsypu OP1: 10,5=10,5000 [A] OP2: 11,3=11,3000 [B] zed' OP1: 7,5=7,5000 [C] zed' OP2: 8,5=8,5000 [D] Celkem: A+B+C+D=37,8000 [E] Položka platí pro kompletní konstrukce trativodů a zahrnuje zejména: - výkop rýhy předepsaného tvaru v dané třídě těžitelnosti, výplň, zásyp trativodu včetně dopravy, uložení přebytečného materiálu, dodávky předepsaného materiálu pro výplň a zásyp - zřízení spojovací vrstvy - zřízení podkladu a lože trativodu z předepsaného materiálu - dodávka a uložení trativodu předepsaného materiálu a profilu - obsyp trativodu předepsaným materiálem, případně vložení separační nebo drenážní vložky	M		16 863,71
17	21341	DRENÁŽNÍ VRSTVY Z PLASTBETONU (PLASTMALTY) podélné žebro š. 150 mm v úžlabích úžlabí 0,15*6,5*0,045+odvodnění mostu 0,65*0,8*0,045=0,0673 [A] Položka zahrnuje: - dodávku předepsaného materiálu pro drenážní vrstvu, včetně mimostaveništní a vnitrostaveništní dopravy	M3		3 758,76
18	263316	VRTY PRO SVORNÍKY A KOTVY V PODZEMÍ DO 12M TŘ III D DO 80MM vrtý prům. 90 mm pro zemní hřeby OP1: 1,1*24=26,4000 [A] OP2: 1,1*26=28,6000 [B] Celkem: A+B=55,0000 [C] Položky vrtů v podzemí délky do 12m pro injektáže (s výjimkou tryskové), pro	M		126 867,95
19	272313	ZÁKLADY Z PROSTĚHO BETONU DO C16/20 (B20) podkladní beton OP1: 27,8*0,45=12,5100 [A] drenáž: 0,225*(10,45+11,3)+0,15*(7+10)=7,4438 [B] OP2: 30*0,15=4,5000 [C] pod chodníkovou římsou: 7,6*0,5*1=3,8000 [D] Celkem: A+B+C+D=28,2538 [E] - dodání čerstvého betonu (betonové směsi) požadované kvality, jeho uložení do požadovaného tvaru při jakékoliv hustotě výztuže, konzistenci čerstvého betonu a způsobu hutnění, ošetření a ochranu betonu, - zhotovení nepropustného, mrazuvzdorného betonu a betonu požadované trvanlivosti a vlastností, - užití potřebných přísad a technologií výroby betonu, - zřízení pracovních a dilatačních spar, včetně potřebných úprav, výplně, vložek, opracování, očištění a ošetření, - bednění požadovaných konstr. (i ztracené) s úpravou dle požadované kvality povrchu betonu, včetně odbedňovacích a odsukřovací prostředků, - podpěrné konstr. (skruže) a lešení všech druhů pro bednění, uložení čerstvého betonu, výztuže a doplňkových konstr., vč. požadovaných otvorů, ochranných a bezpečnostních opatření a základů těchto konstrukcí a lešení, - vytvoření kotevních čel, kapes, nálitků, a sedel, - zřízení všech požadovaných otvorů, kapes, výklenků, prostupů, dutin, drážek a pod., vč. zřízení práce a úprav kolem nich, - úpravy pro osazení výztuže, doplňkových konstrukcí a vybavení.	M3		93 906,97
20	272314	ZÁKLADY Z PROSTĚHO BETONU DO C25/30 (B30) základy nábežních zídek OP1: 6,1*0,55=3,3550 [A] OP2: 8,52*0,55=4,6860 [B] Celkem: A+B=8,0410 [C] - dodání čerstvého betonu (betonové směsi) požadované kvality, jeho uložení do požadovaného tvaru při jakékoliv hustotě výztuže, konzistenci čerstvého betonu a způsobu hutnění, ošetření a ochranu betonu, - zhotovení nepropustného, mrazuvzdorného betonu a betonu požadované trvanlivosti a vlastností, - užití potřebných přísad a technologií výroby betonu, - zřízení pracovních a dilatačních spar, včetně potřebných úprav, výplně, vložek, opracování, očištění a ošetření, - bednění požadovaných konstr. (i ztracené) s úpravou dle požadované kvality povrchu betonu, včetně odbedňovacích a odsukřovací prostředků, - podpěrné konstr. (skruže) a lešení všech druhů pro bednění, uložení čerstvého betonu, výztuže a doplňkových konstr., vč. požadovaných otvorů, ochranných a bezpečnostních opatření a základů těchto konstrukcí a lešení, - vytvoření kotevních čel, kapes, nálitků, a sedel, - zřízení všech požadovaných otvorů, kapes, výklenků, prostupů, dutin, drážek a pod., vč. zřízení práce a úprav kolem nich, - úpravy pro osazení výztuže, doplňkových konstrukcí a vybavení.	M3		28 519,26
21	272324	ZÁKLADY ZE ŽELEZOBETONU DO C25/30 (B30) vč. bednění, izolačních nátěrů (1xNp + 2xNa) OP1: 21,83*0,5=10,9150 [A] OP2: 23,57*0,5=11,7850 [B] Celkem: A+B=22,7000 [C] - dodání čerstvého betonu (betonové směsi) požadované kvality, jeho uložení do požadovaného tvaru při jakékoliv hustotě výztuže, konzistenci čerstvého betonu a způsobu hutnění, ošetření a ochranu betonu, - zhotovení nepropustného, mrazuvzdorného betonu a betonu požadované trvanlivosti a vlastností, - užití potřebných přísad a technologií výroby betonu, - zřízení pracovních a dilatačních spar, včetně potřebných úprav, výplně, vložek, opracování, očištění a ošetření, - bednění požadovaných konstr. (i ztracené) s úpravou dle požadované kvality povrchu betonu, včetně odbedňovacích a odsukřovací prostředků, - podpěrné konstr. (skruže) a lešení všech druhů pro bednění, uložení čerstvého betonu, výztuže a doplňkových konstr., vč. požadovaných otvorů, ochranných a bezpečnostních opatření a základů těchto konstrukcí a lešení, - vytvoření kotevních čel, kapes, nálitků, a sedel, - zřízení všech požadovaných otvorů, kapes, výklenků, prostupů, dutin, drážek a pod., vč. zřízení práce a úprav kolem nich, - úpravy pro osazení výztuže, doplňkových konstrukcí a vybavení.	M3		80 510,77
22	272365	VÝZTUŽ ZÁKLADŮ Z OCELI 10506, B500B parametrická spotřeba 180 kg/m3 0,14*22,7=3,1780 [A]	T		85 068,07

		<p>Položka zahrnuje veškerý materiál, výrobky a polotovary, včetně mimostaveništní a vnitrostaveništní dopravy (rovněž přesuny), včetně naložení a složení, případně s uložením</p> <ul style="list-style-type: none"> - dodání betonářské výztuže v požadované kvalitě, stříhání, řezání, chybání a spojování do všech požadovaných tvarů (vč. armakosťů) a uložení s požadovaným zajištěním polohy a krytí výztuže betonem, - veškeré svary nebo jiné spoje výztuže, - pomocné konstrukce a práce pro osazení a upevnění výztuže, - zednické výpomoci pro montáž betonářské výztuže, - úpravy výztuže pro osazení doplňkových konstrukcí, - ochranu výztuže do doby jejího zabetonování, - úpravy výztuže pro zřízení železobetonových kloubů, kotevnic prvků, závěsných ok a doplňkových konstrukcí, - veškerá opatření pro zajištění soudržnosti výztuže a betonu. 			
23	272366	<p>VÝZTUŽ ZÁKLADŮ Z KARI SÍTI</p> <p>výztuž podkladního betonu u OP1 - 2 vrstvy kari sítě B/100/100 $6m^2 \cdot 15ks \cdot 7,89kg/m^2 / 1000 = 0,7101 [A]$</p> <p>Položka zahrnuje veškerý materiál, výrobky a polotovary, včetně mimostaveništní a vnitrostaveništní dopravy (rovněž přesuny), včetně naložení a složení, případně s uložením</p> <ul style="list-style-type: none"> - dodání betonářské výztuže v požadované kvalitě, stříhání, řezání, chybání a spojování do všech požadovaných tvarů (vč. armakosťů) a uložení s požadovaným zajištěním polohy a krytí výztuže betonem, - veškeré svary nebo jiné spoje výztuže, - pomocné konstrukce a práce pro osazení a upevnění výztuže, - zednické výpomoci pro montáž betonářské výztuže, - úpravy výztuže pro osazení doplňkových konstrukcí, - ochranu výztuže do doby jejího zabetonování, - úpravy výztuže pro zřízení železobetonových kloubů, kotevnic prvků, závěsných ok a doplňkových konstrukcí, - veškerá opatření pro zajištění soudržnosti výztuže a betonu. 	T		19 005,14
24	28991	<p>ZEMNÍ HŘEBY</p> <p>hřebky prům. 25 mm, dl. 1,5 m do vývrtu, v rastru 1 m x 1 m + injekční hadičky + OP1: $1,5 \cdot 24 = 36,0000 [A]$ OP2: $1,5 \cdot 26 = 39,0000 [B]$ Celkem: $A+B=75,0000 [C]$</p> <p>položka zahrnuje dodávku a zaražení hřebů předepsaných v zadávací dokumentaci</p>	M		100 379,25
25	28997	<p>OPLÁŠTĚNÍ (ZPEVNĚNÍ) Z GEOTEXTILIE A GEOMŘÍŽOVIN</p> <p>ochrana PE folie v těsnici vrstvě, vykázaná 2x plocha ($((1+1) \cdot 300 \text{ g/m}^2)$) $2[OP1, OP2] \cdot 8,4 \cdot 2,9 \cdot 2 = 97,4400 [A]$</p> <p>Položka zahrnuje:</p> <ul style="list-style-type: none"> - dodávku předepsané geotextilie nebo geomřížoviny - úpravu, očištění a ochranu podkladu - přichycení k podkladu, případně zatížení - úpravy spojů a zajištění okrajů - úpravy pro odvodnění - nutné přesahy <p>- mimostaveništní a vnitrostaveništní dopravu</p>	M2		11 084,77
26	28999	<p>OPLÁŠTĚNÍ (ZPEVNĚNÍ) Z FÓLIE</p> <p>těsnící PE fólie v přechodových oblastech mostu $8,4 \cdot 2,9 \cdot 2 = 48,7200 [A]$</p> <p>Položka zahrnuje:</p> <ul style="list-style-type: none"> - dodávku předepsané fólie - úpravu, očištění a ochranu podkladu - přichycení k podkladu, případně zatížení - úpravy spojů a zajištění okrajů - úpravy pro odvodnění - nutné přesahy <p>- mimostaveništní a vnitrostaveništní dopravu</p>	M2		5 705,60
	3	Svítlé konstrukce			721 970,47
27	31717	<p>KOVOVÉ KONSTRUKCE PRO KOTVENÍ ŘÍMSY</p> <p>kotevní přípravky říms na mostě (6,0 kg/ks), á 1 m levá římsa: $6 \cdot 13 = 78,0000 [A]$ pravá římsa: $6 \cdot 13 = 78,0000 [B]$ Celkem: $A+B=156,0000 [C]$</p> <p>Položka zahrnuje dodávku (výrobu) kotevnic prvků předepsaného tvaru a jeho</p>	KG		17 398,68
28	31731	<p>ŘÍMSY Z PROST BETONU</p> <p>přechodový klín výtáhové bloky betonu před a za římsami mostu do nezámrzné OP1: $1,3 \cdot 1 \cdot 0,45 = 0,5850 [A]$ OP2: $1,3 \cdot 1 \cdot 0,45 = 0,5850 [B]$ Celkem: $A+B=1,1700 [C]$</p> <p>položka zahrnuje:</p> <ul style="list-style-type: none"> - dodání čerstvého betonu (betonové směsi) požadované kvality, jeho uložení do požadovaného tvaru při jakékoliv konzistenci čerstvého betonu a způsobu hutnění, ošetření a ochranu betonu, - zhotovení nepropustného, mrazuvzdorného betonu a betonu požadované trvanlivosti a vlastnosti, - užití potřebných přísad a technologií výroby betonu, - zřízení pracovních a dilatačních spár, včetně potřebných úprav, výpíně, viožek, opracování, očištění a ošetření, - bednění požadovaných konstr. (i ztracené) s úpravou dle požadované kvality povrchu betonu, včetně odbedňovacích a odskrúzovacích prostředků, - podpěrné konstr. (skruže) a lešení všech druhů pro bednění, uložení čerstvého betonu, doplňkových konstr., vč. požadovaných otvorů, ochranných a bezpečnostních opatření a základů těchto konstrukcí a lešení, - vytvoření kotevnic čel, kapes, náliček, a sedel, - zřízení všech požadovaných otvorů, kapes, výklenků, prostupů, dutin, drážek a pod., vč. zřízení práce a úprav kolem nich. 	M3		9 917,47
29	317325	<p>ŘÍMSY ZE ŽELEZOBETONU DO C30/37 (B37)</p> <p>římsy včetně bednění, pracovních a dilatačních spár levá římsa: $0,46 \cdot 13,765 = 6,3319 [A]$ pravá římsa: $0,26 \cdot 13,315 = 3,4619 [B]$ Celkem: $A+B=9,7938 [C]$</p>	M3		83 018,55

		<p>položka zahrnuje:</p> <ul style="list-style-type: none"> - dodání čerstvého betonu (betonové směsi) požadované kvality, jeho uložení do požadovaného tvaru při jakékoliv hustotě výztuže, konzistenci čerstvého betonu a způsobu hutnění, ošetření a ochranu betonu, - zhotovení nepropustného, mrazuvzdorného betonu a betonu požadované trvanlivosti a vlastností, - užití potřebných přísad a technologií výroby betonu, - zřízení pracovních a dilatačních spar, včetně potřebných úprav, výplně, vloček, opracování, očištění a ošetření, - bednění požadovaných konstr. (i ztracené) s úpravou dle požadované kvality povrchu betonu, včetně odbedňovacích a odskrucovacích prostředků, - podpěrné konstr. (skruže) a lešení všech druhů pro bednění, uložení čerstvého betonu, výztuže a doplňkových konstr., vč. požadovaných otvorů, ochranných a bezpečnostních opatření a základů těchto konstrukcí a lešení, - vytvoření kotevnicích čel, kapes, náliček, a sedel, - zřízení všech požadovaných otvorů, kapes, výklenků, prostupů, dutin, drážek a pod., vč. zřízení práce a úprav kolem nich, - úpravy pro osazení výztuže, doplňkových konstrukcí a vybavení. 			
30	317365	<p>VÝZTUŽ ŘÍMS Z OCELI 10505</p> <p>výztuž říms, parametrická spotřeba 160 kg/m3</p> <p>dle pol. 317326: 0,16*9,794=1,5670 [A]</p> <p>položka zahrnuje:</p> <ul style="list-style-type: none"> - dodání betonářské výztuže v požadované kvalitě, stříhání, řezání, ohýbání a spojování do všech požadovaných tvarů (vč. armakosů) a uložení s požadovaným zajištěním polohy a krytí výztuže betonem, - veškeré svary nebo jiné spoje výztuže, - pomocné konstrukce a práce pro osazení a upevnění výztuže, - zednické výpomoci pro montáž betonářské výztuže, - úpravy výztuže pro osazení doplňkových konstrukcí, - ochranu výztuže do doby jejího zabetonování, - úpravy výztuže pro zřízení železobetonových kloubů, kotevnicích prvků, závěsných ok a doplňkových konstrukcí, - veškerá opatření pro zajištění soudržnosti výztuže a betonu, - vodivé propojení výztuže, které je součástí ochrany konstrukce proti vlivům bludných proudů, vvvvedení do měřicích skříní nebo míst pro měření bludných proudů (vlastní 	T		41 945,14
31	333221	<p>OBKLAD MOSTNÍCH OPĚR A KŘÍDEL KVADROVÝ A ŘÁDKOVÝ</p> <p>kotvený obklad nábožních zidek, vč. kotvení</p> <p>levá: 0,2*10=2,0000 [A]</p> <p>pravá: 0,2*6,75=1,3500 [B]</p> <p>Celkem: A+B=3,3500 [C]</p> <p>položka zahrnuje dodávku a osazení dvoustranně lícovaného kamene, jeho případné</p>	M3		34 374,32
32	333314	<p>MOSTNÍ OPĚRY A KŘÍDLA Z PROSTĚHO BETONU DO C25/30 (B30)</p> <p>nábožní zidky</p> <p>OP1: 0,4*6,7+0,6*2,05=3,9100 [A]</p> <p>OP2: 0,4*10+0,6*1,4=4,8400 [B]</p> <p>Celkem: A+B=8,7500 [C]</p> <ul style="list-style-type: none"> - dodání čerstvého betonu (betonové směsi) požadované kvality, jeho uložení do požadovaného tvaru při jakékoliv hustotě výztuže, konzistenci čerstvého betonu a způsobu hutnění, ošetření a ochranu betonu, - zhotovení nepropustného, mrazuvzdorného betonu a betonu požadované trvanlivosti a vlastností, - užití potřebných přísad a technologií výroby betonu, - zřízení pracovních a dilatačních spar, včetně potřebných úprav, výplně, vloček, opracování, očištění a ošetření, - bednění požadovaných konstr. (i ztracené) s úpravou dle požadované kvality povrchu betonu, včetně odbedňovacích a odskrucovacích prostředků, - podpěrné konstr. (skruže) a lešení všech druhů pro bednění, uložení čerstvého betonu, výztuže a doplňkových konstr., vč. požadovaných otvorů, ochranných a bezpečnostních opatření a základů těchto konstrukcí a lešení, - vytvoření kotevnicích čel, kapes, náliček, a sedel, - zřízení všech požadovaných otvorů, kapes, výklenků, prostupů, dutin, drážek a pod., vč. zřízení práce a úprav kolem nich, - úpravy pro osazení výztuže, doplňkových konstrukcí a vybavení. 	M3		31 619,44
33	333325	<p>MOSTNÍ OPĚRY A KŘÍDLA ZE ŽELEZOVÉHO BETONU DO C30/37 (B37)</p> <p>křídla rámu, včetně izolačních nátěrů (1xNp + 2xNa)</p> <p>OP1 - křídlo L: 0,5*7,68=3,8400 [A]</p> <p>- křídlo P: 0,5*7,45=3,7250 [B]</p> <p>OP2 - křídlo L: 0,5*6,1=3,0500 [C]</p> <p>- křídlo P: 0,5*8,8=4,4000 [D]</p> <p>Celkem: A+B+C+D=15,0150 [E]</p> <ul style="list-style-type: none"> - dodání čerstvého betonu (betonové směsi) požadované kvality, jeho uložení do požadovaného tvaru při jakékoliv hustotě výztuže, konzistenci čerstvého betonu a způsobu hutnění, ošetření a ochranu betonu, - zhotovení nepropustného, mrazuvzdorného betonu a betonu požadované trvanlivosti a vlastností, - užití potřebných přísad a technologií výroby betonu, - zřízení pracovních a dilatačních spar, včetně potřebných úprav, výplně, vloček, opracování, očištění a ošetření, - bednění požadovaných konstr. (i ztracené) s úpravou dle požadované kvality povrchu betonu, včetně odbedňovacích a odskrucovacích prostředků, - podpěrné konstr. (skruže) a lešení všech druhů pro bednění, uložení čerstvého betonu, výztuže a doplňkových konstr., vč. požadovaných otvorů, ochranných a bezpečnostních opatření a základů těchto konstrukcí a lešení, - vytvoření kotevnicích čel, kapes, náliček, a sedel, - zřízení všech požadovaných otvorů, kapes, výklenků, prostupů, dutin, drážek a pod., vč. zřízení práce a úprav kolem nich, - úpravy pro osazení výztuže, doplňkových konstrukcí a vybavení. 	M3		74 187,46
34	333365	<p>VÝZTUŽ MOSTNÍCH OPĚR A KŘÍDEL Z OCELI 10505</p> <p>parametrická spotřeba 120 kg/m3</p> <p>0,12*15,015=1,8018 [A]</p> <p>Položka zahrnuje veškerý materiál, výrobky a polotovary, včetně mimostaveništní a vnitrostaveništní dopravy (rovněž přesuny), včetně naložení a složení, případně s uložení</p> <ul style="list-style-type: none"> - dodání betonářské výztuže v požadované kvalitě, stříhání, řezání, ohýbání a spojování do všech požadovaných tvarů (vč. armakosů) a uložení s požadovaným zajištěním polohy a krytí výztuže betonem, - veškeré svary nebo jiné spoje výztuže, - pomocné konstrukce a práce pro osazení a upevnění výztuže, - zednické výpomoci pro montáž betonářské výztuže, - úpravy výztuže pro osazení doplňkových konstrukcí, - ochranu výztuže do doby jejího zabetonování, - úpravy výztuže pro zřízení železobetonových kloubů, kotevnicích prvků, závěsných ok a doplňkových konstrukcí, - veškerá opatření pro zajištění soudržnosti výztuže a betonu. 	T		48 235,58
35	333366	<p>VÝZTUŽ MOSTNÍCH OPĚR A KŘÍDEL Z KARI SÍTI</p> <p>výztuž nábožních zidek z KARI síti 8/100/100, parametrická spotřeba 60kg/m3</p> <p>0,06*8,76=0,5250 [A]</p>	T		14 053,10

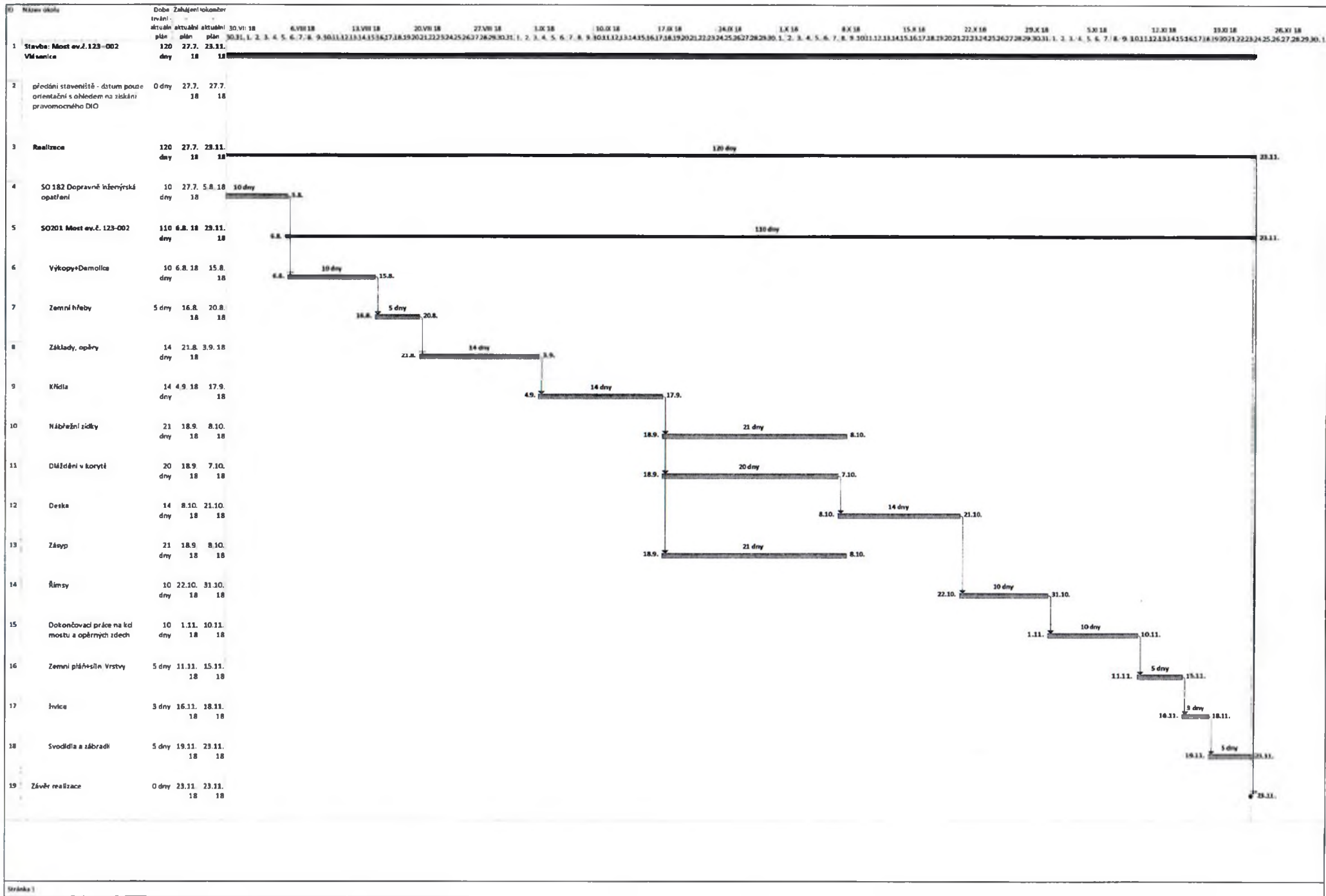
		<p>Položka zahrnuje veškerý materiál, výrobky a polotovary, včetně mimostaveništní a vnitrostaveništní dopravy (rovněž přesuny), včetně naložení a složení, případně s uložením</p> <ul style="list-style-type: none"> - dodání betonářské výztuže v požadované kvalitě, stříhání, řezání, ohýbání a spojování do všech požadovaných tvarů (vč. armakožů) a uložení s požadovaným zajištěním polohy a krytí výztuže betonem, - veškeré svary nebo jiné spoje výztuže, - pomocné konstrukce a práce pro osazení a upevnění výztuže, - zednické výpomoci pro montáž betonářské výztuže, - úpravy výztuže pro osazení doplňkových konstrukcí, - ochranu výztuže do doby jejího zabetonování, - úpravy výztuže pro zřízení železobetonových kloubů, kotevnic prvků, závěsných ok a doplňkových konstrukcí, - veškerá opatření pro zajištění soudržnosti výztuže a betonu. 			
36	389325	<p>MOSTNÍ RAMOVÉ KONSTRUKCE ZE ŽELEZOBETONU C30/37 ramová konstrukce - beton C 30/37, vč. bednění a skruže, vč. nátěrů a izolačního</p> <p>OP1: 4,65*1,7=7,9050 [A] OP2: 5,02*1,65=8,2830 [B] příčel (střed + náběh): 57,9*0,35+0,045*24,2=21,3540 [C] Celkem: A+B+C=37,5420 [D]</p> <ul style="list-style-type: none"> - dodání čerstvého betonu (betonové směsi) požadované kvality, jeho uložení do požadovaného tvaru při jakémkoliv hustotě výztuže, konzistenci čerstvého betonu a způsobu hutnění, ošetření a ochranu betonu, - zhotovení nepropustného, mrazuvzdorného betonu a betonu požadované trvanlivosti a vlastností, - užití potřebných přísad a technologií výroby betonu, - zřízení pracovních a dilatačních spar, včetně potřebných úprav, výplně, vloček, opracování, očištění a ošetření, - bednění požadovaných konstr. (i ztracené) s úpravou díle požadované kvality povrchu betonu, včetně odbedňovacích a odsukovacích prostředků, - podpěrné konstr. (skruže) a lešení všech druhů pro bednění, uložení čerstvého betonu, výztuže a doplňkových konstr., vč. požadovaných otvorů, ochranných a bezpečnostních opatření a základů těchto konstrukcí a lešení, - vytvoření kotevnic čel, kapes, nálitků, a sedel, - zřízení všech požadovaných otvorů, kapes, výklenků, prostupů, dutin, drážek a pod., vč. zřízení práce a úprav kolem nich - úpravy pro osazení výztuže doplňkových konstrukcí a vybavení. <p>VÝZTUŽ MOSTNÍ RAMOVÉ KONSTRUKCE Z OCELI 1050S, B500B opěry a příčel rámu, parametrická spotřeba 160 kg/m3</p> <p>0,16*37,542=6,0067 [A]</p> <p>Položka zahrnuje veškerý materiál, výrobky a polotovary, včetně mimostaveništní a vnitrostaveništní dopravy (rovněž přesuny), včetně naložení a složení, případně s uložením</p> <ul style="list-style-type: none"> - dodání betonářské výztuže v požadované kvalitě, stříhání, řezání, ohýbání a spojování do všech požadovaných tvarů (vč. armakožů) a uložení s požadovaným zajištěním polohy a krytí výztuže betonem, - veškeré svary nebo jiné spoje výztuže, - pomocné konstrukce a práce pro osazení a upevnění výztuže, - zednické výpomoci pro montáž betonářské výztuže, - úpravy výztuže pro osazení doplňkových konstrukcí, - ochranu výztuže do doby jejího zabetonování, - úpravy výztuže pro zřízení železobetonových kloubů, kotevnic prvků, závěsných ok a doplňkových konstrukcí, - veškerá opatření pro zajištění soudržnosti výztuže a betonu. 	M3		206 426,56
37	389365	<p>VÝZTUŽ MOSTNÍ RAMOVÉ KONSTRUKCE Z OCELI 1050S, B500B opěry a příčel rámu, parametrická spotřeba 160 kg/m3</p> <p>0,16*37,542=6,0067 [A]</p> <p>Položka zahrnuje veškerý materiál, výrobky a polotovary, včetně mimostaveništní a vnitrostaveništní dopravy (rovněž přesuny), včetně naložení a složení, případně s uložením</p> <ul style="list-style-type: none"> - dodání betonářské výztuže v požadované kvalitě, stříhání, řezání, ohýbání a spojování do všech požadovaných tvarů (vč. armakožů) a uložení s požadovaným zajištěním polohy a krytí výztuže betonem, - veškeré svary nebo jiné spoje výztuže, - pomocné konstrukce a práce pro osazení a upevnění výztuže, - zednické výpomoci pro montáž betonářské výztuže, - úpravy výztuže pro osazení doplňkových konstrukcí, - ochranu výztuže do doby jejího zabetonování, - úpravy výztuže pro zřízení železobetonových kloubů, kotevnic prvků, závěsných ok a doplňkových konstrukcí, - veškerá opatření pro zajištění soudržnosti výztuže a betonu. 	T		160 794,17
	4	Vodorovné konstrukce			787 982,24
38	431125	<p>SCHODIŠT KONSTR Z DÍLCŮ ŽELEZOBETON DO C30/37 (B37) revizní schodiště, vč. podkladního betonu</p> <p>objem 0,16* počet 12=1,9200 [A]</p> <ul style="list-style-type: none"> - dodání dílce požadovaného tvaru a vlastností, jeho skladování, doprava a osazení do definitivní polohy, včetně komplexní technologie výroby a montáže dílců, ošetření a ochrana dílců, - u dílců železobetonových a předpjatých veškerá výztuž, případně i tuhé kovové prvky a závěsná oka, - úpravy a zařízení pro uložení a transport dílce, - veškeré požadované úpravy dílců, včetně doplňkových konstrukcí a vybavení, - sestavení dílce na stavbě včetně montážních zařízení, plošin a prahů a pod., - výplň, těsnění a tmelení spár a spojů, - očištění a ošetření úložných ploch, - zednické výpomoci pro montáž dílců, - označení dílce výrobním štítkem nebo jiným způsobem. <p>VÝPLŇ ZA OPĚRAMI A ZDMI Z MEZEROVITÉHO BETONU zásyp za opěrami mezerovitým betonem, včetně materiálu</p> <p>OP1: 8,4*2,8=23,5200 [A] OP2: 8,4*2,6=21,8400 [B] Celkem: A+B=45,3600 [C]</p> <p>položka zahrnuje:</p> <ul style="list-style-type: none"> - dodávku mezerovitého betonu předepsané kvality a zásyp se ztuhnutím včetně 	M3		14 368,95
39	45860	<p>VÝPLŇ ZA OPĚRAMI A ZDMI Z MEZEROVITÉHO BETONU zásyp za opěrami mezerovitým betonem, včetně materiálu</p> <p>OP1: 8,4*2,8=23,5200 [A] OP2: 8,4*2,6=21,8400 [B] Celkem: A+B=45,3600 [C]</p> <p>položka zahrnuje:</p> <ul style="list-style-type: none"> - dodávku mezerovitého betonu předepsané kvality a zásyp se ztuhnutím včetně 	M3		177 069,11
40	46321	<p>ROVNANINA Z LOMOVÉHO KAMENE zpevnění a napojení břehů koryta - těžký kamenný zához do 200 kg s vyklínováním a</p> <p>0,5*14,3*1,4=10,0100 [A]</p> <p>položka zahrnuje:</p> <ul style="list-style-type: none"> - dodávku a vyrovnání lomového kamene předepsané frakce do předepsaného tvaru včetně mimostaveništní a vnitrostaveništní dopravy 	M3		27 576,65
41	465512	<p>DLAŽBY Z LOMOVÉHO KAMENE NA MC zpevnění z lom. kam. tl. 200 mm, beton tl. 150 mm vč. spárování proti CHRL (pod mostem)</p> <p>svahy koryta jsou zpevněny kamenem do betonu</p> <p>před mostem vlevo: 17,15*0,35*1,2(kužel)=8,2530 [A] před mostem vpravo: 1,75*0,35*1,1=0,6738 [B] pod mostem: 56,5*0,35=19,7750 [C] za mostem vlevo: 56,5*0,35=19,7750 [D] za mostem vpravo: 11,6*0,35*1,4=5,6840 [E] dno koryta na povodňové straně: 45,15*0,35=15,8025 [F] Celkem: A+B+C+D+E+F=69,9633 [G]</p> <p>položka zahrnuje:</p> <ul style="list-style-type: none"> - nutné zemní práce (svahování, úpravu pláně a pod.) - zřízení spojovací vrstvy - zřízení lože dlažby z cementové malty předepsané kvality a předepsané tloušťky - dodávku a položení dlažby z lomového kamene do předepsaného tvaru - spárování, těsnění, tmelení a výplně spar MC případně s vyklínováním - úprava povrchu pro odvedení srážkové vody - nezahrnuje podklad pod dlažbu, vykazuje se samostatně položkami SD 45 	M3		507 211,71
42	467314	<p>STUPŇE A PRAHY VODNÍCH KORYT Z PROSTÉHO BETONU C25/30 betonové prahy v patách zpevnění pod mostem</p> <p>příčný práh před a za mostem: 0,375*4,5+0,375*6,1=3,9750 [A] patní práh: 0,24*(10,5+8,5+3)=4,8000 [B] Celkem: A+B=8,7750 [C]</p>	M3		61 755,82

		<p>položka zahrnuje:</p> <ul style="list-style-type: none"> - nutné zemní práce (hloubení rýh apod.) - dodání čerstvého betonu (betonové směsi) požadované kvality, jeho uložení do požadovaného tvaru při jakékoliv konzistenci čerstvého betonu a způsobu hutnění, ošetření a ochranu betonu, - zhotovení nepropustného, mrazuvzdorného betonu a betonu požadované trvanlivosti a vlastností, - užití potřebných přísad a technologií výroby betonu, - zřízení pracovních a dilatačních spar, včetně potřebných úprav, výplně, vložek, opracování, očištění a ošetření, - bednění požadovaných konstr. (i ztracené) s úpravou dle požadované kvality povrchu betonu, včetně odbedňovacích a odskrúzovacích prostředků, - podpěrné konstr. (skruže) a lešení všech druhů pro bednění, uložení čerstvého betonu, výztuže a doplňkových konstr. vč. požadovaných otvorů, ochranných a bezpečnostních opatření a základů těchto konstrukcí a lešení, - vytvoření kotevních čel, kapes, náliček, a sedel, - zřízení všech požadovaných otvorů, kapes, vyklenků, prostupů, dutin, drážek a 				275 642,55
5		Komunikace				
43	56313	VOZOVKOVÉ VRSTVY Z MECHANICKY ZPEVNĚNÉHO KAMENIVA TL. DO 150MM	M2			72 887,88
		<p>před mostem: 8,5*10,8=91,8000 [A] za mostem: 7,75*13=100,7500 [B] Celkem: A+B=192,5500 [C]</p> <ul style="list-style-type: none"> - dodání kameniva předepsané kvality a zrnitosti - rozprostření a zhutnění vrstvy v předepsané tloušťce - zřízení vrstvy bez rozlišení šířky, pokládání vrstvy po etapách - nezahrnuje postřiky, nátěry 				
44	56334	VOZOVKOVÉ VRSTVY ZE ŠTĚRKODRTI TL. DO 200MM	M2			68 250,86
		<p>před mostem: 8,5*10,3=87,5500 [A] za mostem: 7,84*12,5=98,0000 [B] Celkem: A+B=185,5500 [C]</p> <ul style="list-style-type: none"> - dodání kameniva předepsané kvality a zrnitosti - rozprostření a zhutnění vrstvy v předepsané tloušťce - zřízení vrstvy bez rozlišení šířky, pokládání vrstvy po etapách - nezahrnuje postřiky, nátěry 				
45	56962	ZPEVNĚNÍ KRAJNIC Z RECYKLOVANÉHO MATERIÁLU TL DO 100MM	M2			4 208,67
		<p>před mostem: 27,2+20,1=47,3000 [A] za mostem: 10,15+25,3=35,4500 [B] Celkem: A+B=82,7500 [C]</p> <ul style="list-style-type: none"> - dodání recyklatu v požadované kvalitě - očištění podkladu - uložení recyklatu dle předepsaného technologického předpisu, zhutnění vrstvy v předepsané tloušťce - zřízení vrstvy bez rozlišení šířky, pokládání vrstvy po etapách, včetně pracovních spar a spojů 				
46	572121	INFILTRACNÍ POSTŘIK ASFALTOVÝ DO 1,0KG/M2 dle pol. 56313	M2			3 221,36
		<ul style="list-style-type: none"> - dodání všech předepsaných materiálů pro postřiky v předepsaném množství - provedení dle předepsaného technologického předpisu - zřízení vrstvy bez rozlišení šířky, pokládání vrstvy po etapách - úpravu napojení, ukončení 				
47	572214	SPOJOVACÍ POSTŘIK Z MODIFIK EMULZE DO 0,5KG/M2 0,3 kg/m2	M2			2 843,94
		<p>dle pol. 574B44: 46,13=46,1300 [A] dle pol. 574E56: 185,65=185,6500 [B] Celkem: A+B=231,7800 [C]</p> <ul style="list-style-type: none"> - dodání všech předepsaných materiálů pro postřiky v předepsaném množství - provedení dle předepsaného technologického předpisu - zřízení vrstvy bez rozlišení šířky, pokládání vrstvy po etapách - úpravu napojení, ukončení 				
48	574B34	a ASFALTOVÝ BETON PRO OBRUSNÉ VRSTVY MODIFIK ACO 11+, 11S TL. 40MM obrusná vrstva	M2			52 522,93
		<p>plocha odměřena z AutoCadu: 227,5=227,5000 [A]</p> <ul style="list-style-type: none"> - dodání směsi v požadované kvalitě - očištění podkladu - uložení směsi dle předepsaného technologického předpisu, zhutnění vrstvy v předepsané tloušťce - zřízení vrstvy bez rozlišení šířky, pokládání vrstvy po etapách, včetně pracovních spar a spojů - úpravu napojení, ukončení podélní obrubníků, dilatačních zařízení, odvodňovacích 				
49	574B44	ASFALTOVÝ BETON PRO OBRUSNÉ VRSTVY MODIFIK ACO 11+, 11S TL. 50MM ložná vrstva na mostě	M2			13 222,70
		<p>plocha odměřena z AutoCadu: 46,13=46,1300 [A]</p> <ul style="list-style-type: none"> - dodání směsi v požadované kvalitě - očištění podkladu - uložení směsi dle předepsaného technologického předpisu, zhutnění vrstvy v předepsané tloušťce - zřízení vrstvy bez rozlišení šířky, pokládání vrstvy po etapách, včetně pracovních spar a spojů - úpravu napojení, ukončení podélní obrubníků, dilatačních zařízení, odvodňovacích 				
50	574C56	ASFALTOVÝ BETON PRO LOŽNÍ VRSTVY ACL 16+, 16S TL. 60MM ložná vrstva ACL 16+ tl. 60 mm	M2			51 973,28
		<p>před mostem: 7,8*11,3=88,1400 [A] za mostem: 7,17*13,6=97,5120 [B] Celkem: A+B=185,6520 [C]</p> <ul style="list-style-type: none"> - dodání směsi v požadované kvalitě - očištění podkladu - uložení směsi dle předepsaného technologického předpisu, zhutnění vrstvy v předepsané tloušťce - zřízení vrstvy bez rozlišení šířky, pokládání vrstvy po etapách, včetně pracovních spar a spojů - úpravu napojení, ukončení podélní obrubníků, dilatačních zařízení, odvodňovacích 				
51	582611	KRYTY Z BETON DLAŽDIC SE ZÁMKEM ŠEDÝCH TL 60MM DO LOŽE Z KAM ukončení chodníků před a za mostem, vč. ŠD lože 290 mm	M2			2 308,74
		<p>2,3*2=4,6000 [A]</p> <ul style="list-style-type: none"> - dodání dlažebního materiálu v požadované kvalitě, dodání materiálu pro předepsané lože v tloušťce předepsané dokumentací a pro předepsanou výplň spar - očištění podkladu - uložení dlažby dle předepsaného technologického předpisu včetně předepsané podkladní vrstvy a předepsané výplně spar - zřízení vrstvy bez rozlišení šířky, pokládání vrstvy po etapách - úpravu napojení, ukončení podélní obrubníků, dilatačních zařízení, odvodňovacích 				
52	582614	KRYTY Z BETON DLAŽDIC SE ZÁMKEM BAREV TL 60MM DO LOŽE Z KAM reléf pro nevidomé, vč. ŠD lože 290 mm	M2			695,97
		<p>0,65*2=1,3000 [A]</p>				

		<ul style="list-style-type: none"> - dodání dlažebního materiálu v požadované kvalitě, dodání materiálu pro přepepané lože v tloušťce přepepané dokumentací a pro přepepanou výplň spar - očištění podkladu - uložení dlažby dle přepepaného technologického předpisu včetně přepepané podkladní vrstvy a přepepané výplně spar - zřízení vrstvy bez rozlišení šířky, pokládání vrstvy po etapách - úpravu napojení, ukončení podél obrubníků, dilatačních zařízení, odvodňovacích 				
53	58920	VÝPLŇ SPAR MODIFIKOVANÝM ASFALTEM	M			3 506,22
		<ul style="list-style-type: none"> výplň spár vozovka - římsa s předtěstněním levá římsa (vč. přechod, křídlo): 17,77=17,7700 [A] pravá římsa (vč. chodníku): 15,32=15,3200 [B] Celkem: A+B=33,0900 [C] položka zahrnuje: <ul style="list-style-type: none"> - dodávku přepepaného materiálu - vyčištění a výplň spar tímto materiálem 				
	7	Přidružená stavební výroba				82 470,93
54	711112	IZOLACE BĚŽNÝCH KONSTRUKCÍ PROTI ZEMNÍ VLHKOSTI ASFALTOVÝMI PÁSY	M2			9 522,63
		<ul style="list-style-type: none"> rub opěr vč. přetažení 0,5 m na křída OP1: 2,2*11,6=25,3000 [A] OP2: 2,15*12,3=26,4450 [B] Celkem: A+B=51,7450 [C] položka zahrnuje: <ul style="list-style-type: none"> - dodání přepepaného izolačního materiálu - očištění a ošetření podkladu, zadávací dokumentace může zahrnout i případné vyspravení - zřízení izolace jako kompletního povlaku, případně komplet. soustavy nebo systému podle příslušného technolog. předpisu - zřízení izolace i jednotlivých vrstev po etapách, včetně pracovních spár a spojů - úprava u okrajů, rohů, hran, dilatačních i pracovních spojů, kotev, obrubníků, dilatačních zařízení, odvodnění, otvorů, neizolovaných míst a pod. - zajištění odvodnění povrchu izolace, včetně odvodnění nejnižších míst, pokud dokumentace pro zadání stavby nestanoví jinak 				
55	711442	IZOLACE MOSTOVEK CELOPLOŠNÁ ASFALTOVÝMI PÁSY S PEČETICÍ VRSTVOU	M2			29 382,51
		<ul style="list-style-type: none"> NAIP tl. 5 mm, vč. úpravy povrchu podkladu dle TKP položka zahrnuje: <ul style="list-style-type: none"> - dodání přepepaného izolačního materiálu - očištění a ošetření podkladu, zadávací dokumentace může zahrnout i případné vyspravení - zřízení izolace jako kompletního povlaku včetně položení pečetící vrstvy, případně komplet. soustavy nebo systému podle příslušného technolog. předpisu - zřízení izolace i jednotlivých vrstev po etapách, včetně pracovních spár a spojů - úprava u okrajů, rohů, hran, dilatačních i pracovních spojů, kotev, obrubníků, dilatačních zařízení, odvodnění, otvorů, neizolovaných míst a pod. - zajištění odvodnění povrchu izolace, včetně odvodnění nejnižších míst, pokud dokumentace pro zadání stavby nestanoví jinak 				
56	711502	OCHRANA IZOLACE NA POVRCHU ASFALTOVÝMI PÁSY	M2			2 465,27
		<ul style="list-style-type: none"> ochrana izolace pod římsami s hliníkovou vložkou vlevo: 1,65*6,2=10,2300 [A] vpravo: 0,65*6,2=4,0300 [B] Celkem: A+B=14,2600 [C] položka zahrnuje: <ul style="list-style-type: none"> - dodání přepepaného ochranného materiálu - zřízení ochrany izolace 				
57	711509	OCHRANA IZOLACE NA POVRCHU TEXTILÍ	M2			32 819,20
		<ul style="list-style-type: none"> ochrana izolace, vykázano bez přesahů, rubové plochy - 2x300 g/m², lícové plochy - líc OP 1: 1,6*16,6=26,5600 [A] líc OP 2: 1,6*17,5=28,0000 [B] rub základu OP1: 0,47*11,9*2=11,1860 [C] rub základu OP2: 0,47*11,9*2=11,1860 [D] rub opěr: 3*10,6*2*2=129,6000 [E] boky opěr: 0,25*1*4=1,0000 [F] křída -rub: 9,4*2*4=75,2000 [G] -líc: 4,4*1*4=17,6000 [H] dědek křidel: 2,35*4*1=9,4000 [I] Celkem: A+B+C+D+E+F+G+H+I=309,7320 [J] položka zahrnuje: <ul style="list-style-type: none"> - dodání přepepaného ochranného materiálu - zřízení ochrany izolace 				
58	78382	NÁTĚRY BETON KONSTR TYP S2 (OS-B)	M2			5 341,29
		<ul style="list-style-type: none"> hydrofobní nátěry konců konzol NK a horního povrchu levé římsy 1,55*13,765+0,62*6,2*2=29,0238 [A] - položka zahrnuje kompletní povlaky (i různobarevné), včetně úpravy podkladu 				
59	78383	NÁTĚRY BETON KONSTR TYP S4 (OS-C)	M2			2 940,03
		<ul style="list-style-type: none"> nátěr obrubníků + celý horní povrch pravé římsy levá: 0,26*13,765=3,5789 [A] pravá: 0,825*13,315=10,9849 [B] Celkem: A+B=14,5638 [C] - položka zahrnuje kompletní povlaky (i různobarevné), včetně úpravy podkladu 				
	8	Potrubi				858,79
60	87434	POTRUBÍ Z TRUB PLASTOVÝCH ODPADNÍCH DN DO 200MM	M			858,79
		<ul style="list-style-type: none"> prostory pro rubovou drenáž opěry 2*0,5+ zdí 2*0,6=2,2000 [A] položky pro zhotovení potrubí platí bez ohledu na sklon zahrnuje: <ul style="list-style-type: none"> - výrobní dokumentaci (včetně technologického předpisu) - dodání veškerého trubního a pomocného materiálu (troubky, trubky, tvarovky, spojovací a těsnící materiál a pod.), podpěrných, závěsných a upevňovacích prvků, včetně potřebných úprav - úprava a příprava podkladu a podpěr, očištění a ošetření podkladu a podpěr - zřízení plně funkčního potrubí, kompletní soustavy, podle příslušného technologického předpisu - zřízení potrubí i jednotlivých částí po etapách, včetně pracovních spár a spojů, pracovního zaslepení konců a pod. - úprava prostupů, průchodů šachtami a komorami, okolí podpěr a vyústění, zaústění, napojení, vvedení a upevnění odpad, vyústí 				
	9	Ostatní konstrukce a práce				439 759,75
61	9111A1	ZÁBRADLÍ SILNIČNÍ S VODOR MADLY - DODÁVKA A MONTÁŽ	M			21 414,24
		<ul style="list-style-type: none"> zábrana proti pádu osob 2*2=4,0000 [A] položka zahrnuje: <ul style="list-style-type: none"> - dodání zábradlí včetně přepepané povrchové úpravy - osazení sloupků zaberaněním nebo osazením do betonových bloků (včetně) 				
62	9112B1	ZÁBRADLÍ MOSTNÍ SE SVISLOU VÝPLNÍ - DODÁVKA A MONTÁŽ	M			97 869,74
		<ul style="list-style-type: none"> zábradlí na mostě vč. kotvení a modrých odrazek 				

		položka zahrnuje: dodání zábradlí včetně předepsané povrchové úpravy kotvení sloupků, t.j. kotvení desky, šrouby z nerez oceli, vrty a zálivku, pokud zadávací dokumentace nestanoví jinak				
63	9113A3	SVODIDLO OCEL SILNIC JEDNOSTR. ÚROVEŇ ZADRŽ N1, N2 - DEMONTÁŽ S	M			17 287,46
		levá strana: 32=32,0000 [A] pravá strana: 30=30,0000 [B] Celkem: A+B=62,0000 [C]				
		položka zahrnuje: - demontáž a odstranění zařízení - jeho odvoz na předepsané místo				
64	9113B1	SVODIDLO OCEL SILNIC JEDNOSTR. ÚROVEŇ ZADRŽ H1 - DODÁVKA A MONTÁŽ včetně kotvení a modrých odrazek před mostem 14+ za mostem 16=30,0000 [A]	M			48 516,60
		položka zahrnuje: - kompletní dodávku všech dílů ocelového svodidla s předepsanou povrchovou úpravou včetně spojovacích prvků - montáž a osazení svodidla, osazení sloupků zaberaněním nebo osazením do betonových bloků (včetně betonových bloků a nutných zemních prací - ukončení zapuštěním do betonových bloků (včetně betonového bloku a nutných zemních prací) nebo koncovkou				
65	9117C1	SVOD OCEL ZÁBRADEL ÚROVEŇ ZADRŽ H2 - DODÁVKA A MONTÁŽ ocelové zábradelní svodidlo se svislou výplní, úroveň zadržení H2	M			29 444,64
		položka zahrnuje: - kompletní dodávku všech dílů ocelového svodidla s předepsanou povrchovou úpravou včetně spojovacích a dilatačních prvků - montáž a osazení svodidla, kotvení, t.j. kotvení desky, šrouby z nerez oceli, vrty a zálivku, pokud zadávací dokumentace nestanoví jinak, případně nivelační hmoty pod kotvení desky				
66	912151	SVODNICE SAMOSTATNÁ - DODÁVKA A MONTÁŽ 5 kusů svodnic délky 4m	KUS			15 614,55
		položka zahrnuje dodávku a montáž svodnice s předepsanou povrchovou úpravou, SVODNICE SAMOSTATNÁ - DEMONTÁŽ A ODVOZ demontáž 5 kusů svodnic délky 4m, výměna části svodnic				
67	912153	položka zahrnuje demontáž stávající svodnice, její odvoz do skladu nebo do šrotu	KUS			1 394,15
68	91355	EVIDENČNÍ ČÍSLO MOSTU evidenční čísla mostu, název vodoteče, letopočet opravy evidenční čísla: 2=2,0000 [A] název vodoteče: 2=2,0000 [B] letopočet opravy: 1=1,0000 [C] Celkem: A+B+C=5,0000 [D]	KUS			10 010,05
69	914113	DOPRAVNÍ ZNAČKY ZÁKLADNÍ VELIKOSTI OCELOVÉ NEREFLEXNÍ - DEMONTÁŽ demontáž značek ev. č. mostu: 2=2,0000 [A] název vodoteče: 2=2,0000 [B] zatlížitelnost: 2=2,0000 [C] Celkem: A+B+C=6,0000 [D]	KUS			669,16
70	915111	Položka zahrnuje odstranění, demontáž a odkizení materiálu s odvozem na VODOROVNĚ DOPRAVNÍ ZNAČENÍ BARVOU HLADKÉ - DODÁVKA A POKLÁDKA vodící pružky V4 š. 250mm vlevo, vpravo (dle požadavku PCR) 0,25*32*2=16,0000 [A]	M2			2 319,84
		položka zahrnuje: - dodání a pokládku nátěrového materiálu (mění se pouze natíraná plocha) - předznačení a reflexní úpravu				
71	917223	SILNIČNÍ A CHODNÍKOVÉ OBRUBY Z BETONOVÝCH OBRUBNÍKŮ ŠÍŘ 100MM celkem betonové obrubníky 100/200mm před mostem: 11,5+4,5=16,0000 [A] za mostem: 16+1,5=17,5000 [B] Celkem: A+B=33,5000 [C]	M			8 219,90
		položka zahrnuje: dodání a pokládku betonových obrubníků o rozměrech předepsaných zadávací dokumentací				
72	917224	SILNIČNÍ A CHODNÍKOVÉ OBRUBY Z BETONOVÝCH OBRUBNÍKŮ ŠÍŘ 150MM celkem betonové obrubníky 150/250mm před mostem: 3=3,0000 [A] za mostem: 3=3,0000 [B] Celkem: A+B=6,0000 [C]	M			1 726,50
		položka zahrnuje: dodání a pokládku betonových obrubníků o rozměrech předepsaných zadávací dokumentací				
73	919111	ŘEZÁNÍ ASFALTOVÉHO KRYTU VOZOVEK TL DO 50MM na rubu rámu 40 x 20 mm 9,56*2=19,1200 [A]	M			1 812,58
		položka zahrnuje řezání vozovkové vrstvy v předepsané tloušťce, včetně spotřeby				
74	919112	ŘEZÁNÍ ASFALTOVÉHO KRYTU VOZOVEK TL DO 100MM napojení vozovky v místě napojení vozovky	M			1 742,75
		položka zahrnuje řezání vozovkové vrstvy v předepsané tloušťce, včetně spotřeby				
75	931325	TĚSNĚNÍ DILATAČ SPAR ASF ZÁLIVKOU MODIFIK PRŮR DO 600MM2 utěsnění řezaného krytu 40 x 20 mm řezání vozovky v místě napojení: 12,5=12,5000 [A] podél říms: 27,08=27,0800 [B] dilatační spára na mostě: 9,56*2=19,1200 [C] Celkem: A+B+C=58,7000 [D]	M			12 439,12
		položka zahrnuje dodávku a osazení předepsaného materiálu, očištění ploch spáry				
76	931335	TĚSNĚNÍ DILATAČNÍCH SPAR POLYURETANOVÝM TMELEM PRŮŘEZU DO dilatační spára opěra - nábrežní zed 2,3*2*2+0,6*2=10,4000 [A]	M			2 551,85
		položka zahrnuje dodávku a osazení předepsaného materiálu, očištění ploch spáry před úpravou, očištění okolí spáry po úpravě				
77	93135	TĚSNĚNÍ DILATAČ SPAR PRYZ PASKOU NEBO KRUH PROFILEM	M			4 772,04
		podél říms: 13,765+13,315=27,0800 [A]				
78	936532	položka zahrnuje dodávku a osazení předepsaného materiálu, očištění ploch spáry MOSTNÍ ODVODŇOVACÍ SOUPRAVA 300/500 odvodňovač na mostě, vč. svodu DN150 s volným výtokem	KUS			8 030,34

		<p>položka zahrnuje:</p> <ul style="list-style-type: none"> - výrobní dokumentaci (včetně technologického předpisu) - dodání kompletní odvodňovací soupravy, včetně všech montážních a přepravních úprav a zařízení - dodání spojovacího, kotevního a těsnicího materiálu - úprava a příprava úložného prostoru, včetně kotevních prvků, jejich očištění a ošetření - zřízení kompletní odvodňovací soupravy, dle příslušného technologického předpisu, včetně všech výškových a směrových úprav - zřízení odvodňovací soupravy po etapách, včetně pracovních spar a spojů - prodloužení odpadní trouby pod spodní líc nosné konstr. nebo zaústěním odvodňovače do dalšího odvodňovacího zařízení - úprava odvod. soupravy na styku s ostatními konstrukcemi a zařízeními (u obrubniku, podél vozovek, napojení izolací a pod.) 			
79	93656	NIVELAČNÍ ZNAČKA NA KONSTRUKCI na začátku, na konci římsy a uprostřed rozpětí vč. osazení	KUS		2 342,16
80	966134	<p>položka zahrnuje veškerý materiál, výrobky a polotovary, včetně mimostaveništní a</p> <p>BOURÁNÍ KONSTRUKCÍ Z KAMENE NA MC S ODVOZEM DO 5KM</p> <p>bourání náběžní kamenné zidky 10*0,5=5,0000 [A]</p> <p>položka zahrnuje:</p> <ul style="list-style-type: none"> - rozbourání konstrukce bez ohledu na použitou technologii - veškeré pomocné konstrukce (lešení a pod.) - veškerou manipulaci s vybouranou sítí a hmotami včetně uložení na skládku. <p>Nezahrnuje poplatek za skládku, který se vykazuje v položce 0141** (s výjimkou</p>	M3		2 788,30
81	966164	<p>BOURÁNÍ KONSTRUKCÍ ZE ŽELEZOBETONU S ODVOZEM DO 5KM</p> <p>sloupky zábradlí: 1,15*0,04*14=0,6440 [A] výplň zábradlí: 2*0,003*24=0,1440 [B] římsy: 9,65*0,165+9,52*0,13=2,8299 [C] opěry: 10,1*2=20,2000 [D] základy: 10,1*1,72*2=34,7440 [E] NK: 7,1*6,5*0,41=20,5205 [F] křídla: 0,5*2,9*4=5,8000 [G] Celkem: A+B+C+D+E+F+G=84,8824 [H]</p> <p>položka zahrnuje:</p> <ul style="list-style-type: none"> - rozbourání konstrukce bez ohledu na použitou technologii - veškeré pomocné konstrukce (lešení a pod.) - veškerou manipulaci s vybouranou sítí a hmotami včetně uložení na skládku. <p>Nezahrnuje poplatek za skládku, který se vykazuje v položce 0141** (s výjimkou</p>	M3		142 008,41
82	97817	<p>ODSTRANĚNÍ MOSTNÍ IZOLACE</p> <p>původní izolace tl. 10 mm (pokud byla použita), včetně odvozu 6,5*10=65,0000 [A]</p> <p>- položka zahrnuje veškerou manipulaci s vybouranou sítí a hmotami včetně uložení na skládku. Nezahrnuje poplatek za skládku, který se vykazuje v položce 0141** (s</p>	M2		6 785,35



Čestné prohlášení o seznamu poddodavatelů

Dodavatel OHL ŽS, a.s., IČO: 463 42 796, se sídlem Brno, Veverí, Burešova 938/17, PSČ 602 00, (dále jen „*dodavatel*“), jako účastník zadávacího řízení veřejné zakázky s názvem „**Most ev.č. 123-002 Vlášence**“, tímto v souladu s § 105 zákona č. 134/2016 Sb., o zadávání veřejných zakázek, **čestně prohlašuje**, že na plnění veřejné zakázky se budou podílet tyto poddodavatelé:

PODDODAVATEL Č. 1 JIHLAVSKÁ VRTNÁ, S.R.O.	
Jméno poddodavatele <i>(název, obchodní firma, příp. jméno a příjmení)</i>	JIHLAVSKÁ VRTNÁ, S.R.O.
IČO	27721680
Sídlo / místo podnikání / bydliště	Luka nad Jihlavou, Nádražní 493, 588 22
Část veřejné zakázky, kterou bude poddodavatel plnit	Záporové pažení, zemní hřeby
Podíl části veřejné zakázky, jež bude poddodavatel plnit v Kč bez DPH nebo %	9,7 %

PODDODAVATEL Č. 2 MS-ASSIST S.R.O.	
Jméno poddodavatele <i>(název, obchodní firma, příp. jméno a příjmení)</i>	MS-ASSIST S.R.O.
IČO	27543439
Sídlo / místo podnikání / bydliště	Svitavy – Lačnov, Zadní 382/171, 568 02
Část veřejné zakázky, kterou bude poddodavatel plnit	Bourací a zemní práce
Podíl části veřejné zakázky, jež bude poddodavatel plnit v Kč bez DPH nebo %	20,0 %

PODDODAVATEL Č. 3 VYZNAČ, s.r.o.	
Jméno poddodavatele <i>(název, obchodní firma, příp. jméno a příjmení)</i>	VYZNAČ, s.r.o.
IČO	01916297
Sídlo / místo podnikání / bydliště	Jihlava, Srázná 5113/1, PSČ 586 01
Část veřejné zakázky, kterou bude poddodavatel plnit	DIO
Podíl části veřejné zakázky, jež bude poddodavatel plnit v Kč bez DPH nebo %	7,5 %

PODDODAVATEL Č. 4 A.S.E.I. spol. s r.o.	
Jméno poddodavatele <i>(název, obchodní firma, příp. jméno a příjmení)</i>	A.S.E.I. spol. s r.o.
IČO	47122722
Sídlo / místo podnikání / bydliště	Praha 10 - Vršovice, Kodaňská 1441/46, PSČ 101 00
Část veřejné zakázky, kterou bude poddodavatel plnit	izolace
Podíl části veřejné zakázky, jež bude poddodavatel plnit v Kč bez DPH nebo %	0,8 %

V Brně dne 10. 7. 2018

OHL ŽS, a.s.

..... ředitel divize Dopravní stavby,

Na základě Plné moci

.....

OHL ŽS

150

OHL ŽS, a.s.
Burešova 938/17, CZ - 602 00 Brno, Veveří
IČ: 4705 42 796, DIČ: CZ46342796

Kontrolní a zkušební plán

SO 002 - Všeobecné konstrukce a práce

SO 182 - Dopravně inženýrská opatření

SO 201 - Most ev.č. 123-002

objekt SO	konstrukční celek	technologie, konstrukční vrstva	objem, plocha, délka	druh zkoušek	popis zkoušky měření	žatost	požadovaný počet zkoušek, měření	provede	požadovaný doklad
201	základy	bednění		vizuální kontrola		vždy		S	Z
		beton C 25/30	30,741 m ³	kontrolní	pevnost; konzistence	3x na 50 m ³ 1x na dodávku	3 1	ZK ZK	P P
		výztuž		kontrola dle PD		vždy		S	Z
201	městní opěry a křídla	bednění		vizuální kontrola		vždy		S	Z
		beton C 30/37 - XF2, XD3	23,765 m ³	kontrolní	pevnost konzistence	3x na 50 m ³ 1x na dodávku	3 1	ZK ZK	P P
		výztuž		kontrola dle PD		vždy		S	Z
201	řimsy	bednění		vizuální kontrola		vždy		S	Z
		beton C 30/37 - XF4, XD3, XC4	10,964 m ³	kontrolní	pevnost odolnost proti CHRL konzistence provzdušnění	2x na 5 m ³ 1x na dodávku 1x na dodávku 1x na dodávku	2 1 1 1	ZK ZK ZK ZK	P P P P
		výztuž		kontrola dle PD		vždy		S	Z
201	rámová konstrukce	bednění		vizuální kontrola		vždy		S	Z
		beton C 30/37 - XF2, XD3, XC4	37,542 m ³	kontrolní	pevnost konzistence	3x na 50 m ³ 1x na dodávku	3 1	ZK ZK	P P
		výztuž		kontrola dle PD		vždy		S	Z
201	betonové prahy a zídky	beton C 25/30 - XF3	8,775 m ³	kontrolní	pevnost konzistence	3x na 50 m ³ 1x na dodávku	3 1	ZK ZK	P P
201	izolace	asfaltové pásy	123,905 m ²	vizuální vizuální vizuální kontrolní	kvalita natavení k podkladu natavení okrajů pásů dodržování přesahů přilnavosti k podkladu	vždy vždy vždy 3x na 500 m ²	- - - 3	S S S ZK	Z Z Z P
201	přechodová oblast	zásypy	98,822 m ³	kontrolní	míra zhutnění, modul přetvárnosti	2x vrstva á 300 mm	dle skutečnosti	ZK	P
101		MZK tl. 150 mm	182,550 m ³	kontrolní	modul přetvárnosti nerovnost příčná nerovnost podélná	3x na 6 000 m ² po 100 m průběžně	3 - -	ZK ZK ZK	P P P
101		ŠDA min. tl. 200 mm	185,550 m ³	kontrolní	zrnitost, obsah jemných částic modul přetvárnosti nerovnost příčná nerovnost podélná	1x na 1 000 m ³ 3x na 6 000 m ² po 100 m průběžně	1 3 - -	ZK ZK ZK ZK	P P P P
101	obrusná vrstva	Asfaltová směs ACO 11+ tl. 40 mm ACO 11+ tl. 50 mm	227,500 m ² 46,130 m ²	kontrolní	teplota směsi - u obalovny teplota směsi - u finišeru rozběr směsi : (zrnitost, obsah asfaltu, mezerovitost)	1x za hodinu 1x za hodinu 1x za 1 000 t	dle skutečně prováděné doby 1	S S ZK	Z Z P
				kontrolní	míra zhutnění, mezerovitost	2x za 500 m ²	2	ZK	P
101	ložná vrstva	Asfaltová směs ACP 16+ tl. 60 mm	185,652 m ²	kontrolní	teplota směsi - u obalovny teplota směsi - u finišeru rozběr směsi : (zrnitost, obsah asfaltu, mezerovitost)	1x za hodinu 1x za hodinu 1x za 2 000 t	dle skutečně prováděné doby 1	S S ZK	Z Z P
				kontrolní	míra zhutnění, mezerovitost	2x za 500 m ²	2	ZK	P

vysvětlivky: S - stavbyvedoucí, ZK - zkušebna (laboratoř), T - technologie, P - protokol (zpráva) o zkoušce, Z - zápis ve stavebním deníku