

Příloha č. 2 Koncesní smlouvy

Výpočet kompenzace

1. Dle Koncesní smlouvy ke Dni Skončení náleží Koncesionáři Kompenzace, a to bez ohledu na důvod skončení. Koncedent je povinen vyplatit Koncesionáři Kompenzaci rovnou zůstatkové hodnotě Nového zařízení. Pro účely stanovení výše Kompenzace Koncedenta Koncesionáři se zůstatková cena Nového zařízení určí následovně.
2. Zůstatková cena Nového zařízení se rovná pořizovací cena aktiva minus součet příslušných odpisů daného aktiva. Určení odpisové skupiny jednotlivých aktiv (hmotných i nehmotných) se řídí zákonem č. 586/1992 Sb. o dani z příjmů v platném znění (ZDP). Pro účely stanovení výše odpisů a zůstatkové hodnoty jednotlivých aktiv se použijí daňové odpisy, dle ZDP. Tam, kde ZDP umožňuje volbu způsobu odepisování, se použije rovnoměrného odepisování.

POJICE ref. číslo	NAZEV - POPIS POLOŽKY TECHNICKÉ STANDARDY	rozměry [mm]		MJ ks	připojení elektro		připojení plynu		připojení ZTI		TYP	za kus	cena bez DPH	celkem
		š.	v.		sk	napětí [V]	přiskok MW	přiskok MW	střední voda DN	střední DN				
	Vnější konstrukce celonerezavé provedení ocel 18/10, včetně rozvodů měř - mosaz, provedení zařízení na nožičkách												montáž	
202.07	El. rychlovamý dvovolišťový varný kotel 150 l zabudovaný do varného kompaktního bloku na nožičkách	800	850	2	24,6	400 V	49,2				ZPISE215A	139 980 Kč	11 200 Kč	291 180,00 Kč
202.08	El. rychlovamý dvovolišťový varný kotel 240 l zabudovaný do varného kompaktního bloku na nožičkách	1200	850	2	35,5	400 V	73,2				ZPISE424	319 990 Kč	25 596 Kč	665 579,00 Kč
ET														
202.09	El. fritáza dvovolišťová 2x12 l s vodní lázní na olej, na nožičkách	800	850	1	12,0	400 V	12,0				ZFR15E2DV	109 018 Kč	2 320 Kč	111 338,00 Kč
202.10	Pracovní stůl do varného bloku na nožičkách, alternativně tuhý celonerezavý svařovaný konstrukce jacket 40x40x1,5, pracovní plocha svařovaná konstrukce s kovovou plechu min. 1,5 mm ve stejném provedení s ostatními lapačnými zařízeními s konstrukčním napojením na krycí boční lišty (viz samostatná položka), + zadní a přední žem	1000	850	1	0,0					JVA	18 400 Kč	740 Kč	19 239,00 Kč	
202.11	Pracovní stůl do varného bloku na nožičkách, alternativně tuhý celonerezavý svařovaný konstrukce jacket 40x40x1,5, pracovní plocha svařovaná konstrukce s kovovou plechu min. 1,5 mm ve stejném provedení s ostatními lapačnými zařízeními s konstrukčním napojením na krycí boční lišty (viz samostatná položka), + zadní a přední žem	1200	850	1	0,0					JVA	20 487 Kč	820 Kč	21 317,00 Kč	
202.14	Zchlazovací zařízení - šokér 10xGN111 tuhý celonerezavý svařovaný konstrukce, z oceli AISI 304 elektrické mikroprocesorové zařízení, včetně prostor s lapačnými nožičkami roty, optimální rovnoměrnost teploty ve větším prostoru, snižuje výštiněbní zóna pro měření vlnové délky v jable pakoru, ochlazení cirkulus za 70 s @ C na +20C za 50 min, včetně řídícího - řídicího zařízení.	750	715	1500	1	3,0	400 V	3,0			NetTech - DCF 110	158 990 Kč	6 360 Kč	165 350,00 Kč

TECHNICKÉ STANDARDY

číslo položky	z. položky	š.	h.	v.	ks	příkon MW / ks	kapacita litr / ks	příkon kW / ks	příkon kWh / ks	příkon kWh / ks celkem	střední voda DN	teplo voda DN	objem DN	TYP	za kus	montáž	celkem
202.15	Chladicí skříň nerez na GN nádobu se vsavky, s ventilátorem, 550 l	775	600	1060	1	0,2	230 V zds.	0,2						UR 600	39 950 Kč	1 600 Kč	41 050,00 Kč
202.16	Krajec kmeřítků, síťka krajice 14cm, délka celého kmeřítku max. 400mm	760	600	520	1	0,7	230 V	0,7						HLM - 52002	46 900 Kč	1 800 Kč	48 070,00 Kč
202.17	Vákuovací a balící stroj	450	525	365	1	0,5	230V zds.	0,6						Henkelman Jumbo 35	54 990 Kč	2 200 Kč	57 190,00 Kč
202.18	Pojízdný podstavec na vakuovačku	550	600	400	1			0,0						JIVA	9 993 Kč	400 Kč	10 393,00 Kč
202.19	Pracovní stůl pojízdný se spodní polici bez lemů na kolečkách	700	700	900	1									JIVA	14 312 Kč	572 Kč	14 884,00 Kč
202.20	Pracovní stůl se spodní polici, zadní lem	1500	700	900	3									JIVA	17 483 Kč	2 098 Kč	54 547,00 Kč
202.20a	Pracovní stůl s prostorem na pos.č. 202.18 a 202.17 bez spodní policové konstrukce, jockey 40x40x1,5	1500	705	900	1									JIVA	13 460 Kč	538 Kč	13 998,00 Kč
202.21	Pracovní stůl se spodní polici, zadní lem	900	700	500	1									JIVA	13 205 Kč	528 Kč	13 733,00 Kč

KOČKA, pop. číselník	NÁZEV - POPIS POLOŽKY TECHNICKÉ STANDARDY	rozměry [mm]			MJ	připojení elektro		připojení plynu		připojení ZTI		TYP	cena bez DPH		
		š.	hl.	v.		ks	MM / ks	V [V]	MM / ks	MW / ks	studená voda DN		teplá voda DN	odpad DN	za kus
	lině svárovací svařovaná konstrukce jehel 404071,5 možnost nastavení rohu v rozpětí 0-30 mm, pracovní plocha senzorové konstrukce s bouřkovou plochu min. 1,5 mm, Aluokta pracovní desky 40 mm s nerezovou výztuhou, zadní lem, spodní panel police vyzářená podkladem nerezovými výztuhami,														
202.22	Pracovní stůl neutrální lině celonerezová svařovaná konstrukce jehel 404071,5 možnost nastavení rohu v rozpětí 0-30 mm, pracovní plocha senzorové konstrukce s bouřkovou plochu min. 1,5 mm, Aluokta pracovní desky 40 mm s nerezovou výztuhou, zadní lem,	1100	605	900	1							JVA	15 508 Kč	620 Kč	16 128,00 Kč
202.22a	Pracovní deska - domének	400	600	40	1							JVA	0	0	
202.23	Pracovní stůl do varného bloku na nožkách, alternativně lině celonerezová svařovaná konstrukce jehel 404071,5, pracovní plocha senzorové konstrukce s bouřkovou plochu min. 1,5 mm ve sklopené provedení s odtahem kapalných znečištění s konstrukčním napojením na kotel bodů a zadní šířky (viz samostatná položka),	1800	700	900	2							JVA	18 752 Kč	750 Kč	38 254,00 Kč
202.23a	Pracovní stůl do varného bloku - domének v celé varného bloku	400	900	900	1							JVA	0	0	
202.23b	Pracovní stůl do varného bloku - domének v celé varného bloku	600	900	900	1							JVA	0	0	
202.24	Pracovní stůl polozdrný se spodní polkou bez lemu na kolečkách čluně koločka pr. 100 mm s pryžovou obloží z toho dvě brzděná, lině celonerezová svařovaná konstrukce jehel 404071,5 s vanou, roty vozíku chráněný pryžovými závěskami	1200	600	900	2							JVA	14 505 Kč	584 Kč	20 774,00 Kč
202.25	Pracovní stůl s dřezem 500x500x250 vpravo bez spodní polky, zadní lem dřez 500x500x250 - nerezový výšok se zabíháním hranami a otvorem pro vazační záponové uzávěry a difúzní stříkacíové látkové s prodlouženým remíkem, lině celonerezová svařovaná konstrukce jehel 404071,5, možnost nastavení rohu v rozpětí 0-30 mm, pracovní plocha senzorové konstrukce s bouřkovou plochu min. 1,5 mm, Aluokta pracovní desky 40 mm s nerezovou výztuhou, zadní lem 40mm.	1500	700	900	1							JVA	22 399 Kč	696 Kč	23 285,00 Kč
202.26	Regulativní vozík s 18-ti vesny na GN 21 čluně koločka pr. 125 mm s pryžovou obloží z toho dvě brzděná, lině celonerezová svařovaná konstrukce jehel 404071,5, vesny jsou z nerez pr. 1,2 mm, na jedné straně vyrobena zádržka před vypnutím GHC, roty vozíku chráněny pryžovými závěskami	580	680	1600	3							JVA	19 363 Kč	2 324 Kč	69 413,00 Kč

AdL

POZICE, pop. č. a přechýlení	NÁZEV - POPIS POLOŽKY TECHNICKÉ STANDARDY	rozměry [mm]		MJ	přípojení elektro		přípojení elavn		přípojení ZTI		TYP	cena bez DPH		celkem	
		š.	hl.		v.	ka	přísav kV / kV	napětí [V]	přísav kW kW / kV	přísav kV / kV		celkem	strana vně / vně		odpad DN
202.35	Závěsná police jednodílná luně celonerezaví svařovaná konstrukce z plechu s tloušťkou plechu min. 1,5 mm, pevně spojená s konzolami, připravená na 2000 Šrouby, nosnost police 60 kg/km	1500	300	40	2						JIVA	6 190 Kč	248 Kč	12 628,00 Kč	
202.36	Váha digitální	250	300	50	1	0,1	230 V zds.				LZHS120	6 900 Kč	280 Kč	7 270,00 Kč	
202.37	Expediční stůl, zadní lam luně celonerezaví svařovaná konstrukce pro 4040U1, 5, měřítko nastavení nohou v rozpisu 0-30 mm, pracovní plocha jednovláknová konstrukce s tloušťkou plechu min. 1,5 mm, Náběžná pracovní deska 40 mm s nerezovou výtuhou, zadní lam.	1100	600	400	2						JIVA	9 222 Kč	738 Kč	19 182,00 Kč	
MÍSTNOST Č. 0203 - VÝDEJ JÍDEL															
203.01	Válcová chlazená prosklápná samoobslužná přířukování dvěma do horního prostoru vlnitiny s agregátem a chlazenou vanou ZAGN1/100 a spodním úložným prostorem pro viacitní KCHL, s prosklápnými dvířky pro doplňování desertů a složáků BK zezadu	1100	700	1620	1	0,8	230 V zds.								
203.02	Výdejní vozík s vyhřívanou vodní lázní pro ZAGN1/1	860	665	900	1	1,7	230 V zds.				JIVA	129 219 Kč	5 169 Kč	134 388,00 Kč	
	Celonerezaví provedení „dříví“ kolečka pr.100 mm s pryžovou obnoš z toho dvě brzdění, luně celonerezaví svařovaná konstrukce . el. vyhřívání jednotlivě sekcí s možností regulovatelné s kromozábratím, přípojitelný na síťku na zástrčku 230 V, spodní prostor slouží s polci, základní zařízení je bez GV nádob, (vyspecifikováno v "provozním vybavení") rohy vozíku chráněny pryžovými zábrankami										JIVA	29 504 Kč	1 180 Kč	30 684,00 Kč	
203.03	Výdejní vozík s vyhřívanou vodní lázní pro ZAGN1/1	1211	605	900	2	2,5	230 V zds.				JIVA	34 348 Kč	2 748 Kč	71 444,00 Kč	
	Celonerezaví provedení „dříví“ kolečka pr.100 mm s pryžovou obnoš z toho dvě brzdění, luně celonerezaví svařovaná konstrukce . el. vyhřívání jednotlivě sekcí s možností regulovatelné s kromozábratím, přípojitelný na síťku na zástrčku 230 V, spodní prostor slouží s polci, základní zařízení je bez GV nádob, (vyspecifikováno v "provozním vybavení") rohy vozíku chráněny pryžovými zábrankami														
203.04	Zásobník na talíře srovnávací, vyhřívání, na 100 ks talířů	480	985	900	4	1,5	230 V zds.				JIVA	34 288 Kč	5 408 Kč	142 684,00 Kč	

hd

PODCE- sazby	NÁZEV - POPIS POLOŽKY TECHNICKÉ STANDARDY		O rozměry [mm]		M.J. ks	přípojné elektro.		přípojné plym.		přípojání ZTI		cena bez DPH		
	A.	NL	v.	ks		příkon kW	kapac. [F]	příkon kW	kapac. [F]	tepelná voda	tepelná voda	typ	za kus	montáž
	čtyř kolečka pr.100 mm s pryžovou oboucí z toho dvě brzděná, luně celonerezová svařovaná konstrukce , zábruba je 2x45 mmV, vyřívání at zábrubu do zábrusky 230 V, roty veštbu chvádný pryžovými zadškam													
203.05	730	690	911	2		0,0					JIVA	24 772 Kč	1 982 Kč	51 526,00 Kč
203.06	492	749	1402	2	0,8	230 V zds.					JIVA	123 039 Kč	9 042 Kč	258 920,00 Kč
	celonerezová chováškové provedení z oceli 18/10, jednoválcové chváta včetně teplovzdušné vyřívání/ výmalovací jednotky, max. teplota 90 at C, čtyř kolečka z toho dvě brzděná.													
203.07	1000	400	1800	4							JIVA	15 270 Kč	2 443 Kč	63 523,00 Kč
	Nerezový čtyřkolový regál luně celonerezová svařovaná konstrukce jacker 40x40x1,5, možnost nastavení rohu v rozpětí 0-30 mm, police nerez plech 1 mm s podlžnými nerez výztahy/ nerezová jacker 40x40x1,5 s venkos, roty vozíku chvádný pryžovými zadškami													
203.08	1400	700	900	1							JIVA	15 961 Kč	638 Kč	16 599,00 Kč
	Pracovní stůl pojízdný se spodní políci bez lamé na kolečkách čtyř kolečka pr.100 mm s pryžovou oboucí z toho dvě brzděná, luně celonerezová svařovaná konstrukce jacker 40x40x1,5 s venkos, roty vozíku chvádný pryžovými zadškami													
203.10	1200	700	900	1							JIVA	19 125 Kč	765 Kč	19 890,00 Kč
	Pracovní - expediční stůl se spodní políci a přetahem přes podšiftní výře luně celonerezová svařovaná konstrukce jacker 40x40x1,5, možnost nastavení rohu v rozpětí 0-30 mm, pracovní plocha srovnávací konstrukce s řouběnou plechu mm. 1,5 mm, tloubka pracovní desky 40 mm s nerezovou výztahou, bez lamu, spodní částechá pnd police vyztužená podlžnými nerezovými výztahy,													
203.11	2500	300	300	3							JIVA	13 008 Kč	1 560 Kč	40 584,00 Kč
	Výšejší nerezová nástavba jednoduchá kotvená do výdejni másky celonerezové provedení, trubková konstrukce s nerezovou lunu jacker je čtvercovou svařovaná, šrochovou obnu 8 mm													
203.12	10000	300	50	1							JIVA	33 257 Kč	1 330 Kč	34 587,00 Kč
	Nerezový pojízdl se podnosy na konzolách (dřeviny) luně celonerezová konstrukce , trubková provedení průměr 52 mm, včetně konzol kolových do polopřičky - přední krycí masky výdejni.													
203.13	7400	250	40	1							JIVA	23 700 Kč	948 Kč	24 648,00 Kč
	celonerezové provedení s podlžnými nerezovými výztahy													
203.13a	1120	200	40	1							JIVA	3 700 Kč	148 Kč	3 848,00 Kč
	Nerezová krycí - odlišovací plocha zařdné polopřičky celonerezové provedení s podlžnými nerezovými výztahy													

POZICE, pop. č.jednotky	NAZEV - POPIS POLOŽKY TECHNICKÉ STANDARDY	rozměry (mm)		MJ ks	příkon elektrický		příkon plyn		připojení ZTI		Cena bez DPH	
		š, H, v.	kW / kW / ks		kW / kW / ks	střední voda DN, vysoká DN	střední voda DN, vysoká DN	zá kus	montáž	celkem		
204.05	Regulátory vozík a 18-ti vsuny na GN 1/1 čtyř kolečka pr. 125 mm s pryžovou obouš z toho dvě brzděná, šedá celonarovazná svařovaná konstrukce jehlek 40x407,5, vsuny jsou z nerez o průřezu 1,2 mm, na jedno stoně vyrobená zadní část proti vypádnutí GN, ruly vozíků chráněny pryžovými zarážkami	360 500 1640	1	0,0				JVA	18 353 Kč	735 Kč	19 088,00 Kč	
MÍSTNOST Č. D266 - MAMPULACNÍ CHOUBA												
MÍSTNOST Č. D268 - STUDENA KUCHYNNÉ + ČISTÁ PŘÍPRAVA ZELENINY												
206.01	Chladicí skříň nerez na GN nádobí se vsuny, s ventilátorem, 550 l mrazicové provedení - nerez vnitřní povrch, vnitřní chránění svařické kompresor umístěný v horní části skříň, rozřazebních řepů 0 až +10 stC, vnitřní prostor dělený pomocí rošů, osvětlení, napájení s možností napojení na systém HACCP, jednodílnové provedení, vnitřní obsah 550 l, snadno omyvatelný hygienicky nezávadčný povrch se zabetónovanými ruly.	775 680 1850	3	0,2 230 V zds.	0,6			UJR600	39 999 Kč	4 800 Kč	124 797,00 Kč	
206.02	Pracovní stůl s dřezem 400x460x250 vpravo bez spodní police, zadní lem šlze 400x400x250 - nerezový výšok se zabetónovanými hranami a chráněním pro vsazení zapichovací souměřky a dřezové stříkacího zařízení s prodloužením ramínkem, šedá celonarovazná svařovaná konstrukce jehlek 40x407,5, možnosť nastavení nohou v rozptýlení 0-30 mm, pracovní plocha sennéřové konstrukce s tloušťkou plechu min. 1,5 mm, Aluúška pracovní desky 40 mm s nerezovou výztuhou, zadní lem 40mm.	1750 760 900	1					JVA	24 427 Kč	977 Kč	25 404,00 Kč	
206.03	EL. nářezový stroj, nůž 275 /200 mm, řezanový přívod, vestavné provedení, Aluúškový, bytelný nerezová síťová, nůž z nerez ocelí	445 570 375	1	0,6 230 V zds.	0,6			RM - GMS 275	16 990 Kč	680 Kč	17 670,00 Kč	
206.05	EL. krajčej zeleniny stola součástí zařízení je šedá nerezová profílování nerezových řezacích kořouš	445 570 375	1	0,6 230 V zds.	0,6			MKZ - 30	19 990 Kč	800 Kč	20 790,00 Kč	
206.06	Vakuumaci a balení stroj	450 525 385	1	0,6 230V zds.	0,6			Hemelman - Jumbo 35	54 990 Kč	2 200 Kč	57 190,00 Kč	
206.07	Pojízdný podstavec na vakuumaci čtyř kolečka pr. 125 mm s pryžovou obouš z toho dvě brzděná, šedá celonarovazná svařovaná konstrukce jehlek 40x407,5, ruly vozíků chráněny pryžovými zarážkami	550 500 400	1	0,0				JVA	9 990 Kč	400 Kč	10 390,00 Kč	

POZICE ref. č.položky	NAZEV - POPIS POLOŽKY TECHNICKÉ STANDARDY	rozměry [mm]			MJ ks	přípojení elektro		přípojení plyn		spojení ZTI		cena bez DPH		celkem
		š.	hl.	v.		kW / [V] Is	číslo kW / [A] celkem	číslo kW / [A] celkem	uzavřená voda DN	otevřená voda DN	za kus	mondáž		
206.08	Regulovaný vozík s 16-litru vany na GN 211 čluní kolečka pr. 125 mm s pryžovou obutí z lehu čal. brzdění, luně celonerezová svařovaná konstrukce jehlek 40x40x1,5, vany ploš z nerez plechu 1,2 mm, na přední straně vyholena zadržka proč vypařovač GN, roby vozíku chladicí jednotky vyřazené	590	700	1640	1	0,0				JVA		15 363 Kč	775 Kč	20 138,00 Kč
206.09	Váha digitální nerez rozahř - přístroj: 5 kg, e=0,5-5g, vchodnost do kuchynského odpadu (možnost / baterie/nádobu napájení)	250	300	50	1	0,1	230 V	0,1		1,205 120		6 990 Kč	280 Kč	7 270,00 Kč
206.11	Chladicí pult dvouokapkový s chl. zásuvkami na suroviny (čluní na 4 zásuvky), 0 až + 10°C, agregát vpravo, zadní lam nerezová provedení - nerez vnitřní povrch, vnější chlazení stříbrné, kompresor umístěn v pravé části zařízení, rozahř chladících látek 0 až +10 stC, vnější prostor chlazení na čtyř straně - možnost s možností napojení na systémy HACCP, snadno omyvatelný hygienický nezávadný povrch se zaoblenými rohy.	1500	700	900	2	0,5	230 V zds.	1,0		JVA		108 525 Kč	8 882 Kč	225 732,00 Kč
206.12	Zhrvání police jednodlná luně celonerezová svařovaná konstrukce z plechu s dlouhou plochu min. 1,5 mm, pevně spojená s konzolama, připravená na zadí šrouby, nosnost police 60 kg/cm	1500	300	40	2					JVA		6 190 Kč	495 Kč	12 875,00 Kč
206.13	Nerezová pojízdná nádoba na odpad s víkem 50 l celonerezový výrobek svařovaný plech 0,7 mm s nerezovým víkem, držadly, nádoba opatřena antiočnými kolečky o průměru 50 mm, nosnost nádoby 30 kg, povrchová úprava 30	400	600	1								3 960 Kč	158 Kč	4 100,00 Kč
MÍSTNOST Č. D107 - PŘÍPRAVNA MASA														
207.01	EL. kutr stáčenými, obsah díle 14 tl celonerezové provedení díle o obsahu 14tl, otěřky díle 10-20 otěřky, jeden robu, dvě rychlosti robu 1500 až 3000ob/min, tl robu, hmotnost 138 kg.	900	630	570	1	2,2	400 V	2,2		CM 14		198 990 Kč	7 980 Kč	206 950,00 Kč
207.1a	Pracovní stůl se spodní polici, zadní lam luně celonerezová svařovaná konstrukce jehlek 40x40x1,5, možnost nastavení robu v rozpětí 0-30 mm, pracovní plocha s nerezovou konstrukcí s dlouhou plochu min. 1,5 mm, Aluobla pracovní desky 40 mm s nerezovou výztahou, zadní lam, spodní jehla police vystředěná podél nerezových výztahů,	1000	700	500	1					JVA		12 250 Kč	490 Kč	12 740,00 Kč

POŘÍČÍ č. položky	NÁZEV - POPIS POLOŽKY TECHNICKÉ STANDARDY	rozměry [mm]		MJ ks	dřívější stav		přípojení přív. příkon kW	přípojení ZTI		Cena bez DPH		
		š.	v.		průměr vnitř. mm	průměr vnitř. mm		střední vnitř. DN	vnitřní DN	za kus	montáž	celkem
207.02	Univerzální kuchyňský míšič, šlehač a hnětač s rohož - robot, 80 l, včetně příslušenství - míšičák na maso.	570	1070	1	2,8	400 V	2,8			93 500 Kč	3 743 Kč	97 243,00 Kč
207.03	El. řezací na maso - "vlesek" seřiz. výkon cca 350 W/hod celonerezavý provedení, šneková převodovka, průměr řezacího seřezání 82 mm, hmotnost 50 kg.	310	580	1	1,1	400 V	1,1			59 500 Kč	2 380 Kč	61 880,00 Kč
207.04	Řezací lis papalek - nirostlinová pracovní plocha, celonerezavé provedení lisová celonerezavá svařovaná konstrukce, jehla 40x40x7,5, možnost nastavení rohoží v rozmezí 0-30 mm, pracovní plocha - nirostlin	700	700	1	0,0		0,0			21 123 Kč	845 Kč	21 968,00 Kč
207.05	Chladič pult dvouokapkový s chl. záruvkami na suroviny nirostlinové provedení - nerez varševití povrch, vnější chlazení chladič, kompresor umístěný v pravé části zařízení, rozsah chladičů lisová 0 až +10 °C, vnější prostor oděný na čtyřech stranách s možností napojení na systém HACCP, snadno demontovatelný hygienický nasádkový povrch se zabíjecími rohožemi.	1310	700	1	0,5	230 V	0,5			108 525 Kč	4 341 Kč	112 866,00 Kč
207.07	Pracovní stůl s dřezem 45x64x250 upravený bez spodní díla 450x450x250 - nerezový výškok se stabilizací hraničí a chránou pro vaření zapařovací odvětrávací a dřezové sádkové šlehače s protubuhovým remítkem, lisová celonerezavá svařovaná konstrukce, jehla 40x40x7,5, možnost nastavení rohoží v rozmezí 0-30 mm.	1700	700	1						24 427 Kč	977 Kč	25 404,00 Kč
207.08	Surovinový vozík čtyř kolečka průměr 100 mm s pryžovou obnoží z bílého břeččáka, lisová celonerezavá svařovaná konstrukce, jehla 40x40x7,5 s výškovou, rohož vozíku chráněný pryžovými zadními zábrankami	730	610	1	0,0		0,0			9 740 Kč	360 Kč	10 100,00 Kč
207.09	Závěsná police jednodílná lisová celonerezavá svařovaná konstrukce z plechu s šroubovou plechou min. 1,5 mm, přední spojení s konzolami, připevnění na zeď šrouby, rozměr police 60 x 40 cm	1050	300	40	3					6 620 Kč	331 Kč	20 191,00 Kč
207.10	Závěsná police jednodílná s kořenkami lisová celonerezavá svařovaná konstrukce z plechu s šroubovou plechou min. 1,5 mm, pánev spojení s konzolami, připevnění na zeď šrouby, rozměr police 60 x 40 cm	700	300	40	1					5 620 Kč	225 Kč	5 845,00 Kč
207.11	Regalový vozík s 18-š vany na GN 1/1 čtyř kolečka průměr 120 mm s pryžovou obnoží z bílého břeččáka, lisová celonerezavá svařovaná konstrukce, jehla 40x40x7,5, vany jsou z nerez plechu 1,2 mm, na jedné straně výchozka zadního protí vypádnutí GN, rohož vozíku chráněný pryžovými zábrankami	385	560	1640	1	0,0				18 303 Kč	735 Kč	19 038,00 Kč
207.13	Váha digitální max. rozsah - přenosnost : 3 kg, e=0,5g, vhodnost do kuchyňského provozu (možnost i báňského nasádkování)	250	300	50	1	0,1	230 V	0,1		6 990 Kč	280 Kč	7 270,00 Kč

POŘÍČ. poř. z-poležky	NAZEV - POPIS POLOŽKY TECHNICKÉ STANDARDY	ř. k.	rozměry [mm] š. hl. v.	MJ. ks	připojení elektro přisaz kW kW/ks celkem	připojení plyn přisaz kW kW/ks celkem	připojení ZTI teplo voda DN DN	Typ	za kus	celk. bez DPH	celkem
207.14	Nerezová pojízdná nádoba na odpad s víkem 50 l celonerezový výrobek svařovaný plach. š. 1 mm s nerezovým víkem, držadlem, nádobou opalářna avestační kolečky o průměru 50 mm, nosnost nádoby 50 kg, povrchová úprava SB	400	600	1					3 950 Kč	158 Kč	4 108,00 Kč
MISTNOST Č. D268 - UMÝVÁRNA STOLNÍHO NÁDOBÍ											
208.01	Mylcí stroj pásový pravo-levý výkon 370 kompletní, dle DIN 19810, 59, sůlící zátěží	5400	900 2010	1	40,0 400V		• • •	MEIKO B 350 VAP	1 191 971 Kč	52 810 Kč	1 244 781,00 Kč
208.02	Třídící stůl pojízdný s otvorem a prostorem na nádobu na odpad	600	900 900	1				JIVA	16 250 Kč	650 Kč	16 900,00 Kč
	čtyř kolečka ø 100 mm s pryžovou obouč. z toho dvě brzděná, lůžko celonerezová svařovaná konstrukce jablek 40/40/1,5 v pracovní desce otvor na zbytko do nerezové nádoby, roty vorku chladicího prýdových zarážkami										
208.03	Třídící stůl pojízdný se sklopnou odtahovací deskou na konzolách	1250	700 900	1				JIVA	20 880 Kč	835 Kč	21 715,00 Kč
	čtyř kolečka ø 100 mm s pryžovou obouč. z toho dvě brzděná, lůžko celonerezová svařovaná konstrukce jablek 40/40/1,5, roty vorku chladicího prýdových zarážkami										
208.04	Přísávací vůz pojízdný otevřený na podnosy	650	500 900	1	0,0			JIVA	21 500 Kč	860 Kč	22 360,00 Kč
208.05	Sběrný pásový dopravník pro gastronomické provozy, provedení nerez, třídící plastový pás, délka 6m, s krycí parazou odhmatelnou masíkem, nerezové provedení, včetně elektroniky s plynulou regulací délkou pohybu 6-12m/min, obkovení opalářkou zavorou, koncový výběžek pro sjezdění látky, spodní mycí pásu.	6000	500 900	1	0,75 400 V 0,8			STRAND	148 485 Kč	5 809 Kč	154 294,00 Kč
208.06	Nerezová pojízdná nádoba na odpad s víkem 60 l celonerezový výrobek svařovaný plach. š. 1 mm s nerezovým víkem, držadly, nádobou opalářna avestační kolečky o průměru 50 mm, nosnost nádoby 50 kg, povrchová úprava SB	400	600 2						3 950 Kč	316 Kč	4 266,00 Kč
MISTNOST Č. D269 - PŘÍPRAVNA TĚSTA											
209.01	lžímičká a hnědací stroj s dílčí na 120 l, dle nerez ø 630 mm, celonerezové provedení díle, plynule nastavitelné otáčky, bezpečnostní ochranné víko díle, hnědací lak na díle, povrchová úprava lak, nosnost stojanu 500kg.	640	1105 970	1	4,0 400V 4,0			DESTILA	140 600 Kč	5 634 Kč	146 234,00 Kč
209.02	Podstava chladicí skříně, 180 litr.	600	616 851	1	0,1 230 V 0,2 žlá.			UJR202S	17 099 Kč	664 Kč	17 763,00 Kč

POZICE poř. číslo	NÁZEV - POPIS POLOŽKY TECHNICKÉ STANDARDY	rozměry [mm]			MJ	sdílené elektro		připojení plym		připojení ZTI		TYP	za kus	množství	celkem
		š.	hl.	v.		kg	průměr mm	napětí [V]	průměr mm	průměr mm	průměr mm				
209.03	matodolové provedení - namaz voskovat zvonch, vnější chlazení studené kompresor umístěný ve spodní části zařízení, rozsah chladicího injektu 0 až +10 stC, vnější prostor dělený pomocí rošů - osvětlení, injektor s možností napojení na systém HACCP - jednoduškové provedení, vnější obrob 180, snadno omyvatelný fyzicky nezávadný povrch se zaoblenými rohy.	1500	700	900	1							JIVA	27 388 Kč	1 093 Kč	28 428,00 Kč
209.04	Pracovní stůl s dřevem 500x500x250 vpravo, zadní lem dřev 200x500x250 - nezavazí výšně se zaoblenými hranami a okovem pro vzhled; zdířkové usířky a dřevové zdířkové balení s průduchovým zamítkem, lůžko celonerezavé svařované konstrukce jehel 40x40x1,5, možnost nastavení nohou v rozptě 0-30 mm, pracovní plocha s dřevěnou konstrukcí s dlouhou plechu min 1,5 mm, hřebíky pracovní desky 40 mm s nerezovou výztuhou, zadní lem, lůžko celonerezavé svařované konstrukce jehel 40x40x1,5, možnost nastavení nohou v rozptě 0-30 mm, pracovní plocha s dřevěnou konstrukcí s dlouhou plechu min 1,5 mm, hřebíky pracovní desky 40 mm s nerezovou výztuhou, zadní lem.	1000	700	900	1							JIVA	11 479 Kč	459 Kč	11 908,00 Kč
209.05	Pracovní stůl s nerezovou pracovní deskou se spodníinou police, zadní lem	900	700	900	1							JIVA	13 620 Kč	545 Kč	14 165,00 Kč
209.06	Pracovní stůl s nerezovou pracovní deskou bez spodní police, zadní lem	1400	700	900	1							JIVA	11 500 Kč	476 Kč	12 376,00 Kč
209.07	Vřha digitální max. rozazán - přenosní - 5 kg, e=0,5-5g, možnost ob rozbyšského provozu (nežádní / bezvážního napojení)	250	300	50	1	0,1	230 V	0,1				LZRS 170	6 990 Kč	280 Kč	7 270,00 Kč
209.08	Regalový vozík s 18-ti vsunými na GM 3/1 čtyř kolečka pr.125 mm s pryžovou obloží z toho dvě brzděná, lůžko celonerezavé svařované konstrukce jehel 40x40x1,5, vsuný jsou z nerez plechu 1,2 mm, na jedné straně vyfoučena zadržka proti vyjetímu GN, rohy vozu chydány pryžovými zadržkami	385	560	1640	1			0,0				JIVA	18 303 Kč	735 Kč	19 038,00 Kč
209.09	Zářivná police jednotlivá	900	300	40	2							JIVA	4 070 Kč	322 Kč	8 362,00 Kč

AM

PODÍL a) příslušenství	NÁZEV - POPIS POLOŽKY TECHNICKÉ STANDARDY	rozměry [mm.]		MJ	přípojení elektro		přípojení plyn		přípojení ZTI		TYP	cena bez DPH				
		š.	hl.		ks	přísuv kW	napětí [V]	ks	přísuv kW	celkem		celkem	DN	DN	za kus	montáž
	dvě celonerezové svařované konstrukce z plechu s dlouhou plechů min. 1,5 mm, pevně spojené s konstrukcí, připevněné na zod. železo, nosnost police 60 kg/m															
209.10	Nerezová pojízdná nádoba na odpad s výšeti 50 l celonerezový výrubek svařovaný plech E 1 mm s nerezovým víkem, držadly, nádoba opatřena arelačními kolečky a průměrná 50 mm, nosnost nádoby 50 kg, povrchová úprava SB	400		1									3 560 Kč	148 Kč	4 098,00 Kč	
	MÍSTNOST Č. D210 - CHODBA															
210.01	Mobilní izotermický box na udržování teplich pokrmmé obsah 26 litrů, kapacita 1xGN11(200), TERMOPOINT celoplošné dvoudířkové provedení, jednokřídlé dveře,	645	370	55									8 408 Kč	4 624 Kč	357 064,00 Kč	
210.03	Vozík na 3ks termopory (pos.č.210.01) s arelační dvíř kolečka pr.120 mm s pryčovou obloží z toho dvě brzděná, dvě celonerezové svařované konstrukce s držadlem, body vozíku chráněny pryčovým zarážkami, s arelační křížkem do nerezové šity na zá (A TYP)	1000	740	14									14 723 Kč	8 245 Kč	214 367,00 Kč	
	MÍSTNOST Č. D211 - STROJOVNA VZT															
	MÍSTNOST Č. D212 - SCHODIŠTĚ															
	MÍSTNOST Č. D213 - VÝTAH - NÁKLADNĚ															
	MÍSTNOST Č. D214 - ÚKLIDOVÁ KOMORA + SKLAD ČISTIČICH PROSTŘEDKŮ															
	MÍSTNOST Č. D215 - KANCELÁŘ															
	MÍSTNOST Č. D216 - SKLAD ZELENINY															
216.01	Chladicí stavebnicový box ZELENINA + LOUPANÉ BRAMBORY napojený na sdruženou KCHJ umístěnou na střeše objektu, chladiřská dvéře pravé š=800,	2000	1500	1									123 800 Kč	4 944 Kč	128 544,00 Kč	
216.02	Podlahová rohož s nádobou - dřevěná s bočním a zadním úhrazetím, rozsočovací	1200	800	1												
217.01a	Kondenzační chladič jednotka KCHJ pro CHLADIRNU ZELENINY	365	540	1	0,9	230 V	0,9						26 480 Kč	1 056 Kč	27 456,00 Kč	
217.01	Mrazicí truhlík , 400 litr, podávanou vnější teplota -18°C, agregát ve sporné části zvluč, doplnění ovládní, vnější prostor dělený pomocí mrazicích rohož, conditok, tepelně s možností napojení na systém HACCP, vnější obcas 400 l, snadno omyvatelný, hygienicky nezávadný pomocí se zabalenými roty.	1500	700	1	0,5	230 V rák	0,5						28 459 Kč	1 140 Kč	29 639,00 Kč	

AL

PODICE pat. číslo	NÁZEV - POPIS POLOŽKY TECHNICKÉ STANDARDY	rozměr (mm)		MJ		přípojení elektro		přípojení plyn		přípojení ZTI		cena bez DPH		celkem
		š.	hl.	v.	ka	přís. kW / [V]	přís. kW / [V]	přís. kW / [V]	přís. kW / [V]	střední voda DN	střední voda DN	za kus	montáž	
217.02	Mrazicí skříň nerezová obsah 513 l, rozsah vnitřních teplot -9 až -26 stC, 7x police, 14 drátěných koší, uzamykatelné dveře	750	760	1800	1	0,3	230 V zds.					45 989 Kč	1 840 Kč	47 829,00 Kč
	Škrábka brambor, naplň 10 kg, nerezová provedení	750	600	950	1	0,6	400	0,5						
217.03	Mýcí stůl s dvoudřevem 2x 500x500x200, deska s prolisem dva díly 500x500x100 nerezový výšok se zaoblenými hranami a okrajem pro vsazení západové ozdoběny a dřezové spracovací šelák, kulá celonerezová svařovaná konstrukce jockel 40407,5, možnosť nastavení nohou v rozptyl 0-30 mm, pracovní plocha srovnávací konstrukce a šoufličku plechu min. 1,5 mm s prolisem na odkap vody z mýcí plochy. Možnosť pracovní desky 40 mm s nerezovou výztuhou, zadní lem vysoký 40 mm.	500	700	900	1	0,0						39 850 Kč	1 594 Kč	41 444,00 Kč
217.04	Pracovní stůl se spodní polici, zadní lem dvě celonerezové svařované konstrukce jockel 40407,5, možnosť nastavení nohou v rozptyl 0-30 mm, pracovní plocha srovnávací konstrukce a šoufličku plechu min. 1,5 mm, šouflicka pracovní desky 40 mm s nerezovou výztuhou, zadní lem, spodní nádobě police vyztučená podélnými nerezovými výztuhami.	900	700	900	1							13 205 Kč	528 Kč	13 733,00 Kč
217.06	Surovinový vozík čtyř kolečků ø100 mm s pryžovou obloží z jednoho křídla, dvě celonerezové svařované konstrukce jockel 40407,5 s varou, čtyř kolečků chráněný pryžovými zadními	735	610	600	1	0,0						9 740 Kč	360 Kč	10 100,00 Kč
MÍSTNOST Č. 0218 - SUCHÝ SKLAD														
218.01	Skříněový regál - povrch komažit regál šestipolcový, šroubovaný - povrch komažit, nosnost police 120-200 kg	1000	500	2000	8							2 570 Kč	822 Kč	21 392,00 Kč
218.02	Skříněový regál - povrch komažit regál šestipolcový, šroubovaný - povrch komažit, nosnost police 120-200 kg	600	500	200	2							2 370 Kč	190 Kč	4 930,00 Kč
MÍSTNOST Č. 0219 - CHLADICÍ A MRAZICÍ STAVEBNICOVÉ BOXY														
219.02	Chladicí stavebnicový box MASO napojený na KCHJ pos.č.02a umístěnou na stěně boxu, chladicínské dveře prave š-800, stavebně připravená tepelně izolovaná podlaha, protisklizová dlažba v úrovni okraje čtěst podlahy	5000	2000	2300	1							258 000 Kč	10 320 Kč	268 320,00 Kč
219.03	Mrazicí stavebnicový box DRŮBEŽ napojený na KCHJ pos.č.02a umístěnou na stěně boxu č.2, mrazicínské dveře levé š-800, stavebně připravená tepelně izolovaná podlaha, protisklizová dlažba v úrovni okraje čtěst podlahy	2500	2000	2300	1							182 000 Kč	6 480 Kč	188 480,00 Kč
													268 320,00 Kč	168 460,00 Kč

PODÍLE pod. číslo	NÁZEV - POPIS POLOŽKY TECHNICKÉ STANDARDY	rozměry (mm)		M.J. Ks	přípojné elektro. příkon [W]		přípojné plyn MW ciburn	přípojení ZTI		Typ	za kus	množství	celkem
		š.	hl.		v.	ka		ba	teplo DN				
219.04	Mrazicí stavebnicový box RYBY napojený na KCHJ pos.č.04a umístěnou stropě boxu č.2, mrazicové dveře pravé š=800, stavebně připravené tepelně izolované podlahy, protiskluzová dlažba v úrovni okolní čisté podlahy	2500	2000	2300	1					GRANZ KOLIN	162 000 Kč	6 480 Kč	168 480,00 Kč
226.01	Chladicí stavebnicový box MLEKO, TUKY napojený na KCHJ pos.č.05a umístěnou na stěně boxu, chladicové dveře pravé š=800, stavebně připravené tepelně izolované podlahy, protiskluzová dlažba v úrovni okolní čisté podlahy	3000	3000	2300	1					GRANZ KOLIN	252 000 Kč	10 080 Kč	262 080,00 Kč
	Kondenzační chladicí jednotka KCHJ pro CHLADÍRNU MASA	400	280	730	1	1,4	230 V	1,4		GRANZ KOLIN	26 400 Kč	1 056 Kč	27 456,00 Kč
	Kondenzační chladicí jednotka KCHJ pro MRAZÍRNU DRŮBEŽE	385	540	360	1	0,9	230 V	0,9		GRANZ KOLIN	30 000 Kč	1 200 Kč	31 200,00 Kč
	Kondenzační chladicí jednotka KCHJ pro MRAZÍRNU RYBY	385	540	360	1	0,9	230 V	0,9		GRANZ KOLIN	36 000 Kč	1 200 Kč	37 200,00 Kč
	Kondenzační chladicí jednotka KCHJ pro CHLADÍRNU MLEKA, TUKY	400	280	730	1	1,4	230 V	1,4		GRANZ KOLIN	26 400 Kč	1 056 Kč	27 456,00 Kč
MÍSTNOST Č. D123 - SKLAD KONZERVOVANÝCH POTRAVIN													
223.01	Skladový regál - povrch kromait regál šestiúhelníkový, šroubovaný - povrch kromait, nosnost police 120-200 kg	1000	500	2000	2					krebo	2 570 Kč	206 Kč	5 346,00 Kč
223.02	Skladový regál - povrch kromait regál šestiboký, šroubovaný - povrch kromait, nosnost police 120-200 kg	800	500	2000	2					krebo	2 370 Kč	190 Kč	4 930,00 Kč
	1.NP												
MÍSTNOST Č. D127 - CHODBA - PRŮJEM ZÁSOB													
MÍSTNOST Č. D132 - MANIPULACE S ODPADKY													
132.0a	Kondenzační chladicí jednotka KCHJ pro CHLADÍRNU MASA	400	280	550	1	0,9	230 V	0,9			26 400 Kč	1 056 Kč	27 456,00 Kč
bez poz. výšivka					1								
MÍSTNOST Č. D133 - CHLADIVÝ SKLAD ODPADKŮ													
133.0b	Chladicí stavebnicový box ODPADKY napojený na KCHJ pos.č.06a umístěnou na stěně m.č.D131, chladicové dveře pravé š=800, stavebně připravené tepelně izolované podlahy, protiskluzová dlažba v úrovni okolní čisté podlahy	2300	1450	2300	1						126 400 Kč	5 016 Kč	131 416,00 Kč
MÍSTNOST Č. D138 - UMÝVÁRNA TETRAMOPORTU - DEKOMPLETACE													
138.01	Mýcí stůl s dvoudřevem 2x 600x500x300, deska s protisramem, litakové srovnávací baterie	1400	700	900	1					JVA	40 828 Kč	1 630 Kč	42 458,00 Kč

Příloha č. 4 Koncesní smlouvy
Část A - Výpočet roční platby za dostupnost - Tabulka
 (hodnoty v tis. Kč)

Základní výměra roční Platby za dostupnost
 Základní částka fakultativního doplatku (kladné č./ slevy za zapojení MŠ (záporné č.) dle předmětu Koncese
 Základní částka jednorázového fakultativního vícenákladu za stěhování provozu ze Sokolské do nové jídelny v ZŠ Masarykovo nám.
 Uvažovaná meziroční míra inflace
 Nominální diskontní sazba Koncedenta/Zadavatele

3180
-96
10
2%
5,06%

rok	2010/2011	2011/2012	2012/2013	2013/2014	2014/2015	2015/2016	2016/2017	2017/2018
Základní výměra Platby za dostupnost	3 180	3 244	3 308	3 375	3 442	3 511	3 581	3 653
Úprava Platby za dostupnost za zapojení MŠ				-102	-104	-106	-108	-110
Vícenáklad za stěhování provozu						11		
Platba za dostupnost	3 180	3 244	3 308	3 273	3 338	3 416	3 473	3 543
Výsledná hodnota celkové nabídkové ceny - současná hodnota (NPV) nákladů Zadavatele	22 597							

POZN: vstupní ceny (žluté označená políčka) se zadávají v tisících Kč v cenách roku 2010 (rok 1)

POZN: Vyplnit identicky s Přílohou č. 3 Koncesní dokumentace, v případě rozporu máji přednost údaje dle Přílohy č. 3 Koncesní dokumentace

Příloha č. 4 Koncesní smlouvy

Část B - Výpočet roční platby za dostupnost - Textová část

1. Výpočet platby za dostupnost (P) se v jednotlivých letech vypočítává prostým součtem položek
 - Základní výměra Platby za dostupnost (A);
 - Úprava Platby za dostupnost za zapojení MŠ (B);
 - Vícenáklad za stěhování provozu (C);

pokud jsou tyto relevantní (schematicky tedy $P = A + B + C$).
2. Základní výměra platby za dostupnost je ta výše Platby za dostupnost, která vzešla z výběrového řízení (případně, která byla změněna v souladu s Koncesní smlouvou) a je relevantní v každém roce trvání koncesní smlouvy.
3. Úprava Platby za dostupnost za zapojení MŠ je úprava, zahrnující navýšení nákladů (resp. jejich případné snížení), v případě zapojení MŠ do projektu a je relevantní pouze v případě, že k tomu skutečně došlo a v příslušném roce se uplatní se započítáním Uvažované meziroční míra inflace a Nominální diskontní sazby Koncedenta/Zadavatele.
4. Vícenáklad za stěhování provozu je jednorázový náklad koncesionáře za přestěhování provozu do nových prostor a je relevantní pouze v případě, že k němu skutečně došlo a v příslušném roce se uplatní se započítáním Uvažované meziroční míra inflace a Nominální diskontní sazby Koncedenta/Zadavatele.
5. Časové rozložení jednotlivých položek platby za dostupnost, jak je zobrazeno v této dokumentaci, vychází z předpokladů z doby výběrového řízení a v případě změn těchto předpokladů (uskutečnění stěhování, resp. zapojení MŠ v jiném období) bude potřeba výpočet příslušným způsobem upravit.

Příloha č. 4 Koncesní smlouvy

Část D - Výpočet a sledování IRR- Textová část

Tabulka uvedená v Části C slouží k průběžnému monitorování dlouhodobé výnosnosti Koncesionáře a k následnému vyhodnocení, zda je skutečně dosahované vnitřní výnosové procento (IRR) peněžního toku Koncesionáře plánované úrovní (dle odhadu Koncesionáře), resp. přiměřené úrovní (maximálně 9 %), která je definována jako Maximální přípustná míra IRR. Hlavním důvodem pro průběžné monitorování překročení IRR je snaha o odhalení situace, kdy by Koncesionář v realitě dosahoval nepřiměřené ziskovosti, t.j. kdy by přesáhl Maximální přípustnou míru IRR. V tištěné podobě složí Tabulka jako indikace způsobu, jakým bude Koncedent v souladu s Koncesní smlouvou monitorovat míru ziskovosti Koncesionáře.

Tabulka pracuje na obdobném principu jako finanční model z Koncesního projektu, který byl přílohou Kvalifikační dokumentace, tj. přebírá modelované peněžní toky Koncesionáře a spočte IRR. Pokud jsou zadány uživatelské vstupy (popisují reálné výsledky hospodaření Koncesionáře), pak se těmito vstupy nahradí původní předpoklady finančního modelu a vypočítá se nové IRR.

Tabulka, vytvořená v prostředí MS Excel, pracuje s odhadovanými hodnotami peněžních toků Koncesionáře, spočtenými vybraným Koncesionářem v Nabídce a s hodnotami reálných výsledků hospodaření tohoto Koncesionáře. Úvodní odhadované hodnoty peněžních toků se do modelu doplní po ukončení koncesního řízení a od té chvíle se již nebudou měnit (vstup do polí označených světle modrou barvou, nadepsaných odhad Koncesionáře). Hodnoty reálně dosahovaných výsledků se budou do tabulky doplňovat v průběhu projektu (vstup do polí označených žlutou barvou). Tabulka vždy počítá se vstupy ze žlutých polí, avšak pokud je příslušné žluté pole (reálný výsledek hospodaření) nevyplněné, použije hodnotu z příslušného modrého pole (odhad Koncesionáře z Nabídky v koncesním řízení).

Hodnoty odhadů a reálných výsledků, které jsou v ukázce použity, vychází z Koncesního projektu („finanční model Říčany stravování“).

Vstupy vkládané do tabulky jsou Reálné příjmy z prodeje jídel žákům, Reálná vyrovnávací platba od Zadavatele, Reálné tržby z jídel prodaných třetím mimoškolním osobám (vztahuje na třetí osoby zmíněné výše), Reálné tržby z doplňkových aktivit (např. z prodejních automatů) a Reálné celkové výdaje koncesionáře. Dalším vstupem tabulky je počet jídel prodaných třetím (mimoškolním) osobám. Z počtu jídel prodaných třetím osobám a z tržeb z doplňkových aktivit se spočítají výše zmíněné, tržby z doplňkových aktivit a celkové výdaje se doplní (resp. nahradí předpokládané hodnoty) do výpočtu peněžních toků Koncesionáře.

Výstupem tabulky jsou její poslední dva řádky, které srovnávají IRR spočtené na základě průběžných reálných dat hospodaření Koncesionáře s IRR z původně odhadovaných peněžních toků.

IRR je v Tabulce vypočítáno a pro potřeby Koncesní smlouvy bude hodnoceno stejným mechanismem jako v Koncesním projektu, viz popis v bodech 4.1.2 až 4.1.8 Koncesního projektu.

Příloha č. 5 Koncesní smlouvy - Rozhraní dodávek
Část A

ZŠ ŘÍČANY - STRAVOVÁNÍ
ROZHRANÍ DODÁVEK DODAVATEL STAVEBNÍCH PRACÍ (Dodavatel stavby) X DODAVATEL GASTRO ZAŘÍZENÍ (Koncesionář)

Zpracoval: V.Jandík
Datum: 7.10.2010
Verze: FINAL

Obecná místnost	popis	dodávka stavby	dokonceňnost před výběrem dodavatele gastro	dodávka gastro (dodá a odpovídá Koncesionář)	poznámka
	saliny	komplet včetně omyvek, výmalby a keramických obkládů	obklady - včetně keram. obkládů, výmalba - po první výmalbu		
	podlahy	komplet vrstvy teubé podlahy, nedlápné vrstvy	dlazba - včetně dlazby, osazeni - po antihydr. včetně		
	strop	komplet včetně SDK podhledu a integrovaného odhřívání	komplet SDK podhled včetně špacetování a první výmalby		
	okna	komplet	komplet včetně kování, zártniců, klik		
	dvře	komplet	komplet včetně kování, vůček, zámků, klik		Koncesionář nadefinuje systém generálního klíče jako subsystem GK celého objektu
	zařizovací předměty ZTI	komplet mimo prostorů vlastní kuchyně	komplet včetně výtokových armatur dle PD	zař. předměty vč. výt. armatur v prostoru kuchyně; komplet drobná hygiena - zrcadla, zásobníky mýdla a papírových ručníků	
	kamnážce	komplet včetně podlahových vpustí s nerezovými rošty	zakomčení odpadu typem a v místě dle PD včetně roštů podlahových vpustí	napojeni zařízení a spotřebičů gastro	
	elektroinstalace (síně/slabo)	komplet včetně kancrových a ovládacích prvků a osvětlení	zakomčení zásuvkou nebo volným vývodem dle PD	napojeni zařízení a spotřebičů gastro	
	VZT	komplet VZT jednotky, rozvody a výšibky včetně ALU perforovaného stropu s integrovaným odhříváním	komplet		
	zařízení a spotřebiče gastro, vybavení kuchyně a jídelny				dle PD kuchyně komplet včetně napojení na ZTI a elektro a včetně atypických prvků dle zaměření
	odpadové hospodářství				komplet dle PD kuchyně
	elektronický systém na objednávání, placení a výdej jídel				komplet dle zadání může specifikovat zadání MSU

4

Místnosti D133, D206 (část), D216 (část), D219	stěny podlahy strop dvěře	Komplet včetně jádrové omítky a jedné výmalby vynovávací stěrka na stropní desce stěrka na stropní desce	po první výmalbu včetně včetně vyrovnávací stěrky včetně stěrky		nulno vyřezat detail přechodu podlah u vstupu
chladicí nebo mrazicí boxy				tepelně izolovaná dveře součástí dodávky boxu včetně kování, madel, křel a vč. systému generálního klíče v rámci celého objektu	
	kanalizace	komplet	zakončení odpadu typem a v místě dle PD	napojení zařízení a spotřebičů gastro	
	elektroninstalace (silnošlábo)	komplet včetně koncových a rozváděcích prvků a osvětlení	zakončení zásuvkou nebo volným vývodem dle PD	napojení zařízení a spotřebičů gastro	
	VZT				nepředpokládá se vedení VZT do chladicích/mrazicích boxů
	zařízení a spotřebiče gastro			dle PD kuchyně komplet včetně napojení na ZTI a elektro a včetně atypických prvků dle zaměření	komplexní dodávky vestavného chladicího / mrazicího boxu včetně dveří a případných manipulačních ramp pro vyrovnání rozdílné výšky podlah
	odpadové hospodářství			komplet dle PD kuchyně	

POZNÁMKY:

- "Obecná místnost" znamená veškeré místnosti kromě níže vypsanych
- Závažnou dokumentací pro dokončenost před výběrem zhotovitele gastro je:
 - a) projekt Technologie gastronomickeho provozu ze září 2009 (G-Team)
 - b) revize 06 DPS na základě projektu Kuchyně ze dne 30.10.2009 (S-Projekt)
- případné změny oproti Závažné dokumentaci dle předchozího bodu vyvolané vybraným dodavatelem gastro budou hrazeny dodavatelem gastro a provedeny generálním dodavatelem stavby
- případné st. úpravy nebo úpravy napojení, přívody, odvozy, napájení jsou v rozsahu prací dodavatele gastro
- nadvýšení kapacit připojení elektro a ZTI oproti Závažné dokumentaci není možné

Příloha č. 5 ke Koncesní smlouvě - Rozhraní dodávek - Část B

Škola Říčany

Rozdělení prací a dodávek

Školní jídelna

Pol.	Popis prací	Konced	Koncesion.	Poznámka
Stavební práce				
1.	Obvodové kce vč. omítek a nátěrů	x		
2.	Výplňové a nosné zdivo a SDK příčky	x		
3.	Nátěr zdí	x		
4.	Obklady	x		dle PD a požadavků hygieny
5.	Dlažby a protiskluzné podlahy vč. soklu	x		
6.	Prosklené zdi a okna	x		vč. kování, vložek, zavíračů, klik
7.	Dveře vč. zárubní, kování, vložek, zavír.	x		bez vložek systému generálního klíče
8.	Zavěšený strop vč. konstrukce	x		vč. stropu ve výdejně jídla jako perforov.
Technika prostředí - TZB				
1.	Zařizovací předměty vč. odpadu	x		vč. rámu pro závěs, WC
2.	Drobná hygiena vč. zrcadel	x		zásobníky mýdla, papíru atd.
3.	Vodovodní baterie pro keram. umyvadla	x		bezdotykové baterie
4.	Rošt v podlaze vč. rámu	x		provedení pozink, příp. nerez
5.	Požární sirény	x		vč. rozvodů
6.	Čidla EPS, EZS	x		vč. káblování
7.	Výstky pro klimatizaci (strop)	x		vč. rozvodů vzduchu / chladu
8.	Rozvody pro připojení odpadu	x		vč. odpadu ve zdi/podlaze
9.	Rozvody pro připojení vody	x		vč. rohových ventilů na zdi
10.	Rozvody pro připojení elektro	x		vč. rozvaděče silnoproud + zásuvek
11.	WC, vč. mísy a rámy, sedátka	x		
12.	Sprchy a vybavení sprch pro personál	x		
13.	Klimatizace prostor vč. regulace	x		autonomní regulace na zdi
14.	Slaboproudé rozvody, telefon	x		vč. rozvaděče slabop.
15.	Lapol vč. napojení a otvoru na čištění	x		dodávka stavba
16.	Zákryty digestoře pro vzduchotechniku			bude řešeno odvětráním stropu-bez zákr
17.	Osvětlení vč. nouzového osvětlení	x		vč. osvětlení jídelny
18.	Značení místností + orientační značení		x	
19.	Malé ker. umývatka, vč. baterie, odpadu	x		v prostoru přípravy jídla
20.	Prostupy konstrukcí vč. protipožárních	x		vč. VZT mřížek a větr. mřížek ve dveřích
21.	Umyvadla vč. baterie, napojení, odpadu	x		v prostoru jídelny - 4 ks na zdi m. D201
22.	Revize, atesty a zkoušky zařízení TZB	x		
23.	Hlásiče požáru vč. hasicích přístrojů	x		dle PD a požadavků PO
24.	Připoje pro napojení prodej. automatů	x		přívody vody, elektro, odpad dle PD
25.	Revizní otvory a čistící kusy	x		dle PD
26.	Nadřazený systém MaR	x		dle odsouhlasené PD, dodávka stavba
27.	Nákladní výtah	x		
28.	Kuchyňka v zázemí pro personál		x	vč. vybavení a zařízení
Vybavení a zařízení kuchyně				
1.	Kuchyňské zařízení vč. vybavení		x	
2.	Stoly a židle		x	vč. vybavení šaten personálu
3.	Zařízení kanceláře kuchyně, nábytek, PC		x	
4.	Prodejní automaty		x	nápojovací body Koncedent
5.	Dodávka automatů nápojů, pochutin atd		x	
6.	Nádoby na kuch. odpady		x	
7.	Baterie pro kuchyňské dřezy		x	v provedení bezdotyková baterie
8.	Kuchyňské dřezy vč. napojení na odpad		x	vč. dřezů z nerez
9.	Revize, zkoušky a atesty kuch. zařízení		x	
10.	Dokumentace kuchyňských zařízení		x	vč. revizních správ
11.	Objednávací terminál lístků jídla		x	vč. SW, PC, čteček
12.	Zásobníky mýdel, čistících prostředků		x	

Vypracoval: Oleríny

FINAL

Datum: 06.01.10

Příloha č. 6 Koncesní smlouvy

Část A

Rozsah servisních činností Koncedenta a Koncesionáře

1. Koncedent se zavazuje zajišťovat činnosti provozu, údržby a servisu technických zařízení v rozsahu dle Části B této Přílohy č. 6 v rozsahu:

- topný systém kotelny,
- větrání, klimatizace a zdroje chladu,
- elektroinstalace,
- záložní zdroj,

jakož i další stroje, zařízení a dodávky v rozsahu Části B této Přílohy č. 6 přílohy č.

2. Koncedent se zavazuje k odstraňování havarijních závad neprodleně po jejich zjištění nebo nahlášení Koncesionářem, případně vlastním zjištěním tak, aby nebyla ohrožena bezpečnost provozu a dodávka energií a médií pro provoz celého objektu, jakož i části jídelny. Koncesionář se zavazuje k součinnosti v případě odstraňování těchto závad.

3. Koncedent bude provádět odstraňování provozních závad a poruch vzniklých na technických zařízeních celého objektu. V prostorech Koncesionáře bude takové práce provádět Koncesionář sám.

4. Kromě činností, uvedených v bodě 1. bude Koncedent provádět v objektu ZŠ Říčany tyto práce a výkony:

- odborné prohlídky tepelných zařízení - kromě vlastní kotelny - ve smyslu vyhl. 91/93 Sb,
- revizi všech předmětných elektrických zařízení v souladu s příslušnými platnými normami a zákonně stanovenými lhůtami.

5. Koncedentovi poskytne Koncesionář bezúplatně dokumentaci předmětných technických zařízení v souladu s vyhl. 91/93, tj. zejména projektovou dokumentací jednotlivých dotčených profesí v objektu, jakož i provozní předpisy předmětných technických zařízení a další technickou a/nebo projektovou dokumentací, potřebnou na provádění prací v souladu s Koncesní smlouvou v prostorech Koncesionáře a rovněž v dotčených prostorech v souvislosti s opravami a průběžnou údržbou Koncesionáře.

6. V případě zjištění závažných okolností souvisejících s provozem technických zařízení v nájemních prostorech je Koncedent povinen Koncesionáře neprodleně o tom informovat předem písemně.

7. Koncesionář se zavazuje umožnit zaměstnancům Koncedenta trvalý přístup do určených prostor objektu. Koncedent předloží Koncesionáři aktuální seznam zaměstnanců oprávněných ke vstupu do nájemních prostor. Jiní zaměstnanci Koncedenta, případně subdodavatelských nebo servisních organizací budou oprávněni do nájemních prostor vstupovat jen v případě řešení a prevence havárií.

8. V případě, že by práce Koncedenta - kromě odstraňování následků havárie nebo její prevence - mohli v jakékoliv formě negativně ovlivnit provoz objektu nebo jeho částí, rovněž tak provoz Koncesionáře v jeho nájemních prostorech, bude součástí ohlášení takových prací podrobný hodinový harmonogram provádění těchto prací.

10. Pro provozovnu Sokolská, jež bude využita pouze pro výdej jídla, bude Koncedent zabezpečovat ve vlastní režii pouze náklady na vytápění těchto prostor. Náklady na energie všeho druhu, jakož i personál a náklady na něj bude zabezpečovat Koncesionář. Pro výdej jídla bude použito stávající zařízení provozovny Sokolská, jež bude Koncesionář používat

v souvislosti se zabezpečením těchto služeb. Soupis technologického zařízení bude proveden před zahájením provozu.

Vypracoval: Oleríny

Datum: 10.10.09

Verze: FINAL

Projekt: ZŠ Říčany Soupis provozních činností jídelny MP Consulting

P.č.	Popis činnosti	Zadavatel	Koncesionář	Poznámka
A.	Zařízení techniky prostředí			
1.	Zařízení elektro - s i l n o p r o u d			
1.1.	Rozvaděče, rozvody elektro, tabla		x	vč. nouzového osvětlení
1.2.	Osvětlovací tělesa	x		výměna osvětlovacích zdrojů - koncesionář
1.3.	Záložní zdroje napájení	x		
1.4.	Údržba trafů a revize trafů gastroprovaz		x	
2.	Zařízení elektro - s l a b o p r o u d			
2.1.	Rozvody elektro, vč. koncových prvků	x		
2.2.	Telefonní zařízení, ústředny, rozvody	x		kromě telefonních aparátů a konc. prvků
2.3.	Regulační přístroje, pohony, zařízení, čidla MaR		x	pouze pro část jídelna
2.4.	Počítačové a SW vybavení pro MaR	x		
2.5.	Rozvody TV a rádio signálu	x		
2.6.	Hromosvody, revize	x		
2.7.	Požární klapky a zemnění	x		
2.8.	Bezpečnostní závory, vstupní systém, kamerový systém	x		
3.	V Z T z a ř í z e n í, k l i m a t i z a c e			
3.1.	Centrální VZT jednotky		x	
3.2.	Rozvody vzduchu, vč. distribučních prvků		x	
3.3.	Klimatizační jednotky, vč. fancoilů a rozvodů vzduchu		x	
4.	V o d a, k a n a l i z a c e			
4.1.	Rozvody vody, kanalizace, odpady, sanita		x	
4.2.	Úpravná vody a rozvody		x	
4.3.	Tlakové nádoby a tlakové zařízení		x	
5.	T o p e n í			
5.1.	Kotelna, rozvody tepla, elementy	x		
6.	Údržba a servisní prohlídky výtahu		x	

REV	Pravidelné revize všech technologických a tech. zařízení	x		kromě zařízení jídelny
B.	Servisní a oprávérenské činnosti			
1.	Údržba a čištění lapače tuků Lapol		x	
2.	Údržba gastrozařízení koncesionáře		x	
3.	Bezpečnostní služba celého objektu	x		v případě, že bude aktivována
4.	Separace, odvoz a likvidace odpadů z jídelny, úklid		x	vlastní popelnice a nádoby koncesionáře
5.	Úklid vnitřních a venkovních prostor objektu	x		
6.	Odklizení sněhu a vody - vnitř. a venk. prostory	x		

Vypracoval: M. Oleríny

Datum: 17.09.09

Verze: FINAL

Příloha č. 6 Koncesní smlouvy

Část C

Provádění prací v nájemních prostorech

Projekt: Základní škola Říčany - jídelna

A. Vlastní práce Koncesionáře v nájemních prostorech

(během doby provozování po převzetí prostor po zahájení provozu jídelny)

1. Vstup do nájemních prostor Koncesionáře

Koncesionář se zavazuje, že Koncedentovi, resp. jeho dodavatelům prací a poskytovatelům služeb umožní vstup a provádění prací v nájemních prostorech. Koordinaci těchto prací bude zabezpečovat Koncedent vlastními technikami.

2. Projektová dokumentace pro provedení prací

Před provedením jakýchkoliv úprav, odsouhlasených Koncedentem, předloží Koncesionář Koncedentovi na odsouhlasení projektovou a technickou dokumentaci a technickou specifikaci plánovaných úprav, včetně stanovení přiměřené doby pro jejich realizaci. V případě, že se během výstavby Koncesionáře prokáže, že z jakéhokoliv důvodu není možné termíny ukončení prací dodržet, zavazuje se Koncesionář tuto skutečnost sdělit Koncedentovi obratem.

3. Připojovací místa voda, elektrická energie, vzduchotechnika

Během provádění prací (opravy, rekonstrukce) bude Koncesionář napojen z vlastního rozvaděče s vlastním měřením. Náklady na média budou po ukončení každého měsíce provozování Koncesionáře nebo na základě jiného dohodnutého účtovacího období vyúčtovány dle skutečné spotřeby na jednotlivých elektroměrech. Další připojovací místa na vodu, přívody/odtahy vzduchotechniky, napojení telefonu atd. - pokud taková budou nutná - budou Koncesionáři určeny technikem Koncedenta.

4. Styk s úřady, stavební deník

Pokud charakter nebo rozsah plánovaných úprav Koncesionáře vyžaduje jakákoliv povolení státní správy, orgánů nebo organizací, zabezpečí si tyto na vlastní náklady Koncesionář. Uvedené platí rovněž pro získání jakýchkoliv úředních ohlášení a právoplatných povolení v souvislosti s předpokládanou výstavbou před zahájením stavebních prací, během její realizace a rovněž v souvislosti s ukončením úprav a opětovným zahájením užívání nájemních prostor. Nositelem nákladů na vypracování projektové a jiné technické dokumentace v souvislosti s výstavbou v nájemních prostorech je Koncesionář.

Pokud bude vyžadována součinnost Koncedenta, tato je omezena pouze podpisem na žádosti Koncesionáře nebo udělením plné moci v souvislosti s jednáním Koncesionáře s úřady nebo orgány státní správy nebo dotčenými institucemi.

Koncesionář se zavazuje, že on, resp. jeho dodavatelé budou během oprav nebo rekonstrukce vést stavební deník v souladu se stavebním zákonem č. 183/2006 Sb., ve kterém budou zaznamenány všechny skutečnosti, jenž jsou důležité pro postup prací na stavbě.

5. Rozsah a charakter plánovaných stavebních úprav

Koncesionář, rovněž jeho případní dodavatelé, subdodavatelé a poskytovatelé služeb se zavazují, že bez předchozího písemného souhlasu Koncedenta pro každý jednotlivý případ nebude provádět žádné úpravy v nájemních prostorech. Jakékoliv úpravy budou provedeny

Koncesionářem takovým způsobem, aby nezpůsobili nepřiměřenou hlučnost, vibrace, pachy, jenž by mohly obtěžovat sousední nebo jiné objekty v okolí školy nebo jakékoliv jiné uživatele nebo návštěvníky objektu ZŠ nebo rušit výuku školy.

6. Podklady pro provádění prací

Koncesionář před provedením prací předloží konečný seznam plánovaných stavebních úprav v nájemních prostorech na odsouhlasení Koncedentovi a konečný seznam projektové dokumentace a technických specifikací s popisem prací.

8. Omezení stavebních úprav

Koncesionář není oprávněn instalovat v pronajímaných prostorech a/nebo kdekoliv v objektu nebo na něm zařízení bez předchozího písemného souhlasu Koncedenta (satelitní zařízení, antény, zesilovače signálu mobilních operátorů, dodatečné ventilátory, mobilní klimatizační jednotky, pobočkové telefonní ústředny, reklamní a informační panely vč. konstrukcí atd).

9. Materiály a jejich použití v prostorech Koncesionáře

Všechny použité materiály a výrobky, jenž zabuduje Koncesionář v nájemních prostorech, budou mít odpovídající atesty v České republice nebo budou na ně vydána potvrzení o shodě výrobků dle zákona č. 178/1997 Sb. a při předpokládaném nebo obvyklém způsobu použití budou vykazovat odpovídající stavebně-technické a provozní vlastnosti.

7. Zásahy do konstrukcí

Koncesionář není oprávněn provádět jakékoliv konstrukční zásahy do obvodového pláště objektu, stěn, stropů, nosných příček, rozvodů vzduchotechniky a klimatizace, instalovaných rozvodů vody, kanalizace, silnoproudých a slaboproudých rozvodů, požárního zabezpečení, EPS a EZS. Tyto je oprávněn provést pouze Koncedentem zmocněný dodavatel a to rovněž s ohledem na záruční lhůty celého objektu a jeho jednotlivých částí.

8. Nekonstrukční úpravy nájemních prostor Koncesionářem

Koncesionář je povinen bez ohledu na předchozí články na základě písemného oznámení Koncedentovi, ale bez nutnosti jeho písemného souhlasu, provádět drobné úpravy interiéru ve vlastních nájemních prostorech při dodržení předpokladu, že tyto nepřesáhnou částku 25.000,- Kč bez DPH pro každý jednotlivý případ.

Takové úpravy nebudou mít konstrukční charakter a žádným způsobem nezasáhnou a neovlivní, ani jakýmkoliv způsobem neomezí funkčnost a provozuschopnost rozvodů elektro, vody, kanalizace, vzduchotechnické a klimatizační rozvody, sanitární zařízení a rozvody, výtah, protipožární, telefonní, bezpečnostní a zabezpečovací systémy a zařízení.

9. Náklady na stavební úpravy

Nositelem všech nákladů v souvislosti s úpravami v nájemních prostorech je Koncesionář.

10. Dodržování předpisů BOZ, PO a jiných předpisů a nařízení

Koncesionář je povinen zabezpečit v pronajatých prostorech plnění úkolů BOZ a požární ochrany v rozsahu stanoveném příslušnými všeobecně závaznými právními předpisy. V případě, že Koncedent zjistí porušování požárních předpisů Koncesionářem, Koncesionář je povinen obratem zjednat nápravu a přijmout nevyhnutná opatření, případně taková opatření, jenž stanoví Koncedent.

11. Koordinace prací Koncesionáře s postupem stavebních prací

Koncesionář se zavazuje během výstavby koordinovat postup vlastních prací v nájemních nebo v souvisejících prostorech a řídit se pokyny Koncedenta, resp. jím zmocněných osob. Zmocněné osoby na straně Koncedenta a Koncesionáře jsou jmenovány v bodě 19 této přílohy.

12. Odstranění provedených úprav, vlastnické vztahy k úpravám

Stavební úpravy, provedené Koncesionářem nebo jeho jménem v nájemních prostorech nebo v jiné části objektu v souvislosti s provozem Koncesionáře (vzduchotechnické rozvody z prostor Koncesionáře na střechu, klimatizační jednotky na střeše atd.) před nebo během doby trvání Koncesní smlouvy, se stanou součástí objektu a majetkem Koncedenta a po ukončení doby nájmu, nezávisle na důvodu jejího ukončení, budou na základě rozhodnutí Koncedenta odstraněny na náklady a odpovědnost Koncesionáře nebo v prostorech zůstanou. Po ukončení platnosti Koncesní smlouvy a po určení odpovídající lhůty na odstranění ze strany Koncedenta, odstraní Koncesionář tyto úpravy na vlastní náklady, pokud 30 dní před jejich plánovaným odstraněním neobdrží od Koncedenta jiný písemný pokyn, jímž by Koncedent uplatnil své právo na ponechání stavebních úprav Koncesionáře v původním stavu.

13. Pojištění Koncesionáře a jeho dodavatelů

Nejpozději k datu zahájení úprav v nájemních prostorech odevzdá Koncesionář Koncedentovi závazný seznam stavebních dodavatelů a subdodavatelů a kopie jejich aktuálních pojistných smluv nebo kopie potvrzení pojistného makléře u uzavření pojistné smlouvy v souvislosti s výkonem jejich prací ve formě tzv. stavebně-montážní pojistky s dostatečným krytím na rizika, vyplývající z jejich činnosti.

Pojistky budou zahrnovat především pojištění odpovědnosti za škody, způsobené třetím osobám a pojištění škody na majetku. Smlouvou na dodávku prací musí Koncesionář tyto dodavatele zavázat, aby pojistné smlouvy udržovaly v platnosti během celé výstavby až do doby ukončení stavebních úprav.

14. Dodavatelé a subdodavatelé stavebních prací

Koncesionář je v souvislosti s vlastní výstavbou v nájemních prostorech plně odpovědný za koordinaci a řízení dodavatelů a subdodavatelů, rovněž tak projektantů, přičemž tyto práce zahrnují rovněž i vybavení Koncesionáře.

V případě, že dodavatelé nebo subdodavatelé Koncesionáře nebudou z jakýchkoliv důvodů schopni plnit své smluvní závazky, přebírá tyto v plném rozsahu Koncesionář, jenž podnikne všechna opatření tak, aby byla výstavba ukončena v souladu se smluvním termínem, v požadované kvalitě a bez jakýchkoliv dalších dopadů na objekt nebo užívání objektu Koncedentem.

15. Dočasná opatření, ochrana konstrukcí

Na vlastní náklady, riziko a nebezpečí zabezpečí Koncesionář provizorní nebo dočasná opatření, jež zahrnují především tyto práce ve vlastních prostorech nebo v prostorech dotčených výstavbou Koncesionář během výstavby až do doby ukončení prací a/nebo převzetí celého objektu stavebním úřadem v rámci kolaudačního řízení, pokud takové bude charakter a rozsah prováděných prací vyžadovat:

- ochrana stávajících konstrukcí, stěn a podlah
- ochrana hotových hliníkových povrchů, povrchů dveří, oken a dalších hotových a/nebo rozpracovaných částí objektu
- ochrana schodišť, dopravních a přístupových cest a komunikačních prostor
- ochrana venkovních ploch, komunikací, zelených a parkovacích ploch, včetně případných dočasných opatření, zábran atd. během nakládky a vykládky materiálů
- zakrytí VZT vyústek a vyústek chladících zařízení a mřížek před nasáváním prachu.

16. Čištění stavby a nájemních prostor

Během výstavby je Koncesionář, resp. jeho dodavatelé povinen provádět průběžně denně čištění nájemních prostor a jejich okolí, zejména přístupových cest a odvázet stavební odpad. Koncesionář odpovídá za to, že všechny odpady, zbytky stavebních materiálů, stavební prvky budou zlikvidovány věcně, správně a odborně v souladu s hygienickými předpisy, místními podmínkami, závaznými a obecně platnými předpisy, podmínkami a nařízeními. Po ukončení vlastních prací provede Koncesionář konečný úklid ve vlastních nájemních prostorech a rovněž všech přístupových cestách.

17. Kontrola průběhu prací Koncesionáře Koncedentem

Zadavatel je oprávněn během výstavby Koncesionáře provádět průběžnou kontrolu v nájemních prostorech Koncesionář při zajišťování subdodávek, prací a dodávek a kontrole odstraňování vad z případného kolaudačního řízení, pokud bude takové předcházet případné změně užívání nájemních prostor. V případě bezprostředně hrozícího nebezpečí škody, ohrožení zdraví nebo života je Koncedent oprávněn vstoupit do nájemních prostor bez jakéhokoliv omezení.

18. Technický dozor Koncesionáře, autorský dozor projektanta

Koncesionář se zavazuje během celé doby oprav nebo úprav zabezpečit přítomnost stálého technického dozoru během vlastní výstavby až do doby ukončení prací a příp. kolaudace nájemních prostor.

19. Zmocněné osoby během výstavby

Zmocněnou osobou Koncedenta během výstavby Koncesionáře v nájemních prostorech je pan Ing. Ondřej Loučka, tel. 606 619 137, zmocněnou osobou Koncesionáře je pan Petr Špaček, tel. 775 551 634.

20. Reklama a firemní značení

Během provádění oprav, úprav a/nebo vlastní výstavby v nájemních prostorech není Koncesionář, ani jeho dodavatelé, subdodavatelé a poskytovatelé služeb oprávněn osadit trvale nebo dočasně jakékoliv reklamní tabule, panely, nápisy, plachty na jakémkoliv místě objektu nebo nájemní plochy, parkoviště nebo přístupových cestách.

Osazení reklam podléhá písemnému souhlasu Koncedenta. Pokud si osazení reklam vyžádá stavební nebo jiné úpravy, požádá o ně Koncesionář Koncedenta písemně předem. Z předložené žádosti o osazení reklamy bude zřejmý jejich počet, uspořádání, osazení, stavební úpravy, případné zásahy do konstrukcí a energetické napájení.

21. Fotodokumentace průběhu výstavby

Během úprav a oprav je Koncesionář oprávněn provádět fotodokumentaci pouze vlastních nájemních ploch a není zásadně oprávněn, ani jeho dodavatelé, subdodavatelé nebo poskytovatelé služeb provádět fotodokumentaci celého objektu.

22. Dokumentace skutečného stavu

Po ukončení prací v nájemních prostorech, prováděných Koncesionářem, odevzdá Koncesionář Koncedentovi projektovou dokumentaci skutečného stavu, včetně vyznačení všech změn, provedených během úprav a oprav, a to nezávisle na skutečnosti, co bylo jejich příčinou. Dokumentace bude odevzdaná Koncesionářem nejpozději ke dni ukončení prací nebo kolaudace prostor Stavebním úřadem, cokoliv nastane dříve, 2 x papírové formě a 1x v elektronickém vyhotovení DXF (DWG) systému CAD.

B. Práce Koncedenta v nájemních prostorech Koncesionáře a v prostorech objektu

1. Charakter oprav a úprav, technické zhodnocení

Technickým zhodnocením se pro daňové účely a rovněž definici rozsahu a charakteru prací, prováděných smluvními stranami, považují v souladu s § 33 zákona 586/1992 Sb. tyto definice:

Technickým zhodnocením se pro účely tohoto zákona rozumí vždy výdaje na dokončené nástavby, přístavby a stavební úpravy, (§ 139b zákona č. 183 /2006 o územním plánování a stavebním řádu) rekonstrukce a modernizace majetku, pokud převýšily u jednotlivého majetku v úhmu ve zdaňovacím období 2009 částku 40 000 Kč. Technickým zhodnocením jsou i uvedené výdaje nepřesahující stanovené částky, které poplatník na základě svého rozhodnutí neuplatní jako výdaj (náklad) podle § 24 odst. 2 písm. zb).

Rekonstrukcí se rozumí zásahy do majetku, které mají za následek změnu jeho účelu nebo technických parametrů.

Modernizací se rozumí rozšíření vybavenosti nebo použitelnosti majetku.

Technickým zhodnocením jsou také výdaje podle odstavce 1, pokud je hradí budoucí Koncesionář na cizím hmotném majetku v průběhu jeho pořizování za podmínky, že se stane Koncesionářem tohoto hmotného majetku nebo jeho části, a vlastník tohoto hmotného majetku nezahrne výdaje vynaložené budoucím Koncesionářem do vstupní ceny.

Opravou a údržbou se pro daňové účely a rovněž definici rozsahu a charakteru prací považují v souladu s § 47 odst. 2a) vyhlášky 500/2002 tyto definice:

a) **Opravou** se odstraňují účinky částečného fyzického opotřebení nebo poškození za účelem uvedení do předchozího nebo provozuschopného stavu. Uvedením do provozuschopného stavu se rozumí provedení opravy i s použitím jiných než původních materiálů, dílů, součástí nebo technologií, pokud tím nedojde k technickému zhodnocení.

b) **Údržbou** se rozumí soustavná činnost, kterou se zpomaluje fyzické opotřebení a předchází poruchám a odstraňují se drobnější závady.

2. Obecné povinnosti Koncedenta

Pro průběžnou údržbu se Koncedent zavazuje během doby nájmu používat kvalitativně minimálně stejnohodnotné výrobky, jaké jsou použity v nájemních prostorech a v celém objektu k datu uzavření nájemní smlouvy. Za takovou se považují v nájemních prostorech zejména opravy, příp. výměna výplní otvorů, dveří, vč. zárubní, zavěšených stropů, technologických zařízení, rozvodů elektro a sanity atd.

Za stejnohodnotné se považují výrobky a materiály, které v plné míře a s ohledem na ekonomiku výstavby odpovídají poslednímu stavu techniky a vykazují zcela stejné materiálové, fyzikální, stavební, užitné a provozně-technické vlastnosti.

Zadavatel se v případě oprav, rekonstrukce nebo modernizace zavazuje použít pouze takové materiály, které mají odpovídající atesty v České republice dle zákona č. 22/1997 Sb. nebo na které jsou vydána potvrzení o shodě výrobků dle nařízení vlády č. 178/1997 Sb. a které mají při předpokládaném nebo obvyklém způsobu použití příznivé stavebně-technické a ekonomické vlastnosti, s přihlédnutím zejména na hospodárny provoz celého objektu a rovněž jeho jednotlivých částí, zejména nájemních ploch Koncesionáře.

V případě, že použité výrobky nemají odpovídající atesty nebo osvědčení, zavazuje se Koncedent vyměnit takové výrobky na vlastní náklady bez toho, aniž by tato výměna měla jakýkoliv dopad na průběh výstavby a/nebo provoz celého objektu.

Zadavatel se zavazuje, že všechny jím prováděné práce, úpravy a průběžná údržba budou provedeny odborně, v souladu s platnými technickými normami pro stavebnictví, obecně uznávanými pravidly a směrnici pro stavebnictví a budou odpovídat nejnovějšímu stavu techniky.

Zadavatel přebírá na sebe všechny povinnosti a závazky, vyplývající z předpisů o ochraně zdraví, požární ochraně, rovněž jako předpisů hygienických, jež se vztahují na činnosti Zadavatele, prováděné v předmětu nájmu a zabezpečit dodávky, materiály a vybavení nutné pro zabezpečení takového stavu.

3. Definice vad a nedodělků a jejich odstranění

Zadavatel se zavazuje odstranit vady a nedodělky z průběžných stavebních úprav a/nebo z kolaudačního řízení, pokud takové proběhlo a/nebo vady a nedodělky požadované příslušným Stavebním úřadem v rámci stavebních úprav, kolaudace nebo rekolaudace nájemních prostor, pokud tato bude provedena, obratem při zohlednění provozu celého

objektu, zejména provozu Koncesionář v nájemních prostorech, jenž nesmí být rušen nebo jakýmkoliv způsobem omezen.

Za **podstatné vady díla** v souvislosti s takovými pracemi se považují práce nebo dodávky, které odporují předpokládaným vlastnostem prací nebo dodávek nebo brání jejich předpokládanému užití.

Za **podstatné vady díla** se považují rovněž takové drobné vady, jenž jednotlivě nebrání užívání nájemních prostor, ale jejich rozsah je takový, že neumožní užívání nájemních prostor Koncesionářem bez dalšího omezení provozu v nich.

Za **podstatné neopravitelné vady** se považují takové vady, které nelze odstranit nebo je jejich odstranění spojeno s nepřiměřeně vysokými náklady a/nebo jejich úplné odstranění výrazně omezí provoz Koncesionáře v nájemních prostorech.

Vypracoval: Oleriny

Datum: 17.09.09

Příloha č. 7

Specifikace základních služeb – provozní řád

Tato příloha stanoví minimální specifikaci základních služeb poskytovaných Koncesionářem. Koncesionář je povinen dodržovat tuto minimální specifikaci a je oprávněn za podmínky nerušeného výkonu služeb v rámci minimální specifikace poskytovat další služby nad rámec této specifikace (například rozšíření provozu na další dny, poskytování dalších jídel – svačin, atp.).

1. Základní pravidla provozu v jednotlivých zařízeních

Tato kapitola stanoví minimální požadavky na provoz a dodávky pro jednotlivá zařízení do projektu.

1.1. ZŠ u Říčanského lesa

Koncesionář přebírá v plném rozsahu provoz jídelny a kuchyně včetně zázemí

Poskytované služby:

- Stravování žáků a zaměstnanců ZŠ u Říčanského lesa
- Stravování dalších strážníků (docházejících seniorů a matek s dětmi dle možnosti provozu jídelny). V souladu s platnou legislativou musí být oddělen provoz od stravování žáků a dalších osob.

Minimální rozsah provozních dnů jídelny: kdy se v ZŠ vyučuje

Typy jídel: obědy

Denní časový harmonogram jídel: výdej obědů žákům ZŠ 11:30 -14:00

1.2. Zařízení Sokolská

Koncesionář přebírá v plném rozsahu provoz jídelny

Poskytované služby:

- Stravování žáků ZŠ Masarykovo nám
- Stravování žáků ZŠ Nerudova
- Stravování dalších strážníků (docházejících seniorů a zaměstnanců MěÚ Říčany). V souladu s platnou legislativou musí být oddělen provoz od stravování žáků a dalších osob.

Minimální rozsah provozních dnů jídelny: dny kdy se v ZŠ vyučuje

Typy jídel: obědy

Denní časový harmonogram jídel: výdej obědů žákům ZŠ 11:30 -14:00

1.3. ZŠ Tehov

Koncesionář dodává obědy dle hromadných objednávek zadaných do systému zástupcem ZŠ Tehov

ZŠ Tehov zajišťuje dopravu obědů na vlastní náklady (případně s využitím třetí osoby) a přebírá obědy ve vlastních nádobách v ZŠ u Říčíčanského lesa

Poskytované služby:

- Dodávky obědů pro zaměstnance a žáky ZŠ Tehov, případně cca 5 obědů denně pro společnost IMPLEM (dle hromadné objednávky ZŠ Tehov)

Minimální rozsah dnů, kdy jsou jídla dodávána: : dny kdy se v ZŠ vyučuje

Typy jídel: obědy

Harmonogram dodávek jídel: výdej obědů: 11:00 +/- 15 min

1.4. DPS Senior

Koncesionář zajišťuje dodávky jídel do sídla DPS Senior včetně dopravy teplých jídel na místo. Nedohodne-li se Koncesionář s DPS Senior jinak bude doprava teplých jídel probíhat s využitím nádob Koncesionáře, s tím, že Koncesionář zajistí i mytí těchto nádob

Poskytované služby:

- Dodávky obědů pro klienty DPS Senior (dle hromadné objednávky DPS Senior)

Minimální rozsah dnů, kdy jsou jídla dodávána: celoroční provoz včetně sobot, nedělí a svátků

Typy jídel: obědy

Harmonogram dodávek jídel: dodávky obědů: 10:45 +/- 15 min

1.5. Pečovatelská služba

Koncesionář zajišťuje dodávky jídel do sídla Pečovatelské služby včetně dopravy teplých jídel na místo. Termonosiče včetně mytí zajistí koncesionář pro rozvoz min. 40 ks obědů denně (nedohodne-li se Koncesionář s Pečovatelskou službou jinak).

Poskytované služby:

- Dodávky obědů pro klienty Pečovatelské služby (dle hromadné objednávky Pečovatelské služby)

Minimální rozsah dnů, kdy jsou jídla dodávána: po-pá

Typy jídel: obědy

Harmonogram dodávek jídel: dodávky obědů: nedohodne-li se Koncesionář s Pečovatelskou službou jinak, nebo nebrání-li tomu závažné provozní důvody na straně koncesionáře, do 9:00 nejpozději (následuje rozvážení obědů pečovatelkami)

1.6. MŠ Čtyřlístek

Bude Koncedentem doplněno po zapojení MŠ do provozu.

1.7. MŠ Srdíčko

Bude Koncedentem doplněno po zapojení MŠ do provozu.

1.8. MŠ Štefánikova

Bude Koncedentem doplněno po zapojení MŠ do provozu.

2. Objednávkový systém

Popis systému zabezpečujícího objednávky a kontrolu výdeje stravy v jídelnách

Jednotný systém pro všechny provozovny

Do systému bude umožněn přístup:

- Žákům a zaměstnancům (individuální objednávání s přidělením bezkontaktního čipu/klíčenky):
 - ZŠ u Říčanského lesa
 - ZŠ Masarykovo nám.
 - ZŠ Nerudova
- Zaměstnancům MÚ Říčany u Prahy (individuální objednávání s přidělením bezkontaktního čipu/klíčenky)
- DPS Senior (hromadné objednávání prostřednictvím pověřeného zástupce bez nutnosti přidělení bezkontaktního čipu/klíčenky)
- Pečovatelské službě (hromadné objednávání prostřednictvím pověřeného zástupce bez nutnosti přidělení bezkontaktního čipu/klíčenky)
- ZŠ Tehov (hromadné objednávání prostřednictvím pověřeného zástupce bez nutnosti přidělení bezkontaktního čipu/klíčenky)

Další minimální požadavky na fungování systému:

- strážníci se prokazují bezkontaktním čipem/klíčenkou (kompatibilní s docházkovým systémem ZŠ u Říčanského lesa)
 - umožňuje objednávání a výdej stravy
 - umožňuje odběr či nákup svačin a doplňkového sortimentu (odbourání manipulace s hotovostí)
- platby je možné provádět zálohově, srážkou ze mzdy či v hotovosti na pokladně včetně placení formou stravenek dle požadavků Koncesionáře
- možnost provádět objednávání či odhlašování pomocí terminálu nebo přes internet
- jídla mohou být objednávana/odhlašována v denním až měsíčním předstihu
- systém umožní tzv. burzu jídel
- zabezpečený přístup zákonných zástupců žáků přes webové rozhraní, kde lze získat podrobné informace o:
 - spotřebované stravě (+ nutriční hodnoty)

- o transakční historii
- o lze nastavit denní finanční limit žáka

3. Stravovací komise

Zřízení stravovací komise

- vedení každé organizace zřizované městem, které na základě smlouvy dodává koncesionář pokrmy, jmenuje jednoho člena
- složení komise je platné do odvolání

Funkce stravovací komise

- komise slouží jako prostředník mezi strážníky a stravovacím provozem (koncesionářem)
- strážníci (popř. zákonní zástupci žáků) se mohou obracet se svými připomínkami a dotazy na členy stravovací komise (osobně, písemně či e-mailem)
- cílem komise je kvalita jídelniček, sledování vlastní kvality pokrmů, předávání požadavků a přání strážníků a nezávislé informování o kvalitě stravy a úrovni kultury stravování

Činnost stravovací komise:

- minimálně 1x během čtvrtletí každý člen provede návštěvu jídelny s přímou ochutnávkou
- minimálně 1x za pololetí se členové komise sejdou a projednají:
 - o kvalitu a dodržování jídelničeků
 - o kvalitu stravovacích služeb
 - o kvalitu pokrmů
 - o požadavky a přání strážníků
- z každého jednání vytvoří zápis a předá jej koncesionáři a vedoucím organizací

Cenník základních služeb

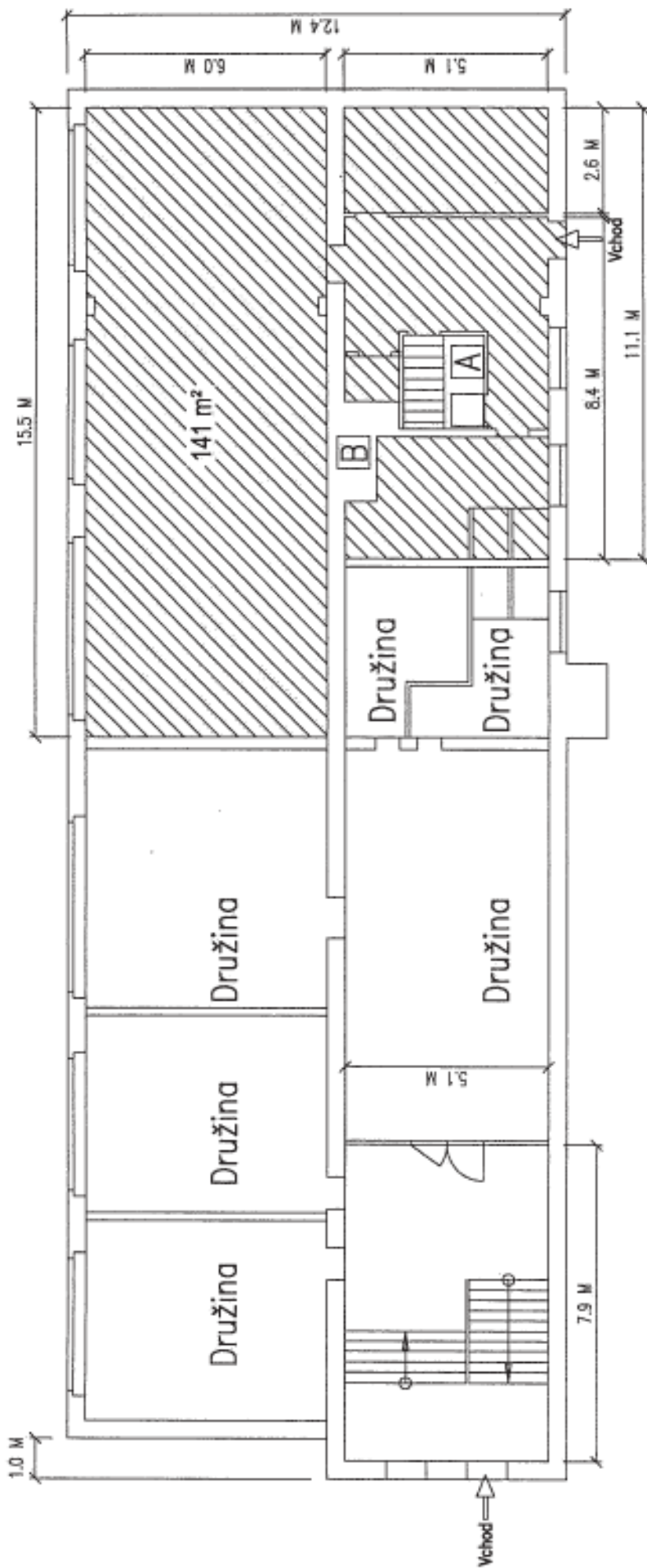
Cenník - jídla	2010/2011	2011/2012	2012/2013	2013/2014	2014/2015	2015/2016	2016/2017	2017/2018
Oběd								
Oběd - základní	24,0	24,7	25,5	26,2	27,0	27,8	28,7	29,5
Oběd - novověz / říčanské jídlo	24,0	24,7	25,5	26,2	27,0	27,8	28,7	29,5
Oběd - svačková / veselý oběd	6,0	6,2	6,4	6,6	6,8	7,0	7,2	7,4
Oběd - školní - dětské menu	16,0	16,5	17,0	17,5	18,0	18,5	19,1	19,7
Oběd - školní - výdej	6,0	6,2	6,4	6,6	6,8	7,0	7,2	7,4
Oběd - školní - opečená slanina								
Gazdinství								
Gazdinství - oběd	55,0	56,7	58,3	60,1	61,9	63,8	65,7	67,6
Gazdinství - svačina	55,0	56,7	58,3	60,1	61,9	63,8	65,7	67,6
Gazdinství - svačina	55,0	56,7	58,3	60,1	61,9	63,8	65,7	67,6
Gazdinství - svačina	55,0	56,7	58,3	60,1	61,9	63,8	65,7	67,6

1. Uvedené ceny jsou vč. DPH.

2. Uvedené ceny platí v provozech provozovaných Koncesionářem jako konečné výdejní ceny, ostatní jako konečné dodací ceny pro subjekty jímž Koncesionář v rámci Koncesní smlouvy jídla pouze dodává.

3. Cenový výhled je pouze orientační a pro každý rok bude dohodou Smluvních stran upraven tak, aby reflektoval platná legislativní omezení a reálný vývoj inflace v daném roce.

4. Nedojde-li pro daný rok k dohodě dle bodu 3. výše, platí údaje obsažené v tomto cenníku s výjimkou případů, kdy by ceny byly v rozporu s platnou legislativou. V takovém případě je Koncedent oprávněn pro daný rok cenník jednostranně upravit tak, aby byl v souladu s platnou legislativou.



A výťah do z 1NP do sklepa
 B výťah z 1NP do 2NP

stav	Skolní jídelna
stav výkres	Řířany č.p. 1376
výpracoval	Vypracoval: Vypojčba Skolní jídelny 1 NP
projekční ústav	projekční ústav DSM MBO Řířany W. Mašler
podlaží	podlaží 1 NP
měřítko	měřítko 1:100 z. výkres OSM 03.1 2010