



SMLOUVA
O VYPLACENÍ FINANČNÍHO PŘÍSPĚVKU VÍTĚZŮM
SOUTĚŽE „ZÁSObNÍK PROJEKTŮ – MĚSTO NA MÍRU“

Smluvní strany,

1. Městská část Praha 10
se sídlem v Praze 10, Vršovická 68, PSČ 101 38
IČ: 00063941
DIČ : CZ00063941
bankovní spojení: Česká spořitelna, a. s.,
číslo účtu: [REDACTED]
zastoupená: Ing. Vladimírem Novákem, starostou MČ Praha 10
k smluvnímu jednání je oprávněna: [REDACTED], pověřená vedením odboru kultury a
projektů
(dále jen „poskytovatel“)

a

2. Klub K2, o.p.s.
se sídlem: K rybníčkům 3249/15, 100 00 Praha 10
vedená pod sp.zn. O 392 v rejstříku obecně prospěšných společností vedeném u Měst.
soudu v Praze
IČ: 27388221
DIČ: CZ27388221
bankovní spojení: Česká spořitelna, a. s.
číslo účtu: [REDACTED]
zastoupená: [REDACTED], ředitelkou
(dále jen „příjemce“),

uzavřely níže uvedeného dne, měsíce a roku tuto smlouvu:

Článek I.
Úvodní ustanovení.

1. Příjemcem finančního příspěvku se pro účely této smlouvy rozumí výherce v soutěži „Zásobník projektů-město na míru“ (dále jen „soutěž“).
2. Finanční příspěvek představuje výhru v soutěži a je oceněním poskytnutým městskou částí Praha 10 (dále jen „MČ“) – vyhlášovatelem soutěže, a to v kategorii „Projekt s rozpočtem v rozmezí 50 – 100 tisíc Kč“.
3. Oceněným projektem je podle této smlouvy výlučně znění projektu „Zahrada ve městě V“ (dále jen „projekt“) vyhodnoceného a oceněného odbornou porotou dne 8. 6. 2016, který je jako příloha č. 2 nedílnou součástí této smlouvy.

4. Jakékoliv změny projektu po jeho vyhodnocení a ocenění jsou vyloučeny.

Článek II. Předmět smlouvy.

Předmětem této smlouvy je stanovení

- a) podmínek pro poskytnutí finančního příspěvku příjemci poskytovatelem,
- b) podmínek pro vyúčtování finančního příspěvku příjemcem a
- c) souvisejících povinností spojených s použitím finančního příspěvku při realizaci oceněného projektu.

Článek III. Výše, účel a podmínky poskytnutí finančního příspěvku.

1. Z rozpočtu MČ byl na realizaci oceněného projektu schválen finanční příspěvek ve výši 85.000,- Kč (slovy: osmdesátpět tisíc korun českých).
2. Účelem poskytnutí finančního příspěvku je usnadnit provedení realizace oceněného projektu v rozsahu a termínech v něm uvedených.
3. Poskytnutí finančního příspěvku se řídí Pravidly soutěže „Zásobník projektů-město na míru“ (dále jen „pravidla soutěže“), která jsou jako příloha č. 3 nedílnou součástí této smlouvy.
4. Finanční příspěvek lze vyplatit po ukončení oceněného projektu, jeho vyúčtování a předložení závěrečné zprávy, avšak jen za předpokladu, že kontrola vyúčtování finančního příspěvku, provedená poskytovatelem podle článku V. odstavec 3 této smlouvy, potvrdí správnost vyúčtování finančního příspěvku.

Článek IV. Vyúčtování a vyplacení finančního příspěvku.

1. Poskytovatel převede finanční příspěvek bezhotovostně ze svého bankovního účtu na bankovní účet příjemce teprve po
 - a) realizaci celého projektu,
 - b) dodání úplného vyúčtování příjemcem a
 - c) schválení realizace poskytovatelem.
2. Poskytovatel vyplatí finanční příspěvek jen do výše nákladů vynaložených v souladu se schváleným projektem.
3. Z finančního příspěvku nelze hradit náklady uvedené v článku 9 písm. d) pravidel

soutěže (zejména nákup občerstvení, alkoholu, tabáku, tabákových výrobků, omamných látek a psychotropních látek), tzv. neuznatelné náklady.

4. Náklady, nebo jejich část, které příjemce vynaloží v rozporu se schváleným projektem, pravidly soutěže nebo touto smlouvou, nemohou být součástí poskytnutého finančního příspěvku a poskytovatel na ně nebude brát zřetel.
5. Vyúčtování finančního příspěvku musí být provedeno podle „Metodiky vyúčtování finančního příspěvku“, která je jako příloha č. 4 nedílnou součástí této smlouvy.
6. Řádné vyúčtování finančního příspěvku musí příjemce předložit poskytovateli nejpozději do 31. 10. 2016. V případě nedodržení tohoto termínu ztratí příjemce nárok na vyplacení celého finančního příspěvku.

Článek V.

Další povinnosti příjemce finančního příspěvku.

1. Příjemce je oprávněn finanční příspěvek využít pouze k účelu vymezenému v oceněném projektu.
2. Evidenci nákladů určených na realizaci oceněného projektu, která bude podkladem pro vyplacení finančního příspěvku, je příjemce povinen vést odděleně od svých ostatních účetních dokladů.
3. Protože je finanční příspěvek poskytován z veřejných financí, jeho využití podléhá veřejnosprávní kontrole prováděné pověřenými zaměstnanci Úřadu MČ v souladu se zákonem č. 320/2001 Sb., o finanční kontrole, v platném znění a se zákonem č. 420/2004 Sb., o přezkoumávání hospodaření územních samosprávných celků, v platném znění.
4. Příjemce - právnická osoba, je povinen umožnit poskytovateli a jím pověřeným zaměstnancům Úřadu MČ provedení veřejnosprávní kontroly poskytnutého finančního příspěvku, poskytnout jim veškerou potřebnou dokumentaci, včetně účetních, finančních a statistických výkazů, hlášení a zpráv, a to za dobu 10 let, po kterou je příjemce povinen dle § 27 odstavce 1 zákona č. 235/2004 Sb., o DPH, v platném znění, uchovávat účetní záznamy a účetní doklady.
5. Příjemce je jako právnická osoba povinen postupovat analogicky podle odstavce 4 výše i pokud není plátcem DPH a vede jen jednoduché firemní účetnictví.
6. Příjemce bere na vědomí, že v rámci schváleného projektu budou poskytovatelem proplaceny pouze náklady, které příjemci vzniknou až po vyhlášení vítězů soutěže. Náklady, které příjemci vznikly před vyhlášením vítězů soutěže, se neproplácí a nemohou být zahrnuty do celkového vyúčtování.

7. Příjemce je v případě odstoupení od realizace projektu povinen tuto skutečnost oznámit poskytovateli nejpozději ke dni, kdy měl být projekt realizován.

Článek VI.

Podmínky pro užití poskytnutého finančního příspěvku.

1. Finanční příspěvek je určen pouze k úhradě nákladů na realizaci schváleného projektu a nesmí z něho být realizován zisk.
2. Finanční příspěvek je poskytován jako účelový prostředek, a proto jej lze použít pouze na účel vymezený v projektu a v této smlouvě.
3. Příjemce finančního příspěvku nesmí z tohoto příspěvku financovat jiné právnické či fyzické osoby s výjimkou těch, které poskytují výkony a služby spojené s realizací schváleného projektu.

Článek VII.

Kontrola.

1. Věcnou kontrolou plnění smlouvy je pověřena osoba označená v záhlaví smlouvy - pracovník OKP Úřadu MČ, případně touto osobou pověřený pracovník Úřadu MČ.
2. Za účelem provedení kontroly plnění podmínek dohodnutých v této smlouvě pro použití finančního příspěvku poskytnutého z prostředků MČ, je příjemce povinen:
 - a) umožnit pracovníkovi OKP Úřadu MČ přístup do prostor, kde bude projekt realizován,
 - b) splnit svou ohlašovací povinnost tím, že sdělí poskytovateli nejpozději 7 dnů před zahájením přesné místo, datum a čas realizace projektu, včetně dílčích, časově vymezených akcí, které jsou jeho součástí, na telefonní číslo 267 093 433 nebo na e-mailovou adresu: okp@praha10.cz, popř. písemně na adresu: Městská část Praha 10, odbor kultury a projektů, oddělení projektů městské části Praha 10, Vršovická 68, 101 38 Praha 10.

Článek VIII.

Ostatní ujednání.

1. Jestliže se příjemce finančního příspěvku, který je neziskovou organizací, chce zúčastnit fúze, rozdělení nebo převést své jmění na právního nástupce jako zanikající právnická osoba, a má zájem, aby na jeho právního nástupce přešly i práva a povinnosti z rozhodnutí o poskytnutí finančního příspěvku, je povinen nejpozději 60 dnů přede dnem zveřejnění projektu fúze, rozdělení nebo převodu jmění na právního nástupce požádat poskytovatele o souhlas s přechodem práv a povinností z rozhodnutí o poskytnutí finančního příspěvku.

2. K žádosti podle odstavce 1 výše přiloží příjemce návrh projektu fúze, rozdělení nebo převodu jmění na právního nástupce a jeho odůvodnění, zejména s ohledem na skutečnost, zda i poté, co nastanou účinky fúze, rozdělení nebo převodu jmění na právního nástupce, bude účel, pro který byl finanční příspěvek poskytnut, zachován. Návrh projektu fúze, rozdělení nebo převodu jmění musí obsahovat i určení, na jakého právního nástupce mají práva a povinnosti z rozhodnutí o poskytnutí finančního příspěvku přejít.
3. Ve lhůtě pěti pracovních dnů ode dne obdržení žádosti podle odstavce 1 výše si poskytovatel může od příjemce vyžádat doplňující informace a stanovit dobu do kdy musí být informace poskytnuta, aby mohl žádost příjemce řádně posoudit. Neposkytneli příjemce požadované informace ve stanovené době, může poskytovatel jeho žádost zamítnout.
4. Poskytovatel žádosti podle odstavce 1 výše vyhoví, není-li fúzí, rozdělením nebo převodem jmění na právního nástupce příjemce ohrožen účel, pro který byl finanční příspěvek příjemci poskytnut a nejsou-li tu jiné závažné důvody, které by udělení takového souhlasu bránily.
5. Rozhodnutí, jímž poskytovatel uděluje souhlas s přechodem práv a povinností z poskytnutého finančního příspěvku, musí obsahovat i určení osoby, na kterou práva a povinnosti z poskytnutého finančního příspěvku mají přejít, jakož i označení rozhodnutí o poskytnutí finančního příspěvku, jehož se týká souhlas s přechodem práv a povinností.
6. Právní účinky rozhodnutí podle odstavce 5 výše nastávají dnem právních účinků fúze, rozdělení nebo převodu jmění příjemce na jeho právního nástupce.
7. Jestliže poskytovatel s přechodem práv a povinností z rozhodnutí o poskytnutí finančního příspěvku nesouhlasí, žádost podle odstavce 1 výše svým dalším rozhodnutím zamítne, přičemž rozhodne též o povinnosti příjemce vrátit ve lhůtě stanovené poskytovatelem vyplacený finanční příspěvek nebo jeho část poskytovateli v závislosti na době, po kterou byly plněny podmínky jeho poskytnutí, nebo na tom, do jaké míry je ohrožen jeho účel. K vrácení přitom musí dojít nejpozději do dne podání návrhu na zápis fúze, rozdělení nebo převodu jmění na právního nástupce do veřejného rejstříku.
8. Nevrátí-li příjemce finanční prostředky podle odstavce 7 výše v určené lhůtě, je povinen vrátit tyto prostředky spolu s úrokem ve výši, která odpovídá ročně výši repo sazby stanovené Českou národní bankou pro poslední den kalendářního měsíce předcházejícího kalendářnímu měsíci, ve kterém došlo k vrácení finančního příspěvku poskytovateli, zvýšené o 10 procentních bodů; úrok se počítá ode dne následujícího po uplynutí lhůty.
9. Nemá-li příjemce finančního příspěvku zájem o to, aby práva a povinnosti z rozhodnutí o poskytnutí finančního příspěvku přešla při fúzi, rozdělení nebo převodu jmění na jeho právního nástupce, je povinen poskytovateli vrátit vyplacený finanční příspěvek spolu s úrokem, který odpovídá ročně výši repo sazby stanovené Českou národní bankou pro poslední den kalendářního měsíce předcházejícího kalendářnímu měsíci, ve kterém do-

šlo k vrácení poskytovateli, zvýšené o 10 procentních bodů, nejpozději 60 dnů předem zveřejnění projektu fúze, rozdělení nebo převodu jmění na společníka. Úrok se počítá ode dne, kdy prostředky finančního příspěvku byly připsány na účet příjemce, byly poprvé čerpány z rozpočtového výdajového účtu nebo byly čerpány z účtů ve vybraných bankách.

10. Bude-li příjemce zanikající právnickou osobou, je povinen, a to ještě před podáním návrhu na zápis fúze, rozdělení nebo převodu jmění na právního nástupce veřejnému rejstříku, oznámit tomuto rejstříku způsobem, jakým byl zveřejněn projekt fúze, rozdělení nebo převodu jmění na právního nástupce,
 - a) že vrátil finanční příspěvek, včetně případných úroků vypočtených podle této smlouvy, nebo
 - b) že mu byl rozhodnutím poskytovatele udělen souhlas s přechodem práv a povinností z rozhodnutí o poskytnutí finančního příspěvku, anebo
 - c) že mu poskytovatel svým rozhodnutím zamítl žádost podle odstavce 1, nedal souhlas k přechodu práv a povinností z rozhodnutí o poskytnutí finančního příspěvku podle odstavce 7 výše, a že příjemce z tohoto důvodu vrátil finanční příspěvek, viz výše písm. a), čímž splnil povinnost uloženou cit. rozhodnutím.
11. Příjemce jako právnická osoba dále prohlašuje, že ke dni uzavření této smlouvy nemá žádná jiná právnická ani fyzická osoba v právnické osobě příjemce žádný majetkový podíl.

Článek IX. Závěrečná ustanovení.

1. Tato smlouva je vyhotovena v 5 stejnopisech s platností originálu, z nichž jeden obdrží příjemce a čtyři poskytovatel.
2. Smlouvu mohou smluvní strany měnit pouze písemně, a to formou číslovaných vzestupně po sobě jdoucích dodatků podepsaných oprávněnými zástupci obou smluvních stran.
3. Právní vztahy mezi smluvními stranami vzešlé z této smlouvy a v ní výslovně neupravené, se řídí příslušnými ustanoveními zákona č. 89/2012 Sb., občanský zákoník, ve znění pozdějších předpisů.
4. Součástí této smlouvy jsou tyto přílohy:
 - č. 1 Ověřená kopie výpisu příjemce z rejstříku obecně prospěšných společností
 - č. 2 Oceněný projekt
 - č. 3 Pravidla soutěže „Zásobník projektů-město na míru“
 - č. 4 Metodika pro vyúčtování oceněného projektu výherce v soutěži „Zásobník projektů – město na míru“
 - č. 5 Formulář Vyúčtování oceněného projektu výherce v soutěži „Zásobník projektů – město na míru“

5. Smlouva nabývá účinnosti dnem podpisu oběma smluvními stranami.
6. Smluvní strany prohlašují, že se s obsahem této smlouvy seznámily a je jim zcela srozumitelný, smlouvu uzavírají vážně, svobodně, nikoli v tísní ani za jinak jednostranně nevýhodných podmínek, což stvrzují na smlouvě svými podpisy.

V Praze dne 4. 7. 2016

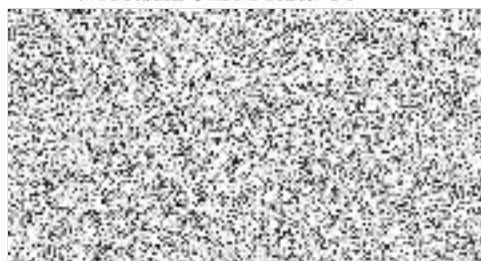
V Praze dne 4. 7. 2016

Poskytovatel

Příjemce

Městská část Praha 10

Klub K2,o.p.s.

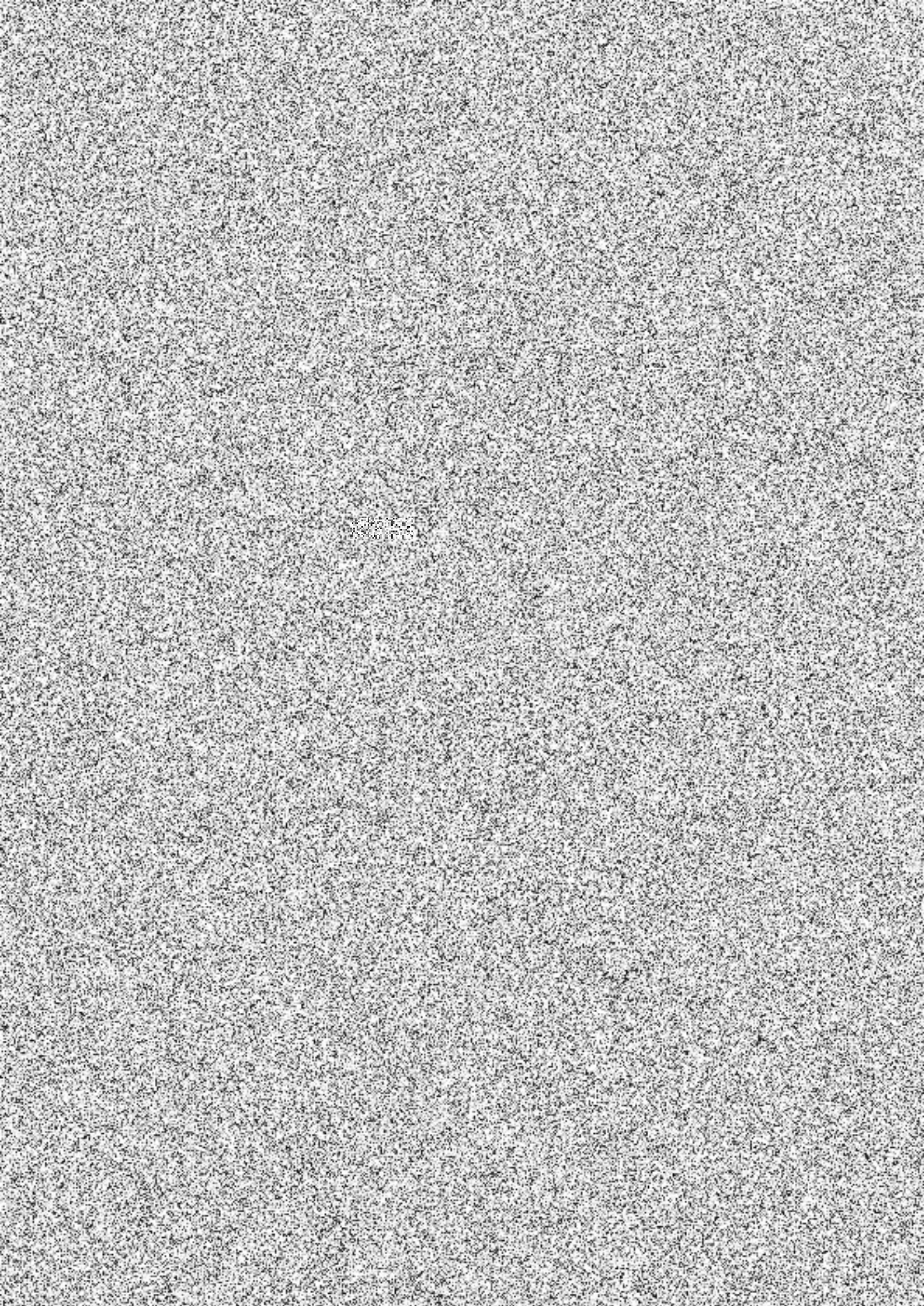


pověřena vedením odborů
kultury a projektů MC Praha 10

ředitelka



Klub K2, o.p.s.
K Rybníčkům 3249/15
100 00 Praha 10
IČ: 27388221



oddíl O, vložka 392

Počet členů:

Dozorčí rada:

předseda dozorčí
rady:

člen dozorčí rady:

člen dozorčí rady:

Zakladatel:

Veřejný rejstřík - výpisy platných

Ověřuji pod pořadovým číslem 54/6/2016-Ro, že tato listina, která vznikla převedením výstupu z informačního systému veřejné správy z elektronické podoby do podoby listinné, skládající se z 2 listů, se doslovně shoduje s obsahem výstupu z informačního systému veřejné správy v elektronické podobě.

Ověřující osoba:

V Praze dne 10.06.2016

Podpis



**PŘIHLÁŠKA DO SOUTĚŽE
"ZÁSObNÍK PROJEKTŮ - MĚSTO NA MÍRU"**

1. Název projektu: Zahrada ve městě v.

Základní údaje o soutěžitím

2. Název žadatele/jméno žadatele: Klub K2, o.p.s.

IČ: 27388221

Úplná adresa: K Rybníčkům 3249/15, Praha 10

Kontaktní adresa: Olešská 18, Praha 10

Kontaktní osoba z:

telefon:

E-mail:

Základní údaje o projektu

3. Stručná charakteristika projektu: Dlouhodobý projekt Zahrada ve městě, tedy umístování tematických cedulí do ulic, má podnítlit zájem obyvatel Zahradního Města o lokality v místě jejich bydliště. Nabízí tematickou procházku po zajímavých místech Zahradního Města. Projekt byl velmi úspěšný v minulých letech.

Místo realizace projektu: Praha 10 - Zahradní Město

Termín zahájení a ukončení realizace projektu: 1.červenec - 1.listopad 2016

Cílová skupina: Obyvatelé Zahradního Města

Požadovaná částka v rámci soutěže: 85 000 Kč

Povinné přílohy soutěžního návrhu:

- vyplněný tiskopis
- projekt – předpokládaný rozpočet a popis max. 2 strany
- čestné prohlášení

Souhlasím s poskytnutím veškerých informací (vyjma osobních dat) týkajících se Přihlášky do soutěže "Zásobník projektů - město na míru"

Souhlasím s poskytnutím osobních údajů uvedených v této Přihlášce za účelem zařazení do databáze ÚMČ Praha 10. Veškerá osobní data budou chráněna v souladu se zněním zákona 101/2000 Sb. o ochraně osobních údajů.

Svým podpisem potvrzuji, že veškeré údaje této Přihlášky jsou pravdivé a odpovídají skutečnosti. Souhlasím s podmínkami soutěže "Zásobník projektů - město na míru".

V Praze

Dne: 25.5.2016

Podpis:



Popis projektu

(popis projektu, cíle, cílová skupina, umístění, představení realizačního týmu, fotografie současného stavu apod.)

V letošním roce bychom rádi v rámci „Zásobníku projektů – město na míru“ pokračovali v práci na naučné stezce Zahrađa ve městě. Naše naučná stezka nabízí hezkou tematickou procházku po Zahradním Městě a přináší občanům nové informace nejen z říše rostlin, ale i z okolí jejich bydliště. Máme informace, že dosavadní stezka je navštěvovaná a umožňuje obyvatelům Zahradního Města, ale i jeho návštěvníkům, najít cíl a motivaci pro jejich procházky. V letošním roce bychom rádi stezku obohatili o další dvě tabule a především o jeden interaktivní prvek. Ten bychom umístili do ulice Zvonková, vedle stávající tabule. Interaktivním prvkem by byla venkovní zvonkohra, která by vhodně tematicky doplňovala zde umístěnou tabuli. Tento prvek naučnou stezku zatraktivní a přinese další možnosti především pro její základní cílovou skupinu, kterou jsou děti předškolního věku.

Navíc bychom doplnili tabule do ulic Břečťanová a Meruňková

Nové tabule zachovávají předchozí koncepci – zaměření především na děti, řada úkolů a otázek pro ty nejmenší.

Již tradicí se stalo slavnostní otevření naučné stezky, které vždy doprovází bohatý program pro celé rodiny. Plánujeme ho i v letošním roce.

Přesná lokalizace umístění nových tabulí a zvonkohry:

Meruňková – roh ulic Meruňková x Střemchová, pozemek katastrální č. 814, příp. 815

Břečťanová – u rohu hřbitovní zdi, pozemek k. č. 5866/2

Zvonková – u stávající tabule, pozemek k. č. 2078/258

Přílohy:

Příloha I. tabule

Příloha II. Mapa naučné stezky

Příloha IV. Program slavnostního otevření 3. části Zahrady ve městě

Příloha V. Zvonkohra

V Praze

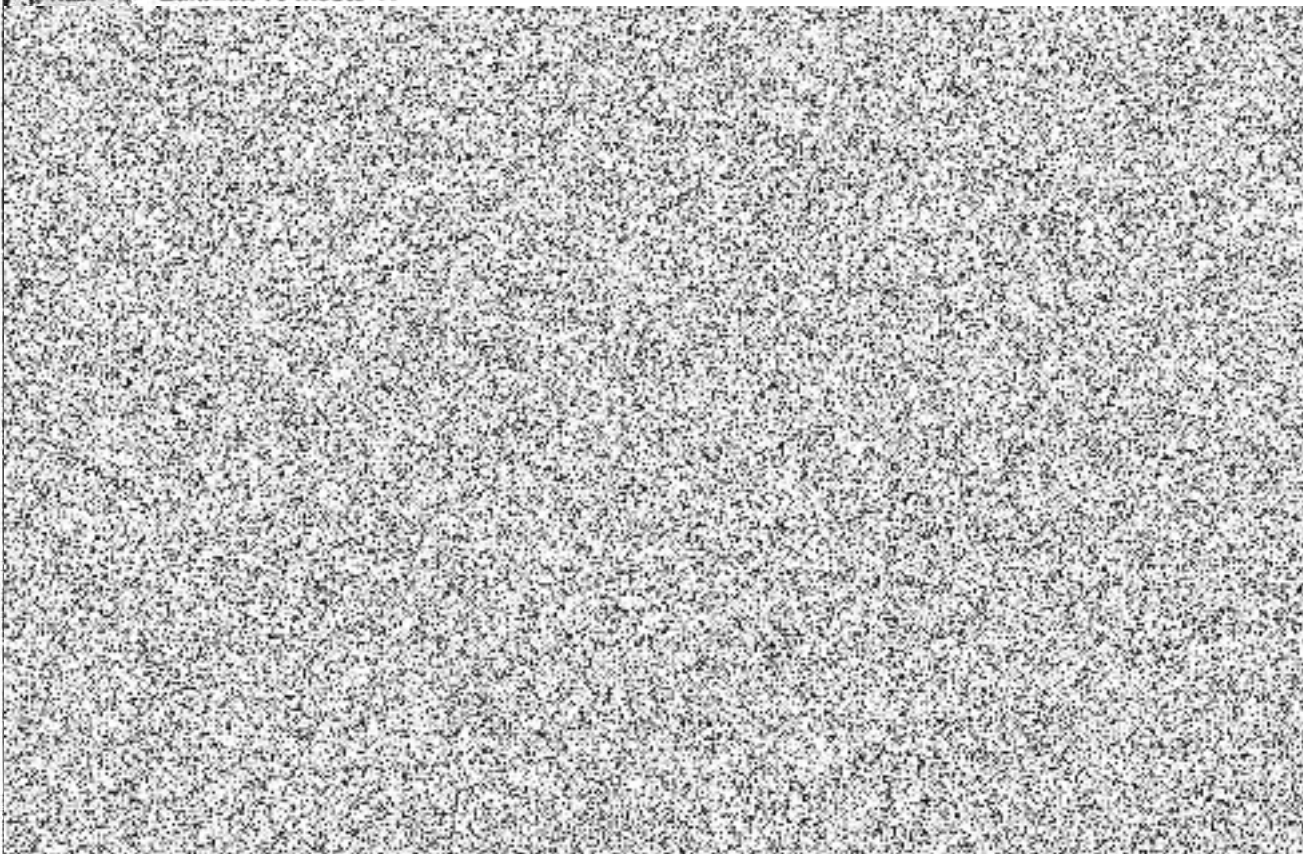
Dne: 25.5.2016

Podpis: 

Položkový rozpočet projektu

Sout **Klub K2 o.p.s**

Náze **Zahrada ve městě V.**



V Praze

Dne: 25.5.2016

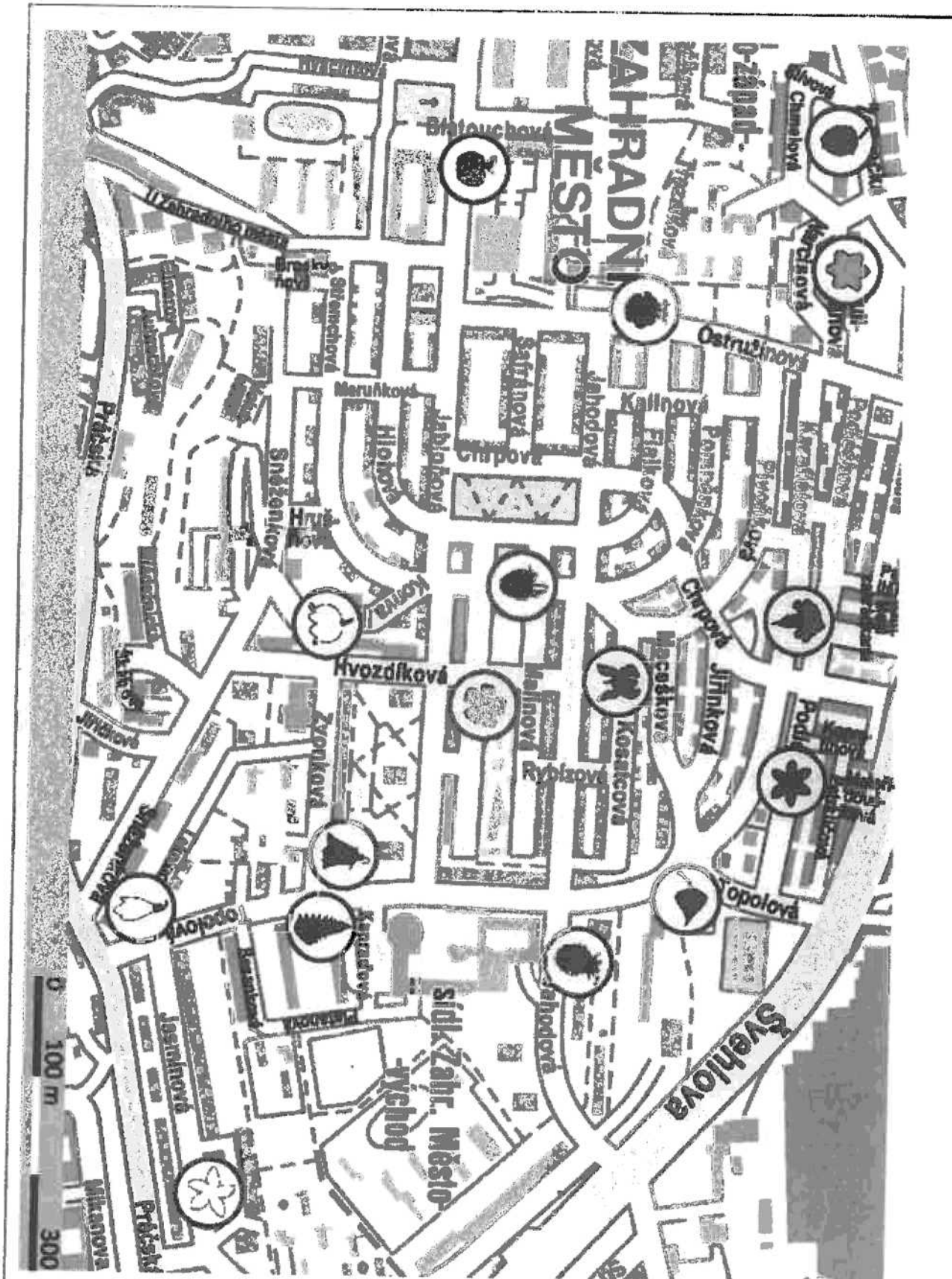
Podpis: 

Čestné prohlášení

Čestně prohlašuji, že v případě vítězství projektu v soutěži bude podepsána smlouva nejpozději do tří týdnů od data vyhlášení výsledků soutěže.

V Praze dne 25.5.2015

Za Klub K2 o.p.s. – _____



ZAHRADA

18. 10. 2014

odhalení dalších tabulí naučné stezky
s doprovodným programem (nejen) pro děti

VE MĚSTĚ III.

TRH od 9.00 do 13.00
SLUNEČNICE

Jabloňová ul. | Praha 10

9.00

zahájení programu

10.00

Slavností otevření
pokračování naučné
stezky

10.30

Vyhlášení výsledků
výtvarné soutěže
Kdo žije v kapradí

11.00

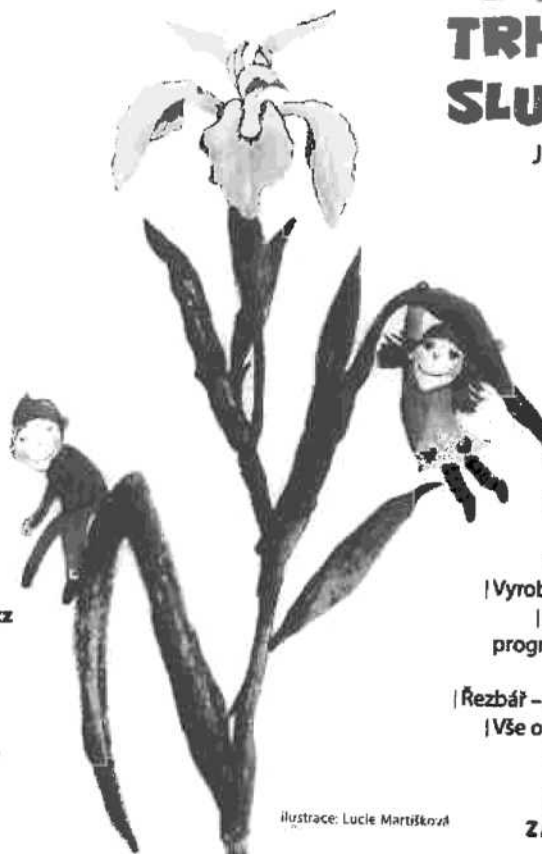
divadelní představení
Děti moře
Autorská pohádka
o podmořském
dobrodružství
Divadlo KAKÁ

Více na www.klubk2.cz

Srdečně vás zvou



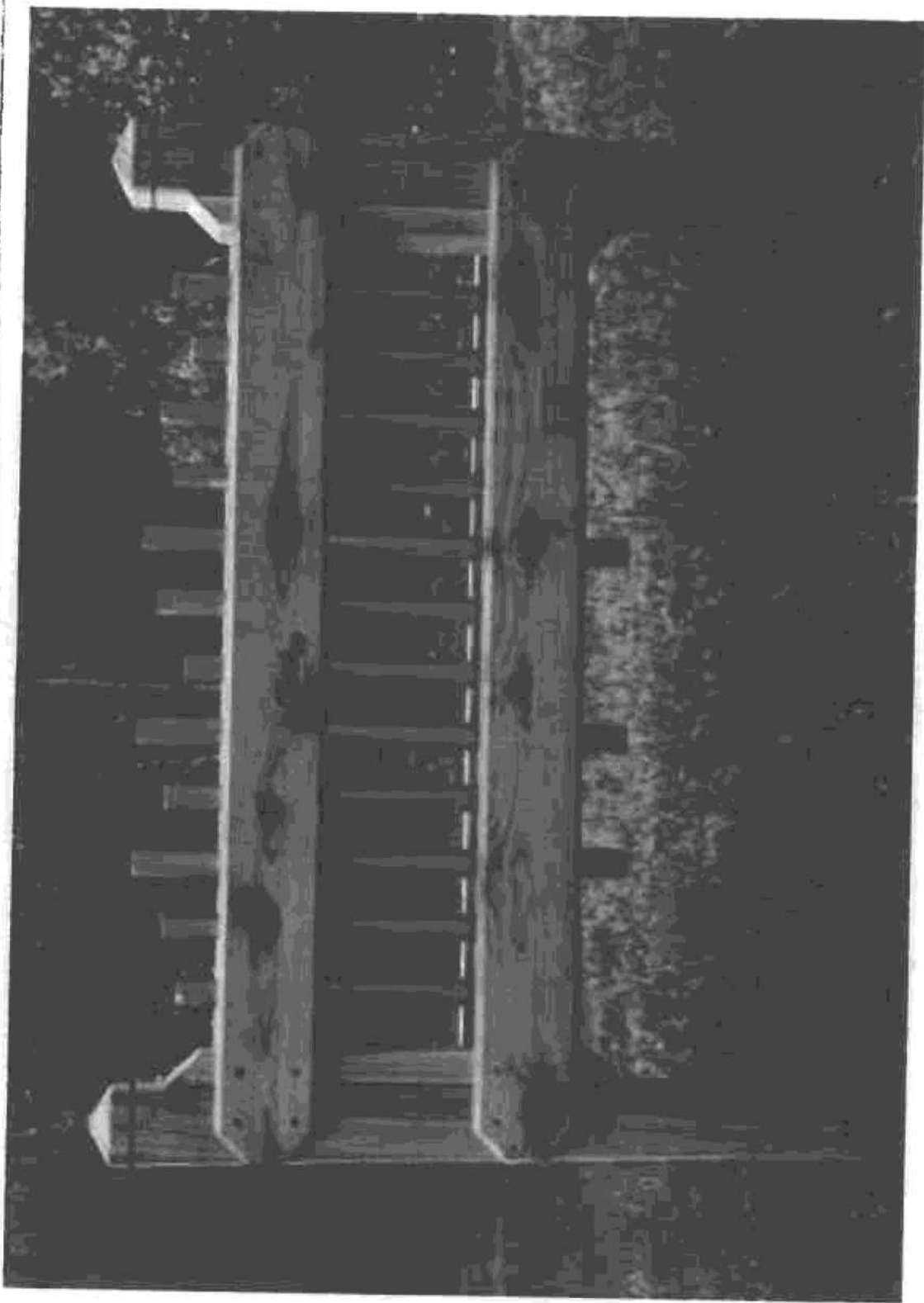
Městské
čtení
Praha 10



ilustrace: Lucie Martišková

- | Recyklační výtvarná
dílna na květinové téma
- | Kreativní stánek
Lucie Martiškové
(autorky ústředních
ilustrací naučné stezky)
- | Oblíbená Šikulova dílna
- | Občerstvení
- | Poznávání všemi smysly
- | Vytvořte si květinovou čelenku
- | Poznej zvěř našich lesů –
program Lesy České republiky
- | Prodej bio moštů
- | Rezbář – vyřežte si vlastní ovečku
- | Vše o kompostování ve městě
- | Květinové bločky – tisk

**PROGRAM SE KONÁ
ZA KAŽDÉHO POČASÍ**



oddělení projektů MČ Praha 10
odbor kultury a projektů
ÚMČ Praha 10



PRAVIDLA SOUTĚŽE „ZÁSOBNÍK PROJEKTŮ – MĚSTO NA MÍRU“

Městská část Praha 10 vyhlašuje V. ročník soutěže „Zásobník projektů-město na míru“ o nejlepší návrh na realizaci úpravy či oživení veřejného prostoru, popř. pořádání dalších aktivit na území městské části Praha 10“ (dále jen „soutěž“) a vydává k tomuto účelu následující pravidla této soutěže (dále jen „pravidla“):

VYHLAŠOVATEL SOUTĚŽE.

Městská část Praha 10
Vršovická 68, 101 38 Praha 10
IČ 00063941

Finanční rámec soutěže: 500 tis. Kč

ČLÁNEK 1. CÍL SOUTĚŽE.

1. Soutěž podporuje aktivitu a zájem obyvatel městské části Praha 10 o veřejný prostor. Nabízí občanům možnost využít svůj tvůrčí potenciál, umožňuje jim spoluvytvářet a zušlechťovat veřejný prostor, aktivně ovlivňovat své bezprostřední životní prostředí a podílet se na veřejném dění v místě svého bydliště. Občané, kteří se v rámci soutěže zapojí do kultivování veřejného prostoru, vkládají do takovýchto úprav svůj čas, znalosti, dovednosti, nadšení a energii, bez nároku na odměnu. Městská část Praha 10 se rozhodla podpořit tuto činnost úhradou materiálních a režijních nákladů až do výše 100%.
2. Soutěž zároveň přináší inovativní způsob podpory vztahu místních obyvatel s lokalitou, ve které žijí. Myšlenka soutěže vychází z předpokladu, že lidé, kteří se podílí na vzhledu a společenském dění v lokalitě, si k tomuto místu vytvoří užší osobní vztah a následně pak o tato místa více pečují a chrání je.
3. Zapojování občanů do spolurozhodování a spoluvytváření veřejných aktivit upevňuje a prohlubuje vzájemný vztah mezi veřejností a radnicí. Občané přitom získají nejen přehled, jak budou veřejné finanční prostředky investovány, ale i přehled o finanční náročnosti projektů.

ČLÁNEK 2. POPIS SOUTĚŽE.

1. Tato soutěž umožní podpořit menší projekty a nabízí zájemcům z řad obyvatel městské části Praha 10 příležitost si je vymyslet, realizovat, příp. zorganizovat, pokud mají zájem upravit třeba jen malý kus veřejného prostoru, nebo i zlepšit kvalitu života obyvatel městské části Praha 10 pořádáním kulturních, společenských, sportovních či volnočasových aktivit (dále jen „projekt“), to vše bez nutnosti sdružovat se v oficiálních spolcích nebo v jiných organizačních formách a strukturách.
2. Aktivity společenského charakteru musí být přístupny všem občanům městské části Praha 10 bez rozdílu věku, pohlaví, barvy pleti, náboženského vyznání, sociálního postavení, zdravotního stavu atd.

oddělení projektů MČ Praha 10
odbor kultury a projektů
ÚMČ Praha 10



ČLÁNEK 3. JAZYK SOUTĚŽE.

Veškerá komunikace týkající se soutěže bude probíhat v českém nebo slovenském jazyce.

ČLÁNEK 4. ÚČASTNÍCI SOUTĚŽE.

Soutěže se může zúčastnit kdokoli (nerozhoduje bydliště ani právní status účastníka soutěže), a to s jakýmkoli návrhem, který se vztahuje k veřejnému prostoru nebo k výše charakterizovaným aktivitám na území městské části Praha 10. Může se jednat jak o jednorázové akce, tak o akce dlouhodobého charakteru.

ČLÁNEK 5. VYHLÁŠENÍ SOUTĚŽE A JEJÍCH VÝSLEDKŮ.

Soutěž bude vyhlášena na internetové adrese městské části Praha 10 www.praha10.cz, kde budou rovněž k dispozici tato soutěžní pravidla a veškeré formuláře související s podáním, realizací a vyúčtováním daného projektu.

ČLÁNEK 6. PŘIHLÁŠKA DO SOUTĚŽE.

1. Kompletně vyplněný formulář přihlášky do soutěže (dále jen „přihláška“) musí zájemce o účast v soutěži zaslat nejpozději do 27. května 2016, do 12.00 hod.:
 - a) na e-mailovou adresu [redacted] přičemž kolonka „předmět“ musí obsahovat text „Zásobník projektů“,
 - b) nebo v zalepené obálce na adresu Městská část Praha 10, odbor kultury a projektů, oddělení projektů městské části Praha 10, Vršovická 68, 101 38 Praha 10, přičemž na obálce musí být uvedeno heslo „Zásobník projektů“.
2. Obsah přihlášky je pro všechny zájemce o účast v soutěži závazný a musí obsahovat:
 - a) jména všech členů realizačního týmu, který daný projekt přihlásí do soutěže, s jejich podpisy a kontakty (e-mail nebo telefon),
 - b) zdůvodnění a popis aktivit probíhajících v rámci samotného projektu,
 - c) časový rozsah konání projektu,
 - d) náklady projektu zpracované formou položkového rozpočtu,
 - e) čestné prohlášení, že v případě vítězství projektu v soutěži bude podepsána smlouva nejpozději do tří týdnů od data vyhlášení výsledků soutěže.

ČLÁNEK 7. HODNOCENÍ SOUTĚŽE.

1. Pro zajištění řádného průběhu soutěže, zejména nestranného a objektivního posuzování přihlášených projektů, bude sestavena jedenáctičlenná odborná porota ze zástupců úředníků ÚMČ Praha 10, zastupitelů městské části Praha 10 a veřejnosti. Zástupce veřejnosti bude vybrán z databáze zájemců o účast v porotách a soutěžích pořádaných městskou částí Praha 10.
2. Hodnocení soutěže proběhne na základě níže uvedených hodnotících kritérií.

oddělení projektů MČ Praha 10
odbor kultury a projektů
ÚMČ Praha 10



Hodnotící kritéria:

- realizovatelnost
- přínos pro obyvatele MČ Praha 10
- míra zapojení místních obyvatel
- estetická kvalita úprav
- úroveň a forma zpracování projektu
- originalita

3. Důvody pro vyloučení ze soutěže:

- a) soutěžní návrh neodpovídá formálním požadavkům těchto pravidel,
- b) soutěžní návrh nespĺňuje obsahové požadavky vypsání soutěže,
- c) soutěžní návrh nebyl předložen v požadovaném termínu.

4. Účastníci soutěže berou na vědomí, že všechny soutěžní návrhy, které nesplní předepsané obsahové a formální podmínky obsažené v těchto pravidlech, budou z posuzování vyloučeny.

ČLÁNEK 8. KATEGORIZACE SOUTĚŽNÍCH NÁVRHŮ.

1. Soutěž je rozdělena do kategorií dle finanční náročnosti projektu:

- projekt s rozpočtem v rozmezí 1 – 20 tis. Kč,
- projekt s rozpočtem v rozmezí 20 – 50 tis. Kč,
- projekt s rozpočtem v rozmezí 50 – 100 tis. Kč.

2. Vyhlašovatel si vyhrazuje právo neudělit žádnou cenu nebo udělit několik cen v jedné kategorii.

ČLÁNEK 9. UZNATELNOST NÁKLADŮ PROJEKTU.

1. Vynaložené finanční náklady musí bezprostředně souviset s realizací předloženého projektu.

2. Náklady, které nesouvisí s realizací projektu, jsou považovány za neuznatelné. Účastník soutěže musí vyhlašovatele s povahou nákladů předem seznámit ve struktuře rozpočtu předkládaného projektu.

3. Náklady budou propláceny zpětně, na základě faktur a účetních dokladů spojených s dokladem o zaplacení jednotlivých částek. V případě, že doklad bude vystaven na částku vyšší než 10.000,-Kč, může být tento náklad uznán jako způsobilý k proplacení s tím, že soutěžící následně doloží doklad prokazující proplacení dané částky dodavateli. V případě, že tak neučiní v termínu do 14 dnů po připsání poukázané částky na účet účastníka soutěže, je povinen danou částku vrátit neprodleně v plné výši na bankovní účet městské části Praha 10.

4. Z finančního příspěvku nemohou být hrazeny náklady na nákup občerstvení, alkoholu, tabáku, tabákových výrobků, omamných a psychotropních látek (dále jen „náklady nezpůsobilé k proplacení“). V rámci schváleného projektu budou propláceny pouze ty náklady, které účastníkům soutěže vzniknou až po vyhlášení vítězů soutěže. Náklady, které účastníkům soutěže vznikly před vyhlášením vítězů soutěže, se neproplácí a nemohou být zahrnuty do vyúčtování.

5. Náklady na pohonné hmoty budou na základě předložených účetních dokladů uznány maximálně do výše 3% celkových nákladů projektu.

oddělení projektů MČ Praha 10
odbor kultury a projektů
ÚMČ Praha 10



ČLÁNEK 10. PUBLICITA PROJEKTU.

Každý z účastníků soutěže (tj. fyzická i právnická osoba), jehož soutěžní návrh bude v rámci soutěže vybrán realizaci, se zavazuje:

- a) uvést znak městské části Praha 10 ve všech případných tiskových materiálech či na webu informujícím o zrealizovaném soutěžním návrhu,
- b) informovat o finančním příspěvku městské části Praha 10 v rámci případné mediální komunikace (tiskové zprávy, zahajovací řeč, apod.),
- c) umístit po dobu realizace soutěžního návrhu na viditelném místě informaci o spolufinancování soutěžního návrhu z prostředků městské části Praha 10, včetně znaku městské části Praha 10. Informační tabuli obdrží účastník soutěže od tajemníka soutěže,
- d) v případě konání prezentačních akcí či tiskových konferencí přizvat zástupce městské části Praha 10.

ČLÁNEK 11. TERMÍNY SOUTĚŽE.

- | | |
|--|--|
| - Vyhlášení soutěže: | pondělí 18. dubna 2016. |
| - Uzávěrka pro odevzdání přihlášek: | pátek 27. května 2016 do 12.00 hodin. |
| - Vyhlášení výsledků soutěže: | v týdnu od 6. června do 10. června 2016. |
| - Vyúčtování nákladů projektu a předložení závěrečné zprávy: | nejpozději do pondělí 31. října 2016. |

ČLÁNEK 12. KLAUZULE O AKCEPTOVÁNÍ SOUTĚŽNÍCH PODMÍNEK.

1. Účastníci soutěže odevzdáním soutěžních návrhů vyslovují souhlas s těmito pravidly i s rozhodnutím soutěžní poroty učiněnými v jejich rámci a v souladu s nimi, jakožto i s obsahem smlouvy, viz vzorový text smlouvy jako příloha těchto pravidel.
2. Tajemník soutěže i porotci potvrzují, že se s těmito pravidly seznámili a zavazují se, že budou tato pravidla, včetně vzorové smlouvy, dodržovat a ctít.

ČLÁNEK 13. KLAUZULE O ZVEŘEJNĚNÍ SOUTĚŽNÍCH NÁVRHŮ.

1. Odevzdáním přihlášky do soutěže vyslovují účastníci soutěže jako soutěžící v souladu s ustanoveními zákona č. 121/2000 Sb., o právu autorském, o právech souvisejících s právem autorským a o změně některých zákonů (autorský zákon), souhlas s bezplatným užitím soutěžních projektů za účelem jejich nekomerční prezentace Úřadem městské části Praha 10, Vršovická 68, Praha 10, a to v tištěných materiálech Úřadu městské části Praha 10, na tiskových konferencích, včetně předání příslušných materiálů novinářům k dalšímu zpracování, a–výstavních a audiovizuálních prezentací spojených s propagací soutěže.
2. Souhlas s použitím osobních údajů a nakládání s osobními údaji účastníků soutěže.
Odesláním přihlášky do soutěže, včetně projektu, každý účastník soutěže (příp. jeho zákonný zástupce) schvaluje tato pravidla a souhlasí s nimi. Odesláním soutěžního projektu vyslovuje každý účastník (příp. jeho zákonný zástupce) svůj souhlas s použitím poskytnutých osobních údajů pro účely identifikace účastníka, jeho zapojením do soutěže a rozhodnutím odborné poroty. Účastí v soutěži každý účastník soutěže (příp. jeho zákonný zástupce), potvrzuje, že je seznámen se všemi právy, která vyplývají ze zákona č. 101/2000 Sb., o ochraně osobních údajů, tj. zejména s tím, že

oddělení projektů MČ Praha 10
odbor kultury a projektů
ÚMČ Praha 10



poskytnutí osobních údajů je dobrovolné. Účastník soutěže dává souhlas k tomu, že v případě výhry v soutěži může být zveřejněno jeho jméno a bezplatně využity a veřejně šířeny jeho osobní atributy (fotografie, písmo, hlas, apod.) v souvislosti s touto soutěží. Osobní údaje sdělené účastníky soutěže organizátor žádným dalším způsobem nezpracovává ani je nevyužívá pro své marketingové účely. Účastník soutěže není oprávněn sdělovat ani jinak zpřístupňovat třetím osobám osobní údaje účastníků soutěže.

3. Souhlas s užitím projektu pro neziskové účely a aktivity Úřadu městské části Praha 10. Účastník soutěže souhlasí s nekomerčním využitím jím realizovaného projektu pro účely Úřadu městské části Praha 10 v souladu s ustanoveními zákona č. 121/2000 Sb., o právu autorském, o právech souvisejících s právem autorským a o změně některých zákonů. Souhlas je poskytován k užití autorského díla v souladu s aktivitami městské části Praha 10 pro neziskové účely a bezplatně. Souhlas je poskytován jako nevýhradní a je poskytován v následujícím rozsahu:
 - a) časový rozsah: neomezený,
 - b) množství rozsah: neomezený,
 - c) ke všem známým způsobům užití díla.

ČLÁNEK 14. PROTOKOL O PRŮBĚHU SOUTĚŽE.

1. Ze zasedání poroty bude pořizovat tajemník soutěže protokol o průběhu soutěže, jehož správnost ověří svým podpisem ověřovatel zápisu a tajemník soutěže.
2. Protokol o průběhu soutěže obsahuje zejména zápisy z jednání poroty včetně hlasování, rozhodnutí o vyloučení návrhů ze soutěže, seznam všech posuzovaných soutěžních návrhů, posouzení platných soutěžních návrhů, rozhodnutí o udělení odměn včetně jeho zdůvodnění. Do protokolu o průběhu soutěže budou zaznamenány odlišné názory členů soutěžní poroty, jestliže o to títo členové výslovně požádají.
3. Rozhodnutí poroty je konečné a odvolání proti němu není přípustné.

ČLÁNEK 15. ZÁVĚREČNÁ ZPRÁVA A VYÚČTOVÁNÍ FINANČNÍHO PŘÍSPĚVKU.

1. Závěrečná zpráva a vyúčtování musí být zpracovány a předloženy poskytovateli nejpozději do 31.10 2016.
2. Závěrečná zpráva musí obsahovat popis průběhu realizace soutěžního návrhu, včetně fotografické dokumentace.
3. Vyúčtování musí být příjemcem provedeno s použitím standardního oficiálního formuláře označeného jako Vyúčtování oceněného projektu v soutěži „Zásobník projektů-město na míru“, vydaného městskou částí Praha 10 a musí obsahovat kopie účetních dokladů dokumentujících využití finančního příspěvku. Současně musí příjemce poskytovateli za účelem kontroly předložit k nahlédnutí originály těchto účetních dokladů. Příjemce, který nedodrží termín, ztratí nárok na vyplacení celého příspěvku.

oddělení projektů MČ Praha 10
odbor kultury a projektů
ÚMČ Praha 10



V Praze dne 11. 4. 2016

Podpisy osob oprávněných jednat a podepisovat za městskou část Praha 10:



pověřena vedením odboru kultury a projektů MČ Praha 10

Příloha č. 4

Metodika
pro vyúčtování oceněného projektu výherce
v soutěži „Zásobník projektů – město na míru“

1. Závěrečná zpráva a vyúčtování musí být příjemcem předloženy poskytovateli nejpozději do 31. října 2016, přičemž náklady dokládané účetními doklady příjemce musí být uznatelné ve smyslu Pravidel soutěže „Zásobník projektů – město na míru“ (dále jen „uznatelné náklady“).
2. Vyúčtování musí být příjemcem provedeno a poskytovateli předloženo na oficiálním standardním formuláři označeném jako Vyúčtování oceněného projektu výherce v soutěži „Zásobník projektů – město na míru“ (dále jen „formulář“), vydaném městskou částí Praha 10. Formulář ke stažení je pro zájemce k dispozici na internetové adrese městské části Praha 10: www.praha10.cz
3. Ke kontrole vyúčtování uznatelných nákladů je příjemce povinen předložit originály účetních dokladů, ze kterých si poskytovatel pořídí vlastní kopie.
4. Všechny účetní doklady předložené příjemcem jako součást vyúčtování uznatelných nákladů musí splňovat náležitosti daňového dokladu podle zákona č. 235/2004 Sb., o dani z přidané hodnoty, v platném znění.

Příloha č. 5

**Vyúčtování oceněného projektu výherce
v soutěži "Zásobník projektů - město na míru"**

Soutěžící:.....

Název projektu:.....

	Název položky	Číslo dokladu	Celkem
1.			0,00 Kč
2.			0,00 Kč
3.			0,00 Kč
4.			0,00 Kč
5.			0,00 Kč
6.			0,00 Kč
7.			0,00 Kč
8.			0,00 Kč
9.			0,00 Kč
10.			0,00 Kč
11.			0,00 Kč
12.			0,00 Kč
13.			0,00 Kč
13.			0,00 Kč
14.			0,00 Kč
15.			0,00 Kč
	Celkem		0,00 Kč

V:.....

Dne:.....

Podpis:.....



Ověřujeme, že byly splněny podmínky platnosti tohoto právního úkonu
MČP 10 podle § 43 zák. č. 131/2000 Sb.

Úřední deska MČ P10 vyvěšeno od do
Usnesení Rady m.č. Praha 10 (RMČP/10) č. 508/431 ze dne 12.6.2016
Usnesení Zastupitelstva m.č. Praha 10 (ZMČP/10) č. 1102/2016 ze dne 19.6.2016
Ověřovatelé 1. 2.