

Hasičský záchranný sbor Moravskoslezského kraje				
EVIDENCE SMLUV				
HMSK	SML	poř. číslo	rok	dobu plnění
Ev. číslo v SSD				

Česká pojišťovna a.s.

Spálená 75/16, 113 04 Praha 1, Česká republika

IČ 45 27 29 56

zapsaná v obchodním rejstříku u Městského soudu v Praze oddíl B, vložka 1464,

kteřou zastupuje

(dále jen „pojišťovna“)

a

Česká republika – Hasičský záchranný sbor Moravskoslezského kraje

Výškovická 40, Ostrava – Zábřeh, PSČ 700 30, Česká republika

IČ 70 88 45 61

kteřý zastupuje brig. gen. Ing. Vladimír Vlček, Ph.D., ředitel Hasičského záchranného sboru Moravskoslezského kraje

(dále jen „pojistník“)

uzavírají

dodatek č. **39** pojistné smlouvy č. **706-57704-18**

(č. 4938232311 – pojištění vozidel a dopravovaných věcí)

o pojištění majetku podnikatelů

(pojištění živelní, pojištění odcizení věci krádeží vloupáním nebo loupeží, pojištění vnitrostátní přepravy, pojištění strojů a strojních zařízení, pojištění vozidel a dopravovaných věcí)

sjednané s účinností od 1.7.2008

1. ÚVODNÍ USTANOVENÍ

- 1.1. Dne 27.6.2008 uzavřeli Česká pojišťovna a.s. (dále jen "pojišťovna") a Česká republika – Hasičský záchranný sbor Moravskoslezského kraje (dále jen "pojistník") pojistnou smlouvu č. 706-57704-18 pro pojištění majetku podnikatelů (pojištění živelní, pojištění odcizení věci krádeží vloupáním nebo loupeží, pojištění vnitrostátní přepravy, pojištění strojů a strojních zařízení, pojištění vozidel a dopravovaných věcí)(dále jen "pojistná smlouva").

Pojišťovna a pojistník prohlašují, že si přejí změnit níže specifikovaná ustanovení pojistné smlouvy způsobem uvedeným v ustanovení článku 2 tohoto dodatku pojistné smlouvy.

2. ZMĚNA POJISTNÉ SMLOUVY

- 2.1. Ustanovení bodu 2.1. **Pojištěné věci, pojistné částky** pojistné smlouvy se ruší a nahrazuje se následujícím zněním:

V souladu s ustanovením článku 4 bodu 1 VPPMP se pojištění podle pojistné smlouvy vztahuje na věci uvedené dále pod jednotlivými položkami.

V souladu s ustanovením článku 5 bodu 3 VPPMP jsou pro pojištěné věci stanoveny níže uvedené pojistné částky resp. limity pojistného plnění.

Pokud bude v souladu s ustanovením článku 5 bodu 6 VPPMP sjednáno pojištění jako pojištění prvního rizika bude toto uvedeno u příslušné pojištěné věci.

POL. Č.	SPECIFIKACE POJIŠTĚNÝCH VĚCÍ (UJEDNÁNÍ O POJIŠTĚNÍ PRVNÍHO RIZIKA)	POJISTNÁ ČÁSTKA V Kč (LIMIT PLNĚNÍ 1.RIZIKA)*
1. Stavby		
1	Soubor vlastních a cizích budov, hal, staveb včetně stavebních součástí a stavebních úprav vč. rozpracovaných investičních akcí.	16,118.500,-
2. Věci movité		
2	Soubor strojů, zařízení, inventáře a elektronických zařízení (vč. DDHM), soubor cizích strojů, zařízení a inventáře po právu užívaných na základě písemné smlouvy a soubor věcí umělecké a historické hodnoty – vozidla – výstavní exponáty (vlastní i cizí).	7,813.296,-
3	Soubor platných tuzemských i cizozemských státovek, bankovek a oběžných mincí v hotovosti, cenné papíry a ceniny (vlastní a cizí). Pojištění se sjednává jako pojištění prvního rizika podle čl. 5 bodu 6 VPPMP.	50.000,-
4	Soubor elektroniky uvedený na příloze č. 2	20,821.317,-
5	Soubor strojů a zařízení uvedený na příloze č. 3	6,987.906,-

**) Je-li sjednáno pojištění 1. rizika (dále 1.R.), je uvedená částka limitem plnění 1.R. ve smyslu čl. 5 bodu 6 VPPMP 2005.*

2.2. POJISTNÁ NEBEZPEČÍ A SPOLUÚČASTI

- 2.2.1. V souladu s ustanoveními článků 2 DPPSP a DPPMP se pro pojištěné věci specifikované v ustanovení bodu 2.1. této smlouvy sjednává pojištění pro případ poškození nebo zničení pojištěných věcí níže uvedenými pojistnými nebezpečími (popř. vznik pojištěných nákladů v důsledku pojištěných pojistných nebezpečí). Zároveň jsou pro jednotlivé položky a pojistná nebezpečí v souladu s ustanovením článku 9 VPPMP sjednány níže uvedené spoluúčasti.

Pol. č. podle bodu 2.1. smlouvy	SPECIFIKACE POJIŠTĚNÝCH POJISTNÝCH NEBEZPEČÍ PODLE ČLÁNKU 2, BODŮ 1 A 3 DPPSP A DPPMP	SPOLUÚČAST
Základní pojistná nebezpečí		
1, 2	Požár, výbuch, přímý úder blesku, pád letadla nebo vrtulníku, případně jeho části nebo nákladu (čl. 2 bod 1 písm. a) DPPSP resp. DPPMP)	100.000,- Kč
3, 5	Požár, výbuch, přímý úder blesku, pád letadla nebo vrtulníku, případně jeho části nebo nákladu (čl. 2 bod 1 písm. a) DPPSP resp. DPPMP)	1.000,- Kč
4	Požár, výbuch, přímý úder blesku, pád letadla nebo vrtulníku, případně jeho části nebo nákladu (čl. 2 bod 1 písm. a) DPPSP resp. DPPMP)	20.000,-
1, 2, 4	Voda vytékající z vodovodních zařízení nebo sprinklerových zřízení (čl. 2 bod 1 písm. h) DPPSP resp. DPPMP) Přetlak nebo zamrzání vody, je-li pojištěnou věcí budova. (čl. 2 bod 1 písm. i) DPPSP)	5.000,- Kč
3, 5	Voda vytékající z vodovodních zařízení nebo sprinklerových zřízení (čl. 2 bod 1 písm. h) DPPSP resp. DPPMP) Přetlak nebo zamrzání vody, je-li pojištěnou věcí budova. (čl. 2 bod 1 písm. i) DPPSP)	1.000,- Kč
Vybraná pojistná nebezpečí		
1, 2, 4	Povodeň nebo záplava (čl. 2 bod 1 písm. b) DPPSP resp. DPPMP)	5.000,- Kč
3, 5	Povodeň nebo záplava (čl. 2 bod 1 písm. b) DPPSP resp. DPPMP)	1.000,- Kč
1, 2, 4	Vichřice nebo krupobití (čl. 2 bod 1 písm. c) DPPSP resp. DPPMP)	5.000,- Kč
3, 5	Vichřice nebo krupobití (čl. 2 bod 1 písm. c) DPPSP resp. DPPMP)	1.000,- Kč
1, 2, 4	Sesouvání půdy, zřícení skal nebo zemin (čl. 2 bod 1 písm. d) DPPSP resp. DPPMP)	5.000,- Kč
3, 5	Sesouvání půdy, zřícení skal nebo zemin (čl. 2 bod 1 písm. d) DPPSP resp. DPPMP)	1.000,- Kč
1, 2, 4	Sesouvání nebo zřícení sněhových lavin (čl. 2 bod 1 písm. d) DPPSP resp. DPPMP)	5.000,- Kč
3, 5	Sesouvání nebo zřícení sněhových lavin (čl. 2 bod 1 písm. d) DPPSP resp. DPPMP)	1.000,- Kč
1, 2, 4	Pád stromů, stožárů nebo jiných předmětů (čl. 2 bod 1 písm. e) DPPSP resp. DPPMP)	5.000,- Kč
3, 5	Pád stromů, stožárů nebo jiných předmětů (čl. 2 bod 1 písm. e) DPPSP resp. DPPMP)	1.000,- Kč
1, 2, 4	Tíha sněhu nebo námrazy (čl. 2 bod 1 písm. f) DPPSP resp. DPPMP)	5.000,- Kč



3, 5	Tíha sněhu nebo námrazy (čl. 2 bod 1 písm. f) DPPSP resp. DPPMP)	1.000,- Kč
1, 2, 4	Zemětřesení (čl. 2 bod 1 písm. g) DPPSP resp. DPPMP)	5.000,- Kč
3, 5	Zemětřesení (čl. 2 bod 1 písm. g) DPPSP resp. DPPMP)	1.000,- Kč

2.2.2. Odchylně od ustanovení článků 2 DPPSP a DPPMP se pro pojištěné věci specifikované v bodu 2.1. této smlouvy sjednává pojištění pro případ poškození nebo zničení pojištěných věcí i níže uvedenými pojistnými nebezpečími. Zároveň jsou pro jednotlivé položky a pojištěná nebezpečí v souladu s ustanovením článku 9 VPPMP sjednány níže uvedené spoluúčasti.

Pol. č. podle bodu 2.1. smlouvy	SPECIFIKACE ZÁKLADNÍCH POJISTNÝCH NEBEZPEČÍ SJEDNANÝCH ODCHYLNĚ OD ČL. 2 DPPSP RESP. DPPMP	SPOLUÚČAST
1, 2, 4	Náraz dopravního prostředku. Ujednává se, že pojištění se vztahuje i na škody způsobené dopravním prostředkem provozovaným pojištěným.	5.000,- Kč
3, 5	Náraz dopravního prostředku. Ujednává se, že pojištění se vztahuje i na škody způsobené dopravním prostředkem provozovaným pojištěným.	1.000,- Kč
1, 2, 4	Aerodynamický třesk. Aerodynamickým třeskem se rozumí rázová tlaková vlna, která vznikla překročením rychlosti zvuku (zvukové bariery) letadlem.	5.000,- Kč
3, 5	Aerodynamický třesk. Aerodynamickým třeskem se rozumí rázová tlaková vlna, která vznikla překročením rychlosti zvuku (zvukové bariery) letadlem.	1.000,- Kč
1, 2, 4	Působení kouře, který unikl náhle a neočekávaně ze spalovacího, topného, varného nebo sušicího zařízení nacházejícího se na místě pojištění, pokud kouř unikl mimo určené otvory. Pojištění se nevztahuje na škody vzniklé dlouhodobým, postupným působením.	5.000,- Kč
3, 5	Působení kouře, který unikl náhle a neočekávaně ze spalovacího, topného, varného nebo sušicího zařízení nacházejícího se na místě pojištění, pokud kouř unikl mimo určené otvory. Pojištění se nevztahuje na škody vzniklé dlouhodobým, postupným působením.	1.000,- Kč
4, 5	Doložky ALLRISKS	5.000,-

MÍSTO POJIŠTĚNÍ

Jako místo pojištění se sjednává, pokud není dále uvedeno jinak:

- a) RS 1 : Horní Lomná č. 55, 739 91 Jablunkov
- b) RS 2 : Zálužné č. 28, 749 01 Vítkov



- c) Zákrejsova 53/3, 702 00 Ostrava Přívoz
- d) 719 00 Ostrava Kuncice, ul. Frýdecká 339
- e) Území Evropy pro položku č. 4 a č. 5

2.3. Ustanovení bodu 3.1. **Pojištění odcizení - Pojištěné věci, pojištěné náklady, pojistné částky** pojistné smlouvy se ruší a nahrazuje se následujícím zněním:

V souladu s ustanovením článku 4 bodu 1 VPPMP se pojištění podle této smlouvy vztahuje na věci uvedené dále pod jednotlivými položkami (dále jen „pojištěné věci“).

V souladu s ustanovením článku 5 bodu 5 VPPMP jsou pro jednotlivé pojištěné věci stanoveny níže uvedené limity pojistného plnění jako pojištění prvního rizika ve smyslu čl. 5 bod 6 VPPMP.

V souladu s ustanovením článku 5 bodu 3 VPPMP jsou pro jednotlivé pojištěné věci stanoveny níže uvedené pojistné částky.

V souladu s ustanovením čl. 9 VPPMP jsou pro jednotlivé pojištěné věci stanoveny níže uvedené spoluúčasti.

POL. Č.	SPECIFIKACE POJIŠTĚNÉ VĚCI (VĚCI) A POJIŠTĚNÝCH NÁKLADŮ (UJEDNÁNÍ O POJIŠTĚNÍ PRVNÍHO RIZIKA)	POJISTNÁ ČÁSTKA V KČ (LIMIT PLNĚNÍ 1. RIZIKA V KČ)	SPOLU-ÚČAST V KČ
1	Soubor vlastních a cizích strojů, zařízení a inventáře (vč. DDHM, strojního zařízení, elektroniky, počítačových sítí) s výjimkou silničních a zvláštních vozidel, lodí a letadel. Pojištění se sjednává jako pojištění 1. rizika ve smyslu čl. 5 bodu 6 VPPMP.	5,000.000,-	5.000,-
2	Soubor vlastních a cizích strojů, zařízení a inventáře (vč. DDHM, strojního zařízení, elektroniky, počítačových sítí) s výjimkou silničních a zvláštních vozidel, lodí a letadel. Pojištění se sjednává jako pojištění 1. rizika ve smyslu čl. 5 bodu 6 VPPMP.	200.000,-	1.000,-
3	Soubor platných tuzemských i cizozemských státovek, bankovek a oběžných mincí v hotovosti (dále jen „peníze“) nebo cenin (vlastní a cizí). Pojištění se sjednává jako pojištění prvního rizika ve smyslu čl. 5 bodu 6 VPPMP.	50.000,-	1.000,-
4	Stavební součásti (vlastní a cizí), tj. prvky, které tvoří vnitřní prostor touto smlouvou pojištěné budovy, příp. vnitřní prostor pronajaté části budovy ve smyslu čl. 9 bodu 24 DPPMP, a dále náklady na opravu poškozených nebo zničených stavebních součástí, jež tvoří zabezpečení uzamčeného místa pojištění včetně příslušenství budov nebo staveb či stavebních úprav. Pojištění se sjednává jako pojištění prvního rizika ve smyslu čl. 5 bodu 6 VPPMP.	5,000.000,-	5.000,-



5	Stavební součásti (vlastní a cizí), tj. prvky, které tvoří vnitřní prostor touto smlouvou pojištěné budovy, příp. vnitřní prostor pronajaté části budovy ve smyslu čl. 9 bodu 24 DPPMP, a dále náklady na opravu poškozených nebo zničených stavebních součástí, jež tvoří zabezpečení uzamčeného místa pojištění včetně příslušenství budov nebo staveb či stavebních úprav. Pojištění se sjednává jako pojištění prvního rizika ve smyslu čl. 5 bodu 6 VPPMP.	200.000,-	1.000,-
6	Soubor věcí (vlastní i cizí) zvláštní kulturní a historické hodnoty, uměleckých předmětů a sbírek – vozidla – výstavní exponáty apod. v hasičském muzeu. Pojištění se sjednává jako pojištění prvního rizika ve smyslu čl. 5 bodu 6 VPPMP.	3,464.518,-	5.000,-
7	Soubor věcí (vlastní i cizí) zvláštní kulturní a historické hodnoty, uměleckých předmětů a sbírek – vozidla – výstavní exponáty apod. v hasičském muzeu. Pojištění se sjednává jako pojištění prvního rizika ve smyslu čl. 5 bodu 6 VPPMP.	800.000,-	1.000,-

3.2. POJISTNÁ NEBEZPEČÍ

3.2.1. V souladu s ustanovením článku 2 DPPMP se pro pojištěné věci (položky) specifikované v ustanovení bodu 3.1. této smlouvy sjednává pojištění pro případ odcizení, zničení nebo poškození pojištěných věcí níže uvedenými pojistnými nebezpečími.

Pol. č. podle bodu 3.1. smlouvy	SPECIFIKACE POJIŠTĚNÝCH POJISTNÝCH NEBEZPEČÍ V SOULADU S USTANOVENÍM ČLÁNKU 2 DPPMP
1, 3, 4, 6	krádež vloupáním nebo loupeží - čl. 2 bod 2 DPPMP
2, 3, 5, 7	úmyslné poškození nebo zničení (vandalismus) včetně sprejerů – čl. 2 bod 3 DPPMP

3.3. MÍSTO POJIŠTĚNÍ

3.3.1. Jako místo pojištění se sjednává, pokud není dále uvedeno jinak:

a) území České republiky

b) pro pojištění mobilní elektroniky a soubor strojů se jako místo pojištění sjednává území Evropy

5. POJIŠTĚNÍ STROJŮ A STROJNÍCH ZAŘÍZENÍ

5.1. ROZSAH POJIŠTĚNÍ/POJIŠTĚNÁ NEBEZPEČÍ

- 5.1.1. Pojištění pro všechny pojištěné věci specifikované v následujícím bodu 4.2. této smlouvy se sjednává pro pojistná nebezpečí uvedená v článku 2 DPPST.
- 5.1.2. Pojištění elektronických prvků stroje – pro pojištěné věci sjednané v bodu 4.2. této smlouvy se ujednává, že neplatí ustanovení článku 4 bodu 2 písm. d) DPPST.

5.2. POJIŠTĚNÉ VĚCI, POJISTNÉ ČÁSTKY, SPOLUÚČASTI, LIMIT PLNĚNÍ

- 5.2.1. V souladu s ustanovením článku 3 DPPST se pojištění dle této smlouvy vztahuje na věci uvedené pod jednotlivými položkami a v příloze č. 1 této smlouvy (dále jen „pojištěné věci“). Zároveň jsou pro jednotlivé pojištěné věci sjednány níže uvedené pojistné částky, pro pojištěné náklady limity pojistného plnění.

POL. Č.	POJIŠTĚNÁ VĚC, NÁKLADY	VÝROBNÍ NEBO INV. ČÍSLO, RZ	ROK VÝROBY	POJISTNÁ ČÁSTKA/LIMIT PLNĚNÍ V KČ
1	Chromatograf plynový Agilent 7890B	CN17473164	2018	6,642.785,-
2	Stožár pneumatický osvětlovací TEKLITE TF 440SET4	1	2018	65.476,-
3	Stožár pneumatický osvětlovací TEKLITE TF 440SET4	2	2018	65.476,-
4	Kontejner nákladní valníkový s plachtou KMH	6-1-2/034	2018	214.170,-

- 5.2.2. Pojištění se sjednává se spoluúčastí ve výši **5.000,- Kč**.

5.3. MÍSTO POJIŠTĚNÍ

Jako místo pojištění se sjednává území Evropy.

- 2.4. Ustanovení bodu **6.3 Výše pojistného a splatnost** pojistné smlouvy se ruší a nahrazuje se následujícím zněním:

6.3. VÝŠE POJISTNÉHO A JEHO SPLATNOST

V ustanovení bodu **6.3.3. Ujednání o splátkách pojistného** pojistné smlouvy se upravují níže uvedené splátky následujícím zněním:

- 6.3.1. Pojistník je povinen platit pojišťovně za pojištění živelní, za pojištění odcizení věci krádeží vloupáním nebo loupeží, pojištění vnitrostátní přepravy, pojištění elektroniky, pojištění strojů, pojištění vozidel a dopravovaných věcí roční pojistné v úhrnné výši 126.645,- Kč.
- 6.3.1.1. Pojistné za pojištění živelní činí 10.042,- Kč
- 6.3.1.2. Pojistné za pojištění odcizení věci krádeží vloupáním nebo loupeží činí 33.200,- Kč
- 6.3.1.3. Pojistné za pojištění vnitrostátní přepravy činí 8.400,- Kč
- 6.3.1.4. Pojistné za pojištění elektroniky činí 60.173,- Kč
- 6.3.1.5. Pojistné za pojištění strojů činí 14.830,- Kč

Roční pojistné za připojištění strojů činí **24.779,- Kč**, poměrné pojistné od 15.6.2018 do 30.6.2018 (do výročí PS) činí **1.086,- Kč**. Pojistné je jednorázovým pojistným, které je pojistník povinen uhradit na účet makléřské společnosti.

2.5. Ostatní ustanovení pojistné smlouvy zůstávají nedotčena.

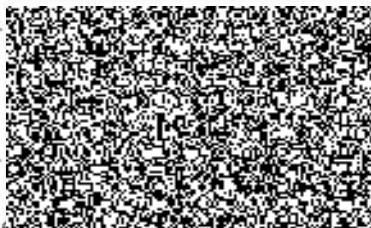
3. ZÁVĚREČNÁ USTANOVENÍ

3.1. Tento dodatek pojistné smlouvy nabývá účinnosti dnem **15.6.2018** a platnosti dnem podpisu poslední smluvní stranou.

3.2. Tento dodatek obsahuje celkem 8 listů, přílohu č. 3 (seznam strojů) a je vyhotoven ve 3 stejnopisech, z nichž po jednom obdrží pojistník, makléř a pojišťovna.

13. 07. 2018

V Ostravě dne .

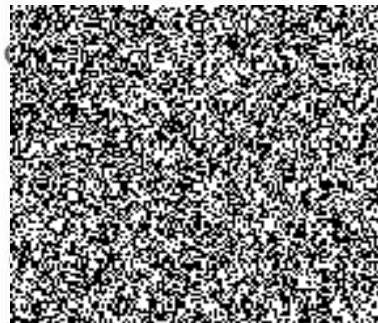


.....
brig. gen. Ing.
ředitel Hasičského záchranného sboru
Moravskoslezského kraje
za pojistníka

Hasičský záchranný sbor
Moravskoslezského kraje
Výšňovická 40
700 30 Ostrava - Zábřeh

4

V Ostravě dne 14.6.2018





Název	Typ	Pojistná částka	Nomenklatury	Výrobní číslo	Pojistné živel	Pojistné odcizení	Strojní pojištění
Chromatograf plynový	AGILENT 7890B SERIES, TYP 1	6 642 785 Kč	79101010031	CN17473164	1 388 Kč	9 221 Kč	14 546 Kč
Stožár pneumatický osvětlovací	TEKLITE TF 440SET4	65 476 Kč	80170010328	1	63 Kč	91 Kč	142 Kč
Stožár pneumatický osvětlovací	TEKLITE TF 440SET4	65 476 Kč	80170010328	2	63 Kč	91 Kč	142 Kč
Kontejner nákladní valníkový s plachtou	KMH	214 170 Kč	83620040093	6-1-2/034	93 Kč	297 Kč	469 Kč
		6 987 906 Kč			1 607 Kč	9 700 Kč	14 830 Kč