



evidenční číslo smlouvy Poskytovatele:

S-3072/OŽP/2018

Veřejnoprávní smlouva o poskytnutí individuální účelové dotace z Havarijního fondu pro ochranu jakosti vod Středočeského kraje

Čl. I. SMLUVNÍ STRANY

Středočeský kraj

se sídlem Zborovská 81/11, PSČ 150 21, Praha 5,

zastoupený Ing. Milošem Peterou, náměstkem hejtmanky pro oblast životního prostředí a zemědělství

IČ: 70891095 DIČ: CZ70891095

bankovní spojení: Komerční banka a.s.

č. ú.: 51-1829890257/0100

(dále jen „Poskytovatel“)

a

Obec Mořina

se sídlem Mořina 81, 267 17 Mořina

zastoupená Vojtěchem Štičkou, starostou

IČ: 00233595

bankovní spojení: KB Beroun

č. ú.: 4925131/0100

(dále jen „Příjemce“)

Čl. II. ZÁKLADNÍ USTANOVENÍ

1. Smlouva je uzavírána podle § 10a zákona č. 250/2000 Sb., o rozpočtových pravidlech územních rozpočtů, ve znění pozdějších předpisů, podle části páté (§§ 159 – 170) zákona č. 500/2004 Sb., správní řád, ve znění pozdějších předpisů.
2. Strany se zavazují dodržovat povinnosti a postupy podle zákona č. 250/2000 Sb., o rozpočtových

pravidlech územních rozpočtů, ve znění pozdějších předpisů (dále jen „zákon č. 250/2000 Sb.“) a zákona č. 320/2001 Sb., o finanční kontrole ve veřejné správě a o změně některých zákonů (zákon o finanční kontrole), ve znění pozdějších předpisů (dále jen „zákon č. 320/2001 Sb.“) a podle zákona č. 89/2012 Sb., občanský zákoník („dále jen občanský zákoník“).

3. Dotace je dle zákona č. 320/2001 Sb. veřejnou finanční podporou a vztahují se na ni všechna ustanovení tohoto zákona.
4. Dotace je poskytována Příjemci i na finanční náklady Projektu, spočívající v uhrazené dani z přidané hodnoty v souvislosti s realizací Projektu, a to v těchto případech:
 - a) není-li Příjemce registrovaným plátcem daně z přidané hodnoty dle zákona č. 235/2004 Sb., ve znění pozdějších předpisů (dále jen „zákon č. 235/2004 Sb.“),
 - b) je-li Příjemce registrovaným plátcem daně z přidané hodnoty, kterému však nevznikl v souvislosti s realizací Projektu nárok na odpočet uhrazené daně z přidané hodnoty dle zákona č. 235/2004 Sb.,
 - c) je-li Příjemce registrovaným plátcem daně z přidané hodnoty, kterému vznikl v souvislosti s realizací Projektu pouze částečný nárok na odpočet uhrazené daně z přidané hodnoty; v tomto případě je Příjemci poskytována dotace i na finanční náklady Projektu spočívající v uhrazené daně z přidané hodnoty, u níž Příjemci nevznikl nárok na odpočet daně z přidané hodnoty dle zákona č. 235/2004 Sb.

Dotace není poskytována Příjemci na finanční náklady Projektu, spočívající v uhrazené dani z přidané hodnoty v souvislosti s realizací Projektu, je-li Příjemce registrovaným plátcem daně z přidané hodnoty, kterému vznikl v souvislosti s realizací Projektu nárok na odpočet daně z přidané hodnoty ve výši uhrazené daně z přidané hodnoty dle zákona č. 235/2004 Sb.

5. Neoprávněné použití dotace na jiný než sjednaný účel nebo zadržetí prostředků patřících Poskytovateli je porušením rozpočtové kázně podle ustanovení § 22 zákona č. 250/2000 Sb.
6. Pro potřeby této smlouvy se rozumí:
 - a) dotací peněžní prostředky z rozpočtu Středočeského kraje poskytnuté fyzickým a právnickým osobám na stanovený účel,
 - b) finančním vypořádáním dotace přehled o čerpání a použití prostředků a vrácení nepoužitých peněžních prostředků do rozpočtu Středočeského kraje,
 - c) porušením rozpočtové kázně každé neoprávněné použití nebo zadržetí peněžních prostředků poskytnutých z rozpočtu Středočeského kraje,
 - d) neoprávněným použitím peněžních prostředků je jejich použití, kterým byla porušena povinnost stanovená právním předpisem, přímo použitelným předpisem Evropské unie, smlouvou nebo rozhodnutím o poskytnutí těchto prostředků. Za neoprávněné použití peněžních prostředků se považuje také
 - porušení povinnosti stanovené právním předpisem, přímo použitelným předpisem Evropské unie, smlouvou (tj. porušení konkrétních povinností Příjemce, stanovených touto smlouvou) nebo rozhodnutím o poskytnutí těchto prostředků, která souvisí s účelem, na který byly peněžní

prostředky poskytnuty,

- porušení povinnosti stanovené právním předpisem, přímo použitelným předpisem Evropské unie, povinností Příjemce, stanovených touto smlouvou) nebo rozhodnutím o poskytnutí těchto prostředků, která souvisí s účelem, na který byly peněžní prostředky poskytnuty, ke kterému došlo před připsáním peněžních prostředků na účet Příjemce a které ke dni připsání trvá; den připsání peněžních prostředků na účet Příjemce se považuje za den porušení rozpočtové kázně;
 - neprokáže-li Příjemce peněžních prostředků, jak byly tyto prostředky použity,
- e) zadržením peněžních prostředků poskytnutých z rozpočtu Středočeského kraje porušení povinnosti vrácení prostředků poskytnutých z rozpočtu Středočeského kraje ve stanoveném termínu,
- f) ukončením Projektu
- u nestavebního Projektu datum převzetí díla nebo datum převzetí dodávky realizace Projektu, které je uvedené v předávacím protokolu mezi Příjemcem a dodavatelem realizace Projektu, nebo, není-li takovýto protokol, pak datum zdanitelného plnění na posledním uhrazeném daňovém dokladu, nejpozději však do 12 měsíců od oboustranného podpisu této smlouvy, nestanoví-li se v této smlouvě jinak nebo nepovolí-li Poskytovatel (tj. Rada Středočeského kraje nebo případně Zastupitelstvo Středočeského kraje) jinak,
 - u stavebního Projektu bez stavebního povolení datum převzetí díla realizace Projektu, které je uvedené v předávacím protokolu mezi Příjemcem a dodavatelem realizace Projektu, nebo, není-li takovýto protokol, pak datum zdanitelného plnění na posledním uhrazeném daňovém dokladu, nejpozději však do 12 měsíců od oboustranného podpisu této smlouvy, nestanoví-li se v této smlouvě jinak nebo nepovolí-li Poskytovatel (tj. Rada Středočeského kraje nebo případně Zastupitelstvo Středočeského kraje) jinak,
 - u stavebního Projektu se stavebním povolením získání kolaudačního souhlasu podle § 122 zákona č. 183/2006 Sb. o územním plánování a stavebním řádu (stavební zákon), ve znění pozdějších předpisů (dále jen „stavební zákon“), popř. povolení předčasného užívání stavby dle § 123 stavebního zákona nebo popř. povolení zkušebního provozu podle § 124 stavebního zákona nebo případně, nejde-li o stavbu uvedenou v § 122 stavebního zákona, na základě oznámení záměru o užívání dokončené stavby stavebnímu úřadu podle § 120 odst. 1 stavebního zákona po ověření stavebním úřadem splnění podmínek podle § 119 odst. 2 stavebního zákona nebo pokud do 30 dnů od oznámení záměru o užívání dokončené stavby stavební úřad rozhodnutím, které je prvním úkonem v řízení, užívání stavby nezakáže,
 - u oblasti podpory Dotace úroků z úvěrů datum zaplacení poslední splátky úroků stanovených pro rok poskytnutí dotace,
 - u Projektů, u nichž byla dotace poskytnuta na činnost Příjemce v konkrétním časovém období (např. v konkrétním kalendářním roce), datum posledního dne tohoto období, nestanoví-li se v této smlouvě jinak nebo nepovolí-li Poskytovatel (tj. Rada Středočeského kraje nebo případně Zastupitelstvo Středočeského kraje) jinak,

- datum uskutečnění Projektu, byla-li dotace poskytnuta na provedení konkrétní činnosti Příjemce, nejpozději však do 12 měsíců od oboustranného podpisu této smlouvy, nestanoví-li se v této smlouvě jinak nebo nepovolí-li Poskytovatel (tj. Rada Středočeského kraje nebo případně Zastupitelstvo Středočeského kraje) jinak.
7. Pokud je v této smlouvě uvedeno, že určitý úkon Poskytovatele činí Rada Středočeského kraje nebo případně Zastupitelstvo Středočeského kraje, řídí se působnost uvedených orgánů Poskytovatele zákonem č. 129/2000 Sb., o krajích (krajské zřízení), ve znění pozdějších předpisů.
 8. Povinností Příjemce je přijmout pouze takovou veřejnou podporu, která je v souladu s ustanovením čl. 107 a čl. 108 Smlouvy o fungování Evropské unie, jejími výjimkami a příslušnými právními předpisy Evropské unie.

Čl. III. PŘEDMĚT SMLOUVY A ÚČEL

1. Předmětem smlouvy je poskytnutí **neinvestiční** dotace Poskytovatelem Příjemci z rozpočtu Středočeského kraje, a to **z prostředků Havarijního fondu pro ochranu jakosti vod Středočeského kraje** (dále jen „Havarijní fond Středočeského kraje“), v souladu s ustanoveními čl. III. odst. 2 písm. c) Statutu Havarijního fondu Středočeského kraje na zajištění realizace
2. **Projektu „Sanace staré ekologické zátěže bývalé kořenové ČOV v obci Mořina“**, (dále jen „Projekt“).
3. **Specifikace Projektu:** Předmětem a účelem Projektu je celková rekultivace bývalé kořenové ČOV Mořina včetně odstranění ohniska znečištění vymístěním.
4. Celkové předpokládané finanční náklady na realizaci Projektu dle žádosti činí 69 884 091,27 Kč.
5. Příjemci bude na základě této smlouvy poskytnuta Poskytovatelem dotace z rozpočtu Středočeského kraje, a to z Havarijního fondu Středočeského kraje, **ve výši 9 000 000 Kč**.
6. Pokud celkové skutečné finanční náklady Projektu překročí celkové předpokládané finanční náklady na realizaci Projektu, uhradí Příjemce částku tohoto překročení z vlastních finančních zdrojů.
7. Pokud budou celkové skutečné finanční náklady Projektu nižší než celkové předpokládané finanční náklady na realizaci Projektu, je Příjemce povinen vrátit odpovídající podíl uspořené finanční prostředků Poskytovateli, a to ve lhůtě do 15 dnů. Tato lhůta počíná běžet ode dne předložení Dokumentace závěrečného vyhodnocení a vyúčtování Projektu Poskytovateli.
8. Příjemce nemůže v případě úspory finančních prostředků vzešlé z výběrového řízení nebo v průběhu realizace Projektu požádat o rozšíření účelu dotace nebo o jiný účel dotace než na jaký mu byla dotace poskytnuta, tzn. účel uvedený v odstavci 1 a 2 tohoto článku.

Čl. IV. ZÁVAZKY SMLUVNÍCH STRAN

1. **Poskytovatel se zavazuje** poskytnout Příjemci účelovou dotaci z rozpočtu Středočeského kraje v souladu s článkem III. této smlouvy.
2. Převod peněžních prostředků bude Poskytovatelem proveden bankovním převodem na výše uvedený účet Příjemce, **a to nejpozději do 30. 4. 2019.**
3. **Příjemce se zavazuje:**

- a) Použít poskytnutou dotaci pouze ke sjednanému účelu a v souladu se specifikací Projektu popsanou v článku III, odst. 2 této smlouvy, tj. pouze na realizaci Projektu, a to hospodárně. V případě nedodržení této povinnosti je Příjemce povinen provést odvod za porušení rozpočtové kázně ve výši neoprávněně použitých peněžních prostředků, tj. ve výši použitých peněžních prostředků nesouvisejících se sjednaným účelem a specifikací Projektu nebo ve výši peněžních prostředků použitých nehospodárně. Toto ustanovení platí i v případě, že Příjemce neprokáže, jak byly poskytnuté peněžní prostředky použity.
- b) Ukončit realizaci Projektu nejpozději **do 20 měsíců** od oboustranného podpisu této smlouvy, nepovolí-li Poskytovatel (tj. Rada Středočeského kraje nebo případně Zastupitelstvo Středočeského kraje) jinak; pokud Příjemce zahájil realizaci Projektu ještě před podpisem této smlouvy, mohou být k vyúčtování dotace zpětně použity účetní (daňové) doklady (faktury apod.), které byly Příjemcem uhrazeny v souvislosti s realizací Projektu po **1.1. 2018.**

V případě nedodržení této povinnosti je Příjemce povinen provést odvod za toto porušení rozpočtové kázně, a to ve výši 0,5 % z celkových poskytnutých peněžních prostředků za každý den prodlení s ukončením Projektu.

Penále se vypočítává z celé částky odvodu.

- c) Viditelně uvádět a označit, pokud to povaha Projektu dovoluje,
 - na všech jeho zveřejněných dokumentech, které souvisejí s realizací Projektu,
 - při všech formách propagace Projektu,
 - v průběhu realizace Projektu,
 - po skončení realizace Projektu

že: „Tento projekt byl realizován s přispěním Středočeského kraje“.

V případě nedodržení výše uvedených povinností vztahujících se jak k průběhu realizace Projektu, tak i povinností stanovených po skončení realizace Projektu po stanovenou dobu, je Příjemce povinen provést odvod za každé takovéto porušení rozpočtové kázně, a to ve výši 1 % z celkových poskytnutých peněžních prostředků. Jednotlivá porušení rozpočtové kázně a následně stanovený odvod se v těchto případech sčítají.

- d) Vést v účetnictví nebo daňové evidenci řádné a oddělené sledování přijatých a použitých finančních

prostředků účelové dotace s uvedením přiděleného účelového znaku: 92, a to:

- v příjmu budou obdržené neinvestiční finanční prostředky účtovány na položku 4122 s uvedením účelového znaku 92

V případě nedodržení této povinnosti je Příjemce povinen provést odvod za takovéto porušení rozpočtové kázně, a to ve výši 1 % z celkových poskytnutých peněžních prostředků, minimálně však ve výši 5 000 Kč.

V případě, že je dotace poskytnuta Příjemci, který nevede účetnictví nebo daňovou evidenci, toto ustanovení o vedení odděleného účetnictví neplatí.

- e) U majetku pořízeného, zhodnoceného, či opraveného s účastí dotace poskytnuté dle této smlouvy, nelze bez souhlasu Poskytovatele tento majetek po dobu 5 let od data ukončení realizace Projektu převést na jinou právnickou nebo fyzickou osobu, prodat nebo komerčně pronajmout či využívat k jinému účelu, a to s výjimkou pronájmu památek a divadel, přičemž za komerční pronájem se pro účely této smlouvy nepovažuje krátkodobý pronájem v řádu dnů a za cenu rovnající se maximálně režijním nákladům s takovýmto pronájmem souvisejícím. Toto ustanovení se vztahuje i na nájemní vztahy započaté před uzavřením této smlouvy.

V případě nedodržení uvedených povinností je Příjemce povinen provést odvod za porušení rozpočtové kázně, a to

- v případě převedení uvedeného majetku bez souhlasu Poskytovatele na jinou právnickou nebo fyzickou osobu nebo v případě prodeje uvedeného majetku bez souhlasu Poskytovatele ve výši 100% poskytnutých peněžních prostředků,
- v případě komerčního pronájmu uvedeného majetku bez souhlasu Poskytovatele nebo v případě využití uvedeného majetku k jinému účelu bez souhlasu Poskytovatele ve výši 5 % až 100 % poskytnutých peněžních prostředků, a to na základě rozhodnutí Krajského úřadu Středočeského kraje, ve kterém přihlédne při stanovení výše odvodu k závažnosti porušení a jeho vlivu na dodržení účelu dotace.

Za převedení majetku na jinou právnickou osobu se dle tohoto ustanovení nepovažuje předání majetku obce k hospodaření příspěvkové organizaci, jejímž je obec zřizovatelem, pokud byla Příjemcem dotace obec a zůstane zachován sjednaný účel Projektu dle této smlouvy. O této skutečnosti je obec jako Příjemce dotace povinna písemně informovat Poskytovatele, a to do 15 kalendářních dnů ode dne předání majetku obce k hospodaření příspěvkové organizaci, jejímž je obec zřizovatelem.

- f) Provést zadávací řízení a výběr dodavatele nebo dodavatelů na realizaci Projektu u veřejných zakázek, které nejsou veřejnými zakázkami malého rozsahu, v souladu s příslušnými ustanoveními zákona č. 137/2006 Sb., o veřejných zakázkách, ve znění pozdějších předpisů. Příjemce je v této souvislosti povinen v zadávacím řízení uplatnit kritérium ceny s váhou minimálně 75%.

V případě, že v průběhu realizace Projektu dojde ke vzniku víceprací, nesmí hodnota těchto víceprací překročit 20 % hodnoty veřejné zakázky sjednané ve smlouvě na základě provedeného výběrového řízení.

Zaměstnanci a blízké osoby Příjemce nebo osoby ovládající Příjemce či osoby Příjemcem ovládané se nesmějí podílet na poskytování dodávek a služeb spojených s realizací Projektu, které jsou hrazeny z poskytnuté dotace a rovněž z vlastních zdrojů Příjemce (ani působit jako subdodavatel), nestanoví-li Zadání jinak.

V případě nedodržení výše uvedeného postupu a povinností je Příjemce povinen provést odvod za porušení rozpočtové kázně ve výši 5 % až 100 % výdajů spojených s veřejnou zakázkou hrazenou z poskytnutých peněžních prostředků, a to na základě rozhodnutí Krajského úřadu Středočeského kraje, ve kterém přihlédnou při stanovení výše odvodu k závažnosti porušení a jeho vlivu na dodržení účelu dotace.

- g) Dodržet při výběru dodavatele nebo dodavatelů veřejných zakázek malého rozsahu, které jsou součástí realizace Projektu, zásady transparentnosti, rovného zacházení a zákazu diskriminace a zároveň sjednat u těchto zakázek cenu maximálně ve výši ceny v místě a čase obvyklé.

Za dodržení takovýchto zásad se pro účely pořizovaných dodávek, stavebních prací nebo služeb považuje prokazatelné oslovení (písemně s doručenkou, event. elektronicky) alespoň tří dodavatelů, poskytujících požadované dodávky, stavební práce nebo služby s těmito výjimkami:

Příjemce neprovádí oslovení 3 dodavatelů, pokud plnění veřejné zakázky malého rozsahu může poskytnout pouze jeden dodavatel; v tom případě zadává Příjemce veřejnou zakázku malého rozsahu za cenu maximálně ve výši ceny v místě a čase obvyklé. Pokud plnění veřejné zakázky malého rozsahu mohou poskytnout pouze dva dodavatelé, osloví Příjemce pouze tyto dva dodavatele.

Nákupy, stavební práce nebo služby s hodnotou plnění do 20 000 Kč bez DPH v jednotlivém případě mohou být realizovány přímo od jednoho dodavatele bez oslovení 3 dodavatelů, a to při dodržení ceny maximálně ve výši ceny v místě a čase obvyklé. Veřejné zakázky malého rozsahu však nesmějí být účelové děleny na tyto nákupy, stavební práce a služby s hodnotou plnění do 20 000 Kč bez DPH.

V případě, že v průběhu realizace Projektu, dojde ke vzniku víceprací, nesmí hodnota těchto víceprací překročit 20 % hodnoty veřejné zakázky malého rozsahu sjednané na základě výše uvedeného oslovení dodavatelů.

Zaměstnanci a blízké osoby Příjemce nebo osoby ovládající Příjemce či osoby Příjemcem ovládané se nesmějí podílet na poskytování dodávek a služeb spojených s realizací Projektu, které jsou hrazeny z poskytnuté dotace a rovněž z vlastních zdrojů Příjemce (ani působit jako subdodavatel), nestanoví-li Zadání jinak.

Současně je rovněž připuštěna možnost

- provedení stavebních prací, resp. prací souvisejících, tzv. svépomocí, a to bez nároku na odměnu za takto provedené práce,
- při realizaci krátkodobých Projektů, zejména pak v oblasti humanitární, zdravotnické či kulturní provedení takového Projektu rovněž „svépomocí“, avšak zde i s náhradou souvisejících mzdových nákladů.

Výběr dodavatele materiálu použitého při realizaci prací svépomocí však musí být proveden rovněž

v souladu se shora uvedenými zásadami.

V případě nedodržení výše uvedených povinností je Příjemce povinen provést odvod za takovéto porušení rozpočtové kázně, a to ve výši 5 % až 100 % výdajů spojených s veřejnou zakázkou malého rozsahu hrazenou z poskytnutých peněžních prostředků, při jejímž zadání došlo k porušení výše uvedených povinností, a to na základě rozhodnutí Krajského úřadu Středočeského kraje, ve kterém přihlédne při stanovení výše odvodu k závažnosti porušení a jeho vlivu na dodržení účelu dotace.

4. **Příjemce se dále zavazuje** zpracovat a předložit (doručit) Poskytovateli Dokumentaci závěrečného vyhodnocení a vyúčtování Projektu na Krajský úřad Středočeského kraje, Odbor životního prostředí a zemědělství, a to do **60 dnů** od ukončení Projektu.

V případě nedodržení této povinnosti je Příjemce povinen provést odvod za takovéto porušení rozpočtové kázně, a to ve výši 0,5 % z celkových poskytnutých peněžních prostředků za každý den prodlení s předložením Dokumentace závěrečného vyhodnocení a vyúčtování Projektu.

Penále se vypočítává z celé částky odvodu.

5. **Dokumentace závěrečného vyhodnocení a vyúčtování Projektu**, kterou předloží Příjemce Poskytovateli bude obsahovat:

- a) název Projektu,
- b) evidenční číslo této smlouvy,
- c) název Středočeského Fondu, ze kterého byla dotace poskytnuta,
- d) Příjemce dotace (tj. jméno a příjmení nebo název právnické osoby nebo obchodní firma právnické osoby)
- e) stručnou zprávu o realizaci Projektu se zhodnocením realizace Projektu, termín ukončení Projektu, plnění veškerých závazků Příjemce dle této smlouvy,
- f) fotodokumentaci k realizaci Projektu (v digitální podobě na CD/DVD – fotografie do velikosti 2MB/fotografie, u stavebních akcí maximálně 8 fotografií), a to ve všech případech kromě oblasti podpory Dotace úroků z úvěrů,
- g) kopii dokladu o ukončení realizace Projektu v souladu s článkem II, odst. 6, písm. f) této smlouvy, tj. protokol předávací protokol nebo poslední uhrazený doklad u nestavebních akcí nebo stavebních akcí bez stavebního povolení, v případě stavebních akcí se stavebním povolením pak kolaudační souhlas nebo ohlášení záměru započít s užíváním stavby, a to ve všech případech kromě oblasti podpory Dotace úroků z úvěrů,
- h) vyúčtování realizace Projektu ve struktuře uvedené v následujícím odst. 6 tohoto článku,
- i) přehled uhrazených účetních (daňových) dokladů (faktur atd.) včetně kopií všech dokladů uvedených v tomto přehledu,
- j) přehled neuhrazených účetních (daňových) dokladů (faktur atd.), které mají být ještě uhrazeny po dni vyhotovení Dokumentace závěrečného vyhodnocení a vyúčtování Projektu včetně kopií všech dokladů uvedených v tomto přehledu (kopie dokladů o provedení těchto dosud neprovedených plateb je Příjemce povinen doložit Poskytovateli nejpozději do 60 dnů od data splatnosti účetních (daňových)

dokladů),

- k) prohlášení Příjemce, je-li fyzickou osobou, nebo prohlášení statutárního zástupce Příjemce, je-li právnickou osobou, o tom, že veškeré údaje uvedené v Dokumentaci závěrečného vyhodnocení a vyúčtování Projektu jsou úplné a pravdivé,
 - l) kopie těchto dalších dokladů: doklad o převzetí stavby, žádost o kolaudaci stavby, nebo kolaudační souhlas, nebo žádost o prozatímní užívání stavby ke zkušebnímu provozu nebo oznámení stavebnímu úřadu o užívání stavby,
 - m) kopii dokladu o odeslání pozvánky na veřejné ukončení realizace Projektu Poskytovateli dotace, pokud byl Příjemce dle této smlouvy povinen zajistit uspořádání veřejného ukončení realizace Projektu v místě jeho realizace s cílem informovat veřejnost o realizaci Projektu a přínosech Projektu.
6. **Vyúčtování realizace Projektu, které je součástí Dokumentace závěrečného vyhodnocení a vyúčtování Projektu,** bude mít tuto strukturu:

- a) celkové předpokládané finanční náklady na realizaci Projektu v Kč,
- b) celkové skutečné finanční náklady na realizaci Projektu v Kč,
- c) celková výše dotace uvedená v článku III. této smlouvy v Kč,
- d) výše dotace v Kč, která byla připsána na účet Příjemce do dne vyhotovení Dokumentace závěrečného vyhodnocení a vyúčtování Projektu,
- e) celková výše finančních nákladů na realizaci Projektu v Kč skutečně uhrazená Příjemcem ke dni vyhotovení Dokumentace závěrečného vyhodnocení a vyúčtování Projektu,
- f) celková výše finančních nákladů na realizaci Projektu v Kč, která má být ještě uhrazena Příjemcem po dni vyhotovení Dokumentace závěrečného vyhodnocení a vyúčtování Projektu,

Do celkových skutečných finančních nákladů na realizaci Projektu se nezapočítává uhrazená daň z přidané hodnoty, kterou uhradil Příjemce při realizaci Projektu, u níž mu vznikl nárok na odpočet daně z přidané hodnoty dle zákona č. 235/2004 Sb.

7. **Příjemce se dále zavazuje**

- a) Vrátit Poskytovateli jako odvod za porušení rozpočtové kázně celou dotaci, resp. převedené peněžní prostředky od Poskytovatele na účet Příjemce, pokud se realizace Projektu neuskuteční, a to do pěti pracovních dnů ode dne, kdy Příjemci musí být zřejmé, že se realizace Projektu neuskuteční. Zároveň je Příjemce povinen neprodleně písemně informovat Poskytovatele o těchto skutečnostech. Současně je Příjemce povinen uhradit Poskytovateli penále ve výši 1 promile z poskytnutých peněžních prostředků, nejvýše však do výše tohoto odvodu, a to za každý den ode dne následujícího po dni, kdy byly peněžní prostředky převedeny Poskytovatelem na účet Příjemce, do dne, kdy byly peněžní prostředky vráceny na účet Poskytovatele.
- b) Umožnit příslušným orgánům Poskytovatele v souladu se zákonem č. 320/2001 Sb. provedení průběžné a následné kontroly hospodaření s veřejnými prostředky z poskytnuté dotace, jejich použití k účelu, který je v souladu s touto smlouvou, a předložit při kontrole všechny potřebné účetní a jiné doklady.

- c) Vrátit Poskytovateli jako odvod za porušení rozpočtové kázně na výše uvedený účet Poskytovatele celou dotaci, resp. převedené peněžní prostředky od Poskytovatele na účet Příjemce, pokud Příjemce neumožní provedení kontroly podle předchozího písmena b) nebo neumožní Poskytovateli kontrolu splnění podmínek dle této smlouvy, a to do pěti pracovních dnů ode dne, kdy k této skutečnosti dojde. V tomto případě je Příjemce povinen uhradit Poskytovateli penále ve výši 1 promile z poskytnutých peněžních prostředků, nejvýše však do výše tohoto odvodu, a to za každý den ode dne následujícího po dni, kdy byly peněžní prostředky poskytnuty Poskytovatelem na účet Příjemce, do dne, kdy byly peněžní prostředky vráceny na účet Poskytovatele.
- d) Provést odvod za porušení rozpočtové kázně na účet Poskytovatele, a to na základě rozhodnutí o tomto odvodu vydaného Krajským úřadem Středočeského kraje podle výsledku kontroly, pokud tato kontrola zjistí porušení rozpočtové kázně, a to ve lhůtě do 15 dnů od doručení písemného rozhodnutí k vrácení dotace nebo případně k vrácení části dotace podle § 22 zákona č. 250/2000 Sb.
- g) Je-li příjemcem dotace právnická osoba, je příjemce povinen písemně informovat poskytovatele
- přeměně právnické osoby, a to do 10 pracovních dnů ode dne, kdy došlo k přeměně právnické osoby,
 - vstupu právnické osoby do likvidace, a to do 10 pracovních dnů ode dne vstupu právnické osoby do likvidace.

V písemné informaci pro poskytovatele příjemce mimo jiné uvede evidenční číslo smlouvy poskytovatele, uvedené na straně 1 této smlouvy, název akce a výši poskytnuté dotace poskytovatelem.

V případě nedodržení této povinnosti je Příjemce povinen provést odvod za takovéto porušení rozpočtové kázně, a to ve výši 1 % z celkových poskytnutých peněžních prostředků.

h) V případě vstupu do likvidace je příjemce povinen vrátit všechny prostředky dotace, které nebyly do data vstupu do likvidace použity na účel dotace, a to do 30 dnů od vstupu do likvidace, na účet poskytovatele, a ve stejném termínu předložit vyúčtování dotace v rozsahu jak je výše uvedeno.

i) V případě přeměny právnické osoby je příjemce povinen vyžádat si souhlas s převodem práv a povinností z této smlouvy v dostatečném předstihu od poskytovatele. V případě nesouhlasu poskytovatele je příjemce povinen vrátit všechny prostředky dotace, které nebyly do data vstupu do likvidace použity na účel dotace, a to do 30 dnů od přeměny, na účet poskytovatele, a ve stejném termínu předložit vyúčtování dotace jak je výše uvedeno.

j) Povinnosti uvedené pod písmenem g), h) a i) tohoto článku a odstavce příjemce nemá, jestliže již není povinen uchovávat veškeré písemnosti, týkající se poskytnutí dotace.

k) Povinnosti uvedené pod písmenem g), h) a i) tohoto článku a odstavce příjemce nemá, jedná-li se o fyzickou osobu.

l) Uchovávat veškeré písemnosti, týkající se poskytnutí veřejné podpory podle této smlouvy včetně vyúčtování dotace se všemi písemnými doklady, a to takovým způsobem, aby bylo možno prokázat oprávněnost použití peněžních prostředků v souladu s touto smlouvou, a to po dobu

- pěti let od ukončení realizace Projektu, jestliže dotace podle této smlouvy nebyla poskytnuta jako

veřejná podpora malého rozsahu de minimis,

Po tuto uvedenou dobu je Příjemce také povinen veškeré písemnosti, týkající se poskytnutí veřejné podpory podle této smlouvy včetně vyúčtování dotace se všemi písemnými doklady, na písemné požádání předložit Poskytovateli k nahlédnutí.

V případě nedodržení výše uvedených povinností je Příjemce povinen provést odvod za toto porušení rozpočtové kázně, a to ve výši 10 % až 100 % z poskytnutých peněžních prostředků, a to na základě rozhodnutí Krajského úřadu Středočeského kraje, ve kterém přihlédne při stanovení výše odvodu k závažnosti porušení a jeho vlivu na dodržení účelu dotace, jestliže však Příjemce ve výše uvedené době sám zlikvidoval nebo zcela znehodnotil nebo úmyslně nebo z nedbalosti umožnil jinému zlikvidovat nebo zcela znehodnotit veškeré písemnosti, týkající se poskytnutí veřejné podpory podle této smlouvy včetně vyúčtování dotace se všemi písemnými doklady, nebo jestliže Příjemce nepředloží Poskytovateli žádné písemnosti k nahlédnutí, je Příjemce povinen provést odvod za toto porušení rozpočtové kázně výši 100% poskytnutých peněžních prostředků.

m) Je-li příjemce veřejným zadavatelem, je povinen postupovat při financování nákladů spojených s realizací předmětu této dotační smlouvy v souladu se zákonem o veřejných zakázkách.

Čl. V.

ZÁVĚREČNÁ USTANOVENÍ

1. O prodloužení termínu ukončení realizace Projektu může Příjemce písemně požádat Poskytovatele do dne stanoveného v této smlouvě jako den ukončení realizace Projektu nebo do 12 měsíců od oboustranného podpisu této smlouvy.

Písemnou žádost Příjemce předkládá vedoucímu Odboru životního prostředí a zemědělství Krajského úřadu Středočeského kraje.

O žádosti Příjemce, tj. o jejím odsouhlasení či odmítnutí, rozhoduje Zastupitelstvo Středočeského kraje.

2. O prodloužení termínu pro předložení Dokumentace závěrečného vyhodnocení a vyúčtování Projektu může Příjemce písemně požádat Poskytovatele do konce lhůty pro zpracování a předložení Dokumentace závěrečného vyhodnocení a vyúčtování Projektu.

Písemnou žádost Příjemce předkládá vedoucímu příslušného odboru Krajského úřadu Středočeského kraje.

O žádosti Příjemce, tj. o jejím odsouhlasení či odmítnutí, rozhoduje Zastupitelstvo Středočeského kraje.

3. O jinou změnu této smlouvy může Příjemce písemně požádat Poskytovatele do konce lhůty pro zpracování a předložení Dokumentace závěrečného vyhodnocení a vyúčtování Projektu, nejpozději však s předložením uvedené dokumentace Poskytovateli, pokud uvedenou dokumentaci předložil Příjemce Poskytovateli před koncem lhůty pro zpracování a předložení uvedené dokumentace.

Písemnou žádost Příjemce zasilá vedoucímu příslušného odboru Krajského úřadu Středočeského kraje.

O žádosti Příjemce, tj. jejím odsouhlasení či odmítnutí, rozhoduje Zastupitelstvo Středočeského kraje.

4. Počítání lhůt uvedených v této smlouvě se řídí občanským zákoníkem. Případně-li poslední den lhůty, v níž je Příjemce povinen podle této smlouvy provést nějakou činnost nebo úkon, na sobotu, neděli nebo svátek, je posledním dnem lhůty pracovní den nejbliže následující.
5. Pokud má Příjemce podle této smlouvy povinnost předat, doručit nebo předložit Poskytovateli nějakou písemnost, musí být do konce lhůty uvedené v této smlouvě písemnost Poskytovateli fakticky doručena; za splnění uvedené lhůty se nepovažuje den předání zásilky s písemností Příjemcem k přepravě, tj. např. prostřednictvím pošty.
6. Pokud má Příjemce podle této smlouvy povinnost převést peněžní prostředky Poskytovateli, převádí je na účet Poskytovatele uvedený na str. 1 této smlouvy, a to pod stejnými symboly, stejným účelovým znakem a paragrafem funkčního třídění, pod kterým mu byly peněžní prostředky Poskytovatelem poskytnuty, nesdělí-li Poskytovatel písemně Příjemci, že má uvést při převodu peněžních prostředků jiné údaje.
7. Povinnost Příjemce převést peněžní prostředky Poskytovateli je splněna dnem připsání peněžních prostředků na účet Poskytovatele uvedený na str. 1 této smlouvy.
8. Při porušení více povinností Příjemcem se částky odvodů za porušení rozpočtové kázně sčítají, odvod za porušení rozpočtové kázně lze však provést nebo uložit pouze do výše peněžních prostředků poskytnutých Poskytovatelem Příjemci. Při podezření na porušení rozpočtové kázně může Poskytovatel pozastavit poskytování peněžních prostředků, a to až do výše předpokládaného odvodu.
9. Při porušení rozpočtové kázně dle této smlouvy je Příjemce povinen uhradit Poskytovateli kromě stanoveného odvodu v této smlouvě také penále ve výši 1 promile ze stanovené odvodu, nejvýše však do výše tohoto odvodu, a to, není-li v této smlouvě stanoveno jinak, za každý den ode dne následujícího po dni, kdy došlo k porušení rozpočtové kázně, do dne, kdy byly peněžní prostředky vráceny na účet Poskytovatele. Jestliže došlo k porušení rozpočtové kázně Příjemcem před dnem připsání peněžních prostředků na účet Příjemce, počítá se penále ode dne následujícího po dni, kdy byly peněžní prostředky připsány na účet Příjemce. Penále ze zadržovaných peněžních prostředků se počítá ode dne následujícího po dni, kdy měly být peněžní prostředky na účet Poskytovatele Příjemcem vráceny, do dne, kdy byly peněžní prostředky vráceny na účet Poskytovatele. Penále, které v jednotlivých případech nepřesáhne 1 000 Kč se neuoází.
10. O uložení odvodu a penále za porušení rozpočtové kázně rozhoduje v samostatné působnosti Krajský úřad Středočeského kraje.
11. Poskytovatel může v případě vstupu Příjemce do insolvence tuto smlouvu vypovědět. Neoznámení vstupu Příjemce do insolvence Poskytovateli je hrubým porušením této smlouvy. Příjemce je povinen vrátit všechny prostředky dotace, které nebyly do data vstupu do insolvence použity na účel dotace, a to do 30 dnů od vstupu do insolvence na účet Poskytovatele, a ve stejném termínu předložit vyúčtování dotace jak je výše uvedeno. Příjemce je povinen Poskytovateli písemně oznámit do třiceti dnů od zveřejnění vyhlášky o zahájení insolvenčního řízení v insolvenčním rejstříku, že bylo na jeho osobu zahájeno

insolvenční řízení. Příjemce je povinen do třiceti dnů od zahájení insolvenčního řízení předložit Poskytovateli vyúčtování dotace, aby bylo zřejmé, jaké prostředky nebyly do data zahájení insolvenčního řízení použity na účel dotace. Dnem vyhlášení úpadku nebo hrozícího úpadku na Příjemce se stávají všechny prostředky dotace, které nebyly do data vstupu do insolvence použity na účel dotace, splatnými. Neoznámení těchto informací Příjemcem, zakládá právo Poskytovatele tuto smlouvu vypovědět.

12. Práva a povinnosti smluvních stran touto smlouvou výslovně neupravené se řídí právními předpisy uvedenými v článku II. této smlouvy a Statutem a Zásadami pro poskytování prostředků z Havarijního fondu Středočeského kraje, které jsou veřejně přístupné na internetových stránkách Poskytovatele. Příjemce prohlašuje, že se před podpisem této smlouvy se zněním uvedených dokumentů seznámil.
13. Případné změny a doplňky této smlouvy budou smluvní strany činit písemnými, vzestupně číslovanými dodatky k této smlouvě.
14. Práva a povinnosti z této smlouvy vyplývající přecházejí na právní nástupce smluvních stran. Smluvní strany se dohodly, že Příjemce není oprávněn postoupit svá práva a povinnosti vyplývající z této smlouvy třetí straně bez předchozího písemného souhlasu Poskytovatele.
15. Příjemce souhlasí se zveřejněním obsahu této smlouvy.
16. Tato smlouva se vyhotovuje ve třech stejnopisech, z nichž každý má platnost originálu. Dva stejnopisy si ponechá Poskytovatel a jeden stejnopis Příjemce.
17. Jestliže dotace podle této smlouvy není poskytována jako veřejná podpora malého rozsahu de minimis, tato smlouva nabývá platnosti dnem podpisu oběma smluvními stranami. Účinnost této smlouvy zaniká splněním všech závazků příjemce a poskytovatele, které z této smlouvy vyplývají.
18. O poskytnutí dotace uvedené v této smlouvě Poskytovatelem Příjemci rozhodlo Zastupitelstvo Středočeského kraje usnesením č. 074-13/2018/ZK ze dne 26.4. 2018 a v případě tohoto právního jednání Středočeského kraje jsou splněny podmínky uvedené v § 23 zákona č. 129/2000 Sb. nezbytné k jeho platnosti.
19. K podpisu této smlouvy a podpisu případných dodatků k této smlouvě za Poskytovatele byl pověřen Ing. Miloš Petera, náměstek hejtmanky pro oblast životního prostředí a zemědělství, usnesením Zastupitelstva Středočeského kraje č. 074-13/2018/ZK ze dne 26.4. 2018.

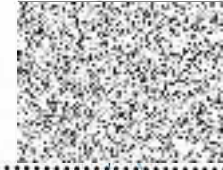
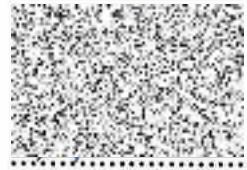


V MOŘINĚ dne 8.6.2018

V Praze dne 03-07-2018

Příjemce
Obec Mořina

Poskytovatel
Středočeský kraj



Vojtěch Štíčka
starosta

Ing. Miloš Petera
náměstek hejtmanky



razítko Příjemce



razítko Poskytovatele

Podle ověřovací knihy Obecního úřadu Mořina
poř.č.legalizace **231/2018** vlastnoručně podepsal/a
VOJTĚCH ŠTIČKA
datum a místo narození **16.09.1969, Rakovník**
(adresa místa trvalého pobytu)
adresa místa pobytu **Dolní Roblín 6, Mořina, okres Beroun**
druh a č. dokladu, na základě kterého byly zjištěny osobní údaje
občanský průkaz 207018415
V Mořině dne: 08.06.2018
Jméno osoby, která legalizaci provedl(a): Věra Mašková

