

**Koncepce dopravní obslužnosti mateřských a  
základních škol na území MO Plzeň 1**

**10/2017**

# Koncepce dopravní obslužnosti mateřských a základních škol na území MO Plzeň 1

Zpracovatel:

Útvar koncepce  
a rozvoje 

Škroupova 5, 305 84 Plzeň

T: +420 378 035 001

[www.ukr.plzen.eu](http://www.ukr.plzen.eu)

Ředitelka organizace:

**Ing. Irena Vostracká**

Vedoucí úseku dopravy a technické infrastruktury:

**Ing. Petr Raška**

Vedoucí úkolu:

Daniela Slepíčková

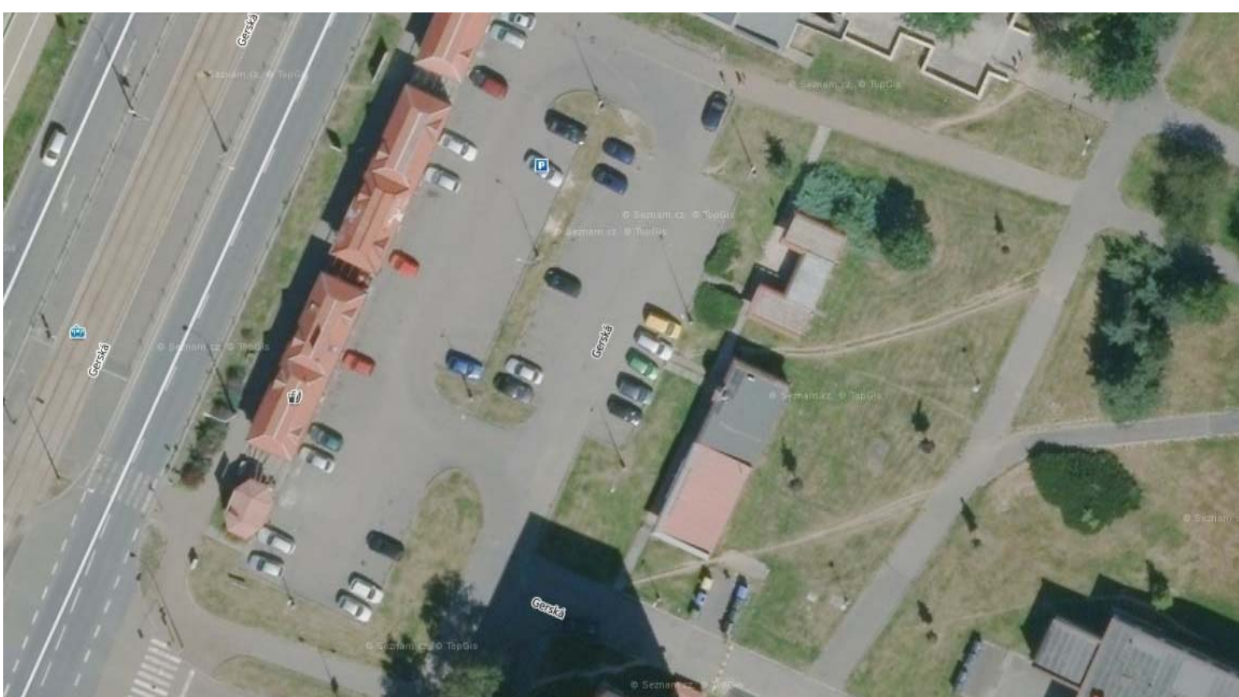
**Obsah:**


1.	Dopravní obsluha základních škol na území MO 1 .....	2
1.1.	34. ZŠ GERSKÁ.....	2
1.2.	1. ZŠ ZÁPADNÍ .....	3
1.3.	31. ZŠ EL. KRÁSNOHORSKÉ .....	4
1.4.	18. ZŠ NÁMĚSTÍ ODBOJE .....	4
1.5.	7. ZŠ BRNĚNSKÁ.....	5
1.6.	4. ZŠ KRALOVICKÁ.....	6
1.7.	17. ZŠ MALICKÁ .....	6
1.8.	SHRNUTÍ ZŠ ÚMO 1 .....	7
2.	Dopravní obsluha mateřských škol na území MO 1 .....	8
2.1.	7. MŠ KRALOVICKÁ .....	8
2.2.	60. MŠ MANĚTÍNSKÁ.....	8
2.3.	90. MŠ ZÁPADNÍ .....	9
2.4.	78. MŠ SOKOLOVSKÁ .....	9
2.5.	87. MŠ KOMENSKÉHO .....	10
2.6.	7. MŠ ŽLUTICKÁ.....	11
2.7.	MŠ ZRUČSKÁ CESTA.....	12
2.8.	91. MŠ JESENICKÁ .....	12
2.9.	46. MŠ FIBICHOVA.....	13
2.10.	29. MŠ LIDICKÁ .....	13
2.11.	SHRNUTÍ MŠ ÚMO1.....	14

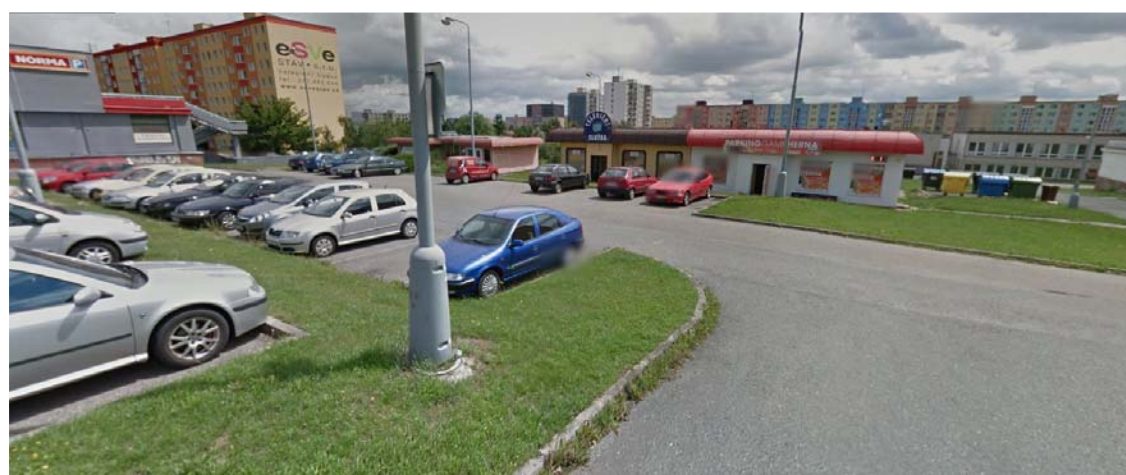
## 1. Dopravní obsluha základních škol na území MO 1

### 1.1. 34. ZŠ GERSKÁ

Škola se nachází v husté sídlištní zástavbě, ve vnitroblokové části. Hlavní vchod školy není v přímém kontaktu s parkovací plochou nebo komunikací. Vzhledem k potřebám větších rozptylových ploch před školským zařízením se nedoporučuje dobudování komunikací před školní vchod. Možností je dobudování kolmých parkovacích stání na parkovišti u obchodního zařízení Norma, cca 10. Parkovací místa v těsné návaznosti na chodník vedoucí k hlavnímu školnímu vchodu mohou být ve vhodném časovém rozpětí vyhrazena do systému K+R.

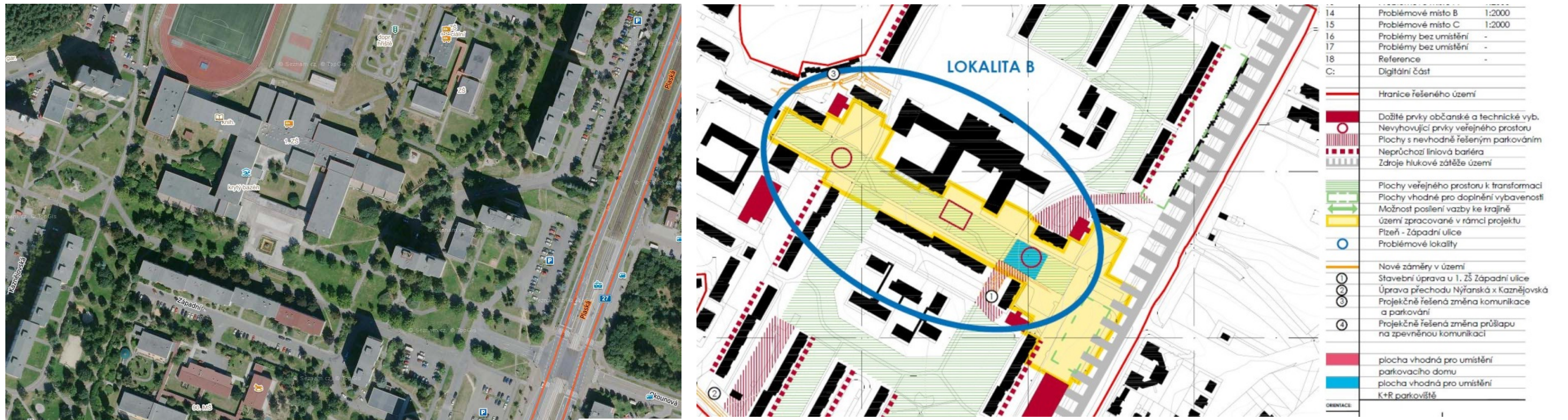


 JEDNOZNAČNÁ PLOCHA ZELENĚ

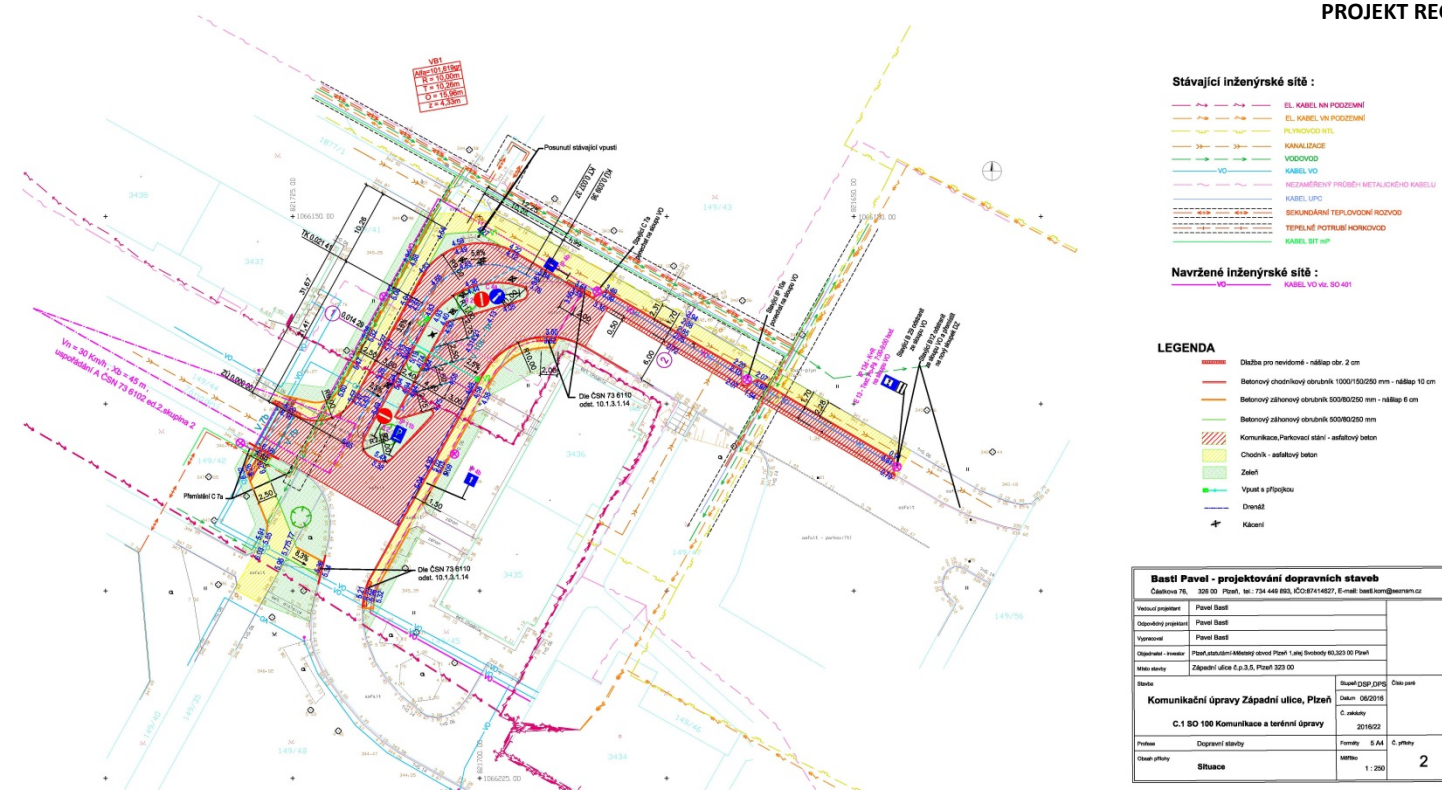


## 1.2. 1. ZŠ ZÁPADNÍ

Dopravní obsluha základní školy je řešena v rámci „Komunikační úpravy Západní ulice“, jejímž cílem bylo vytvoření dopravních ploch pro systém K+R. Zároveň byl školní předprostor vyhodnocen v analytické části regenerace sídliště Bolevec jako problémová lokalita a doporučen k celkové úpravě. V současné době je tento projekt ve fázi přípravy.



PROJEKT REGENERACE SÍDLIŠTĚ PLZEŇ –BOLEVEC, ANALYTICKÁ ČÁST. H+Z ARCHITEKTI S. R. O., 2017



KOMUNIKAČNÍ ÚPRAVY ZÁPADNÍ ULICE, PAVEL BASTL, 2016

### 1.3. 31. ZŠ EL. KRÁSNOHORSKÉ

Škola se nachází v husté sídlištní zástavbě. Jako škola se sportovním zaměřením má velký počet dojíždějících dětí, ke škole zajíždí i autobus. V reakci na tuto situaci byla před několika lety vybudována před školou smyčka umožňující plynulý příjezd a odjezd aut. Prostorové možnosti v území již nedovolují vymezení dalších parkovacích ploch před školním zařízením. Vyhrazení některých stávajících do režimu K+R se vzhledem k potřebám rezidentů také nedoporučuje. Předností území jsou kapacitní parkoviště v docházkové vzdálenosti (parkoviště u Gery a parkoviště v ulici El. Krásnohorské).



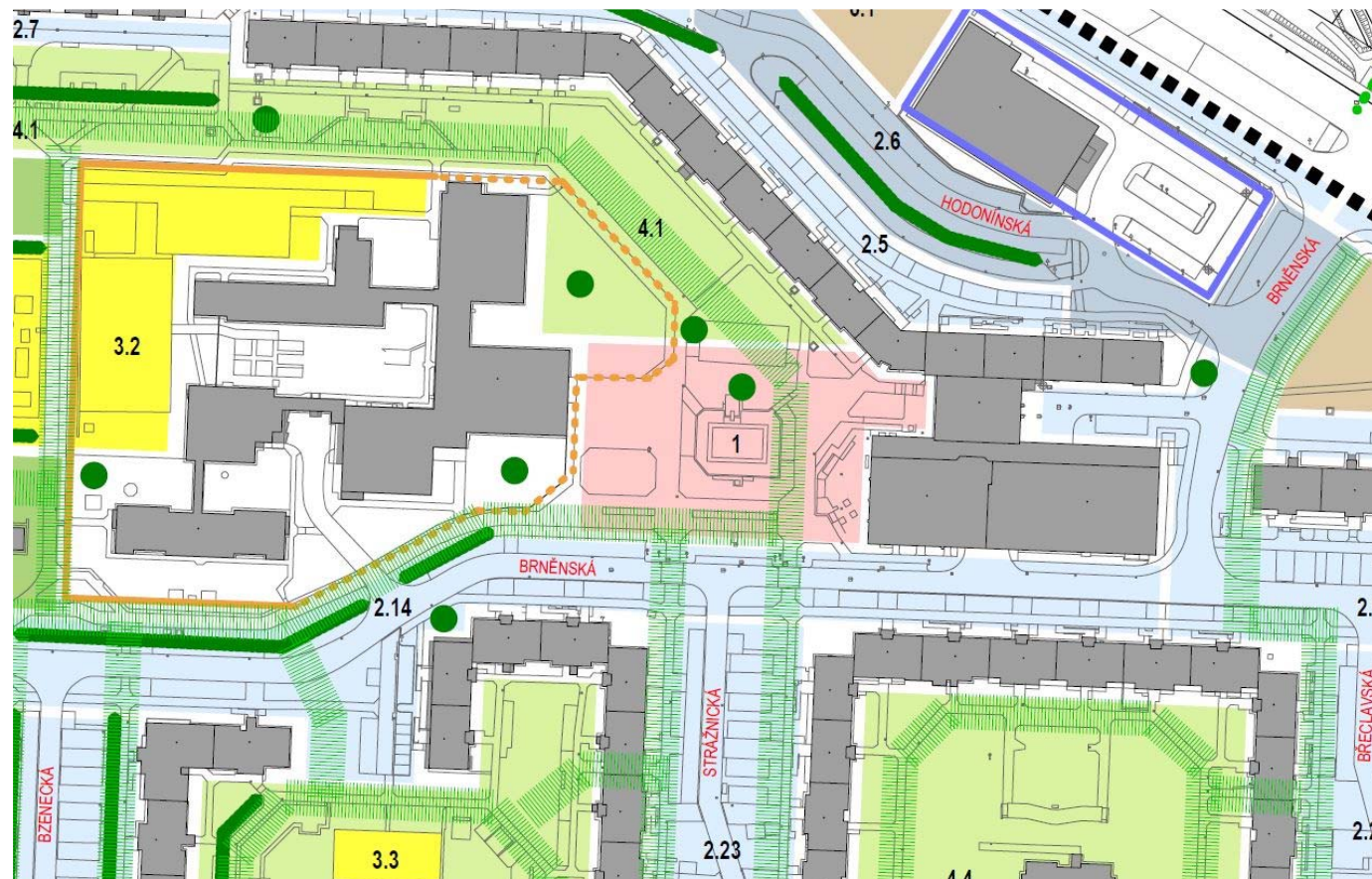
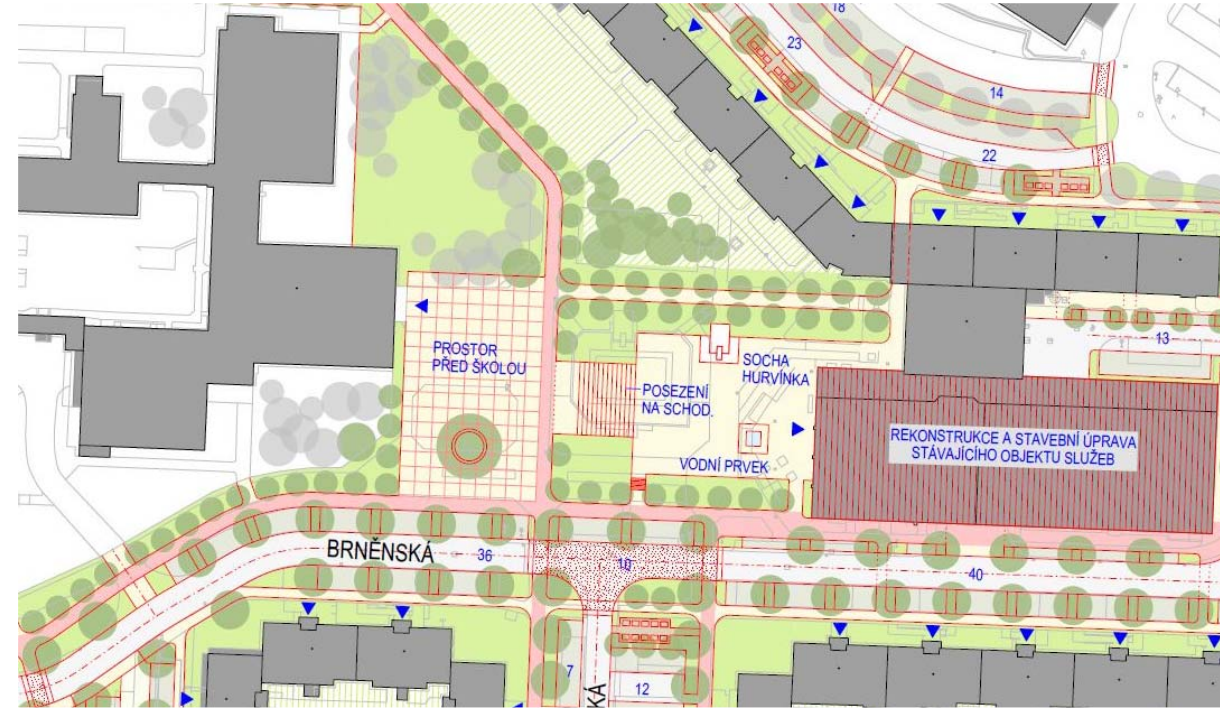
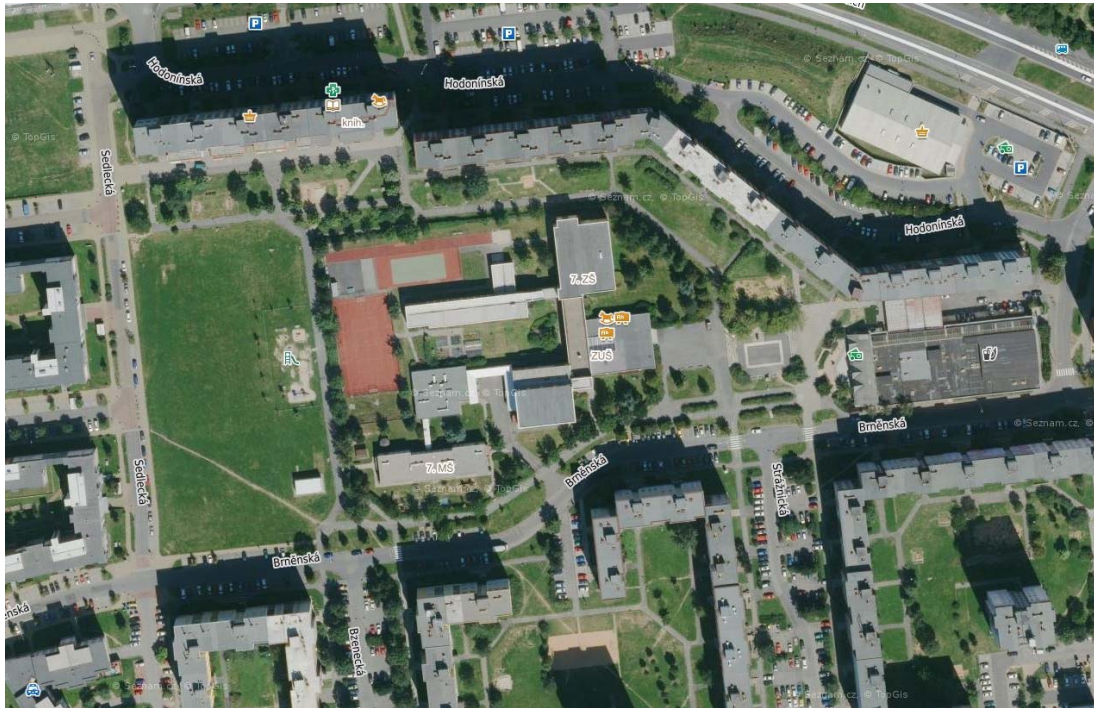
### 1.4. 18. ZŠ NÁMĚSTÍ ODBOJE

Škola se nachází na hranici sídlištní zástavby a rodinných domů. Z jižní strany je školní areál lemován ulicí Majakovského. Ta prošla v nedávné době úpravou, v rámci které došlo k dobudování několika podélných stání u školního areálu. Tato místa jsou již v režimu K+R. Řešení považujeme za vyhovující.



### 1.5. 7. ZŠ BRNĚNSKÁ

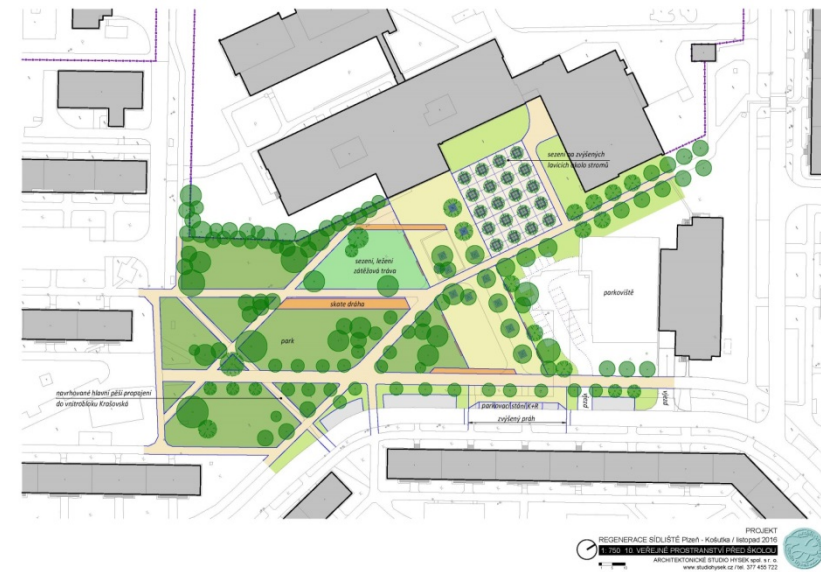
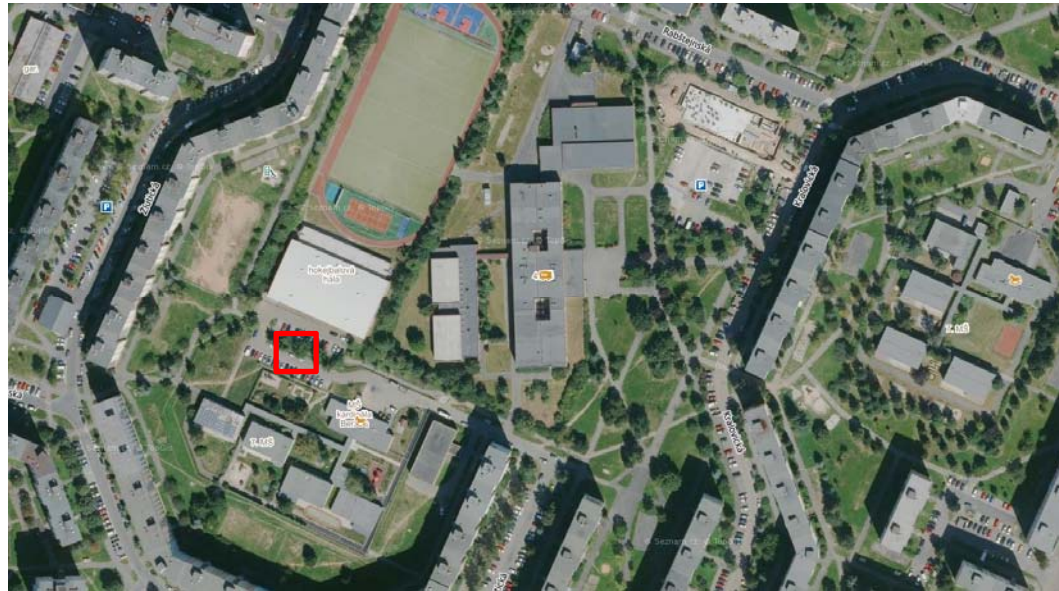
Škola se nachází v husté sídlištní zástavbě. Školní areál lemuje ulice Brněnská s oboustranným kolmým parkováním. Veškerá tato parkovací místa jsou využívána rezidenty a dlouhodobě se projevuje jejich nedostatek. Vyhrazením některých z těchto parkovacích míst do režimu K+R by se setvalo s nevolí rezidentů a pravděpodobně i jejich nerespektování. Jedinou možností je zásah do ploch zeleně v těsné blízkosti školního vchodu na úkor rozptylového prostoru. Takové řešení doporučujeme nejprve podrobně projednat jak se školou, tak s veřejností a zvážit i potřebnost vzhledem k počtu dojíždějících žáků do školy. Předprostor před školou byl zároveň v dokumentu „Regenerace sídliště Vinice“ vyhodnocen jako veřejný prostor vhodný k úpravě. Při potřebnosti stání v režimu K+R doporučujeme řešit území jako celek.



- |   |   |
|---|---|
| <ul style="list-style-type: none"> <li>■ SOUČASNÁ ZÁSTAVBA</li> <li>■ KONCEPČNĚ VYTVOŘENÉ CENTRÁLNÍ PROSTRANSTVÍ - NUTNÁ CELKOVÁ REKONSTRUKCE</li> <li>■ ULIČNÍ PROSTORY A SÍDLIŠTNÍ PLOCHY, VYŽADUJÍCÍ CELKOVOU REKONSTRUKCI</li> <li>■ ČÁSTI ULIČNÍCH PROSTORŮ A SÍDLIŠTNÍCH PLOCH S JIŽ PROVEDENOU REKONSTRUKCÍ</li> <li>■ SPORTOVNÍ PLOCHY V DOBRÉM TECHNICKÉM STAVU</li> <li>■ PLOCHY DOPROVODNÉ SÍDLIŠTNÍ ZELENE, KLIDOVÉ ZÓNY - NUTNÁ CELKOVÁ REKONSTRUKCE</li> <li>■ PLOCHY PARKOVÉ ZELENE - NUTNÁ CELKOVÁ REKONSTRUKCE</li> <li>■ ZBYTKOVÉ PLOCHY - TERÉNNÍ VALY - PROSTOR PRO NOVÉ VYUŽITÍ</li> </ul> | <ul style="list-style-type: none"> <li>■ STÁVAJÍCÍ SOUBORY OBČ. VYBAVENÍ - ŠKOLSTVÍ</li> <li>■ DISKUTABILNÍ HRANICE (PLOT) STÁVAJÍCÍHO SOUBORU</li> <li>■ STÁVAJÍCÍ SOUBORY OBČ. VYBAVENÍ - PRODEJNA ALBERT</li> <li>■ STÁVAJÍCÍ SOUBORY TECHNICKÉHO VYBAVENÍ</li> <li>■ URBANISTICKY HODNOTNÁ STROMOŘADÍ</li> <li>■ HODNOTNÉ SKUPINY STROMŮ</li> <li>■ REÁLNÉ I POTENCIÁLNÍ KLIDOVÉ TRASY V RÁMCI SÍDLIŠTĚ</li> <li>■ PĚŠÍ A CYKLISTICKÉ VAZBY SÍDLIŠTĚ NA OKOLNÍ MĚSTSKOU ČI KRAJINNOU ZELEŇ</li> </ul> |
|---|---|

#### 1.6. 4. ZŠ KRALOVICKÁ

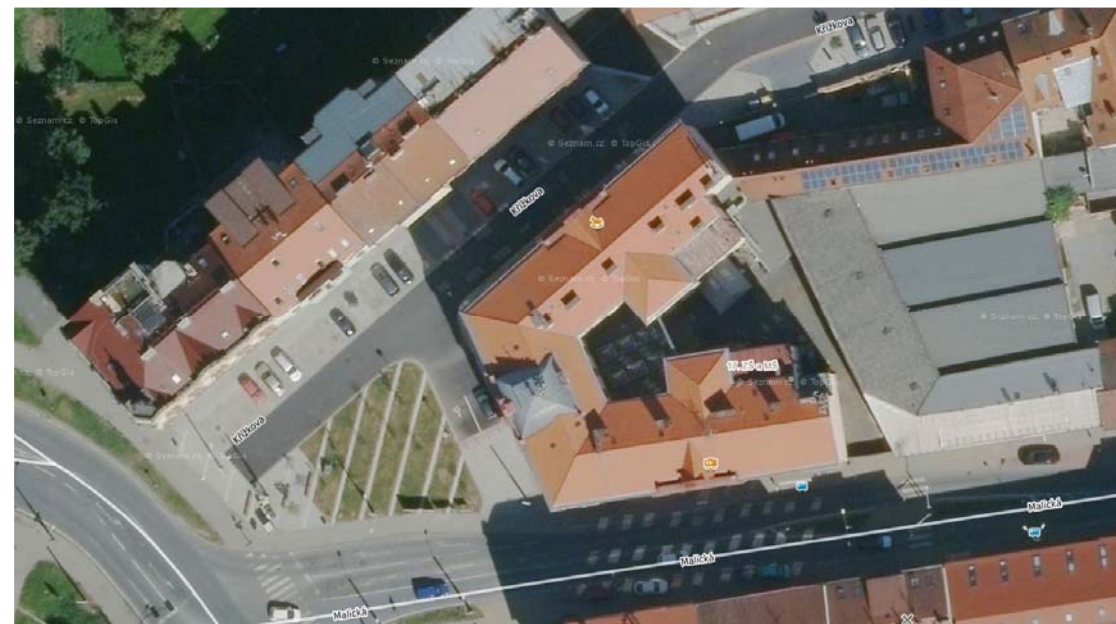
Škola se nachází v husté sídlištní zástavbě, ve vnitroblokové části. Hlavní vchod školy není v přímém kontaktu s parkovací plochou nebo komunikací. Z východu je školní areál lemován Kralovickou ulicí s kolmým a podélným parkováním. V rámci projektu „Regenerace sídliště Košutka“ bylo pro systém K+R navržena úprava Kralovické ulice s přebudováním cca 12 kolmých parkovacích stání na podélná. Úpravu je vhodné řešit až při celkové rekonstrukci ulice Kralovická a také po navýšení parkovacích možností pro rezidenty v území. V současné době doporučujeme využít parkovacích ploch v docházkové vzdálenosti, jako vhodné se jeví parkoviště u nově zbudované hokejbalové haly, kde probíhají tréninky až v pozdních odpoledních hodinách. V případě konání turnajů ve všedních dnech lze uplatnit organizační opatření.



PROJEKT REGENERACE SÍDLIŠTĚ PLZEŇ – KOŠUTKA, ARCHITEKTONICKÉ STUDIO HYSEK spol. s r. o., 2016

#### 1.7. 17. ZŠ MALICKÁ

Škola se nachází v blokové zástavbě na Roudné. Prostorové možnosti v oblasti jsou prakticky nulové. Navíc v nedávné době proběhla rekonstrukce ulice Křížkova včetně úpravy parkovacích ploch a ploch zeleně před školou. Jedinou možností je vyhrazení některých parkovacích míst do systému K+R v ulici Křížkova na úkor rezidentů. Problémem by ale mohlo být jejich zneužívání, protože ulice Křížkova je v zóně placeného parkování.





1.8. SHRNU TÍ ZŠ ÚMO 1

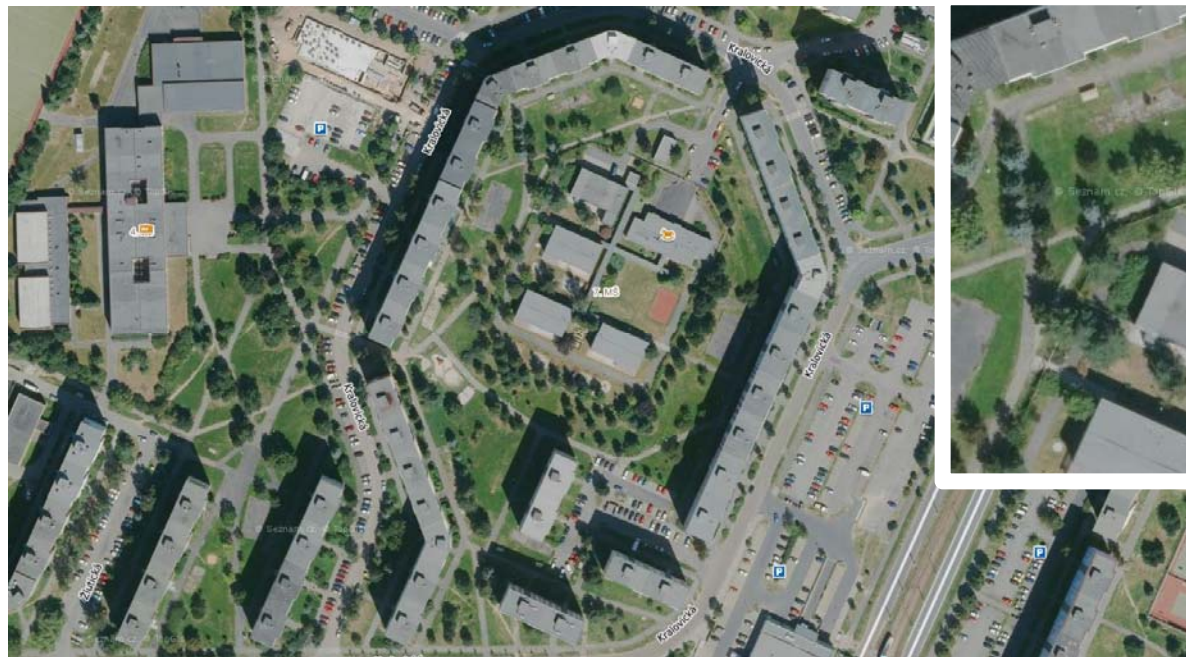
**ZÁKLADNÍ ŠKOLY MO 1**

NEŘEŠENÉ	STAV ČÁSTEČNĚ VYHOVUJE	VÝHLEDOVÉ ŘEŠENÍ - OBTÍŽNÉ PODMÍNKY	DOPORUČENÉ K ŘEŠENÍ
<p><b>17. ZŠ MALICKÁ</b> ŠKOLA JE V KONCENTROVANÉ BLOKOVÉ ZÁSTAVBĚ. PRO JEJÍ DOPRAVNÍ OBSLUHU SLOUŽÍ ULICE KŘÍŽKOVA. TA BYLA V NEDÁVNÉ DOBĚ ZREKONSTRUOVÁNA VČETNĚ ŠKOLNÍHO PŘEDPROSTORU A NENÍ VHODNÉ DO TĚCHTO PLOCH ZASAHOVAT. VYHRAZENÍ NĚKOLIKA PARKOVACÍCH MÍST V UL. KŘÍŽKOVA JE MOŽNÉ, V ZÓNĚ PLACENÉHO STÁNÍ ALE BUDE VELICE OBTÍŽNÉ ZAJISTIT JEJICH NEZNEUŽÍVÁNÍ</p>	<p><b>31. ZŠ EL. KRÁSNOHORSKÉ</b> U HLAVNÍHO VSTUPU DO ŠKOLY JE VYBUDOVÁN MANIPULAČNÍ PROSTOR PRO VYSAZOVÁNÍ DĚTÍ. VZHLEDEM K VELKÉ VYTÍŽENOSTI TOHOTO PŘEDPROSTORU JE VHODNÉ DOPORUČIT RODIČŮM I VYUŽÍVÁNÍ PARKOVIŠTĚ U "GERY"</p>	<p><b>7. ZŠ BRNĚNSKÁ</b> PARKOVACÍ STÁNÍ TYPU K+R JE MOŽNO ZBUDOVAT V RÁMCI ÚPRAVY ŠKOLNÍHO PŘEDPROSTORU. JEJICH ZBUDOVÁNÍ ALE SOUVISÍ I S ÚPRAVOU BRNĚNSKÉ ULICE. PŘED SAMOTNOU PROJEKTOVOU PŘÍPRAVOU ÚPRAVY PŘEDPROSTORU JE VHODNÉ ZKONZULTOVAT S VEDENÍM ŠKOLY DOJÍŽDKU ŽÁKŮ</p>	<p><b>1. ZŠ ZÁPADNÍ</b> V SOUČASNÉ DOBĚ SE REALIZUJE K+R V ZÁPADNÍ ULICI. DALŠÍ ŘEŠENÍ ŠKOLNÍHO PŘEDPROSTORU VYPLYNE Z PRÁVĚ ZPRACOVÁVANÉ DOKUMENTACE</p>
	<p><b>18. ZŠ NÁMĚSTÍ ODBOJE</b> V RÁMCI REKONSTRUKCE ULICE MAJAKOVSKÉHO BYLA ZBUDOVÁNÍ STÁNÍ V REŽIMU K+R V NÁVAZNOSTI NA VSTUP DO ŠKOLY</p>	<p><b>4. ZŠ KRALOVICKÁ</b> PARKOVIŠTĚ K+R DLE NÁVRHU REGENERACE SÍDLIŠTĚ KOŠUTKA V KRALOVICKÉ ULICI</p>	<p><b>34. ZŠ GERSKÁ</b> VYUŽÍT PŘILEHLÉ PARKOVIŠTĚ U OBJEKTU "PLZEŇKA" S DOBUDOVÁNÍM PARKOVACÍCH MÍST</p>

## 2. Dopravní obsluha mateřských škol na území MO 1

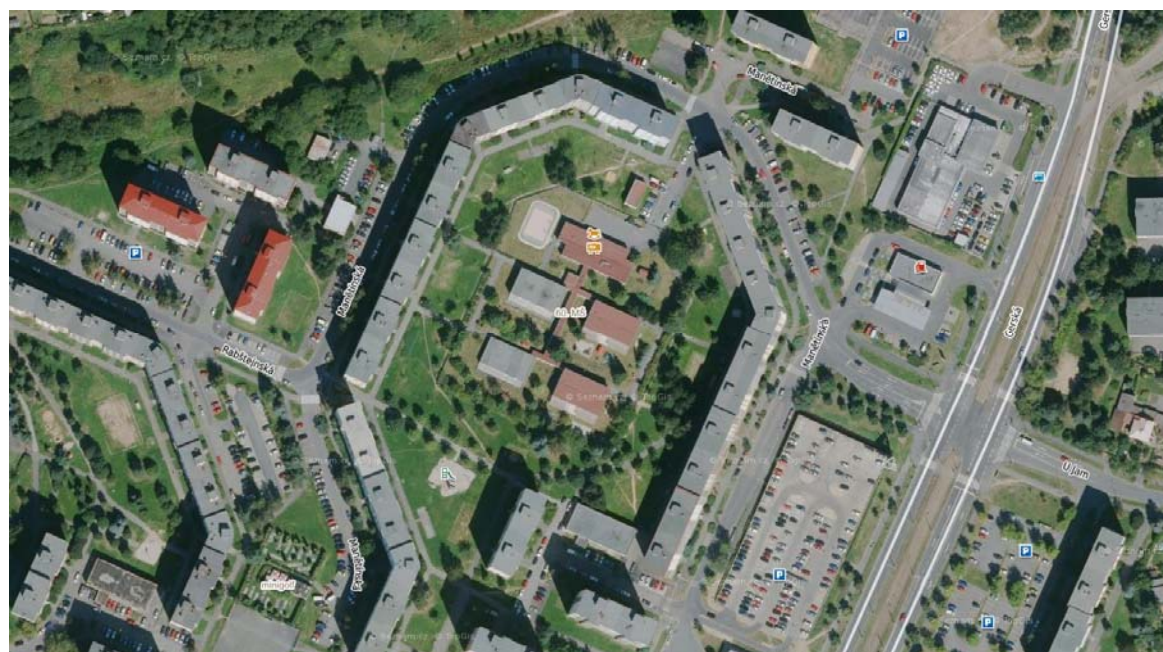
### 2.1. 7. MŠ KRALOVICKÁ

Školka se nachází v husté sídlištní zástavbě, je areálového typu, dopravní obsluha je zajištěna v „hospodářském dvoře“ uvnitř areálu. Pro vytvoření parkování K+R se doporučuje využití právě tohoto hospodářského dvora, který přímo nenavazuje na herní plochy dětí. Je třeba na základě podrobného řešení vymezit plochy a časy pro zásobování, případně je možné zpevněné plochy rozšířit nebo přeřezit tak, aby došlo k co neúčelnějšímu využití. Podmínkou řešení jsou organizační opatření v otvírací době areálu. V docházkové vzdálenosti od školky se také nacházejí kapacitní parkoviště podél Gerské ulice, jejich využívání je podmíněno přístupem do školkového areálu blízkými vstupy.



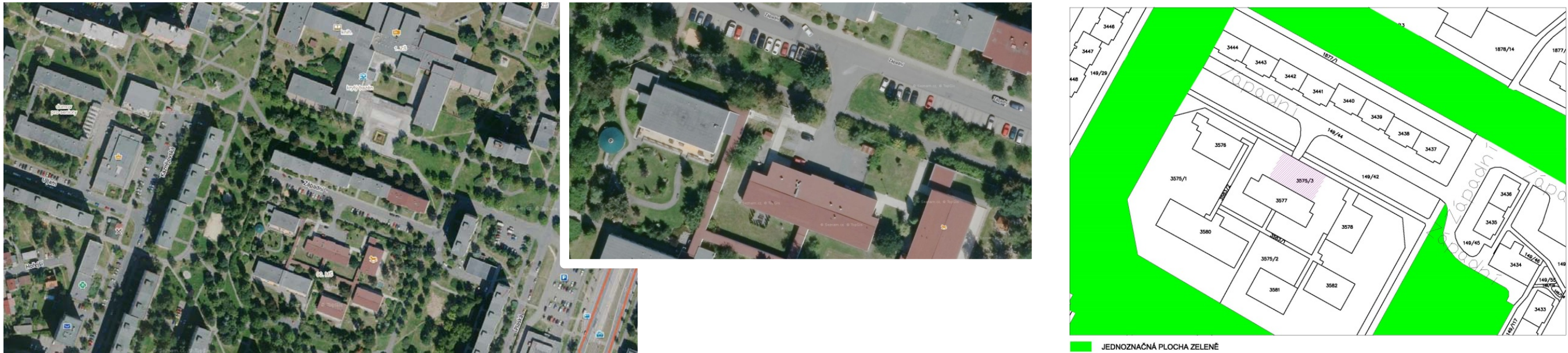
### 2.2. 60. MŠ MANĚTÍNSKÁ

Školka se nachází v husté sídlištní zástavbě, je areálového typu, dopravní obsluha je zajištěna v „hospodářském dvoře“ uvnitř areálu. Pro vytvoření parkování K+R se doporučuje využití právě tohoto hospodářského dvora, který přímo nenavazuje na herní plochy dětí. Je třeba na základě podrobného řešení vymezit plochy a časy pro zásobování, případně je možné zpevněné plochy rozšířit nebo přeřezit tak, aby došlo k co neúčelnějšímu využití. Podmínkou řešení jsou organizační opatření v otvírací době areálu.



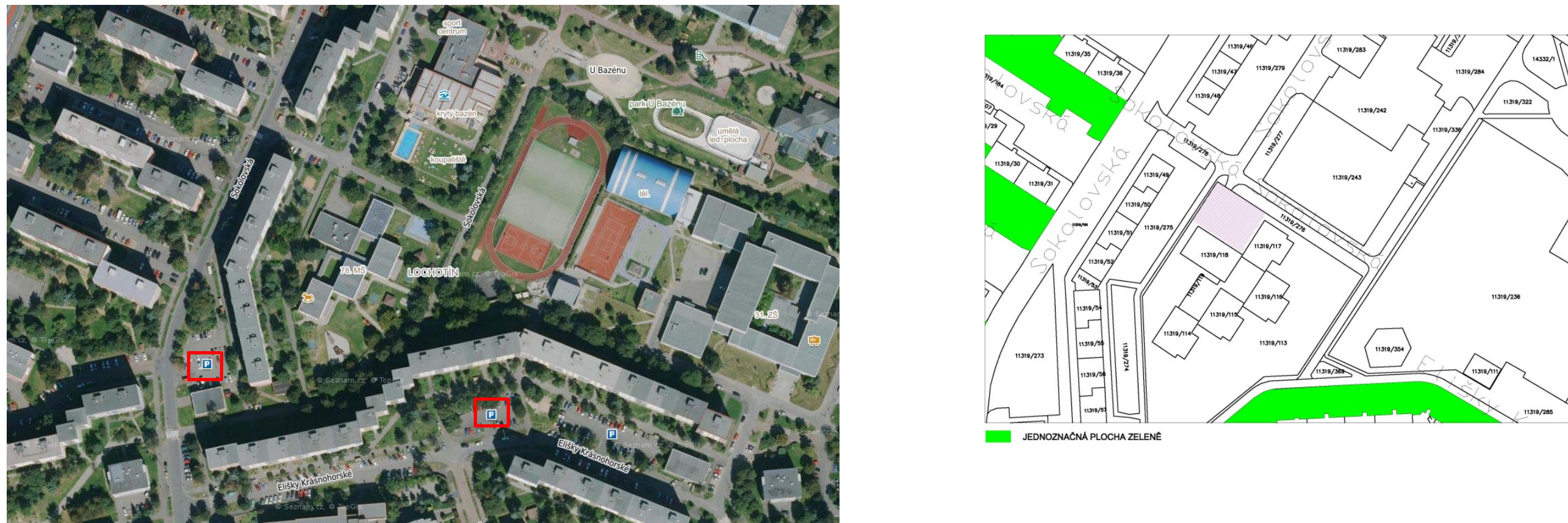
### 2.3. 90. MŠ ZÁPADNÍ

Školka se nachází v husté sídlištní zástavbě, je areálového typu, dopravní obsluha je zajištěna v „hospodářském dvoře“ uvnitř areálu. Pro vytvoření parkování K+R se doporučuje využití právě tohoto hospodářského dvora, který přímo nenavazuje na herní plochy dětí. Je třeba na základě podrobného řešení vymezit plochy a časy pro zásobování, případně je možné zpevněné plochy rozšířit nebo přehřít tak, aby došlo k co neúčelnějšímu využití. Podmínkou řešení jsou organizační opatření v otvírací době areálu.



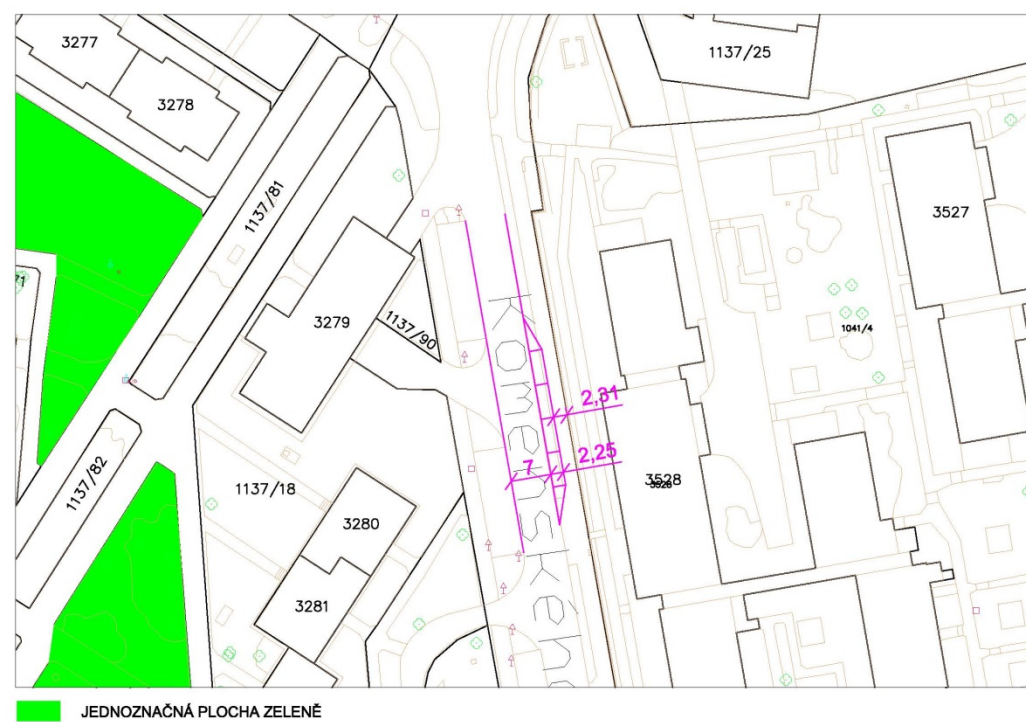
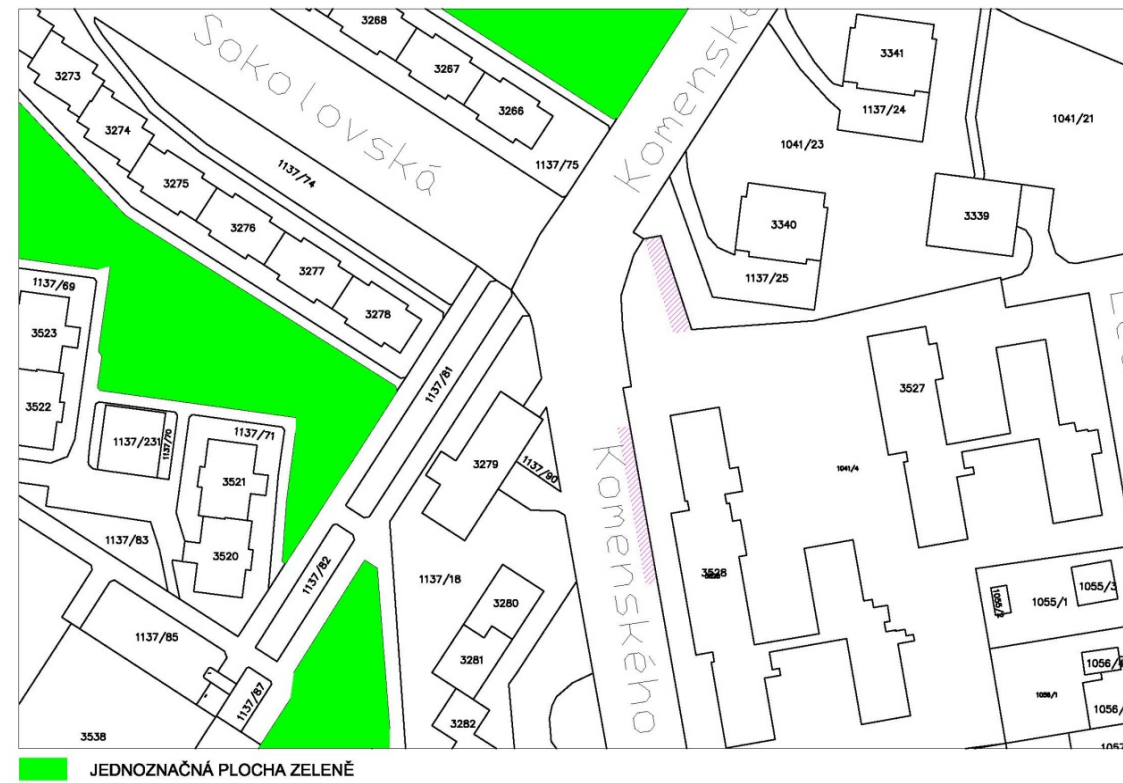
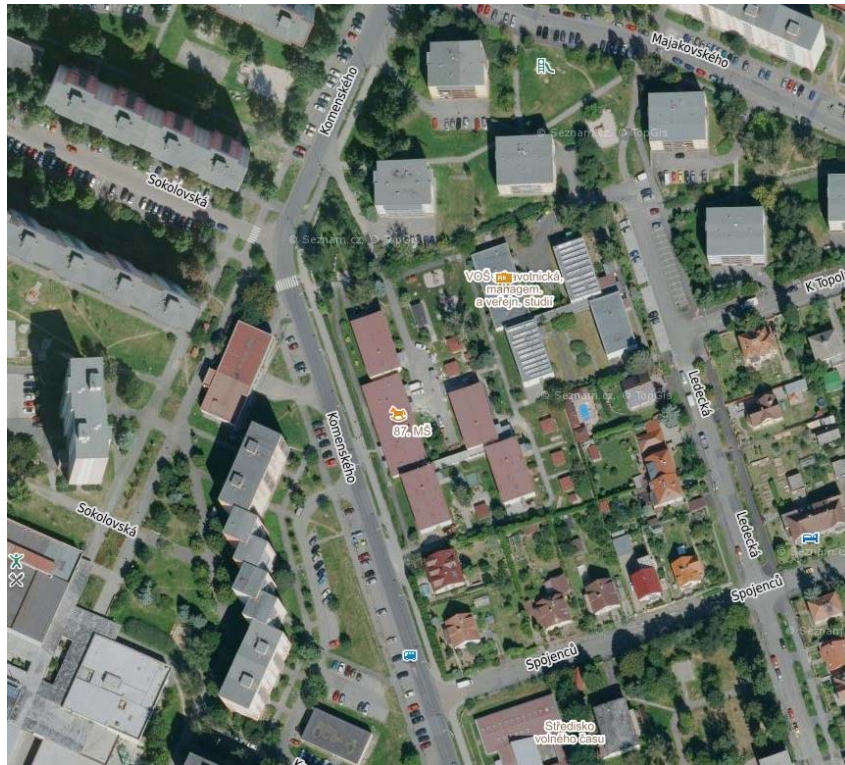
### 2.4. 78. MŠ SOKOLOVSKÁ

Školka se nachází v husté sídlištní zástavbě, je areálového typu, částečně je dopravní obsluha zajištěna několika vstupy podél školového areálu, které nejsou vzájemně propojeny. Ze severu je areál přístupný přes „hospodářský dvůr“ uvnitř areálu, přístup je ze Sokolovské ulice. Pro vytvoření parkování K+R se doporučuje využití právě tohoto hospodářského dvora, který přímo nenavazuje na herní plochy dětí. U ostatních vstupů se předpokládá využití přilehlých parkovacích ploch v docházkové vzdálenosti.

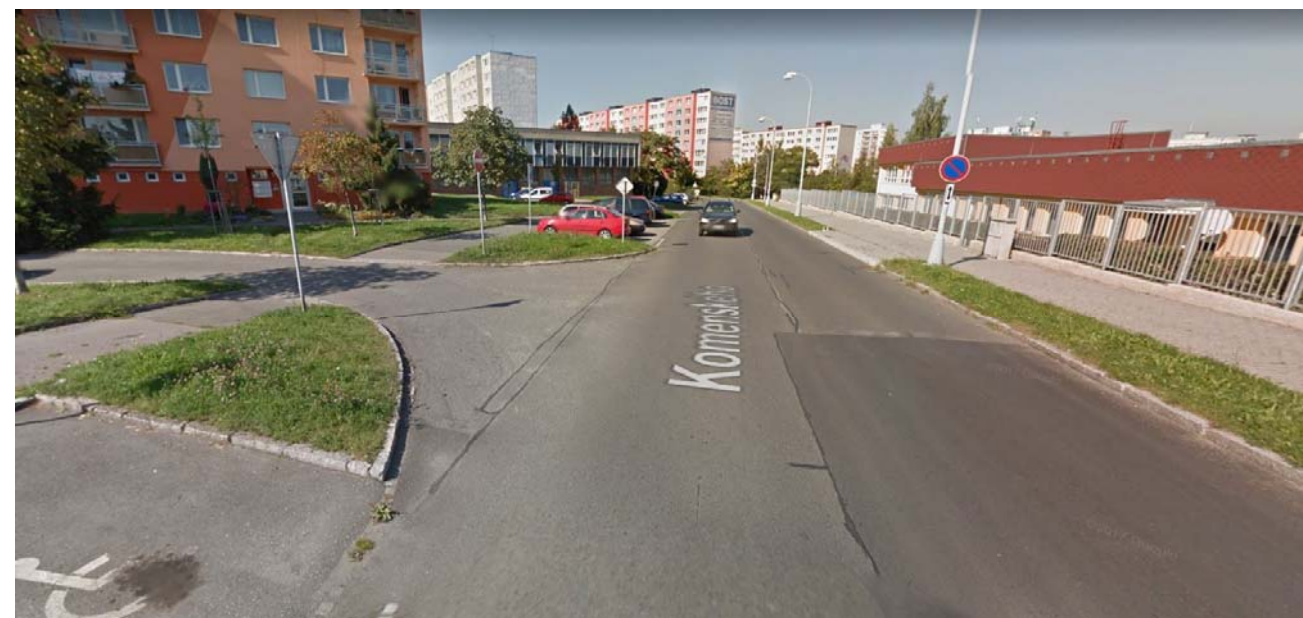


## 2.5. 87. MŠ KOMENSKÉHO

Školka západní části přiléhá k dopravně frekventované Komenského ulici. Jsou zde v celé délce vybudována kolmá parkovací stání, která ale slouží obyvatelům přilehlých panelových domů. Dopravní obsluha školky se provádí menším „hospodářským dvorem“ uvnitř školkového areálu. Vzhledem k jeho velikosti a sousedství s dětskými hřišti je nevhodný pro parkování K+R. Pro jejich zřízení se nabízí 2 možnosti, vybudování několika podélných stání v ulici Komenského na ploše rabátka a za cenu zúžení chodníku na cca 1,5 m. Právě z důvodu zúžení chodníku je vhodné stání umístit v severní části, aby u vstupu do školky zůstal chodník v původní šíři. Druhou možností je odstranění svahu a vybudování opěrné zdi u vjezdu do „hospodářského dvora“ školky. Tím by se získal prostor pro cca 3 podélná parkovací místa. Hlavně z důvodu výrazného zúžení chodníku doporučujeme projednání se školkou a také s veřejností.

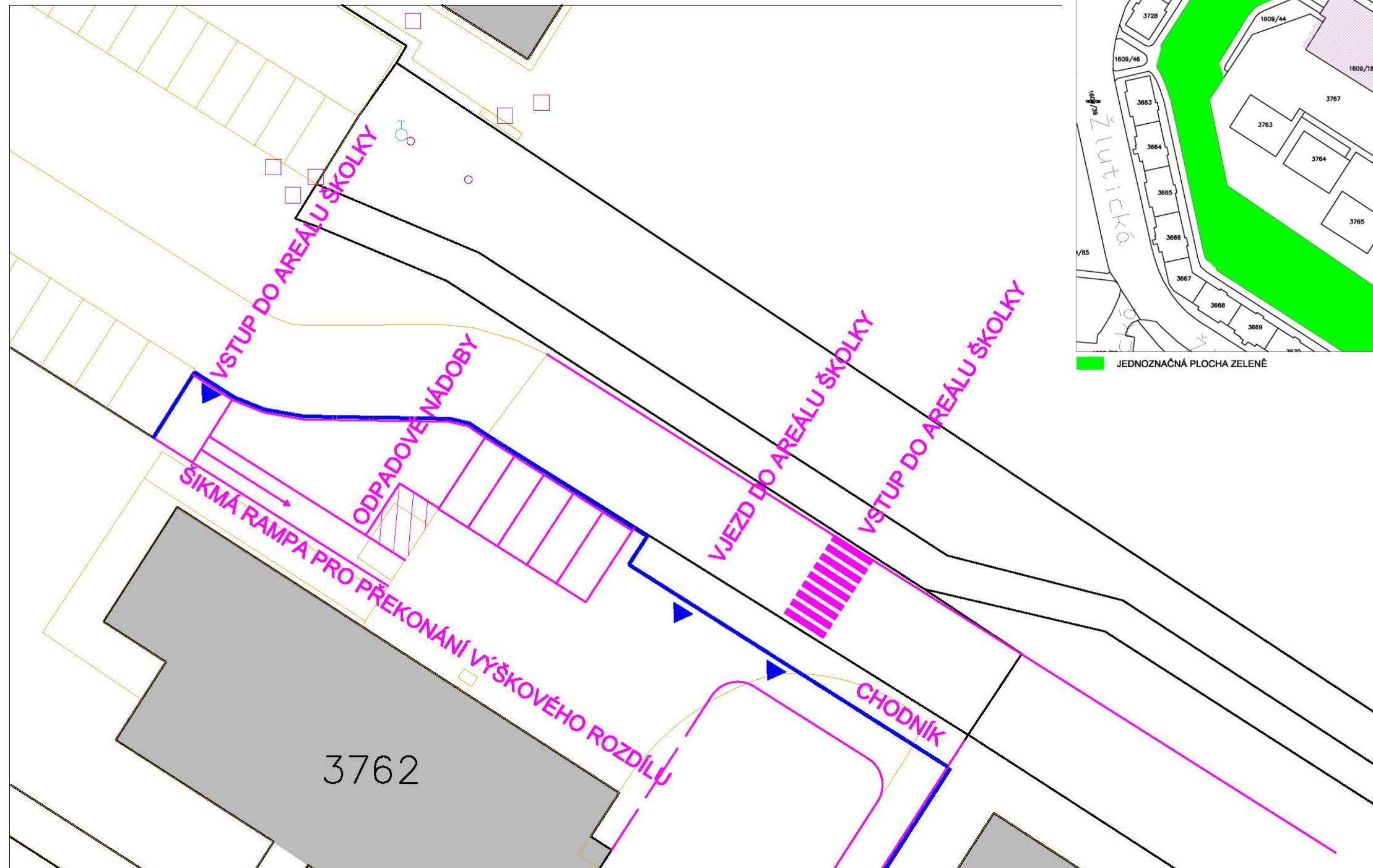


JEDNOZNAČNÁ PLOCHA ZELENĚ



2.6. 7. MŠ ŽLUTICKÁ

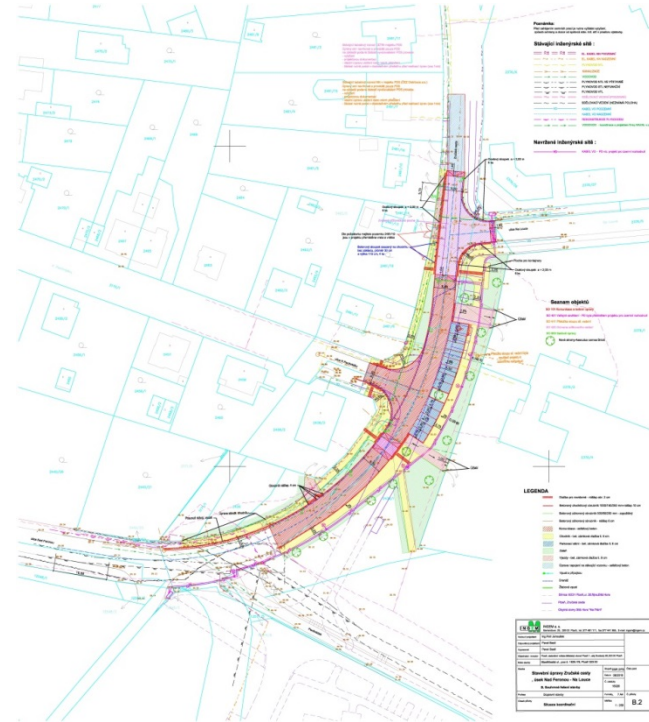
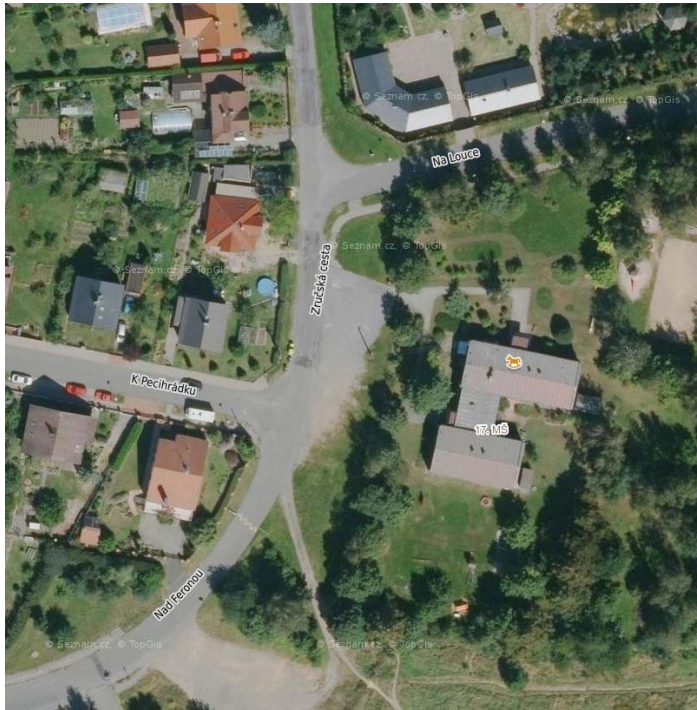
Školka se nachází v husté sídlištní zástavbě, je areálového typu, dopravní obsluha je zajištěna v "hospodářském dvoře" uvnitř areálu. Samotná školka je pouze dvoutřídni, ale v areálu se dále nachází volnočasové středisko pro předškolní děti „Motýl“ a školka kardinála Berana. Část „hospodářského dvora“ školkového areálu slouží jako přístupová komunikace k parkovišti nedávno zbudované hokejbalové haly. Pro parkování v systému K+R je vhodné využít právě parkoviště u hokejbalové haly, kde probíhají tréninky až v pozdních odpoledních hodinách. V případě konání turnajů ve všedních dnech lze uplatnit organizační opatření. Vzhledem k mísení automobilové dopravy přes areál školky s jejím provozem doporučujeme úpravu oplocení školkového areálu a jasné vymezení jednotlivých ploch.



----- NÁVRH NOVÉHO OPLOCENÍ

## 2.7. MŠ ZRUČSKÁ CESTA

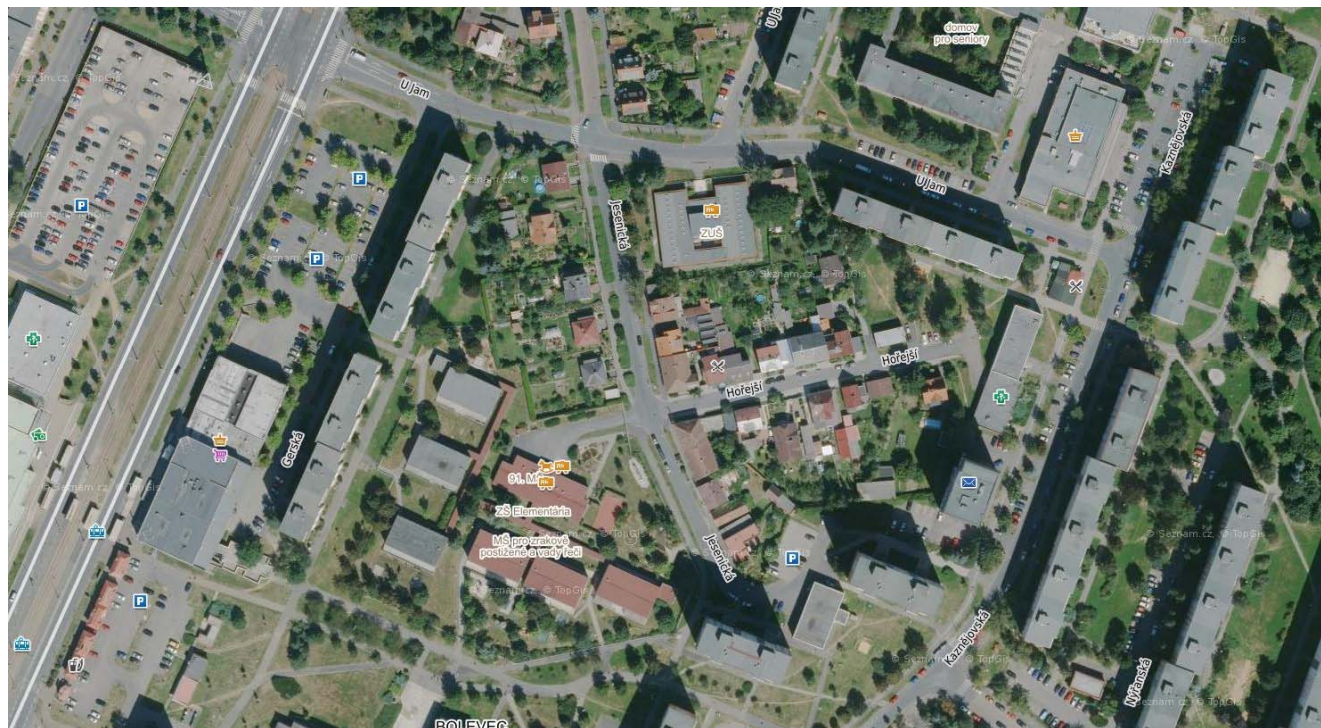
Mateřská škola se nachází v okrajové části obvodu a předpokládá se časté dovážení dětí do školky autem. Dopravní napojení školky je ze Zručské cesty. V nedávné době byla zpracována dokumentace na úpravu Zručské cesty v úseku Nad Feronou – Na Louce, která řeší parkování pro návštěvníky školky vytvořením 13 kolmými parkovacími stáními.



STAVEBNÍ ÚPRAVY ZRUČSKÉ CESTY, INGEM a.s., 2016

## 2.8. 91. MŠ JESENICKÁ

Školka se nachází na pomezí panelové zástavby a skupiny rodinných domů. Možností je vybudovat podélná parkovací stání v Jesenické ulici za cenu zrušení rabátka a zúžení chodníku o cca 0,5m. Problémem může být otáčení většího množství aut při odjezdu. Druhou možností je řešit parkování K+R v „hospodářském dvoru“ školky, případně jeho zvětšení. Vzhledem k lokalitě školky u rodinných domů a tím i větších možnostech pro parkování doporučujeme ještě prověřit skutečnou potřebnost systému K+R.



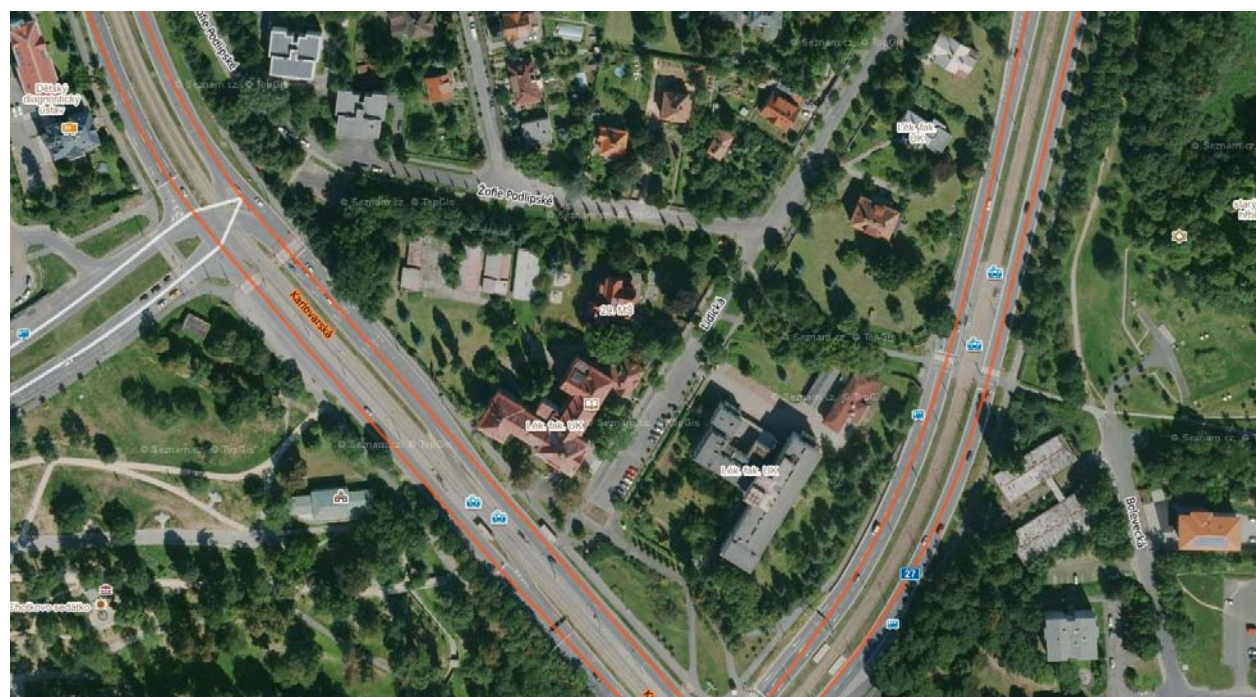
## 2.9. 46. MŠ FIBICHOVA

Školka je v lokalitě rodinných domů. Samotný areál školky je menší, bez „hospodářského dvora“. Po zvážení skutečné potřeby se doporučuje vyhradit podélná parkovací stání podél školkového plotu do režimu K+R, při vymezení je nutno respektovat dva vjezdy do školkového areálu. Potřebnost doporučujeme projednat s vedením mateřské školy.



## 2.10. 29. MŠ LIDICKÁ

Školka je menšího typu a nachází se v lokalitě vil. Nepředpokládá se větší problém s parkováním, proto není nutné vyhrazovat parkovací stání do režimu K+R.



2.11. SHRNUÍ MŠ ÚMO1

**MATEŘSKÉ ŠKOLY MO 1**

NEŘEŠENÉ	STAV ČÁSTEČNĚ VYHOVUJE	VÝHLEDOVÉ ŘEŠENÍ - OBTÍŽNÉ PODMÍNKY	DOPORUČENÉ K ŘEŠENÍ
<p><b>46. MŠ FIBICHOVA</b> LOKALITA RODINNÝCH DOMKŮ S PAROVÁNÍM V ULICI. V ULICI FIBICHOVA LZE PODÉL PLOTU ŠKOLKY VYHRADIT NĚKOLIK PODÉLNÝCH STÁNÍ. PODMÍNKOU JE RESPEKTOVÁNÍ VJEZDŮ.</p>	<p><b>MŠ ZRUČSKÁ CESTA</b> VYBUDOVÁNÍ PARKOVIŠTĚ DLE PROJEKTU "STAVEBNÍ ÚPRAVY ZRUČSKÉ CESTY"</p>	<p><b>87. MŠ KOMENSKÉHO</b> PODÉLNÁ PARKOVACÍ STÁNÍ V ULICI KOMENSKÉHO, PŘI JEJICH BUDOVÁNÍ ZOHLEDNIT VSTUPY DO ŠKOLKY. VYTVOŘENÍ PARKOVACÍCH MÍST PŘI VJEZDU DO HOSPODÁŘSKÉHO DVORA ŠKOLKY, PODMÍNKOU JE ODSTRANĚNÍ SVAHU A VYBUDOVÁNÍ OPĚRNÉ ZDI</p>	<p><b>7. MŠ KRALOVICKÁ</b> VYUŽITÍ HOSPODÁŘSKÉHO DVORA</p>
<p><b>29. MŠ LIDICKÁ</b> VZHLEDEM K POLOZE VE VILOVÉ ČTVRTI SE NEPŘEDPOKLÁDAJÍ PROBLÉMY S PARKOVÁNÍM</p>	<p><b>78. MŠ SOKOLOVSKÁ</b> JEDNOTLIVÉ PAVILONY JSOU PŘÍSTUPNÉ Z RŮZNÝCH SMĚRŮ. PRO PARKOVÁNÍ JE VHODNÉ VYUŽITÍ PŘILEHLÁ PARKOVIŠTĚ</p>		<p><b>60. MŠ MANĚTÍNSKÁ</b> VYUŽITÍ HOSPODÁŘSKÉHO DVORA . V RÁMCI ŠKOLKOVÉHO AREÁLU FUNGUJE ŠKOLA PŘI FN PLZEŇ, PRO KTERÝ NENÍ SAMOSTATNÉ DOPRAVNÍ NAPOJENÍ. VYBUDOVÁNÍ NOVÉHO DOPRAVNÍHO NAPOJENÍ BY ZNAMENALO ZÁSAH DO JEDNOZNAČNÉ PLOCHY ZELENĚ.</p>
	<p><b>91. MŠ JESENICKÁ</b> POLOHA NA POMEZÍ PANELOVÉ ZÁSTAVBY A RODINNÝCH DOMŮ, PARKOVÁNÍ JE MOŽNÉ V ULICÍCH. PŘÍPADNÉ NAVÝŠENÍ POTŘEB LZE ŘEŠIT V HOSPODÁŘSKÉM DVOŘE ŠKOLKY, DOPORUČUJEME KONZULTOVAT S VEDENÍM ŠKOLKY</p>		<p><b>90. MŠ ZÁPADNÍ</b> VYUŽITÍ HOSPODÁŘSKÉHO DVORA, V SOUČASNÉ DOBĚ SE V BLÍZKOSTI ŠKOLKOVÉHO AREÁLU BUDUJE K+R</p>
			<p><b>7. MŠ ŽLUTICKÁ</b> VYUŽITÍ BLÍZKÉHO PARKOVIŠTĚ HOKEJBALOVÉ HALY - VYHRAZENÍ NĚKOLIKA NEJBLIŽŠÍCH MÍST. SAMOTNÝ AREÁL ŠKOLKY JE VHODNÉ FYZICKY ODDĚLIT OD PŘÍSTUPOVÉ KOMUNIKACE K PARKOVIŠTI A NAVÁZAT NA STÁVAJÍCÍ CHODNÍKOVÉ PLOCHY</p>