

## S M L O U V A O D Í L O

uzavřená dle ustanovení § 2586 a násl. zákona č. 89/2012 Sb., občanského zákoníku, ve znění pozdějších předpisů (dále jen „občanský zákoník“) níže uvedeného dne, měsíce a roku

### Článek 1 SMLUVNÍ STRANY

Objednatel : **Česká republika – Hasičský záchranný sbor Středočeského kraje**  
 Sídlo : Jana Palacha 1970, 272 01 Kladno  
 IČO : 70885371  
 DIČ : CZ70885371 – není plátcem DPH  
 Zastoupený : plk. Ing. Miloslavem Svatošem, ředitelem Hasičského záchranného sboru Středočeského kraje, vrchním radou  
 Bankovní spojení: Česká národní banka, Praha 1  
 Číslo účtu :   
 Telefon :   
 Fax :   
 ID DS : dz4aa73  
 Podatelna : 

(dále jen „objednatel“)







Za objednatele je ve věcech technických týkajících se předmětu smlouvy oprávněn jednat:



Pracovník pověřený kontrolou prováděné výměny sekčních vrat:



a

Zhotovitel : **SPEDOS Vrata a.s.**  
 Sídlo : Hranická 771, Krásno nad Bečvou, 75701 Valašské Meziříčí  
 Zápis v obchodním rejstříku vedeném u Krajského soudu v Ostravě oddíl B, vložka 3194  
 IČO :   
 DIČ :   
 Bankovní spojení: KB Valašské Meziříčí  
 Číslo účtu :   
 Zastoupen :   
 Telefon :   
 E-mail :   
 ID DS : 3zngdxu

(dále jen „zhotovitel“)

Za zhotovitele je ve věcech technických oprávněn jednat:





Článek 2  
PODKLADY PRO UZAVŘENÍ SMLOUVY

1. Tato smlouva je smluvními stranami uzavírána na základě výsledku zadávacího řízení č. j. HSKL-2214/2018-ÚE na veřejnou zakázku s názvem „**Stanice HZS Rakovník – výměna garážových vrat, 3. stání**“.
2. Výběrové řízení týkající se předmětu smlouvy proběhlo v souladu s § 31 ve vazbě na § 27 zákona č. 134/2016 Sb., o zadávání veřejných zakázek, jako veřejná zakázka malého rozsahu, a bylo realizováno uzavřenou výzvou prostřednictvím Národního elektronického nástroje, systémové číslo N006/18/V00011024.
3. Všechny objednatel zadané parametry veřejné zakázky /zadávací podmínky/ jsou závaznými smluvními podmínkami a jsou nedílnou součástí této smlouvy. V případě rozporu mezi nabídkou zhotovitele s touto smlouvou, nebo s parametry veřejné zakázky, jsou pro smluvní strany závazné údaje uvedené ve smlouvě a parametry veřejné zakázky s výjimkou situace, kdy zhotovitel nabídl kvantitativně, kvalitativně či výkonnostně lepší podmínky (pro objednatel), než byly uvedeny v parametrech veřejné zakázky, a objednatel je prokazatelně akceptoval.

Článek 3  
ZÁKLADNÍ USTANOVENÍ

1. Zhotovitel se zavazuje provést na svůj náklad a nebezpečí pro objednatel dílo dle čl. 4 smlouvy a objednatel se zavazuje dokončené dílo bez vad a nedodělků převzít a zaplatit za něj ujednanou cenu ve výši dle čl. 6 odst. 2 pododst. 2.2 písm. d) smlouvy.
2. Zhotovitel závazně prohlašuje, že je oprávněn podle platných právních předpisů, kvalifikace a svých odborných znalostí plnit úkony a operace obsažené v předmětu této smlouvy a bude v maximální míře chránit zájmy objednatel před veškerými ztrátami, škodami a zbytečnými výdaji. Zhotovitel rovněž prohlašuje, že je odborníkem ve smyslu občanského zákoníku (např. dle § 2950).
3. Zhotovitel se zavazuje provést dílo vlastním jménem a na vlastní odpovědnost.
4. Zhotovitel zajistí a garantuje, že veškeré práce na předmětu smlouvy budou provedeny v souladu s předmětem smlouvy souvisejícími ČSN, ČSN EN, vyhláškami a právními předpisy České republiky včetně předpisů zajišťujících bezpečnost a ochranu zdraví při práci a dodržování předpisů požární ochrany, platnými v době realizace díla. Při realizaci díla budou použity výhradně materiály a výrobky I. jakosti, doložené příslušnými certifikáty a doklady o shodě.
5. Zhotovitel odpovídá za to, že při realizaci díla nepoužije žádný materiál, o kterém je v době jeho užití známo, že je škodlivý či nebezpečný. Pokud tak zhotovitel učiní, je povinen na písemné vyzvání objednatel provést okamžitě nápravu odstraněním těchto materiálů a veškeré náklady s tím spojené nese zhotovitel. Stejně tak zhotovitel odpovídá za to, že k provedení díla nepoužije materiály, které nemají požadovanou certifikaci, je-li pro jejich použití nezbytná podle příslušných předpisů.
6. Zhotovitel respektuje skutečnost, že dílo bude provedeno za nepřetržitého provozu (24-hodinový provoz stanice HZS), zejména nesmí ohrozit akceschopnost jednotky a omezit včasný výjezd zásahových vozidel. Z tohoto důvodu se zhotovitel zavazuje, že postup prací bude vždy předem projednán s [REDAKCE]



7. Zhotovitel zodpovídá za řízení realizace díla a pořádku v místě plnění. Zhotovitel zodpovídá za to, že nenaruší pořádek a čistotu okolí objektu, zejména v části, kde je bezprostřední kontakt s veřejností a v oblasti, kde jsou umístěny prostředky HZS. Zhotovitel je povinen v místě plnění neodkladně odstranit na své náklady odpady (včetně nebezpečných odpadů) a nečistoty vzniklé prováděním díla. Dále je zhotovitel povinen zabezpečit prostor realizace díla. Po předání a převzetí díla je zhotovitel povinen vyklidit, vyčistit místo plnění a uvést prostor místa plnění do původního stavu a vzhledu. Do pěti (5) kalendářních dnů místo plnění protokolárně předá zhotovitel objednateli. V případě porušení těchto povinností zhotovitelem vznikne právo objednatele na smluvní pokutu a náhradu škody.
8. Zhotovitel zodpovídá v plném rozsahu za vady, škody a práce prováděné jím i jeho poddodavateli, je jediným odpovědným garantem realizace díla a na jeho vrub budou řešeny veškeré záruky a sankce. Zhotovitel seznámí své poddodavatele se všemi dohodnutými podmínkami provádění prací.
9. Zhotovitel se bude po celou dobu provádění prací řídit platnými předpisy v oblastech bezpečnosti a ochrany zdraví při práci, požární ochrany a ochrany životního prostředí v souladu s platnou legislativou. Zhotovitel v plné míře zodpovídá za bezpečnost a ochranu zdraví všech osob, které se zdržují na staveništi a je povinen zabezpečit jejich vybavení ochrannými pracovními pomůckami. Zhotovitel se dále zavazuje splnit za objednatele stavby, veškeré povinnosti uložené mu předpisy BOZP a zejména zákonem č. 309/2006 Sb., kterým se upravují další požadavky bezpečnosti a ochrany zdraví při práci v pracovněprávních vztazích a o zajištění bezpečnosti a ochrany zdraví při činnosti nebo poskytování služeb mimo pracovněprávní vztahy (zákon o zajištění dalších podmínek bezpečnosti a ochrany zdraví při práci), ve znění pozdějších předpisů, kterým se upravují další požadavky bezpečnosti a ochrany zdraví při práci, přičemž plnění těchto povinností je zahrnuto v ceně díla.
10. Zaměstnanci zhotovitele a poddodavatelů musí být prokazatelně proškoleni z povinností v oblasti požární ochrany, bezpečnosti, ochrany zdraví při práci, ochrany životního prostředí příp. hygieny. Proškolení jde na náklady zhotovitele, který garantuje dodržování výše uvedených povinností, jak u svých zaměstnanců, tak u zaměstnanců poddodavatelů.
11. Dodávané dílo (práce, materiály, části díla a vybavení atd.), se zhotovitel zavazuje dodat nové, nepoužité, v I. jakostní třídě, certifikované, homologované, nerepasované, kalibrované, odpovídající platným právním, technickým, bezpečnostním a oborovým normám a předpisům, včetně dokladů a certifikátů v českém jazyce. Požaduje-li zvláštní právní nebo normativní předpis zvláštní požadavek či dokument, musí být součástí dodávky zboží splnění předmětného požadavku či dodání předmětného dokumentu.
12. Zhotovitel neomezeně odpovídá za veškeré škody vzniklé vadou díla, užitých materiálů a prováděných prací, a to včetně škod na životech, zdraví i jiných věcech.
13. Zhotovitel plně akceptuje zvlášť významné upozornění objednatele o zvláštní povaze díla nezbytného pro plnění působnosti objednatele tak, aby byly v co nejkratší možné době opětovně vytvořeny podmínky pro účinnou ochranu života a zdraví občanů i majetku a pro poskytování pomoci při živelních pohromách a jiných mimořádných událostech. Z výše uvedeného krom jiného plyne, že dodržení termínů uvedených v čl. 5 odst. 1 a v čl. 10 odst. 6 této smlouvy je nezbytné pro bezproblémové plnění povinností objednatele stanovených právními předpisy, systémem plošného pokrytí a režimem poplachových plánů. Výše uvedenému musí být podřízen režim smlouvy a rovněž při výkladu smluvních ujednání přikládána adekvátní důležitost a tvrdost, a to zejména v oblasti odpovědnosti za škodu (čl. 12), odstoupení od smlouvy (čl. 13) a utvrzení dluhu (zajištění závazku) smluvní pokutou (čl. 11), kterou považuje zhotovitel za zcela přiměřenou.



#### Článek 4 PŘEDMĚT SMLOUVY

1. Zhotovitel se zavazuje provést pro objednatele toto dílo: „**Stanice HZS Rakovník – výměna garážových vrat, 3. stání**“. Součástí díla je rovněž bezodkladná likvidace veškerého odpadu vzniklého při jeho provádění.
2. Minimální rozsah výkonů a prací zahrnutých do předmětu díla je specifikován v příloze č. 1, která je nedílnou součástí této smlouvy.
3. Objednatel i zhotovitel souhlasně prohlašují, že je dílo na základě uvedené specifikace v příloze č. 1 této smlouvy dostatečně, určitě a srozumitelně vymezeno, zejména co do umístění, rozsahu, podoby a kvalitativních podmínek, které je třeba při jeho realizaci dodržet.

#### Článek 5 DOBA A MÍSTO PLNĚNÍ

1. Zhotovitel se zavazuje provést dílo ve sjednané době, a to **nejpozději do 30. 11. 2018**.
2. Pokud zhotovitel připraví dílo k odevzdání před sjednaným termínem, zavazuje se objednatel převzít toto dílo v nabídnutém zkráceném termínu při dodržení všech ustanovení této smlouvy.
3. Objednatel se zavazuje, že dokončené dílo bez vad a nedodělků převezme a zaplatí za jeho zhotovení dohodnutou cenu.
4. Místem plnění je **stanice HZS Středočeského kraje Rakovník, Dukelských hrdinů 2502, 269 01 Rakovník**.
5. Zhotovitel podpisem této smlouvy závazně prohlašuje, že si místo plnění důkladně prohlédl, jsou mu jasné a zřejmé podmínky předmětu smlouvy v souladu s jeho nabídkou a současně zvážil podmínky realizace díla a v souladu s těmito skutečnostmi je plně schopen bez dalšího realizovat dílo v místě plnění. Zhotovitel dále výslovně prohlašuje, že mu nejsou známy jakékoliv skutečnosti, jež by byly důvodem navýšení nabídkové ceny.
6. Termín zahájení provádění díla a současně termín předání a převzetí staveniště je **do 30 dnů od nabytí účinnosti této smlouvy**. O předání a převzetí staveniště mají strany povinnost sepsat zápis, ve kterém budou uvedeny skutečnosti související s touto událostí, a budou v něm vyznačeny všechny důležité skutečnosti o stavu staveniště, ve kterém jej zhotovitel převzal. Všechny nedostatky staveniště nevyznačené v tomto zápise budou k tíži zhotovitele a ten se nemůže dovolávat toho, že jej převzal ve stavu, který není uveden v zápise.
7. Zhotovitel splní povinnost provést dílo jeho řádným ukončením v rozsahu dle této smlouvy a předáním předmětu díla objednateli písemným protokolem podepsaným oběma smluvními stranami.
8. O předání a převzetí díla bude zhotovitelem vyhotoven protokol o předání a převzetí díla (dále jen „předávací protokol“) ve dvou (2) vyhotoveních, který bude podepsán oběma smluvními stranami a každá ze smluvních stran obdrží po jednom (1) vyhotovení protokolu.
9. Podmínkou převzetí je taktéž předání případných atestů a certifikátů v českém jazyce, které jsou požadovány dle právních předpisů, ČSN a ČSN EN platných v době realizace díla a dále dle požadavků objednatele. Pokud obecně závazné předpisy a normy stanoví provedení zkoušek a revizí osvědčujících smlouvené vlastnosti díla, musí úspěšné provedení těchto zkoušek a revizí předcházet převzetí díla. Za úplnost těchto zkoušek a revizí a jejich výsledek plně ručí zhotovitel. Doklady o těchto zkouškách respektive kompletní předávací dokumentace je podmínkou k převzetí díla.

10. Zhotovitel odpovídá za to, že dílo je zhotoveno podle platných právních předpisů a technických norem a podmínek stanovených touto smlouvou a po dobu stanovenou (záruční doba) bude mít vlastnosti ve smlouvě ujednané.

## Článek 6 CENA DÍLA

1. Cena díla byla sjednána při potvrzení návrhu této smlouvy mezi smluvními stranami ve smyslu zákona č. 526/1990 Sb., o cenách, ve znění pozdějších předpisů, jako cena maximální a konečná, pro sjednaný předmět smlouvy nepřekročitelná, zahrnující veškeré náklady realizace díla v rozsahu této smlouvy, zejména přílohy č. 1 této smlouvy. Cena za dílo včetně DPH se stanovuje připočtením sazeb DPH platných v den fakturace podle zákona č. 235/2004 Sb., o dani z přidané hodnoty, ve znění pozdějších předpisů.
2. Cena za dílo podle čl. 4 činí:

<b>„Stanice HZS Rakovník – výměna garážových vrat, 3.stání“</b>	<b>Cena bez DPH</b>	<b>DPH 21%</b>	<b>Cena s DPH</b>
<b>2.1 Cena díla celkem (v Kč)</b>	<b>a) 141.130,--</b>	<b>b) 29.637,30,--</b>	<b>c) 170.767,30,--</b>
<b>2.2 Cena díla celkem s DPH po zaokrouhlení (v Kč)</b>	<b>d) 170.767,--</b>		
<b>2.3 Cena díla celkem s DPH slovy</b>	<b>„Jednostosedmdesátisícšedesátšedesát sedm korun českých“</b>		

3. Objednatel nepřipouští žádné vícepráce. Zhotovitel garantuje, že se detailně seznámil s veškerou potřebnou dokumentací a přesně se seznámil rovněž s předmětem a rozsahem díla, kde bude dílo realizováno, a prohlašuje, že cena je kalkulována profesionálem a odborníkem v předmětném oboru, jakož i ve smyslu § 2950 občanského zákoníku jako úplná, s podnikatelským rizikem plynoucím z nutnosti realizovat běžné vícepráce, se kterými měl nebo mohl počítat zkušený profesionál v oboru, a které jdou k tíži zhotovitele.
4. Součástí plnění jsou veškeré práce, dodávky a montáže, které sice nejsou uvedeny v nabídce zhotovitele, která je přílohou č. 2 této smlouvy, ale jsou nezbytné pro kompletní provedení, zprovoznění a bezvadné předání díla v souladu s požadavky na kompletní dodávku díla dle požadavků objednatele a zhotovitel je vzhledem ke své odborné způsobilosti musel v době podání nabídky a podpisu této smlouvy předpokládat. Pokud nabídka zhotovitele neobsahuje všechny náklady, které jsou nutné pro řádné dokončení plně funkčního díla bez vad bránícímu užívání a nedodělků, je toto riziko zhotovitele.
5. Pokud v průběhu realizace díla objednatel doplní předmět prováděného díla z důvodu jeho funkčnosti, musí být tyto změny řešeny v souladu s ustanoveními této smlouvy.
6. Pokud se při realizaci díla zhotovitel s objednatelem dohodne, že některé práce nebude nutno provádět v rozsahu dle uzavřené smlouvy, bude o cenu těchto méněprací snížena cena díla a neprovedené práce či dodávky nebude zhotovitel fakturovat.
7. Cena je koncipována jako komplexní a úplná pro realizaci celého díla.



Článek 7  
PRÁVA A POVINNOSTI SMLUVNÍCH STRAN

1. Objednatel se zavazuje poskytnout zhotoviteli potřebnou součinnost.
2. Objednatel je oprávněn provádět průběžnou kontrolu a koordinaci prováděného díla.
3. Objednatel je oprávněn upozornit zhotovitele na prokázané nedostatky při provádění díla.
4. Zhotovitel je povinen dodržet rozsah a obsah díla dle této smlouvy.
5. Zhotovitel je povinen dbát na platné právní předpisy, vypracované návrhy sjednaných součástí předmětu této smlouvy musí odpovídat všeobecně platným právním předpisům.
6. Zhotovitel má povinnost s údaji týkajícími se díla, které je předmětem této smlouvy, zacházet šetrně, bude o nich zachovávat mlčenlivost a nebudou jím zneužity ve vlastní prospěch, ani ve prospěch jiné osoby.
7. Vlastnické právo k předmětu smlouvy náleží od počátku objednateli po celou dobu realizace díla a po jeho dokončení.
8. Nebezpečí vzniku škody přechází na objednatele okamžikem podpisu předávacího protokolu zástupci obou smluvních stran po předání bezvadného a řádně dokončeného díla.

Článek 8  
PLATEBNÍ A FAKTURAČNÍ PODMÍNKY

1. Cenu za zhotovení díla uhradí objednatel po předání a převzetí řádně provedeného bezvadného díla na základě faktury, kterou v listinné podobě vystaví zhotovitel. Fakturu – daňový doklad na zaplacení dohodnuté ceny díla vystaví zhotovitel po převzetí díla objednatelem se lhůtou splatnosti 21 dnů, počínající běžet následujícím dnem po převzetí daňového dokladu objednatelem. Faktura musí být doručena do sídla objednatele **nejpozději do 7 dnů od řádného předání a převzetí díla.**
2. Faktura – daňový doklad bude vystavena zhotovitelem po předání díla a musí obsahovat:
  - a) všechny náležitosti daňového dokladu podle zákona č. 235/2004 Sb., o dani z přidané hodnoty, ve znění pozdějších předpisů, podle občanského zákoníku (např. § 435) a dle zákona č. 563/1991 Sb., o účetnictví, ve znění pozdějších předpisů,
  - b) následující označení objednatele: Hasičský záchranný sbor Středočeského kraje, Jana Palacha 1970, 272 01 Kladno, IČO: ,
  - c) popis předmětu plnění,
  - d) úplné bankovní spojení zhotovitele včetně čísla účtu,
  - e) položkový rozpis rozepsaný na použitý materiál včetně jeho ocenění (cena/ks, cena celkem) a soupis provedených činností / prací (služeb) v hodinách (jednotková cena za hodinu práce v Kč a celková cena v Kč (může být přílohou faktury).
3. Pokud faktura nebude mít náležitosti dle výše uvedených zákonů, bude obsahovat neoprávněně fakturované položky či chyby, nebo bude vystavena na částku, která je v rozporu s čl. 6 odst. 2 pododst. 2.2 písm. d) této smlouvy, bude objednatelem vrácena zpět zhotoviteli k opravě nebo doplnění. Lhůta splatnosti potom začíná běžet dnem doručení opravené nebo doplněné faktury.
4. Úhrada ceny díla se uskuteční v české měně, mezibankovním převodem mezi bankou objednatele a bankou zhotovitele z účtu objednatele na účet zhotovitele uvedený v záhlaví této

smlouvy (účet musí být uvedený a zveřejněný v registru plátců DPH umožňující platbu v českých korunách; případné poplatky např. za platbu do zahraničí jdou k tíži zhotovitele).

5. Jakákoliv záloha, ani úhrady za vícepráce či vícenáklady, se nepřipouští.

## Článek 9 PŘEDÁNÍ A PŘEVZETÍ DÍLA

1. Zhotovitel splní svou povinnost provést dílo ukončením jeho předmětu v souladu s podmínkami smlouvy a jeho předáním objednateli v dohodnutém termínu v místě plnění. Pro uplatnění smluvní pokuty se dílo považuje za řádně dokončené ve chvíli, kdy nevykazuje žádné vady a nedodělky, včetně vad ve smyslu čl. 9 odst. 5 této smlouvy.
2. O předání a převzetí díla bude mezi smluvními stranami sepsán předávací protokol. Dílo bude po dokončení objednateli předáno jako celek.
3. Má-li zhotovitel v úmyslu předat objednateli provedené dílo před termínem stanoveným v čl. 5 odst. 1 této smlouvy, je povinen jej k převzetí díla písemně vyzvat.
4. Objednatel je povinen řádně provedené dílo od zhotovitele převzít, a to i před termínem podle čl. 5 odst. 1 této smlouvy, byl-li k tomu zhotovitelem vyzván.
5. Vady a nedodělky, které podstatně nebrání užívání díla (drobné), je zhotovitel povinen odstranit podle předávacího protokolu v předem dohodnutém termínu, nejpozději však v termínu dle čl. 10 odst. 6 této smlouvy.
6. Zásady přejímacího řízení:
  - a) Zhotovitel oznámí objednateli, 10 dnů před platným termínem plnění, termín předání a převzetí díla. O předání a převzetí díla sepiší smluvní strany předávací protokol.
  - b) Vady a nedodělky, vážně omezující řádné užívání díla, shledané objednatelem při předání díla a zapsané do předávacího protokolu, jsou důvodem pro nepřevzetí díla. Je-li prodlení odstranění těchto vad a nedodělků delší než 10 dnů, je objednatel oprávněn od smlouvy odstoupit, dílo dokončit jiným zhotovitelem a takto vzniklé finanční náklady předložit k úhradě původnímu zhotoviteli, který se zavazuje je uhradit.

## Článek 10 ZÁRUČNÍ DOBA A ODPOVĚDNOST ZA VADY

1. Zhotovitel provede dílo na své nebezpečí a nese neomezenou odpovědnost za provedení díla, včetně způsobených škod objednateli i třetím osobám, a to včetně škod na zdraví a životech.
2. Zhotovitel odpovídá za vady, jež má dílo v době jeho předání a převzetí, a dále odpovídá za vady díla zjištěné po celou dobu záruční lhůty (záruka za jakost). Zhotovitel odpovídá za to, že dílo je zhotoveno podle podmínek v této smlouvě uvedených a v záruční době bude předmět díla, jakož i jeho veškeré části i jednotlivé komponenty, způsobilé k sesmluvněnému účelu, a jinak není-li smlouvou stanoven speciální požadavek, tak alespoň obvyklému pro předmětné dílo a zachová si sesmluvněné vlastnosti, nejsou-li vyhrazeny speciálně, pak obvyklé vlastnosti.
3. Zhotovitel ručí za kvalitu díla, jeho jakost a vlastnosti v souladu s jeho nabídkou, ostatními požadavky na jeho vlastnosti dle této smlouvy a souvisejících právních předpisů a norem ČR



po celou záruční dobu, která u díla a všech jeho součástí a materiálů počíná běžet teprve dnem předání a převzetí celého díla objednateli, které bude předáno objednateli ve stavu plně způsobilém k jeho řádnému užívání.

4. Zhotovitel odpovídá za vady, které má předmět díla v době jeho předání objednateli i za vady, které se objeví po odevzdání díla po dobu záruky uvedené v čl. 10 odst. 5.
5. Záruka na dílo a dodaný materiál se sjednává na dobu **24 měsíců** od řádného převzetí dokončeného díla nebo odstranění vad a nedodělků, a to pro práva z vadného plnění i pro záruku za jakost.
6. Zhotovitel se zavazuje odstranit případné záruční vady v co nejkratší možné lhůtě, písemně dohodnuté s objednatelem. Práce na odstranění veškerých vad a nedodělků musí zhotovitel zahájit do 3 dnů od jejich oznámení a dokončit nejpozději do 14 dnů od jejich zahájení. Při porušení tohoto ustanovení je objednatel oprávněn účtovat zhotoviteli smluvní pokutu dle čl. 11 odst. 1. To se týká i vad a nedodělků, které jsou uvedeny v čl. 9 odst. 5 smlouvy.
7. Objednatel se zavazuje, že případnou reklamaci uplatní bezprostředně po jejím zjištění a zhotovitel je povinen odstranit záruční vady neprodleně po jejich řádném oznámení, nedohodne-li se s objednatelem jinak.
8. Po dobu od oznámení vady do jejího odstranění neběží záruční lhůta.
9. Veškeré účelně vynaložené náklady objednatele vynaložené k uplatnění práva z vad i ze záruky za jakost jdou k tíži zhotovitele, který je povinen účelně vynaložené náklady objednateli proplatit. Objednatel je oprávněn nárok na náhradu nákladů uplatnit do jednoho roku od jeho zjištění a zhotovitel je povinen jej proplatit /jednoměsíční lhůta uvedená v § 1924 občanského zákoníku se nepoužije/.

#### Článek 11

#### SMLUVNÍ POKUTY A ÚROK Z PRODLENÍ

1. V případě nedodržení termínu zhotovení a předání řádně zhotoveného celého díla bez vad a nedodělků podle čl. 5 odst. 1 smlouvy ze strany zhotovitele, při porušení povinností uvedených v čl. 3 odst. 7, dále v případě nepřevzetí celého díla ze strany objednatele z důvodů vad díla nebo v případě prodlení zhotovitele s odstraněním vad díla, je zhotovitel povinen uhradit objednateli smluvní pokutu ve výši **0,5%** z celkové ceny díla včetně 21% DPH uvedené v čl. 6 odst. 2 pododst. 2.2 písm. d) této smlouvy za každý, i započatý den prodlení.
2. Při nedodržení termínu splatnosti řádně vystavené faktury – daňového dokladu je zhotovitel oprávněn požadovat po kupujícím úhradu zákonného úroku z prodlení z dlužné částky. Výše úroku z prodlení odpovídá ročně výši reposazby stanovené Českou národní bankou pro první den kalendářního pololetí, v němž došlo k prodlení, zvýšené o 8 procentních bodů.
3. Uplatněním výše uvedených smluvních sankcí se neruší práva smluvních stran na náhradu škody. Smluvní strany jsou oprávněny domáhat se náhrady škody v plné výši.
4. Smluvní strana, která se dostane vzhledem k výše uvedenému porušení smluvních povinností do pozice dlužníka, je i po zaplacení sankce zavázána splnit hlavní závazek, neboť jejím zaplacením tento závazek nezanikne.
5. Smluvní pokuta a úrok z prodlení jsou splatné do 30 dnů po doručení oznámení o uložení smluvní pokuty nebo úroku z prodlení.



6. Zhotovitel je povinen uhradit smluvní pokutu, i když porušení smluvní povinnosti zakládající nárok objednatele na smluvní pokutu sám nezavinil (objektivní odpovědnost zhotovitele). Povinností zaplatit smluvní pokutu není dotčeno právo na náhradu škody v plné výši a v plném rozsahu bez ohledu na smluvní pokutu. Ustanovení § 2050 občanského zákoníku se nepoužije.
7. Smluvní strany se dohodly, že případnou smluvní pokutu lze výlučně z podnětu objednatele započíst oproti ceně díla a tu bez dalšího o výši smluvní pokuty snížit; dále se smluvní strany dohodly, že ve smyslu § 2048 in fine občanského zákoníku může být smluvní pokuta výlučně z podnětu objednatele a po vzájemné dohodě uhrazena rovněž formou jiného plnění než peněžitého (např. věcné plnění, poskytnutí služby apod.).

#### Článek 12 ODPOVĚDNOST ZA ŠKODU

1. Vznikne-li objednateli nebo třetí osobě vadou díla nebo v důsledku porušení smluvních povinností ze strany zhotovitele škoda na majetku, odpovídá zhotovitel za škodu v plném rozsahu, a to za každou škodu či za více škod spolu souvisejících.
2. Vznikne-li objednateli nebo třetí osobě vadou díla nebo v důsledku porušení smluvních povinností ze strany zhotovitele škoda na zdraví nebo dojde k usmrcení, odpovídá zhotovitel za škodu v neomezeném rozsahu.
3. Zhotovitel odpovídá za škodu v plném rozsahu a je povinen nahradit škodu v jakékoli výši (finanční limit uvedený v ustanovení § 2939 odst. 3 občanského zákoníku je tímto ujednáním vyloučen).

#### Článek 13 ODSTOUPENÍ OD SMLOUVY

1. Od smlouvy lze písemně odstoupit zejména v případě podstatného porušení smlouvy.
2. Smluvní strany pokládají za podstatné porušení smlouvy zejména:
  - a) zhotovitel je v prodlení s dokončením prací o více než 1 týden (není plněno řádně či včas),
  - b) prováděné práce jsou i přes upozornění objednatele prováděny nekvalitně,
  - c) dílo není realizováno v souladu s podmínkami této smlouvy,
  - d) zhotovitel neodstraní záruční vadu ve stanoveném termínu,
  - e) objednatel je v prodlení s úhradou déle než 2 měsíce ode dne splatnosti faktury.
3. Objednatel je dále oprávněn odstoupit od smlouvy, jestliže:
  - a) bude rozhodnuto o likvidaci zhotovitele,
  - b) zhotovitel podá insolvenční návrh jako dlužník, insolvenční návrh podaný proti zhotoviteli bude zamítnut pro nedostatek majetku, bude rozhodnuto o úpadku zhotovitele nebo bude vydáno jiné rozhodnutí s obdobnými účinky,
  - c) zhotovitel bude stíhán anebo odsouzen za trestný čin.

4. Odstoupení od této smlouvy musí být písemné a musí v něm být uveden odkaz na ustanovení této smlouvy či právních předpisů, které zakládá oprávnění od smlouvy odstoupit. Účinky každého odstoupení od smlouvy nastávají okamžikem doručení písemného projevu vůle odstoupit od této smlouvy druhé smluvní straně.
5. Odstoupení od smlouvy se nedotýká práva na zaplacení smluvní pokuty nebo úroku z prodlení, pokud již dospěl, práva na náhradu škody z porušení smluvní povinnosti ani ujednání, které má vzhledem ke své povaze zavazovat strany i po odstoupení od smlouvy, zejména ujednání o způsobu řešení sporů.

#### Článek 14 ZÁVĚREČNÁ UJEDNÁNÍ

1. Právní vztahy založené touto smlouvou a na jejím základě se řídí českým právem, zejména příslušnými ustanoveními občanského zákoníku a kogentními ustanoveními právního řádu ČR, která dopadají na realizaci předmětu díla.
2. Veškeré spory mezi smluvními stranami budou řešeny nejprve smírně. Pokud se nepodaří smírně vyřešit spory, prorogují smluvní strany pro řešení jejich sporů Okresní soud v Kladně a české právo.
3. Nastanou-li u některé ze stran okolnosti bránící řádnému plnění této smlouvy nebo dojde-li ke změně údajů uvedených v záhlaví této smlouvy, je povinna to bez zbytečného odkladu oznámit druhé straně.
4. Práva ani povinnosti vyplývající z této smlouvy nesmí být postoupeny na třetí osobu bez předchozího písemného souhlasu druhé strany. Započtení na pohledávky vzniklé z této smlouvy se nepřipouští.
5. Tuto smlouvu lze měnit, doplňovat či zrušit pouze dohodou smluvních stran, a to písemnými listinnými dodatky číslovanými vzestupnou řadou; jiná ujednání jsou neplatná.
6. Tato smlouva je vyhotovena ve třech (3) stejnopisech s platností originálu, z nichž strana objednatele obdrží dva (2) stejnopisy a strana zhotovitele jeden (1) stejnopis.
7. Každá ze smluvních stran prohlašuje, že tuto smlouvu uzavírá svobodně a vážně, že považuje obsah této smlouvy za určitý a srozumitelný a že jsou jí známy veškeré skutečnosti, jež jsou pro uzavření této smlouvy rozhodující, na důkaz čehož připojuje k této smlouvě svůj podpis.
8. Smluvní strany se zavazují veškerou komunikaci provádět pouze v českém jazyce; všechny písemnosti, dokumenty, návody, dodatky, certifikáty, faktury, prohlášení o shodě apod. budou výhradně v českém jazyce.
9. Tato smlouva vstupuje v platnost dnem podpisu obou smluvních stran a v souladu s § 6 zákona č. 340/2015 Sb., o zvláštních podmínkách účinnosti některých smluv, uveřejňování těchto smluv a o registru smluv (zákon o registru smluv) /dále jen „zákon č. 340/2015 Sb.“/ nabývá účinnosti dnem uveřejnění v registru smluv zřízeného zákonem č. 340/2015 Sb.
10. Zhotovitel souhlasí s poskytnutím informací týkajících se této smlouvy postupy podle zákona č. 106/1999 Sb., o svobodném přístupu k informacím, ve znění pozdějších předpisů, a bere na vědomí, že originál podepsané smlouvy bude v elektronické podobě uveřejněn na profilu zadavatele, a to bez časového omezení.
11. Zhotovitel se zavazuje umožnit osobám oprávněným k výkonu finanční kontroly provedení kontroly dokladů souvisejících s plněním zakázky, a to po dobu danou právními předpisy



k jejich archivaci dle zákona č. 563/1991 Sb., o účetnictví, ve znění pozdějších předpisů, a zákona č. 235/2004 Sb., o dani z přidané hodnoty, ve znění pozdějších předpisů.

12. Zhotovitel bere na vědomí povinnost objednatele uveřejnit uzavřenou smlouvu v registru smluv dle zákona č. 340/2015 Sb.; **tuto smlouvu uveřejní objednatel**. Zhotovitel souhlasí s uveřejněním celého textu smlouvy a proklamuje, že údaje ve smlouvě nejsou chráněny zvláštním právním předpisem (osobní údaje, obchodní tajemství apod.).
13. Nedílnou součástí této smlouvy tvoří:

Příloha č. 1 – Technické podmínky

Příloha č. 2 – Cenová nabídka zhotovitele ze dne 29. 06. 2018

#### Článek 15

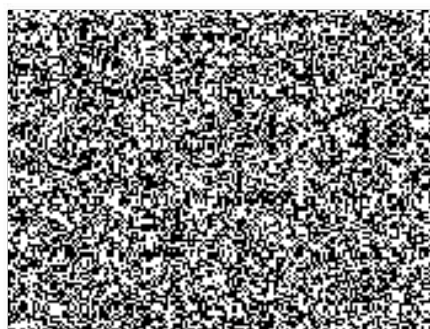
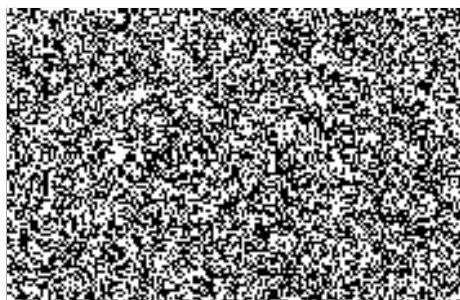
#### DOLOŽKA ÚČINNOSTI SMLOUVY UVEŘEJNĚNÍM V REGISTRU SMLUV

Dle zákona č. 340/2015 Sb. podléhá tato smlouva obligatornímu uveřejnění ve smyslu citovaného zákona. Dle § 6 zákona č. 340/2015 Sb. smlouva, na niž se vztahuje povinnost uveřejnění prostřednictvím registru smluv, nabývá účinnosti nejdříve dnem uveřejnění. Plnění před účinností smlouvy se striktně zapovídá.

Smlouva byla uveřejněna dne ..... pod číslem.....  
Smlouvu uveřejnil objednatel.

V Val. Meziříčí dne: 2. 7. 2018

V Kladně dne: 13-07-2018



**plk. Ing. Miloš Svatoš**  
ředitel HZS Středočeského kraje  
vrchní rada

Česká republika  
Hasičský záchranný sbor  
Středočeského kraje  
Jana Palacha 1970  
272 01 Kladno  
2

Handwritten notes or markings in the bottom right corner, possibly including a signature or date.



## Technické podmínky

pro veřejnou zakázku malého rozsahu č. j. HSKL-2214/2018-ÚE s názvem

### „Stanice HZS Rakovník – výměna garážových vrat, 3. stání“

#### Služba musí řešit:

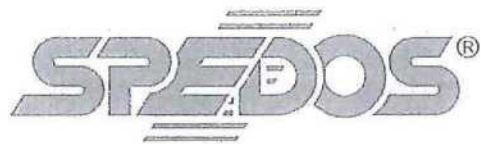
- demontáž stávajících vrat včetně veškerého příslušenství,
- montáž nových sekčních průmyslových lamelových vrat včetně vhodně zvoleného ukotvení do konstrukce budovy, montáž nových sekčních průmyslových lamelových vrat včetně vhodně zvoleného ukotvení do konstrukce budovy. Po montáži bude provedeno zednické začištění.
- sekční vrata budou v červené barvě (RAL 3000) z vnější strany, v bílé barvě (RAL 9010) z vnitřní strany, spodní lamela bude plná, zbývající lamely budou prosklené v hliníkovém rámu,
- pohon musí zajišťovat rychlé otevření vrat s rychlostí otevírání vratového křídla min. 0,3 m/s. Pohon musí být vhodně dimenzovaný, aby nedošlo k jeho rychlému opotřebení.
- ovládání místně i dálkově prostřednictvím stávajícího rozhraní. Řídící jednotka musí umožňovat řízení třemi impulsy (nahoru, stop, dolů) a bezpotenciálovou signalizaci koncové polohy vrat. Semafor červené barvy musí být osazen tak, aby byl viditelný z vnitřní strany vrat.
- vrata musí být vybavena bezpečnostní pojistkou při prasknutí pružiny a pojistkou při prasknutí lana, bezpečnostní optozávorou, jištěním spodní hrany vrat propojené krouceným kabelem,
- nouzové otevírání při výpadku napájení nebo poruše pohonu musí umožnit otevření do 1 minuty,
- výměnu napájecího rozvodu a ukončení zásuvkou 16A/400V. Provedení revize po opravě části elektroinstalace,
- zachovat napojení na centrální dálkové ovládání systému RCS,
- světlé hotové míry: šířka 4180 mm, výška 4200 mm.

**Zadavatel požaduje záruku v délce minimálně 24 měsíců.**

#### Upozornění:

Všechna dodávaná zařízení musí být od renomovaných výrobců a v provedení vhodném pro výjezdová stanoviště složek Integrovaného záchranného systému. Po dokončení dodávky budou zhotovitelem objednateli předány všechny dokumenty související s výměnou vrat (např. certifikáty, prohlášení o shodě, návod k užívání atd.).

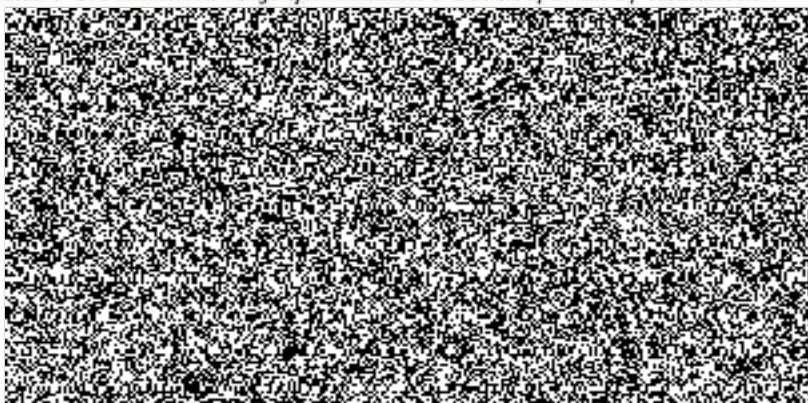
Zhotovitel musí respektovat skutečnost, že dílo bude provedeno za nepřetržitého provozu (24-hodinový provoz stanice HZS), zejména nesmí ohrozit akceschopnost jednotky a omezit včasný výjezd zásahových vozidel. Z tohoto důvodu se zhotovitel musí zavázat, že postup prací bude vždy předem projednán s velitelem stanice.



Hranická 771, Krásno nad Bečvou, 757 01 Valašské Meziříčí

Předseda představenstva firmy **SPEDOS Vrata a.s.**, IČ: 

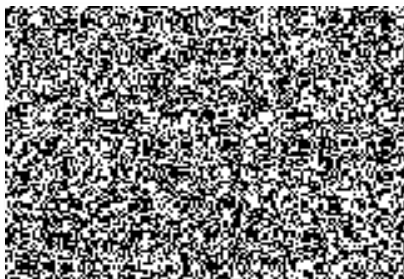
se sídlem Hranická 771, Krásno nad Bečvou, 757 01 Valašské Meziříčí,  
zapsané v OR vedeném Krajským soudem v Ostravě, oddíl B, vložka 3194



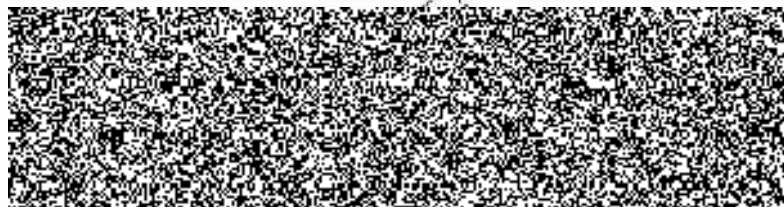
zaměstnanci firmy, k jednání za společnost v těchto záležitostech:

1. Uzavírání a podepisování obchodních smluv v rozsahu plnění **do výše 2.000.000,- Kč.**
2. Zplnomocnění k jednání se vztahuje výhradně na okruh působnosti shora uvedený.
3. Plná moc zaniká jejím odvoláním společností.

Valašské Meziříčí: 8. 6. 2017



Za firmu SPEDOS Vrata a.s.:



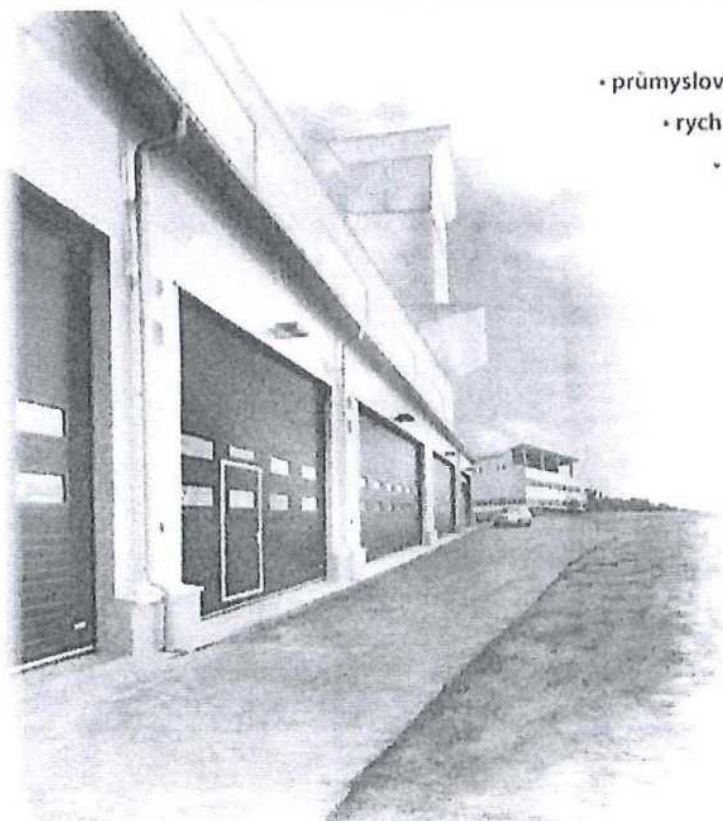
předseda představenstva



# NABÍDKA

## vratové systémy SPEDOS

Nabídka:	V018136563N0061/1	Zpracoval:	Pavel Kubáček	Dne:	29.06.2018
E-mail:		Telefon:		Fax:	
Zpracováno pro firmu:	Česká republika - HZS Středočeského kraje	Jméno:	Michal Čížek, Dis		
Ulice:	Jana Palacha 1970	Město:	Kladno	PSČ:	25801
E-mail:		Telefon:		Fax:	
Akce:	HZS - výměna vrat, 3. stání Rakovník				



- průmyslová vrata • vyrovnávací můstky • vratová těsnění
- rychlonavíjecí vrata • kyvná vrata • pruhové závěsy
- nakládací boxy • požární vrata • požární dveře
- garážová vrata • pohony vrat a bran
- automatické dveře • karuselové dveře
- vstupní turnikety

SPEDOS Vrata a. s.

IČO: 27795152

DIČ: CZ27795152



Spolehněte se!

### **Elektropřívody vrat**

Přívod pozice výjezdového stání č. 3:

-prodloužení přívodu do místa ovládání ukončeným zásuvkou 16A/400V

Kabeláž bude vedena po povrchu v instalačních lištách tam kde to bude situace dovolovat

Včetně elektrorevize

Pozn. bude zachováno napojení na centrální dálkové ovládání RCS

<b>Pozice Elektro</b>	<b>1 ks</b>
<b>Typ:</b>	Elektropřívody vrat
<b>Celková cena včetně montáže a dopravy:</b>	7 203.00 Kč bez DPH



## SEKČNÍ PRŮMYSLOVÁ VRATA SPEDOS - TYP VM02

### Sekční vrata se skládají z následujících hlavních částí:

#### 1. Vratové křídlo je tvořeno soklem z plných lamel a rámovými hliníkovými lamelami:

- **Zateplené lamely. (1 nebo 2)** Lamely sestávají ze dvou ocelových plechů tloušťky 0,5 mm , povrchová úprava – štuko. Výplň tvoří tepelně izolační „PUR“ pěna bez použití freónů hustoty 40 kg/m<sup>3</sup>. Celková uspořádání panelu tloušťky 40 mm zaručuje izolační hodnotu  $K=0,50 \text{ W/m}^2 \text{ }^\circ\text{C}$ . (celková sestava vrat má minimální součinitel prostupu tepla  $U=2,72 \text{ W/m}^2\text{K}$ ) Lamely jsou z vnitřní strany zesíleny ocelovými výztuhami, které zaručují spolehlivou fixaci pantů a ostatních součástí vrat při provozu. **Složení povrchové vrstvy:** ocelový plech tloušťky 0,5 mm, vrstva zinku 275 mg/m<sup>2</sup> , polyesterový nástřik 25  $\mu\text{m}$ , ochranný nátěr 0,5 mm – **maximální ochrana proti korozi.** Zakončení lamel je kvůli ochraně a zesílení opatřeno pozinkovanými ocelovými kryty. **Jednotlivé lamely do sebe zapadají přes tzv. zámek** - zvýšení tepelně izolačních vlastností a bezpečnost provozu.
- **Hliníkové lamely.** Rám lamely je vyroben z Al. profilů, povrchová úprava přírodní elox E6/EV1. Možnosti výplně rámu: plexi dvojitě tl.21mm, komůrkový makrolon, plech/PUR/plech, dvojitý tahokov
- **Utěsnění vratového křídla**
  - **po stranách** pomocí těsnících opěrných profilů uchycených ve svislé zárubni, na které dosedá vratové křídlo
  - **na podlaze** 3-bodovým gumovým těsněním odolným proti hnilobě uchycené v Al. liště spodní lamely, tolerance nerovné podlahy cca 10 mm
  - **v nadpraží** příloženou gumou uchycenou v Al. liště vrchní lamely
- **Ochrana proti korozi.** Spojovací díly lamel, svislé a vodorovné výjezdy, konzoly uchycení jsou žárově pozinkovány, lanové bubny a spodní konzoly jsou z hliníkového tlakového odlitku.

#### 2. Kolejnicové vedení vratového křídla

- **Kolejnicové vedení** je složeno z ocelových profilů tloušťky 2mm. Je vyráběno individuálně pro každý stavební otvor. To zaručuje přesné vedení vratového křídla ve vertikálním směru a zabraňuje možnosti jeho vykojení. S ohledem na místo montáže lze zvolit z mnoha typů kování např.: standardní, zvýšené, vertikální, snížené,...

#### 3. Sestava torzní pružiny

- Pohyb vratového křídla usnadňuje **pružinový mechanismus**, umístěný v nadpraží vrat ( standardní, zvýšené a vertikální kování ) nebo na konci horizontálních výjezdů ( snížené kování ). Každé vratové křídlo je individuálně vyváženo torzní pružinou. Přenos pohybu je realizován pomocí lanových bubnů a lan uchycených v konzole spodní lamely vrat.

Sekční vrata SPEDOS VM 02 jsou vybavena **pojistkou při prasknutí pružiny a pojistkou při prasknutí lana** – uvedené pojistky znemožní pohyb vrat při poškození pružiny, resp. lanka.

Zajištění vratového křídla je pomocí mechanické zástrčky zapadající do svislé zárubně vrat. Zástrčka je umístěna zevnitř vpravo nebo vlevo.

Vrata je možno ovládat mechanicky pomocí nekonečného řetězu, nebo elektrickým motorem.

Pozice 3		1 ks
Typ	Sekční průmyslová vrata SPEDOS VM02 - sokl 610 mm	
Šířka x výška vrat. otvoru	4180 x 4200 mm	
Typ kování	S37	
Výška překladu	430 mm	
Povrch ocel. lamel zvenku	stucco - Barevné provedení RAL 3000	
Standart. barvy bez příplatku	RAL 9010, 9002, 3000, 5010, 9006	
Povrch ocel. lamel zevnitř	stucco - Barevné provedení RAL 9010	
Lamela hliníková	prosklená, barevné provedení rámu PŘÍRODNÍ ELOX E6/EV1 výplň dvojitě plexi tloušťky 21 mm, dělení cca 1 ks / 1 běžný metr lamely.	
Doplňky vrat	Madlo oboustranné pro mechanické ovládání vrat umístěné při pohledu ZEvnitř VPRAVO	
Bezpečnostní prvky mechanické	mechanické pojistky při prasknutí pružiny, mechanické pojistky při prasknutí lan	
Typ pohonu	elektrický - typ: 9.24 DES 400V HASIČI - umístění zevnitř vpravo	
Základní parametry pohonu	90Nm/240t/400V/IP65/0,37kW/60%ED/15m2 - rychlé nouzové odblokování	
Řídící jednotka	Nový typ řídicí jednotky TS971 s BEZDRÁTOVÝM PŘENOSEM jištění spodní hrany vrat, integrovaným přijímačem dálkového ovládání a detekcí dvou poloh vrat	
Ovládání vrat	neuzamykatelné ovládání na řídicí jednotce (impuls nahoru / stop / impuls dolů)	
Bezpečnostní prvky	optické jištění spodní hrany vrat, bezpečnostní optozávora	
Doplňky pohonu	Semaforey - LED provedení (červený 1 ks)	
Ostatní:	Stahovací tyč	
Celková cena včetně montáže, demontáže a dopravy:		133 927.00 Kč bez DPH

**Poznámky:**

Zahrnuto v ceně:

- demontáž původních vrat vč. příslušenství + likvidace.
- možné napojení na centrální ovládací pult
- pohon s nouzovým táhlem pro rychlé odblokování (systém hasiči), včetně tažné-llačné tyče pro manipulaci s vratovým křídlem.
- světelná signalizace zevnitř, semafor červený LED (jasnější signalizace, úspora energie) zobrazení stavu: křídlo v pohybu
- jištění spodní hrany v provedení s kroucenou šňůrou



**SHRnutí NABÍDKY:**

Pozice	Popis	Počet	Cena
Elektro	Elektropřívody vrat	1 ks	7 203.00 Kč
3	Vrata - VM02 4180x4200 S	1 ks	133 927.00 Kč
Cena celkem:			141 130.00 Kč

**Cena nezahrnuje daň z přidané hodnoty, která bude fakturována dle platných předpisů.**

Tato nabídka, dle ustanovení § 2622 zákona číslo 89/2012 Sb. - Občanský zákoník v platném znění, je nezávazná. V případě technických změn, nebo úpravy specifikace si vyhrazujeme právo na změnu ceny. Bližší údaje o zařízení jsou součástí technické dokumentace a budou poskytnuty na vyžádání.

**DODACÍ LHŮTY:**

10 týdnů po technickém vyjasnění a uzavření SoD.

**ZÁRUKY:**

Poskytujeme 24 měsíční záruční dobu. Záruka se nevztahuje na závady způsobené neodbornými zásahy a manipulací. Po ukončení záruční doby nabízíme preventivní kontroly a servis zařízení.

**PLATNOST NABÍDKY:**

3 měsíce

**SERVISNÍ ZABEZPEČENÍ:**

Sklad náhradních dílů, celorepubliková síť servisních středisek, nástup na servisní zásah do 24 hod. od nahlášení požadavku, nonstop bezplatná servisní linka.

**POZNÁMKA:**

KONEČNÉ ROZMĚRY BUDOU DOPŘESNĚNY PŘED OBĚDNÁNÍM VRAT DO VÝROBY. Uvedené rozměry v nabídce mohou být o několik cm odlišné vzhledem k nerovnostem a nesouměrnosti otvorů.

S pozdravem za společnost Spedos

