

Dodatek č. 2
ke smlouvě o nájmu honitby číslo **217 010 Svojšín**

1. **Lesy České republiky, s. p.**,
se sídlem v Hradci Králové, Přemyslova 1106/19, Nový Hradec Králové, PSČ 501 08
IČ : 421 964 51, DIČ : CZ 421 964 51
Bankovní spojení : 26300-511/0100
zapsaný v obchodním rejstříku vedeném Krajským soudem v Hradci Králové v oddíle
A XII, vložka 540,
jehož jménem jedná Ing. Tomáš Pospíšil, pověřený řízením státního podniku

(na základě příkazu o delegování některých pravomocí na vedoucí organizačních
jednotek LČR, s.p., ředitel Krajského ředitelství v Plzni, Ing. Ivan Klik)

(dále jen „**pronajímatel**“), na straně jedné,

a

2. Název:	MS Svojšín - les
se sídlem:	Svojšín, 349 01 Stříbro
IČ.:	18253776
Bankovní spojení:	1 [REDACTED]
plátce DPH:	ne

(dále jen „**nájemce**“), na straně druhé,

mění tímto dodatkem smlouvu o nájmu honitby č. 217 010 Svojšín takto:

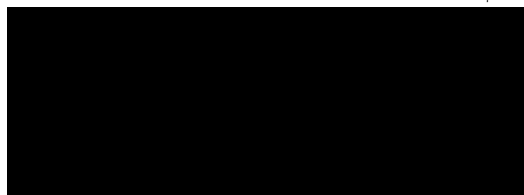
1. Městský úřad ve Stříbře, odbor životního prostředí jako orgán státní správy myslivosti příslušný podle ustanovení § 7 odst. 2 zákona 128/2000 Sb., o obcích ve znění pozdějších předpisů a dále dle ustanovení § 60 zákona č. 449/2001 Sb., o myslivosti, ve znění pozdějších předpisů (dále jen zákon) rozhodnutím č.j. 29/ŽP/17 ze dne 16.1.2017, **provedl změnu honitby** podle § 30 odst.1 a § 31 odst. 4 zákona, která spočívá v odnětí honebních pozemků z honitby Svojšín. V následném odvolacím řízení byla změna honitby potvrzena rozhodnutím Krajského úřadu Plzeňského kraje č.j. ŽP/4711/17 ze dne 5.5.2017, které nabylo právní moci dne 29.5.2017.
2. Celková výměra honitby Svojšín nově činí **573 ha**. Rozhodnutí Městského úřadu ve Stříbře č.j. 29/ŽP/17 a rozhodnutí Krajského úřadu Plzeňského kraje spolu s výčtem a výměrou pozemků, popisem hranic a zákresem tvoří přílohu tohoto dodatku.
3. V důsledku změny výměry honitby a v souladu s čl. III. odst. 1 Smlouvy o nájmu honitby, se mění částka ročního nájemného s platností od 1.6.2017 na **241 674,- Kč** (slovy dvěstěčtyřicetjedentisícšestsetšedesátčtyři Kč), tj. 421,77 Kč/1 ha.

4. Vzhledem k tomu, že výsledná částka ročního nájemného se proti předchozí výši nájemného snížila, pronajímatel dobropisuje k 28.6.2018 (DUZP) přeplatek nájemného za myslivecký rok 2017/18 ve výši **12 302,- Kč** (slovy dvanácttisíctřítadva Kč) a za myslivecký rok 2018/19 ve výši **15 132,- Kč** (slovy patnácttisícejednotřicetdva Kč) na účet nájemce.
K těmto částkám bude účtována daň z přidané hodnoty ve výši stanovené platnými předpisy o dani z přidané hodnoty.
5. Ostatní ustanovení smlouvy č. 217 010, uzavřené dne 20.5.2013, která nejsou dotčena shora uvedenými body, zůstávají v platnosti.
6. Smluvní strany prohlašují, že si tento dodatek smlouvy před jeho podpisem přečetly, že byl uzavřen po vzájemném projednání a ze svobodné vůle, určitě, vážně a srozumitelně a na důkaz toho připojují své podpisy.
7. Tento dodatek smlouvy je sepsán v pěti vyhotoveních, má dvě strany textu a třicet stran příloh. Tři stejnopisy včetně příloh obdrží pronajímatel, jeden stejnopis včetně příloh nájemce a jeden stejnopis včetně příloh Městský úřad ve Stříbře.

V Plzni dne 28.6.2018



.....
nájemce



pronajímatel

Vypraveno dne: 16.1.2017

VÁŠ DOPIS:
ZE DNE :

dle rozdělovníku

NAŠE Č.J.: 29/ŽP/17
VYŘIZUJE: Steiner Miloš
TELEFON: [REDACTED]**ROZHODNUTÍ**

Městský úřad Stříbro – obecní úřad obce s rozšířenou působností, jako orgán státní správy myslivosti příslušný podle § 7 odst. 2 zákona 128/2000Sb., o obcích ve znění pozdějších předpisů, a podle § 60 zákona č.449/2001 Sb., o myslivosti, ve znění pozdějších předpisů (dále jen "zákon"), po provedeném správním řízení, jehož účastníky jsou dle § 27 odst. 1 zákona č. 500/2004 Sb., správní řád, v platném znění (dále jen "správní řád"):

- Obec Svojšíň, Svojšíň 135, 34901 Svojšíň, IČ 00260215
- Lesy České republiky, s.p., Přemyslova 1106/19, Nový Hradec Králové, 50008 Hradec Králové, IČ 42196451
- Státní pozemkový úřad, Husinecká 1024/11a, 13000 Praha - Žižkov, IČ 1312774
- Úřad pro zastupování státu ve věcech majetkových, Rašínovo nábřeží 390/42, 12800 Praha - Nové Město, IČ 69797111
- Město Černošín, nám. 1. máje 62, 34958 Černošín, IČ 00259772
- Farma Racov s.r.o., Racov 58, Staré Sedlo, 34802 Bor u Tachova, IČ 27969797
- Z [REDACTED]
- [REDACTED]
- [REDACTED]
- Myslivecký spolek Svojšíň – Les, Svojšíň 23, 34901 Stříbro, IČ18253776
- M.S. Stříbro, o.s., Dukelská 1617, 34901 Stříbro, IČ 02661349
- [REDACTED]
- HS Stříbro, Dukelská ul. - farma, 34901 Stříbro, IČ 71166319
- [REDACTED]
- [REDACTED]
- [REDACTED]

POVOLUJE

podle § 31 odst. 1 a 2 zákona v řízení o žádosti HS Stříbro, Dukelská ul.- farma, 349 01 Stříbro, IČ 71166319 (dále jen „HS Stříbro“) změnu vyrovnáním hranic společenstevní honitby č. 45 Stříbro, jejímž držitelem je HS Stříbro, a vlastní honitby č. 91 Svojšíň les, jejímž držitelem jsou Lesy České republiky, s.p., Přemyslova 1106/19, Nový Hradec Králové, 50008 Hradec Králové, IČ 4219641.



Výměra honebních pozemků, které jsou předmětem změny, podle druhů kultur:

Pozemky dosud náležející do honitby č. 91 Svojšíň les, nově začleněné do honitby č. 45 Stříbro:

zemědělská půda	21,7132 ha
lesní půda	14,1796 ha
ostatní plocha	6,3538 ha
Celkem	42,2466 ha

Pozemky dosud náležející do honitby č. 45 Stříbro, nově začleněné do honitby č. 91 Svojšíň les:

zemědělská půda	4,7517 ha
lesní půda	0,8726 ha
ostatní plocha	1,3286 ha
Celkem	6,9529 ha

Celková výměra honitby č. 45 Stříbro po změně:

	původní výměra	začleněné	vyčleněné	po provedené změně
zemědělská půda	4898,1390 ha	21,7132 ha	4,7517 ha	<u>4915,1005 ha</u>
lesní půda	1587,1143 ha	14,1796 ha	0,8726 ha	<u>1600,4213 ha</u>
ostatní plocha	305,2625 ha	6,3538 ha	1,3286 ha	<u>310,2877 ha</u>
vodní plocha	36,3668 ha			<u>36,3668 ha</u>
Celkem	6826,8826 ha	42,2466 ha	6,9529 ha	<u>6862,1763 ha</u>

Celková výměra honitby č. 91 Svojšíň - Les po změně:

	původní výměra	začleněné	vyčleněné	po provedené změně
zemědělská půda	81,2283 ha	4,7517 ha	21,7132 ha	<u>64,2668 ha</u>
lesní půda	509,7780 ha	0,8726 ha	14,1796 ha	<u>496,4710 ha</u>
ostatní plocha	17,2426 ha	1,3286 ha	6,3538 ha	<u>12,2174 ha</u>
vodní plocha	0,1390 ha			<u>0,1390 ha</u>
Celkem	608,3879 ha	6,9529 ha	42,2466 ha	<u>573,0942 ha</u>

Slovní popis nové společné hranice honiteb v částech dotčených změnou:

Část č. 1:

Nová společná hranice vychází z původní hranice na průsečíku parcely p.č. 1076/2 v k.ú. Svojšíň s komunikací Stříbro – Svojšíň a pokračuje po této komunikaci až k zástavbě obce, kde se stáčí severně a kopíruje intravilán obce Svojšíň až na silnici Svojšíň – Černošíň. Po té dále pokračuje cca 1 km směrem na Černošíň a poté v pravotočivé zatáčce vybočuje doleva rovnoběžně na severní hranu pozemku p.č. 229/1 k.ú. Svojšíň a přitom přetíná pozemky p.č. 129/1, 130/1, 304/3 a 304/2 v k.ú. Svojšíň. Dále hranice pokračuje po rozhraní zemědělských a lesních pozemků, kolmo přetíná úzký výběžek lesního pozemku p.č. 257/2 k.ú. Svojšíň a pokračuje dále po rozhraní zemědělských a lesních pozemků až na koryto vodního toku (pozemky p.č. 1088 k.ú. Svojšíň a p.č. 2311 v k.ú. Ostrovce). Proti proudu vodního toku (Dolský potok) pokračuje až pod obec Ostrovce, kde se na kraji lesa stáčí jihozápadním směrem po hranici lesního pozemku p.č. 1099/1 v k.ú. Ostrovce na původní hranici honiteb.

Část č. 2:

Z původní hranice na úrovni pozemku p.č. 2102/1 k.ú. Ostrovce se hranice stáčí na pozemek p.č. 2102/2 k.ú. Ostrovce, kdy přetíná enklávu zemědělských pozemků vblhajících do lesního komplexu, a poté se vrací zpět na původní hranici tvořenou rozhraním zemědělských a lesních pozemků.

Výčet a výměry honebních pozemků, které jsou předmětem výše uvedené změny hranic honitby podle § 31 odst. 1 a 2 zákona, jsou uvedeny v příloze č. 1, která je nedílnou součástí tohoto rozhodnutí.

Nový mapový zakres společné hranice honiteb je uveden v příloze č. 2, která je nedílnou součástí tohoto rozhodnutí (4 listy).

Tato změna nabývá účinnosti dnem nabytí právní moci tohoto rozhodnutí.

ODŮVODNĚNÍ:

Dne 17.02.2015 obdržel zdejší úřad žádost podanou HS Stříbro o povolení změny honiteb z důvodů řádného mysliveckého hospodaření. Navrženou změnou jsou dotčeny honitby č.91 Svojšíň les, jejímž držitelem jsou Lesy České republiky, s.p., a č. 45 Stříbro, jejímž držitelem je HS Stříbro. Dne 20.07.2015 vydal zdejší úřad pod č.j. 237/ŽP/15 první rozhodnutí ve věci, jímž požadovanou změnu honiteb Stříbro a Svojšíň les povolil. Toto rozhodnutí bylo dne 25.08.2015 napadeno odvoláním uživatele honitby Svojšíň les Mysliveckým spolkem Svojšíň – Les. Odvolací správní orgán rozhodnutím č.j. ŽP/9514/15 ze dne 11.11.2015 napadené rozhodnutí městského úřadu zrušil a věc mu vrátil k novému projednání.

Dne 25.05.2016 bylo zdejším úřadem vydáno pod č.j. 11/ŽP/16 nové rozhodnutí ve věci, kterým správní orgán povolil změnu společné hranice honiteb Stříbro a Svojšíň les v rozsahu, na kterém se dohodli držitelé obou dotčených honiteb na ústním jednání konaném dne 20.01.2016. Toto rozhodnutí bylo dne 14.06.2016 opět napadeno odvoláním Mysliveckého spolku Svojšíň – Les. Odvolací správní orgán vydal dne 21.10.2016 pod č.j. ŽP/13691/16 rozhodnutí, kterým opět zrušil rozhodnutí vydané zdejším úřadem a věc vrátil k novému projednání. Rozhodnutí krajského úřadu nabylo právní moci dne 07.11.2016, spis obdržel zdejší úřad zpět dne 10.11.2016.

Písemností č.j. 1885/ŽP/16 ze dne 25.11.2016 správní orgán oznámil účastníkům pokračování řízení a protože neprováděl další dokazování, umožnil jim rovnou vyjádřit se k podkladům rozhodnutí ve stanovené čtrnáctidenní lhůtě. Ve stanovené lhůtě se žádný z účastníků nevyjádřil, ani nebyla podaná žádná námítka či připomínka k řízení.

Správní orgán odstranil veškerá pochybení, kterých se dle rozhodnutí krajského úřadu o odvolání ze dne 21.10.2016 v předcházejícím řízení dopustil. Vymezil nově okruh účastníků řízení s tím, že zahrnul do tohoto okruhu pana Karlíka Vladislava (LV 376) a pana Krajčíka Rostislava (LV 445), jež byli v předchozím řízení opomenuti a nového vlastníka Farmu Racov s.r.o. (LV 324), který nabyl pozemky v průběhu předcházejícího řízení od pana Malkovského Pavla. V případě pana Malkovského pak rozhodl, že není účastníkem řízení, protože v dotčeném území již nevlastní žádné pozemky (usnesením č.j. 1883/ŽP/16 ze dne 23.11.2016(nabylo právní moci dne 15.12.2016), které je součástí spisu). Do řízení zahrnul také opomenuté honební pozemky, na které byl krajským úřadem upozorněn.

Při rozhodování ve věci vycházel správní orgán z podkladů a důkazů, které za celou dobu trvání řízení obdržel. Správní orgán má za stěžejní tu skutečnost, že dne 20.01.2016 proběhlo ústní jednání, na které se dostavili zástupci držitelů obou honiteb (HS Stříbro a Lesů České republiky, s.p.), uživatelů obou honiteb (M.S. Stříbro o.s., a Mysliveckého spolku Svojšíň – Les) a dále významných vlastníků města Černošín a obce Svojšíň. Účastníci ústního jednání po projednání různých variant došli ke shodě, a to: hranice povede z obce Svojšíň po komunikaci na město Černošín, z které se stáčí západně, jak je popsáno v popisu hranic, až k potoku, po kterém pokračuje až na původní hranici do Ostrovců. Součástí dohody bylo i začlenění enklávy zemědělských pozemků západně od obce Ostrovce do honitby č. 91 Svojšíň les, která je v ústí široká přibližně 50 m a zasahuje do lesního porostu. Návrh byl zakreslen do mapového podkladu a zákres zúčastněné strany odsouhlasily a podepsaly.

Proces rozhodování o změně honiteb podle § 31 odst. 1 a 2 zákona podrobně popsal ve svém rozhodnutí o odvolání ze dne 21.10.2016 krajský úřad a zdejší úřad je tímto názorem vázán a odkazuje na něj. Podle tohoto názoru správní orgán návrh, na němž se shodli držitelé obou honiteb na jednání, konaném dne 20.01.2016, taky posuzoval a opět navrženou změnu povolil.

Nová hranice honiteb vede nejdříve po hranici intravilánu obce a poté po silnici Svojšíň - Černošín, narovná se a je zřetelná, v terénu nezaměnitelná a odstraňuje enklávy zemědělských pozemků nad obcí Svojšíň nevhodné k výkonu práva myslivosti (do 200 m od hranice sousední honitby nelze umisťovat žádná myslivecká zařízení a lovit na čekané).

V další části, kdy se hranice stáčí ze silnice přes pozemky p.č. 129/1, p.č. 130/1 p.č. 304/2 a p.č. 304/3 v k.ú. Svojšíň na hranu pozemku p.č. 229/1 k.ú. Svojšíň a dále pokračuje po hranici pole - les , až k



parcele p.č 1088 k.ú .Ostrovce (koryto vodního toku), zůstala hranice v podstatě nezměněna, až na zarovnání výběžku lesa, který zasahoval do honitby č. 45 Stříbro. I v této části by bylo možné hranici upravit mnohem lépe, jak opět uvedl krajský úřad, ale správní orgán je vázán návrhem držitelů honiteb a proto nemohl sám určit hranici lepší. Městský úřad taky nesouhlasí s tvrzením žadatele, že pozemky začleněné do honitby na základě změny vlastnických vztahů nelze zahrnout do změny z důvodů řádného mysliveckého hospodaření, důvody opět popsal krajský úřad.

Dále hranice pokračuje po vodním toku, až na původní hranici na okraji lesa pod obcí Ostrovce. V této části povolením změny zanikly nevhodné enklávy, kdy výběžky lesa zasahovaly do sousední honitby č. 45 Stříbro a hranici tvořilo rozhraní pole-les. Hranice se napřímila.

Poslední změnou hranic je zarovnání úzké enklávy zemědělských pozemků západně od obce Ostrovce, která zasahovala do honitby Svojší les. V této části se hranice vyrovnala a enkláva byla zahrnuta do výše citované honitby. Tato změna byla součástí dohody mezi uživateli a správní orgán toto ujednání akceptoval.

Navrženou hranici správní orgán posuzoval i z hlediska rozsahu změny, která je zákonem stanovena na maximálně 10 procent menší z honiteb dotčených změnou. Z výroku tohoto rozhodnutí je zřejmé, že původní výměra u územně menší honitby Svojší les činila 608 ha a po změně její výměra poklesne o cca 35 ha, což je méně než 10% původní výměry. Tato změna je tedy v souladu i s § 31 odst. 3 zákona.

Ustanovení § 31 odst. 2 zákona jednoznačně upřednostňuje dohodu držitelů dotčených honiteb. Správní orgán do dohodnutého uspořádání hranic nezasahoval, s přihlédnutím k tomu, že se jedná o řízení návrhové. Z tohoto důvodu nemohl sám změnit „středovou“ část společné hranice, která není řešena optimálně. Úpravu, kterou ve středové části navrhl krajský úřad jako optimální v odůvodnění rozhodnutí ze dne 21.10.2016, si držitelé honiteb neosvojili a svůj návrh v průběhu řízení tímto způsobem nedoplnili.

Celkově provedenou změnou se dle názoru zdejšího úřadu hranice honiteb z větší části narovнала, vytvořil se prostor pro lepší umístění mysliveckých zařízení jak k lovu, tak i pro přikrmování zvěře a péči a ni. To přispěje k odstranění škod na přilehlých polnostech, na kterých je obtížné provádět lov bez umístění mysliveckých zařízení v době vegetace až do sklizně. Nová hranice by tak měla mít kladný vliv i na snížení stavů nenormované zvěře v dané lokalitě, které jsou vysoké. Hranice honiteb bude v terénu více zřetelná a nebude zde docházet k opakovaným pochybením ze strany uživatelů obou honiteb při umístění mysliveckých zařízení, které již v minulosti správní orgán řešil.

Na základě výše uvedených skutečností správní orgán rozhodl tak, jak je uvedeno ve výroku tohoto rozhodnutí.

POUČENÍ ÚČASTNÍKŮ

Proti tomuto rozhodnutí je možné se odvolat do 15 dnů ode dne jeho oznámení ke Krajskému úřadu Plzeňského kraje, podáním učiněným u zdejšího úřadu podle § 81, § 82 a § 83 zákona č.500/2004 Sb., správní řád, v platném znění. Začátek lhůty pro podání odvolání je stanoven na následující den po doručení tohoto rozhodnutí.

Ing. Da [redacted] Sc.
vedoucí odboru ŽP



obdrží do datové schránky:

Obec Svojšín, Svojšín 135, 34901 Svojšín, IČ-00260215

Lesy České republiky, s.p., Přemyslova 1106/19, 50008 Hradec Králové - Nový Hradec Králové, IČ-42196451

Státní pozemkový úřad, Husinecká 1024/11a, 13000 Praha - Žižkov, IČ-1312774

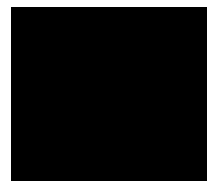
Úřad pro zastupování státu ve věcech majetkových, Rašínovo nábřeží 69797111 390/42, 12800 Praha - Nové Město, IČ- 69797111

Město Černošín, nám. 1. máje 62, 34958 Černošín, IČ- 00259772

Farma Racov s.r.o., Racov 58, Staré Sedlo, 34802 Bor u Tachova, IČ-27969797

obdrží na dodejku do vlastních rukou:

[REDACTED]
[REDACTED]
[REDACTED],
Myslivecký spolek Svojšín – Les, Svojšín 23, 34901 Stříbro
HS Stříbro, Dukelská ul. - farma, 34901 Stříbro,
M.S. Stříbro, o.s., Dukelská 1617, 34901 Stříbro
[REDACTED]
[REDACTED]
[REDACTED]
[REDACTED]



ZAČLENĚNO DO HONITBY Č. 91 SVOJŠÍN LES

k.ú. Svojšín

LV	vlastník	p.č	výměra	lesní	zemědělská	ostatní
1	obec Svojšín	124/1	2733		2733	
311	Plzák	124/2	7941		7941	
324	Farma Racov s.r.o.	128	2371		2371	
311	Plzák	129/1 (část)	8053		8053	
1	obec Svojšín	129/2	20		20	
1	obec Svojšín	130/2	1513			1513
1	obec Svojšín	229/2	8726	8726		
1	obec Svojšín	233	252		252	
1	obec Svojšín	235	1790		1790	
1	obec Svojšín	236	629		629	
1	obec Svojšín	237	1097		1097	
1	obec Svojšín	304/4	10248			10248
1	obec Svojšín	304/5	712			712
1	obec Svojšín	304/9	399			399
1	obec Svojšín	304/2 (část)	1174		1174	
Celkem			47658	8726	26060	12872

k.ú. Ostrovce

LV	vlastník	p.č	výměra	lesní	zemědělská	ostatní
1	město Černošín	1841/1	5831		5831	
1	město Černošín	1841/2	3368		3368	
1	město Černošín	1841/3	6439		6439	
1	město Černošín	1841/4	5819		5819	
1	město Černošín	2102/2	414			414
Celkem			21871		21457	414

ZAČLENĚNO DO HONITBY Č. 45 STŘÍBRO

k.ú. Ostrovce

LV	vlastník	p.č	výměra	lesní	zemědělská	ostatní
1	město Černošín	911	453			453
1	město Černošín	968/3	400			400
1	město Černošín	1000	4477	4477		
1	město Černošín	1020/2	7967		7967	
611	Plzák	1022	1601		1601	
69	Lesy České republiky, s.p.	1030	651	651		
69	Lesy České republiky, s.p.	1032	1043	1043		
1	město Černošín	1033	450	450		
69	Lesy České republiky, s.p.	1034/1	10019	10019		
1	město Černošín	1034/2	3503	3503		
69	Lesy České republiky, s.p.	1034/3	1607	1607		
1	město Černošín	1034/4	28371	28371		
69	Lesy České republiky, s.p.	1034/5	3626	3626		
1	město Černošín	1034/6	18101	18101		
69	Lesy České republiky, s.p.	1034/7	1021	1021		
1	město Černošín	1034/8	7768	7768		
1	město Černošín	1034/9	12548	12548		
1	město Černošín	1034/10	1604	1604		
69	Lesy České republiky, s.p.	1034/11	1423	1423		
1	město Černošín	907/3	902			902
1	město Černošín	996	380	380		
1	město Černošín	968/9	7788			7788
1	město Černošín	968/8	25	25		
611	Plzák	968/2	451			451
Celkem			116179	96617	9560	9994

Příloha č. 1 k rozhodnutí č.j. 29/ŽP/17 ze dne 16.01.2017

k.ú. Svojšíň

LV	vlastník	p.č	výměra	lesní	zemědělská	ostatní
12	Lesy České republiky, s.p.	154/1	12165	12165		
1	obec Svojšíň	156/1	21561			21561
376	Karlík	156/5	108			108
311	Plzák	195/3	1462		1462	
10002	SPÚ	71/5	1473			1473
429		71/15	60042		60042	
1	obec Svojšíň	622/1	4909		4909	
1	obec Svojšíň	623	580			580
1	obec Svojšíň	625	894			894
1	obec Svojšíň	629/1	1667			1667
12	Lesy České republiky, s.p.	630/2	3233	3233		
445	Krajčlík	630/3	813		813	
12	Lesy České republiky, s.p.	630/4	651	651		
12	Lesy České republiky, s.p.	630/6	601	601		
1	obec Svojšíň	631/2	1201		1201	
431		641/1	72309		72309	
1	obec Svojšíň	641/2	1774		1774	
431		641/3	2691		2691	
1	obec Svojšíň	641/4	798			798
10002	SPÚ	641/7	4610		4610	
376	Karlík	641/8	1075		1075	
324	Farma Racov s.r.o.	641/11	209		209	
1	obec Svojšíň	641/12	31712		31712	
1	obec Svojšíň	641/15	1274		1274	
1	obec Svojšíň	641/17	2534		2534	
1	obec Svojšíň	641/18	217		217	
1	obec Svojšíň	642/1	8911			8911
1	obec Svojšíň	642/9	306			306
431		648/1	12092		12092	
324	Farma Racov s.r.o.	649	410			410
12	Lesy České republiky, s.p.	655/1	20246	20246		
1	obec Svojšíň	655/2	445		445	
12	Lesy České republiky, s.p.	661	1079	1079		
1	obec Svojšíň	663	877			877
10002	SPÚ	1099/4	2879			2879
12	Lesy České republiky, s.p.	257/2 (část)	5510	5510		
12	Lesy České republiky, s.p.	154/2	1694	1694		
474	Zeman	130/1 (část)	5017			5017
1	obec Svojšíň	71/14	258			258
1	obec Svojšíň	667/3	6268			6268
1	obec Svojšíň	622/2	1558		1558	
60000	Úřad pro zastupování státu	304/3 (část)	1537			1537
270	Válek	178	6637		6637	
Celkem			306207	45179	207564	53544

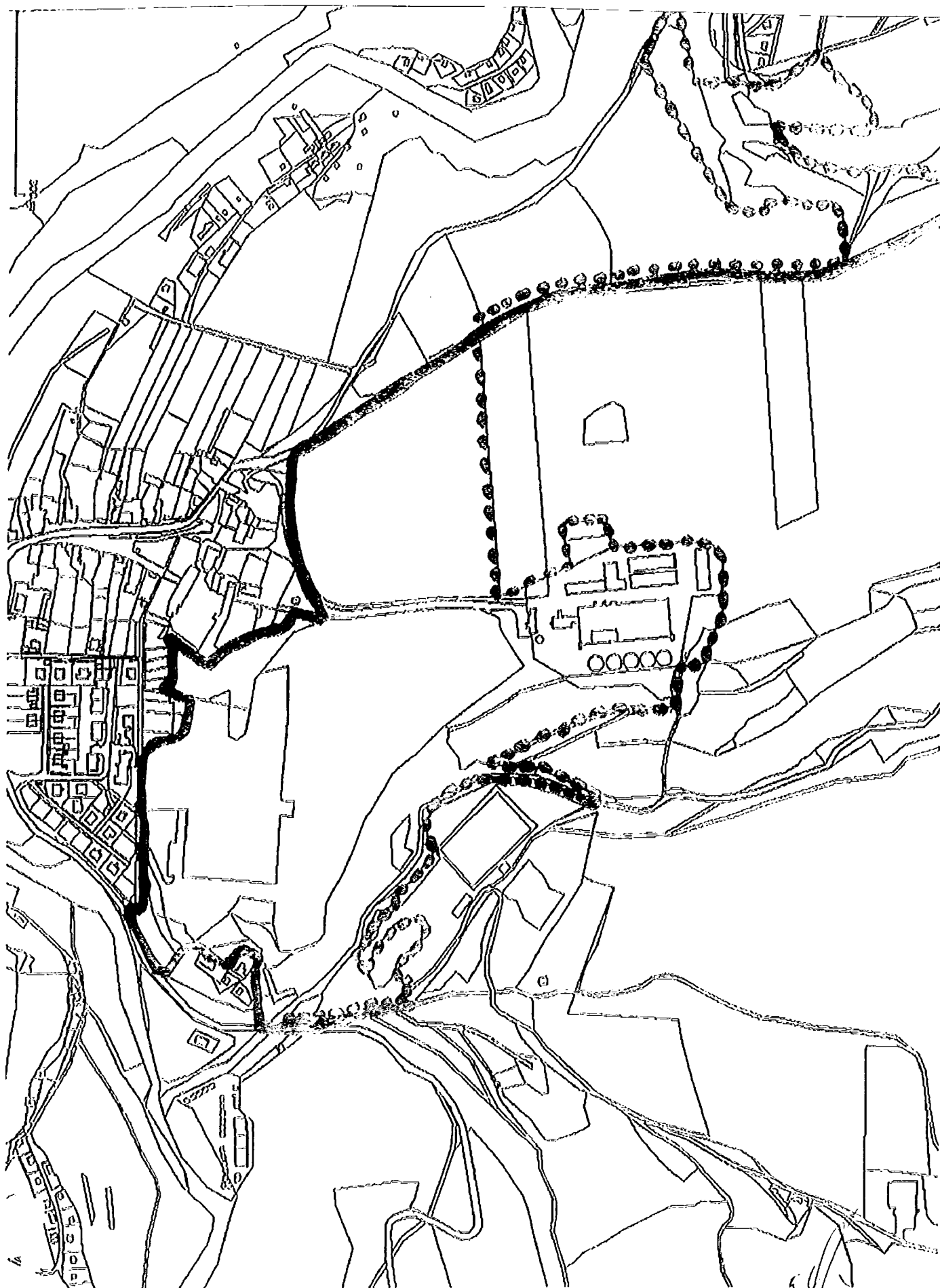
ZAČLENĚNO DO HONITBY Č. 91 SVOJŠÍN LES

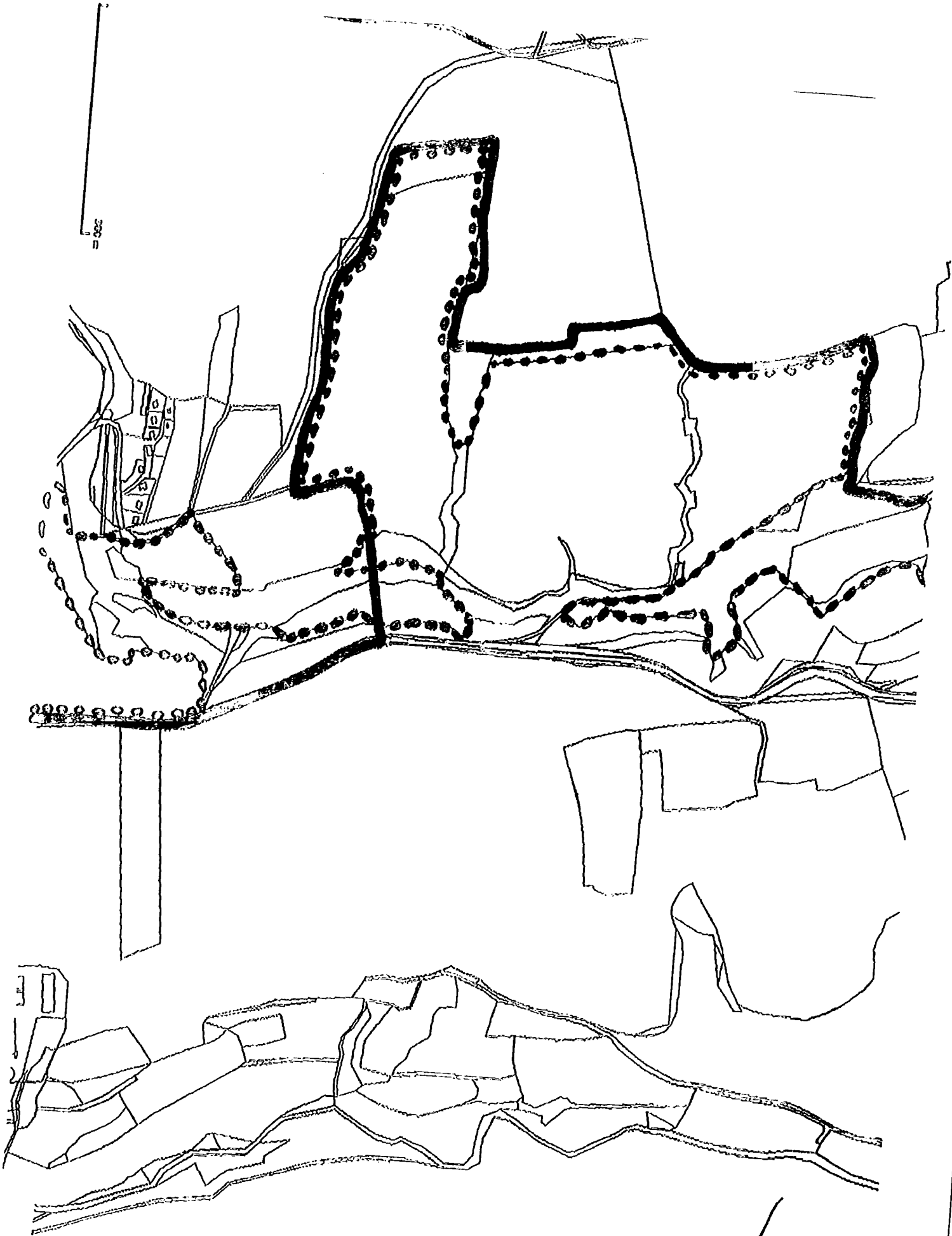
	celkem	lesní	zemědělská	ostatní
k.ú. Ostrovce	21871		21457	414
k.ú. Svojšíň	47658	8726	26060	12872
Celkem	69529	8726	47517	13286

ZAČLENĚNO DO HONITBY Č. 45 STŘÍBRO

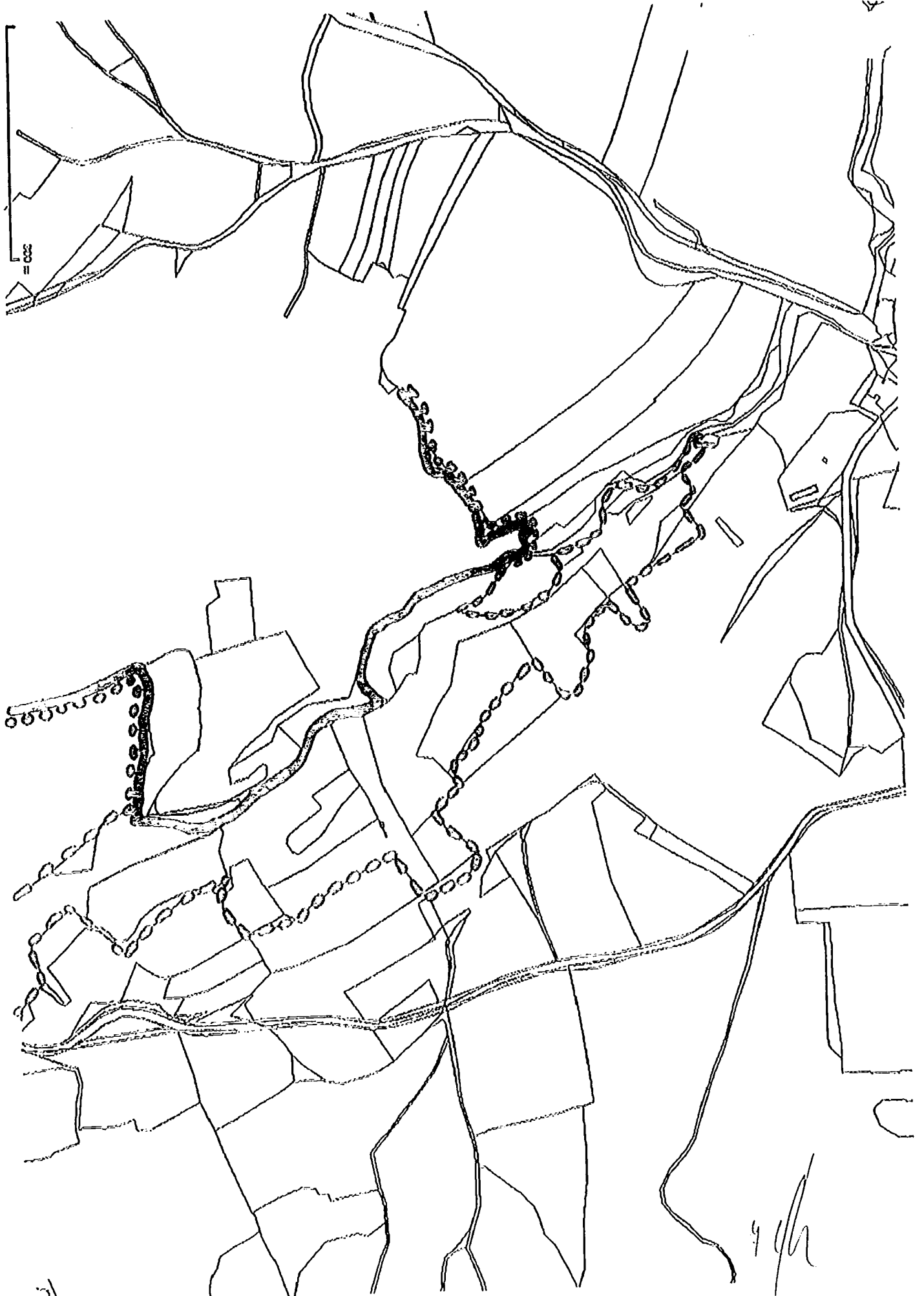
	celkem	lesní	zemědělská	ostatní
k.ú. Ostrovce	116179	96617	9568	9994
k.ú. Svojšíň	306207	45179	207564	53544
Celkem	422466	141796	217132	63538

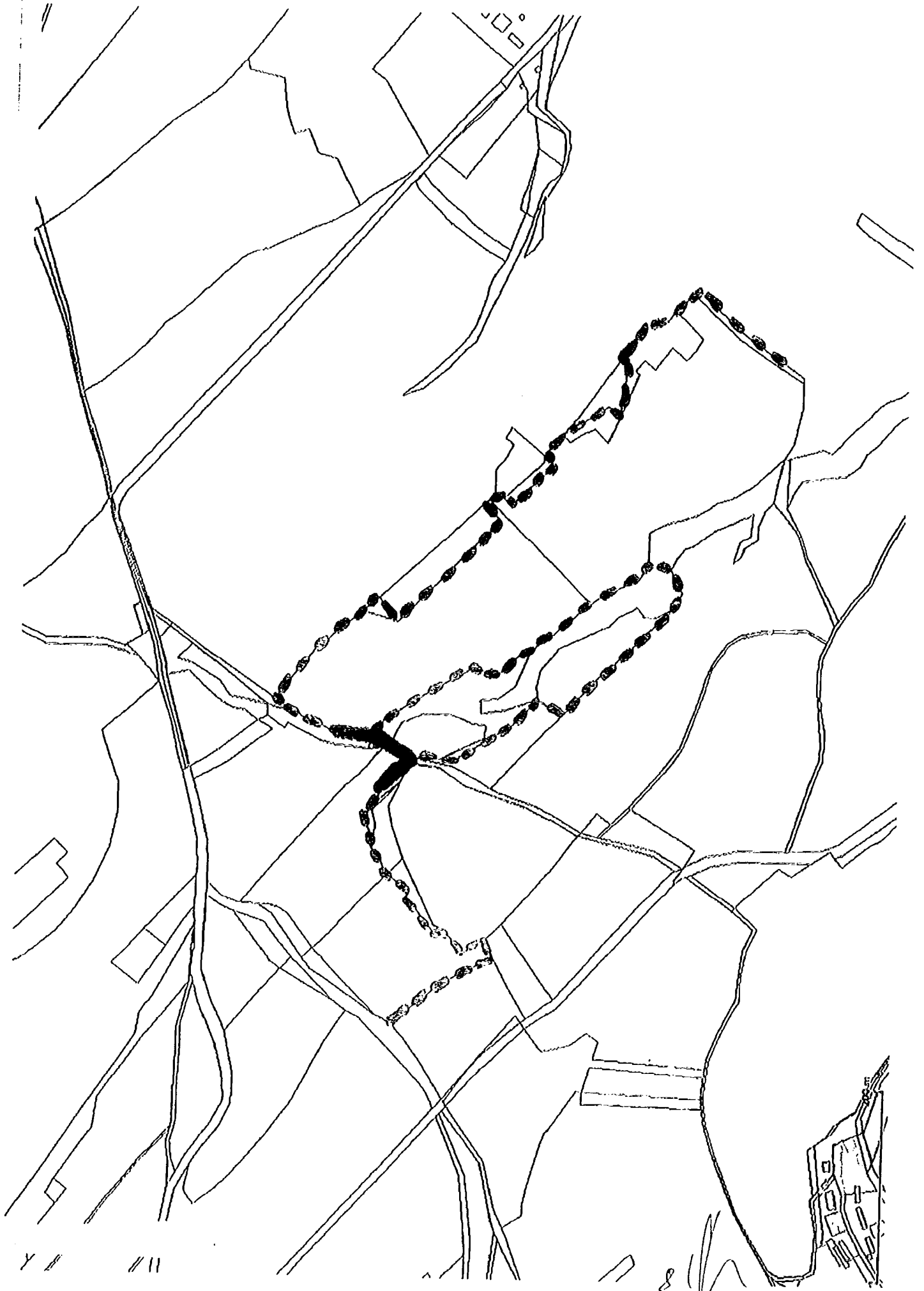
PŘÍLOHA Č.2 K ROZHODNUTÍ Č.J.27/ŽP/17 ZE DNE 16.01.2017





6/1/2





ODBOR ŽIVOTNÍHO PROSTŘEDÍ

Škroupova 18, 306 13 Plzeň

Naše č. j.: ŽP/4711/17
Spis. zn.: ZN/996/ŽP/17
Počet listů: 9
Počet příloh: 0
Počet listů příloh: 0

Vyřizuje:

Tel.:

E-mail:

KRAJSKÝ ÚŘAD

V Plzni dne 14. 8. 2017

29. 5. 2017

ROZHODNUTÍ

Krajský úřad Plzeňského kraje, odbor životního prostředí (*dále jen „krajský úřad“*), jako příslušný odvolací orgán podle ust. § 67 odst. 1 písm. a) zákona č. 129/2000 Sb., o krajích (krajské zřízení), ve znění pozdějších předpisů, a podle ust. § 89 odst. 1 zákona č. 500/2004 Sb., správní řád, ve znění pozdějších předpisů (*dále jen „správní řád“*), přezkoumal na základě odvolání podaného dne 03.02.2017 uživatelem vlastní honitby Svojšíň les Mysliveckým spolkem Svojšíň – Les, IČO: 18253776, se sídlem Svojšíň 23, 349 01 Stříbro (*dále jen „MS Svojšíň - Les“*), napadené rozhodnutí Městského úřadu Stříbro, odboru životního prostředí (*dále jen „městský úřad“*), ze dne 16.01.2017, čj. 29/ŽP/17, kterým byla dle § 31 odst. 1 a 2 zákona č. 449/2001 Sb., o myslivosti, ve znění pozdějších předpisů (*dále jen „zákon o myslivosti“*), povolena změna společenstevní honitby č. 45 Stříbro a vlastní honitby č. 91 Svojšíň les vyrovnáním hranic, a po provedeném odvolacím řízení rozhodl takto:

odvolání MS Svojšíň - Les se podle § 90 odst. 5 správního řádu zamítá a odvoláním napadené rozhodnutí městského úřadu ze dne 16.01.2017, čj. 29/ŽP/17, se potvrzuje.

Účastníky správního řízení dle § 27 odst. 1 písm. a) správního řádu jsou:

Obec Svojšíň, IČO: 00260215, Svojšíň 135, 349 01 Stříbro,
zast. Josefem Němcem, nar. 25.05.1976, Svojšíň 119, 349 01 Stříbro,
Lesy České republiky, s.p., IČO: 42196451, Přemyslova 1106/19,
Nový Hradec Králové, 500 08 Hradec Králové,
Státní pozemkový úřad, IČO: 01312774, Husinecká 1024/11a, Žižkov,
130 00 Praha 3,
Úřad pro zastupování státu ve věcech majetkových, IČO: 69797111,
Rašínovo nábřeží 390/42, Nové Město, 128 00 Praha 2,
Město Černošín, IČO: 00259772, nám. 1. máje 62, 349 58 Černošín,
Farma Racov s.r.o., IČO: 27969797, Racov 58, Staré Sedlo, 348 02 Bor u Tachova,

Myslivecký spolek Svojšíň – Les, IČO: 18253776, Svojšíň 23, 349 01 Stříbro,
M.S. Stříbro, o.s., IČO: 02661349, Dukelská 1617, 349 01 Stříbro,

městskému úřadu k novému projednání. Zásadním nedostatkem meritorního rozhodnutí městského úřadu ze dne 20.07.2015, pro nějž musel krajský úřad zvolit postup dle § 90 odst. 1 písm. b) správního řádu, byla zejména absence odůvodnění odpovídajícího ust. § 68 odst. 3 správního řádu, kdy městský úřad úplně rezignoval na vysvětlení důvodů pro své rozhodnutí požadavku HS Stříbro vyhovět. Přitom zásady řádného mysliveckého hospodaření, podle nichž byl městský úřad v řízení podle § 31 odst. 1 až 3 správního řádu povinen postupovat, jsou neurčitým právním pojmem, který není nikde v zákoně definován. To minimálně znamená, že správní orgán musí nejprve tento pojem náležitě vyložit a následně také aplikovat na konkrétní případ. Protože toto městský úřad neučinil, pro krajský úřad bylo rozhodnutí ve věci prakticky nepřezkoumatelné. Dalším, neméně závažným pochybením městského úřadu bylo nepřesné stanovení výčtu honebních pozemků dotčených provedenou změnou; řadu pozemků městský úřad úplně opomněl a naopak některé do výčtu zařadil nad rámec provedené změny, což mělo v důsledku negativní vliv nejen na správné stanovení nových výměr obou honiteb, ale rovněž na právní jistotu vlastníků všech těchto honebních pozemků, kteří byli městským úřadem uvedeni v omyl. Neodstranitelnou procesní vadou, kterou městský úřad zatížil celé správní řízení, bylo rovněž opomenutí vlastníků změnou dotčených honebních pozemků, s nimiž městský úřad nejednal jako s účastníky řízení. Krom těchto zásadních pochybení způsobujících nezákonnost rozhodnutí ze dne 20.07.2015 zjistil krajský úřad ještě další chyby, na které městský úřad upozornil - ať už se jednalo o nesprávné označení jednoho z účastníků řízení (M.S. Stříbro, o.s.), způsob, jakým městský úřad přerušil správní řízení či zavádějící užití slova „provedl“ ve výroku rozhodnutí - změna podle § 31 odst. 1 až 3 zákona o myslivosti je totiž vždy povolována (na rozdíl od změny honiteb podle § 31 odst. 4 uvedeného právního předpisu, kterou správní orgán vždy provede). Krom uvedeného vyslovil krajský úřad již v tomto rozhodnutí o odvolání právní názor na změnu honiteb z titulu dodržování zásad řádného mysliveckého hospodaření, kterým byl městský úřad v dalším řízení vázán.

Městský úřad pokračoval ve správním řízení, v němž už jako s účastníky nově jednal i s vlastníky dotčených honebních pozemků. V rámci řízení opět svolal ústní jednání, které se uskutečnilo dne 20.01.2016 a krom zástupců držitelů a uživatelů obou honiteb se ho zúčastnili zástupci obce Svojsín a města Černošín. Z obsahu protokolu vyplývá, že se zástupci držitelů a uživatelů obou honiteb shodli na novém vedení společné hranice; ta byla zakreslena do katastrální mapy, a účastníci jednání tuto dohodu podepsali (podepsaný mapový zakres s nově vyznačeným průběhem části společné hranice je součástí spisu).

Usnesením čj. 11/ŽP/16 ze dne 15.02.2016 městský úřad stanovil účastníkům řízení patnáctidenní lhůtu k uplatnění práva vyjádřit se před vydáním rozhodnutí k jeho podkladům ve smyslu § 36 odst. 1 a § 36 odst. 3 správního řádu. Tohoto práva využil předseda MS Svojsín – Les, který ve svém vyjádření zpochybnil dohodnutou hranici, a zároveň uplatnil námitku podjatosti oprávněné úřední osoby. Vedoucí odboru životního prostředí městského úřadu se s námitkou podjatosti vypořádala sdělením čj. 5490/16-STRIBRO,403/ŽP/16 ze dne 14.03.2016, jehož prostřednictvím MS Svojsín – Les informovala, že k námitce nemohla nepřihlídnout, neboť nebyla uplatněna bez zbytečného odkladu. Současně uvedla, že důvody pro vyloučení p. Steinera coby oprávněné úřední osoby v daném řízení neshledala ani z moci

úřední. Usnesením čj. 11/ŽP/16 ze dne 11.04.2016 městský úřad stanovil účastníkům novou lhůtu k vyjádření se k podkladům rozhodnutí. Poté se již žádný z účastníků k věci nevyjádřil, pouze dne 17.04.2016 se k nahlédnutí do spisu dostavil předseda MS Svojšín - Les pan Martin Čížek a vyžádal si kopii mapového podkladu se zákresem hranice dohodnuté na jednání konaném dne 20.01.2016.

Dne 25.05.2016 vydal městský úřad pod čj. 11/ŽP/16 v pořadí druhé rozhodnutí ve věci, kterým povolil změnu společné hranice honiteb Stříbro a Svojšín les podle § 31 odst. 1 a 2 zákona o myslivosti tak, jak se na ní dohodli držitelé obou dotčených honiteb na ústním jednání konaném dne 20.01.2016. V důsledku tohoto vyrovnání hranice vzrostla v konečném součtu výměra honitby Stříbro o 32,0369 ha a o tutéž výměru byla ponížena celková výměra honitby Svojšín les. Ve výroku rozhodnutí městský úřad dále uvedl novou výměru obou dotčených honiteb v členění dle kultur a slovní popis nové společné hranice v částech dotčených změnou. Rovněž odkázal na přílohy č. 1 a 2 coby nedílné součásti rozhodnutí, obsahující výčet a výměry předmětných honebních pozemků a mapové zákresy nové společné hranice. V závěru výrokové části městský úřad uvedl, že změna nabude účinnosti dnem nabytí právní moci rozhodnutí.

Dne 30.05.2016 se uživatel a držitel honitby Stříbro vzdali práva na odvolání. **Odvolání proti rozhodnutí městského úřadu však podal dne 14.06.2016 MS Svojšín – Les. Na základě odvolání krajský úřad rozhodnutím čj. ŽP/13691/16 ze dne 21.10.2016 napadené rozhodnutí městského úřadu zrušil a věc vrátil prvoinstančnímu správnímu orgánu k novému projednání. Přestože krajský úřad shledal rozhodnutí městského úřadu z pohledu merita věci správným, tj. důvody pro povolení dohodnuté změny byly dle odvolacího orgánu v daném případě naplněny, zjistil současně chyby převážně procesního charakteru, které mu znemožnily odvolání zamítnout a napadené rozhodnutí potvrdit. Zásadní procesní vadou, kterou nemohl krajský úřad zhojit v odvolacím řízení, bylo opět opomenutí některých účastníků. Tato vada přímo souvisela s dalším zjištěným pochybením - rozsah povolené změny daný výčtem pozemků neodpovídal jejímu grafickému znázornění. Přesněji řečeno, městský úřad opět opomněl do výčtu změnou dotčených honebních pozemků zahrnout některé pozemky, a některé naopak do výčtu zahrnul nad rámec povolované změny, čímž způsobil zjevný rozpor mezi jednotlivými částmi napadeného rozhodnutí. Uvedené pochybení tak mělo negativní vliv nejen na stanovení nových výměr obou honiteb, ale rovněž na právní jistotu vlastníků honebních pozemků. Závěrem pak krajský úřad upozornil prvoinstanční správní orgán na nesrovnalosti ve slovním popisu a zákresu nové hranice a trvajícím nesprávné označování některých účastníků správního řízení, čehož je třeba se napříště vyvarovat. V dalším řízení tak měl městský úřad nejprve upravit okruh účastníků řízení s ohledem na aktuální výčet skutečně dotčených honebních pozemků a umožnit těmto účastníkům v řízení uplatnit veškerá jejich práva. Poté měl městský úřad návrh na změnu honiteb znovu posoudit, zohlednit všechny aktuální skutečnosti a posléze ve věci rozhodnout ve smyslu právního názoru vysloveného krajským úřadem v odůvodnění rozhodnutí o odvolání. A především se vyvarovat chyb, které jsou mu krajským úřadem opakovaně vytýkány.**

V souladu se závazným právním názorem městský úřad v dalším řízení také postupoval. Nejprve aktualizoval výčet účastníků řízení, jimž písemností

čj. 1882/ŽP/16 ze dne 25.11.2016 oznámil pokračování v řízení. Zároveň účastníkům sdělil, že nebude v řízení provádět další dokazování, a rovnou jim proto umožnil vyjádřit se k podkladům rozhodnutí ve smyslu § 36 odst. 3 správního řádu. Tohoto práva žádný z účastníků do vydání rozhodnutí nevyužil.

Dne 16.01.2017 vydal městský úřad pod čj. 29/ŽP/17 zatím poslední rozhodnutí ve věci, které je předmětem tohoto odvolacího řízení. Jím opět povolil změnu společné hranice honiteb Stříbro a Svojšíň les podle § 31 odst. 1 a 2 zákona o myslivosti tak, jak se na ní dohodli držitelé obou dotčených honiteb na ústním jednání konaném dne 20.01.2016. V důsledku tohoto vyrovnání hranice vzrostla v konečném součtu výměra honitby Stříbro o 35,2937 ha a o tutéž výměru byla ponížena celková výměra honitby Svojšíň les. Ve výroku rozhodnutí městský úřad také uvedl novou výměru obou dotčených honiteb v členění dle kultur a slovní popis nové společné hranice v částech dotčených změnou. Součástí rozhodnutí jsou opět přílohy č. 1 a 2, které obsahují výčet a výměry předmětných honebních pozemků a mapové zákresy nové společné hranice. Změna má nabýt účinnosti dnem nabytí právní moci rozhodnutí.

V odůvodnění městský úřad nejprve stručně popsal průběh správního řízení a podklady, z nichž při rozhodování vycházel. Zmínil, že odstranil chyby, které mu byly krajským úřadem v předcházejících fázích řízení vytýkány, aktualizoval okruh účastníků řízení a výčet honebních pozemků, které jsou předmětem posuzované změny. Při hodnocení merita věci, tj. zkoumání existence důvodů pro povolení dohodnuté změny, městský úřad vycházel ze závazného právního názoru vysloveného krajským úřadem v rozhodnutí o odvolání ze dne 21.10.2016, na který v odůvodnění svého rozhodnutí také výslovně odkázal. Za zcela zásadní pro samotné rozhodnutí ve věci městský úřad nadále považoval dohodu držitelů obou dotčených honiteb, k níž došlo na ústním jednání konaném dne 20.01.2016, a v jejíchž intencích byla také změna nakonec povolena. Celkový rozsah povolené změny činí cca 35 ha (42 ha ku 7 ha přesouvaných honebních pozemků), a nedosahuje tak s ohledem na výměru menší z obou dotčených honiteb maximálního limitu uvedeného v ust. § 31 odst. 3 zákona o myslivosti. Nově navrženou hranici městský úřad posoudil v několika částech, v nichž vždy provedl srovnání se stavem dosavadním. Jižní a severní část nové hranice shledal městský úřad jednoznačně přínosnou – hranice se v těchto úsecích zásadně napřímí, stane se zřetelnou a především zaniknou četné enklávy, které dosavadní hranice vytvářela, a které jsou absolutně nevhodné k výkonu práva myslivosti. Stejně pozitivně zhodnotil městský úřad zarovnaní samostatně ležící enklávy zemědělských pozemků, které se doposud nevhodně zařezávaly do honitby Svojšíň les západně od obce Ostrovce. Výhrady měl městský úřad pouze ke střední části upravované hranice (od místa, kde se hranice odklání ze silnice Svojšíň – Černošíň až po její napojení na koryto vodního toku, po němž hranice pokračuje dále ve své severní části), kde prakticky k žádné úpravě nedošlo, vyjma zarovnaní nepatrného výběžku lesa tvořeného částí pozemku p.č. 257/2 v k.ú. Svojšíň; hranice zde nadále vede nevhodně po rozhraní zemědělských a lesních pozemků a v některých částech není dobře zřetelná. Přestože i v této části by bylo možné hranici napřímít a upravit mnohem lépe, městský úřad nemohl sám takovou úpravu provést, neboť změna hranice honiteb podle § 31 odst. 1 až 3 zákona o myslivosti je výhradně řízením návrhovým, přičemž osoby oprávněné k podání návrhu (držitelé dotčených honiteb),

žádnou takovou úpravu v průběhu celého řízení nenavrhl. Městský úřad tedy musel posuzovat úpravu hranice jako celek tak, jak byla navržena, tj. dohodnuta mezi oběma držiteli dotčených honiteb, a přes výše zmíněné výhrady se rozhodl změnu honiteb povolit. Společná hranice se totiž z větší části napřímí, bude v terénu mnohem zřetelnější a dojde rovněž ke zkrácení nevhodného rozhraní pole – les, což bude mít pozitivní dopady na řádný výkon práva myslivosti po obou jejích stranách. Dojde tedy nepochybně ke zlepšení stávajícího stavu, byť se nejedná o řešení úplné a optimální v celé délce společné hranice. V této souvislosti totiž nelze pominout, že povolená změna je výsledkem dohody držitelů zúčastněných honiteb; tu přitom zákon o myslivosti v obdobných případech jednoznačně upřednostňuje.

Dne 03.02.2017 podal MS Svojšín - Les už zmíněné odvolání, jehož prostřednictvím usiluje o to, aby krajský úřad rozhodnutí městského úřadu ze dne 16.01.2017 jako nezákonné zrušil. Návrh na změnu honiteb i odvoláním napadené rozhodnutí mají dle MS Svojšín – Les pouze dvě opodstatnění – omezit rozlohu honitby Svojšín les a zakrýt dřívější protizákonná rozhodnutí. S povolenou změnou MS Svojšín – Les nesouhlasí, neboť jsou mu odebrány další hektary z výměry jeho honitby a nové uspořádání honiteb přináší pouze další komplikace v řádném výkonu práva myslivosti. Jedná se vesměs o složitě dostupné pozemky a celá úprava je naprosto nelogická, neboť nová hranice je nezákonná a nedbá zásad řádného mysliveckého hospodaření. Je nečitelná, z 60 % zarostlá křovinami a stromy, a v úseku Dolanského potoka je po většinu roku zarostlá vysokou travou. V těchto místech je navíc lov z obou stran rokle nemyslitelný z hlediska bezpečnosti střelby, a to kvůli naprosté nepřehlednosti. Nelogický je požadavek nabytí pruhu lesa (stráně) širokého 20 až 100 metrů s téměř 80 % křovisek. S rozhodnutím nelze souhlasit ani proto, že je koncipováno jako dohoda zúčastněných stran, přičemž žádná taková dohoda ze strany MS Svojšín – Les nebyla nikdy uzavřena. Pan Lubomír Kaňka, který se ústního jednání dne 20.01.2016 účastnil, žádnou dohodu odsouhlasit nemohl, neboť není statutárním orgánem spolku (za spolek je oprávněn jednat jen výbor spolku, konkrétně tři jeho členové společně a nerozdílně) a členskou základnou nebyl k takovému úkonu zmocněn. Tato skutečnost musí být městskému úřadu známa, neboť pan Kaňka nepředložil žádnou plnou moc a výslovně správní orgán upozornil, že jeho podpis na dokumentech má pouze potvrzovat jeho účast na jednání, nikoliv souhlas s dohodnutou změnou. A konečně nelze s rozhodnutím souhlasit proto, že mapový zákres hranic je do přiložených pozemkových map nepřehledně zakreslen a není řádně popsán - nemá tudíž žádnou vypovídající hodnotu a do zaběhlých hranic vnáší pouze chaos a nepřehlednost.

Městský úřad písemností čj. 341/ŽP/17 ze dne 20.02.2017 vyrozuměl ostatní účastníky o podaném odvolání a vyzval je, aby se k jeho obsahu ve stanovené pětidenní lhůtě vyjádřili. Tohoto práva využili dva účastníci.

HS Stříbro ve svém vyjádření k odvolání uvádí, že chápe zrušení obou předchozích rozhodnutí městského úřadu pro rozpory se správním řádem, jednání MS Svojšín – Les už ale považuje za obstrukční. Navíc za stavu, kdy krajský úřad ve svém rozhodnutí ze dne 21.10.2016 věc srozumitelně a zákonně vysvětlil. HS Stříbro důrazně upozorňuje, že MS Svojšín – Les není držitelem žádné honitby, tudíž jakékoliv tvrzení o odebrání dalších hektarů z jeho výměry je bezpředmětné. Naopak, držitelé obou honiteb se na povolené změně dohodli. Nově vzniklá hranice

není nečitelná, tvrzení o opaku jsou lživá a jejich jediným cílem je prodlužovat správní řízení. Velmi složitá byla naopak původní hranice, což dokonce vedlo ze strany MS Svojšín – Les k porušení zákona o myslivosti při umístování mysliveckých zařízení. Další lživá tvrzení o snaze omezit výměru honitby Svojšín les či o protizákonné úpravě hranice v minulosti svědčí spíše o tom, že MS Svojšín – Les sám nerespektuje zákon a zřejmě má problém s jeho znalostí. Případně se jeho tvrzení nechají vysvětlit právě jako pokus o obstrukční jednání. Nepravdivě vypovídá MS Svojšín – Les také o účasti p. Kaňky na ústním jednání, který na něj přišel připraven a prezentoval představu uživatele honitby Svojšín les o novém průběhu společné hranice. Oba držitelé k jeho návrhům přihlédli a z následného jednání vyplynula hranice, která byla přítomnými podepsána. Tvrzení o tom, že p. Kaňka nebyl osobou oprávněnou za MS Svojšín – Les jednat, pouze dokládá nynější snahu o anulování již vysloveného souhlasu. Ostatně to, že se zástupci MS Svojšín – Les nedostavili na jednání v odpovídajícím zastoupení je pouze jejich věc, opět to jen dokládá snahu o obstrukční jednání s cílem neodůvodnitelně prodlužovat správní řízení. K námitkám týkajícím se zakresu nové hranice v příloze č. 2 napadeného rozhodnutí HS Stříbro uvedlo, že zřejmě jen MS Svojšín – Les se v mapách nevyzná, ostatní účastníci nic takového nenamítají. Ale i tak je rozhodující slovní popis hranice, mapový zakres je pouze informativním grafickým znázorněním takového podpisu. V uvedené námitce proto HS Stříbro opět vidí obstrukce ze strany MS Svojšín – Les. HS Stříbro považuje napadené rozhodnutí městského úřadu za správně odůvodněné a proto žádá odvolací orgán, aby ho potvrdil.

Druhým účastníkem, který se k odvolání vyjádřil, byla obec Svojšín. Jejím zástupci (místostarosta obce, pověřený k zastupování obce starostou na základě plné moci ze dne 06.03.2017) je známo, že ke změně společné hranice má dojít na základě dohody držitelů honiteb uzavřené dne 20.01.2016 na ústním jednání. Jelikož odvolatelem je uživatel honitby Svojšín les, nikoliv některý z držitelů honiteb, lze usuzovat, že oba držitelé o změnu dále usilují nebo s ní alespoň souhlasí. Je tedy pouze na správním orgánu, aby s ohledem na důvody zmíněné v odvolání MS Svojšín – Les posoudil, zda taková hranice může odpovídat zásadám řádného mysliveckého hospodaření.

Dne 29.03.2017 předal městský úřad odvolání a svůj spisový materiál krajskému úřadu. Co se stanoviska k obsahu odvolání týče, městský úřad konstatoval, že MS Svojšín – Les je pouze nájemcem honitby Svojšín les a opakovaně nebere v úvahu skutečnost, že držitelé honiteb se na úpravě hranice dohodli. Zastupování MS Svojšín – Les panem Kaňkou na ústním jednání konaném dne 20.01.2016 bylo umožněno na základě předložené plné moci udělené předchozím předsedou spolku p. Pavlem Drobňákem; p. Kaňka vyslovil souhlas s dohodnutou změnou a podklad podepsal. Součástí této dohody byla i samostatná změna hranice v lesním komplexu západně od Ostrovců, kdy byla odstraněna nevhodná enkláva zemědělských pozemků zasahujících do lesa. K ostatním námitkám se městský úřad nevyjádřil s tím, že je MS Svojšín – Les neuplatnil bez zbytečného odkladu, tj. v řízení před prvoinstančním správním orgánem.

Krajský úřad v první řadě zkoumal, zda odvolání podala osoba k tomu oprávněná a zda bylo odvolání podáno včas.

Dle § 81 odst. 1 správního řádu může, pokud zákon nestanoví jinak, podat proti rozhodnutí odvolání účastník řízení. MS Svojšín – Les je uživatelem vlastní honitby Svojšín les, která je dotčena navrženou a napadeným rozhodnutím provedenou změnou. V prvoinstančním správním spisu MS Svojšín - Les zcela logicky figuruje ve výčtu účastníků daného správního řízení, ostatně za účastníky řízení jsou uživatelé dotčených honiteb běžně považováni ve všech obdobných řízeních vedených orgány státní správy myslivosti. Z uvedeného vyplývá, že MS Svojšín – Les je osobou oprávněnou odvolání podat.

MS Svojšín – Les bylo rozhodnutí prokazatelně doručeno na adresu sídla dne 18.01.2017 (dle dodejky vložené do spisu), patnáctidenní lhůta pro odvolání tudíž uplynula dne 02.02.2017. Odvolání je sice datováno dnem 01.02.2017, ale podle podacího razítka bylo doručeno městskému úřadu až den po uplynutí lhůty pro odvolání, tj. 03.02.2017. Podle § 40 odst. 1 písm. d) správního řádu je mimo jiné lhůta zachována, je-li posledního dne lhůty podána poštovní zásilka adresovaná věcně a místně příslušnému správnímu orgánu, která obsahuje podání, držitelé poštovní licence. Lze důvodně předpokládat, že tak tomu bylo i v přezkoumávaném případě, byť příslušná poštovní obálka do spisu vložena není. U městského úřadu bylo telefonicky ověřeno, že odvolání obdržel městský úřad skutečně poštou (podle údajů evidovaných v elektronické spisové službě městského úřadu byla zásilka doručena prostřednictvím poskytovatele poštovních služeb). I tak ale ust. § 40 odst. 2 správního řádu stanoví, že se lhůta považuje za zachovanou, dokud se neprokáže opak. Jinak řečeno, odvolací správní orgán nemůže odvolání zamítnout coby opožděné, aniž by byl schopen tuto skutečnost jednoznačně prokázat. Tak je tomu zjevně i v tomto případě, kdy navíc veškeré dostupné informace nasvědčují spíše tomu, že lhůta pro odvolání byla skutečně zachována. S ohledem na uvedené posoudil krajský úřad odvolání také jako včasné.

Krajský úřad přezkoumal soulad napadeného rozhodnutí a řízení, které jeho vydání předcházelo, s právními předpisy a v rozsahu námitek uvedených v odvolání také správnost napadeného rozhodnutí. Na základě zjištění získaných tímto postupem dospěl krajský úřad k závěru odvolání jako nedůvodné zamítnout a napadené rozhodnutí potvrdit. Důvody, které vedly krajský úřad k takovému rozhodnutí, jsou následující.

Hlavní otázkou popsaného správního řízení je bezpochyby posouzení toho, zda zásady řádného mysliveckého hospodaření vyžadují povolení navržené, resp. později dohodnuté změny vyrovnáním společné hranice sousedních honiteb Stříbro a Svojšín les. K zákonnému rámci změny honiteb podle § 31 odst. 1 až 3 zákona o myslivosti se krajský úřad opakovaně podrobně vyjádřil už ve svých předchozích rozhodnutích ze dne 11.11.2015 a ze dne 21.10.2016, přesto považuje za vhodné svůj konzistentní právní názor zopakovat. Zejména proto, že důvody pro zrušení aktuálního rozhodnutí městského úřadu ve věci, které bylo opět napadeno odvoláním MS Svojšín – Les, napotřetí již neshledal.

Způsob, kterým lze měnit honitby z titulu dodržování zásad řádného mysliveckého hospodaření, řeší ust. § 31 odst. 1 až 3 zákona o myslivosti.

Ust. § 31 odst. 1 zákona o myslivosti říká, že vyžadují-li to zásady řádného mysliveckého hospodaření, může orgán státní správy myslivosti povolit změnu honitby vyrovnáváním hranic nebo výměnou honebních pozemků (dále jen "změna honitby"). Při změně honitby se nepřihlíží k územním hranicím obcí, okresů nebo krajů a výměry směřovaných pozemků nemusí být stejné.

Podle § 31 odst. 2 zákona o myslivosti podávají návrh na změnu honitby držitelé dotčených honiteb společně, a to orgánu státní správy myslivosti, do jehož územního obvodu zasahují dotčené honební pozemky největší částí. Nedohodnou-li se vlastníci dotčených honiteb na předložení společného návrhu na změnu honitby, může návrh podat kterýkoliv z nich. Jde-li o společenstevní honitbu, podá návrh honební společenstvo.

A konečně podle § 31 odst. 3 zákona o myslivosti změnu honitby podle odstavců 1 a 2 orgán státní správy myslivosti nepovolí, pokud by vedla ke změně celkové výměry alespoň jedné z dotčených honiteb o více než 10 %. V důsledku změny honitby může klesnout její výměra i pod tímto zákonem stanovenou minimální výměru. Rozhodnutím o změně honitby nezaniká nájem honitby, je-li sjednán.

Z dikce citovaných ustanovení zákona o myslivosti vyplývá, že změnu honiteb lze povolit toliko v případě závažných důvodů, které zákonodárce vyjádřil neurčitým právním pojmem „zásady řádného mysliveckého hospodaření“; ten je proto správním orgánem povinen v odůvodnění každého rozhodnutí nejprve srozumitelně a přezkoumatelným způsobem popsat a následně i aplikovat na konkrétní případ. Krajský úřad svůj konzistentní právní názor na neurčitý právní pojem opakovaně prezentoval, hlavně proto, že městský úřad zůstal této povinnosti zejména v počátcích správního řízení dosti dlužen.

Na rozdíl od změny honitby vyplývající ze změn vlastnictví honebních pozemků, kterou zákon o myslivosti v ust. § 31 odst. 4 upravuje kogentně a správní orgán tudíž nemá na výběr a musí vlastníkem navrženou změnu při splnění všech podmínek provést, změnu honiteb z důvodu řádného mysliveckého hospodaření správní orgán může či nemusí povolit. Rozhodování podle § 31 odst. 1 až 3 zákona o myslivosti je vázáno vždy na správní uvážení příslušného orgánu státní správy myslivosti, který je povinen konkrétní návrh na změnu posoudit s ohledem na vliv na řádné myslivecké hospodaření. Hlavním atributem řádného mysliveckého hospodaření je přitom stav, kdy jsou uspořádáním dotčených honiteb nastaveny předpoklady k řádnému a bezproblémovému výkonu práva myslivosti. Při následných úpravách existujících hranic honiteb podle § 31 odst. 1 až 3 zákona o myslivosti je proto nutné hodnotit každý konkrétní návrh nejen v kontextu vedení stávající a nově navrhované hranice (s ohledem na obecné zásady tvorby honiteb uvedené v § 17 zákona o myslivosti), byť se bude jednat o hledisko nanejvýš důležité, ale také s ohledem na to, jakým způsobem případné povolení změny ovlivní dosavadní výkon práva myslivosti, a to současně ve všech změnách dotčených honitbách. Přitom je nutné vycházet z definic myslivosti a práva myslivosti uvedených v ust. § 2 písm. a) a h) zákona o myslivosti a úpravou hranice směřovat k dosažení účelu tohoto zákona – k řádnému chovu a zachování druhů zvěře volně žijících na území České republiky, k řádné tvorbě a využití honiteb, řádnému užívání honebních pozemků a zlepšování životních podmínek zvěře, regulaci stavů zvěře, provádění lovu zvěře, kontrole ulovené zvěře

a k udržení historické a kulturní úrovně a tradic české myslivosti. Tento ustálený názor krajského úřadu podporuje i jemu známá judikatura, kdy např. Krajský soud v Plzni ve svém rozsudku ze dne 29. května 2007, čj. 30Ca 36/2007 – 72 (krajskému úřadu znám z úřední činnosti) dospěl mimo jiné k závěru, že *pojem zásady řádného mysliveckého hospodaření užitý v § 31 odst. 1 zákona o myslivosti není legálně vymezen. Správní orgán je tak oprávněn, i povinen tento neurčitý právní pojem před jeho aplikací náležitě vyložit (a úvahy, jakými byl veden při této interpretaci, následně uvést v odůvodnění svého rozhodnutí). Zákonu odpovídající výklad neurčitého právního pojmu „zásady řádného mysliveckého hospodaření“ by podle názoru soudu měl zohlednit nejen obecné zásady tvorby honiteb, ale i smysl myslivosti podle zákona o myslivosti...*

Zákon o myslivosti současně stanoví, že výměry směřovaných pozemků nemusí být stejné. Lze tedy povolit úpravu hranice spočívající v přesunu honebních pozemků pouze jedním směrem (z jedné honitby do druhé), avšak každý případ je nutno posuzovat individuálně a zejména v případech, kdy návrh podává pouze jeden z držitelů dotčených honiteb, je třeba dbát na to, aby byl takový zásah do výměry sousední honitby odůvodnitelný a nově navržená společná hranice se jevila jako optimální z pohledu řádného mysliveckého hospodaření. Minimálně proto, že správní orgán je povinen šetřit oprávněné zájmy všech osob, které jsou v postavení účastníků řízení. V každém případě nesmí být objem přesouvaných honebních pozemků větší než 10 % výměry té nejmenší z dotčených honiteb (viz § 31 odst. 3).

Co se osoby navrhovatele změny týče, ust. § 31 odst. 2 zákona o myslivosti jednoznačně upřednostňuje dohodu držitelů dotčených honiteb. Neshodnou-li se držitelé na podání společného návrhu, pak zákon připouští, aby podal návrh kterýkoliv z nich. I v takovém případě je však třeba ctít smysl zákonné úpravy, kterým jsou následné (po uznání honitby) omezené úpravy nevhodně nastavených hranic honiteb. Proto i podstatou návrhu podaného jedním z držitelů musí být změna dotčených honiteb v nezbytně nutném rozsahu, která ale naopak v maximální možné míře zajistí podmínky pro řádné myslivecké hospodaření, resp. zlepšení stávajícího stavu po obou stranách nové hranice. Častou překážkou zákonem upřednostňované dohody totiž bývá neodůvodnitelná snaha držitelů o jednostrannou úpravu stavu ve svůj prospěch, tj. navýšení výměry honitby na úkor honitby sousední, a to i v situacích, kdy se vhodnější řešení přímo nabízí a hranici by bylo možné upravit mnohem lépe (často však za cenu ústupků ze strany obou držitelů). Každopádně řízení dle § 31 odst. 1 až 3 zákona o myslivosti je řízením výhradně návrhovým, tj. orgán státní správy myslivosti nemůže sám řízení zahájit z moci úřední, ale to je zahajováno vždy na návrh (žádost) držitele či držitelů dotčených honiteb. Takto podané žádosti pak může správní orgán buď vyhovět (zcela nebo z části) nebo navrženou změnu nepovolit. V žádném případě není legitimován k tomu, aby sám v rámci správního řízení direktivně určoval, jak má nová hranice vypadat, vždy je vázán konkrétním návrhem držitele či držitelů honiteb. Pakliže k dohodě držitelů dotčených honiteb na podání společného návrhu nedojde a návrh podá pouze jeden z nich, správní orgán může a měl by se v rámci správního řízení pokusit o smírné řešení (§ 5 správního řádu), případně sám za tímto účelem nastinit držitelům honiteb možné varianty řešení. Rozhodnutí o konečné podobě návrhu na úpravu společné hranice je ale i v takovém případě plně v kompetenci jejich držitelů. Výsledný návrh pak správní orgán posoudí s ohledem na to, zda takto navrženou úpravu skutečně

vyžadují zásady řádného mysliveckého hospodaření.

Mezi rozhodné skutečnosti při posuzování zásad řádného mysliveckého hospodaření naopak nelze řadit vůli vlastníka honebního pozemku, do jaké honitby má být jeho pozemek začleněn. To také jednoznačně ve svém rozsudku čj. 5 As 41/2004 – 65 ze dne 19. prosince 2006 judikoval Nejvyšší správní soud, který dospěl k následujícímu závěru: „*Z dikce tohoto ustanovení (§ 31 odst. 1 zákona o myslivosti – pozn. krajského úřadu) vyplývá, že se změnou honiteb není zákonný podklad zjišťovat v tomto řízení, jaký je názor vlastníka konkrétního pozemku, do které honební společnosti má být jeho pozemek zařazen. Zjišťování stanovisek těchto vlastníků s ohledem na rozhodování podle § 31 zákona o myslivosti a kritéria tam vymezená („vyžadují-li to zásady řádného mysliveckého hospodaření“) není proto nutné.*“ Případné námitky týkající se protiústavnosti takového výkladu Nejvyšší soud rovnou odmítl, a to s odkazem na Čl. 2 odst. 2, potažmo Čl. 11 odst. 4 Listiny základních práv a svobod. Tudiž i případný nesouhlas vlastníka honebního pozemku dotčeného navrženou změnou nemůže být sám o sobě důvodem pro nepovolení změny. To ale na druhou stranu neznamená, že by měl správní orgán stanoviska, která v řízení uplatní vlastníci honebních pozemků, úplně ignorovat. Správní orgán může ke stanovisku vlastníka přihlídnout, tzn. zohlednit jej tehdy, bude-li z pohledu zásad řádného mysliveckého hospodaření lhostejné, do které honitby budou určité honební pozemky zařazeny. V tomto duchu se vyjádřil např. Nejvyšší správní soud ve svém rozsudku čj. 1 As 43/2007 ze dne 30. ledna 2008 nebo v již zmíněném rozsudku Krajský soud v Plzni.

Aplikuje-li krajský úřad výše uvedený právní názor, podle nějž postupuje i ve všech obdobných správních řízeních, na konkrétní případ, pak musí v první řadě konstatovat, že městský úřad ve věci rozhodl správně. Ostatně ke stejnému závěru dospěl krajský úřad už v předchozím odvolacím řízení, kdy přezkoumával rozhodnutí městského úřadu ze dne 25.05.2016; tehdy však musel zvolit postup podle § 90 odst. 1 písm. b) správního řádu, neboť zároveň odhalil chyby zejména procesního charakteru, které nebylo možné odstranit v rámci odvolacího řízení. Od té doby se skutkový stav už nikterak nezměnil, návrh vycházející z dohody držitelů nedoznal žádných změn a žádný z účastníků ani žádné nové stanovisko či námitku do vydání aktuálního rozhodnutí městského úřadu čj. 29/ŽP/17 ze dne 16.01.2017 neuplatnil.

Skutkový stav lze mít v dané věci za prokázaný - návrh byl původně podán pouze jedním z držitelů dotčených honiteb (HS Stříbro), a až později v průběhu správního řízení došlo k podstatnému posunu směrem vpřed v tom smyslu, že mezi držiteli obou honiteb došlo k dohodě na způsobu úpravy společné hranice. Stalo se tak na jednání konaném dne 20.01.2016, z nějž byl městským úřadem sepsán protokol, který je součástí správního spisu. Ačkoliv tento protokol na první pohled vykazuje řadu formálních nedostatků a městský úřad navíc dosti rezignoval na podrobné vyličení celého průběhu jednání, závěr spočívající v dohodě na úpravě společné hranice je v něm jednoznačně prezentován. Navíc ani jeden z držitelů dotčených honiteb doposud tuto dohodu byl jen náznakem nezpochybnil. Navržená (dohodnutá) změna splňuje zákonný limit daný ust. § 31 odst. 3 zákona o myslivosti (necelých 6 % výměry menší honitby Svojšín les) a po celou dobu správního řízení proti ní nebrojil ani jeden z vlastníků dotčených honebních pozemků. Jediným účastníkem, který změnu honiteb opakovaně odmítá, je tak MS Svojšín – Les.

Námítka uplatněná v odvolání, že napadené rozhodnutí je koncipováno jako dohoda zúčastněných stran, přičemž MS Svojšín - Les takovou dohodu nikdy neuzavřelo, je irelevantní. Jak už bylo několikrát opakováno, o úpravu hranice může požádat pouze držitel či držitelé dotčených honiteb; ostatně je vcelku logické, že o tom, jak bude honitba vypadat, by měl primárně rozhodovat ten, komu byla honitba uznána, tzn. její držitel. V daném případě došlo v průběhu řízení k dohodě držitelů, kterou zákon o myslivosti upřednostňuje. Tímto způsobem městský úřad také na věc nahlížel, jak vyplývá z odůvodnění napadeného rozhodnutí, a při svém rozhodování zmínil dohodu držitelů jako jeden z důvodů a podpůrné hledisko pro povolení změny. MS Svojšín - Les není držitelem žádné honitby, tudíž jeho tvrzení, že jsou mu odebrány další hektary z jeho výměry, je zavádějící. MS Svojšín - Les užívá honitbu Svojšín les na základě smlouvy o nájmu honitby, přičemž rozhodnutím o změně honitby sjednaný nájem nezaniká (viz § 31 odst. 3 zákona o myslivosti), pouze se příslušná nájemní smlouva upraví k datu provedené změny. Ani argumentace MS Svojšín - Les související s účastí pana Kaňky na ústním jednání konaném dne 20.01.2016 není zcela pravdivá. Plná moc totiž byla ve skutečnosti panem Kaňkou na jednání předložena a je součástí správního spisu. Jednalo se o plnou moc udělenou dne 19.01.2016 tehdejší předsedou spolku panem Pavlem Drobňákem, který pana Kaňku pověřil zastupováním na předmětném jednání. Zároveň je ale třeba dodat, že v období těsně před konáním ústního jednání byla dokončována „transformace“ MS Svojšín - Les na spolek podle nového občanského zákoníku, jejíž součástí byl i úplný zápis právním řádem vyžadovaných skutečností o fungování spolku do veřejného rejstříku. V případě MS Svojšín - Les byl zápis nových skutečností proveden ke dni 08.01.2016, kdy krom nového názvu byl do rejstříku zapsán i nově zvolený statutární zástupce, kterým je nyní tříčlenný výbor (ve složení předseda Marin Čížek, finanční hospodář Roman Knedlhans a myslivecký hospodář Lubomír Kaňka). Důležitá je i informace o nově nastaveném způsobu jednání, kdy členové výboru mohou za spolek jednat pouze společně a nerozdílně. Z uvedeného vyplývá, že plná moc udělená dne 19.01.2016 panu Kaňkovi nemůže mít požadovanou právní váhu, neboť byla udělena panem Pavlem Drobňákem, který už v té době nebyl osobou oprávněnou MS Svojšín - Les jakkoliv zastupovat. Je otázkou, zda městský úřad mohl vůbec takovou skutečnost zjistit, tj. zda se již tato informace ke dni konání ústního jednání v rejstříku zobrazovala. Uskutečněná změna na úrovni statutárního zástupce spolku ale musela být zajisté velmi dobře známa panu Kaňkovi, který o tom však městský úřad neinformoval, na ústním jednání předložil zjevně neplatnou plnou moc a na jejím základě pak MS Svojšín - Les zastupoval. Jednat jménem spolku mu přitom nepříslušelo ani z titulu člena už nově zvoleného výboru, neboť nedisponoval zmocněním dalších členů výboru k takovému úkonu. A důvodné pochybnosti lze mít i o roli pouhého nestranného pozorovatele, kterou měl dle MS Svojšín - Les pan Kaňka na jednání zastávat. Tu totiž zpochybňuje hned několik skutečností – předložené písemné stanovisko s představou MS Svojšín - Les o uspořádání společné hranice honiteb Stříbro a Svojšín les a v protokolu uvedený jednoznačný závěr, že se „držitelé a uživatelé dohodli na změně hranice...“ (bez uvedení jakékoliv námítky ze strany pana Kaňky). A konečně i fakt, že z počátku navrhovaná úprava společné hranice byla dohodou rozšířena o enklávu zemědělských pozemků severozápadně od obce Ostrovce (konkrétně p.č. 1841/1, 1841/2, 1841/3, 1841/4, 2102/2 v k.ú. Ostrovce), s níž nebylo původně vůbec uvažováno. Požadavek na úpravu hranice také v této

části přitom vzešel jednoznačně právě od MS Svojšín – Les, jak vyplývá z předloženého písemného stanoviska (zarovnání hranice 577 G-E u Vrbiček). Vše tedy nasvědčuje spíše tomu, že pan Kaňka na jednání skutečně aktivně vystupoval, jak ve svém vyjádření tvrdí HS Stříbro, a nakonec dohodnutou úpravu hranice také podpořil. Jak už ale bylo uvedeno výše, pan Kaňka neměl k zastupování MS Svojšín - Les na ústním jednání konaném dne 20.01.2016 žádné zákonné zmocnění (předložená plná moc byla neplatná a samostatně zastupovat MS Svojšín - Les nemohl), tudíž i jím učiněné kroky nemají vůči MS Svojšín – les žádnou právní váhu. To se ale opět nikterak nedotýká už zmíněného faktu, že se držitelé obou honiteb na společném návrhu na úpravu hranice honiteb Stříbro a Svojšín les dohodli a ani případný nesouhlas uživatele jedné z dotčených honiteb na této skutečnosti nic nemění. Jinak řečeno, nesouhlas MS Svojšín – Les neznemožňuje sám o sobě městskému úřadu návrhu na změnu honiteb vyhovět, neboť se nejedná o skutečnost rozhodnou pro posouzení toho, zda přijetí návrhu vyžadují zásady řádného mysliveckého hospodaření.

K samotnému průběhu nové hranice MS Svojšín – Les krom obecných prohlášení o její nevhodnosti a nezákonnosti v odvolání pouze uvedl, že je naprosto nečitelná, z 60 % zarostlá křovinami a stromy, a v úseku Dolanského potoka je po většinu roku zarostlá vysokou travou. V těchto místech je navíc lov z obou stran rokle nemyslitelný z hlediska bezpečnosti střelby, a to kvůli naprosté nepřehlednosti. Nelogický je požadavek nabytí pruhu lesa (stráně) širokého 20 až 100 metrů s téměř 80 % křovisek.

Aby bylo možné městským úřadem povolenou a MS Svojšín – Les rozporovanou změnu honiteb řádně posoudit, je třeba vycházet zejména z komparace dosavadního a nově nastoleného stavu. V první řadě není třeba dlouze polemizovat o tom, že dosavadní společná hranice honiteb Svojšín – les a Stříbro v úseku mezi obcemi Svojšín a Ostrovce byla z pohledu řádného mysliveckého hospodaření značně nevhodná a změnu skutečně vyžadovala. Krajský úřad na tuto skutečnost upozorňoval v rámci rozhodování v odvolacím řízení už při vzniku této hranice, k němuž došlo před několika lety v důsledku změny honiteb z titulu změny vlastnictví honebních pozemků (postupem dle § 31 odst. 4 zákona o myslivosti); tehdejší snaha orgánů státní správy myslivosti o to, aby držitelé honiteb už v té době zároveň navrhli takové zarovnání vznikajících hranic, které by lépe odpovídalo zásadám řádného mysliveckého hospodaření, se nesešla s kladnou odezvou. Hranice honiteb tak byla vedena v duchu prováděné změny prakticky po linii vlastnictví honebních pozemků, se všemi negativy z toho plynoucími. V k.ú. Ostrovce (městským úřadem popisovaný severní úsek hranice) doposud vedla hlavně po rozhraní zemědělských a lesních pozemků, tvořila výrazné enklávy a místy byla v terénu absolutně nezřetelná (např. rozhraní parcel p.č. 968/9 a 968/13 tvořících jeden zemědělský pozemek). Ve středové části tvořilo hranici rovněž nevhodné rozhraní zemědělských a lesních pozemků, i zde byla hranice místy v terénu absolutně nezřetelná (např. rozhraní parcel p.č. 178 a 195/1 v k.ú. Svojšín) a celkově vytvářela rozsáhlou enklávu zemědělských pozemků vklíněných mezi lesní pozemky honitby Svojšín les. A konečně severně od obce Svojšín (jižní úsek hranice) vytvářela hranice enklávu zemědělských pozemků naopak zabíhajících do honitby Stříbro, jejíž možné myslivecké obhospodařování uživatelem honitby Svojšín – les bylo více než diskutabilní. Hranice zde byla navíc rovněž značně členitá,

např. východně od chatové osady ležící zemědělské pozemky u silnice Svojšín – Ostrovce (p.č. 75/1, 75/3, 75/4 atd. v k.ú. Svojšín) byly s honitbou Svojšín les spojeny jen pruhem širokým necelých 100 m. Uvedené nejlépe vyplývá z podrobného mapového zákresu dosavadní hranice obou honiteb (viz např. příloha č. 2 napadeného rozhodnutí, kde je vyznačena přerušovanou čarou, či podrobné mapové podklady, které jsou součástí spisu krajského úřadu). A z pohledu mysliveckého hospodaření nemůže mít pro užívání honitby Stříbro absolutně žádný přínos ani enkláva zemědělských pozemků vklíněných do honitby Svojšín les severozápadně od obce Ostrovce (pozemky p.č. 1841/1, 1841/2, 1841/3, 1841/4, 2102/2 v k.ú. Ostrovce), o níž byl návrh na úpravu společné hranice rozšířen v průběhu řízení.

Oproti tomu nové uspořádání hranice řadu zmíněných negativ buď přímo odstraňuje, či alespoň zmírňuje.

Předně asi nelze nic namítat proti tomu, jakým způsobem byla upravena společná hranice v jižní části, tj. severně od obce Svojšín. Nová hranice zde kopíruje intravilán obce Svojšín a pak se stáčí severozápadním směrem a pokračuje po silnici č. 1994 směrem na město Černošín. Taková hranice je v souladu se všemi obecnými zásadami tvorby honiteb, absolutně zřetelná a nezpochybnitelná. Přínosná je i z pohledu nového uspořádání a tvaru obou honiteb, neboť tímto způsobem byla zarovnána nevhodná enkláva tvořená zemědělskými pozemky nad obcí Svojšín, která byla z pohledu uživatele honitby Svojšín les prakticky myslivecky neobhospodařovatelná.

Rovněž nové uspořádání hranice v severní části povolené úpravy považuje krajský úřad za přínosné, byť MS Svojšín – Les tuto úpravu kritizuje. Prakticky došlo v této části k přesunutí hranice honiteb z původního rozhraní zemědělských a lesních pozemků v k.ú. Ostrovce na vodní tok (Dolský potok). Přestože jsou po část roku břehy potoka porostlé bujnou vegetací a průtoky jsou nevyrovnané, koryto potoka bude dostatečně zřetelné vždy a z pohledu praktického výkonu práva myslivosti bude Dolský potok vytvářet dostatečně identifikovatelnou hranici. Zcela jednoznačně bude vyřešen i přístup na lesní pozemky nyní nově přesouvané do honitby Stříbro (mezi potokem a silnicí Svojšín – Černošín, převážně ve vlastnictví města Černošín), který byl právě kvůli přítomnosti potoka a konfiguraci terénu ve směru z honitby Svojšín les značně komplikovaný, a tyto pozemky musely být zpravidla dopravně obsluhovány přes zemědělské honební pozemky tvořící honitbu Stříbro. Vytvoření hranice honitby po této přirozené překážce se proto jeví jako optimální řešení, kdy po každé její straně bude nově myslivecky hospodařit jiný uživatel, který bude mít na pozemky přístup právě ze své honitby. Namítá-li MS Svojšín – Les, že lov z obou stran rokle je nemyslitelný, neboť střelba zde není možná pro naprostou nepřehlednost, pak takový stav zde evidentně panoval i doposud, bez ohledu na přítomnost nové hranice. Navíc v blízkém okolí potoka nebude nově možné umístit žádná myslivecká zařízení kvůli zákazům uvedenému v ust. § 45 odst. 1 písm. s) zákona o myslivosti, tudíž i lov bude muset být zákonitě přesměrován spíše na místa přehlednější a přístupnější. Např. na zemědělské pozemky navazující na lesní celky po obou stranách silnice Svojšín – Černošín za účelem jejich ochrany před vznikem škod zvěří, kde byl doposud lov značně limitován právě přítomností hranice vedoucí po rozhraní zemědělských a lesních pozemků.

Námítku, že požadavek nabytí pruhu lesa (stráně) širokého 20 až 100 metrů s téměř 80 % křovisek je nelogický, MS Svojšín – Les nijak blíže ve svém odvolání nerozvedl. Měl-li ale na mysli zarovnání enklávy zemědělských pozemků vklíněných do honitby Svojšín les severozápadně od obce Ostrovce (pozemky p.č. 1841/1, 1841/2, 1841/3, 1841/4, 2102/2 v k.ú. Ostrovce), což se jeví jako nejpravděpodobnější, pak takovou úpravu krajský úřad za nelogickou nepovažuje. Tyto pozemky budou nově součástí honitby Svojšín les, hranice se v tomto úseku zásadně zkrátí a napřímí, v důsledku čehož podstatně klesne i plocha honebních pozemků, na nichž bylo s ohledem na ust. § 45 odst. 1 písm. s) zákona o myslivosti plnohodnotné užívání honitby omezeno.

Za diskutabilní tak krajský úřad považuje pouze (ne)řešení středové části společné hranice, kde zůstává většina dosavadních nedostatků zachována. Hranici zde nadále tvoří nevhodné rozhraní zemědělských a lesních pozemků a zemědělské pozemky začleněné do honitby Stříbro zde vytváří rozsáhlou enklávu pozemků vklíněnou mezi lesní pozemky honitby Svojšín les. Přestože i v této části došlo k nepatrným korekcím spočívajícím v začlenění pozemku p.č. 178 a části pozemku p.č. 257/2 v k.ú. Svojšín do honitby Stříbro, čímž bude nezřetelná hranice posunuta na rozhraní zemědělských a lesních pozemků a současně odstraněna úzká enkláva lesa o délce cca 125 m zabíhající do louky, i zde by bylo možné společnou hranici narovnat mnohem lépe, např. tím způsobem, že by se hranice stáčela ze silnice Svojšín – Černošín přímo na účelovou komunikaci p.č. 1045 v k.ú. Svojšín, po ní pokračovala až k brodu a dále pak proti proudu Dolského potoka. Hranice by tak byla absolutně napřímená a došlo by k odstranění všech negativ stávající hranice. Přestože krajský úřad tuto úvahu zmínil už ve svém předchozím rozhodnutí o odvolání ze dne 21.10.2016, ze strany držitelů dotčených honiteb zůstala nevyslyšena. A jak správně konstatoval městský úřad, názor správního orgánu na způsob úpravy společné hranice může mít v řízení toliko doporučující charakter, stěžejní pro rozhodnutí ve věci je konkrétní návrh držitelů dotčených honiteb. Ti se ve středové části nově navrhované hranice zjevně shodli na ponechání stávajícího stavu. Jelikož se jedná o konsenzus dosažený v průběhu správního řízení, svou roli v rozhodování obou držitelů sehrály jistě i další skutečnosti, např. reciproční narovnání hranice severozápadně od obce Ostrovce, které nebylo v původním návrhu HS Stříbro vůbec uvažováno a bylo do návrhu začleněno až dodatečně.

Posoudí-li krajský úřad novou hranici jako celek, ta je z větší části mnohem příznivější než ta dosavadní (s ohledem na obecné zásady tvorby honiteb) a bude tak i přínosem pro řádné myslivecké hospodaření. V pozici, kdy městský úřad může navrženou změnu pouze povolit nebo odmítnout, se povolení změny, na níž se držitelé honiteb dohodli, jeví jednoznačně jako lepší řešení, byť návrh neřeší hranici komplexně. Povolení změny se nemůže zásadně dotknout cílevědomého chovu druhů zvěře, pro které jsou v honitbě Svojšín les stanoveny minimální a normované stavy – zvěře srnčí, bažanta a zajíce. A opět nelze nezmínit dohodu držitelů obou honiteb na společném návrhu, kterou zákon o myslivosti při postupu dle § 31 odst. 1 až 3 upřednostňuje, neboť samotná shoda držitelů na podobě společné hranice je už sama o sobě předpokladem řádného uspořádání sousedských vztahů.

Krajský úřad se tedy při hodnocení nové společné hranice honiteb Stříbro a Svojšín les přiklonil k závěrům učiněným městským úřadem v napadeném rozhodnutí a povolení navržené změny posoudil přes námitky MS Svojšín – Les jako správné.

Jako nedůvodnou posoudil krajský úřad námitku MS Svojšín - Les, že zákres nové hranice tvořící nedílnou přílohu č. 2 napadeného rozhodnutí je do čtyř listů pozemkových map pouze nepřehledně začárán, nemá žádnou vypovídající hodnotu a vnáší do zaběhlých hranic chaos a nepřehlednost. Zákon o myslivosti blíže nestanoví náležitosti, které musí správní rozhodnutí o povolení či provedení změny honiteb obsahovat. Orgány státní správy myslivosti proto při takovém rozhodování postupují analogicky podle § 29 odst. 3 zákona o myslivosti a v příslušném správním rozhodnutí uvádějí mimo jiné i vyznačení nového obvodu honitby, a to minimálně v části dotčené povolenou či provedenou změnou. To napadené rozhodnutí bezpochyby splňuje, kdy zákres nové hranice je dokonce proveden do katastrální mapy, která odpovídá současnému stavu dle katastru nemovitostí a je vyhotovena v měřítku umožňujícím jednoznačnou identifikaci hranice honiteb. Zákres rovněž zcela odpovídá slovnímu popisu hranice uvedenému ve výroku napadeného rozhodnutí. Vytknout lze městskému úřadu tedy snad jen to, že součástí zákresu nejsou vysvětlivky rozlišující zákres dosavadní (přerušovaná čára) a nově povolené hranice (plná čára). Nicméně i bez tohoto popisu je uvedené dostatečně průkazné a na první pohled zřejmé; ostatně považuje-li MS Svojšín - Les dosavadní hranici za zaběhlou, pak nemůže mít sebemenší problém ani v rozlišení dosavadní a nové hranice v mapovém zákresu.

Krajský úřad se neztotožnil ani s námitkou MS Svojšín – Les, že cílem nynější úpravy hranice honiteb je pouze zakrýt protizákonná rozhodnutí o hranici z úpravy minulé. Jak už bylo nastíněno v předchozím textu, dosavadní společná hranice honiteb Stříbro a Svojšín les, která je předmětem nyní povolované změny, vznikla před přibližně čtyřmi roky jako důsledek změny honiteb z titulu změny vlastnictví honebních pozemků, tedy postupem podle § 31 odst. 4 zákona o myslivosti. Tento způsob změny uznaných honiteb je přitom v zákoně o myslivosti upraven tak, že správní orgán musí vlastníkem navrženou změnu při splnění všech podmínek provést, a to i za situace, má-li v důsledku jejího provedení vzniknout hranice honiteb, která odporuje některým obecným zásadám tvorby honiteb zakotveným v § 17 zákona o myslivosti. Důvodem je skutečnost, že většina těchto zásad není v zákoně o myslivosti upravena kogentně, což v praxi znamená, že existence nezřetelné hranice či hranice vedoucí po rozhraní zemědělských a lesních pozemků nemůže být překážkou pro samotnou existenci honitby, a tedy ani důvodem pro neprovedení změny, byť taková hranice může způsobit a často také způsobí negativní zásah do mysliveckého hospodaření. Tak tomu bylo i v případě předcházející změny honiteb Stříbro a Svojšín les uskutečněné v roce 2013 podle § 31 odst. 4 zákona o myslivosti, na kterou MS Svojšín – Les poukazuje a jejíž je dosavadní hranice výsledkem. Tehdy totiž ani jeden z držitelů současné vyrovnání vznikající hranice podle § 31 odst. 1 až 3 zákona o myslivosti nenavrhl, k tomu došlo až v tomto samostatném správním řízení. Přesvědčení MS Svojšín - Les o tom, že předchozí změna honiteb byla učiněna v rozporu se zákonem a současná úprava hranice má tento rozpor pouze zakrýt, proto není správné.

Krajský úřad tedy shledal rozhodnutí městského úřadu správným a námitky uplatněné MS Svojsín – Les v podaném odvolání naproti tomu posoudil jako nedůvodné. Povinností krajského úřadu v každém odvolacím řízení je také přezkoumat soulad napadeného rozhodnutí a řízení, které jeho vydání předcházelo, s právními předpisy. S ohledem na dřívější opakující se procesní nedostatky se krajský úřad i touto otázkou podrobně zabýval, tentokrát však žádné rozpory s právními předpisy, které by mohly způsobovat nezákonnost napadeného rozhodnutí, nezjistil. Městský úřad odstranil veškeré dříve mu vytýkané vady, řádně stanovil okruh účastníků, jimž umožnil v řízení uplatnit veškerá práva, a své rozhodnutí dostatečně odůvodnil způsobem korespondujícím se závazným právním názorem vysloveným v rozhodnutí krajského úřadu o odvolání ze dne 21.10.2016.

Shrne-li krajský úřad výše uvedené, posoudil rozhodnutí městského úřadu čj. 29/ŽP/17 ze dne 16.01.2017 jako správné a souladné s právními předpisy. Proto postupoval podle § 90 odst. 5 správního řádu a podané odvolání jako nedůvodné zamítl a odvoláním napadené rozhodnutí potvrdil.

Krajský úřad zohlednil všechny výše uvedené skutečnosti a rozhodl tak, jak je uvedeno ve výroku tohoto rozhodnutí.

Poučení

Proti tomuto rozhodnutí se dle § 91 odst. 1 správního řádu nelze dále odvolat.

otisk úředního razítka

Mgr. Martin Plíhal
vedoucí odboru životního prostředí

podepsáno elektronicky

Rozdělovník

Účastník řízení:

Obec Svojšín, Svojšín 135, 349 01 Stříbro,

zast. Josefem Němcem, Svojšín 119, 349 01 Stříbro

Lesy České republiky, s.p., Přemyslova 1106/19, Nový Hradec Králové,
500 08 Hradec Králové

Státní pozemkový úřad, Husinecká 1024/11a, Žižkov, 130 00 Praha 3

Úřad pro zastupování státu ve věcech majetkových, Rašínovo nábřeží 390/42,
Nové Město, 128 00 Praha 2

Město Černošín, nám. 1. máje 62, 349 58 Černošín

Farma Racov s.r.o., Racov 58, Staré Sedlo, 348 02 Bor u Tachova

██

██

██

Myšlivecký spolek Svojšín – Les, Svojšín 23, 349 01 Stříbro

M.S. Stříbro, o.s., Dukelská 1617, 349 01 Stříbro

██

HS Stříbro, Dukelská – farma, 349 01 Stříbro

██

██

██

Ostatní:

Městský úřad Stříbro, odbor životního prostředí, Masarykovo nám. 63,
349 01 Stříbro

██

██