



- občanským zákoníkem a touto kupní smlouvou. Technické parametry předmětu plnění jsou specifikovány v čl. 5 rámcové smlouvy
3. Kupující se zavazuje předmět plnění převzít a zaplatit sjednanou cenu podle článku IV. této smlouvy.

### III. Doba a místo plnění

1. Nákup a dodávka bude realizována na základě uzavřené kupní smlouvy.
2. **Prodávající je povinen dodat zboží nejpozději dle termínů uvedených v čl. 6, odstavci 6.1 rámcové smlouvy.**
3. O dodávce zboží je prodávající povinen, nejpozději do 48 hodin před uskutečněním dodávky, informovat odpovědnou osobu kupujícího:

725 046 048

4. Místem plnění je sklad OMTZ Krajského ředitelství Jihočeského kraje, ulice Hany

### IV. Kupní cena

1. **Cena je stanovena ve výši 297 534,82 Kč bez DPH**

**DPH 21 % 62 482,31 Kč**

**celková cena vč. DPH 360 017,13 Kč s DPH**

2. Nabídkové jednotkové ceny (dle cen uvedených v rámcové smlouvě) a celková kupní cena za předmět plnění jsou považovány za ceny nejvýše přípustné a jsou dále uvedeny v příloze č. 1 **předmět plnění-seznam požadovaného zboží, vč. ocenění a celkové ceny zboží** této kupní smlouvy.
3. **Smluvní kupní cena zahrnuje veškeré režijní náklady prodávajícího spojené s celními poplatky, pojištěním, skladováním, dodáním předmětu plnění veřejné zakázky do místa plnění a případnými dalšími náklady souvisejícími s dodávkou předmětu plnění výslovně zde neuvedenými.**
4. Smluvní kupní cena je stanovena jako nejvýše přípustná, kterou je možné překročit jen v případě změny zákonné sazby DPH.
5. Nabídnuté jednotkové ceny v této kupní smlouvě se mohou od cen uvedených u příslušného dodavatele v rámcové smlouvě měnit pouze v případě, když by specifikace v této kupní smlouvě byla kupujícím (na základě jeho aktuální potřeby) nastavena odlišně od specifikace uvedené v rámcové smlouvě. Pokud specifikace nebude kupujícím změněna, platí ustanovení předchozích odstavců článku IV.
6. Prodávající prohlašuje, že na sebe přebírá nebezpečí změny okolností dle § 1765 odst. 2 občanského zákoníku.



## V.

### Všeobecné dodací podmínky

1. Kupující nabývá vlastnická práva ke zboží jeho převzetím od prodávajícího a potvrzením dokladu o převzetí zboží odpovědnou osobou kupujícího v místě plnění. Jedno vyhotovení dokladu o převzetí zboží obdrží kupující a druhé prodávající.
2. Prodávající se zavazuje dodávat požadované zboží nové, nepoužité a nepoškozené.

## VI.

### Platební podmínky

1. Platba za uskutečněnou dodávku předmětu plnění, v termínech dle rámcové smlouvy, bude provedena bezhotovostním platebním převodem po jeho řádném předání a převzetí kupujícím. **Faktura ve dvojím vyhotovení bude doručena kupujícímu na adresu: Krajské ředitelství policie Jihočeského kraje, OMTZ, Lannova 193/26, 370 74 České Budějovice, přičemž přílohou faktury bude zástupci obou smluvních stran podepsaný dodací list potvrzující, že dodávka byla dodána kupujícímu v požadovaném množství a kvalitě.**
2. **Faktura musí obsahovat číslo jednacích této kupní smlouvy a číslo jednacích rámcové smlouvy, ke které se dodávka vztahuje spolu se všemi údaji uvedenými v § 29 zákona č. 235/2004 Sb., o dani z přidané hodnoty, ve znění pozdějších předpisů a údaje uvedené v § 435 občanského zákoníku.**
3. **Faktura je splatná do 30 kalendářních dnů od jejího doručení kupujícímu.** Faktura je považována za proplacenou okamžikem odepsání příslušné finanční částky z účtu kupujícího ve prospěch účtu prodávajícího.
4. U daňových dokladů předložených po 7. prosinci daného kalendářního roku je splatnost stanovena na 60 dnů ode dne doručení kupujícímu.
5. Kupující je oprávněn vrátit prodávajícímu před datem splatnosti příslušnou fakturu, pokud taková faktura nemá náležitosti stanovené touto kupní smlouvou nebo obecně závaznými předpisy, není ve dvojím vyhotovení a není doložena kopií potvrzeného dodacího listu, obsahuje nesprávné cenové údaje nebo jiný druh plnění než dohodnutý ve smlouvě a to s uvedením důvodu vrácení. Prodávající je povinen v případě vrácení faktury vyhotovit fakturu novou. Důvodným vrácením faktury přestává běžet původní lhůta splatnosti. Nová lhůta v původní délce splatnosti běží znovu ode dne doručení opravené nebo nově vystavené faktury.
6. Platby budou realizovány v Kč na základě předložené faktury.
7. Zálohové platby kupující neposkytuje.

## VII.

### Podstatné porušení smlouvy

1. Smluvní strany pokládají za podstatné porušení smlouvy:
  - a) nedodání zboží prodávajícím ani do 48 hod. po uplynutí dodací lhůty dle článku III odstavce 2 této kupní smlouvy;
  - b) prodlení kupujícího se zaplacením ceny plnění;
  - c) opakované, nezdůvodněné nereagování prodávajícího na výzvy kupujícího;
  - d) nesplnění kvantitativních a kvalitativních požadavků kupujícího prodávajícím;
  - e) nedodání náhradního zboží podle záručních podmínek do 7 dnů od oznámení reklamace.
2. Ujednáním o náhradním plnění není dotčena odpovědnost prodávajícího za škodu.

## VIII.

### Záruční podmínky

1. Prodávající prohlašuje, že zaručuje dohodnuté vlastnosti zboží specifikované v rámcové smlouvě, a to po dobu minimálně deklarovanou dle čl. 8, odstavce 8.7 rámcové smlouvy a to ode dne převzetí zboží kupujícím a že zboží bude prosté právních vad.
2. Prodávající je v záruční lhůtě povinen odstranit závady do 7 dnů od data doručení reklamace bezplatnou výměnou za nezávadné zboží ve stejném množství a požadované kvalitě.

## IX.

### Sankce

1. Prodávající je oprávněn požadovat na kupujícím úrok z prodlení za nedodržení termínu splatnosti faktury ve výši stanovené v článku 11.1 dle rámcové smlouvy z oprávněně fakturované částky bez DPH za každý i započatý den prodlení. Výše sankce není omezena.
2. Kupující je oprávněn požadovat na prodávajícím smluvní pokutu za nedodržení termínu plnění dodání předmětu plnění dle kupní smlouvy, a to ve výši stanovené v článku 11.2 dle rámcové smlouvy z ceny nedodaného předmětu plnění bez DPH za každý i započatý den prodlení. Výše sankce není omezena.
3. Kupující je oprávněn požadovat na prodávajícím smluvní pokutu za nedodržení doby pro odstranění zjištěných vad na základě reklamace, a to ve výši stanovené v článku 11.3 dle rámcové smlouvy z ceny reklamovaného předmětu plnění bez DPH, a to za každý i započatý den prodlení. Minimální výše sankce je 1000,- Kč za den.
4. Úrok z prodlení a smluvní pokuta jsou splatné do 30 kalendářních dnů od data, kdy byla povinné straně doručena písemná výzva k jejich zaplacení oprávněnou stranou, a to na účet oprávněné strany uvedený v písemné výzvě. Ustanovením o smluvní pokutě není dotčeno právo oprávněné strany na náhradu škody.

## X.

### Odstoupení od smlouvy

1. Odstoupení od smlouvy se řídí příslušnými ustanoveními občanského zákoníku.
2. Kupující je oprávněn odstoupit od smlouvy, pokud prodávající nedodá předmět plnění ani po uplynutí 14 kalendářních dnů po řádném termínu dodání nebo nedodá předmět plnění v požadované kvalitě a množství.
3. Kupující je oprávněn odstoupit od smlouvy, jestliže byl na majetek prodávajícího vyhlášen konkurz nebo řízení o vyrovnání.

## XI.

### Řešení sporů

1. Tato smlouva se řídí právním řádem České republiky, zejména příslušnými ustanoveními občanského zákoníku.
2. Veškeré spory mezi smluvními stranami budou řešeny nejprve smírně.
3. Nebude-li smírného řešení dosaženo, budou spory řešeny v soudním řízení.



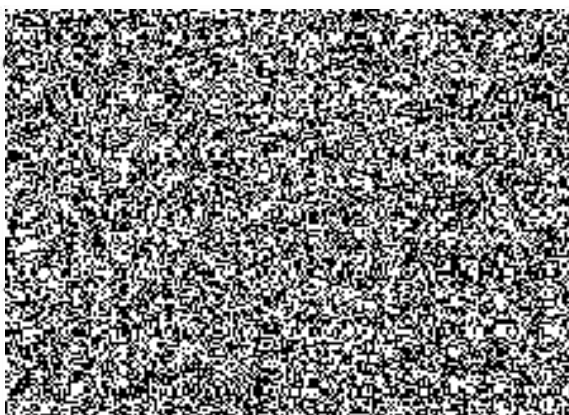
**XII.****Odpovědnost za škody**

1. Prodávající odpovídá za škodu způsobenou vadným plněním této smlouvy v rozsahu stanoveném českým právním řádem, zejména pak zákonem č. 89/2012 Sb., občanský zákoník.

**XIII.****Závěrečná ustanovení**

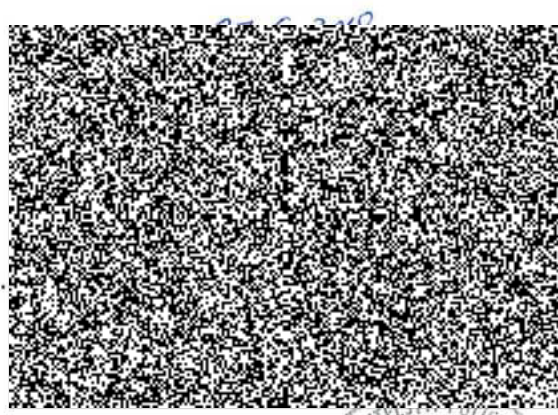
1. Smlouva nabývá platnosti dnem jejího podpisu oběma smluvními stranami a je účinná dnem uveřejnění v registru smluv. Vklad do registru smluv provede kupující.
2. Smlouva bude vyhotovena ve dvou stejnopisech, jeden obdrží prodávající a jeden kupující.
3. Tato kupní smlouva je uzavřena v souladu s výše uvedenou rámcovou smlouvou a to i v těch ustanoveních, která nejsou v této kupní smlouvě konkrétně uvedena.
4. Tato smlouva může být měněna nebo doplňována jen písemnými a očíslovanými dodatky odsouhlasenými statutárními orgány obou smluvních stran, tyto se stanou nedílnou součástí této smlouvy.
5. Z důvodu právní jistoty smluvní strany prohlašují, že jejich závazkový vztah založený touto smlouvou se řídí zákonem č. 89/2012, občanským zákoníkem.
6. Obě smluvní strany prohlašují, že smlouva nebyla uzavřena v tísní, ani za jednostranně nevýhodných podmínek a na důkaz toho připojují své vlastnoruční podpisy.
7. Nedílnou součástí smlouvy je příloha:  
**předmět plnění-seznam požadovaného zboží, vč. ocenění a celkové ceny zboží – 1 strana**

V Českém Brodě



INTERIER TECH s.r.o.  
Za Drahou 253  
282 01 Český Brod  
IČ: 29058155 ②  
DIČ: CZ29058155

V Českých Budějovicích



Dodávka kancelářského, sedacího a lehacího nábytku pro KŘP Jčk na rok 2018-2 na základě RS č. j.: MV-148436-81/VZ-2015

Poř.č.	Název zboží / dezén - dezén 8508 SN north wood	počet ks	Cena za ks bez DPH [Kč]	Cena za ks vč. DPH [Kč]	Cena celkem bez DPH [Kč]	Cena celkem vč. DPH [Kč]
AT 4	Stůl kancelářský psací rozměr 1200x700x730, tloušťka desky LTD 25 mm	2	2 026,00	2 451,46	4 052,00	4 902,92
AT 7	Kontejner ke kancelářskému stolu-centrální zámek, 430x600x610, LTD 18 mm	5	3 722,00	4 503,62	18 610,00	22 518,10
AT 14	Stůl jednací přídavný oblý, 3x podpěr.kov.noha, 2000x800x730, LTD 25mm	1	1 471,00	1 779,91	1 471,00	1 779,91
AT 17	Stůl konferenční kruhový, průměr 600, centrální noha, výška 650	2	3 037,00	3 674,77	6 074,00	7 349,54
AT 18	Stůl konferenční obdélníkový 500x500x500, 4 kovové nohy	1	1 580,00	1 911,80	1 580,00	1 911,80
AT 18	Stůl konferenční obdélníkový 700x500x500, 4 kovové nohy	1	1 580,00	1 911,80	1 580,00	1 911,80
AT 23	Stůl pracovní universální 1600x800x730, kovová konstrukce, LTD25mm (využití jako pracovní, jednací i jídelní)	1	2 662,00	3 221,02	2 662,00	3 221,02
AT 24	Stůl pracovní zaoblený 1800x800x730, kovová konstrukce, LTD25mm (využití jako pracovní, jednací i jídelní)	3	2 779,00	3 362,59	8 337,00	10 087,77
AT 24	Stůl pracovní zaoblený 1966x800x730, kovová konstrukce, LTD25mm (využití jako pracovní, jednací i jídelní)	1	2 779,00	3 362,59	2 779,00	3 362,59
AT 25	Stůl pracovní universální 2000x800x730, kovová konstrukce, LTD25mm (využití jako pracovní, jednací i jídelní)	1	3 233,00	3 911,93	3 233,00	3 911,93
AT 25	Stůl pracovní universální 2200x600x730, kovová konstrukce, LTD25mm (využití jako pracovní, jednací i jídelní)	1	3 233,00	3 911,93	3 233,00	3 911,93
AT 25	Stůl pracovní universální 2000x1000x730, kovová konstrukce, LTD25mm (využití jako pracovní, jednací i jídelní)	1	3 233,00	3 911,93	3 233,00	3 911,93
AT 26	Skříň knihovna prosklená 800x440x1780, 3/5 sklo, 2/5 plně dveře, 1 mezistěna, LTD 18mm	2	4 403,00	5 327,63	8 806,00	10 655,26
AT 27	Skříň registrační šanonová, 800x440x1110, plně dveře, mezistěna, LTD 18mm	9	3 617,00	4 376,57	32 553,00	39 389,13
AT 27	Skříň registrační šanonová pro trezor, 800x440x1110, plně dveře, mezistěna, LTD 18mm	1	3 617,00	4 376,57	3 617,00	4 376,57
AT 27	Skříň registrační šanonová, 800x440x1780, plně dveře, mezistěna, LTD 18mm	1	3 617,00	4 376,57	3 617,00	4 376,57
AT 30	Skříň 2-dveřová šatní 800x600x1780, plně dveře, šatní vložka, mezistěna, LTD 18mm	5	4 177,00	5 054,17	20 885,00	25 270,85
AT 33	Skříň roletová policová se zámkem s úcht.lištou 800x420x1780, mezistěna, LTD 18mm	2	7 548,00	9 133,08	15 096,00	18 266,16
AT 44	Průchodka pro kabeláž průměr 60mm	6	80,00	96,80	480,00	580,80
AT 46	Věšák stojanový kovový šedý	1	1 107,00	1 339,47	1 107,00	1 339,47
AT 52	Křeslo 810x810x810 látka Moonce C34 šedá	1	11 786,00	14 261,06	11 786,00	14 261,06
AT 52	Rozkládací sedačka 2120x970x820 látka Moonce C34 šedá	1	23 011,00	27 843,31	23 011,00	27 843,31
55	Křeslo manažerské čalouněné 130kg - opěrák ze síťoviny, barva čalounění - černá	12	4 306,93	5 211,39	51 683,16	62 536,62
63	Židle kovová čalouněná konferenční s područkami - 130 kg, barva čalounění - černá	37	1 839,18	2 225,41	68 049,66	82 340,09
<b>Celková nabídková cena v Kč:</b>					297 534,82	360 017,13