

SMLOUVA O POSKYTOVÁNÍ SLUŽEB

Číslo smlouvy: 01ST-000514

ISPROFIN/ISPROFOND: 5211550040

Název související veřejné zakázky: „**D1, nadjezd ev. č. D1-031, rekonstrukce**“

uzavřená níže uvedeného dne, měsíce a roku mezi následujícími smluvními stranami (dále jako „**Smlouva**“):

1. Ředitelství silnic a dálnic ČR

se sídlem: Na Pankráci 546/56, 140 00 Praha 4
IČO: [REDACTED]
DIČ: [REDACTED]
právní forma: [REDACTED]
bankovní spojení: [REDACTED]
zastoupeno: [REDACTED]
kontaktní osoba ve věcech smluvních: [REDACTED]
[REDACTED]
e-mail: [REDACTED]
tel: [REDACTED]
kontaktní osoba ve věcech technických: [REDACTED]
[REDACTED]
e-mail: [REDACTED]
tel: [REDACTED]
(dále jen „**Objednatel**“)

a

2. Valbek, spol. s r.o.

se sídlem Vaňurova 505/17, 460 01 Liberec
středisko Ústí nad Labem, Děčínská 717/21,
400 03 Ústí nad Labem
IČO: [REDACTED]
DIČ: [REDACTED]
zápis v obchodním rejstříku: [REDACTED]
[REDACTED]
právní forma: [REDACTED]
bankovní spojení: [REDACTED]
zastoupen: [REDACTED]
[REDACTED]
kontaktní osoba ve věcech smluvních: [REDACTED]
e-mail: [REDACTED]
tel: [REDACTED]
kontaktní osoba ve věcech technických: [REDACTED]
e-mail: [REDACTED]
tel: [REDACTED]

(dále jen „**Poskytovatel**“)

(Objednatel a Poskytovatel společně dále jen „**Smluvní strany**“ nebo každý samostatně jen „**Smluvní strana**“)

Článek 1. Úvodní ustanovení

- 1.1. Smlouva je uzavřena podle §1746 odst. 2 zákona č. 89/2012 Sb., občanský zákoník, ve znění pozdějších předpisů (dále jen „**NOZ**“), a to na základě výsledků veřejné zakázky s názvem uvedeným výše (dále jen „**Zakázka**“). Smlouva nebyla uzavřena na základě zadávacího řízení dle zákona č. 134/2016 Sb., o zadávání veřejných zakázek, ve znění pozdějších předpisů (dále jen „**ZZVZ**“).
- 1.2. Objednatel prohlašuje, že:
 - 1.2.1. je státní příspěvkovou organizací zřízenou Ministerstvem dopravy ČR, jejímž základním předmětem činnosti je výkon vlastnických práv státu k nemovitostem tvořícím dálnice a silnice I. třídy, zabezpečení správy, údržby a oprav dálnic a silnic I. třídy a zabezpečení výstavby a modernizace dálnic a silnic I. třídy; a
 - 1.2.2. splňuje veškeré podmínky a požadavky ve Smlouvě stanovené a je oprávněn Smlouvu uzavřít a řádně plnit závazky v ní obsažené.
- 1.3. Poskytovatel prohlašuje, že:
 - 1.3.1. splňuje veškeré podmínky a požadavky stanovené ve Smlouvě, a je oprávněn Smlouvu uzavřít a řádně plnit závazky v ní obsažené;
 - 1.3.2. ke dni uzavření Smlouvy vůči němu není vedeno řízení dle zákona č. 182/2006 Sb., o úpadku a způsobech jeho řešení (insolvenční zákon), ve znění pozdějších předpisů, a zároveň se zavazuje Objednatele o všech skutečnostech o hrozícím úpadku bezodkladně informovat;
 - 1.3.3. se náležitě seznámil se všemi podklady, které byly součástí zadávací dokumentace, popř. výzvy pro podání nabídek, Zakázky včetně všech jejích příloh (dále jen „**Zadávací dokumentace**“);
 - 1.3.4. je odborně způsobilý ke splnění všech svých závazků podle Smlouvy;
 - 1.3.5. se detailně seznámil s rozsahem a povahou předmětu plnění, že jsou mu známy veškeré relevantní technické, kvalitativní a jiné podmínky nezbytné k realizaci předmětu plnění, a že disponuje takovými kapacitami a odbornými znalostmi, které jsou nezbytné pro realizaci předmětu plnění za dohodnuté maximální smluvní ceny uvedené ve Smlouvě, a to rovněž ve vazbě na jím prokázanou kvalifikaci pro plnění Zakázky; a
 - 1.3.6. jím poskytované plnění odpovídá všem požadavkům vyplývajícím z platných právních předpisů, které se na plnění vztahují.
- 1.4. Pro vyloučení jakýchkoliv pochybností o vztahu Smlouvy a Zadávací dokumentace jsou stanovena tato výkladová pravidla:
 - 1.4.1. v případě jakékoliv nejistoty ohledně výkladu ustanovení Smlouvy budou tato ustanovení vykládána tak, aby v co nejširší míře zohledňovala účel Zakázky vyjádřený Zadávací dokumentací;
 - 1.4.2. v případě chybějících ustanovení Smlouvy budou použita dostatečně konkrétní ustanovení Zadávací dokumentace;
 - 1.4.3. v případě rozporu mezi ustanoveními Smlouvy a Zadávací dokumentace mají přednost ustanovení Smlouvy.

Článek 2. Předmět Smlouvy

- 2.1. Poskytovatel se zavazuje za podmínek stanovených touto Smlouvou na svůj náklad, na své nebezpečí a s náležitou odbornou péčí provést služby, které jsou specifikovány dále v této Smlouvě a Objednatel se zavazuje za sjednaných podmínek výsledky poskytovaných služeb převzít a za poskytnuté služby a jejich výsledky Poskytovateli zaplatit sjednanou cenu. Poskytovatel je povinen řídit se při provádění služeb dle této Smlouvy pokyny Objednatele. Tím není dotčena povinnost Poskytovatele upozornit na případnou nevhodnost pokynu Objednatele, vyžádat si udělení takového pokynu v písemné formě a možnost Poskytovatele od Smlouvy odstoupit v případě, že Objednatel po Poskytovatelově upozornění na svém nevhodném pokynu trvá.
- 2.2. Předmětem Smlouvy je zpracování společné dokumentace pro stavební povolení (dále jen „**DSP**“) a vybraných dokumentů zadávací dokumentace stavby (dále jen „**VD-ZDS**“), včetně výkonu inženýrské činnosti ke stavebnímu povolení a majetkoprávní přípravy (dále jen „**IČ k SP**“), výkon autorského dozoru (dále jen „**AD**“), geotechnický průzkum dle TP 76 a geodetické zaměření v podrobnosti dle Přílohy č. 1 na akci „**D1, nadjezd ev. č. D1-031, rekonstrukce**“. Součástí projektu jsou i související nebo vyvolané stavební a inženýrské objekty a přeložky inženýrských sítí.
- 2.2.1. **Průzkumy a zaměření**
- a) Geotechnický průzkum dle TP 76 a geodetické zaměření, viz Příloha č. 1 a 2.
- 2.2.2. **Společná dokumentace ke stavebnímu řízení (DSP) a vybrané dokumenty zadávací dokumentace stavby (VD-ZDS)**
- a) DSP (respektive dokumentace určená pro stavební řízení) bude realizována v rozsahu přílohy č. 8 k vyhlášce č. 146/2008 Sb., o rozsahu a obsahu projektové dokumentace dopravních staveb, ve znění pozdějších předpisů (dále jen „**vyhláška o projektové dokumentaci dopravních staveb**“) ve smyslu zákona č. 183/2006 Sb., o územním plánování a stavebním řádu, ve znění pozdějších předpisů (dále jen „**stavební zákon**“), v souladu s obecně závaznými právními a technickými předpisy, v souladu se souvisejícími směrnici a dle podmínek a požadavků Objednatele. DSP bude zároveň zpracována v podrobnosti podle Směrnice pro dokumentaci staveb pozemních komunikací schválené Ministerstvem dopravy ČR, Odborem pozemních komunikací pod č. j. 158/2017-120-TN/1 ze dne 9. srpna 2017 s účinností 14. 8. 2017 (včetně dodatku č. 1), která je dodavatelům dostupná na webových stránkách www.pjpk.cz). Součástí předmětu této části služeb je i vypracování dokumentace bouracích prací, která bude realizována v rozsahu přílohy č. 8 k vyhlášce č. 499/2006 Sb., o dokumentaci staveb, ve znění pozdějších předpisů (dále jen „**vyhláška o dokumentaci staveb**“).
- b) Součástí poskytování služeb je rovněž:
- i. vyhotovení záborového elaborátu (ZE). Po odsouhlasení ZE Objednatelem vyhotoví Poskytovatel návrh geometrických plánu (GP) a podklad pro vynětí ze ZPF a PUPFL;
 - ii. zpracování dendrologického průzkumu a zajištění povolení kácení dřevin dotčených stavbou
- c) Vybrané dokumenty zadávací dokumentace stavby (VD-ZDS) budou zpracovány v rozsahu zahrnujícím technickou specifikaci – zvláštní technické kvalitativní podmínky (ZTKP), soupis prací – výkaz výměr (včetně oceněného) a projektovou

dokumentaci pro provedení stavby (PDPS) v rozsahu definovaném Směrnicí pro dokumentaci staveb pozemních komunikací schválené Ministerstvem dopravy ČR, Odborem pozemních komunikací pod č. j. 158/2017-120-TN/1 ze dne 9. srpna 2017 s účinností 14. 8. 2017 (včetně dodatku č. 1), která je dodavatelům dostupná na webových stránkách www.pjpk.cz.

- d) Dokumentace musí dále splňovat požadavky dle přílohy č. 9 vyhlášky 146/2008 Sb. o projektové dokumentaci dopravních staveb a musí být v souladu s obecně závaznými právními a technickými předpisy, podmínkami stanovenými zadávací dokumentací a požadavky Objednatele.
- e) PDPS musí dodržet návrh určený DSP ověřenou ve stavebním řízení a zohlednit požadavky povolení k odstranění stavby, stavebního povolení, vodoprávního souhlasu a vodoprávního rozhodnutí.
- f) PDPS upřesní technické a kvalitativní požadavky potřebné pro jednoznačné vymezení realizace stavebních prací, dodávek a služeb, musí obsahovat technické specifikace, které představují technické charakteristiky prací a materiálů, které mají být použity při provádění stavby. Tyto musí být popsány objektivním způsobem, který zajišťuje užití za účelem, který je Objednatelem zamýšlen. Technické specifikace nesmí být stanoveny tak, aby určitým dodavatelům zaručovaly konkurenční výhodu nebo vytvářely neodůvodněné překážky hospodářské soutěže.
- g) Technické specifikace (ZTKP) budou stanoveny odkazem na platné TKP s upřesněním vybraných článků dle konkrétních podmínek daného projektu. Při zpracování ZTKP využije Podavatel vzorový dokument předaný Objednatelem.
- h) Poskytovatel dále zpracuje soupis prací s výkazem výměr a rozpočet. Soupis prací bude vyhotoven podle Oborového třídníku stavebních konstrukcí a prací staveb pozemních komunikací (OTSKP-SPK) ve verzi platné k termínu odevzdání konceptu plnění. Soupis prací bude Objednateli předán ve formátu XML, XLS a PDF.
- i) Poskytovatel bude plně odpovídat za úplnost zpracování soupisu prací a výkazu výměr a položkového rozpočtu ve smyslu ZZVZ a vyhlášky č. 169/2016 Sb., o stanovení rozsahu dokumentace veřejné zakázky na stavební práce a soupisu stavebních prací, dodávek a služeb s výkazem výměr.
- j) Součástí plnění je i poskytnutí součinnosti Poskytovatele při zpracování dodatečných informací v rámci výběrového řízení na zhotovitele stavby a zpracování konsolidovaných znění dokumentů, které byly ve výběrovém řízení na zhotovitele opravovány.

2.2.3. Výkon investorsko-inženýrské činnosti (IČ) při stavebním řízení

- a) Předmětem je projednání projektové dokumentace ke stavebnímu řízení s příslušnými veřejnoprávními orgány, organizacemi, vlastníky pozemků a sousedních nemovitostí (oprávněný z věcného břemene), správci sítí, případně dalšími dotčenými subjekty a získání dokladů a stanovisek za účelem vydání stavebního povolení, vypracování a podání žádosti o povolení stavby (případně dalších povolení podmiňujících realizaci stavby, např. vodoprávní souhlas, povolení k odstranění stavby atd.), a účast při stavebním řízení. Nedílnou součástí majetkoprávní agendy je i projednání s dotčenými majiteli. Pro potřebu IČ pro SP si Poskytovatel zajistí potřebný počet výtisků DSP či její částí. IČ zajistí i vklad odsouhlaseného GP na místně příslušné katastrální pracoviště. IČ dále zajistí vynětí ze ZPF a PUPFL. Součástí IČ je i zajištění prodloužení stavebního povolení v případě nezhájení stavby ve lhůtě platnosti stavebního povolení, a to v dostatečném předstihu.
- b) Součástí prací je rovněž zabezpečení majetkoprávní agendy spojené s přípravou stavby včetně zabezpečení příslušných smluv (např. výkupy, vstup na pozemky,

- věcná břemena, a pronájmy pozemků, popřípadě objektů atd.). Nedílnou součástí majetkoprávní agendy je i projednání se stavbou dotčenými majiteli pozemků.
- c) Závazné vzory smluv na majetkoprávní přípravu poskytne Objednatel.

2.2.4. Výkon autorského dozoru stavby

- a) Součástí předmětu plnění je výkon AD, který bude probíhat od zahájení stavby až do vydání kolaudačního souhlasu a který bude vykonáván na vyzvu Objednatele. Rozsah činností AD je dán zákonem č. 183/2006 Sb. v platném znění.
- b) Poskytovatel bude provádět posuzování návrhů dodavatelů na změny a odchylky oproti schválené projektové dokumentaci, zejména s ohledem na dodržení technickoekonomických parametrů předmětného díla.
- c) Zjistí-li Poskytovatel při výkonu AD nedodržení projektové dokumentace stavby, uvědomí bez zbytečného odkladu o této skutečnosti, Objednatele/Správce stavby. Zhotovitele stavby uvědomí v případě nebezpečí z prodlení či v případě nebezpečí vzniku škody. V odůvodněných případech uvede stručnou charakteristiku porušení dokumentace a tomu odpovídající důsledky.
- d) Objednatel zajistí pro Poskytovatele nezbytné podmínky pro výkon sjednaného AD, v tomto smyslu zejména oznámí Poskytovatele jako osobu vykonávající AD zhotoviteli stavby a zajistí, aby Poskytovatel dostával potřebné podklady týkající se realizace stavby a kontrolních dnů stavby.
- 2.3. Do předmětu plnění jsou zahrnuty i služby v tomto článku výše nespecifikované, které však jsou k řádnému poskytování služeb nezbytné a o kterých Poskytovatel vzhledem ke své kvalifikaci a zkušenostem měl nebo mohl vědět. Mezi tyto služby se neřadí vyhotovení dokumentace skutečného provedení stavby, kterou vyhotovuje zhotovitel stavby. Provedení služeb uvedených ve větě první tohoto odstavce však v žádném případě nezvyšuje cenu sjednanou za poskytování služeb.
- 2.4. Nejpozději do 2 týdnů od zahájení plnění je poskytovatel povinen svolat vstupní jednání s Objednatelem, zástupcem obce Kaliště a Provoznímu úsekem (zajištění DIO) na kterém budou dohodnuta pravidla vzájemné spolupráce (konání výrobních výborů/kontrolních dnů IČ apod.). Během zpracování projektové dokumentace budou Poskytovatelem svolány minimálně dva výrobní výbory.
- 2.5. Za účelem plnění zakázky Objednatel poskytuje Poskytovateli bezplatně dokumenty uvedené v Příloze č. 1.
- 2.6. Veškeré práce na dálnici D1 budou prováděny za komplexního zabezpečení DIO. DIO na dálnici D1 zajistí na vlastní náklady Objednatel prostřednictvím příslušného SSÚD (v tomto případě SSÚD Mirošovice). Určení konkrétního termínu pro zajištění DIO je plně v kompetenci vedoucího SSÚD Mirošovice a Poskytovatel musí toto rozhodnutí respektovat (včetně např. zajištění DIO v nočních hodinách). Pokud Objednatel nezajistí DIO z objektivních důvodů do 14 dnů od účinnosti smlouvy, může Poskytovatel požádat o prodloužení termínu plnění.

Článek 3.

Předání výsledků poskytnutých služeb

- 3.1. Protokolární předání výsledků poskytnutých služeb dle této Smlouvy Objednateli proběhne na adrese: Ředitelství silnic a dálnic ČR, Čerčanská 2023/12, 140 00 Praha 4.
- 3.2. Výsledky poskytnutých služeb budou Objednateli předány v následujícím počtu výtisků a formátu (soupis prací a kontrolní rozpočet bude vždy zpracován v tištěné i elektronické podobě ve formátu XC4):

- 3.2.1. Společná dokumentace DSP + VD-ZDS – koncept - 1 x digitálně na CD.
- 3.2.2. Společná dokumentace DSP + VD-ZDS – čistopis pro stavební řízení - 2x v listinné podobě včetně 2x digitálně na CD.
- 3.2.3. Společná dokumentace DSP + VD-ZDS – čistopis včetně zpracování vysvětlení zadávacích podmínek ve smyslu zákona č. 134/2016 Sb. (po podání nabídek Zhotovitele) - 4x v listinné podobě včetně 4x digitálně na CD.
- 3.2.4. Originál pravomocného stavebního povolení (případně kladného stanoviska k ohlášení stavby) včetně dokladové části a ověřené projektové dokumentace - 1x v tištěné podobě (+ 1x kopie na CD).
- 3.3. Poskytovatel předá veškerou grafickou, obrazovou, textovou, tabulkovou a jinou dokumentaci v elektronické (digitální) podobě umožňující její využití v dalších stupních zeměměřických a průzkumných prací a projektové přípravy nebo pro zadání stavebních prací, a to v otevřeném formátu (např. DWG) a formátu PDF. Dokumentace, průzkumy, záborový elaborát budou zpracovány a předány podle Datových předpisů ŘSD ČR platných v době zpracování konceptu plnění. Platné znění datových předpisů je dostupné na <https://www.rsd.cz/wps/portal/web/technicke-predpisy/datove-predpisy>.
- 3.4. Každé vyhotovení čistopisu projektové dokumentace bude opatřeno autorizačním razítkem oprávněného projektanta.
- 3.5. Bližší popis předmětu plnění je uveden v Příloze č. 1 a 2 Smlouvy.

Článek 4.

Dodatečné služby

- 4.1. Objednatel může po Poskytovateli požadovat změnu rozsahu služeb. Poskytovatel je v takovém případě povinen vyhovět požadavku Objednatele a (i) snížit rozsah služeb nebo (ii) bez zbytečného odkladu podat nabídku na zvýšení rozsahu služeb o služby stejného charakteru jako jsou služby sjednané ve Smlouvě s tím, že:
 - 4.1.1. při snížení rozsahu se cena stanovená dle čl. 6.1 odpovídajícím způsobem sníží,
 - 4.1.2. při zvýšení rozsahu bude cena dodatečných služeb stanovena na základě cen uvedených v oceněném soupisu prací (příloha č. 1 této Smlouvy). V případě, že není možné cenu stanovit tímto způsobem, bude cena takových služeb stanovena na základě jednotkové ceny (Kč/hod), a to ve výši, která nepřesáhne cenu obvyklou v místě a čase pro daný typ a charakter činnosti,
 - 4.1.3. lhůta dokončení služeb se ve vhodných případech přiměřeně upraví dohodou Smluvních stran,
 - 4.1.4. snížení či zvýšení rozsahu musí být sjednáno písemným dodatkem k této Smlouvě.
- 4.2. Při dodatečném zvýšení rozsahu služeb o služby stejného charakteru jako služby sjednané ve Smlouvě nepřekročí celková Objednatelem uhrazená cena za poskytování Služeb finanční limit pro veřejnou zakázku malého rozsahu.

Článek 5.

Lhůty plnění

- 5.1. Poskytovatel je povinen provést služby v následujících lhůtách:
 - 5.1.1. Společná dokumentace DSP + VD-ZDS – koncept: Nejpozději do 10 týdnů od účinnosti Smlouvy.

- 5.1.2. Společná dokumentace DSP + VD-ZDS – čistopis: Nejpozději do 4 týdnů od obdržení písemných připomínek Objednatele ke konceptu dokumentace.
 - 5.1.3. Odeslání žádostí o vyjádření na DOSS, správce IS atd. v rámci IČ k SP: Nejpozději do 2 týdnů od odevzdání čistopisu DSP + VD-ZDS.
 - 5.1.4. Oslovení vlastníků v rámci majetkoprávní přípravy: Nejpozději do 4 týdnů od odevzdání čistopisu DSP + VD-ZDS.
 - 5.1.5. Stavební povolení včetně nabytí právní moci: Předpoklad do 01/2019.
- 5.2. Poskytovatel bude mít nárok na prodloužení stanovených lhůt, jestliže došlo nebo dojde ke zdržení z důvodů výlučně na straně Objednatele či dojde k přerušení všech prací nebo jejich částí z důvodu výlučně na straně Objednatele.
 - 5.3. Objednatel může přerušit provádění všech nebo části služeb písemným oznámením zhotoviteli. Zhotovitel provede patřičná opatření k dočasnému přerušení služeb do 14 dnů od obdržení tohoto oznámení.

Článek 6.

Cena za poskytování služeb

- 6.1. Objednatel se zavazuje uhradit Poskytovateli za řádné poskytnutí služeb dle této Smlouvy odměnu v následující výši:
 - 6.1.1. Cena za AD je stanovena na základě závazné hodinové sazby uvedené v Příloze č. 2 - Soupis prací, vynásobené skutečným rozsahem Poskytovatelem poskytnutého a Objednatelem odsouhlaseného rozsahu plnění. Hodinová sazba je stanovena v Kč bez daně z přidané hodnoty (dále jen „DPH“). Výše hodinové sazby je závazná po celou dobu plnění této Smlouvy Poskytovatelem.
 - 6.1.2. Ceny za ostatní dílčí služby dle této Smlouvy jsou stanoveny na základě závazných cen za jednotlivé dílčí služby uvedených v Příloze č. 2 – Soupis prací. Ceny za dílčí služby jsou stanoveny v Kč bez daně z přidané hodnoty (dále jen „DPH“). Ceny za dílčí služby jsou stanoveny jako neměnné a konečné a jsou závazné po celou dobu plnění dle této Smlouvy.
- 6.2. K cenám stanoveným dle čl. 6.1 této Smlouvy bude vždy připočtena DPH ve výši platné ke dni uskutečnění zdanitelného plnění.
- 6.3. Ceny stanovené dle čl. 6.1 pokrývají všechny smluvní závazky a všechny záležitosti a věci nezbytné k řádnému poskytnutí služeb, a to včetně cestovního, stravného apod. Na výši cen dle čl. 6.1 nemá dopad zvýšení materiálových, mzdových a jiných nákladů, jakož i případná změna kursu české koruny po podpisu Smlouvy, popřípadě jiné vlivy.
- 6.4. Podpisem této Smlouvy Poskytovatel výslovně přejímá nebezpečí změny okolností ve smyslu ustanovení § 1765 odst. 2 občanského zákoníku.

Článek 7.

Platební podmínky

- 7.1. Podkladem pro úhradu bude daňový doklad (dále jen „**faktura**“), vystavená Poskytovatelem za podmínek stanovených níže. Přílohou faktury bude vždy Objednatelem podepsaný předávací protokol se soupisem skutečně provedených prací.
- 7.2. Zálohy se neposkytují. Smluvní strany výslovně vylučují použití ustanovení § 2611 občanského zákoníku.
- 7.3. Cena za provedení potřebných průzkumů a zaměření (Příloha č. 2 – Soupis prací, položka č. 1, 2 a 3) bude Poskytovatelem vyúčtována po převzetí Objednatelem čistopisu DSP + VD-ZDS pro stavební řízení (viz čl. 3.2.2).

- 7.4. Cena za vyhotovení DSP + VD-ZDS (součet ceny položek č. 4 až 12 a 16; Příloha č. 2 – Soupis prací) bude Poskytovatelem vyúčtována ve dvou splátkách, a to následovně: 70 % smluvené ceny bude Poskytovatelem vyúčtováno po převzetí Objednatelem čistopisu DSP + VD-ZDS pro stavební řízení (viz čl. 3.2.2), a zbývající část ceny bude vyúčtována Poskytovatelem po převzetí Objednatelem čistopisu DSP + VD-ZDS (viz. 3.2.3).
- 7.5. Cena za inženýrskou činnost pro SP ((Příloha č. 2 – Soupis prací, položka č. 13 a 14) bude Poskytovatelem vyúčtována ve dvou splátkách, a to následovně: 70 % smluvené ceny bude Poskytovatelem vyúčtována po podání úplné žádosti o stavební povolení k příslušnému stavebnímu úřadu, a zbývající část ceny bude vyúčtována Poskytovatelem po nabytí právní moci stavebního povolení (a případně dalších povolení podmiňujících realizaci stavby, např. vodoprávní souhlas, povolení k odstranění stavby, atd.). Faktura na tuto zbývající část ceny bude vystavena na základě písemného potvrzení Objednatele o převzetí všech pravomocných rozhodnutí (povolení) podmiňující realizaci stavby s vyznačenou doložkou právní moci.
- 7.6. Cena za AD bude Poskytovatelem vyúčtována vždy jednou měsíčně dle skutečného počtu odpracovaných hodin. Odpracovanou dobu eviduje Poskytovatel a tato evidence, schválená Objednatelem, je podmínkou vystavení a následně i součástí faktury Poskytovatele, vztahující se k AD. Evidenci odpracované doby předá Poskytovatel Objednateli do 5 dnů po ukončení měsíce, ve kterém byl AD realizován, spolu se (i) zprávou o postupu služeb, a (ii) seznamem dokumentů předaných v rámci AD Objednateli (pokud existují). Objednatel tuto evidenci odpracované doby bezodkladně schválí nebo vznesne své připomínky. Datum uskutečnění zdanitelného plnění je vždy poslední den příslušného kalendářního měsíce.
- 7.7. Faktury budou vystaveny vždy s dobou splatnosti minimálně 30 dnů ode dne jejich doručení Objednateli, přičemž faktura musí být Objednateli doručena na adresu uvedenou v čl. 7.11. Faktura bude obsahovat veškeré náležitosti předepsané platnými právními předpisy a dále číslo Smlouvy a název Zakázky. V případě, že faktura nebude obsahovat některou z předepsaných náležitostí nebo ji bude obsahovat chybně, je Objednatel oprávněn takovou fakturu vrátit ve lhůtě splatnosti Poskytovateli k opravě či doplnění. Lhůta splatnosti v takovémto případě počíná běžet celá od počátku až okamžikem doručení opravené či doplněné faktury Objednateli. Veškeré platby dle Smlouvy budou probíhat výlučně bezhotovostním převodem v české měně, a to na účet Poskytovatele uvedený na faktuře. Příslušná částka se považuje za uhrazenou okamžikem, kdy byla tato odepsána z účtu Objednatele ve prospěch účtu Poskytovatele.
- 7.8. Faktury podle této Smlouvy budou zasílány na následující adresu Objednatele:
Ředitelství silnic a dálnic ČR, GR, úsek výstavby, Čerčanská 2023/12, 140 00, Praha 4.
- 7.9. Veškeré Objednatelem předem schválené správní poplatky související s inženýrskou činností (např. kolky, výpisy z katastru nemovitostí, znalečné aj.) budou hrazeny na základě požadavku Poskytovatele přímo Objednatelem.
- 7.10. Objednatel prohlašuje, že plnění dle této Smlouvy použije výlučně pro účely, které nejsou předmětem daně z přidané hodnoty, resp. příjemce ve vztahu k daňovému plnění nevystupuje jak osoba povinná k dani, proto se u plnění dle této Smlouvy nepoužije režim přenesené daňové povinnosti podle § 92a (obecná pravidla) a zejména § 92e (stavební práce) zákona č. 235/2004 Sb., o dani z přidané hodnoty. Plnění dle této Smlouvy je plněním souvisejícím s činností výkonu veřejné správy v souladu se zákonem č. 129/2000 Sb., o krajích (krajské zřízení), ve znění pozdějších předpisů.

Článek 8.
Zástupce smluvních stran a komunikace

- 8.1. Veškerá písemná komunikace mezi Smluvními stranami bude probíhat v českém jazyce a výhradně osobním doručením, doporučenou poštou nebo kurýrní službou na níže uvedené adresy:

Při doručování Objednateli: Ředitelství silnic a dálnic ČR

Adresa: Čerčanská 2023/12, 140 00 Praha 4.

K rukám: [REDAKCE]

Při doručování Poskytovateli: Valbek, spol. s r.o.

Adresa: Děčínská 717/21, 400 03 Ústí nad Labem

K rukám: [REDAKCE]

Jiná, než písemná komunikace mezi Smluvními stranami bude probíhat v českém jazyce prostřednictvím kontaktů uvedených výše v úvodním ustanovení Smlouvy týkajícím se Smluvních stran.

- 8.2. Veškeré změny kontaktních údajů uvedených v této Smlouvě je smluvní strana, již se změna týká, povinna písemně sdělit druhé smluvní straně s tím, že změna kontaktních údajů nabývá účinnosti ve vztahu k druhé smluvní straně doručením tohoto sdělení. Změna kontaktních údajů nevyžaduje změnu Smlouvy prostřednictvím dodatku.

Článek 9.
Bankovní záruka za provedení služeb a záruka za odstranění vad

- 9.1. Smluvní strany výslovně sjednávají, že se bankovní záruka za provedení služeb a za odstranění vad po Poskytovateli nepožaduje.

Článek 10.
Záruční doba

- 10.1. Záruční doba na poskytnuté služby činí **24 měsíců**. Záruční doba počíná dnem následujícím po dni předání a převzetí služeb, nebo příslušné části služeb dle čl. 2 této Smlouvy.
- 10.2. Vady zjištěné během záruční doby Objednatel u Poskytovatele uplatní formou písemné reklamace, která musí obsahovat popis reklamované vady a může obsahovat přiměřenou lhůtu pro její odstranění a určení způsobu jejího odstranění. Poskytovatel je povinen reklamovanou vadu bezúplatně odstranit v Objednatelem stanovené přiměřené lhůtě, a to způsobem stanoveným v písemné reklamaci Objednatelem. Pokud Objednatel lhůtu nebo způsob odstranění vady v písemné reklamaci nestanoví, platí, že je Poskytovatel povinen odstranit vadu bez zbytečného odkladu způsobem obvyklým.
- 10.3. Vadou se rozumí stav, kdy plnění Poskytovatele neodpovídá této Smlouvě, platným právním předpisům nebo jiným normám, které se na plnění vztahují. Vadou se rozumí i vada právní.
- 10.4. Nebezpečí škody na věcech (dokumentaci) zhotovených dle této Smlouvy nese Poskytovatel až do dne jejich protokolárního převzetí Objednatelem bez vad a nedodělků.

Článek 11. Smluvní pokuty

- 11.1. Pokud se Poskytovatel dostane do prodlení s dokončením Služby nebo její části (viz čl. 5 této Smlouvy), je Objednatel oprávněn po Poskytovateli požadovat uhrazení smluvní pokuty ve výši [REDAKCE], a to za každý i započatý den prodlení.
- 11.2. Neodstraní-li Poskytovatel vady podle čl. 10.2 ve lhůtě stanoveném Objednatelem, je Objednatel oprávněn po Poskytovateli požadovat uhrazení smluvní pokuty za každý i započatý den, o který se odstranění vad opozdilo, ve výši [REDAKCE]
- 11.3. Pokud je výstup Služby (koncept či čistopis) poskytnut s vadami spočívajícími v přímém rozporu s platnými českými státními normami (ČSN), je Objednatel oprávněn po Poskytovateli požadovat jednorázovou smluvní pokutu ve výši [REDAKCE], a to za každý takový jednotlivý případ. Smluvní pokuta uvedená v tomto článku se neuplatní, pokud je rozpor mezi výstupem Služby a ČSN zapříčiněn objektivními věcnými důvody (tj. nikoliv např. provozními důvody na straně Poskytovatele) a Poskytovatel na tento rozpor Objednatele písemně (postačí i formou písemného záznamu z ústního jednání smluvních stran) před odevzdáním výstupu Služby (konceptu/čistopisu) upozornil.
- 11.4. V případě porušení povinnosti Poskytovatele stanovené v čl. 15.1. Smlouvy je Objednatel oprávněn požadovat po Poskytovateli uhrazení smluvní pokuty ve výši [REDAKCE] a to za každý i jednotlivý případ porušení této povinnosti.
- 11.5. Objednateli vznikne právo na zaplacení smluvní pokuty bez ohledu na zavinění Poskytovatele. Objednatel má právo na náhradu škody vzniklé z porušení povinnosti, ke kterému se smluvní pokuta vztahuje, v plné výši.
- 11.6. Uhrazením smluvní pokuty Poskytovatelem není dotčeno právo Objednatele na odstoupení od této Smlouvy. Zrušením/zánikem této Smlouvy právo na zaplacení smluvní pokuty nezaniká.
- 11.7. Maximální výše smluvních pokut uplatněných Objednatelem vůči Poskytovateli nepřekročí částku [REDAKCE]
- 11.8. V případě prodlení Objednatele s úhradou faktury je Poskytovatel oprávněn požadovat úrok z prodlení ve výši stanovené právními předpisy. Poskytovatel není oprávněn započíst jakékoli své pohledávky oproti nárokům Objednatele. Náhrada škody způsobené případným prodlením Objednatele je kryta úroky z prodlení.
- 11.9. Smluvní strana informuje druhou smluvní stranu o uplatnění nároku na uhrazení smluvní pokuty či úroku z prodlení zasláním písemného oznámení o vzniku nároku na zaplacení smluvní pokuty či úroku z prodlení obsahujícího stručný popis a časové určení porušení smluvní povinnosti, které v souladu se Smlouvou založilo nárok smluvní strany na zaplacení smluvní pokuty či úroku z prodlení. Spolu s oznámením zašle smluvní strana druhé smluvní straně odpovídající Fakturu na uhrazení smluvní pokuty či úroku z prodlení s platebními údaji. Faktura je splatná ve lhůtě stanovené v příslušné Faktuře, která činí nejméně 15 (patnáct) kalendářních dnů ode dne doručení Faktury druhé smluvní straně. V ostatním (náležitosti Faktury, chyby Faktury apod.) se použije čl. 7 Smlouvy obdobně.
- 11.10. Objednatel je oprávněn svou pohledávku z titulu smluvní pokuty započíst oproti splatné pohledávce Poskytovatele na cenu služeb stanovenou dle čl. 6.1 této Smlouvy.

Článek 12.

Práva duševního vlastnictví k dokumentaci

- 12.1. Objednatel má právo užívat výsledky služeb (dokumentaci) v souladu s účelem Smlouvy a v souladu s charakterem poskytovaných služeb. Objednatel je v tomto ohledu také oprávněn poskytnout výsledky služeb třetím osobám či na ně výsledky služeb převést spolu se všemi právy, kterými bude Objednatel disponovat. Objednatel je tak oprávněn postoupit na třetí osobu veškeré licence, převést právo vlastnické k hmotným podkladům a poskytnout veškeré nezbytné souhlasy ve smyslu právních předpisů, které Poskytovatel Smlouvou udělil Objednateli v souvislosti s výsledky služeb, aniž by se k tomu vyžadovalo další svolení či vyjádření Poskytovatele.
- 12.2. Poskytovatel uzavřením Smlouvy opravňuje Objednatele a uděluje mu veškeré nezbytné souhlasy (licence) ke všem formám užití dokumentace a veškerých jiných předmětů práv duševního vlastnictví, které Objednatel potřebuje k řádnému užívání výsledků služeb. Objednatel je zejména oprávněn k nezbytnému rozmnožování dokumentace, jejímu rozšiřování, úpravě a změnám, stejně jako k poskytnutí těchto oprávnění třetí osobě. Objednatel však není povinen tato oprávnění (licence) využít. Souhlasy (licence) k předmětům práv duševního vlastnictví jsou územně neomezené (tj. jsou uděleny jak ve vztahu k území České republiky, tak k zahraničí), jsou uděleny na celou dobu trvání předmětných práv duševního vlastnictví a nelze je jednostranně vypovědět. Poskytovatel tedy zejména není oprávněn vypovědět či jinak jednostranně zamezit možnosti užívání dokumentace ani jakýchkoliv jiných předmětů práv duševního vlastnictví, které na základě Smlouvy poskytl Objednateli.

Článek 13.

Pojištění

- 13.1. Poskytovatel se zavazuje po dobu trvání této Smlouvy zajistit a udržovat pojištění své odpovědnosti za škodu způsobenou třetí osobě při výkonu podnikatelských činností, které jsou součástí plnění dle této Smlouvy, a to s pojistným plněním vyplývajícím z takového pojištění minimálně v hodnotě celkové ceny uvedené v nabídce na uzavření Smlouvy.
- 13.2. Poskytovatel je povinen předložit kdykoliv po dobu trvání této Smlouvy na předchozí žádost Objednatele platnou pojistnou smlouvu, pojistku nebo potvrzení příslušné pojišťovny, příp. potvrzení pojišťovacího zprostředkovatele (insurance broker), prokazující existenci pojištění v rozsahu požadovaném v předchozím odstavci této Smlouvy.
- 13.3. Pojištění odpovědnosti za škodu způsobenou Poskytovatelem třetím osobám musí rovněž zahrnovat i pojištění všech subdodavatelů Poskytovatele, případně je Poskytovatel povinen zajistit, aby obdobné pojištění v přiměřeném rozsahu sjednali i všichni jeho subdodavatelé, kteří se pro něj budou podílet na poskytování služeb podle této Smlouvy.

Článek 14.

Odstoupení od Smlouvy

- 14.1. Smluvní strany sjednávají, že Objednatel je oprávněn od Smlouvy kdykoliv odstoupit, nebo dát pokyn Poskytovateli k přerušení poskytování služeb, a to i bez uvedení důvodů. Objednatel může dále od Smlouvy odstoupit, nebo dát pokyn Poskytovateli k přerušení poskytování služeb mj. (nikoli však výlučně) v případě, že nebude zajištěno dostatečné

financování předmětné stavby (např. dojde ke změně investiční politiky zřizovatele - Ministerstva dopravy, ke změně strategie realizace vybraných silničních staveb zřizovatelem nebo Objednatelem, nebude-li schválen investiční záměr stavby, vznikne dlouhodobý nedostatek finančních prostředků v rámci připravované/zasmluvněné akce apod.) a/nebo nastanou jiné překážky realizace předmětné stavby (např. nemožnost projednání či vydání územního rozhodnutí/souhlasu a/nebo stavebního povolení apod.). Poskytovatel je povinen provést všechna nezbytná opatření k zamezení vzniku škody Objednateli nejpozději do 5 pracovních dnů od obdržení pokynu Objednatele k přerušování poskytování služeb nebo od ukončení Smlouvy.

- 14.2. Poskytovatel je oprávněn odstoupit od Smlouvy v případě, že:
 - 14.1.1. je Objednatel v prodlení po dobu delší než jeden měsíc s úhradou peněžitých závazků ve lhůtách splatnosti dle této Smlouvy;
 - 14.1.2. Objednatel trvá na poskytování služeb dle nevhodného příkazu i poté, co Poskytovatel na takový nevhodný příkaz Objednatele písemně upozornil;
 - 14.1.3. bude na majetek Objednatele vyhlášen konkurs, popř. bude návrh na vyhlášení konkursu zamítnut pro nedostatek majetku;
 - 14.1.4. bude vydáno rozhodnutí o úpadku týkající se Objednatele, popř. takovýto insolvenční návrh bude zamítnut pro nedostatek majetku Objednatele.
- 14.3. Smluvní strany v případě odstoupení od této Smlouvy nebudou mít ve smyslu § 2004 odst. 2 povinnost vrátit si plnění, které již bylo poskytnuto před odstoupením od Smlouvy, ledaže již přijaté plnění nemá samo o sobě pro Objednatele význam.
- 14.4. V případě jednostranného ukončení Smlouvy z důvodů nikoli na straně Poskytovatele má Poskytovatel v případě částí služeb, u kterých nevznikl nárok na zaplacení ceny dle této Smlouvy, nárok na úhradu účelně vynaložených nákladů na plnění těchto částí služeb. Tyto náklady budou vyčísleny na základě dohody Smluvních stran.
- 14.5. Odstoupením od Smlouvy není dotčen již existující nárok smluvní strany na zaplacení smluvní pokuty.
- 14.6. Odstoupení od Smlouvy je účinné doručením písemného oznámení o odstoupení druhé smluvní straně.

Článek 15. Ostatní ujednání

- 15.1. Poskytovatel nezadá plnění celé Zakázky nebo její části vztahující se k SO řady 100 (s výjimkou přístupových cest na pozemky) a 200, tj. stavební objekty silnic a mostů, jiné osobě bez souhlasu Objednatele. Objednatel není povinen tento souhlas vydat. Poskytovatel bude odpovídat za jednání nebo chyby všech subdodavatelů stejně jako by šlo o jednání nebo chyby Poskytovatele.
- 15.2. Tato Smlouva nabývá platnosti a účinnosti dnem jejího uveřejnění v registru smluv.
- 15.3. Tato Smlouva obsahuje úplnou a jedinou písemnou dohodu smluvních stran o vzájemných právech a povinnostech upravených touto Smlouvou.
- 15.4. Vzájemné právní vztahy smluvních stran, které jsou touto Smlouvou založeny, avšak nejsou výslovně upraveny v této Smlouvě, se řídí především příslušnými ustanoveními občanského zákoníku s výjimkou těch ustanovení, jejichž použití smluvní strany buď výslovně vyloučily, nebo se od nich odchýlily vlastním ujednáním v této Smlouvě.

- 15.5. Smluvní strany si nepřejí, aby nad rámec výslovných ustanovení této Smlouvy byly jakákoli práva a povinnosti dovozovány z dosavadní či budoucí praxe zavedené mezi smluvními stranami, ledaže je ve Smlouvě ujednáno jinak.
- 15.6. Je-li nebo stane-li se některé ustanovení této Smlouvy neplatné, nedotýká se to ostatních ustanovení této Smlouvy, která zůstávají nadále platná a účinná.
- 15.7. Jakékoli spory mezi Smluvními stranami vyplývající ze Smlouvy budou řešeny nejprve smírně. Nepodaří-li se smírného řešení dosáhnout, bude spor rozhodnut na návrh kterékoli smluvní strany obecným soudem.
- 15.8. Poskytovatel není oprávněn bez předchozího písemného souhlasu Objednatele převést na třetí osobu jakákoli práva nebo povinnosti vyplývající ze Smlouvy, ani postoupit tuto Smlouvu třetí osobě, zastavit či jakkoliv jinak disponovat s jakýmkoliv pohledávkami.
- 15.9. Tuto Smlouvu je možno měnit, doplňovat a upravovat pouze vzestupně číslovanými písemnými dodatky ke Smlouvě, podepsanými oběma Smluvními stranami.
- 15.10. Tato Smlouva se vyhotovuje ve čtyřech (4) stejnopisech, z nichž Objednatel obdrží dva (2) stejnopisy a Poskytovatel dva (2) stejnopisy.
- 15.11. Každá ze Smluvních stran prohlašuje, že tuto Smlouvu uzavírá svobodně a vážně, že považuje obsah této Smlouvy za určitý a srozumitelný a že jsou jí známy všechny skutečnosti, jež jsou pro uzavření této Smlouvy rozhodující.
- 15.12. Nedílnou součástí této Smlouvy tvoří přílohy:
- 15.12.1. Příloha č. 1 – Podrobný popis prací
 - 15.12.2. Příloha č. 2 – Soupis prací


V Ústí nad Labem dne

3. 07. 2018

Příloha č. 1 - Podrobný popis prací

D1, nadjezd ev. č. D1-031, rekonstrukce

Předmětem plnění je zpracování společné projektové dokumentace pro stavební povolení (DSP) a projektové dokumentace pro provádění stavby (PDPS) včetně soupisu prací a technické specifikace (ZTKP), inženýrská činnost, majetkoprávní příprava a autorský dozor (AD). Součástí plnění je i geotechnický průzkum, který bude proveden v souladu s TP 76 v příslušné podrobnosti pro účely založení nového nadjezdu a geodetické zaměření.

Předpokládaný rozsah rekonstrukce – kompletní demolice stávajícího mostu a výstavba nového mostu. V průběhu stavby je nutné zajistit zpřístupnění části obce Ondřejov – Borka (na pravé straně dálnice D1 ve směru Brno).

Postup demolice a výstavby mostu musí být přizpůsoben harmonogramu stavby „D1 Modernizace – úsek 02, EXIT 21 Mirošovice – EXIT 29 Hvězdonice“, včetně všech nutných ochranných opatření.

Podklady

- Diagnostický průzkum nadjezdu ev. č. D1-031 (7/2015).
- 3D zaměření nadjezdu jako podklad pro výměry demolice mostu.
- Čistopis PDPS stavby „D1 Modernizace – úsek 02, EXIT 21 Mirošovice – EXIT 29 Hvězdonice“.
- Objednatel předá původní zaměření pro projekt úseku D1-02.
- Objednatel předá veškeré možné podklady bodových polí úseku D1-02 v digitální formě, pokud je bude mít již k dispozici.

Inženýrské sítě

1. Poskytovatel osloví nejen místně příslušné stavební úřady se žádostí o poskytnutí informací o správcích dle §101, odst. 1, zák. č. 127/2005 Sb., ale provede všechny nutné úkony, aby došlo k úplnému vyšetření všech správců inženýrských sítí, a bude čerpat ze všech dostupných databází a zkušeností.
2. Inženýrské sítě se vyšetřují v rozsahu vyšetřování podkladů z KN.
3. Poskytovatel je povinen uvést seznam dotazovaných správců vč. kontaktních údajů a rozlišit přesnost a kvalitu podkladů i finálních zákresů.
4. Součástí elaborátu budou naskenovaná vyjádření všech vyjádření rozdělená na pozitivní a negativní.
5. U křižujícího nadzemního vedení je nutno zaměřit výšku nejnižšího místa vodiče nad povrchem dálnice a dále veškeré podpěrné body (stožary, sloupy) v rozsahu základní šířky měřeného území +20m, minimálně však jeden podpěrný pod na každé straně rychlostní komunikace za hranici pozemku ŘSD.

Zaměření (základní specifikace)

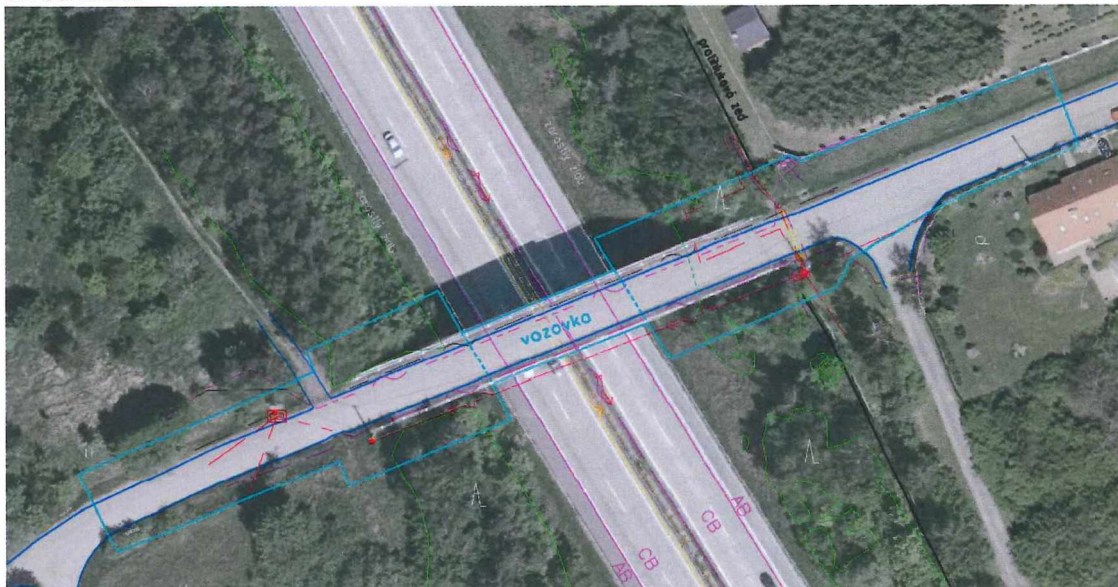
1. Základním pravidlem je vyhotovení účelové mapy (měřítko 1:500, u mostů a propustí 1:100) dle ČSN 01 3410.
2. Zpracování zaměření bude ve formátu DGN i DWG podle předpisu ŘSD ČR B2/C1 v platném znění. Dílo bude zpracováno v kvalitě a využitelnosti pro stupeň PDPS.
3. Mostní konstrukce i navazující infrastruktura budou kompletně zpracovány ve 3D včetně digitálního modelu terénu.
4. V zaměřovaném úseku není vybudovaná účelová síť ŘSD ČR. Stabilizace primární sítě pevných bodů pro mapování bude provedena 3x vrtanými mezníky. Pro body bude zpracován místopis včetně fotodokumentace. Součástí dokumentace k bodovému poli budou i výpočetní protokoly a dokumentace výchozích bodů státní sítě bodových polí. Závazným systémem je JTSK, Bpv s navázáním na případné body technického mapování D1-02. Návrh bodového pole

pro mapování bude zpracován ve formě projektu bodového pole a předložen k odsouhlasení Objednateli před mapovacími pracemi.

5. Přesnost zaměření podrobných bodů:

- | | |
|--|------------------------|
| - směrodatná souřadnicová odchylka | $\sigma_{xy}=0,040$ m, |
| - směrodatná souřadnicová odchylka pro zaměření mostů | $\sigma_{xy}=0,020$ m |
| - směrodatná výšková odchylka na zpevněných površích | $\sigma_h=0,030$ m |
| - směrodatná výšková odchylka na nezpevněných površích | $\sigma_h=0,100$ m |
| - směrodatná výšková odchylka obrusné vrstvy | $\sigma_h=0,015$ m |
| - směrodatná výšková odchylka na konstrukcích mostů | $\sigma_h=0,010$ m |

6. Primárně měření zahrnuje polohopis, výškopis a povrchové znaky IS v rozsahu definovaném viz schéma.



7. Navazující komunikace na mostní objekty budou zaměřeny v příčných profilech po 5m v minimálně 3 bodech. Lze využít i skenerů viz podrobnosti níže.
8. Součástí technické zprávy bude přehledná situace a seznam souřadnic bodů měřické sítě s charakteristikami přesnosti a způsobem stabilizace.
9. Poskytovatel si musí projednat, zajistit a ocenit případné DIO a jiné v souvislosti s uzavírkami či omezeními. Objednatel tyto úkony nebude zajišťovat, Poskytovatel tuto skutečnost zohlední v ocenění zakázky.
10. Nepřerušené liniové prvky (např. hrana komunikace, vrstevnice, hrany, IS) křížením budou řešeny spojenou linií a nikoli úsečkou.
11. Součástí dokumentace Poskytovatel doloží proběhlá kontrolní měření a ověřování přesnosti.
12. Poskytovatel předloží kontrolní tisky a koncept dokumentace před VV DSP k odsouhlasení.

Zaměření vozovky

1. V rozsahu všech zaměřovaných komunikací ve vazbě na síť pevných bodů je Poskytovatel povinen zaměřit obrusnou vrstvu tak, aby nedošlo k omezení dopravy. Doporučuje se použití metody laserového skenování nebo jiné vhodné metody.
2. Mračno je Poskytovatel povinen zředit na rastr 0,25m x 0,25m pro tvorbu DTM
3. Vždy je nutno vyhodnotit skutečný, očištěný okraj vozovky, jak vnější tak případně vnitřní.

Katastrální podklady

1. Poskytovatel zajistí podklady DKM, KMD či KM-D nebo autorizované snímky katastrálních map (pořízení v době zpracování dokumentace) v šíři min 200m od osy dálnice. Není nutné zjišťovat hranice BPEJ.

2. U hranic evidovaných s přesností nižší než KK3 Poskytovatel zajistí archiválie vztahující se k hranici držby ŘSD.
3. Bude proveden výpočet vlastnické hranice ŘSD. K tomu budou využity veškeré podklady KN SGI a SPI zejména GP + ZPMZ. Průběh bude konzultován s pracovníky ŘSD a výsledek bude ověřen ÚOZI-Z s oprávněním dle §13, odst. 1, písm. a).
4. Výsledky výše uvedené činnosti budou Poskytovatelem graficky vyznačeny v mapových podkladech. Nedílnou součástí těchto podkladů bude seznam souřadnic lomových bodů hranic držby ŘSD s KK.

