

SMLOUVA O DÍLO
č. 1/957/PD/2018/DV

Lesy České republiky, s.p.

IČO: 421 96 451

DIČ: CZ42196451

sídlo: Přemyslova 1106/19, Nový Hradec Králové, 500 08 Hradec Králové,

zapsané v obchodním rejstříku u Krajského soudu Hradec Králové, oddíl A XII, vložka 540

statutární orgán: Ing. Tomáš Pospíšil, pověřený řízením státního podniku,

zastoupené na základě pověření dle směrnice 19/2015 Podpisový řád: Ing. Pavlem Pernicou, vedoucím

Správy toků – oblast povodí Moravy

ve věcech technických jedná: [REDAKCE]

[REDAKCE]

[REDAKCE]

[REDAKCE]

[REDAKCE]

[REDAKCE]

[REDAKCE]

(dále jen „objednatel“)

a

A.KTI, s.r.o.

sídlo: B. Antonínové 251/1; 621 00 Brno – Mokrá Hora

IČO: 63478722

DIČ: CZ63478722

zapsán v obchodním rejstříku u Krajského obchodního soudu v Brně, oddíl C, vložka 20677

statutární orgán: doc. Ing. Karel Zlatuška, CSc. – jednatel společnosti

zastoupený: Ing. Karlem Zlatuškou, CSc.

číslo telefonu: [REDAKCE]

[REDAKCE]

[REDAKCE]

(dále jen „zhotovitel“)

uzavírají a tímto uzavřeli podle § 2586 a násl. zákona č. 89/2012 Sb., občanský zákoník, v rozhodném znění, tuto

smlouvu o dílo

I.

Předmět smlouvy

1. Předmětem této smlouvy jsou závazky zhotovitele:

1.1. Vypracovat pro objednatele na vlastní nebezpečí a odpovědnost projektovou dokumentaci:

Projektová dokumentace stavby jednostupňová DSJ

(v rozsahu – pro vydání stavebního povolení a v podrobnostech pro provádění stavby)

„Rekonstrukce VN Provazné horní a Provazné dolní“; dále jen „projektová dokumentace“, na vodním toku: Provazný potok, číslo hydrologického pořadí: 4-11-01-290

IDVT: 10206318 . VN umístěny na náhonu - vodním recipientu mimo VT Provazný ř. km: 0,5 -1,3, katastrální území: Halenkov,

vše za podmínek stanovených příslušnými právními předpisy a technickými normami, zadávacím řízením, správními akty a touto smlouvou.

1.2. Provádět autorský dozor projektanta nad souladem prováděné stavby s ověřenou (schválenou) projektovou dokumentací.

Rekonstrukce VN Provazné horní a Provazné dolní

2. Projektová činnost bude provedena podle ustanovení § 159 zákona č. 183/2006 Sb., v účinném znění s odpovědností projektanta uvedeným ustanovením upravenou.
3. Rozsah, obsah a postup zpracování projektové dokumentace je dán vyhláškou č. 499/2006 Sb., o dokumentaci staveb; vyhláškou č. 503/2006 Sb., o podrobnější úpravě územního rozhodování, územního opatření a stavebního řádu; vyhláškou č. 432/2001 Sb., o dokladech žádosti o rozhodnutí nebo vyjádření a o náležitostech povolení, souhlasů a vyjádření vodoprávního úřadu; touto smlouvou včetně zadávacího listu projekčních prací, který je přílohou č. 1 této smlouvy. Projektová dokumentace stavby jednostupňová (DSJ) bude zpracována minimálně v rozsahu a obsahu dokumentace pro povolení stavby (DSP) a pro provádění stavby (DPS) včetně položkového rozpočtu stavby..
4. Projektová dokumentace bude splňovat technické požadavky dle vyhlášky č. 590/2002 Sb., o technických požadavcích pro vodní díla, dále dle vyhlášky č. 239/2017 Sb., kterou se stanoví technické požadavky pro stavby pro plnění funkcí lesa a vyhlášky č. 268/2009 Sb., o technických požadavcích na stavby.
5. Projektová dokumentace bude zpracována v podrobnostech umožňujících zadání a provádění stavby (dle zákona č. 134/2016 Sb., o zadávání veřejných zakázek a dle vyhlášky č. 169/2016 Sb., o stanovení rozsahu dokumentace veřejné zakázky na stavební práce a soupisu stavebních prací, dodávek a služeb s výkazem výměr, v účinných zněních).
6. Nedílnou součástí závazků zhotovitele dle této smlouvy je též zajištění všech dohodnutých podkladů, průzkumů a zkoušek potřebných pro zpracování projektové dokumentace v rozsahu nezbytném pro řádnou a oprávněnou realizaci stavby. Jedná se o položky uvedené v ZL a v Podkladu pro zpracování nabídkové ceny. Zajištění dalších, nevyjmenovaných podkladů a závěrů průzkumných prací bude domluveno samostatně.
7. Nedílnou součástí závazků zhotovitele dle této smlouvy je rovněž osobní projednání navržené stavby v rozsahu uvedeném v Zadávacím listu se všemi dotčenými vlastníky a uživateli nemovitostí, s dotčenými orgány státní správy, se samosprávou, s vlastníky či správci inženýrských sítí a komunikací a s dalšími fyzickými a právníckými osobami dotčenými stavbou nebo jejím prováděním, a to včetně vypořádání jejich připomínek.
8. Zhotovitel též zajistí doklady potřebné pro vydání stavebního povolení a pro realizaci stavby, které jsou uvedeny v Zadávacím listu.
9. Zhotovitel prohlašuje, že je seznámen se všemi údaji potřebnými pro řádné provedení díla a že se před podpisem této smlouvy seznámil s povahou budoucího staveniště.
10. Autorský dozor bude prováděn formou občasné kontrolní činnosti projektanta na stavbě – účasti autorizované osoby na stavbě dle potřeb objednatele (zpravidla při kontrolních dnech, kontrolních prohlídkách stavby, při předání a převzetí staveniště stavby, při předání a převzetí zhotovené stavby apod.). V rámci výkonu autorského dozoru dle této smlouvy bude zhotovitel kontrolovat soulad prováděné stavby s jím zhotovenou, ověřenou (schválenou) projektovou dokumentací, se stavebním povolením (územním rozhodnutím), jakož i s dalšími právními akty a vyjádřeními, které jsou pro realizaci stavby závazné a s nimiž byl objednatelem seznámen nebo s nimiž se seznámil v průběhu realizace této smlouvy; zjištění učiněná při této činnosti zhotovitel neprodleně zaznamená ve stavebním deníku, a to včetně svých návrhů a požadavků. Zhotovitel se ve stavebním deníku vždy vyjádří ke všem zápisům, které mohou mít vliv na shora uvedený soulad, a to formou jejich odsouhlasení, nesouhlasu nebo návrhu úprav dalšího postupu. Termín výkonu činnosti autorského dozoru bude zhotovitelem domluven s objednatelem předem, a to alespoň 5 dní před navrhovaným termínem.. Zhotovitel je povinen učinit úkon autorského dozoru v domluveném termínu, byl-li k němu dle předchozí věty včas vyzván.
11. Projektová dokumentace bude vyhotovena v množství:
Projektová dokumentace stavby v rozsahu pro vydání stavebního povolení a v podrobnostech pro provádění stavby: 6 ks paré,
z toho 1 x v elektronické podobě (needitovatelné – formát pdf. , editovatelné - formát doc. xls.dxf)



II.

Doba plnění

1. Zahájení prací na projektové dokumentaci: 1.7.2018

Dílo – jednostupňová projektová dokumentace stavby v rozsahu pro vydání stavebního povolení a v podrobnostech pro provádění stavby - bude provedeno nejpozději do: 15.4.2019

Odevzdání díla k dokumentační komisi objednatele do: 15.3.2019

Bylo dohodnuto dílčí plnění – září 2018 -viz.bod. III.1.1.

Pro potřeby dokumentační komise objednatele předá zhotovitel minimálně 4 týdny před provedením díla 2 paré kompletní dokumentace v tištěné podobě a 1x v elektronické podobě (needitovatelné – formát .pdf, editovatelné – formát .doc, xls, dwg).

2. Dílo (jeho část) je provedeno, je-li způsobilé sloužit svému účelu a nevykazuje-li vady. Dílo (jeho část) má vadu, neodpovídá-li smlouvě. Objednatel není povinen převzít dílo (jeho část) vykazující vady, popřípadě dílo (jeho část) nezpůsobilé sloužit svému účelu; ustanovení § 2628 občanského zákoníku se nepoužije. Pokud zhotovitel připraví práce k odevzdání před sjednaným termínem, zavazuje se objednatel převzít je i v nabídnuté zkrácené lhůtě.
3. Autorský dozor bude zhotovitelem poskytován od předání a převzetí staveniště stavby, po dobu provádění stavby, jež je předmětem projektové dokumentace, a to do okamžiku vydání kolaudačního souhlasu, resp. oprávněného zahájení užívání stavby, jež je předmětem projektové dokumentace. Není-li kolaudační souhlas požadován, končí činnost autorského dozoru převzetím dokončené stavby objednatelem.

III.

Cena za dílo a platební podmínky

1. Za řádně provedené dílo - projektovou dokumentaci dle čl. I. odst. 1.1. této smlouvy zaplatí objednatel zhotoviteli cenu za dílo v celkové výši **270 800,- Kč** bez DPH, slovy dvěsetěsedmdesát tisíc osm set korun bez DPH.

1.1 Z celkové ceny činí cena za dílčí plnění dle čl. II odst. 1:

- a) 179 880 Kč bez DPH
- b) 90 920 Kč bez DPH

1.2. Právo na zaplacení ceny za dílo (dílčí plnění) vzniká zhotoviteli vystavením potvrzení objednatele o kontrole provedeného díla (dílčího plnění), které nevykazuje zjevné vady. Uplatní-li objednatel v přiměřené lhůtě od převzetí díla v potvrzení o kontrole provedeného díla (dílčího plnění) zjevné vady, vzniká zhotoviteli právo na zaplacení ceny díla (dílčího plnění) až po odstranění těchto vad.

1.3. V případech, že zhotovitel je plátcem DPH, bude k ceně připočtena DPH ve výši dle příslušného právního předpisu.

1.4. Uvedená cena za dílo zahrnuje veškeré náklady zhotovitele na provedení díla – projektové dokumentace a poskytnutí všech práv a plnění dle této smlouvy, s výjimkou výkonu autorského dozoru (cena je stanovena bez autorského dozoru).

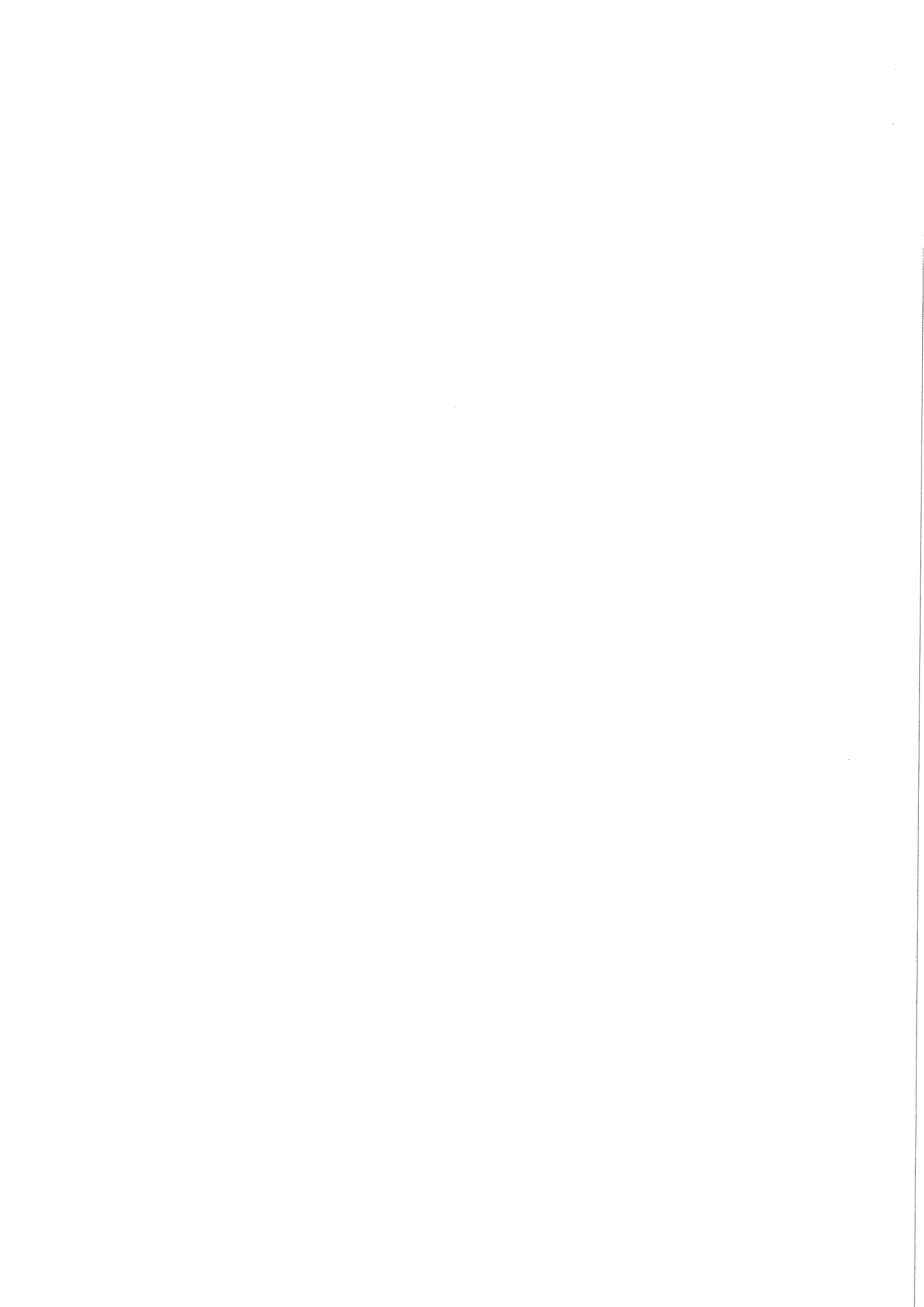
2. Za vykonaný autorský dozor se sjednává smluvní cena a to jako sazba za účast na stavbě. Sazba za účast na stavbě činí 5 600 Kč bez DPH (k této částce bude připočtena DPH ve výši dle příslušného právního předpisu – v případě, že je zhotovitel plátcem DPH) za jednu účast zhotovitele na stavbě. V rámci této sazby je zahrnuta odměna za kontrolní činnost vykonanou zhotovitelem dle čl. I, odst. 10 v průběhu jednoho kalendářního dne a náhrada veškerých nákladů zhotovitele s takovou činností spojených, včetně nákladů na cestovné, stravné a případné ubytování.

3. Zálohy objednatel neposkytuje.
4. Cena za dílo (díleč plnění) dle odstavce 1 bude zhotoviteli uhrazena na základě řádných daňových dokladů (faktur), vystavených zhotovitelem po dokončení díla (jednotlivých dílečích plnění) zhotovitelem a jejich převzetí objednatelem, stvrzeným protokoly dle čl. III odst. 1.2 a čl. V. odst. 3 této smlouvy, a doručených objednateli ve třech vyhotoveních na adresu: U Skláren 781, 755 01 Vsetín.
Dílečimi plněními se ve smyslu předchozí věty rozumí členění dle článku II., odst. 1.
5. Cena za řádně vykonaný autorský dozor dle odstavce 2 bude objednatelem zhotoviteli hrazena vždy za všechny úkony výkonu autorského dozoru v období jednoho kalendářního čtvrtletí, jež se považují za jedno díleč zdanitelné plnění ve smyslu příslušných právních předpisů, a to na základě faktury (daňového dokladu) vystaveného zhotovitelem po uplynutí kalendářního měsíce, za nějž cena náleží, nejpozději do 15. dne kalendářního měsíce po takovém kalendářním měsíci následujícího, doručeného objednateli.
6. Splatnost faktur je 21 dní ode dne jejího doručení smluvní straně.
7. Objednatel je oprávněn zhotovitelem vystavenou fakturu vrátit bez proplacení, jestliže vyúčtování nevyhovuje stanoveným požadavkům, zejména pak:
 - jestliže faktura neobsahuje všechny náležitosti daňového dokladu nebo náležitosti dle této smlouvy,
 - nebyly-li vyúčtované práce provedeny, vykazují-li vady, nebo jsou-li účtovány neoprávněně.Pro kontrolu faktury si objednatel vyhrazuje 5 pracovních dnů od doručení faktury.

IV.

Další práva a povinnosti smluvních stran

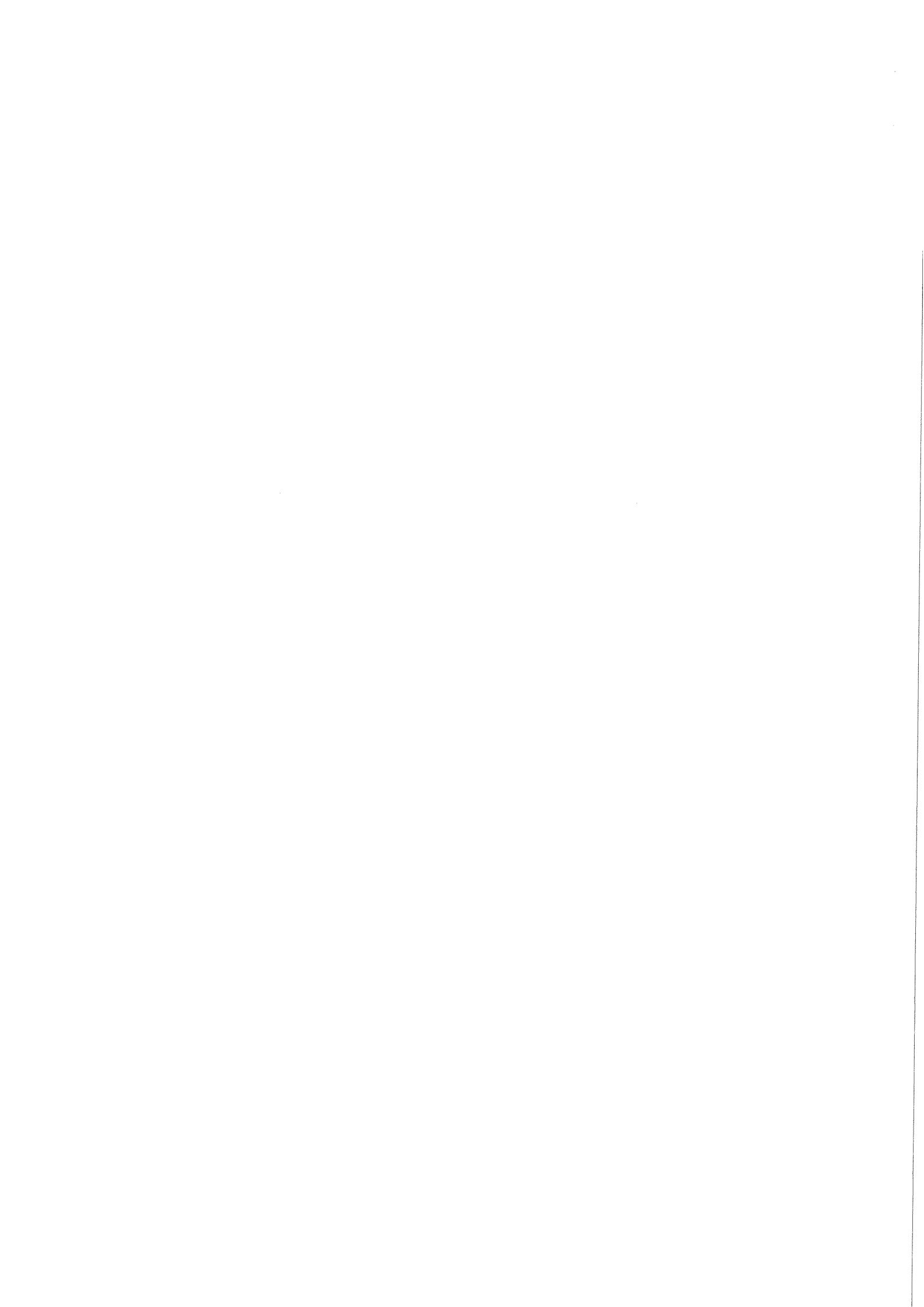
1. Projektovou dokumentaci ověří autorizovaná osoba v oboru Stavby vodního hospodářství a krajinného inženýrství [REDAKCE]
2. Zhotovitel projedná návrh technického řešení stavby na výrobních výborech, které s dostatečným předstihem svolá v průběhu zpracování projektové dokumentace, za účasti objednatele a dalších zúčastněných stran dotčených stavbou. Zápisy z výrobních výborů budou součástí dokladové části projektové dokumentace.
3. Zhotovitel se zavazuje provést odborný výklad v dokumentační komisi objednatele, na kterou bude objednatelem pozván. Zhotovitel poskytne pro jednání dokumentační komise potřebné podklady (fotodokumentace, textová část a výkresy v elektronické podobě – formát pdf.). Zhotovitel předloží objednateli pro účely dokumentační komise konané před odevzdáním díla dvě paré projektové dokumentace v tištěné podobě a její elektronickou podobu, a to nejpozději v termínu dle čl. II, odst. 1.
4. Zhotovitel se zúčastní ústního jednání v rámci stavebního řízení.
5. Nedílnou součástí projektové dokumentace (pro stavební povolení a pro provádění stavby) bude soupis stavebních prací, dodávek a služeb s výkazem výměr (slepý rozpočet) a položkový (kontrolní) rozpočet s výkazem výměr. Soupis stavebních prací, dodávek a služeb s výkazem výměr a položkový rozpočet budou zpracované dle vyhlášky č. 169/2016 Sb., o stanovení rozsahu dokumentace veřejné zakázky na stavební práce a soupisu stavebních prací, dodávek a služeb s výkazem výměr. Výkaz výměr bude vypracován také samostatně, jako součást každého paré projektové dokumentace, přičemž u jednotlivých položek bude vždy uveden způsob a postup výpočtu a jejich popis. Postup výpočtu celkové výměry bude uveden s popisem odkazujícím na příslušnou grafickou nebo textovou část dokumentace, tak aby umožnil kontrolu celkové výměry.
 - 5.1. Součástí budou zahrnuty i položky vedlejších a ostatních nákladů vyplývající ze zpracované projektové dokumentace a z požadavků objednatele jako samostatný stavební objekt (včetně případného rozlišení dle charakteru finančních prostředků). Objednatel nejpozději na dokumentační



komisi předá zhotoviteli obsah a rozsah vedlejších a ostatních nákladů neobsažených v cenové soustavě ÚRS Praha, které požaduje zpracovat do položkového rozpočtu.

5.2. Pokud budou součástí soupisu prací a položkového rozpočtu stavby stavební práce definované „R“ položkou, bude v samostatné příloze provedena kalkulace a rozbor každé takovéto položky.

6. Soupis prací bude stanovovat podrobný popis všech stavebních prací, dodávek či služeb nezbytných k úplné realizaci předmětu veřejné zakázky. Položky soupisu prací budou popsány v podrobnostech jednoznačně vymezujících obsah požadovaných stavebních prací, dodávek či služeb. Soupis prací bude vypracován v aktuální cenové soustavě ÚRS . Elektronická podoba soupisu prací bude splňovat požadavky pro zadávání veřejné zakázky ve smyslu zákona č. 134/2016 Sb., o zadávání veřejných zakázek.
7. Položkový rozpočet stavby (kontrolní rozpočet), včetně souhrnu a krycího listu bude obsažen v paré č. 1 a 2 projektové dokumentace. Položkový rozpočet stavby bude vypracován v cenové soustavě ÚRS a v cenové úrovni platné k termínu odevzdání prací. Bude-li zhotovitel v prodlení s řádným dokončením díla a jeho předáním objednateli, předá objednateli řádně dokončené dílo v podobě s položkovým rozpočtem vypracovaným v cenové soustavě ÚRS platné ke dni předání řádně dokončeného díla objednateli.
8. Zhotovitel projedná s vlastníky pozemků (staveb), jež mají být stavbou dle projektové dokumentace dotčeny, podmínky udělení souhlasu s realizací stavby a zajistí jejich vyjádření v uvedeném směru. Výsledky tohoto projednání sdělí objednateli a zároveň mu předá vyjádření dle věty první.
9. Zhotovitel projedná s uživatelem rybářského revíru podmínky, za nichž uživatel rybářského revíru provede slovení rybí obsádky v místě stavby, realizované na základě projektové dokumentace pořízené dle této smlouvy, Výsledky tohoto projednání sdělí objednateli a zároveň mu předá vyjádření podepsané uživatelem dle věty první.
10. Projektová dokumentace bude obsahovat (v části Zásady organizace výstavby) posouzení, zda práce a činnosti vykonávané na stavbě budou podléhat povinnosti zpracování plánu bezpečnosti a ochrany zdraví při práci na staveništi a povinnosti určit potřebný počet koordinátorů bezpečnosti a ochrany zdraví při práci (BOZP) ve fázi přípravy díla. Pokud bude nutné určit koordinátora BOZP, objednatel jej na vlastní náklady určí a zhotovitel poskytne koordinátorovi potřebnou součinnost.
11. V případě, že při zpracování projektové dokumentace vyplyne, že při stavbě budou prováděny práce a činnost vystavující fyzickou osobu zvýšenému ohrožení života nebo poškození zdraví (dle nařízení vlády č. 591/2006 Sb. - příloha č. 5) nebo, že bude stavba svým rozsahem podléhat povinnosti doručení oznámení o zahájení prací oblastnímu inspektorátu práce, bude součástí projektové dokumentace plán bezpečnosti a ochrany zdraví při práci na staveništi. Plán bezpečnosti a ochrany zdraví při práci na staveništi bude zpracován koordinátorem dle přílohy č. 6 nařízení vlády č. 591/2006 Sb., o bližších minimálních požadavcích na bezpečnost a ochranu zdraví při práci na staveništích. V takovémto případě bude plán BOZP zpracován na náklady objednatele, zhotovitel poskytne potřebnou součinnost.
12. Statické výpočty, hydrotechnické výpočty a výkazy výměr budou vypracovány tak, aby byly kontrolovatelné. Vždy bude uveden postup výpočtu a vstupní parametry, u výkazu výměr s odkazujícím popisem na příslušnou grafickou nebo textovou část projektové dokumentace.
13. Projekt bude členěn na stavební objekty dle požadavků objednatele a podle charakteru finančních prostředků. Všechny stavební objekty budou zaříděny do druhu a oboru stavebnictví dle klasifikace stavebních objektů. Členění sdělí objednatel zhotoviteli nejpozději na úvodním jednání.
14. Originály všech dokladů budou součástí paré č. 1 projektové dokumentace.
15. Zhotovitel souhlasí s rozmnožováním projektové dokumentace pro potřeby zajištění přípravy stavby a pro zadání a provádění stavby.



V.

Předání a převzetí díla, odpovědnost za vady, záruka za jakost

1. Místem odevzdání díla (dílčího plnění) dle této smlouvy jsou Lesy České republiky, s.p. Správa toků – oblast povodí Moravy
2. Zjistí-li objednatel v rámci kontroly prováděných prací nedostatky, vyzve zhotovitele k jejich odstranění. Tím není dotčena lhůta (lhůty) dle čl. II odst. I této smlouvy.
3. O předání a převzetí díla (jednotlivých dílčích plnění) bude učiněn datovaný zápis do protokolu a potvrzen oběma smluvními stranami. Bude-li dílo vykazovat závažné zjevné vady, popř. nebude-li způsobilé sloužit svému účelu, vyznačí objednatel tuto skutečnost do protokolu, popř. do potvrzení o kontrole provedeného díla, se specifikací zjištěných vad. V takovém případě se má zato, že k předání díla nedošlo.
4. Zhotovitel odpovídá objednateli za správnost, celistvost a úplnost jím zpracované projektové dokumentace, za správnost, celistvost, úplnost a bezpečnost stavby provedené podle jím zpracované projektové dokumentace a proveditelnost stavby podle této dokumentace, jakož i za technickou a ekonomickou úroveň projektu technologického zařízení, včetně vlivů na životní prostředí. Záruku za jakost v rozsahu dle předchozí věty zhotovitel objednateli poskytuje na dobu 5 let od vydání kolaudačního souhlasu k užívání stavby, jež je předmětem projektové dokumentace zhotovené dle této smlouvy, nejdéle však na dobu 10 let od převzetí takové projektové dokumentace objednatelem.
5. Zhotovitel je povinen nejpozději do 14 dnů po obdržení oznámení vady písemně oznámit objednateli, zda vadu díla uznává či neuznává. Pokud tak neučiní, platí, že vadu uznává. Neuplatní-li objednatel písemně při oznámení vady jiné právo z odpovědnosti za vady, platí, že požaduje odstranění vady. Neoznámí-li objednatel písemně zhotoviteli jinak, platí, že objednatel požaduje odstranění vady dodáním chybějící věci, je-li možno vadu odstranit dodáním chybějící věci, nebo opravou věci (díla), je-li možné vadu odstranit opravou věci (díla). Vadu je zhotovitel povinen odstranit nejpozději do 30 dnů od jejího oznámení objednatelem, není-li dohodnuto jinak. Uplatní-li objednatel u zhotovitele právo na přiměřenou slevu z ceny za dílo, je zhotovitel povinen slevu poskytnout (vrátit objednateli část již zaplacené ceny za dílo odpovídající výši uplatněné slevy) do 30 dnů od jejího uplatnění.
6. Zhotovitel je povinen vydat objednateli potvrzení o tom, kdy objednatel právo z odpovědnosti za vady uplatnil, co je obsahem reklamace a jaký způsob vyřízení reklamace objednatel požaduje, jakož i potvrzení o datu a způsobu vyřízení reklamace a dále potvrzení o provedení opravy a době jejího trvání, případně písemné odůvodnění zamítnutí reklamace.
7. Zhotovitel je povinen nahradit objednateli újmu, jež objednatel účelně vynaložil v souvislosti s uplatněním práva z odpovědnosti za vady a odstraňováním vady. Tuto náhradu poskytne zhotovitel na účet objednatele, a to na základě objednatelem řádně vystaveného daňového dokladu (faktury), doručeného zhotoviteli, se splatností 21 dnů ode dne doručení. V případě, že faktura nebude mít odpovídající náležitosti, je zhotovitel oprávněn zaslat ji ve lhůtě splatnosti zpět objednateli k doplnění, aniž se tak dostane do prodlení s platbou; lhůta splatnosti počíná běžet znovu od doručení náležitě doplněných či opravených dokladů zhotoviteli.
8. Zhotovitel odpovídá za újmu vzniklou v důsledku vad projektové dokumentace. Odpovědný projektant jako člen České komory autorizovaných inženýrů a techniků činných ve výstavbě (ČKAIT) podle zákona č. 360/199 Sb., v účinném znění, je účastníkem pojištění profesní odpovědnosti č. 8059780611 u ČSOB pojišťovny, a. s. (dále jen „pojišťovna“). Obě smluvní strany akceptují, že případná újma objednateli v důsledku vad projektové dokumentace může být řešena za spoluúčasti pojišťovny, a obě strany deklarují, že poskytnou účinnou součinnost s pojišťovnou při řešení újmy. V případě, že újma bude řešena ve spolupráci s pojišťovnou, bude splatnost faktury v souladu se zákonem č. 277/2009 Sb., o pojišťovnictví, v účinném znění.

VI.
Smluvní pokuty

1. V případě prodlení zhotovitele s dokončením a předáním díla dle čl. II. odst. 1 této smlouvy zaplatí zhotovitel objednateli smluvní pokutu ve výši 0,1 % z ceny za dílo bez DPH za každý, byť i započatý, den prodlení
2. V případě porušení povinnosti stanovené čl. IV. odst. 3 této smlouvy (zhotovitel nepředloží objednateli ve stanoveném termínu dohodnutá paré projektové dokumentace pro účely dokumentační komise) je zhotovitel povinen zaplatit objednateli smluvní pokutu ve výši 2 % z dosud neuhrazené ceny za dílo (dílčí plnění) bez DPH.
3. V případě porušení povinnosti stanovené čl. I. odst. 10 této smlouvy zhotovitelem zavazuje se zhotovitel zaplatit objednateli smluvní pokutu ve výši 5 000,- Kč za každou neúčast autorizované osoby na stavbě dle této smlouvy o dílo.
4. V případě prodlení zhotovitele s odstraněním vady dle čl. V. odst. 5 této smlouvy je zhotovitel povinen zaplatit objednateli smluvní pokutu ve výši 1 000,- Kč za každý, byť i započatý, den prodlení.
5. V případě, že zhotovitel nesplní závazky plynoucí z této smlouvy a dílo či jeho část z důvodů spočívajících na jeho straně řádně nedokončí a nepředá objednateli, je povinen, vyjma případů uvedených v čl. VII. odst. 2 této smlouvy, zaplatit objednateli smluvní pokutu ve výši 25 % z dosud neuhrazené částky za dílo bez DPH.
6. Smluvní pokuty mohou být kombinovány (tzn., že uplatnění jedné smluvní pokuty nevylučuje souběžné uplatnění jakékoliv jiné smluvní pokuty).
7. Úhradu smluvní pokuty provede zhotovitel na účet objednatele, a to na základě objednatelem řádně vystaveného daňového dokladu (faktury), doručeného zhotoviteli, se splatností 21 dnů ode dne jeho vystavení. K faktuře musí být přiloženo oznámení o uplatnění smluvní pokuty obsahující popis a časové určení události, která v souladu se smlouvou zakládá právo objednatele smluvní pokutu požadovat. V případě, že faktura nebude mít odpovídající náležitosti, je zhotovitel oprávněn zaslat ji ve lhůtě splatnosti zpět objednateli k doplnění, aniž se tak dostane do prodlení s platbou; lhůta splatnosti počíná běžet od doručení náležitě doplněného či opraveného dokladu zhotoviteli.
8. V případě prodlení objednatele s úhradou faktury za dílčí plnění čl. III. odst. 1 této smlouvy zaplatí objednatel zhotoviteli smluvní pokutu ve výši 0,1 % z ceny za dílo bez DPH za každý, byť i započatý, den prodlení.
9. Úhradu smluvní pokuty provede objednatel na účet zhotovitele, a to na základě zhotovitelem řádně vystaveného daňového dokladu (faktury), doručeného objednateli, se splatností 21 dnů ode dne jeho vystavení. K faktuře musí být přiloženo oznámení o uplatnění smluvní pokuty obsahující popis a časové určení události, která v souladu se smlouvou zakládá právo zhotovitele smluvní pokutu požadovat. V případě, že faktura nebude mít odpovídající náležitosti, je objednatel oprávněn zaslat ji ve lhůtě splatnosti zpět zhotoviteli k doplnění, aniž se tak dostane do prodlení s platbou; lhůta splatnosti počíná běžet od doručení náležitě doplněného či opraveného dokladu objednateli. Pro kontrolu faktury si objednatel vyhrazuje 5 pracovních dnů od doručení faktury.

VII.
Odstoupení od smlouvy

1. Objednatel i zhotovitel jsou oprávněni odstoupit od této smlouvy v případech a za podmínek stanovených občanským zákoníkem anebo touto smlouvou.
2. Zhotovitel je oprávněn odstoupit od této smlouvy zejména v případě, pokud mu objednatel i přes předchozí písemnou výzvu v dodatečně poskytnuté, přiměřené lhůtě neposkytne součinnost nutnou pro řádnou realizaci díla dle této smlouvy, anebo pokud je objednatel v prodlení s platbou ceny za dílo (dílčí plnění) po dobu delší než jeden měsíc.
3. Objednatel je oprávněn odstoupit od této smlouvy zejména v případě:
 - provádění prací v rozporu s touto smlouvou,

- pokud je zhotovitel v úpadku,
 - v případě prodlení zhotovitele s dokončením a předáním díla (dílejšího plnění) dle čl. II. odst. 1 této smlouvy delšího než 2 měsíce,
 - jestliže z chování zhotovitele, postupu prací nebo jiných okolností nepochybně vyplývá, že povinnost zhotovitele bude porušena způsobem, který zakládá právo objednatele od této smlouvy odstoupit.
4. Objednatel je oprávněn od této smlouvy odstoupit (v rozsahu dosud neposkytnutých plnění) rovněž v případě, že se nepodaří zajistit uzavření příslušných smluv se všemi vlastníky pozemků, jež mají být dotčeny stavbou, jejíž projektová dokumentace má být zhotovena na základě této smlouvy, tak aby stavba byla realizována a zůstala ve vlastnictví státu s právem hospodařit objednatel, přičemž objednatel o této skutečnosti písemně informuje zhotovitele nejpozději spolu s odstoupením. V takovém případě náleží zhotoviteli cena za práce skutečně a řádně provedené do okamžiku odstoupení; při určení této ceny se vychází z ceny odpovídajícího dílejšího plnění dle čl. III. této smlouvy.
5. Vzájemná práva a povinnosti smluvních stran se v případě ukončení této smlouvy řídí ustanoveními občanského zákoníku, nestanoví-li smlouva něco jiného.

VIII.

Závěrečná ujednání

1. Tato smlouva nabývá platnosti a účinnosti dnem jejího podpisu oběma smluvními stranami. V případě, že se na tuto smlouvu vztahuje povinnost uveřejnění prostřednictvím registru smluv dle zákona č. 340/2015 Sb., o zvláštních podmínkách účinnosti některých smluv, uveřejňování těchto smluv a o registru smluv (zákon o registru smluv), v rozhodném znění, nabývá tato smlouva účinnosti nejdříve dnem uveřejnění.
2. Tuto smlouvu je možno měnit pouze oboustranně schválenými písemnými dodatky.
3. V záležitostech, které nejsou touto smlouvou upraveny, se obě strany řídí obecně závaznými právními předpisy, zejména občanským zákoníkem.
4. Všechny právní a technické normy citované v této smlouvě o dílo se rozumí ve znění účinném ke dni podpisu této smlouvy.
5. Smluvní strany prohlašují, že předem souhlasí s možným zpřístupněním či zveřejněním (uveřejněním) celé této smlouvy v jejím plném znění.
6. Smluvní strana je povinna upozornit druhou smluvní stranu na takové informace a údaje ve smlouvě, které nemohou být zpřístupněny nebo zveřejněny (uveřejněny), neboť ochrana takových informací a údajů je vyžadována podle zvláštních právních předpisů.
7. Smluvní strany níže svým podpisem stvrzují, že v průběhu vyjednávání o této smlouvě vždy jednaly a postupovaly čestně a transparentně a současně se zavazují, že takto budou jednat i při plnění této smlouvy a veškerých činnostech s ní souvisejících.

Smluvní strany se dále zavazují vždy jednat tak a přijmout taková opatření, aby nedošlo ke vzniku důvodného podezření na spáchání trestného činu či k samotnému jeho spáchání (včetně formy účastenství), v důsledku tedy jednat tak, aby kterákoliv ze smluvních stran nemohla být přičtena odpovědnost podle zákona č. 418/2011 Sb., o trestní odpovědnosti právnických osob a řízení proti nim, nebo nevznikla trestní odpovědnost fyzických osob (včetně zaměstnanců) podle trestního zákoníku, případně aby nebylo zahájeno trestní stíhání proti jakékoliv ze smluvních stran včetně jejich zaměstnanců podle platných právních předpisů.

Objednatel za tímto účelem vytvořil tzv. Criminal compliance program Lesů České republiky, s. p. (viz www.lesycr.cz), (dále jen „CCP LČR“), a v jeho rámci přijal závazek dodržovat zejména Kodex CCP LČR, Protikorupční program LČR a Etický kodex zaměstnanců LČR, a to včetně všech příloh, čímž se LČR vymezují proti jakémukoli protiprávnímu a neetickému jednání a nastavují postupy k prevenci a odhalování takového jednání. Za účelem naplnění tohoto článku, tj. za účelem nastavení

Rekonstrukce VN Provazné horní a Provazné dolní

funkčních a efektivních prevenčních procesů při plnění této smlouvy nebo v souvislosti s ním, lze obsah těchto dokumentů poskytnout na žádost druhé smluvní straně, která je rovněž může přijmout za své, a to v plném jejich znění.

8. Tato smlouva se vyhotovuje ve 4 stejnopisech, z toho po dvou pro každou ze smluvních stran.

Ve Vsetíně, dne 30.6.2018

.....

Ing. Pavel Pernica, vedoucí ST OPM
Lesy České republiky, s. p.

Příloha č. 1 – Zadávací list projekčních prací
Příloha č. 2 – Krycí list nabídky
Příloha č. 3 – Podklad pro zpracování nabídky

V Brně, dne

doc. Ing. Karel Zlatuška, CSc.
jednatel společnosti A.KTI, s.r.o., Brno

LESY ČESKÉ REPUBLIKY, s.p.
Správa toků – oblast povodí Moravy
Zadávací list projekčních prací – projektové dokumentace,

Název akce: *Rekonstrukce VN Provazné horní a Provazné dolní*

Stupeň projektové dokumentace (dále jen „PD“):

Projektová dokumentace stavby jednostupňová DSJ

(v rozsahu pro vydání stavebního povolení a v podrobnostech pro provádění stavby)

Místo: Halenkov

Obec s rozšířenou působností: Vsetín

Kraj: Zlínský

Katastrální území: Halenkov

Název toku: Provazný potok

ČHP.: 4-11-01-0290

IDVT: 15001269

Druh prací: rekonstrukce vodních nádrží

Charakter akce: investiční/neinvestiční

Vymezení úseku, v němž budou prováděny práce, jež jsou předmětem PD, a jeho délka:

od ř. km 0,5 do ř. km 1,3, tj. 800 m

Popis stávajícího stavu:

Provazný potok je levostranným přítokem Vsetínské Bečvy v obci Halenkov. Pramení pod hřebenem Javorníků v nadmořské výšce okolo 850 m n.m. Délka hlavního toku je 4,9 km, plocha povodí 4,7 km². Povodí potoka je z větší části zalesněno.

V dolní části po km 0,780 protéká potok intravilánem obce Halenkov. Výustní trať potoka byla upravována v roce 2001 (po km 0,310). Nad křížením s tratí ČD je koryto uloženo v rámových prefabrikátech IZM.

Nad překrytým úsekem bylo koryto upraveno v roce 1940 (úsek km 0,393 - 0,780). Niveleta dna byla zajištěna 4 kamennými stupni o přepadových výškách 0,90; 1,20; 0,90 a 1,40 m a dřevěnými prahy. Břehy byly zpevněny částečně kamennými dlažbami, částečně vegetačním opevněním (plůtky a vrbovou krytinou).

Nad km 0,780 není koryto upravené. Dno potoka je nepravidelně odstupňováno skalními prahy o výšce až 1,5 m.

Popis stávajícího stavu VT a VN:

Rybníky v km 3,190

Rybníky byly podle pamětníků postaveny kolem roku 1986 svépomocí zaměstnanců Státních lesů v horní části údolí Provazné v nadmořské výšce kolem 535 m. Vlastní nádrže vznikly výkopem a částečným ohrázením. Přebytečná zemina z výkopu byla uložena na vzdušný líc hráze. Nádrže jsou napájeny drobnými bočními přítoky stékajícími z pravého údolního svahu. Voda z horní nádrže protéká odpadním potrubím od požeráku do dolní. Dolní je navíc dotována vodou z dalšího přítoku. Hlavní tok (Provazný potok) protéká mimo nádrže za lesní cestou.

Na horním přítoku byla postavena srubová přehrážka, která částečně zastavuje transport hrubých splavenin do nádrže. Na přehrážku navazuje malá částečně ohrázená nádržka, která slouží jako sedimentační prostor před vtokem do přívodního ocelového potrubí DN 200. Nádržka je vybavena vtokovým objektem sífónové konstrukce. Tato konstrukce zabraňuje vtoku nečistot do potrubí. Dále je v hrázi zapuštěná přepadová plastová trubka DN 200 pro případ vyšších přítoků z povodí potoka. Trubkou přetéká voda, kterou nepojme výpust, dále do přívodního koryta k horní nádrži. Do horní nádrže vtéká voda z přítoku volně, po nezpevněném svahu z vyústěného otevřeného koryta.

Horní nádrž má nepravidelný tvar, plochu hladiny 730 m². Zemní svahy jsou porostlé mokřadními rostlinami. Hloubka v nádrži se zvětšuje od přítoku – kolem 0,5 m po prostor kolem požeráku – max. hloubka 1,5 m. Západní – severozápadní svah je ohrázován. Délka nádrže ve směru jih-sever se pohybuje kolem 32 m, max. šířka kolem 26 m. V západní hrázi je v úrovni maximální hladiny bezpečnostní přeliv, který je zajištěn plastovou trubkou DN 300. Šířka koruny sypané hráze jsou 3 m. V severním břehu je osazen požerák z ocelových profilů a plechů s jednou drážkou pro osazení dluží. U této konfigurace požeráku je možný odběr vody pouze z hladiny. Výška požeráku nad dnem je 1,5 m, půdorysné rozměry 0,5x0,6 m. Odpadní potrubí je ocelové, DN 300. Na požeráku je uzavíratelný ocelový poklop. Břeh za požerákem je kolmý, zpevněný dřevěnou stěnou z tyčoviny.

Potrubí DN 300 je vyústěné cca po 4 m do otevřeného nezpevněného koryta, které vede do jižního břehu dolní nádrže. Výtokové čelo je rovněž dřevěné, z jehličnatých výřezů (částečně shnilé).

Dolní nádrž má rovněž nepravidelný tvar, s plochou hladiny 390 m². Požerák je umístěn v severozápadním rohu se stejnými parametry, jako u horní nádrže. Vedle požeráku je bezpečnostní přeliv se 2 trubkami DN 200 dl. 5 m v úrovni maximální hladiny. Délka nádrže ve směru jih-sever je 21 m, šířka 26 m. Objem vody v nádrži je dotován navíc přítokem z východního svahu. Přítok je upraven obdobně, jako přítok do horní nádrže. Dřevěná přehrážka pro zachycení hrubých splavenin, sedimentační nádrž se sifónovou výpustí a bezpečnostním přelivem pomocí plastové trubky DN 200. Bezpečnostní přeliv je vyveden mimo nádrž do příkopu přilehlé lesní cesty a dále propustkem do Provazného potoka.

Voda z dolní nádrže odtéká požerákem a potrubím DN 200 do zemního odpadního koryta, které podchází trubním propustkem údolní lesní cestu a ústí do Provazného potoka.

Obě nádrže jsou částečně zanesené hlinitým jemnozrnným sedimentem. Kolem odpadních trub vznikly vlivem nedostatečného dotěsnění průsakové cesty, kterými neřízeně uniká voda do odpadu. Ocelové požeráky s jednou řadou dluží jsou netěsné a mohou odebírat pouze vodu z hladiny. Dřevěné konstrukce na zpevnění břehů jsou u obou nádrží na konci životnosti.

Popis návrhu a požadavků investora:

Dle již zpracovaného investičního záměru vypracovat projektovou dokumentaci na rekonstrukci vodních nádrží, tj. hrází a hrázových objektů z důvodu obnovení funkčnosti a bezpečnosti vodních nádrží; rekonstrukce nápusných objektů, nátokového koryta a nátokového potrubí, rekonstrukce a přeložky úseků lesních technologických linek 4L a objektů na nich; rekultivace území dotčeného stavební a lesnickou činností.

Cílem akce je revitalizace území a rekonstrukce stávajících vodních děl tak, aby s nimi bylo možno manipulovat v souladu s platnou legislativou. Návrh takových úprav, které umožní bezpečné užívání vodních děl návštěvníky lesa. Úprava biotopu populací vázaných na vodní prostředí.

Podklady poskytnuté objednatelem:

- Zpracovaný IZ
- Sdělení o potvrzení existence stavby
- Pasport a MPŘ z r.2015
- Vyjádření MěÚ Vsetín čj. MUVS 44547/2017OÚPSŘD-326.1/Kop z 3.11.2017

Předpokládaný náklad na realizaci stavebních prací 4 000 tis. Kč bez DPH

Postup (fáze) zpracování PD: zpracování projektové dokumentace stavby jednostupňové DSJ v rozsahu pro vydání stavebního povolení a v podrobnostech pro provádění stavby, sestavení žádosti o stavební povolení.

Koncept projektu bude projednán na výrobním výboru svolaném projektantem do: 6-ti měsíců od podpisu smlouvy.

Případné návrhy změn (vyplývající z výsledků projednávání návrhu technického řešení) objednatelem schváleného konceptu budou zhotovitelem znovu předloženy k projednání do dokumentační komise objednatele.

DSJ bude vyhotovena v 6-ti samostatných paré a v jednom vyhotovení v elektronické (digitální) podobě.

PD bude rozšířena o požadavky investora

Požadované podklady:

- geodetické práce – případné doplnění (provedeno již v IZ)
- inženýrskogeologický průzkum, včetně potřebných zkoušek - případné doplnění (provedeno již v IZ)
- hydrogeologický průzkum, včetně potřebných zkoušek - případné doplnění (provedeno již v IZ)
- žádost o posudek o potřebě popřípadě o návrhu podmínek provádění technickobezpečnostního dohledu nad vodním dílem, posudek pro zařazení VD do I. až IV. kategorie z hlediska TBD

Části PD - upřesnění požadavků (PD bude obsahově členěná dle příslušné vyhlášky):

- technická zpráva, doplněná o technické specifikace,
- průvodní zpráva, včetně uvedení seznamu dotčených vlastníků pozemků a staveb, seznam stavbou dotčených pozemků s uvedením jejich záborů a formy dotčení (trvalých i dočasných),
- fotodokumentace
- přehledná mapa povodí 1 : 50 000 s vyznačením povodí,
- hydrotechnické výpočty – vždy bude uveden postup jednotlivých výpočtů se všemi vstupními parametry, nelze akceptovat zjednodušené výpočty, nepřehledné výstupy či pouhé konzumpční křivky
- situace
- podélný profil
- příčné profily – každý profil bude obsahovat tabulku, ve které budou uvedeny údaje vztahující se k navrhovaným opatřením např. plochy výkopů, plochy násypů, délky svahování, označení břehů atd. vzorové příčné profily - pro každý konkrétní druh navrhovaného opatření či konstrukce. Vzorový příčný profil bude vždy obsahovat podrobné popisy, kóty a detaily, které z důvodu přehlednosti nebudou obsaženy v příčných profilech
- Výkresy objektů
- Situace C.4
- zásady organizace výstavby, včetně situace se zákresem staveniště, zařízení staveniště přístupů, skládek, mezideponií, odvodnění, převádění vody apod.,
- technické charakteristiky, popisy a podmínky provádění stavebních prací, technologické postupy s odkazy na příslušné předpisy a normy,
- podrobná specifikace navrhovaných materiálů a konstrukcí včetně stanovení minimálních kvalitativních požadavků,
- zapracování specifických požadavků vyplývajících z dotačních titulů (předpoklad DVT nebo § 35)
 - zjištění objemu sedimentů: zaměření sedimentu bude obsahovat výškopisné a polohopisné zaměření dna, podélný profil a příčné řezy v hustotě odpovídající velikosti MVN, provedené odborně způsobilou osobou dle z.č. 360/1992Sb.

- seznam pobřežníků, výpisy dotčených parcel a jejich vlastníků (případně i jejich uživatelů) s uvedením záborů pozemků a způsobu dotčení (využití) – dočasný i trvalý zábor,
- výkaz výměr (u jednotlivých položek bude vždy uveden způsob a postup výpočtu a jejich popis) s odkazujícím popisem na příslušnou grafickou nebo textovou část projektové dokumentace, ve které bude možné daný výpočet jednoznačně ověřit,
- soupis stavebních prací, dodávek a služeb s výkazem výměr (slepý rozpočet), včetně položek vedlejších a ostatních nákladů investora vyplývajících ze zpracování projektové dokumentace a požadavků objednatele, soupis prací bude vypracován v cenové soustavě ÚRS (cenová úroveň platná ke dni řádně dokončeného díla objednateli), elektronická podoba soupisu prací bude splňovat požadavky pro zadávání veřejné zakázky, elektronická podoba soupisu bude zpracována v otevřeném formátu XLSX,
- plán bezpečnosti a ochrany zdraví při práci na staveništi vypracovaný koordinátorem BOZP. Plán BOZP musí splňovat jak všeobecné zásady, tak i specifické – vyplývající z projekčního návrhu a technologie výstavby
- návrh harmonogramu prací,
- zpracování podkladů pro zajištění povolení k nakládání s vodami a stavební povolení známých ke dni podpisu smlouvy o dílo

Požadovaný obsah dokladové části

- zápisy z výrobních výborů (vypracované zhotovitelem, odsouhlasené objednatelem),
- aktuální údaje Českého hydrometeorologického ústavu (jsou již součástí IZ)
- vyjádření správců a vlastníků inženýrských sítí,
- vyjádření a souhlasy orgánů a organizací a dotčených fyzických a právnických osob (souhlasy budou vyznačeny na samostatném situačním výkresu);

Zhotovitel projedná s vlastníky pozemků (staveb), jež mají být stavbou dle projektové dokumentace dotčeny, podmínky udělení souhlasu s realizací stavby a zajistí jejich vyjádření v uvedeném směru. Výsledky tohoto projednání sdělí objednateli a zároveň mu předá vyjádření dle věty první.

- stanovisko správce povodí,
- stanovisko obce (zastupitelstva obce),
- koordinované závazné stanovisko obce s rozšířenou působností,
- souhlas odborného lesního hospodáře (dále jen „OLH“) s těžbou v lese, stanovisko orgánu státní správy lesů,
- vyjádření Moravského rybářského svazu
- vyjádření uživatele rybářského revíru,
- stanovisko orgánu památkové péče,
- stanovisko příslušné správy chráněné krajinné oblasti,
- závazné stanovisko orgánu ochrany přírody k zásahu do VKP podle § 4 odst. 2. zákona č. 114/1992 Sb., v účinném znění
- souhlas k některým činnostem ve zvláště chráněných územích podle § 44 zákona č. 114/1992 Sb., v účinném znění. (Výjimka dle § 56 č.j. SR/0100/BE/2017-3 ze dne 23.10.2017 je již součástí IZ)
- vypracování souhrnu podmínek stanovených pro umístění, povolení a provádění stavby, včetně uvedení způsobu jejich vypořádání,

- zhotovitel souhlasí s rozmnožováním díla pro potřeby zajištění přípravy stavby a pro zadání a realizaci stavby, zhotoviteli bude zapůjčena stávající dokumentace stavby a doklady související se stavbou,
- součástí zadání je i provádění autorského dozoru, který bude prováděn formou kontrolní činnosti projektanta na stavbě – účasti autorizované osoby na stavbě dle smlouvy o dílo (zpravidla při kontrolních dnech, kontrolních prohlídkách stavby, při předání a převzetí zhotovené stavby apod.), v rámci výkonu autorského dozoru bude zhotovitel kontrolovat soulad prováděné stavby s jím zhotovenou ověřenou (schválenou) projektovou dokumentací, se stavebním povolením (územním rozhodnutím), jakož i s dalšími právními akty a vyjádřeními, které jsou pro realizaci stavby závazné, předpokládaný rozsah autorského dozoru na stavbě ve dnech (dle zadávací dokumentace) zadavatel stanovil pouze pro účely hodnocení nabídkové ceny, přičemž skutečný rozsah prací bude závislý na jeho konkrétních potřebách,

další ujednání.

Přílohy:

1) Situace budoucího staveniště (s uvedením ř. km dle CEVT)

Objednatel: Ing. Dagmar Vašíková

Dne: 30.4.2018

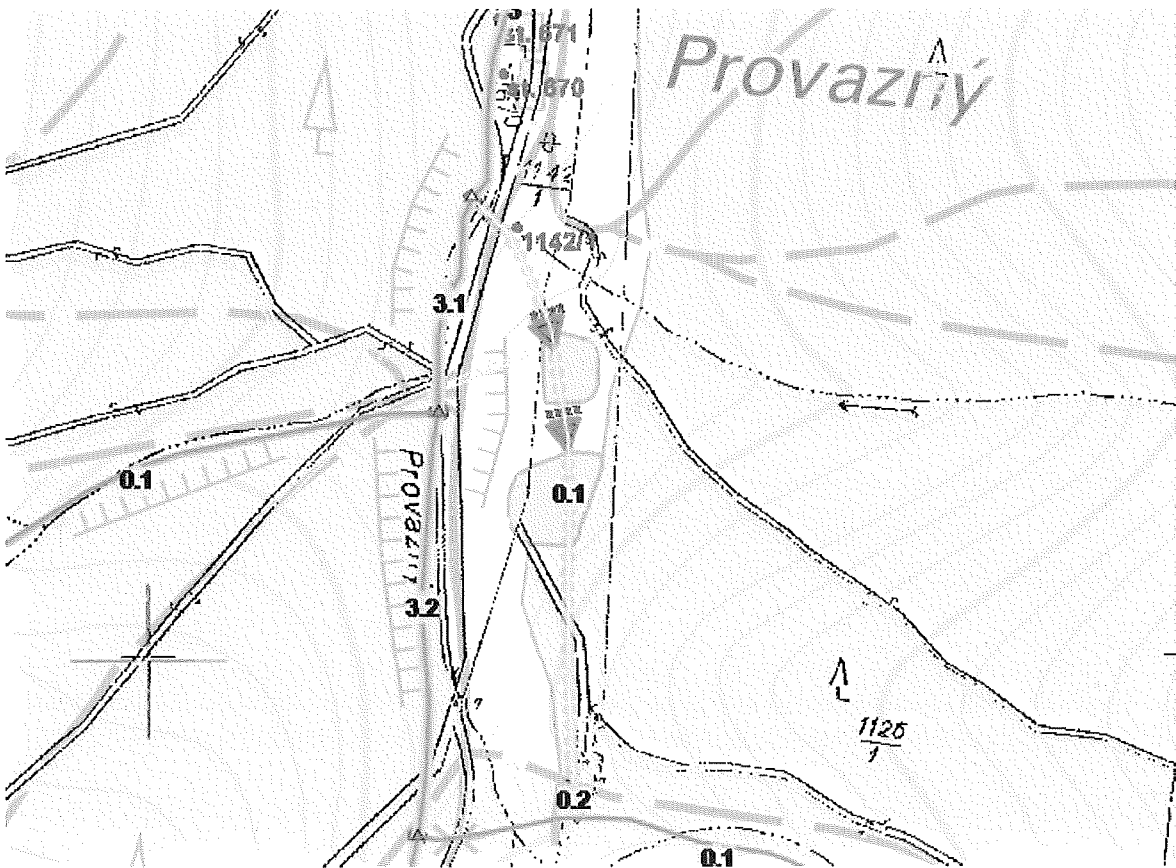
Zhotovitel: doc. Ing. Karel Zlatuška, CSc.

Dne: 18. 06. 2018

Ostatní požadavky:

- štítek na deskách projektu bude kromě ostatních údajů obsahovat ČHP dotčeného toku, IDVT a ř. km stavby (dle CEVT),
- součástí PD (v části Zásady organizace výstavby) bude posouzení plnění povinností zadavatele stavby podle zákona č. 309/2006 Sb., v účinném znění, zda je stavbu možné realizovat 1 zhotovitelem (např. jedná se o jednoduchou stavbu s nízkou náročností na koordinaci, neobsahující žádná technologická zařízení apod.) a zda bude stavba svým rozsahem podléhat povinnosti doručení oznámení o zahájení prací oblastnímu inspektorátu práce (celkový plánovaný objem prací a činností během realizace díla přesáhne 500 pracovních dnů v přepočtu na jednu fyzickou osobu) – tedy zda je nutné určit koordinátora bezpečnosti a ochrany zdraví při práci ve fázi přípravy díla,
- způsob použití, využití a likvidace sedimentů a výkopků v souladu se zákonem č. 185/2001 Sb. o odpadech, případně způsob nakládání s odpady (vybouraný materiál, sediment, pařezy, přebytečná a jinak nevyužitelná zemina apod.) - bude vyřešeno v rámci projektové dokumentace a to včetně zajištění splnění všech legislativních podmínek s tím spjatých (zákon o odpadech, vyhláška č. 294/2005 Sb. a 383/2001 Sb., zákon o hnojivech, zákon o ochraně ZPF a vyhláška o používání sedimentů na zemědělské půdě a další obecně závazné právní předpisy, v účinných zněních) – ve spolupráci (součinnosti) s investorem bude preferováno - vybráno ekonomicky a ekologicky nejvhodnější řešení. Návrh využití či uložení odpadu **objednatel** projedná s vlastníky a nájemci dotčených pozemků (včetně přístupů apod.), zajistí jejich vyjádření (souhlasy) včetně podmínek uzavření smlouvy pro takové využití (uložení); výsledky tohoto projednání sdělí **zhotoviteli**,
- zhotovitel projedná s uživatelem rybářského revíru podmínky, za nichž uživatel rybářského revíru provede slovení rybí obsádky v místě stavby, realizované na základě projektové dokumentace pořízené dle této smlouvy, výsledky tohoto projednání sdělí objednateli a zároveň mu předá vyjádření podepsané uživatelem dle věty první),
- součástí PD bude návrh plánu kontrolních prohlídek stavby ve vazbě na podstatné fáze provádění stavby – plán kontrolních prohlídek stavby,
- projekt bude členěn na stavební objekty dle požadavku investora a podle charakteru finančních prostředků (provozní/investiční), všechny stavební objekty budou zaříděny do druhu a oboru stavebnictví dle klasifikace stavebních objektů, členění sdělí objednatel zhotoviteli nejpozději na úvodním jednání.
- zhotovitel projedná návrh technického řešení stavby na výrobních výborech, které svolá v průběhu zpracování projektové dokumentace za účasti objednatele a dalších zúčastněných stran dotčených stavbou, zhotovitelem vypracované zápisy z výrobních výborů (odsouhlasené objednatelem) budou součástí dokladové části projektové dokumentace (paré č. 1), návrh technického řešení předkládaný dotčeným osobám, orgánům státní správy a samosprávy, bude předem projednán a odsouhlasen objednatelem,
- pro účely konání výrobních výborů předloží zhotovitel objednateli potřebné podklady v elektronické podobě minimálně 3 dny před konáním výrobního výboru
- projektant provede odborný výklad v dokumentační komisi objednatele
- zhotovitel předloží objednateli pro účely dokumentační komise, konané před odevzdáním díla 2 kompletní paré projektové dokumentace v tištěné podobě a její elektronickou podobu, a to nejpozději 1 měsíc před termínem odevzdání díla,
- PD bude předána i v elektronické podobě (needitovatelné – formát pdf., editovatelné - formát doc. xls. dxl.),
- originály všech dokladů budou součástí paré č. 1 projektové dokumentace,

Situace VN Provozňé horní a Provozňé dolní



doc. Ing.
Karel
Zlatuška, CSc.

Digitálně podepsal doc. Ing. Karel
Zlatuška, CSc.
DN: c=CZ, 2.5.4.97=NTRCZ-63478722,
o=A. KTI, s.r.o. IČ 63478722, ou=1,
cn=doc. Ing. Karel Zlatuška, CSc.,
sn=Zlatuška, givenName=Karel,
serialNumber=P446795
Datum: 2018.02.04 21:21:19 +01'00'

KRYCÍ LIST NABÍDKY (průzkumné a projektové práce a část inženýrských prací)
 zpracovaný podle podrobného propočtu zakázky (Podklad pro zpracování ceny)
 a upravený podle výsledku jednání dne 23. 04. 2018 – viz příloha

Název akce: PD Rekonstrukce VN Provazné horní a Provazné dolní

Název firmy nebo jméno podnikatele:

A.KTI, s. r. o.

IČ:

63478722

Sídlo nebo místo podnikání:

Boženy Antonínové 251/1, 621 00 Brno

Adresa pro doručování:

dtto

Oprávněný zástupce:

doc. Ing. Karel Zlatuška, CSc.

Telefon:

FAX: -

E-mail:

Fáze projektových prací	Cena bez DPH Kč	DPH %	Cena včetně DPH Kč
Jednostupňový projekt DSJ včetně průzkumných prací a části inženýrských prací – podle podrobného propočtu zakázky (Podklad pro zpracování ceny)	270800	21	327668
Autorský dozor – předpokládaný počet účastí 4 x cena jedné účasti – podle podrobného propočtu zakázky (Podklad pro zpracování ceny)	22400	21	27104

V Brně

Dne:

Zpracoval: doc. Ing. Karel Zlatuška, CSc.

doc.
Zlat

(razítko, podpis)

PODKLAD PRO ZPRACOVÁNÍ NABÍDKOVÉ CENY DLE KALKULACE

(náklady na průzkumné, projektové práce a inženýrskou činnost a AD zpracované podle Zadávacího listu a upravené podle výsledku jednání dne 23. 04. 2018)

NÁZEV AKCE: PD Rekonstrukce VN Provazné horní a Provazné dolní

č.	výkonová fáze		ostatní stavby			Cena bez DPH(Kč)
			Průzkumné práce	Projektová činnost	Inženýrská činnost	
1.	Zabezpečení vstupních podkladů(VSP)					
	obstarání vstupních údajů pro lokalizaci stavby, údaje ČHMÚ		1)	2)	0	0
	objasnění základních cílů s odběratelem+doplnění geodetického zaměření		28600	2)	3408	32008
	zabezpečení doplnění IG/geotechnického průzkumu 3)		47800	0	0	47800
	zabezpečení výběru staveniště, přírodovědný průzkum 4)		0	0	0	0
	sestavení žádosti o posudek TBD		0	0	0	0
	cestovné		0	5600	0	5600
	1.Fáze celkem	2018	76400	5600	3408	85408
2.	Zabezpečení projektové přípravy pro územní řízení (DUR) a (IČ UR) 5)		0	0	0	0
5.1	Jednostupňový projekt – Projektová dokumentace stavby jednostupňová (DSJ)					
	vypracování jednostupňového projektu (DSJ) 6)	celkem	0	143136	10224	153360
		2018	0	76372	0	76372
		2019	0	66764	10224	76988
	koordinace projektu HP 6)		0	0	0	0
	projednání projektu s přísluš. orgány a organizacemi za účelem vydání stavebního povolení v průběhu a závěru prací 7)	2019	0	0	12500	12500
	cestovné	celkem	0	11200	11200	22400
		2018	0	11200	5600	16800
		2019	0	0	5600	5600
	5.1 Fáze celkem		0	154336	33924	188260
	CENA CELKEM FÁZÍ 1+5.1	celkem	76400	159936	37332	273668
		2018	76400	93172	9008	178580
		2019	0	66764	28324	95088
X	Části zakázky požadované ZL neobsažené v UNIKA					
	fotodokumentace soupis stavebních prací, dodávek a služeb s výkazem výměr (slepý rozpočet), včetně položek vedlejších a ostatních nákladů investora vyplývajících ze zpracování projektové dokumentace a požadavků objednatele, soupis prací bude vypracován v cenové soustavě ÚRS (cenová úroveň platná ke dni řádné dokončení díla objednateli), elektronická podoba soupisu prací bude splňovat požadavky pro zadávání veřejné zakázky, elektronická podoba soupisu bude zpracována v otevřeném formátu XLSX,	2018	0	1300	0	1300
		2019	0	17040	0	17040
	zhotovitel projedná s uživatelem rybářského revíru podmínky, za nichž uživatel rybářského revíru provede slovní rybí obsádky v místě stavby, realizované na základě projektové dokumentace pořízené dle této smlouvy, výsledky tohoto projednání sdělí objednateli 8)	2019	0	0	5600	5600



X Části zakázky požadované ZL neobsažené v UNIKA	celkem	0	18340	5600	23940
	2018	0	1300	0	1300
	2019	0	17040	5600	22640
CENA CELKEM FÁZÍ 1+5.1+X		76400	178276	42932	297608
SLEVA 15% z projekčních prací+ zaokrouhlení	2019	0	-26776	-32	-26808
NABÍDKOVÁ CENA CELKEM FÁZÍ 1+5.1+X	celkem	76400	151500	42900	270800
	2018	76400	94472	9008	179880
	2019	0	57028	33892	90920
9.2 Práce spojené s prováděním stavby (AD) a (iČ PS)					
výkon občasného autorského dozoru dle smlouvy o dílo - jedné účasti na stavbě		0	1300	0	1300
cestovné pro AD		0	4300	0	4300
9.2.Fáze celkem		0	5600	0	5600

Poznámky:

- 1) Projektant převezme z IZ.
- 2) Projektant převezme z IZ a bude účtovat pouze cestovné.
- 3) Doplnění IGP + sestavení žádosti o dočasné omezení funkcí lesa na pozemcích pro plnění funkcí lesa stavbou pro plnění funkcí lesa
- 4) Předmětem nabídky není biologické hodnocení. Biologické hodnocení ani biologický průzkum není S CHKO Beskydy požadován – viz výjimka čj. SR/0100/BE/2017-3.
- 5) Zpracování DUR není požadováno ze strany ze strany stavebního úřadu.
- 6) Zpracování návrhu manipulačního ani provozního řádu není předmětem nabídky. Zpracování havarijního ani povodňového plánu stavby není předmětem nabídky.
Předmětem nabídky je zpracování žádostí o vydání rozhodnutí, souhlasů, stanovisek, závazných stanovisek apod. Předmětem zakázky není obstarání těchto rozhodnutí, souhlasů,
- 7) stanovisek, závazných stanovisek apod.
- 8) Předmětem nabídky není doručení dokladů o výsledku slovení rybí obsádky.

V Brně

Dne:

27.06.2018

Zpracoval: doc. Ing. Karel Zlatuška, CSc.

razítko

