

Restaurátorský záměr na restaurování

3 ks vstupních dveří do objektu a umístění záskoček na
vitrážová okna hlavního schodiště

ÚZSVM, Rašínovo nábřeží



Květen 2017

XXXXXXXXXXXX

Restaurátorský záměr na restaurování 3 ks vstupních dveří do objektu ÚZSVM, Rašínovo nábřeží a umístění záskoček na vitrážová okna hlavního schodiště

Lokalizace a rozměr prvků: Rašínovo nábřeží č. 42; dveře 260 x 175

Rašínovo nábřeží č. 44; dveře 260 x 145; nadsvětlík 100 x 160

Plavecká ul. č. 1; dveře 260 x 145; nadsvětlík 100 x 160

Vstupní dveře Plavecká ul. č. 1

1) Popis a stav prvku před restaurováním:

Jedná se o původní dubové dveře na postranní schodiště objektu. Dveře jsou v horní třetině opatřeny ozdobnou mosaznou mříží, za kterou je umístěna vitráž tvořená litým sklem fixovaným měděnými subtilními lištami. Dveře mají jednoduché tvarosloví odpovídající době vzniku. Jsou dvoukřídlé, zavěšené v jednoduchém dřevěném rámu na železných závěsech potažených mosazným plechem. Pevné křídlo je fixované původními zadlabanými zástrčkami (spodní chybí), pohyblivé křídlo je uzavíratelné původní klikou se štítkem. Zamykání dveří navíc zajišťuje přídatný zámek – nepůvodní – na patentní vložku. Dveře jsou opatřeny původním okopným plechem, částečně fixovaným původními hřeby.

Vzhledem k tomu, že se jedná o vchod částečně krytý protějším domem, je stav dveří relativně dobrý. Konstrukce je pevná, dveře nezkřivené. Vnější plocha na spodní straně dveří je částečně zvětralá a povrchově degradovaná. Dveře jsou mechanicky značně poničené v oblasti spodní zástrčky, která navíc chybí a její osazení je vyplněno dubovým dřevem. Mříž v horní třetině dveří je natřená lakem neurčité barvy silně zoxidovaným a zašpiněným. Materiál mříže – mosaz, materiál lišt fixujících skla – měď. Zasklení je původní, nepoškozené. Dveře jsou vybaveny nepůvodním samozavíračem. V okolí zámku a protiplechu jsou dveře povrchově poškozeny, protiplech zámku je tvořen robustní železnou deskou zpevňující uložení závory a střelky. Zámek nepůvodní.

2) Návrh na restaurování:

Po odvozu do dílny budou dveře odstrojeny, zhruba odstraněna stará povrchová úprava odstraňovačem nátěrů na syntetické bázi (nikoli louhovým!). Poté budou dveře truhlářsky vyspraveny, jemně vybroušeny a natřeny ve dvou vrstvách HK LASUR odstín kaštan a následně jedna vrstva LANGZEIT LASUR odstín teak. Oba nátěry vyrábí firma REMMERS.

Rám dveří bude restaurován stejným postupem na místě.

Přídavný zámek bude ponechán, ale znovu uložen do líce falce, jehož okolí bude vyspraveno. Stejně tak nepůvodní zámek bude ponechán, nicméně osazení opraveno. Opravy budou provedeny dubovým dřevem podobné kresby jako okolní dřevo. Oba zámkové mechanismy budou promazány a vyčištěny, zámek na dózický klíč bude zprovozněn. Protiplech bude odstraněn a vyroben nový ze stejného materiálu i tloušťky, který bude natřen kovářskou barvou. Oklíčí přídavného zámku bude vyrobeno nově z mosazi v tvarosloví odpovídajícím štítku zámku. Spodní část dveří (pevného křídla) bude upravena do původní podoby. Bude vyrobena replika původní pákové zástrčky (případně dodána nová od fy. SCHACHERMAYER) a celá oblast spodní části klapačky a vnitřní spodní části dveří bude vyspravena. Nepůvodní zástrčka bude odstraněna. Původní měděný plech bude vyměněn za nový, stejného tvaru a tloušťky. Bude přilepen (silikonem) a navíc osazen ozdobnými hřebíky ve stejném rytmu členění jako na původním plechu. Samozavírač bude vyměněn za soudobý, v hnědém odstínu, lištový. Závěsy dveří budou opraveny a vyleštěny.

Mříž dveří bude vyňata, pečlivě očištěna, vyleštěna a natřena vhodným fixačním zcela bezbarvým lakem. Vitráž bude vyčištěna včetně měděných lišt a ty budou, stejně jako mříž, před osazením přelakovány. Po vyčištění bude mříž i vitráž znovu osazena do dveří.

Nadsvětlíkové okno:

Okno je tvořeno bronzovou mříží, do které jsou sklenářským tmelem zatmelena jednotlivá vitrážová pole, která mají stejnou konstrukci a charakter zasklení jako okénko dveří. Zasklení je původní, přičemž rozdílná struktura jednotlivých polí litého skla tvoří dekorativní geometrický prvek. Okno je fixováno zednickými skobami ze zadní strany. Stejně jako okénko ve dveřích je povrch barevných kovů zoxidovaný a zašpiněný.

Doporučujeme okno vyjmout, po odvozu do dílny důkladně vyčistit, kovové části jemně přebrousit, přeleštit a krýt vhodným lakem. Obnovit podle potřeby sklenářský tmel fixující jednotlivá vitrážová pole, následně okno vrátit do původní polohy a upevnit původními skobami. Vzhledem k výjimečné kvalitě prosklených mříží majících charakter vitráží doporučujeme, aby práce prováděl odborný restaurátor.

Dveře 1



Celkový pohled na dveře s nadsvětlíkem



Pohled na dveře a nadsvětlíkové okno z chodby



Detail prosklení horní třetiny dveří



Detail původního zámku s nepůvodním přídavným zámkem



Materiálová sonda mříže umístěné před vitráží prosklení dveří – mosaz (patrný jednoduchý dekor zakrytý druhotnými laky)



Detail měděných lišt fixujících lité sklo (lišta silně zkorodovaná)



Detail osazení vitráže za mosaznou mříží



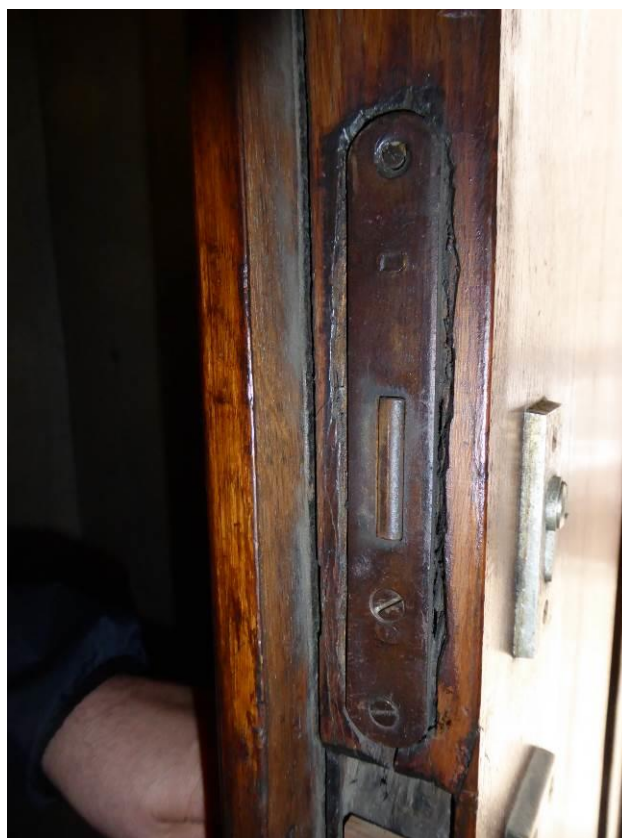
Detail mosazného návleku a závěsu dveří



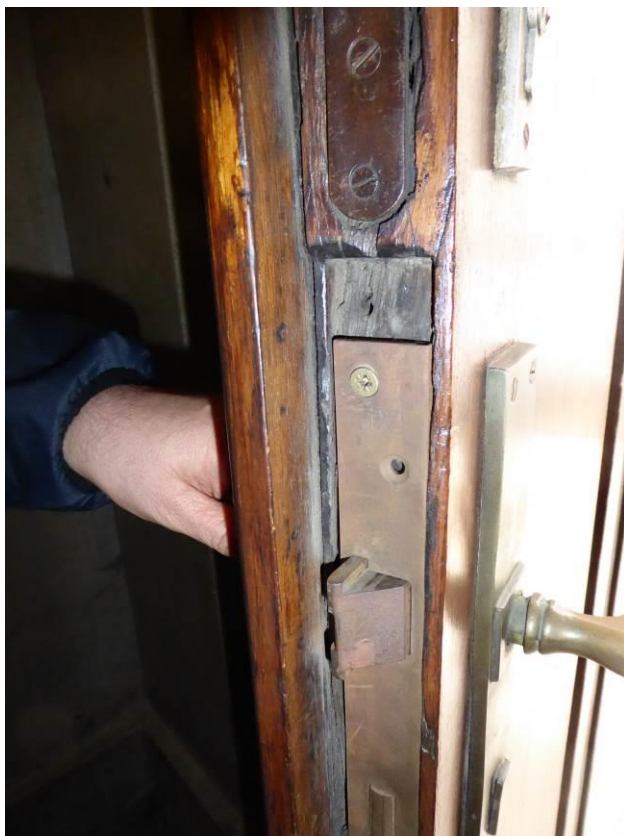
Detailní pohled na měděný plech s původními ozdobnými hřeby



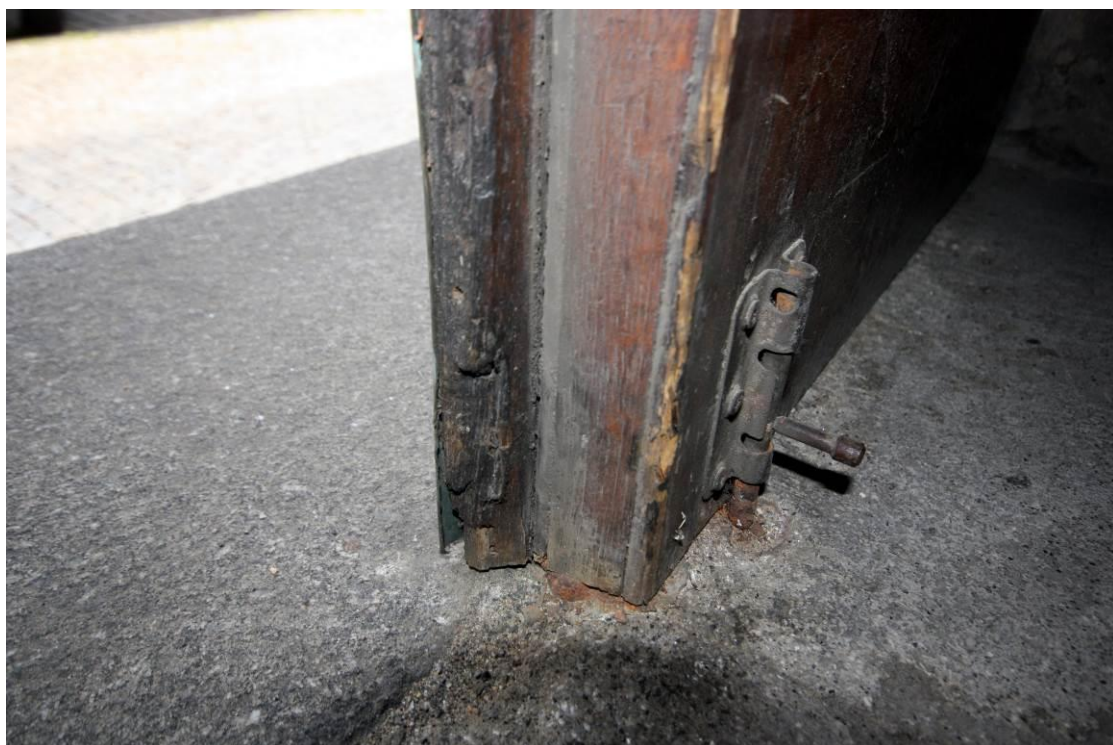
Detail masivního protiplechu zámku dveří



Detail nepůvodního (amatérsky zadlabaného) přídatného zámku



Pohled na stopu po původním zámku dveří – současný zámek má menší rozměr



Pohled na spodní část pevného křídla – chybí spodní zástrč a klapačka i okraj dveří jsou mechanicky značně poškozeny



Detail horní části dveří s „branem“ a nadsvětíkovou mříží



Materiálová sonda na fixační liště zasklení nadsvětlíku – mosaz

Vstupní dveře Rašínovo nábřeží č. 44

1) Popis a stav prvku před restaurováním:

Jedná se o původní dubové dveře na postranní schodiště objektu. Dveře jsou v horní třetině opatřeny ozdobnou bronzovou mříží, za kterou je umístěna vitráž tvořená litým sklem fixovaným měděnými subtilními lištami. Dveře mají jednoduché tvarosloví odpovídající době vzniku. Jsou dvoukřídlé, zavěšené v jednoduchém dřevěném rámu na železných závěsech potažených mosazným plechem. Pevné křídlo je fixované původními zadlabanými zástrčkami (spodní chybí). Zamykání dveří zajišťuje elektrický zámek, ovládaný z protiplechu. Dveře jsou opatřeny nepůvodním okopným měděným plechem.

Vzhledem k tomu, že dveře jsou vystaveny povětrnosti bez jakékoli ochrany a navíc jsou to dveře, které se používají relativně málo, jejich průběžná údržba byla relativně malá a v důsledku toho je vnější povrch dveří v relativně špatném stavu – je zčernalý, v dolní části značně zteřelý (kazeta), lazurní lak na mnoha místech chybí. Konstrukce je ovšem pevná, dveře nezkřivené. Dveře jsou mechanicky značně poničené v oblasti spodní zástrčky, která navíc chybí a její osazení je vyplněno dubovým dřevem. Klapačka je provizorně přišroubovaná přiznanými novodobými vruty.

Mříž v horní třetině dveří je natřená lakem neurčité barvy silně zoxidovaným a zašpiněným. Materiál mříže – bronz, materiál lišt fixujících skla – měď. Zasklení je původní, nepoškozené. Dveře jsou vybaveny nepůvodním samozavíračem. V okolí zámku a protiplechu jsou dveře povrchově poškozeny, protiplech zámku je tvořen robustní hliníkovou deskou zpevňující uložení elektrického zámku. Na povrchu pevného křídla z vnitřní strany je veden kabel napájející elektrický zámek.

3) Návrh na restaurování:

Po odvozu do dílny budou dveře odstrojeny, zhruba odstraněna stará povrchová úprava odstraňovačem nátěrů na syntetické bázi (nikoli louhovým!). Poté budou dveře truhlářsky vyspraveny, do dveří bude zafrézován přívodní kabel k elektrickému zámku a bude zakryt dubovou lištou v líci konstrukce dveří. Vzhledem k tomu, že stav povrchu dolní části je poměrně špatný, budou vyjmuty dřevěné kazety a poškozené spodní části nahrazeny novým dřevem, případně kazety vyměněny. Veškeré truhlářské opravy budou provedeny dubovým dřevem podobné kresby jako okolní dřevo. Následně budou dveře jemně vybroušeny a natřeny ve dvou vrstvách HK LASUR odstín kaštan a poté jednou vrstvou LANGZEIT LASUR odstín teak. Oba nátěry vyrábí firma REMMERS.

Rám dveří bude restaurován stejným postupem na místě.

Stejně tak nepůvodní elektrický zámek bude ponechán, nicméně osazení opraveno, plechová deska natřena kovářskou barvou. Oba zámky budou promazány a vyčištěny, zámek na dózický klíč bude zprovozněn. Protiplech bude odstraněn a vyroben nový ze stejného

materiálu i tloušťky, který bude natřen kovářskou barvou. Nepůvodní kování stávajícího zámku bude nahrazeno kopií štítku ze dveří Plavecká 1, přičemž místo kliky bude umístěna koule tvarově odpovídající štítku. Ve štítku bude vyfrézován otvor pro stávající patentní vložku. Klika se štítkem na vnitřní straně bude shodná se vzorem s výjimkou otvoru pro vložku. Spodní část dveří (pevného křídla) bude upravena do původní podoby. Bude vyrobena replika původní pákové zástrče (případně dodána nová od fy. SCHACHERMAYER) a celá oblast spodní části klapačky a vnitřní spodní části dveří bude vyspravena. Nepůvodní zástrč bude odstraněna. Nepůvodní měděný plech bude vyměněn za nový, stejného tvaru a tloušťky jako u dveří Plavecká 1. Bude přilepen (silikonem) a navíc osazen ozdobnými hřebky ve stejném rytmu členění jako na původním plechu (Plavecká 1). Samozavírač bude vyměněn za soudobý, v hnědém odstínu, lištový. Závěsy dveří budou opraveny a vyleštěny.

Mříž dveří bude vyňata, pečlivě očištěna, vyleštěna a natřena vhodným fixačním zcela bezbarvým lakem. Vitráž bude vyčištěna včetně měděných lišt a ty budou, stejně jako mříž, před osazením přelakovány. Po vyčištění bude mříž i vitráž znovu osazena do dveří.

Nadsvětlíkové okno:

Okno je tvořeno bronzovou mříží, do které jsou sklenářským tmelem zatmelena jednotlivá vitrážová pole, která mají stejnou konstrukci a charakter zasklení jako okénko dveří. Zasklení je původní, přičemž rozdílná struktura jednotlivých polí litého skla tvoří dekorativní geometrický prvek. Okno je fixováno zednickými skobami ze zadní strany. Stejně jako okénko ve dveřích je povrch barevných kovů zoxidovaný a zašpiněný.

Doporučujeme okno vyjmout, po odvozu do dílny důkladně vyčistit, kovové části jemně přebrousit, přeleštit a krýt vhodným lakem. Obnovit podle potřeby sklenářský tmel fixující jednotlivá vitrážová pole, následně okno vrátit do původní polohy a upevnit původními skobami. Vzhledem k výjimečné kvalitě prosklených mříží majících charakter vitráží doporučujeme, aby práce prováděl odborný restaurátor.

Dveře 2



Celkový pohled na dveře



Detail rozpadajícího se dřeva na spodní části kazety pevného křídla



Detail nepůvodního měděného plechu



Detail původní mříže s vitrážovým oknem



Detail nepůvodního kování zámku



Pohled na náhradní spodní zástrč



Detail značně poškozené původní horní zástrče dveří



Detail obrtlíku fixujícího prosklení otvoru v horní čtvrtině dveří



Pohled na amatérskou instalaci přívodního kabelu k elektrickému zámku



Detail návleku původního závěsu dveří



Nadsvětílková mříž s dekorativním prosklením tlačným sklem

Vstupní dveře Rašínovo nábřeží č. 42

1) Popis a stav prvku před restaurováním:

Vstupní dveře do objektu z nábřeží. Jedná se o dvoukřídlé dveře se zádveřím. Zádveří je tvořeno ostěním hlubokého dveřního otvoru prodlouženého do vstupní haly a zakončeného kyvnými dveřmi uzavírajícími zádveří.

a) Vstupní dveře:

Jedná se o dvoukřídlé dubové dveře jednoduchého tvarosloví zavěšené ve dřevěném dubovém rámu. Horní dvě třetiny dveří jsou vyplněny prosklenou dekorativní mříží. V dolní třetině je jednoduchá dubová kazeta zalištovaná jednoduchou lištou obdélníkového průřezu. Vzhledem k tomu, že jsou dveře obráceny směrem k Vltavě, projevují se na nich vlivy povětrnosti, takže zejména v dolní části je povrchová úprava zdegradovaná a povrchová vrstva dřeva zvětralá. Na dveřích jsou drobná poškození způsobená mechanickými vlivy. Rám dveří je na pravé straně zdegradovaný natolik, že se dřevo na okraji rozpadá. V současné době jsou dveře kryty transparentním hnědočerveným lakem. Zatímco mříž ve dveřích je původní, prosklení je novodobé. Stejně tak je novodobý bezpečnostní zámek s klikou a štítkem. Dveře mají i novodobý samozavírač. Závěsy dveří jsou železné s původními mosaznými návleky. Mříž je ve dveřích z vnitřní strany fixována dřevěnou lištou. Na rozdíl od ostatních dveří pláště budovy chybí okopný plech, který zde pravděpodobně nikdy nebyl.

b) Deštění dveřního otvoru a kyvné dveře zádveří:

Vstupní otvor za dveřmi je deštěn jednoduchou dubovou překližkou zalištovanou po okrajích rámu dveří. Překližka je dělená zhruba v polovině výšky a spoj je přiznaný. Deštění vstupního otvoru i konstrukce nasazená do líce vnitřního otvoru vstupu (tvořící zádveří) neodpovídají svým řemeslným provedením úrovni původních prvků. (Navíc je, jak dokládá obrazová dokumentace, patrné původní osazení vnitřních kyvných dveří v líci otvoru). Odstín povrchové úpravy rámu vnitřních dveří je navíc odlišný jak od nátěru dveří, tak od nátěru konstrukce zádveří. Spodní část deštění vstupního otvoru je značně poškozená mechanicky i zatékající vodou při prudkých deštích, zejména u vstupních dveří.

Vnitřní kyvné dveře mají stejnou konstrukci i tvarosloví jako vstupní dveře do objektu. V důsledku principu pohybu dveří na nich chybí klapačky a místo zámku jsou pouze jednoduché úchyty, pravděpodobně původní. Závěsy dveří jsou novodobé, nekompletní - chybí čepičky. Navíc jsou pro tento typ dveří slabé, dveře jsou mírně svěšené. Povrchová úprava dveří i deštění otvoru je stejná jako povrchová úprava vstupních dveří – transparentní červenohnědý lak. Zatímco deštění otvoru je původně ještě přimořené, na dveřích je lak aplikován na holé dřevo, jak dokládají sondy.

Prosklené mříže umístěné v horních dvou třetinách jak vstupních, tak kyvných dveřích, jsou v současné době zaskleny litým sklem se soudobým dekorem. Zasklení je

zalištováno z vnitřní strany (ze strany deštěného vstupu) mosaznými profily fixovanými šrouby. Část mosazných profilů chybí, stejně jako některé šrouby. Uvolněné výplně jsou druhotně fixované silikonem. Zatímco mříž ve vnějších dveřích je bronzová a šroubky fixující lišty jsou s nízkou plochou hlavou, mříž na kyvných dveřích je mosazná a fixační šrouby mají válcovou hlavu. Je pravděpodobné, že mříže nebyly osazovány ve stejnou dobu.

2) Návrh na restaurování:

a) Vstupní dveře:

Způsob restaurování vstupních dveří do dvorany bude obdobný jako u vstupních dveří na boční schodiště – po odstrojení následuje hrubé odstranění transparentního laku chemicky, následně oprava všech poškozených částí (např. odstranění degradované části lišty zakončující rám na levé straně atd., oprava dveří v okolí zámku a protiplechu). Zevní plocha dveří bude po vybroušení vybělena roztokem peroxidu s přídavkem čpavku vzhledem k tomu, že v dolní části dveří je dřevo částečně zčernalé a pod novou vrstvou transparentních laků by se tato skutečnost negativně projevila. Tuto práci musí provádět odborná restaurátorská firma. Po vybroušení a truhlářských opravách budou dveře povrchově upraveny stejně jako dveře na postranní schodiště – 2x nátěr HK LASUR odstín kaštan, 1x nátěr LANGZEIT LASUR odstín teak (firma REMMERS).

Dveře budou nově osazeny klikou se štítkem, které budou odlity dle vzoru na dveřích Plavecká 1. Do štítku bude vyfrézován otvor pro patentní vložku stávajícího zámku. Samozavírač bude stejně jako na dveřích Plavecká 1 vyměněn za vhodnější, modernější konstrukce, v hnědém odstínu. Výběr vhodného typu bude konzultován s objednatelem.

b) Deštění dveřního otvoru a kyvné dveře zádveří:

Vnitřní dveře budou po odvozu do dílny odstrojeny, následně bude odstraněn chemicky a posléze jemným přebroušením mechanicky starý transparentní lak a povrchová poškození budou opravena vhodným dřevem. Drobná poškození lze vytmelit a následně doretušovat. Kyvné panty budou vyměněny za vhodnější – mosazné, např. dodávané firmou SCHACHERMAYER. Zádlabý pro kyvné panty jak na dveřích, tak na rámu budou přizpůsobeny novým závěsům (dle potřeby bude dřevo doplněno). Mosazné úchyty budou vyleštěny a po osazení dveří umístěny do stejných pozic novými mosaznými vruty s nutou.

Zádveří ani deštění otvoru nebude rozebíráno, opravy budou probíhat na místě – povrchová úprava bude odstraněna stejným postupem jako na dveřích, poškozené části budou vyměněny. Spodní okraj deštěného otvoru, který je značně zdegradován, bude ve výšce cca 10cm odříznut a nahrazen dubovou lištou z masivního dubu, která bude vytvářet nenápadný sokl. Sokl bude vhodným způsobem spojen se stávajícím deštěním. Provedení

spoje bude nejprve konzultováno s objednatelem a pracovníkem NPÚ. Masivní dřevo bude lépe odolávat vlivům povětrnosti (zatékání přívalových dešťů, kterému nelze zabránit). Před montáží bude soklová lišta impregnována vhodným hloubkovým napouštědlem chránícím před biologickými škůdci (např. napouštědlem od fy. REMMERS).

Po odstranění povrchové úpravy a vybroušení bude jak na vnitřních dveřích, tak na deštění otvoru aplikována nová povrchová úprava – tvrdý voskový olej (např. od fy. OSMO). Odstín oleje bude na vzorku předveden a konzultován s pracovníkem NPÚ a objednatelem. Bude namíchán tak, aby se barevný odstín blížil barevnosti vstupních dveří.

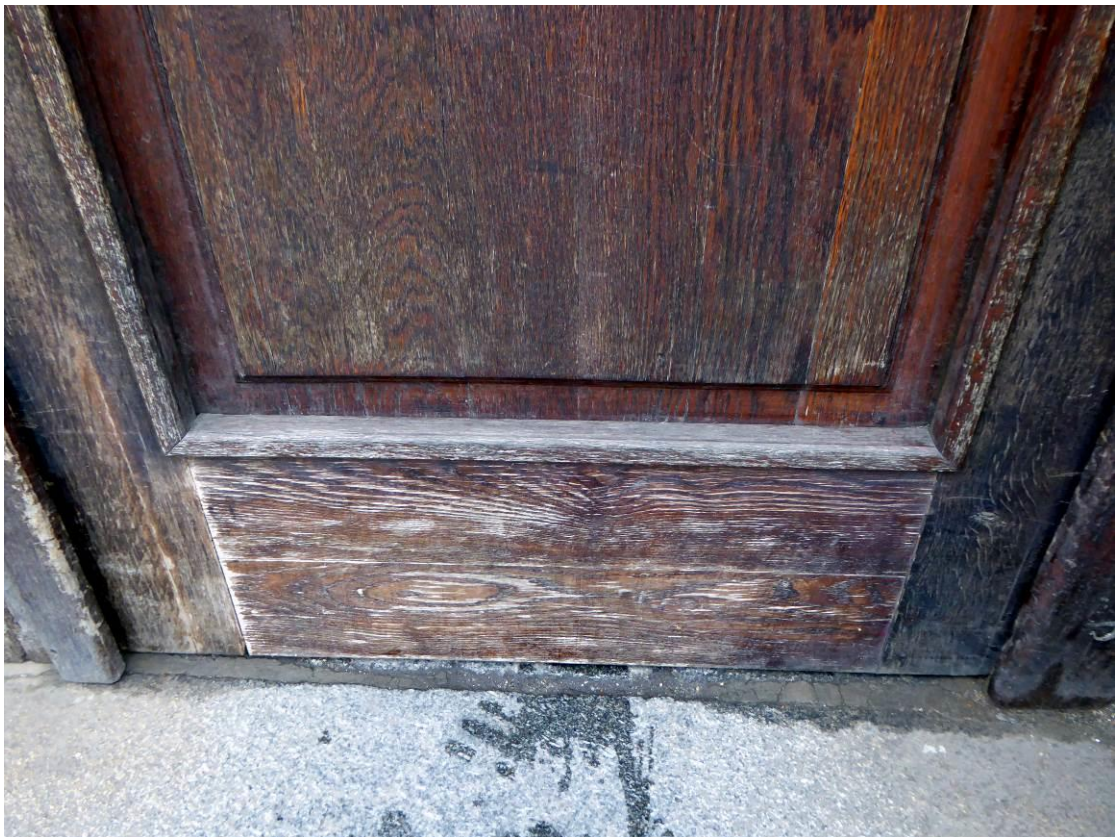
Dveře 3



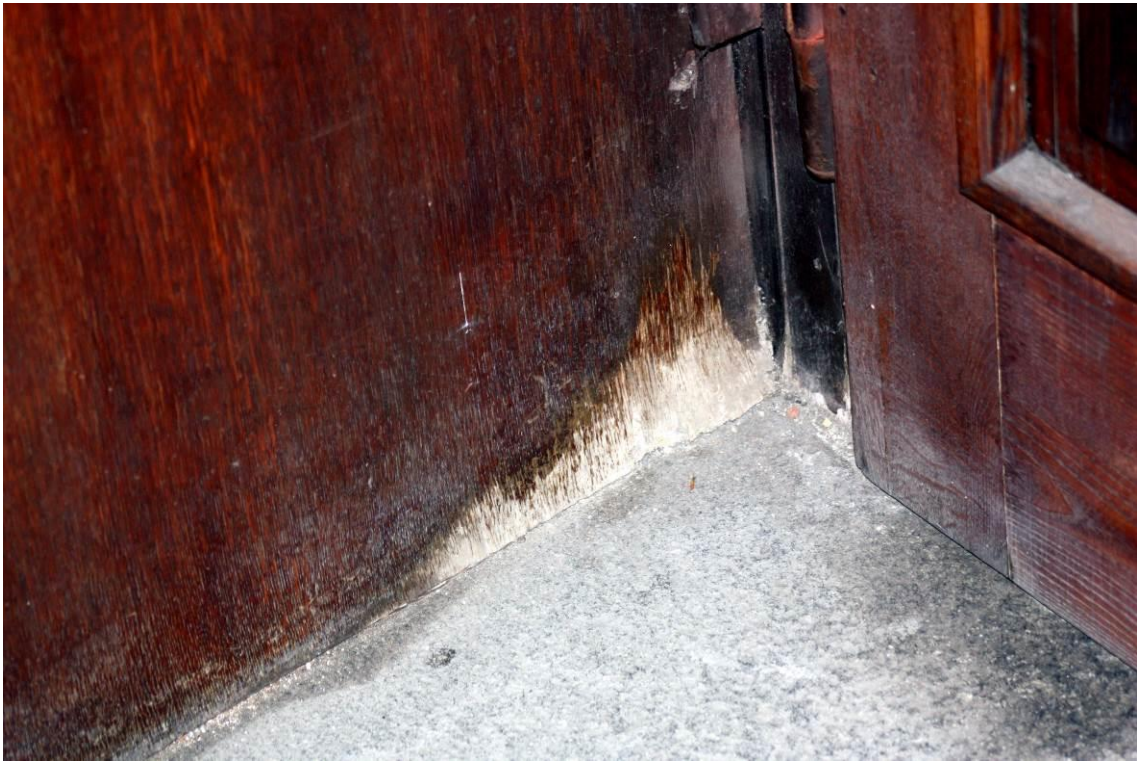
Celkový pohled na vstupní dveře do objektu



Detail zteřelého okraje rámu dveří



Detail spodní části dveří bez okopného plechu



Pohled na spodní část deštění vstupního prostoru – rozpadající se dubová překližka



Celkový pohled na vnitřní kavné dveře vstupu



Detail nepůvodního kyvného závěsu



Detail původních úchytů s nepůvodními vruty



Detail mříže kyvných dveří – mosazná mříž, mosazné lišty; šrouby s válcovou hlavou



Detail mříže vstupních dveří – materiál bronz; šrouby s plochou hlavou



Detail téže mříže



Nepůvodní samozavírač, pro který je proveden výřez v dešťění stěny



Sonda povrchu dubového dřeva na kyvných dveřích – dveře bez mořidla, pouze přibarvený lazurní lak



Pohled na konstrukci zádveří nasazenou na stěnu, na které je stopa po původním rámu vnitřních dveří

Dekoratívni prosklené mříže lemující hlavní vstup do budovy

Popis a stav prvku:

Jedná se o prosklený pás nad překladem hlavního vstupu a dvě okna po stranách tohoto vstupu. Pás je tvořen mřížemi (dvěma velkými o rozměru cca 160x100 a čtyřmi malými o rozměru cca 40x100), které jsou odděleny vitrážovými okny o rozměru cca 90x100. Jednotlivé prosklené mříže mají stejný charakter jako nadsvětíkové mříže vchodu Plavecká 1 a Rašínovo nábř. 44. Materiál i zasklení oken je původní. Uvedené prvky jsou v relativně dobrém stavu, pouze značně zašpiněné a povrchově zoxidované. Materiál tvoří: konstrukce mříží – bronz, tenké lišty fixující různě strukturovaná tlačená skla – měď.

Postup restaurování:

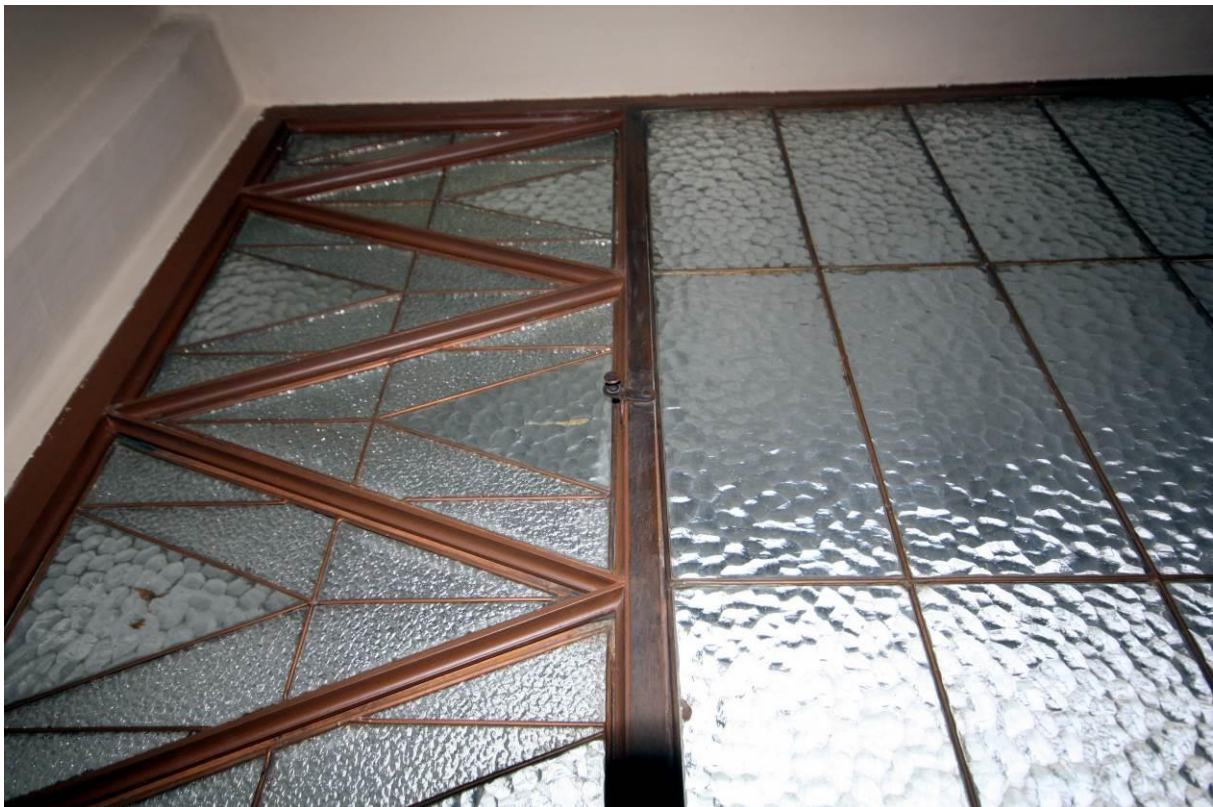
Vzhledem k míře znečištění a stavu sklenářského tmelu, který fixuje jednotlivé části, doporučujeme mříže i otevíravé vitráže vyjmout a restaurovat klasickým postupem v restaurátorské dílně restaurátora kovů.



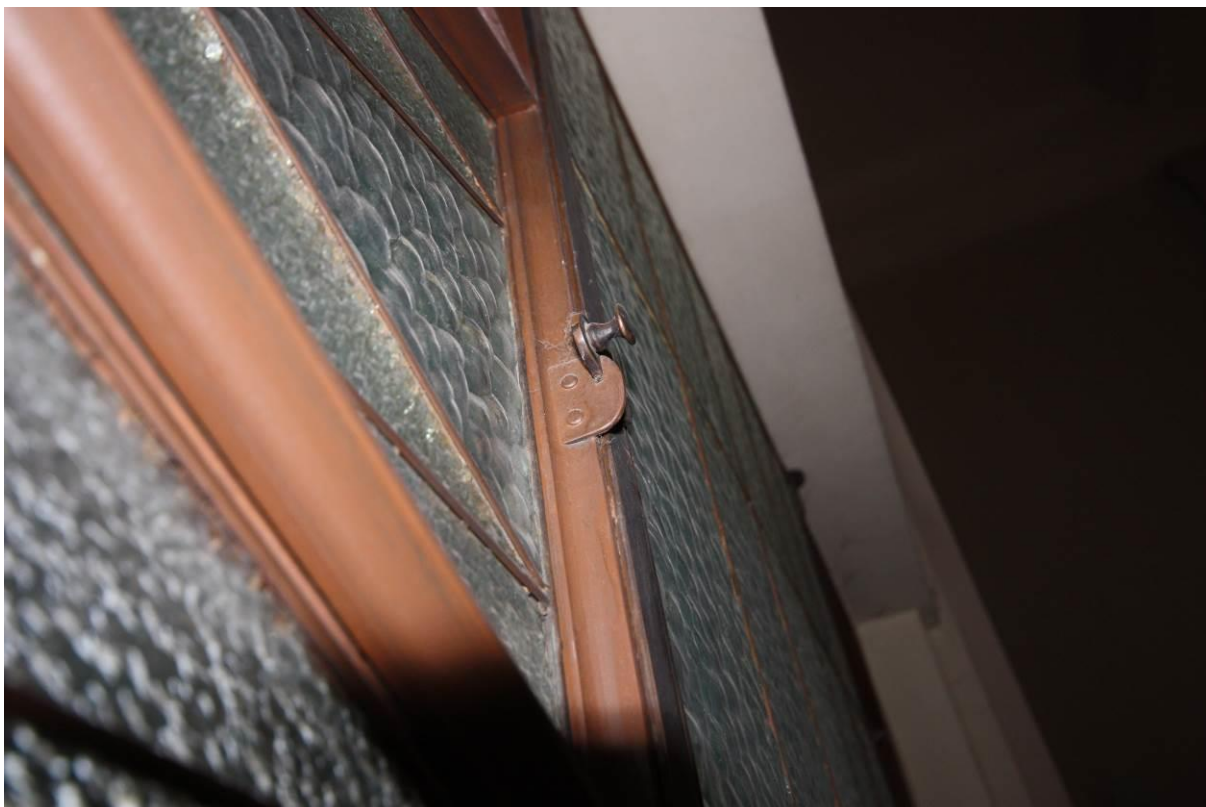
Celkový pohled na prosklení dekorativních mříží a oken lemujících vstupní dveře



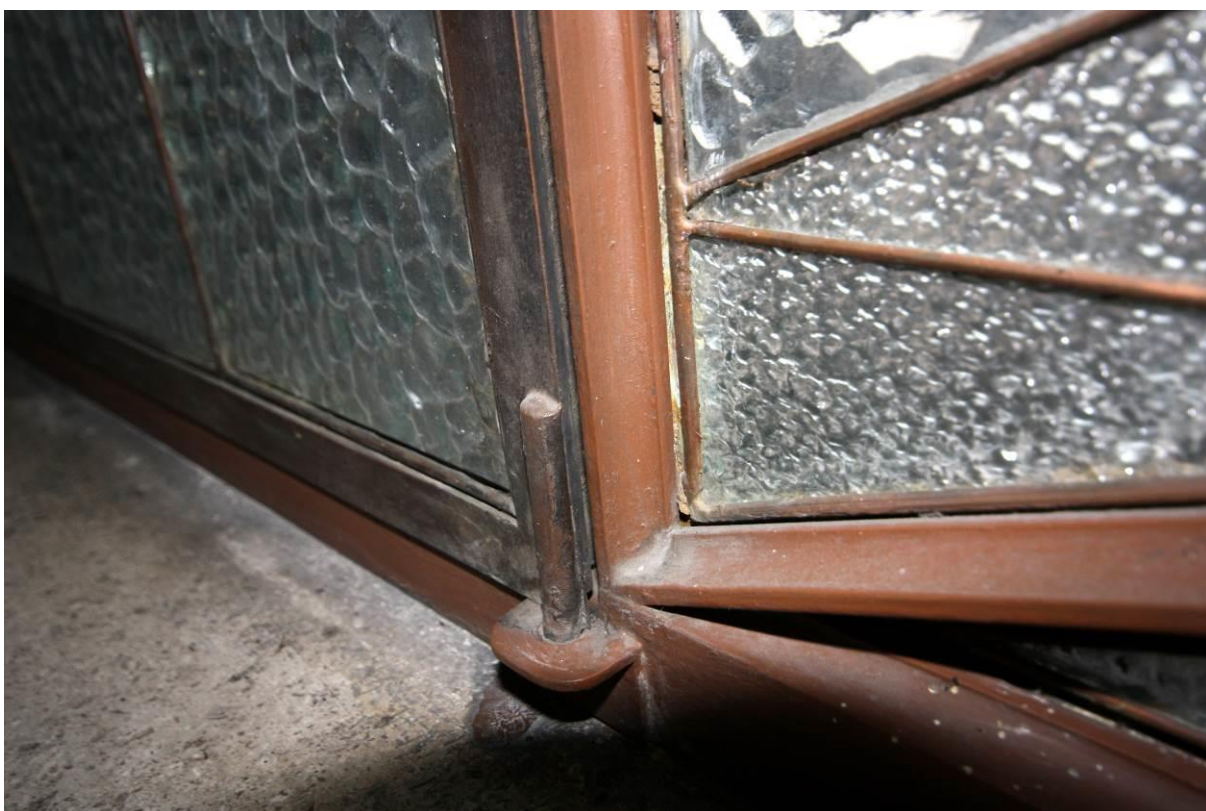
Pohled na čelní stěnu v okolí vchodu z haly budovy (na levé straně nepůvodní zabudovaná vrátnice zakrývající symetricky umístěné okno vedle vchodu)



Detail konstrukce otevíravé i neotevíravé části proskleného prvku. Vlevo pevná mříž, na pravé polovině obrázku otevíravé vitrážové kovové okno.



Detail obrtlíku fixujícího otevíravou část prvku



Pohled na spodní vertikální závěs kovového okna

Návrh na zabudování záskoček k jednoduchým okruhům hlavního schodiště

Vzhledem k tomu, že se při průvanu vznikajícím na hlavním schodišti otevřením vstupních dveří (umístěných v ose tohoto schodiště a směřujících na nábřeží Vltavy) dochází opakovaně k poškození vitrážového zasklení oken schodiště, navrhujeme toto řešení:

Na vnitřní parapetní prkno okna umístit mosazné záskočky, které budou otevřené okno fixovat a zamezí jeho samovolnému zavírání. Vzhledem k tomu, že na některých oknech v objektu se původní záskočky vyskytují, navrhujeme nechat vyrobit jejich kopie a umístit je na vnitřní parapetní okno uvedených oken.

Při umísťování záskoček je nutno postupovat citlivě tak, aby byl co nejméně poškozen nový fládr a eventuální poškození následně zaretušovat voskem.



Pohled na parapetní prkno – stávající stav



Původní záskočka umístěná na okně obráceném do intravilánu



Náhradní záskočka, která by měla sloužit jako vzor pro výrobu

