

---

# Regenerace přírodního hřiště

---

## TEXTOVÁ ČÁST

---

- A. PRŮVODNÍ ZPRÁVA
  - B. SOUHRNNÁ TECHNICKÁ ZPRÁVA
-

# A. PRŮVODNÍ ZPRÁVA

- a. **Identifikace stavby, jméno a příjmení, místo trvalého pobytu stavebníka, obchodní firma (fyzické osoby), obchodní firma, IČ, sídlo stavebníka (právnícké osoby), jméno a příjmení projektanta, číslo pod kterým je zapsán v evidenci autorizovaných osob vedené Českou komorou architektů nebo Českou komorou autorizovaných inženýrů a techniků činných ve výstavbě s vyznačeným oborem, popřípadě specializací jeho autorizace, dále jeho kontaktní adresa a základní charakteristika stavby a její účel,**

**Název stavby:**

Regenerace přírodního hřiště  
FK Řeporyje, z.s., Tělovýchovná 642, Praha

**Projektant:**

Ing. Jiří Dvořák  
Karlovarská 284 , 439 83 Lubenec  
IČ: 86866800  
Email: [REDACTED]  
GSM: [REDACTED]

**Zodpovědný projektant:**

Ing. Ivo Švarc  
Hlubany č.p. 41, 441 01 Podbořany

- b. **stručný popis návrhu stavby, její funkce, význam a umístění:**

Předmětem projektové dokumentace je regenerace stávajícího přírodního hřiště o rozměrech 101 x 74,5 metru. Vlastní rekonstrukce zahrnuje regeneraci stávající hrací plochy - KORO, opravu závlahového systému a další práce nutné k zajištění bezproblémového chodu sportoviště. Stávající sportoviště je ve velmi špatném technickém stavu, poslední rekonstrukce byla prováděna před cca 20 lety.

Na přírodním hřišti bude kompletně odfrézován a odvezen travnatý povrch vč. podkladní vrstvy, do plochy bude nově aplikován písek a zemina, plocha bude komplexně promíchána, přerovnána grejdrem, poježděna a nově oseta. Zároveň s tímto budou vyměněny postřikovače a bude provedena celková revize závlahového systému.

c.

**údaje o splnění podmínek regulačního plánu, územního rozhodnutí, popřípadě územně plánovací informace u staveb podle §104 odst. 1 stavebního zákona,**  
Rekonstrukce je provedena v souladu s územním plánem hl. města Praha.  
Rekonstruované stávající hřiště je umístěno na ploše funkčního využití SP - sportoviště a rekreační plocha. Rekonstrukce je v souladu s Územním plánem hl. m. Prahy

- d. **věcné a časové vazby stavby na související a podmiňující stavby a jiná opatření v dotčeném území,**

Stavba není limitována žádnou související investicí, ani vázaná na podmiňující stavby a jiná opatření v dotčeném území.

- e. **předpokládaná lhůta výstavby včetně popisu postupu výstavby,**

Stavba bude realizována cca v první polovině roku 2018. Doba rekonstrukce je 40 - 60 dní.

Stavba bude realizována jako celek v jedné etapě.

Vypracoval: Ing. Ivo Švarc

V Praze dne: 13.10.2017



## **B. SOUHRNNÁ TECHNICKÁ ZPRÁVA**

### **1 Urbanistické, architektonické a stavebně technické řešení**

- a. zhodnocení staveniště, u změny dokončené stavby též vyhodnocení současného stavu konstrukcí; stavebně historický průzkum u stavby, která je kulturní památkou, je v památkové rezervaci nebo je v památkové zóně,**

V současné době je plocha využívána jako fotbalové hřiště jak na zápasy tak i na tréninky. Povrch je ve velmi špatném stavu, špatně vsakuje a již nespĺňuje požadavky na kvalitní sportovní povrch. Povrch je tvrdý a hrozí poraněný při pádech, rovněž tráva vyžaduje kompletní revitalizaci, poslední rekonstrukce byla provedena před cca 20 lety.

Hřiště se nachází ve sportovním areálu Fotbalového klubu Řeporyje, ul. Tělovýchovná 642 v Praze.

- b. urbanistické a architektonické řešení stavby, popřípadě pozemků s ní souvisejících, Stavba nebude členěna na stavební objekty:**

Z hlediska urbanistického nedojde ke změnám, fotbalové hřiště se nachází ve sportovním areálu a rekonstrukcí se nezmění charakter a využití stavby.

- c. technické řešení s popisem pozemních staveb a inženýrských staveb a řešení vnějších ploch,**

#### **HRACÍ PLOCHA:**

Předmětem projektové dokumentace je regenerace stávajícího přírodního hřiště o rozměrech 101 x 74,5 metru. Vlastní rekonstrukce zahrnuje regeneraci stávající hrací plochy - KORO, opravu závlahového systému a další práce nutné k zajištění bezproblémového chodu sportoviště. Stávající sportoviště je ve velmi špatném technickém stavu, poslední rekonstrukce byla prováděna před cca 20 lety.

Na přírodním hřišti bude kompletně odfrézován a odvezen travnatý povrch vč. podkladní vrstvy, do plochy bude nově aplikován písek a zemina, plocha bude komplexně promíchána, přerovnána grejdrem, poježděna a nově oseta. Zároveň s tímto budou vyměněny postřilkovače a bude provedena celková revize závlahového systému.

- d. napojení stavby na dopravní a technickou infrastrukturu,**

Stavba je přístupná z veřejné místní komunikace ul. Tělovýchovná. V rozsahu rekonstrukce nejsou plánované žádné nové přípojky technické infrastruktury.

- e. řešení technické a dopravní infrastruktury včetně řešení dopravy v klidu, dodržení podmínek stanovených pro navrhování staveb na poddolovaném a svázném území,**

Stavba se nenachází na poddolovaném ani svážném území, jedná se o jednoduchou stavbu s příznivými geologickými podmínkami.

**f. vliv stavby na životní prostředí a řešení jeho ochrany,**

Veškeré odpady vzniklé stavbou budou zneškodňovány vyříděné podle druhů a kategorizací odpadů dle vyhlášky č. 381/2001 Sb., katalog odpadů a pouze prostřednictvím oprávněných fyzických nebo právnických osob a výhradně na zařízeních k tomu určených a technicky způsobilých dle paragrafů 10, 11 a 12 zákona č. 185/2001 Sb., o odpadech a v souladu s vyhláškou č. 294/2005 Sb., o podmínkách ukládání odpadů na skládky a jejich využívání na povrchu terénu.

V případě vzniku nebezpečných odpadů bude s nimi nakládáno v souladu s paragrafem 12 zákona č. 185/2001 Sb., o odpadech a s vyhláškou č. 383/2001 Sb., o podrobnostech nakládání s odpady. Po provedení stavby budou investorem doloženy doklady o zneškodnění (případně dalšího využití) všech odpadů, vzniklých při stavbě.

**g. řešení bezbariérového užívání navazujících veřejně přístupných ploch a komunikací**

Stavba je řešena s ohledem na pohyb na ploše osobami s omezenou schopností pohybu a orientace dle Vyhlášky č. 398/2009 Sb.

**h. průzkumy a měření, jejich vyhodnocení a začlenění jejich výsledků do projektové dokumentace,**

Z důvodu jednoduchosti projektované stavby bylo provedeno zaměření na místě.

**i. údaje o podkladech pro vytýčení stavby, geodetický referenční polohový a výškový systém**

Zaměření pozemku bylo provedeno adekvátními pomůckami a přístroji. Souřadnicový systém S-JTSK, výškový Bpv.

**j. členění stavby na jednotlivé stavební a inženýrské objekty a technologické provozní soubory,**

Stavba nebude členěna na stavební objekty:

Stavba neobsahuje žádné provozní soubory.

**k. vliv stavby na okolní pozemky a stavby, ochrana okolí stavby před negativními účinky provádění stavby a po jejím dokončení, resp. jejich minimalizace,**

Z hlediska malého rozsahu a jednoduchosti stavby nebudou prováděna žádná zvláštní opatření. Přístupová cesta vyhovuje pro účely stavebního procesu.

**l. způsob zajištění ochrany zdraví a bezpečnosti pracovníků, pokud není uveden v části F.**

Realizace prací bude prováděna v souladu s NV č. 591/2006 Sb. dále je nutné dodržovat požadavky NV č. 523/2002 Sb. a 441/2004 Sb., kterými se stanoví podmínky ochrany zdraví pracovníků při práci.

## 2 Mechanická odolnost a stabilita

Stavba je navržena tak, aby zatížení, na ni působící v průběhu výstavby a užívání, nemělo za následek destrukci okolních komunikací a staveb

**a. zřícení stavby nebo její části,**

Tento bod se řešené stavby netýká.

**b. větší stupeň nepřijatelného přetvoření**

Tento bod se řešené stavby netýká.

**c. poškození jiných částí stavby nebo technických zařízení anebo instalovaného vybavení v důsledku většího přetvoření nosné konstrukce,**

Tento bod se řešené stavby netýká.

**d. poškození v případě, kdy je rozsah neúměrný původní příčině.**

Tento bod se řešené stavby netýká.

### 3 Požární bezpečnost

**a. zachování nosnosti a stability konstrukce po určitou dobu,**

Jedná se o stavbu venkovního hřiště. Tento bod se řešené stavby netýká.

**b. omezení rozvoje a šíření ohně a kouře ve stavbě,**

Tento bod se řešené stavby netýká.

**c. omezení šíření požáru na sousední stavbu,**

Tento bod se řešené stavby netýká.

**d. umožnění evakuace osob a zvířat,**

Jedná se o stavbu na volném prostranství, evakuaci osob nebrání žádné překážky.

**e. umožnění bezpečného zásahu jednotek požární ochrany.**

Jsou zajištěny minimální šířky přístupových cest k objektům 3,5m.

### 4 Hygiena, ochrana zdraví a životního prostředí

Realizace prací bude prováděna v souladu s NV č. 591/2006 Sb.

Stavba více nevyžaduje řešení ochrany zdraví a životního prostředí.

### 5 Bezpečnost při užívání

Realizace prací bude prováděna v souladu s NV č. 591/2006 Sb. dále je nutné dodržovat požadavky NV č. 523/2002 Sb. a 441/2004 Sb., kterými se stanoví podmínky ochrany zdraví pracovníků při práci.

### 6 Ochrana proti hluku

Tento bod se řešené stavby netýká.

### 7 Úspora energie a ochrana tepla

**a. splnění požadavků na energetickou náročnost budov a splnění porovnávacích ukazatelů podle jednotné metody výpočtu energetické náročnosti budov,**

Tento bod se řešené stavby netýká.

**b. stanovení celkové energetické spotřeby stavby.**

Tento bod se řešené stavby netýká.

### 8 Inženýrské stavby (objekty)

**a. odvodnění území včetně zneškodňování odpadních vod,**

Odvodnění je napojeno na stávající drenážní systém. Odvodnění zpevněných povrchů. Voda z hrací plochy neobsahuje žádné nečistoty, průtokem přes štěrkový drenážní systém je zbavena všech nečistot. Rekonstrukce se nijak nedotkne stávajícího drenážního systému.

**b. zásobování vodou,**

Tento bod se řešené stavby netýká.

**c. zásobování energiemi,**

Tento bod se řešené stavby netýká.

**d. řešení dopravy,**

Tento bod se řešené stavby netýká.

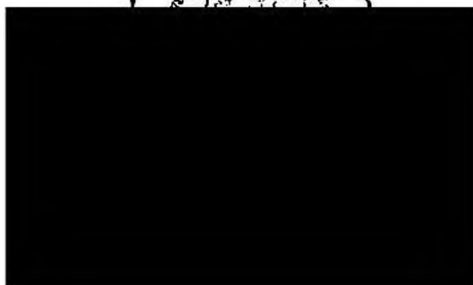
**e. povrchové úpravy okolí stavby, včetně vegetačních úprav,**

Veškeré okolní plochy dotčené výstavbou a zemními pracemi budou rekultivovány a osety travinami.

**f. elektronické komunikace.**

Tento bod se řešené stavby netýká

Vypracoval: Ing. Ivo Švarc



V Praze dne: 13.10.2017

# ČASOVÝ HARMONOGRAM VÝSTAVBY

	činnost	doba trvání (dny)																																					
		1	2	3	4	5	6	7	8	9	10	11	12	13	14	15	16	17	18	19	20	21	22	23	24	25	26	27	28	29	30	31	32	33	34	35	36	37	
1	Odstranění stávajícího travního koberce a konstrukčních vrstev	■	■	■	■	■	■	■	■	■	■	■	■	■	■	■	■	■	■	■	■	■	■	■	■	■	■	■	■	■	■	■	■	■	■	■	■	■	■
2	Aplikace nových vrstev, zpevnění a zhutnění hrací pláně, závlaha																																						
3	Pokládka plošné drenáže a vegetační vrstvy																																						
4	Závlaha - uložení závlahového systému																																						
5	Dokončovací práce, založení travního koberce																																						
6	Zprovoznění systému automatické závlahy, dokončovací práce, sportovní vybavení, úklid																																						

AKCE : FK Řeporyje, z.s., Tělovýchovná 642, Praha

ZHOTOVITEL : dle výběrového řízení

Předpokládaný termín realizace : 10.4. - 11.5. 2018





# CENOVÁ NABÍDKA FK ŘEPORYJE, z.s., TĚLOVÝCHOVNÁ č.p. 642, PRAHA

## Řeporyje - KORO PITCH RENOVATION

ČINNOST	CENA	počet		CELKEM
KORO - odfrézování a odvoz materiálu	32,00	7524,5	m2	240 784,00
Aplikace písku do plochy	82,00	500	tun	41 000,00
Rotační brány - provzdušnění, zamíchání	5,00	7524,5	m2	37 622,50
Hutnění plochy	2,40	7524,5	m2	18 058,80
finální rovnání plochy - ROTORIKE	18,00	7524,5	m2	135 441,00
Výsev plochy	4,00	7524,5	m2	30 098,00
hutnění plochy	0,60	7524,5	m2	4 514,70
Hnojení plochy 6 x	6,00	4900	soub	29 400,00
Písek 0/4, včetně dopravy	675,00	500	tun	337 500,00
PRP REGENERATING osivo	165,00	600	kg	99 000,00
Hnojivo startovací	25,00	2600	kg	65 000,00
Chemické ošetření plochy	12,00	9500	soub	114 000,00
Hloubkové uvolnění plochy 2x	3,00	15049	m2	45 147,00
Dosev plochy diskovou sečkou 2x	5,00	15049	m2	75 245,00
Demontáž a zpětná montáž postřikovačů	1,00	8000	soub	8 000,00
Výměna postřikovačů	12,00	12600	soub	151 200,00
Odvoz materiálu s deponie na skládku	400,00	500	tun	200 000,00
Doprava strojů	20 000,00	1	soub	20 000,00
<b>CELKEM BEZ DPH</b>				<b>1 652 011,00 Kč</b>
<b>21% DPH</b>				<b>346 922,31 Kč</b>
<b>CENA CELKEM VČETNĚ DPH</b>				<b>1 998 933,31 Kč</b>

V Praze 13.10 2017

Vypracoval: Ing. Ivo Švarc



VÝKAZ VÝMĚR FK ŘEPORYJE, z.s., TĚLOVÝCHOVNÁ č.p. 642, PRAHA

Řeporyje - KORO PITCH RENOVATION

ČINNOST	CENA	počet		CELKEM
KORO - odfrézování a odvoz materiálu		7524,5	m2	-
Aplikace písku do plochy		500	tun	-
Rotační brány - provzdušnění, zamíchání		7524,5	m2	-
Hutnění plochy		7524,5	m2	-
finální rovnání plochy - ROTORIKE		7524,5	m2	-
Výsev plochy		7524,5	m2	-
hutnění plochy		7524,5	m2	-
Hnojení plochy 6 x		4900	soub	-
Písek 0/4, včetně dopravy		500	tun	-
PRP REGENERATING osivo		600	kg	-
Hnojivo startovací		2600	kg	-
Chemické ošetření plochy		9500	soub	-
Hloubkové uvolnění plochy 2x		15049	m2	-
Dosev plochy diskovou sečkou 2x		15049	m2	-
Demontáž a zpětná montáž postřikovačů		8000	soub	-
Výměna postřikovačů		12600	soub	-
Odvoz materiálu s deponie na skládku		500	tun	-
Doprava strojů		1	soub	-
<b>CELKEM BEZ DPH</b>				- Kč
<b>21% DPH</b>				- Kč
<b>CENA CELKEM VČETNĚ DPH</b>				- Kč

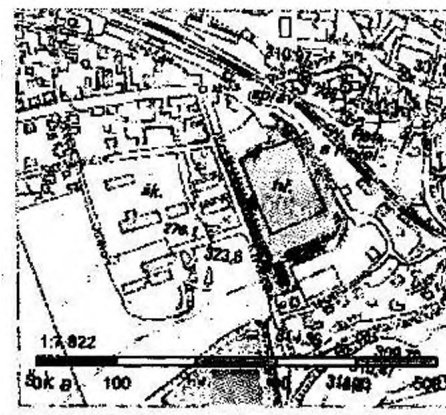
V Praze 13.10 2017

Vypracoval: Ing. Ivo Švarc



## Informace o pozemku

Parcelní číslo: [848/7#](#)  
Obec: [Praha 15547821#](#)  
Katastrální území: [Řeponyje \[745251\]](#)  
Číslo LV: [1284](#)  
Výměra [m<sup>2</sup>]: 18255  
Typ parcely: Parcela katastru nemovitostí  
Mapový list: DKM  
Určení výměry: Ze souřadnic v S-JTSK  
Způsob využití: sportoviště a rekreační plocha  
Druh pozemku: ostatní plocha



## Vlastníci, jiní oprávnění

Vlastnické právo

Podíl

FK Řeponyje, z.s., Tělovýchovná 642, Řeponyje, 15500 Praha 5

## Způsob ochrany nemovitosti

Nejsou evidovány žádné způsoby ochrany.

## Seznam BPEJ

Parcela nemá evidované BPEJ.


## Omezení vlastnického práva

Nejsou evidována žádná omezení.

## Jiné zápisy

Typ

Změna výměr obnovou operátu

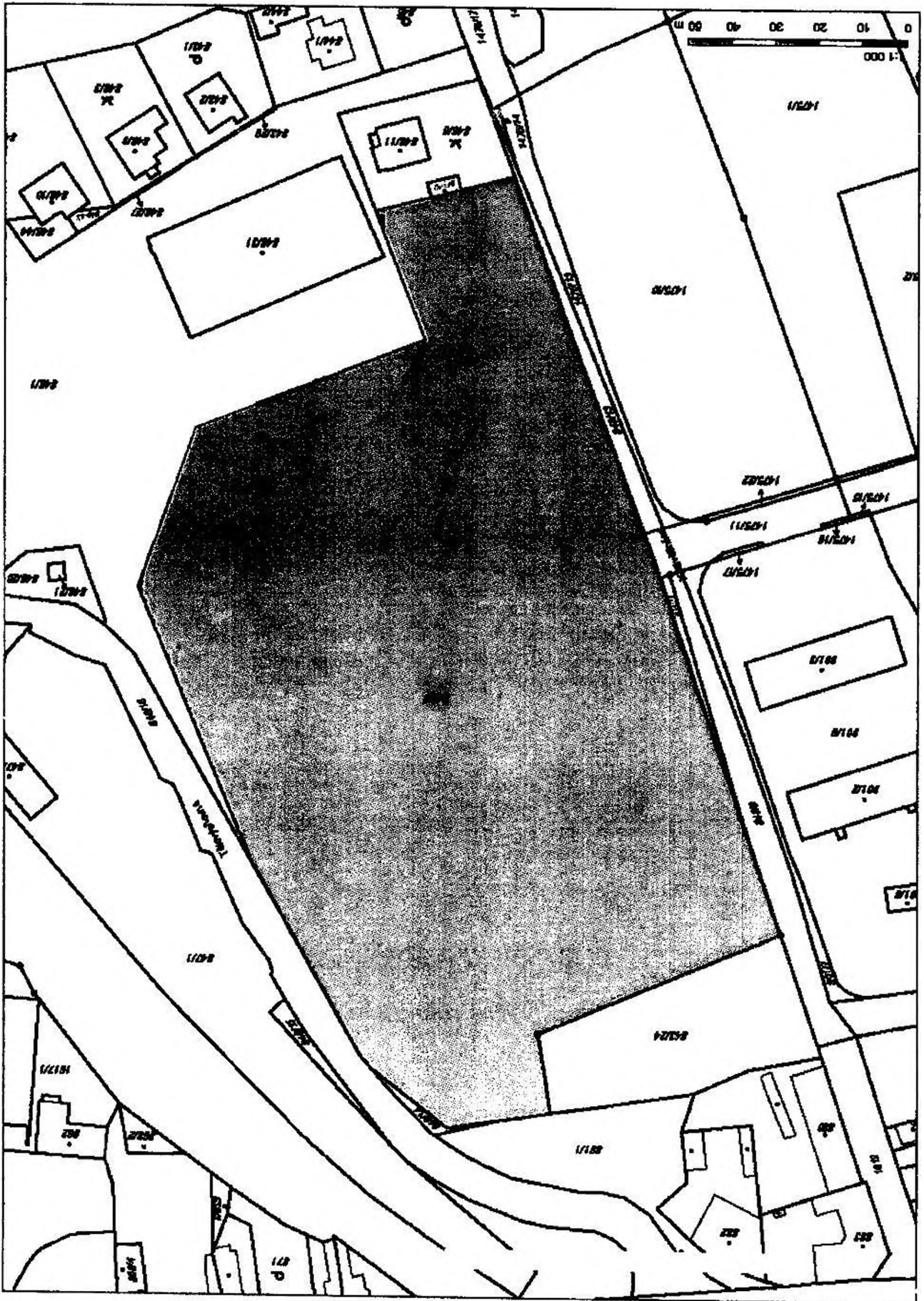
 Řazení v rámci kterých byla nemovitost zapřísahována

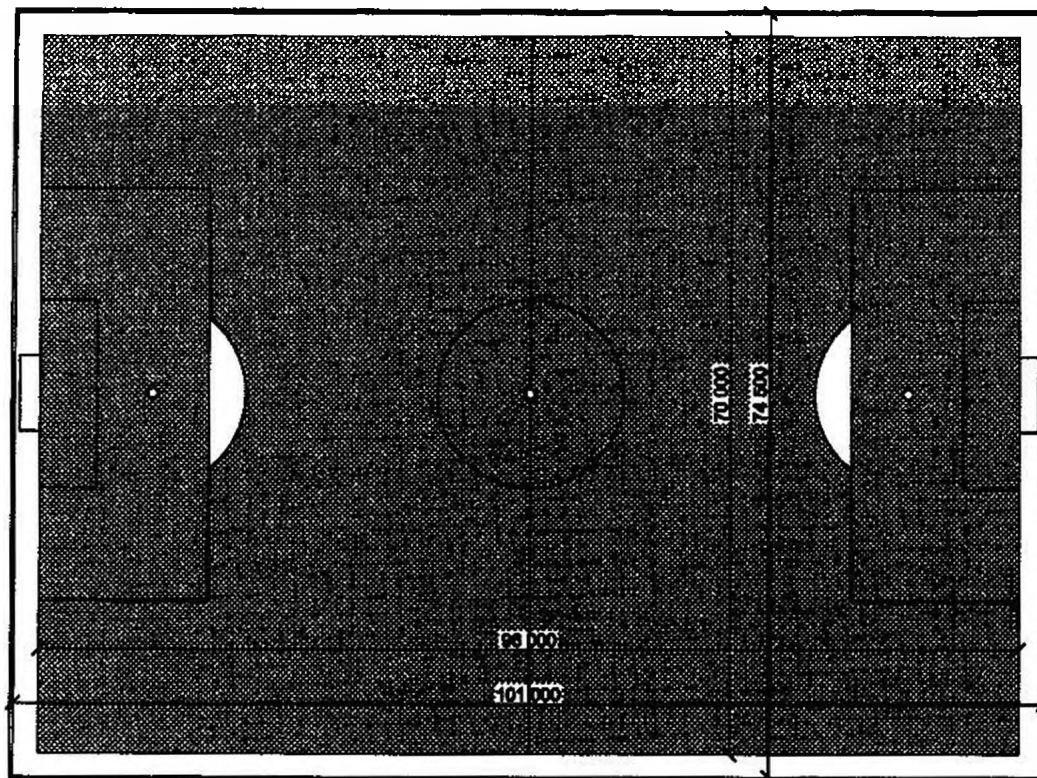
Nemovitost je v územním obvodu, kde státní správu katastru nemovitostí ČR vykonává [Katastrální úřad pro hlavní město Prahu, Katastrální pracoviště Praha#](#)

Zobrazené údaje mají informativní charakter. Platnost k 12.10.2017 11:00:00.

© 2004 - 2017 [Český úřad zeměměřický a katastrální](#), Pod sídlištěm 1800/B, Kobylisy, 18211 Praha 8#  
Podání určené katastrálním úřadům a pracovištím zasílejte přímo na [jaiuch.e-mail@crsus.cz](mailto:jaiuch.e-mail@crsus.cz)

verze aplikace: 5.5.0 build 0





## LEGENDA



PŘÍRODNÍ TRÁVNÍK 7 524,5 m<sup>2</sup>



ŽLÁBKY S MŘÍŽKOU



FK Řeporyje, z.s.

Ing. Ivo Švarc - projekce  
tel. [REDACTED]

## Výpis

ze spolkového rejstříku, vedeného  
Městským soudem v Praze  
oddíl L, vložka 11438

<b>Datum zápisu:</b>	1. ledna 2014
<b>Datum vzniku:</b>	8. ledna 2001
<b>Spisová značka:</b>	L 11438 vedená u Městského soudu v Praze
<b>Název:</b>	FK Řeporyje, z.s.
<b>Sídlo:</b>	Tělovýchovná 642, Řeporyje, 155 00 Praha
<b>Identifikační číslo:</b>	265 15 491
<b>Právní forma:</b>	Spolek
<b>Účel:</b>	Posláním spolku je všestranná podpora, rozvoj, propagace a organizace tělovýchovných a sportovních aktivit členů, především pak fotbalu. Společně s tím pak také zpřístupňování různých forem tělesné kultury zájemcům ze všech vrstev veřejnosti, zejména mládeži.
<b>Název nejvyššího orgánu:</b>	Členská schůze
<b>Statutární orgán - Výkonný výbor:</b>	
<b>Předseda:</b>	VÁCLAV HLAVÁČEK, dat. nar. [redacted] Den vzniku funkce: 29. listopadu 2016
<b>Místopředseda:</b>	PETR VOSMÍK, dat. nar. [redacted] Den vzniku funkce: 29. listopadu 2016
<b>Počet členů:</b>	9