



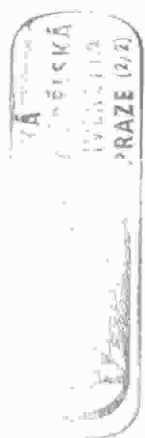
9911 1523 13

710
číslo

20161-F001

100242-101-00

17L-14-2123-



Dodatek č. 1

ke smlouvě č. TMCZ 100242-000-00 ze dne 4. 3. 2014

(dále jen „Smlouva“)

1. Pronajímatel:

Česká zemědělská univerzita v Praze, veřejná vysoká škola

zastoupená: Ing. Janou Vohralíkovou, kvestorkou
se sídlem: Kamýcká 129, 165 00 Praha – Suchdol
IČO: 60460709
DIČ: CZ60460709
bankovní spojení: Komerční banka, a.s.
číslo účtu: 19-5504550287/0100
plátce DPH

/dále jen „pronajímatel“/

2. Nájemce:

T-Mobile Czech Republic a.s.

zastoupený: Martinou Holcovou, na základě pověření
se sídlem: Tomičkova 2144/1, 148 00 Praha 4
IČO: 64949681
DIČ: CZ64949681
zapsaný v OR: vedeném Městským soudem v Praze oddíl B, vložka 3787
bankovní spojení: Komerční banka, a.s., pobočka Náměstí Míru
číslo účtu: 192235200217/0100
plátce DPH

/dále jen „nájemce“/

uzavírají tento Dodatek č. 1 Smlouvy (dále jen „dodatek“).

I. Předmět dodatku

- Stávající příloha č. 1 je nahrazena novou přílohou č. 1, která je nedílnou součástí tohoto dodatku č. 1 a stává se i nedílnou součástí Smlouvy.
- Ke Smlouvě se nově připojuje příloha č. 2 obsahující technickou zprávu s popisem změny realizované na předmětu nájmu.
- Ke Smlouvě se nově připojuje příloha č. 3, která obsahuje souhlas společnosti Vodafone Czech Republic a.s., IČ 25788001, s přemístěním zařízení nájemce.


II. Ostatní ujednání


- Tento dodatek nabývá **platnosti a účinnosti dnem podpisu oběma smluvními stranami.**
- Tento dodatek je vyhotoven ve 3 stejnopisech, z nichž každý má platnost originálu. Pronajímatel obdrží 2 vyhotovení a nájemce obdrží 1 vyhotovení.
- V ostatních ujednáních zůstává Smlouva nezměněna.
- Nedílnou součástí tohoto dodatku je aktualizovaná příloha č. 1 s upřesněním rozsahu předmětu nájmu, která nahrazuje stávající platnou přílohu č. 1 Smlouvy a stává se její nedílnou součástí. Nedílnou součástí tohoto dodatku jsou přílohy č. 2 a 3, které se zároveň stávají nedílnou součástí Smlouvy.

5. Nájemce bezvýhradně souhlasí se zveřejněním plného znění dodatku tak, aby tento dodatek mohl být předmětem poskytnuté informace ve smyslu zákona č. 106/1999 Sb., o svobodném přístupu k informacím, ve znění pozdějších předpisů, pokud o takovou informaci bude pronajímatel v souladu s tímto zákonem požádán.
6. Smluvní strany prohlašují, že si dodatek před jeho podpisem přečetly a s jeho obsahem bez výhrad souhlasí. Dodatek je vyjádřením jejich pravé, skutečné, svobodné a vážné vůle. Na důkaz pravosti a pravdivosti těchto prohlášení připojují oprávnění zástupci smluvních stran své vlastnoruční podpisy.

V Praze dne 13. 07. 2016

V Praze dne 12.7.2016


.....
pronajímatel

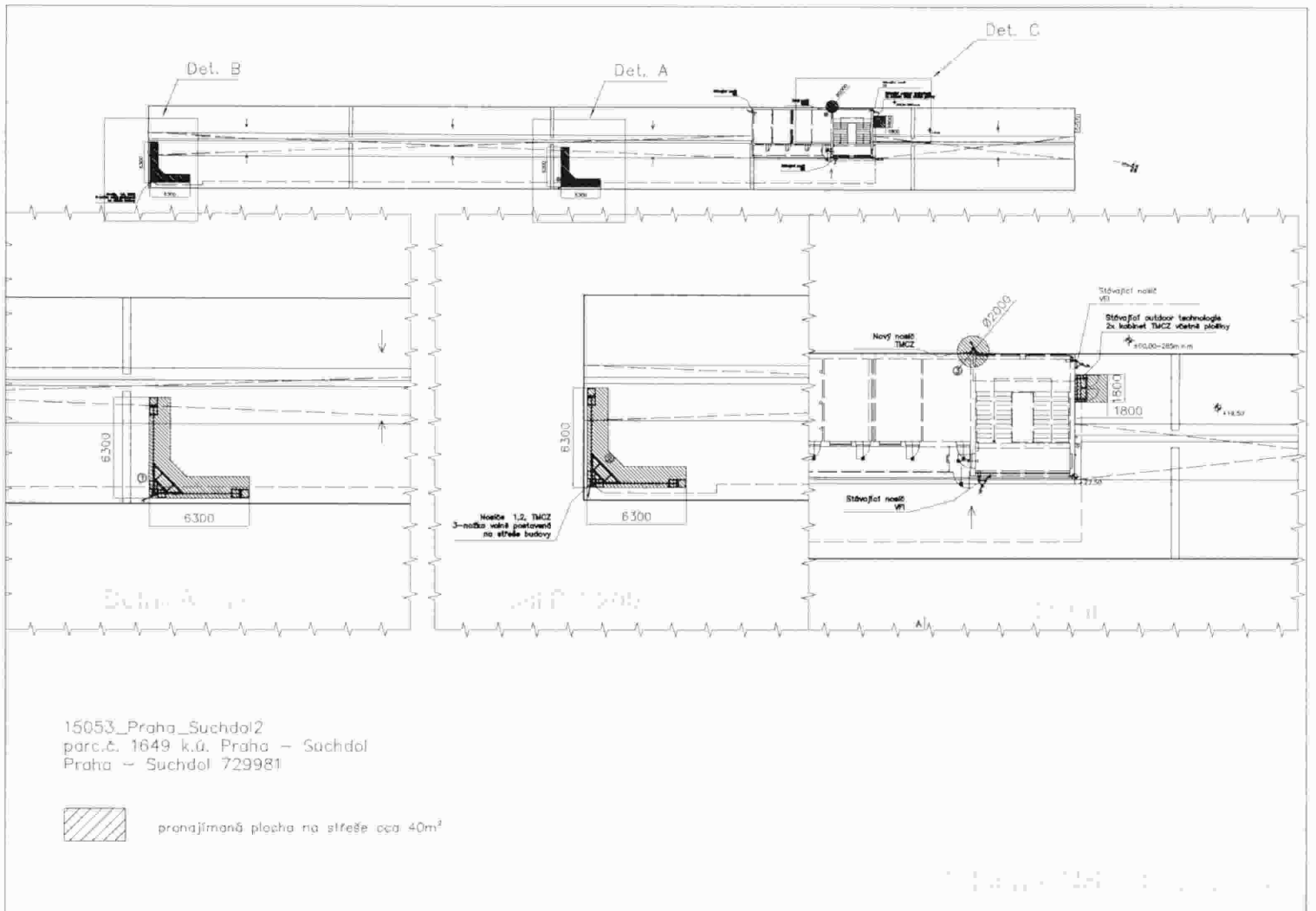



.....
nájemce

T-Mobile Czech Republic a.s.
Tomáškova 2344/1
142 00 Praha 4
IČ 649 49 681, DIČ CZ64949681



Prověřeno právním odd. ČZU v Praze



15053_Praha_Suchbát2
 parc.č. 1649 k.ú. Praha – Suchbát
 Praha – Suchbát 729981

 prorazijemná plocha na střeše cca 40m²



SBM

HOLDING GROUP S.R.O.

SBM Holding group s.r.o.

Slánská 2824

272 01 Kladno

tel.: 311 320 841

tel.: 311 320 842

E-mail: sbm@sbm.cz

T-Mobile

T-Mobile Czech Republic a.s.

Tomíčková 2144/1

149 00 Praha 4

15053

Praha_Suchdol2

Úprava stávající základnové stanice

IRN 259400/2016

**Projektová dokumentace pro
provedení stavby**

Adresa : Kamýcká 129, Praha 6

Investor : T – Mobile Czech Republic a.s.

Průvodní zpráva

Identifikační údaje stavby

Název stavby : 15053_Praha_Suchdol2

Místo stavby : Kamýcká 129, Praha 6

Charakter stavby : Úprava stávající základnové stanice

Výška antén : 21,70m GSM/LTE, 22,90m FDD

Souřadnice : 50° 7'48.69"N; 14°22'20.54"E
282 m.n.m.

Stavebník : SBM Holding group s.r.o.
Slánská 2824
272 01 Kladno

Investor : T - Mobile
Czech Republic a.s.
Tomíčkova 2144/1, Praha 4 - Rožtyly

Projektant stavební části : SBM Holding group s.r.o. – Lukáš Adam
Slánská 2824
272 01 Kladno

Zodpovědný projektant : Ing. Arch. Mariana Langová

Nájemce : T - Mobile
Czech Republic a.s.
Tomíčkova 2144/1, Praha 4 - Rožtyly

Technická zpráva

1. PŘEDMĚT PROJEKTU

Předložená projektová dokumentace je zjednodušenou stavební dokumentací pro úpravy základnové stanice LTE, FDD stanice 15053_Praha_Suchdol2 na budově FAPPZ ČZU. Stanice zajišťuje pokrytí dané lokality signálem sítě T-Mobile provozované společností T-Mobile Czech Republic a.s.

Úpravy spočívají

- stávající nosič S3 TMCZ bude zrušen - demontován společně s anténami
- demontáž stávající kabelové trasy od stávající technologické jednotky
- bude umístěn nový nosič S3 na stávající výtahovou nástavbu - výška cca 6m nad nástavbu
- konstrukce nosiče bude příhradová z několika segmentů, doplněné o výložníky pro nové panelové antény
- na nové výložníky budou umístěny nové panelové antény 2,6m - viz zakres
- nový nosič bude ukotven skrz stávající stěnu nástavby, z jedné strany do stávající tech. místnosti VF a z druhé ve schodišťové chodbě
- nový nosič bude staticky posouzen
- nová kabelová tras bude vedena od technologické jednotky svisle vzhůru po nástavbě, následně vodorovně po střeše až k novému nosiči - trasa bude z drátěného kabelové žlabu 200mm.
- na novém nosiči budou umístěny 2ks výložníků pro umístění 3xRRU LTE a 1+1+1 RRH GSM900,1800/FDD, max 1,6m nad střechem
- ostatní nosiče a antény zůstanou beze změn

DŮLEŽITÉ:

NOVÝM NOSIČEM TMCZ BYLA ZAKRYTA VIDITELNOST STÁVAJÍCÍ MW ANTÉNY VF linka HE3205A, 38GHz směr A6LYS (Starodvorská4/5). PROTO JE NAVRHNUTA VARIANTA SDÍLENÍ PROSTORU NA NOVÉM NOSIČI TCMZ S3, PRO PŘESUN TÉTO LINKY. MW ANTÉNA VF BUDE PŘESUNUTA NA NOVÝ "L" VÝLOŽNÍK DO VÝŠKY 26,00m - TÍMTO BUDE ZARUČENA VIDITELNOST S OPOSIT STANICÍ A6LYS (Starodvorská4/5). NUTNÉ JEDNÁNÍ MEZI TMCZ A VF.

2. PODKLADY

- fotodokumentace
- prohlídka a zaměření místa stavby
- IRN 259400/2016 – dokument TM-CZ

3. POPIS OBJEKTU

Objekt FAPPZ se nachází v areálu ČZU Praha 6 - Suchdol. Jde o stávající panelovou administrativní, resp. školní budovu FAPPZ s plochou střechou. Stávající outdoor technologie je umístěna na roznášecím rámu, který je ukotven ke stěně nástavby. Stávající antény jsou umístěny na stávajících anténních nosičích, které

jsou v podobě 3-nožek - volně postaveny na plochu střechu budovy. Nový VKV nosič nahradí stávající nosič S3, který je svou polohou a výškou nedostačující pro pokrytí signálem dané oblasti. Stávající nosič S3 bude demontován společně s částí kabelové trasy, k němu vedoucí. Nový VKV nosič S3 bude ukotven ke stávající nástavbě.

4. TECHNICKÉ ŘEŠENÍ

4.1. Technologie

Stávající outdoor technologie je umístěna na roznašecím rámu, který je ukotven ke stěně nástavby

4.2. Antény

Stávající antény jsou umístěny na stávajících anténních nosičích, které jsou v podobě 3-nožek - volně postaveny na plochu střechu budovy. Nosiče jsou vybaveny „H“ výložníkem o osovém rozteči 1500mm. Dále pak stupačkami, servisní plošinou, bezpečnostními oky, trubkovými nosiči pro nové RRH/RRU moduly. Každý z nosičů bude moc být osazen max. 4ks nosičů, kde je možné celkem umístit max. 12ks RRH/RRU modulů. Stávající nosiče jsou přitíženy dlaždicemi proti překlopení, které jsou skladány do rámu na nosiči.

Nový VKV nosič nahradí stávající nosič S3, který je svou polohou a výškou nedostačující pro pokrytí signálem dané oblasti. Stávající nosič S3 bude demontován společně s částí kabelové trasy, k němu vedoucí. Nový VKV nosič bude ukotven ke stávající nástavbě. Nosič se skládá z několika segmentů příhradové konstrukce. Střechu nástavby bude převyšovat cca o 6m – stejně jako stávající nosiče VF. Nosič bude opatřen jednostrannými výložníky pro umístění nových GSM a LTE antén, a dále pak v jeho spodní části na střechu nástavby, výložníky pro RRU/RRH moduly.

DŮLEŽITÉ:

NOVÝM NOSIČEM TMCZ BYLA ZAKRYTA VIDITELNOST STÁVAJÍCÍ MW ANTÉNY VF linka **HE3205A, 38GHz směr A6LYS (Starodvorská4/5)**. PROTO JE NAVRHNUTA VARIANTA SDÍLENÍ PROSTORU NA NOVÉM NOSIČI TCMZ S3, PRO PŘESUN TÉTO LINKY. MW ANTÉNA VF BUDE PŘESUNUTA NA NOVÝ "L" VÝLOŽNÍK DO VÝŠKY 26,00m - TÍMTO BUDE ZARUČENA VIDITELNOST S OPOSIT STANICÍ **A6LYS (Starodvorská4/5)**. NUTNÉ JEDNÁNÍ MEZI TMCZ A VF.

4.4. Bezpečný přístup

Bezpečný přístup k anténám bude zajištěn po schodišti (výtahem) do posledního NP, odtud dveřmi do nástavby, následně dveřmi ven na plochu střechu. Po střeše k nosičům, k jednotlivým anténám. Nosiče jsou vybaveny stupačkami, servisními pošinami a bezp. oky. Na střechu nástavby je zajištěn přístup stávajícím VKV nosiči VF, který je opatřen stupadly. K technologii je přístup zajištěn po schodišti (výtahem) do posledního NP, odtud dveřmi do nástavby, následně dveřmi ven na plochu střechu.

4.5. Kabelové trasy

Stávající kabelová trasa se nezmění, pouze bude demontována část vedoucí k demontovanému nosiči S3. Následně bude vedena nová část kabelové trasy od technologie, po stěně nástavby k novému VKV nosiči S3 TMCZ.

4.6. Hromosvod

Stávající anténní nosiče jsou osazeny jímacími tyčemi a napojeny na stávající hromosvodnou soustavu. Nový VKV nosič bude také vybaven jímací tyčí.

4.7. Stavební úpravy

Pro demontáž stávajícího nosič S3 a osazení nového VKV anténního nosiče není třeba provádět žádné stavební úpravy.

5. MONTÁŽ

Jednotlivé menší prvky konstrukce osazené na nosiči jsou navrženy tak, aby byla možná ruční instalace a montáž přímo na místě stavby. Demontáž stávajícího a následná montáž nového VKV nosiče bude provedena za pomoci jeřábu.

6. MATERIÁL, NÁTĚRY

Všechny prvky konstrukcí budou vyrobeny z oceli S 235 (starší označení ocel ř.37) a zároveň pozinkovány ponorem. Minimální síla povlaku je 85µm.

ZPRÁVA O BEZPEČNOSTI A OCHRANĚ ZDRAVÍ PŘI PRÁCI

I.Všeobecné bezpečnostní podmínky

Při řešení problematiky zajištění péče o bezpečnost práce budou respektovány základní požadavky uváděné ve vyhláškách ČÚBP č.48/1982, ČÚBP, ČBÚ č.324/1990 Sb. (zrušena Vyhl.č.601/2006), zák.č.309/2006 Sb., nařízení vlády 362/2005 Sb. o bezpečnosti práce a technických zařízení při stavebních pracích a zák.č.306/2006 Sb. kterým se upravují další požadavky bezpečnosti a ochrany zdraví při práci v pracovněprávních vztazích a o zajištění bezpečnosti a ochrany zdraví při činnosti nebo poskytování služeb mimo pracovněprávní vztahy (zákon o zajištění dalších podmínek bezpečnosti a ochrany zdraví při práci) a souvisejících ustanovení.

Při realizaci instalace ZS bude nutno dodržovat ustanovení vyhl.č.324/1990Sb. o provádění a bezpečnosti stavebních prací - ve znění pozdějších úprav (zrušena Vyhl.č.601/2006), zák.č.309/2006 Sb., nařízení vlády 362/2005 Sb. o bezpečnosti práce a technických zařízení při stavebních pracích a zák.č.306/2006 Sb. a souvisejících ustanovení. Zařízení pracuje bezobslužně s tím, že v blízkosti zdrojů

záření v případě umístění na střeše objektu se nepovolané osoby nemohou nahodile vyskytnout.

Vzhledem k tomu, že systém vyzařuje mikrovlnné záření z anténního systému, je nutno zamezit zejména dlouhodobému pohybu a pobytu osob v prostoru vymezeném vyzařovacími úhly, bezprostředně v blízkosti zařízení v případě umístění na střeše. (Pozn.: zdraví nebezpečná doba expozice se pohybuje v řádu hodin - jak je dokladováno v samostatně zpracovaném výpočtu elektromagnetického pole - není součástí této zprávy).

Veškeré stavební a montážní práce při výstavbě telekomunikační stanice musí být prováděny dle platných ČSN a bezpečnostních předpisů.

Veškeré práce při osazování nových antén směji provádět pouze pracovníci s příslušnou způsobilostí k práci ve výškách dle vyhlášky č. 324/1990 Sb. o odborné způsobilosti k provádění výškových prací (zrušena Vyhl.č.601/2006), zák.č.309/2006 Sb., nařízení vlády 362/2005 Sb. a zák.č.306/2006 Sb. a souvisejících ustanovení. Bude-li to pro práce nutné, jsou tito pracovníci povinni používat osobních ochranných prostředků pro práci ve výškách.

Práce na elektrickém zařízení v rámci výstavby telekomunikační stanice směji provádět jen pracovníci s příslušnou elektrotechnickou kvalifikací, kteří mají platné přezkoušení dle vyhlášky č. 50/78 Sb. o odborné způsobilosti v elektrotechnice a tyto práce budou prováděny dle ČSN 34 3100. Po provedení montážních prací bude provedena výchozí revize a vystavena revizní zpráva dle ČSN 33 1500 a ČSN 33 2000-6-61.

Koaxiální anténní kabely od antén se pod anténami (max. 1,0 m pod/za konektorem), při přechodu ze svislé do vodorovné trasy (max. 0,5 m před ohybem), v přímém směru max. po 20 m a před vstupem do technologické jednotky, přizemní pomocí spec. svorek k zemnicím sběrnicím, které budou přizemněny ke stávající soustavě hromosvodu na střeše objektu .

II. Bezpečnostní podmínky přístupu ke stanici

1. Stanoviště je situováno na administrativní vícepodlažní budově FAPPZ ČZU, 15053_Praha_Suchdol2.
2. U vstupu k základnové stanici jsou umístěny výstražné tabulky upozorňující na možnost ohrožení zdraví při nepovoleném výstupu (zákaz vstupu nepovolaným osobám).
3. Technologické zařízení: technologické outdoor jednotky jsou umístěny novém ocelovém roznášecím rámu, kotveného k vnější straně výtahové nástavby.
4. Při vstupu na stanici je nutná přítomnost minimálně dvou osob.
5. Anténní systémy jsou umístěny na stávajících nosičích, které jsou volně postaveny na střeše objektu. A na novém VKV nosiči, kotveného k nástavbě. Bezpečný přístup k anténám bude zajištěn po schodišti (výtahem) do posledního NP, odtud dveřmi do nástavby, následně dveřmi ven na plochu střechu. Po střeše k nosičům, k jednotlivým anténám. Nosiče jsou vybaveny stupačkami, servisními pošinami a bezp. oky. Na střechu nástavby je zajištěn přístup stávajícím VKV nosiči VF, který je opatřen stupadly. K technologii je přístup zajištěn po schodišti (výtahem) do posledního NP, odtud dveřmi do nástavby, následně dveřmi ven na plochu střechu. Nosiče S1,S2 jsou osazeny bezpečnostními oky, jištění na nový VKV nosič S3 přímo k konstrukci nosiče – jednotlivých segmentů.
6. Každý pracovník musí mít - dle vyhlášky č.324/1990 Sb. (zrušena

Vyhl.č.601/2006), zák.č.309/2006 Sb., nařízení vlády 362/2005 Sb. o bezpečnosti práce a technických zařízení při stavebních pracích a zák.č.306/2006 Sb. a souvisejících ustanovení - potvrzenou zdravotní způsobilost pro práci ve výškách. Při práci na elektrickém zařízení stanice musí mít předepsanou kvalifikaci dle vyhl.č.50/1978 Sb.

7. Každá osoba vstupující do prostoru stanice GSM je povinna použít prostředky osobního zajištění pro práci ve výškách dle ČSN 832611 a ČSN 832612.

Projektant doporučuje pro manipulaci v prostoru anténních nosičů užít:

- Ochranná přilba dle ČSN EN 397
- Obuv pro profesionální použití (práce ve výškách) dle ČSN EN 344
- OOP pro práci ve výškách dle ČSN 832605 (karabiny), ČSN 832611 (Bezpečnostní postroje a pásy), ČSN 832612 (Bezpečnostní lana)
- OOP pro práci ve výškách a při přesunu na jiné místo upevnění musí být přecházející osoba stále zabezpečena osobním jištěním.

Barva kotevních ok osobního zajištění je žlutá.

Oka barvy červené jsou jen pro zvedání materiálu, není dovoleno je používat jako prvek k použití prostředků osobního jištění..

8. Každý zaměstnanec je povinen se před zahájením práce přesvědčit o kompletnosti, provozuschopnosti a bezvadném stavu svých osobních ochranných pracovních prostředků.
9. Práce ve výškách v prostorách nechráněných proti povětrnostním vlivům musí být přerušeny při:
 - a – bouří, silném dešti a sněžení, tvoření námrazy
 - b – větru o rychlosti nad 8 ms⁻¹
 - c – dohlednosti menší než 30 m
 - d – teplotě prostředí nižší než -10°C

III. Zařízení pro bezpečný přístup, kotvicí body atd.

Bezpečnostním zařízením, kterých může být použito na navržených konstrukcích u této telekomunikační stanice jsou certifikované kotevní body BJO .

Do jisticího oka musí být pracovník připojen pouze prostřednictvím spojky, která vyhovuje ČSN EN 362. Zásadně lze využít jedno bezpečnostní (jisticí) oko pouze pro jednu osobu.

Provozovatel zařízení je povinen zajistit provádění pravidelných revizí těchto bezpečnostních zařízení v souladu s technickými podmínkami výrobce.

IV. Bezpečnost technických zařízení

1. Periodické revize elektrického zařízení a uzemnění musí být prováděna dle ČSN 331500 tab.1 ve lhůtě: 1 x za 5 let.
2. Preventivní prohlídky ocelových konstrukcí musí být prováděny dle ČSN 732601 ve lhůtě : min. 1 x ročně
3. Podrobné prohlídky ocelových konstrukcí musí být prováděny dle ČSN 732601 ve lhůtě : min. 1 x ročně

V. Řešení požární bezpečnosti

1. požární bezpečnost řešena v souladu s ČSN 73 0802 a ČSN 730843
2. plocha kolem nové technologické jednotky bude tvořit samostatný požární úsek se zařazením do I. stupně požární bezpečnosti (=SPB).
3. elektrická instalace musí být provedena s ohledem na prostředí dle ČSN 332000
4. Stanice má samostatný vypínač, ke kterému bude zajištěn trvale volný přístup.
5. ochrana před bleskem bude provedena dle ČSN 341390
6. před předáním do užívání musí být provedena výchozí revize dle ČSN 331500
7. navrhované umístění ZS nevyžaduje zásobování vodou

Vypracoval : Lukáš Adam
Zodpovědný projektant : Ing. Arch. Mariana Langová
Datum : 16.5.2016



T-Mobile Czech Republic a.s.
Pavel Horký
Tomíčková 2144/1
149 00 Praha 4

V Brně 1.7.2016

Naše zn.: TM/IIG/1/7/2016/A6KAM

Věc: souhlas s rekonfigurací technologie společnosti T-Mobile Czech Republic a.s. na objektu fakulty agrobiologie

Vážený pane Horký,

na základě Vaší žádosti Vám sdělujeme, že **souhlasíme** s rekonfigurací technologie společnosti T-Mobile Czech Republic na objektu v lokalitě:

Suchdol, Kamýcká 129,

(ozn. VF Site ID: A6KAM , SAC: 14550
ozn. TM: 15053 Praha_Suchdol2)

Souhlas je udělován za těchto podmínek:

1. technologie společnosti T-Mobile Czech Republic, a.s. bude umístěna dle předložené dokumentace;
2. nesmí být omezena funkčnost, přístup, údržba a servis našich zařízení;
3. musí být dodrženy všechny související ČSN a předpisy BOZP;
4. s novým nosičem S3 TM souhlasíme za podmínky, že nebude zatlumená/přerušovaná naše MW linka HE3205A. MW anténa VF bude přesunuta na nový nosič S3 TM a zůstane zachována výška antény;
5. přesun MW bude proveden na náklady TM, v koordinaci se společností STAND BY s.r.o., kontaktní osoba je p. Tereza Smetanová, mail. Tereza.Smetanova@standby.cz, tel. 605 221 379;
6. bude dodán výpočet EMF a vyjádření KHS a foto po přesunu MW antény VF.

S pozdravem

Ivana Glosová
Vodafone Czech Republic a.s.
Technická 23
616 00 Brno

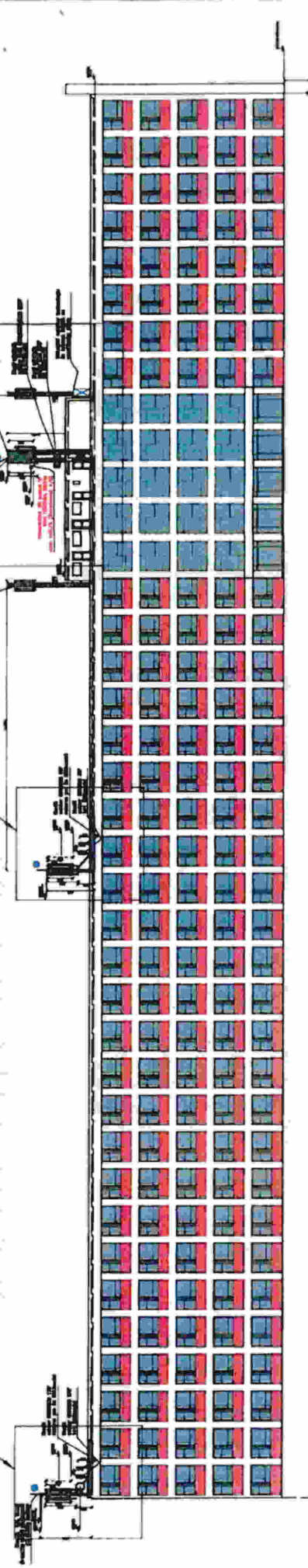
Vodafone Czech Republic a.s.
náměstí Junkovych 2, 155 00 Praha 5
IČO: 25788001, DIČ: CZ25788001
tel.: 776 971 111, fax: 776 971 922
-27-



Det. A

Det. B

Det. C



Detail C 1:200

Detail B 1:200

Detail A 1:200



- ① nosiče T-Mobile vybaveny bezpečnostními oky stupáčky po celé délce nosičů
- ② nový nosič T-Mobile

Index / Revize / Revision					
Vypracoval / Elaborated by:	Jméno / Name:	Typ střeš. / Site Type:			
Kontroloval / Inspected by:	L. Adam	Roof-top			
Zákazník / Client:	Ing. arch. Mariana Langová				
T-Mobile		IRN, číslo, jméno, adresa střeš. / IRN, site number, name, Address:			
T-Mobile Czech Republic s.r.o.		IRN 259-400/2016			
Tombelova 214/41		15063			
148 00 Praha 4		Praha_Suchbald2			
Projekční / Designer:		Kamýčká 129, Praha8			
Dodavatel / Contractor:		SAR			
Měřítko / Scale:		1:400, 1:200			
Číslo str. / Page:		06			

Poznámka:

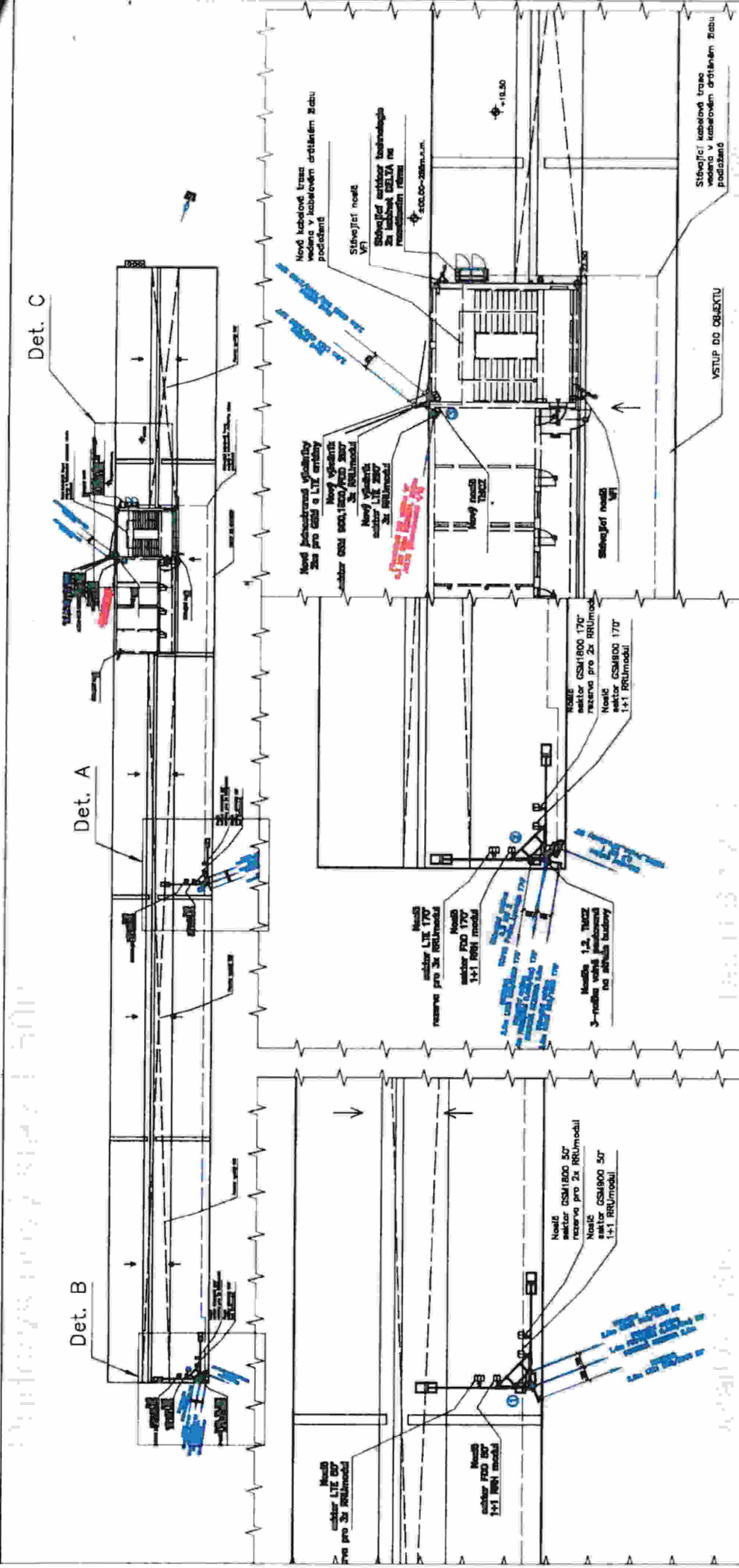
- stávající nosič S3 TMCZ bude zrušen - demontován společně s drátěnými kabelovými trasy od stávající technologické jednotky
- bude umístěn nový nosič S3 na stávající výškovou nástavbu - výška cca 6m nad nástavbu
- konstrukce nosiče bude přizpůsobena z několika segmentů, doplněná o výžonky pro nové panelové antény
- na nové výžonky budou umístěny nové panelové antény 2,6m - viz zákres
- nový nosič bude ukáten skrz stávající stěnu nástavby, z jedné strany do stávající tech. místnosti VF a z druhé ve schodišťové chodbě
- nový nosič bude staticky posouzen
- nová kabelová trasa bude vedena od technologické jednotky svisle vzhůru po nástavbě, následně vodorovně po střeše až k novému nosiči - trasa bude z drátěného kabelové žlabu 200mm.
- na novém nosiči budou umístěny 2ks výžonky pro umístění 3xRRU LTE a 1+1+1 RRU GSM900,1800/FDD, max 1,6m nad střechu
- ostatní nosiče a antény zůstanou beze změn

DŮLEŽITÉ:

NOVÝM NOSIČEM TMCZ BYLA ZAKRYTA VIDITELNOST STÁVAJÍCÍ MW ANTÉNY VF - linka HE3205A, 38GHz směr A6LYS (Starodvorská64/5). PROTO JE NAVRHNUTA VARIANTA SDILENÍ PROSTORU NA NOVÉM NOSIČI TMCZ S3, PRO PŘESUN TĚTO LINKY. MW ANTÉNA VF BUDE PŘESUNUTA NA NOVÝ "L" VÝŽONÍK DO VÝŠKY 26,00m - TÍMTO BUDE ZARUČENA VIDITELNOST S OPOSTI STANICI A6LYS (Starodvorská64/5).

NUTNÉ JEDNÁNÍ MEZI TMCZ A VF.





Poznámka:

- stávající nosič S3 TMCZ bude zrušen – demontován společně s anténami
- demontáž stávající kabelové trasy od stávající technologické jednotky bude umístěn nový nosič S3 na stávající výřehovou nástavbu – výška cca 6m nad nástavbu
- konstrukce nosiče bude přivrátává z několika segmentů, doplnění o výřehníky pro nové panelové antény
- na nové výřehníky budou umístěny nové panelové antény 2,6m – viz zákres
- nový nosič bude ukotven skrz stávající stěnu nástavby, z jedné strany do stávající tech. místnosti VF a z druhé ve schodišťové chodbě
- nový nosič bude staticky posouzen
- nová kabelová tras bude vedena od technologické jednotky svisle vzhůru po nástavbě, následně vodorovně po střeše až k novému nosiči – trasa bude z drátěného kabelové žlabu 200mm.
- na novém nosiči budou umístěny 2ks výřehníky pro umístění 3xRRU LTE a 1+1+1 RRH GSM900,1800/FDD, max 1,6m nad střechu
- ostatní nosiče a antény zůstanou beze změn

DŮLEŽITÉ:
 NOVÝM NOSIČEM TMCZ BYLA ZAKRYTA VIDITELNOST STÁVAJÍCÍ MW ANTÉNY VF – linka HE3205A, 38CHZ směr ABLYS (Starodvorská4/5). PROTO JE NAVRHNUTA VARIANTA SDÍLENÍ PROSTORU NA NOVÉM NOSIČI TCMZ S3, PRO PŘESUN TĚTO LINKY. MW ANTÉNA VF BUDE PŘESUNUTA NA NOVÝ "L" VÝLOŽNÍK DO VÝŠKY 26,00m – TÍMTO BUDE ZARUČENA VIDITELNOST S OPOSIT STANICÍ ABLYS (Starodvorská4/5). NUTNÉ JEDNÁNÍ MEZI TMCZ A VF.

- 1) nosiče T-Mobile vybaveny bezpečnostními oky stupáčky po celé délce nosičů
- 2) nový nosič T-Mobile
- 3) nový nosič T-Mobile

Indel / Revision / Revizion	Jméno / Name	Typ sítí / Site Type
	16.5.2016	Rooftop
Vypracoval / Elaborated by:	L. Adam	
Kontroloval / Inspected by:	Ing. arch. Mariana Langrová	
Zákazník / Client:	IRN, číslo, jméno, adresa sítě / IRN, site number, name, Address:	interní údaje
	T-Mobile	SAR
	IRN 259400/2018	
	15053	
	Praha, Suchbátův	
	Karmýčká 129, Praha8	
	Dodavatel / Contractor:	Název výkresu / DWG Title:
		Půdorys
		nový stav
		Jméno souboje: BEE
		Měřítko / Scale:
		1:500, 1:200
		Číslo str. / Page:
		05

POVĚŘENÍ

Společnost T-Mobile Czech Republic a.s., se sídlem v Praze 4, Tomičkova 2144/1, PSČ 149 00, IČ 64949681, (dále jen „Společnost“) jednajícím prostřednictvím představenstva Společnosti tímto **p o v ě ř u j e** níže uvedenou zaměstnankyni:

Martinu HOLCOVOU

nar. 22. 01. 1977

aby za ni jednala, zastupovala ji, uzavírala nájemní a jiné smlouvy (zejména smlouvy o zřízení věcného břemene) k zajištění nemovitostí pro umístění, výstavbu nadzemních a podzemních komunikačních vedení veřejné komunikační sítě včetně jejich opěrných nebo vytyčovacíh bodů, vnitřních komunikačních vedení a jiných staveb a instalaci elektronického komunikačního zařízení Společnosti jakožto podnikatele zajišťujícího veřejnou komunikační síť.

Na základě tohoto pověření je výše uvedená zaměstnankyně rovněž oprávněna uzavírat smlouvy, jejichž předmětem je právo Společnosti užívat vnitřní komunikační vedení či elektronická komunikační zařízení třetích osob.

Na základě tohoto pověření je výše uvedená zaměstnankyně oprávněna i k právním úkonům za Společnost vůči orgánům státní správy a samosprávy bez omezení, a to ve všech věcech týkajících se umístění, výstavby nadzemních a podzemních komunikačních vedení veřejné komunikační sítě včetně jejich opěrných nebo vytyčovacíh bodů, vnitřních komunikačních vedení a jiných staveb a instalaci elektronického komunikačního zařízení Společnosti.

Pověřená zaměstnankyně však není oprávněna majetek Společnosti převádět .

V takto vymezeném rozsahu jedná pověřená zaměstnankyně po dobu pracovního poměru ve Společnosti samostatně, s výjimkou případů, u nichž tato plná moc výslovně požaduje společný podpis jiného zaměstnance Společnosti. Zaměstnankyně není oprávněna zmocnit ani jinak pověřit jinou osobu, aby místo ní jednala za Společnost.

Podepisování pověřené zaměstnankyně se děje tak, že k napsané nebo vytištěné obchodní firmě či otisku razítka připojí pověřená zaměstnankyně svůj podpis .

V Praze, dne 12. února 2010

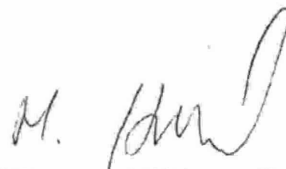


Dipl. Ing. Roland Mahler
člen představenstva
za T-Mobile Czech Republic a.s.



Ing. Otakar Král
člen představenstva
za T-Mobile Czech Republic a.s.

Toto pověření přijímám:



Martina Holcová

Ověření - legalizace

Běžné číslo ověřovací knihy : O - I.....- 59, 54 /2010

Ověřuji, že:


- 1) Roland Mahler, dat. nar. 28.5.1949, bytem Praha 6, Na Míčance 1040/47,
- 2) Ing. Otakar Král, r.č. 661003/1197, bytem Praha 4, Věkova 1621/39,

jejichž totožnost byla zjištěna z úředního průkazu,
tuto listinu před notářem vlastnoručně podepsali.

V Praze dne 15.2.2010

Notář provedením legalizace neodpovídá za obsah listiny.




Mgr. Petra Krejčí
notářská kandidátka
pověřená
JUDr. Milenou Královou
notářkou v Praze

OVĚŘOVACÍ DOLOŽKA PRO VIDIMACI

Podle ověřovací knihy Úřadu městské části Praha 4
poř. č. vidimace X/1679/2010

tato úplná kopie, obsahující 2 stran

souhlasí doslovně s předloženou listinou, z níž byla pořízena
a tato listina je prvopisem
obsahující 2 stran.

V Praze dne 23.3.2010

Jméno a příjmení ověřující osoby, která vidimaci provedla:

Jindřiška Dvořáková

Otisk úředního razítka a podpis ověřující osoby:



JMENOVAČÍ LISTINA

*Rektor České zemědělské univerzity v Praze
se sídlem Praha 6 – Suchdol, Kamýčká 129, IČ 60460709*

prof. Ing. Jiří Balík, CSc.

tímto

*v souladu s § 16, odst. (2) zákona č. 111/1998 Sb., o vysokých školách a o změně a doplnění
dalších zákonů (zákon o vysokých školách) v platném znění*

jmenuje

s účinností od 19. května 2014

Ing. Janu Vohralíkovou

do funkce kvestora České zemědělské univerzity v Praze.

V Praze dne 16. 5. 2014



prof. Ing. Jiří Balík, CSc.

*Vážená paní
Ing. Jana Vohralíková
Slávy Horníka 21
15000 Praha 5*