
Smlouva o poskytování odborných služeb



Evropská unie
Evropský sociální fond
Operační program Zaměstnanost

TATO SMLOUVA se uzavírá dne

MEZI TĚMITO SMLUVNÍMI STRANAMI:

(1) Město Kraslice

se sídlem Náměstí 28. října 1438, 358 20 Kraslice

IČO 00259438

DIČ

zastoupena Romanem Kotlínkem, starostou města,

bankovní spojení: Komerční banka, a. s., expozitura Kraslice, č. účtu:

e-mail:

(dále jen „**Objednatel**“)

(2) M.C.TRITON, spol. s r.o.

se sídlem Evropská 846/176a, 160 00 Praha 6

IČO 49622005

DIČ

zapsaná v obchodním rejstříku vedeném u Městského soudu v Praze oddíl C, vložka 24526

jednající Ing. Radoslav Tesař

bankovní spojení: UniCredit Bank Czech Republic and Slovakia, a.s., č. účtu:

e-mail:

(dále jen „**Dodavatel**“),

(Objednatel a Dodavatel společně dále jen „**Smluvní strany**“ nebo jednotlivě též jen „**Smluvní strana**“)



Evropská unie
Evropský sociální fond
Operační program Zaměstnanost

PREAMBULE

1. Tato Smlouva je uzavírána na základě výsledků výběrového řízení k veřejné zakázce malého rozsahu „Zvyšování efektivnosti veřejné správy Města Kraslice“ pro část F (dále jen „**Výběrové řízení**“), ve kterém byla nabídka Dodavatele vybrána jako nejvhodnější.
2. Smlouva je financována z Evropské unie – Evropský sociální fond – Operační program zaměstnanost - 03_15_033 Výzva pro územní samosprávné celky (obce, kraje a sdružení a asociace ÚSC).
3. Tato Smlouva specifikuje podmínky a postup při poskytování odborných služeb Dodavatelem Objednateli, včetně zadávání dílčích veřejných zakázek.

I.

PŘEDMĚT SMLOUVY

1. Předmětem této Smlouvy je poskytování odborných služeb v oblasti zpracování studií proveditelnosti. Dodavatel na základě této Smlouvy poskytne Objednateli služby v podobě zpracování studií proveditelnosti, a to v oblastech specifikovaných níže v čl. I odst. 2 (dále jen „**služby**“).
2. Poskytování služeb bude zahrnovat následující studie proveditelnosti sociální inkluze – dílčí veřejné zakázky (dále jen „**studie**“):
 - studie „Sociální byty“,
 - studie „Sociální služby“.
3. Místem plnění dle této Smlouvy je sídlo Objednatele, tj. Náměstí 28. října 1438, 358 20 Kraslice.

II.

Obsah a rozsah dílčích veřejných zakázek

1. Obsahem studie „Sociální služby“ bude řešení zřízení centra sociálních služeb v budově čp. 632, která je součástí pozemku p. č. st. 1720 v k. ú. a obci Kraslice, na adrese Pod nádražím 632/5, nebo v budově č. p. 1, která je součástí pozemku p. č. st. 1/1 v k. ú. a obci Kraslice, na adrese nám. T. G. Masaryka 1/1. Záměrem studie bude rozšíření úkonů pečovatelské služby města Kraslice o rozvoz obědů a o osobního asistenta pro zdravotně postižené osoby. Jednou z variant bude vybudování tohoto centra v objektu na adrese Pod nádražím 632/5, druhou variantou pak jeho vybudování v objektu nám. T. G. Masaryka 1/1. Studie bude poskytovat přehled o možnostech zřízení centra sociálních služeb v jednotlivých objektech s tím, že součástí studie bude vyčíslení přibližných nákladů na realizaci projektu, dopady a přínosy jednotlivých variant.
2. Obsahem studie „Sociální byty“ bude řešení vybudování sociálních bytů v budově č. p. 1700, která je součástí pozemku p. č. st. 1985 v k. ú. a obci Kraslice, na adrese B. Smetany 1700/26, Kraslice. Záměrem projektu bude vybudování fungujícího systému sociálního bydlení města Kraslice pro osoby se sociálním handicapem (nízké příjmy, zdravotní postižení, vysoký věk osob apod.). Studie bude obsahovat analýzu možnosti a účelnosti vybudování sociálních bytů v objektu ve vlastnictví Objednatele na adrese B. Smetany 1700/26, Kraslice, včetně vyčíslení předběžných či orientačních nákladů.
3. Každá studie bude v rozsahu minimálně 20 normostran.



Evropská unie
Evropský sociální fond
Operační program Zaměstnanost

4. Základní osnova každé studie proveditelnosti:
- titulní strana a úvod
 - výchozí stav, zdůvodnění realizace projektu a analýza jeho potřebnosti
 - popis projektu a jeho aktivit/etap
 - management projektu a projektový tým
 - technické a technologické řešení projektu
 - způsob zajištění projektu (kritéria výběru varianty řešení)
 - harmonogram realizace projektu včetně rozpočtového harmonogramu
 - finanční a ekonomická analýza
 - hodnocení efektivity a udržitelnosti projektu
 - analýza a řízení rizik
 - zhodnocení projektu na základě výsledků studie proveditelnosti
 - upozornění a doporučení.

III.

ZADÁNÍ DÍLČÍCH VEŘEJNÝCH ZAKÁZEK

- Díličí veřejnou zakázku zadá Objednatel na základě objednávky zaslané Dodavatelí.
- Objednávka bude obsahovat označení díličí veřejné zakázky dle čl. I odst. 2 této Smlouvy, požadovanou dobu plnění (termín pro zpracování studie) a případné další podmínky plnění. Požadovaná doba plnění bude vždy zohledňovat časový plán uvedený níže v čl. V odst. 1.
- Dodavatel potvrdí přijetí díličí veřejné zakázky, včetně požadované doby plnění, do 5 pracovních dnů.
- Dodavatel je povinen neprodleně informovat Objednatele v případě, že nebude schopen zadanou díličí veřejnou zakázku dle objednávky realizovat v požadované době plnění, a do 5 pracovních dnů Objednateli sdělit novou navrhovanou dobu plnění. Objednatel novou navrhovanou dobu plnění potvrdí do 5 pracovních dnů od doručení návrhu Dodavatele.

IV.

CENA A PLATEBNÍ PODMÍNKY

- Celková cena za studie zpracované Dodavatelem dle této Smlouvy činí částku ve výši 179 000 Kč bez DPH. Výše DPH v Kč 37 590. Cena vč. DPH v Kč za studii 216 590.
- V případě změny DPH bude aktuální sazba DPH uplatněna podle právních předpisů platných v době fakturace.
- Podkladem pro úhradu ceny za studie je faktura, která bude mít náležitosti daňového dokladu dle zákona č. 235/2004 Sb., o dani z přidané hodnoty, ve znění pozdějších předpisů (dále jen „faktura“). Faktura musí obsahovat název a číslo projektu („**Zvyšování efektivnosti veřejné správy Města Kraslice**“, reg. č. **CZ.03.4.74/0.0/0.0/16_033/0002957**).
- Maximální doba splatnosti faktur bude 30 kalendářních dnů ode dne prokazatelného doručení faktury Objednateli.
- Objednatel nebude poskytovat zálohové plnění.



Evropská unie
Evropský sociální fond
Operační program Zaměstnanost

V.

TRVÁNÍ SMLOUVY A TERMÍNY PLNĚNÍ

1. Studie budou zpracovány v měsících únor až květen 2018.
2. V průběhu zpracování studií se v sídle Objednatele uskuteční jeden kontrolní den v rozsahu 4 hodin. Požadované datum konání kontroly sdělí Objednatel Dodavateli nejméně 5 pracovních dnů před tímto datem. Dodavatel potvrdí datum plnění bez zbytečného odkladu, nejpozději do 5 pracovních dnů. Účastníkem bude zástupce Objednatele a projektový manažer (tedy jedna osoba za každou stranu). Předmětem kontrolního dne bude zhodnocení, zda jsou vize Objednatele ve studii dobře aplikovány.
3. Objednatel je oprávněn vypovědět tuto Smlouvu bez výpovědní doby z jakéhokoliv důvodu, resp. bez udání důvodu. Výpověď je v tomto případě účinná dnem jejího doručení Dodavateli. Objednatel se zavazuje, že dílčí plnění objednané před termínem ukončení Smlouvy uhradí podle podmínek Smlouvy.

VI.

LIST S OZNAČENÍM PROJEKTOVÉHO MANAŽERA A VYUŽITÍ PODDODAVATELŮ

1. Dodavatel se zavazuje, že poskytování služeb dle této Smlouvy na jeho straně bude zajišťovat projektový manažer, jehož odborná kvalifikace je uvedena v příloze č. 1 této Smlouvy, popř. projektového manažera, který byl vyměněn souladu s tímto článkem (dále jen „**projektový manažer**“).
2. Výměna projektového manažera je možná pouze v případě, že nový projektový manažer disponuje minimálně stejnou odbornou způsobilostí, kterou dle přílohy č. 1 této Smlouvy disponuje lektor, jenž je nahrazován novým projektovým manažerem nebo kterou nahrazovaný projektový manažer prokazoval ve Výběrovém řízení.
3. Jakoukoli změnu projektového manažera je Dodavatel povinen oznámit Objednateli nejméně pět (5) pracovních dnů před touto změnou, kromě případů, jejichž povaha to vylučuje. Dodavatel je povinen na požádání Objednatele prokázat splnění povinností stanovených v čl. VI odst. 1 a 2.
4. Dodavatel se zavazuje při zpracování studií využít výhradně poddodavatele, kteří jsou uvedeni v příloze č. 2 této Smlouvy (dále jen „**poddodavatelé**“). Tato podmínka se nevztahuje na ty poddodavatele, jejichž celkový podíl na poskytování služeb nepřesáhne 5 % z celového rozsahu služeb (vyjádřeno podílem na ceně). Poddodavatelé jsou povinni plnit ty části plnění, které specifikuje příloha č. 2 této Smlouvy, a to plně v souladu s podmínkami této Smlouvy. Dodavatel však odpovídá za plnění svých závazků podle této Smlouvy bez ohledu na to, že k jejímu plnění bude užívat poddodavatele, a to včetně plné odpovědnosti za vznik škody způsobené poddodavateli.
5. Výměna kteréhokoli z poddodavatelů uvedených v příloze č. 2 této Smlouvy je možná jen s předchozím písemným souhlasem Objednatele, který svůj souhlas nebude bezdůvodně odírat či zdržovat. Za důvod k odepření souhlasu se však považuje, pokud má jít o výměnu poddodavatele, pomocí kterého Dodavatel prokazoval ve Výběrovém řízení kvalifikaci a Dodavatel neprokáže způsobem stanoveným pro prokazování kvalifikace ve Výběrovém řízení, že nový poddodavatel splňuje kvalifikaci minimálně v rozsahu, v němž ji ve Výběrovém řízení prokázal původní poddodavatel; Objednatel je rovněž oprávněn odepřít souhlas s výměnou poddodavatele tehdy, pokud navrhaný nový poddodavatel podal ve Výběrovém řízení vlastní nabídku nebo je subjektem, který již poskytoval Objednateli služby, na jejichž základě vznikla Objednateli škoda nebo pokud měl Objednatel k takto poskytovaným službám námítky související s kvalitou, rozsahem či účtováním služeb.



Evropská unie
Evropský sociální fond
Operační program Zaměstnanost

6. Objednatel je také oprávněn požadovat výměnu poddodavatele, pokud tento prokazatelně přispívá k vadnému poskytování služeb a Dodavatel je povinen této žádosti vyhovět.

VII.

OSTATNÍ POVINNOSTI SMLUVNÍCH STRAN

1. Dodavatel je povinen postupovat při plnění dílčích veřejných zakázek s odbornou péčí a s ohledem na zájmy Objednatele, které mu jsou známy. Při plnění je povinen řídit se pokyny Objednatele, pokud však tyto budou nevhodné nebo v rozporu se zájmy Objednatele, je povinen Objednatele na jejich nevhodnost včas písemně upozornit.
2. Studii za Objednatele převezme: Jitka Odehnalová, vedoucí odboru správních věcí, obecní živnostenský úřad, Městský úřad Kraslice
3. Studie má vady, jestliže provedení neodpovídá předmětu plnění definovanému v této Smlouvě a v příslušných právních předpisech, za vadu se považuje i neúplnost. Právo na odstranění vady studie Objednatel u Dodavatele uplatní písemnou formou. Dodavatel bez zbytečného odkladu, nejpozději ve lhůtě do 5 kalendářních dní od doručení reklamace, projedná s Objednatelem reklamovanou vadu a způsob jejího odstranění. Dohoda o odstranění vady bude uzavřena písemným protokolem.
4. Vlastnické právo ke studii či jeho dílčích částí dodaných Dodavatelem na základě této Smlouvy přechází na Objednatele okamžikem podpisu protokolu o předání a převzetí předmětu plnění (studie) oběma Smluvními stranami. Tímto okamžikem přechází na Objednatele rovněž nebezpečí škody na předmětu plnění (studie).
5. Dokončená studie či její část se v souladu s ujednáním Smluvních stran a platnou právní úpravou stává úplným vlastnictvím Objednatele, s nímž může Objednatel zcela a bez omezení disponovat. Dodavatel prohlašuje, že Objednatel je oprávněn studii (či její část), pokud bude naplňovat znaky autorského díla, užít jakýmkoli způsobem a v rozsahu bez jakýchkoli omezení, co se týká času, množství a územního rozsahu, a zaručuje se Objednateli, že vůči Objednateli nebudou uplatněny žádné oprávněné nároky majitelů autorských práv či jakékoli oprávněné nároky jiných třetích osob v souvislosti s užitím díla (práva autorská, práva příbuzná právu autorskému, práva patentová, práva k ochranné známce, práva z nekalé soutěže, práva osobnostní či práva vlastnická aj.).
6. Dodavatel odpovídá za škodu způsobenou Objednateli porušením svých povinností při plnění Smlouvy, zejména porušením povinnosti postupovat při plnění dílčích veřejných zakázek s odbornou péčí a s ohledem na zájmy Objednatele, které mu jsou známy. Za škodu neodpovídá tehdy, pokud jednal prokazatelně na základě pokynu Objednatele, na jehož nevhodnost Objednatele včas písemně upozornil, avšak Objednatel na splnění tohoto pokynu přesto prokazatelně trval.
7. Dodavatel vyslovuje souhlas s tím, že Objednatel v rámci transparentnosti zveřejní Smlouvu v plném rozsahu (včetně případných dodatků) na veřejně přístupných internetových stránkách Objednatele a rovněž v registru smluv.
8. Dodavatel je povinen uchovávat veškeré dokumenty a účetní doklady související s Výběrovým řízením v souladu s platnými právními předpisy ČR, zejména v souladu s ustanovením § 44a odst. 9 zákona č. 218/2000 Sb., o rozpočtových pravidlech a o změně některých souvisejících zákonů, ve znění pozdějších



Evropská unie
Evropský sociální fond
Operační program Zaměstnanost

předpisů, a to nejméně po dobu 15 let od doby ukončení projektu, přičemž lhůta 15 let se počítá od 1. ledna roku následujícího po roce, v němž byl projekt ukončen.

9. Dodavatel je povinen umožnit provedení veřejnosprávní kontroly sjednaných podmínek pro realizaci vzdělávací aktivity. Kontrolu vykonávají Úřad práce České republiky a jím pověřené osoby, Státní úřad inspekce práce, územní finanční orgány oprávněné k výkonu kontrol, Ministerstvo práce a sociálních věcí, Ministerstvo financí, Nejvyšší kontrolní úřad, Evropská komise a Evropský účetní dvůr, případně další orgány pověřené k výkonu kontroly.
10. Zajistit naplňování výše uvedených bodů této Smlouvy a nakládání s osobními údaji o zaměstnancích, kteří se účastní vzdělávací aktivity, v souladu se zákonem č. 101/2000 Sb., o ochraně osobních údajů, ve znění pozdějších předpisů

VIII.

SANKCE

1. V případě prodlení Dodavatele s plněním dílčí veřejné zakázky bez vad a nedodělků ve sjednané lhůtě, se Dodavatel zavazuje zaplatit Objednateli smluvní pokutu ve výši 0,05 % z ceny konkrétní studie, s kterou je v prodlení, a to za každý kalendářní den prodlení až do řádného splnění závazku.
2. V případě, že Dodavatel poruší kterýkoliv ze svých závazků dle čl. VI odst. 1 nebo 4 této Smlouvy, bude Dodavatel povinen zaplatit Objednateli smluvní pokutu ve výši 5.000,- Kč, a to za každý takový zjištěný případ.
3. V případě, že Dodavatel nesplní svou oznamovací povinnost dle čl. VI odst. 3 této Smlouvy, bude Dodavatel povinen zaplatit Objednateli smluvní pokutu ve výši 5.000,- Kč, a to za každý takový zjištěný případ.
4. Objednatel má právo požadovat po Dodavateli smluvní pokutu ve výši 100 % neproplacených nákladů z Operačního programu zaviněným nedodržováním povinností sjednaných v této Smlouvě.
5. Zaplacením smluvní pokuty není dotčeno právo Objednatele na náhradu škody v plné výši, tedy i ve výši přesahující smluvní pokutu.
6. Zaplacení smluvní pokuty nezbavuje Dodavatele povinnosti splnit závazky přijaté touto Smlouvou.
7. V případě prodlení s plněním faktur bude Objednatel povinen hradit úrok z prodlení v zákonné výši, smluvní pokuty za pozdní úhradu faktur a jakékoli jiné pokuty vůči Objednateli jsou vyloučeny.

IX.

ZÁVĚREČNÁ USTANOVENÍ

1. Tato Smlouva nabývá platnosti a účinnosti dnem jejího podpisu oběma Smluvními stranami.
2. Tato Smlouva se řídí právním řádem České republiky.
3. Smluvní strany se dohodly, že místně příslušným soudem pro řešení případných sporů bude soud příslušný dle místa sídla Objednatele.



Evropská unie
Evropský sociální fond
Operační program Zaměstnanost

4. Je-li nebo stane-li se některé ustanovení této Smlouvy neplatným či nevykonatelným, nedotkne se tato neplatnost či nevykonatelnost jiných ustanovení této Smlouvy. Smluvní strany se zavazují, v co nejkratší lhůtě nahradit neplatné či nevykonatelné ustanovení jiným ustanovením, které bude platné a vykonatelné a které bude svým obsahem obdobné nahrazovanému neplatnému či nevykonatelnému ustanovení.
5. Tato Smlouva je vyhotovena ve dvou stejnopisech, z nichž každý bude považován za prvopis. Každá Smluvní strana obdrží po jednom stejnopisu této Smlouvy.

Příloha č. 1: List s označením projektového manažera

Příloha č. 2: Seznam poddodavatelů

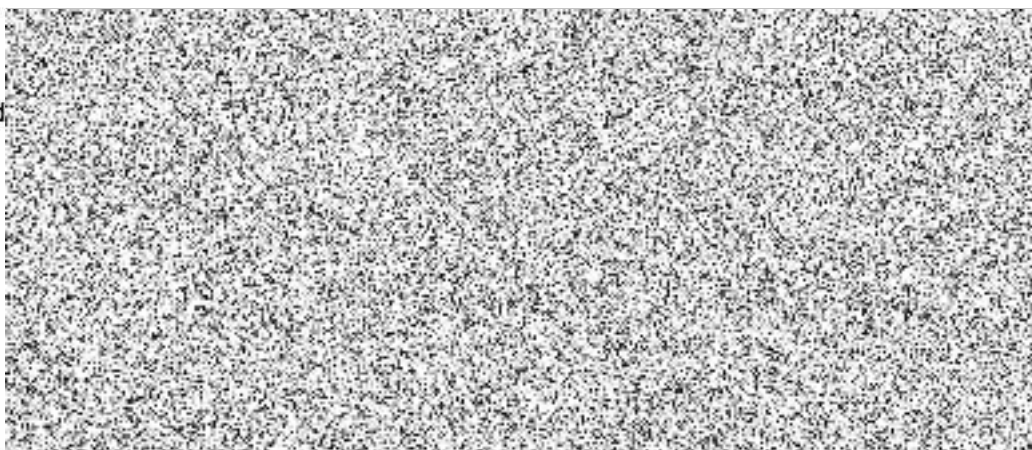
V Kraslicích

V Praze

18-06-2018

22-03-2018

Pod





Evropská unie
Evropský sociální fond
Operační program Zaměstnanost

Příloha č. 1: List s označením projektového manažera

Projektový manažer: Ing. arch. Lukáš Grasse