

00214/2014



Smlouva o poskytování bezpečnostních služeb

uzavřená dle ust. § 1746, odst. 2 zákona č. 89/2012 Sb., občanského zákoníku, v platném znění

(dále též jen „občanský zákoník“)

Účastníci smlouvy:

Město Kolín

se sídlem: Karlovo náměstí 78, 280 12 Kolín
zastoupeno: PhDr. Tomášem Růžičkou, MPA, místostarostou města
IČ: 00235440
DIČ: CZ00235440
bankovní spojení: Česká spořitelna a.s.
číslo účtu: 3661752/0800

dále též jen **objednatel** na straně jedné



a

ARES GROUP s.r.o.

se sídlem: Praha 4 - Libuš, Libušská 189/12, PSČ 14200
zastoupena: Karlem Kopeckým, jednatelem společnosti
IČ: 25790668
DIČ: CZ 25790668

bankovní spojení: XXXXXXXXXX
číslo účtu: XXXXXXXXXX

Zapsána v obchodním rejstříku vedeném Městským soudem v Praze, oddíl C, vložka 70532

dále též jen **poskytovatel** na straně druhé

se dohodli v souladu s ust. § 1746, odst. 2 občanského zákoníku na uzavření smlouvy o poskytování bezpečnostních služeb, (dále též jen „**smlouva**“), v tomto znění:

Čl. 1

Úvodní ustanovení

- 1.1. Poskytovatel se na základě této smlouvy a na základě pověření objednatele zavazuje poskytovat objednateli bezpečnostní služby v rozsahu a za podmínek uvedených v této smlouvě a v příloze č. 1 a 3 této smlouvy, které tvoří její nedílnou součást.
- 1.2. Bezpečnostní služby vykonávané poskytovatelem se uskutečňují výlučně na základě podmínek sjednaných touto smlouvou a jejími přílohami. Odchytky od těchto smluvních podmínek jsou možné pouze na základě písemného dodatku podepsaného oběma smluvními stranami, s výjimkou ustanovení čl. 3, odst. 3.3. a odst. 3.4 této smlouvy.

Čl. 2 Předmět smlouvy

2.1. Předmětem této smlouvy je poskytování bezpečnostních služeb v objektu, které má objednatel v pronájmu na základě smlouvy, nebo v objektech vlastněných objednatelem na adrese:

- 16-ti patrový bytový dům na adrese Tyršova 976, Kolín II

dále je pak rozsah a způsob poskytování Bezpečnostních služeb upraven a popsán v příloze č. 1 a 3 této smlouvy (dále jen „Bezpečnostní služby“).

2.2. Objednatel bere na vědomí, že poskytování Bezpečnostních služeb poskytovatelem předpokládá zvláštní povolení orgánu veřejné správy, a to ve formě koncesní listiny, vydané na základě zákona č. 455/1991 Sb., o živnostenském podnikání, ve znění platném a účinném v době podpisu této smlouvy, kdy poskytování Bezpečnostních služeb se dále řídí obecnými a speciálními právními normami. V tomto rámci se poskytovatel zavazuje provádět Bezpečnostní služby věcně a odborně správně.

Čl. 3. Cena

- 3.1. Za Bezpečnostní služby poskytované poskytovatelem dle této smlouvy je objednatel povinen uhradit poskytovateli řádně a včas smluvní cenu, sjednanou v této smlouvě. Smluvní cena za poskytovatelem prováděné Bezpečnostní služby se vypočítává pro každý jednotlivý kalendářní měsíc, a to dle cenové specifikace jednotlivých služeb (dále jen „**Cenová specifikace**“), která je obsahem přílohy č. 1 této smlouvy, upravené dle skutečně odsloužených pracovních hodin.
- 3.2. Ve smluvní ceně za prováděné Bezpečnostní služby není zahrnuta daň z přidané hodnoty v příslušné sazbě dle zákona č. 235/2004 Sb., o dani z přidané hodnoty, v platném znění. Poskytovatel je oprávněn, jako plátce této daně, o částku odpovídající této sazbě dle výše uvedeného právního předpisu zvýšit fakturovanou částku.
- 3.3. Sjednaná smluvní cena definovaná v Cenové specifikaci je platná pro rok 2018. Na začátku každého kalendářního roku po oficiálním zveřejnění míry inflace Českým statistickým úřadem za předchozí kalendářní rok, může být po dohodě smluvních stran smluvní cena upravena o výše definovanou míru inflace, a to s účinností od prvního dne kalendářního měsíce následujícího po kalendářním měsíci, v němž bude takové zveřejnění oficiálně učiněno. Mírou inflace se rozumí přírůstek, nebo pokles průměrného ročního indexu spotřebitelských cen. Poskytovatel bude objednatele o této skutečnosti písemně informovat.
- 3.4. Smluvní strany se dohodly, že v případě, že v důsledku rozhodnutí vlády ČR, či jiného orgánu státní správy, dojde ke změnám v odvodech na sociální a zdravotní pojištění, zejména pak k navýšení těchto odvodů, či případně dojde k jiným změnám právních norem v ČR, mající vliv na způsob poskytování Bezpečnostních služeb dle této smlouvy, či mající vliv na výši vynaložených nákladů v souvislosti s poskytovanými službami (např. změna živnostenského

zákona, úprava min. mzdy, apod.), může být po dohodě smluvních stran poměrně zvýšena cena Bezpečnostních služeb, stanovených v příloze č. 1 této smlouvy. Poskytovatel bude objednatele o této skutečnosti písemně informovat.

Čl. 4. Platební podmínky

- 4.1. Smluvní cena za Bezpečnostní služby a případné další odměny za poskytovatelem provedené zvláštní práce a služby, nad rámec Bezpečnostních služeb, budou hrazeny objednatelem měsíčně zpětně, za předcházející kalendářní měsíc, a to na základě faktury - daňového dokladu, vystaveného poskytovatelem. Obě smluvní strany berou na vědomí, že zaměstnanci poskytovatele nejsou bez písemné plné moci oprávněni k přijímání plateb nebo jiných instrukcí.
- 4.2. Sjednanou cenu za Bezpečnostní služby bude poskytovatel účtovat objednateli ve výši stanovené v Cenové specifikaci, a to ve 100% výši ceny za poskytnutou Bezpečnostní službu. Faktura bude poskytovatelem vystavena vždy k poslednímu dni kalendářního měsíce, ve kterém bude služba poskytována s termínem splatnosti 30 dnů ode dne vystavení faktury poskytovatelem. Přílohu každé faktury - daňového dokladu, jež je vystavován za poskytnuté Bezpečnostní služby, bude tvořit přehled skutečně odpracovaných hodin v předmětném období.
- 4.3. Pro případ prodlení s úhradou faktury je poskytovatel oprávněn účtovat objednateli úrok z prodlení ve výši 0,05 % z dlužné částky za každý den prodlení.
- 4.4. V případě, že objednatel poskytovateli písemně nesdělí všechny své připomínky k obdržené faktuře, a to nejpozději v den splatnosti předmětné faktury, platí, že s jejím obsahem souhlasí a závazek z ní vyplývající uznává co do důvodu i výše.
- 4.5. V případě, že objednatel shledá v poskytovatelem vystavené faktuře prokazatelné nedostatky, vyzve písemně poskytovatele k odstranění těchto nedostatků a vystavení nové faktury. Za datum vystavení nové faktury bude oběma stranami považováno datum vystavení faktury původní.

Čl. 5. Práva a povinnosti objednatele

Objednatel je povinen poskytnout poskytovateli plnou součinnost k řádnému provádění služeb dle smlouvy, zejména umožnit zaměstnancům poskytovatele a subdodavatelům poskytovatele (dále též jen „**Pracovník**“) řádné plnění jejich pracovních povinností.

- 5.1. Objednatel je povinen zpřístupnit poskytovateli prostory, ve kterých budou předmětné služby poskytovány, a předat poskytovateli klíče od předmětných prostor, případně zabezpečit jiný bezproblémový přístup do těchto prostor.
- 5.2. Objednatel je oprávněn pravidelně kontrolovat provádění Bezpečnostních služeb a zaznamenávat do služebního zápisu, jež bude veden ze strany poskytovatele (dále jen „**Služební zápis**“) zjištěné nedostatky a požadovat odstranění vady.

- 5.3. Objednatel je povinen v přiměřeném předstihu oznámit poskytovateli provozní změny, které mají vliv na provádění sjednaných výkonů a tím i na hodnotu ceny za poskytnuté Bezpečnostní služby, či jiné práce a služby za příslušné období.
- 5.4. Objednatel je povinen seznámit poskytovatele s platnými zásadami BOZP, PO a riziky, která mohou nastat při poskytování služeb v objektech objednatele. Objednatel je povinen upozornit poskytovatele na veškeré skutečnosti, jež jsou mu známy a mají vztah ke Střeženému objektu.
- 5.5. Objednatel je povinen bezplatně poskytnout Pracovníkům poskytovatele vhodné prostory pro pobývání, převlékání a osobní hygienu, včetně základního vybavení a možnosti odběru vody a elektrického proudu. Smluvní cena za poskytované Bezpečnostní služby již byla sjednána s přihlédnutím k bezúplatnému poskytnutí výše uvedených prostor a energií.

Čl. 6.

Práva a povinnosti poskytovatele

- 6.1. Poskytovatel je povinen poskytovat služby dle svých odborných schopností, znalostí a na svůj náklad.
- 6.2. Poskytovatel se zavazuje zajistit pro poskytování Bezpečnostních služeb potřebný personál, který je pro předmětnou činnost připravovaný a instruovaný poskytovatelem. Poskytovatel se zavazuje v rámci zákonných možností kontrolovat personál co do služební spolehlivosti.
- 6.3. Osobám pověřeným poskytováním služeb nebo dozorem je zakázáno nahlížet do písemností, spisů a jiných podkladů objednatele, které nesouvisí s poskytováním služeb.
- 6.4. Poskytovatel je povinen v případě oprávněné reklamace zajistit neprodleně nápravu odstraněním vady, a pokud to již není možné, poskytnout slevu z ceny Bezpečnostní služby, u níž byla vada shledána oprávněnou, a to dle Cenové specifikace.
- 6.5. Poskytovatel určí odpovědného vedoucího pracovníka, kterým je ode dne účinnosti této smlouvy, tj. pan Karel Kopecký. Odpovědný vedoucí zastupuje poskytovatele vůči objednateli v rámci této smlouvy a je nadřízen Pracovníkům poskytovatele zaměstnaných, či spolupracujících s poskytovatelem pro výkon Bezpečnostních služeb.
- 6.6. Poskytovatel je odpovědný za to, aby poskytování Bezpečnostních služeb nebylo ohroženo nemocí, dovolenou nebo jinými absencemi Pracovníků, pokud tyto nemají původ ve vyšší moci. Poskytovatel poskytne objednateli, pokud to bude nezbytné, zastupující Pracovníky, aniž by tím byla dotčena výše sjednané smluvní ceny uvedené v Cenové specifikaci.
- 6.7. Poskytovatel je povinen upozornit objednatele na nevhodnost věcí a pokynů daných mu objednatelem k poskytnutí služby a na rizika vyplývající z objednatelovým požadovaných prací, které neodpovídají obvyklým postupům Bezpečnostních

služeb či podmínkám bezpečnosti práce, jestliže poskytovatel mohl tuto nevhodnost zjistit při vynaložení odborné péče.

- 6.8. V případě, že poskytovatel splní povinnost uvedenou v předchozím odstavci, neodpovídá za nemožnost dokončení Bezpečnostní služby nebo za vady poskytnuté Bezpečnostní služby způsobené nevhodnými věcmi, požadavky nebo pokyny objednatele, jestliže objednatel na jejich použití při provádění Bezpečnostních služeb výslovně trval. Při nedokončení Bezpečnostních služeb má poskytovatel nárok na cenu sniženou o částku, kterou ušetřil tím, že neposkytl Bezpečnostní služby v plném rozsahu.
- 6.9. Poskytovatel se zavazuje, že všechny prokazatelně ztracené věci nalezené v místě poskytování Bezpečnostních služeb Pracovníky poskytovatele, budou neodkladně odevzdány objednateli s řádnou evidencí a fotodokumentací, která bude zaslána i v elektronické podobě na email uvedený v čl. 10, odst. 10. 7. této smlouvy.
- 6.10. Všechny závady, nedostatky a škody na nábytku, zařízení, elektrických a vodovodních instalacích zjištěné poskytovatelem budou neprodleně ohlášeny objednateli.
- 6.11. Poskytovatel odpovídá za vybavení svých Pracovníků jednotným pracovním oděvem vhodným pro dané prostředí.
- 6.12. Poskytovatel je oprávněn využít za účelem poskytování Bezpečnostních služeb objednateli služeb subdodavatelů. Odpovědnost vůči objednateli za činnost subdodavatele, za dodržování povinností dle této smlouvy a za případnou způsobenou škodu má však poskytovatel sám.
- 6.13. Odpady vzniklé při činnosti poskytovatele v prostorách objednatele jsou majetkem objednatele. Objednatel se považuje za jejich původce ve smyslu zákona č. 185/2001 Sb., o odpadech. Nakládání s těmito odpady, jejich evidenci a jejich předání oprávněné osobě k odstranění zajistí objednatel.
- 6.14. V případě, že je (i) v rámci poskytování Bezpečnostních služeb či (ii) na základě zvláštní objednávky dodávána objednateli poskytovatelem věc, ke které umožní poskytovatel objednateli nabýt vlastnické právo, přechází toto vlastnické právo na objednatele až po úplném zaplacení ceny věci poskytovateli.

Čl. 7.

Odpovědnost za škodu

- 7.1. Smluvní strany se výslovně dohodly a potvrzují, že s ohledem na povahu Bezpečnostních služeb poskytovaných poskytovatelem, jakož i na veškeré další okolnosti a skutečnosti smluvním stranám známé, lze předvídat, že škoda případně vzniklá na straně objednatele v důsledku činnosti poskytovatele dle této smlouvy, nepřevýší částku 5.000.000,-Kč (slovy: pět milionů korun českých) z jedné škodní události.

- 7.2. S ohledem na rozsah předvídatelné škody podle odst. 7.1 je v případě vzniku škody na straně objednatele v důsledku činnosti poskytovatele dle této smlouvy objednatel oprávněn požadovat na poskytovateli náhradu škody v maximálním rozsahu 5.000.000,-Kč (slovy: pět milionů korun českých) z jedné škodní události Smluvní strany si tak výše uvedeným sjednávají limitaci náhrady škody, a to ve výši shora stanovené.
- 7.3. Poskytovatel odpovídá za škodu způsobenou zaviněným porušením smluvních povinností, a to zejména porušením povinností vyplývajících z Objektové dokumentace, jež tvoří přílohu č. 3 této smlouvy, prodlením s výkonem Bezpečnostních služeb, neprovedením výkonu kterékoli Bezpečnostní služby.
- 7.4. Veškeré nároky z odpovědnosti za škodu je objednatel povinen uplatnit u poskytovatele výlučně písemně, a to nejpozději do 30 pracovních dnů od data, kdy se objednatel dozvěděl o způsobené škodě.
- 7.5. Smluvní strany se dále výslovně dohodly, že v případě vzniku škody na straně objednatele v důsledku činnosti poskytovatele dle této smlouvy, bude nárok objednatele na náhradu škody řešen výlučně prostřednictvím uplatnění nároku na pojistné plnění v důsledku nastalé škodní události, a to prioritně u pojišťovny poskytovatele, u níž má poskytovatel sjednáno platné pojištění, popřípadě následně u pojišťovny objednatele, kde je sjednáno pojištění Střeženého objektu.
- 7.6. V případě, že by nebyla náhrada škody v plném rozsahu uspokojena objednateli pojistným plněním z pojištění poskytovatele, dle předchozího odstavce a pojistné plnění pokrývající škodu by bylo poskytnuto z pojištění sjednaném objednatel, zavazuje se poskytovatel uhradit případnou spoluúčást objednatele, jakož i případné jiné náklady prokazatelně uhrazené objednatel v souvislosti s takto poskytnutým pojistným plněním.
- 7.7. Poskytovatel prohlašuje, že ke dni uzavření této smlouvy má sjednáno pojištění na odpovědnost za škodu způsobenou třetím osobám a odpovědnost za škodu související s výkonem činnosti dle výpisu z OŘ, a to na základě pojistné smlouvy č. 0022774220, o škodovém pojištění odpovědnosti za škodu uzavřené mezi poskytovatelem jako pojistníkem a ČESKOU PODNIKATELSKOU POJIŠŤOVNOU a.s jako pojistitelem. Poskytovatel se zavazuje, že toto pojištění, či případně pojištění stejného rozsahu i pojistných limitů, bude udržovat v platnosti po celou dobu účinnosti této smlouvy.

Čl. 8. Reklamáce

- 8.1. Jakékoli reklamace, vztahující se na provádění Bezpečnostních služeb, musí objednatel písemně oznámit bez zbytečného odkladu poté, co se o předmětu reklamace dozvěděl, a to u odpovědného vedoucího Pracovníka poskytovatele a to písemně.
- 8.2. Oprávněné reklamace odstraní poskytovatel bez zbytečného odkladu. V případě uplatnění nároku objednatele na slevu z měsíční ceny za poskytované

Bezpečnostní služby, bude toto projednáno s odpovědným Pracovníkem poskytovatele, a to nejpozději do konce příslušného měsíce.

- 8.3. Krátkodobé, či nárazové neposkytnutí Bezpečnostní služby poskytovatele v důsledku vyšší moci, která znemožňuje nebo ztěžuje plnění závazků poskytovatele podle této smlouvy, není důvodem pro jednostranné ukončení smlouvy ze strany kterékoli smluvní strany. Za situace způsobené vyšší mocí se považují zejména přírodní katastrofy, nehody, stávky, teroristické činy, sabotáže, uložení zákonných nebo jiných právních omezení a podobné události, včetně okolností vylučujících odpovědnost ve smyslu § 2913 odst. 2 občanského zákoníku.
- 8.4. V případě, že poskytovatel či jeho zaměstnanci poruší jakoukoli smluvní povinnost, pak vzniká objednateli nárok vůči poskytovateli na smluvní pokutu (penále) ve výši 500,-Kč za každé jednotlivé porušení smluvní povinnosti poskytovatele s limitací 3.000,-Kč za celou dobu trvání zakázky. Smluvní pokuta je splatná na výzvu objednatele doručenou poskytovateli, přičemž za doručení výzvy se považuje den převzetí výzvy poskytovatelem či 3. den po předání zásilky s výzvou k poštovní přepravě.

ČI. 9.

Platnost smlouvy

- 9.1. Smlouva nabývá platnosti okamžikem zveřejnění v registru smluv.
- 9.2. Smlouva se uzavírá na dobu určitou do **09.10.2018**.
- 9.3. Smlouva zaniká pouze a výlučně jedním z následujících způsobů:
- Písemnou dohodou obou smluvních stran ke dni uvedenému v této dohodě.
 - Písemnou výpovědí s jednoměsíční výpovědní lhůtou bez udání důvodu. Výpovědní lhůta počíná běžet první den měsíce následujícího po doručení výpovědi druhé smluvní straně.
 - Písemnou výpovědí s jednotýdenní výpovědní lhůtou kterékoli ze smluvních stran, a to kdykoli po dni prohlášení konkurzu na majetek druhé strany, nebo po zamítnutí návrhu na prohlášení konkurzu na majetek druhé strany pro nedostatek majetku, nebo v případě že se druhá strana dostane do likvidace. Výpovědní lhůta počíná běžet prvním dnem následujícím po doručení výpovědi.
 - Odstoupením objednatele od této smlouvy, když objednatel je oprávněn od této smlouvy odstoupit pouze a výlučně v případě, že ze strany poskytovatele dojde k zvlášť podstatnému porušení jeho povinností. Za zvlášť podstatné porušení se pro tyto účely rozumí pouze a výlučně:

- pokud byla objednateli poskytovatelem způsobena vyšší škoda nebo způsobení takové škody bezprostředně hrozí, přičemž za vyšší škodu se považuje škoda přesahující 50.000,- Kč,
 - ze strany poskytovatele, či kteréhokoli z jeho Pracovníků došlo ke spáchání trestného činu, vůči osobě objednatele nebo jeho zaměstnanců nebo majetku objednatele.
- Odstoupením poskytovatele od této smlouvy, když poskytovatel je oprávněn od této smlouvy odstoupit pouze a výlučně v případě, že ze strany objednatele dojde k zvlášť podstatnému porušení jeho povinností. Za zvlášť podstatné porušení se pro tyto účely rozumí pouze a výlučně:
 - prodlení objednatele s úhradou smluvní ceny za poskytované Bezpečnostní či jiné služby dle této smlouvy delší než 7 pracovních dnů. Pro odstranění pochybností se stanoví, že jakékoli dlužné částky hrazené poskytovateli se započítávají na nejmladší dluh objednatele vůči poskytovateli,
 - zásadní omezení možnosti poskytovat Bezpečnostní služby poskytovatelem ze strany objednatele, spočívající zejména v zamezení přístupu Pracovníků poskytovatele do příslušného objektu, odebrání klíčů od objektu, apod.
 - zánikem jedné ze smluvních stran bez právního nástupce.

9.4. Za podstatné porušení smluvních povinností považují smluvní strany především déletrvající poskytování nekvalitních Bezpečnostních služeb, na které byl poskytovatel opakovaně (nejméně 2x) bezvýsledně písemně upozorněn a byla mu poskytnuta ze strany objednatele přiměřená lhůta k nápravě a současně prodlení objednatele s úhradou svých splatných závazků vzniklých na základě této smlouvy, jež nebyly uhrazeny ani přes písemnou výzvu poskytovatele k jejich úhradě v přiměřené náhradní lhůtě.

9.5. V případě ukončení smlouvy se smluvní strany zavazují dohodnout se na způsobu vypořádání vzájemných závazků. V případě prodlení objednatele s úhradou smluvní ceny podle smlouvy je poskytovatel oprávněn omezit nebo přerušit poskytování služeb podle této smlouvy; o tomto kroku je poskytovatel povinen objednatele předem písemně informovat.

9.6. Obě smluvní strany se zavazují nejpozději při ukončení smlouvy vrátit druhé straně veškeré písemnosti, které jí náleží. Okamžikem ukončení smlouvy z jakéhokoli důvodu je poskytovatel povinen zajistit neprodlené předání veškerých věcí (např. klíče, karty, záznamy, média obsahující záznamy, apod.), které byly poskytovateli řádně předány na základě předávacího protokolu a které náležejí objednateli, zástupci objednatele, vyklidit veškeré prostory objednatele, kde měli Pracovníci poskytovatele své věci, a následně objekt objednatele opustit.

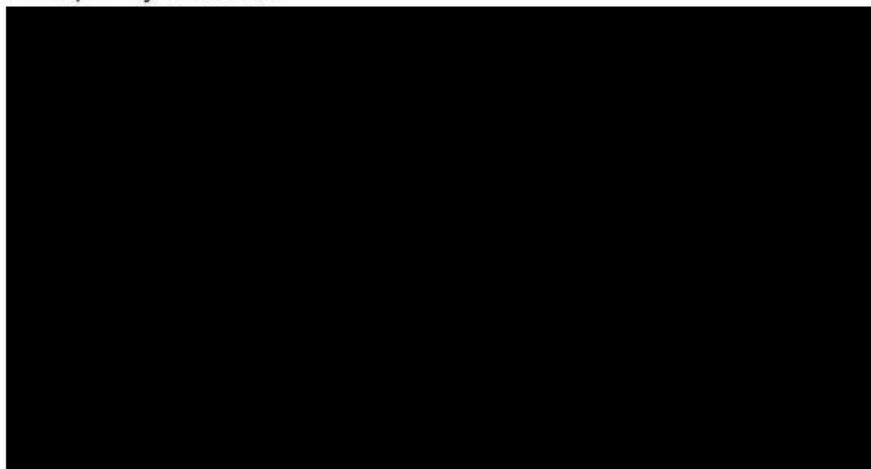
Čl. 10.

Závěrečná ustanovení

- 10.1. Pokud se stane nebo bude shledáno kterékoli ustanovení smlouvy nebo jeho část neplatným, neúčinným nebo nevymahatelným, zůstávají všechna ostatní ustanovení smlouvy platná, účinná a vymahatelná v největším možném rozsahu a smluvní strany se zavazují do pěti pracovních dnů od písemné výzvy kterékoli smluvní strany nahradit takové neplatné, neúčinné nebo nevymahatelné ustanovení ustanovením, které bude platné, účinné a vymahatelné a které bude v největším možném rozsahu odpovídat původnímu hospodářskému smyslu nahrazovaného ustanovení.
- 10.2. Tato smlouva a veškeré informace a dokumenty s ní související a z ní vyplývající mají důvěrný charakter. Za důvěrné informace se rovněž považují jakékoli jiné informace, o nichž kterákoli strana prohlásí, že je považuje za důvěrné pro účely této smlouvy. Žádná ze stran není oprávněna bez předchozího písemného souhlasu dotčené strany zpřístupnit takto získané informace třetím osobám. Porušením této smlouvy není případ, kdy je tato smlouva zpřístupněna v důsledku plnění zákonné povinnosti, u níž neplatí ochrana důvěrnosti informací. V případě porušení tohoto ujednání může být poškozenou stranou uložena druhé straně smluvní pokuta ve výši 100.000,-Kč
- 10.3. Tato smlouva podléhá uveřejnění v registru smluv dle zákona č. 340/2015 Sb., o zvláštních podmínkách účinnosti některých smluv, uveřejňování těchto smluv a o registru smluv (zákon o registru smluv) (dále jen: „registr smluv“). Smluvní strany se dohodly, že smlouvu v souladu s tímto zákonem uveřejní město Kolín, a to nejpozději do 30 dnů od podpisu smlouvy. Toto ujednání však nebrání tomu, aby smlouvu zveřejnil i smluvní partner města Kolína. Po uveřejnění v registru smluv obdrží smluvní partner města Kolína do datové schránky, a nebo v případě neexistence datové schránky e-mailem, potvrzení od správce registru smluv. Potvrzení obsahuje metadata a je ve formátu .pdf, označeno uznávanou elektronickou značkou a opatřeno kvalifikovaným časovým razítkem. Smluvní strany se dohodly, že smluvní partner města Kolína nebude, kromě potvrzení o uveřejnění smlouvy v registru smluv od správce registru smluv, nijak dále o této skutečnosti informován.
- 10.4. Smluvní strany dále výslovně souhlasí s tím, aby tato smlouva byla uvedena v přehledu nazvaném „Přehled smluv“ vedeném městem Kolín, který obsahuje údaje o smluvní straně, datum uzavření smlouvy, předmětu smlouvy a výše plnění. Smluvní strany dále výslovně souhlasí s tím, že tato smlouva může být bez jakéhokoliv omezení zveřejněna jak na oficiálních webových stránkách města Kolín, tak i v registru smluv, a to včetně všech případných příloh a dodatků. Smluvní strany prohlašují, že skutečnosti uvedené v této smlouvě nepovažují za obchodní tajemství ve smyslu příslušných ustanovení právních předpisů a udělují svolení k jejich užití a zveřejnění bez jakýchkoliv dalších podmínek.
- 10.5. Strany se zavazují, že budou postupovat v souladu s oprávněnými zájmy druhé strany a že uskuteční veškerá právní jednání, která se ukážou být nezbytnými pro realizaci právních jednání a jiných kroků předvídaných touto smlouvou. Povinnost součinnosti se vztahuje pouze na takové úkony, které přispějí či mají přispět k dosažení účelu této smlouvy.

- 10.6. Strany se zavazují jakékoli spory či nesrovnalosti vzniklé z této smlouvy či v souvislosti s ní vyřešit přednostně smírem. Pokud strany v přiměřené lhůtě jakékoli spory či nesrovnalosti nevyřeší smírem, budou tyto spory či nesrovnalosti rozhodovány obecnými soudy.
- 10.7. Smluvní strany prohlašují, že se v rámci smluvního vztahu, založeného touto smlouvou, necítí být žádná z nich silnější ani slabší stranou, když souhlasně prohlašují, že každá ze stran měla možnost v maximální možné míře ovlivnit výsledný obsah této smlouvy.
- 10.8. Veškeré změny a doplňky smlouvy budou prováděny na základě oboustranné dohody formou písemných a číslovaných dodatků ke smlouvě, včetně změny osob oprávněných jednat za smluvní strany ve věcech provozních dle čl. 10 odst. 10.7 smlouvy. Výjimku z tohoto ustanovení tvoří úpravy přílohy č. 3 této smlouvy, které mohou být učiněny na základě oboustranné dohody formou elektronické pošty zasílané na kontaktní e-mailové adresy objednatele a poskytovatele uvedené v čl. 10, odst. 10. 7. této smlouvy. Tímto ustanovením nejsou dotčena práva poskytovatele uvedená v čl. 3. odst. 3.3 a odst. 3.4 této smlouvy.
- 10.9. Účastníci smlouvy tímto ustanovují své zástupce, kteří jsou oprávněni ke všem provozním úkonům dle této smlouvy.

Za poskytovatele:



Emailová komunikace bude zasílána na email shodný pro všechny výše uvedené kontaktní osoby objednatele.

- 10.10. Záležitosti výslovně touto smlouvou neupravené se řídí občanským zákoníkem.
- 10.11. Stane-li se či ukáže-li se kterékoli z ustanovení této smlouvy být neplatným, neúčinným, či zdánlivým, tato neplatnost, neúčinnost ani zdánlivost nebude mít vliv na platnost zbývajících ustanovení této smlouvy. Smluvní strany nahradí takové neplatné, neúčinné popř. zdánlivé ustanovení smlouvy platným a účinným ustanovením, které bude svým ekonomickým dopadem co nejbližší (v maximální možné míře přípustné platnými právními předpisy) ustanovení, které má být nahrazeno, a původnímu úmyslu smluvních stran, a to ve lhůtě 10 dnů od obdržení kteroukoli smluvní stranou příslušné výzvy druhé smluvní strany smlouvy.

10.12. Tato smlouva v plném rozsahu ruší a nahrazuje vše, co uzavření této smlouvy předcházelo a týkalo se stejného předmětu (plnění) jako tato smlouva. Pro jakékoli vztahy smluvních stran ze smlouvy anebo v souvislosti s ní mají s vyloučením ustanovení § 566 odst. 2 občanský zákoník význam pouze ustanovení smluvní stranou řádně podepsané listiny. Jakékoli jiné písemnosti včetně e-mailové korespondence jsou bez právního významu. Ukončit smlouvu a závazkový vztah jí založený lze dohodou smluvních stran, výpovědí či odstoupením jedné ze smluvních stran dle čl. 9 této smlouvy, případně odstoupením od smlouvy dle příslušného ustanovení občanského zákoníku.

10.13. Nedílnou součástí této smlouvy jsou níže uvedené přílohy:

- Cenová specifikace
- Informování o bezpečnostních rizicích a environmentálních dopadech
- Objektová dokumentace – objektovou dokumentaci lze v provozních záležitostech měnit po vzájemné dohodě emailem.

10.14. Smlouva je vyhotovena ve 2 stejnopisech se stejnou platností. Každý účastník obdrží jeden stejnopis.

Čl. 11. Oznámení

11.1. Smluvní strany jsou povinny doručovat si navzájem písemnosti podle této Smlouvy jedním z následujících způsobů na adresy a čísla uvedená níže:

- a) osobním doručením
- b) doporučeným dopisem
- c) prostřednictvím kurýra
- d) e-mailem se zpětným potvrzením jeho přijetí

11.2. Doručením se rozumí v případě osobního doručení a doručení prostřednictvím kurýra okamžik předání druhé smluvní straně (v případě odmítnutí převzetí příslušného dokumentu se má za to, že je doručeno okamžikem předání doručované listiny osobě, která byla pověřena příslušný dokument doručit) a v případě doručení poštou třetí (3) pracovní den po odeslání poštou.

11.3. Veškerá komunikace bude považována za řádnou pouze v případě, že bude doručena smluvním stranám na adresu v úvodu v označení smluvních stran této Smlouvy, či e-mail uvedený v čl. 10, odst. 10.7 této smlouvy.

Potvrzujeme ve smyslu § 41 zákona č. 128/2000 Sb., že byly splněny podmínky pro platnost tohoto právního úkonu. Smlouva byla schválena v Radě města dne 09.07.2018 pod č. usnesením ^{5242/145}.../RM/2018.

V Kolíně dne:

10.7.2018

Objednatel:

za město Kolín

PhDr. Tomáš Růžička, MPA
místostarosta města

Poskytovatel:

ARES GROUP s.r.o.

Karel Kopecký
jednatel společnosti

Příloha č. 1 ke smlouvě o poskytování bezpečnostních služeb ze dne

Cenová specifikace
poskytovaných bezpečnostních služeb

1. Rozsah služby

ostraha objektu v nepřetržitém režimu

2. Cena služby

bezpečnostní pracovník	Cena/Jednotka 140 Kč/hod.	Množství 1 hod.
------------------------	------------------------------	--------------------

Skutečná cena za poskytnuté služby a případné vícepráce/odpočty budou účtovány jako násobek počtu odsloužených hodin a příslušné hodinové sazby.

V Kolíně dne:

10-7-2018

Objednatel:
za město Kolín
PhDr. Tomáš Růžička, MPA
místostarosta města

Poskytovatel:
ARES GROUP s.r.o.
Karel Kopecký
jednatel společnosti

Příloha č. 2 ke smlouvě o poskytování bezpečnostních služeb ze dne

1. INFORMOVÁNÍ O BEZPEČNOSTNÍCH RIZICÍCH A ENVIRONMENTÁLNÍCH DOPADECH

Ze strany poskytovatele, společnosti ARES GROUP s.r.o., jsou nejvýznamnější rizika v oblasti BOZP a požární ochrany pro objednatele:

- pohyb po venkovních a vnějších komunikacích včetně odstavných a parkovacích ploch,
- zadržení osob,

Dopady z činností poskytovatele na životní prostředí jsou:

- vznik odpadů,
- spotřeba energií (elektrické energie, tepla, vody),
- spotřeba papíru,
- produkce plyných emisí z provozu služebních aut.

2. ŽÁDOST O SEZNÁMENÍ ZE STRANY OBJEDNATELE / KLIENTA

Poskytovatel, společnost ARES GROUP s.r.o., tímto žádá objednatele:

aby prostřednictvím zodpovědných kontaktních osob, uvedených v příslušné smlouvě, seznámil prokazatelně zástupce dodavatele před zahájením prací se všemi riziky a upozornil na všechny okolnosti, které by mohly vést k ohrožení života a zdraví zaměstnanců dodavatele a měli dopad na životní prostředí.

A dále aby prokazatelně seznámil dodavatele se svými odpovídajícími vnitřními předpisy.

Za objednatele převzal:

V Kolíně dne:

10.7.2018

MĚSTO

Objednatel:

za město Kolín
PhDr. Tomáš Růžička, MPA

Za dodavatele převzal:

Poskytovatel:

ARES GROUP s.r.o.
Karel Kopecký

Příloha č. 3 Objektová dokumentace

OBJEKT:	BYTOVÝ DŮM ul. TYRŠOVA 976 KOLÍN	OPERATIVNÍ KARTA
ADRESA: Tyršova 976, Kolín II	GPS: 50.0240836N, 15.1902792E	Stupeň poplachu I.
<p>Kontaktní osoby pro bytový dům tel.: 724 184 766 (domovní technik), 607 038 444 (správce objektu), Provozní doba lékárny a tel.: Po-Pá 8:00 – 18:00, So 8:00-12:00, tel.: 321 722 085 (mimo provoz tel.: 731 570 289) Provozní doba ordinace lékaře a tel.: Po-Pá 7:00 – 14:00 (Čt do 18:00), tel.: 321 726 886 (mimo provoz tel.: 602 454 787)</p>		
<p>Základní charakteristika stavby a technologií, konstrukční zvláštnosti:</p> <ul style="list-style-type: none"> - objekt o 16 nadzemních obytných podlaží a 1 podzemním podlaží (částečně zapuštěno do terénu), 17.nadzemní podlaží je pouze technické (strojovna výtahů), - počet bytových jednotek je 90 (cca 315 osob v objektu) - samostatně stojící, na rovinatém terénu, půdorysný rozměr cca 27,5 m x 29,5 m, - celková výška objektu cca $H_c = 51,2$ m, požární výška cca $H = 43,4$ m, - celkový počet osob v celém objektu je cca 310 osob (počet bytových jednotek v celém objektu 73) <ul style="list-style-type: none"> ▪ 1.PP – skle. kóje, nefunkční prádelny, rozvodna kabelů, místnost rozvodny a hlavního uzávěru vody, místnost s pož. čerpadly, rozvodna pro pož. čerpadla, ústředna akustického poplachového zařízení ▪ 1.NP – vstupní chodba, kočárkárna, ordinace lékaře, lékárna se zázemím ▪ 2.NP – 13.NP – 6x bytová jednotka na každém podlaží ▪ 14.NP-16.NP – 6x bytová jednotka na každém podlaží ▪ 17.NP – radiokomunikační zařízení O2, strojovny výtahů, vstupy na střechy nad 16.NP - objekt je dělen do požárních úseků (vyznačeno v přílohách) - konstrukční systém nehořlavý <ul style="list-style-type: none"> ▪ nosné konstrukce vertikální – montované a monolitické železobetonové ▪ stropní konstrukce – montované železobeton ▪ ostatní konstrukce – zděné, skleněné výplně, sádkarton ▪ střešní konstrukce – železobeton s izolací a asfaltovou hydroizolací – střecha je pochozí - výtahy: osobní výtah (1. PP – 16.NP) – nosnost 500 kg, při výpadku el. proudu nesjíždí je nutná manipulace ze strojovny výtahů; evakuační výtah (1. PP – 16.NP) – nosnost 1000 kg, - vnitřní schodiště: chráněná úniková cesta typu B s požární předsíní nuceně větraná (CHÚC B) – viz graf př. Přívod vzduchu do předsíně u podlahy a odvod u stropu každého podlaží. Spuštění větrání manuálně tlačítkem na každém podlaží – viz graf. přílohy. <p>Popis přístupových cest do objektu vč. únikových východů:</p> <ul style="list-style-type: none"> - 1.NP – z ulice Tyršova vstup do bytového domu – hlavní vstup pro JPO HZS - 1.NP – ulice Dělnická – vstup do ordinace lékaře - 1.NP – ulice Tyršova – vstup do lékárny <p>Umístění hlavních uzávěrů energií:</p> <p>VODA – Hlavní uzávěr vody (HUV) se nachází v samostatné místnosti 1. PP – viz př.2</p> <p>EL. ENERGIE – Pojistná skříň objektu (HVEE) je na fasádě objektu – viz př.1, - Vedlejší vypínač el. energie – samostatně pro bytovou jednotku na každém patře – viz přílohy - Rozvodna el. energie pro pož. čerpadla a výtahy v 1. PP – viz př.2</p> <p>PLYN – Hlavní uzávěr plynu (HUP) pro objekt je v chodníku před napojením na nezavodněné potrubí (uzavírá přívod plynu pro všechny bytové jednotky). Pro vytápění objektu slouží kotelna, která je mimo objekt.</p> <p>Zařízení pro zásobování požární vodou a hasební látky:</p> <ul style="list-style-type: none"> - vnitřní odběrná místa: nástěnné hydrantové skříňe CS2 na každém podlaží – viz přílohy, - vnější odběrná místa: 2x podzemní hydrant na ulici Tyršova – v zelené ploše mezi chodníkem a bytovým domem č.p. 757/66 a 1x na ulici Dělnická mezi bytovými domy č.p. 782 a č.p.781 		

- **nezavodněné potrubí:** 1x připojení na nezavodněné potrubí B75 – viz př. 1, na nezavodněné potrubí je možné se připojit na každém podlaží – viz graf. přílohy
- **přenosné hasicí přístroje:** objekt je vybaven přenosnými hasicími přístroji na každém podlaží

Požární bezpečnostní zařízení:

- **nouzové osvětlení** – má vlastní zdroj energie (baterky)
- **evakuační výtah** – při výpadku el.energie z trafostanice, výtah naběhne na náhradní zdroj energie UPS (v 17.NP), po uplynutí 45 minut výtah sjede do 1.NP, dveře se otevřou a zůstanou otevřené, rozměr kabiny je 2 m x 1 m (lze umístit lůžko),
- **požární čerpadla** – 2ks požárního čerpadla – zapnutí manuálně tlačítkem na každém podlaží – viz přílohy. Napájení čerpadel z nezávislého rozvaděče ve vedlejší místnosti rozvodny – viz př. 2
- **akustické poplachové zařízení** – ústředna se nachází v rozvodně pro požární čerpadla v 1.PP, je zálohovaná vlastním náhradním zdrojem el.energie (baterie), spuštění akustického poplachového zařízení lze manuálně tlačítkem na každém podlaží – viz přílohy
- **náhradní zdroj el.energie UPS** – napájí evak.výtah - cca 45 min, nachází se v strojovně výtahů v 17.NP
- **požární větrání předsíně CHÚC:** přívod vzduchu u podlahy a odvod vzduchu ventilátory u stropu, spuštění je manuálně tlačítkem na každém podlaží – viz přílohy, při výpadku el.proudu jsou ventilátory nefunkční, požární předsíň je pak odvětrána přirozeně (komínovým efektem)

UPOZORNĚNÍ PRO VELITELE ZÁSAHU:

- evakuace obyvatel probíhá po schodišti, které je současně zásahovou cestou pro JPO HZS
- **POZOR** – při vypnutí el.proudu přestanou fungovat ventilátory v požární předsíni CHÚC
- **POZOR** – v objektu se mohou nacházet osoby se sníženou pohyblivostí, které bude nutné evakuovat
- do evakuačního výtahu lze umístit zdrav. lůžko,
- evakuační výtah nemá žádné upozornění na docházející baterie

V Zelenči dne: 28.03.2018

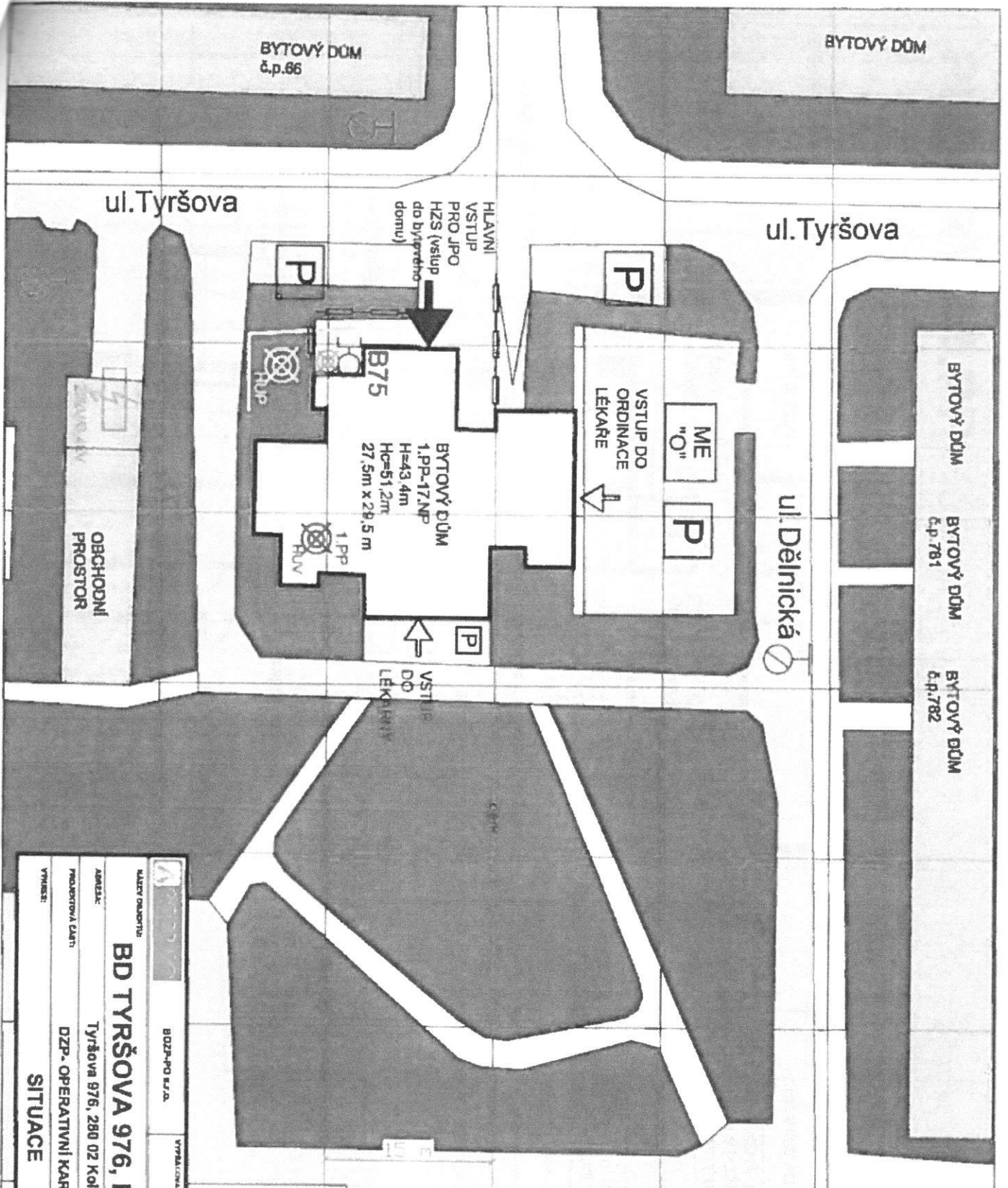
Počet stran OK: 2

Počet příloh: 6

Zpracoval: Ing. Vojtěch Dostál, BOZP-PO s.r.o., č. osv. Š-TPO-3

Schválil: II. místostarosta města Kolín

PhDr. Tomáš Růžička, MPA
místostarosta města Kolína

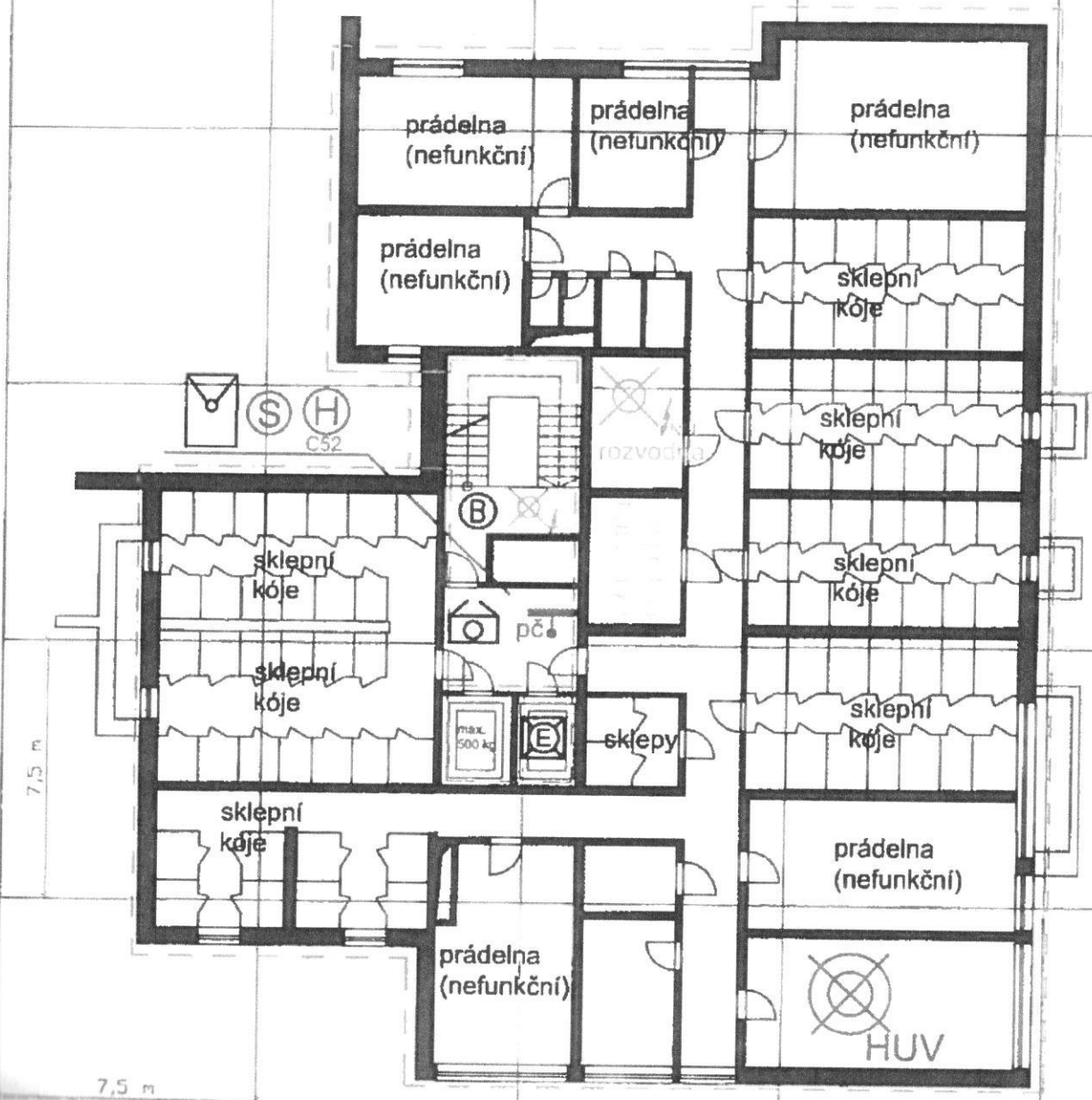
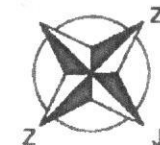


Legenda	
	HLAVNÍ UZÁVEŘ VODY
	HLAVNÍ VYPÍNAČ ELEKTRICKÉ ENERGIE
	HLAVNÍ VCHOD DO OBJEKTU
	VCHOD DO OBJEKTU (PRO JPO)
	POZEMNÍ POŽÁRNÍ HYDRANT
	PLOCHA VHODNÁ PRO POJEZD VOZIDEL HZS
	ZATRAVNĚNÁ NEZPEVNĚNÁ PLOCHA
	PARKOVIŠTĚ
	OKOLNÍ OBJEKTY
	ŘEŠENÝ OBJEKT
	VYUSTĚNÍ NEZAVOŘENÉHO POTRUBÍ (B75)
	TRAFOSTANICE 22 kV/ 0,4 kV
	MÍSTO SOUSTŘEDĚNÍ EVAKUOVANÝCH OSOB
	HLAVNÍ UZÁVEŘ PLYNU



MĚSTY DOKUMENT		BOZP-PO E.J.D.	VYKONATEL	Ing. Vojtěch Dvořák L. Ševčík, T. Ševčík	DATUM	ŘADENÍ
BD TYRŠOVA 976, KOLÍN II						
ADRESA:	Tyršova 976, 280 02 Kolín II					ČÍSLO PŘÍKAZU
PROJEKČNÍ ÚSTAV:	DZP. OPERATIVNÍ KARTA					
VÝKRES:	SITUACE					

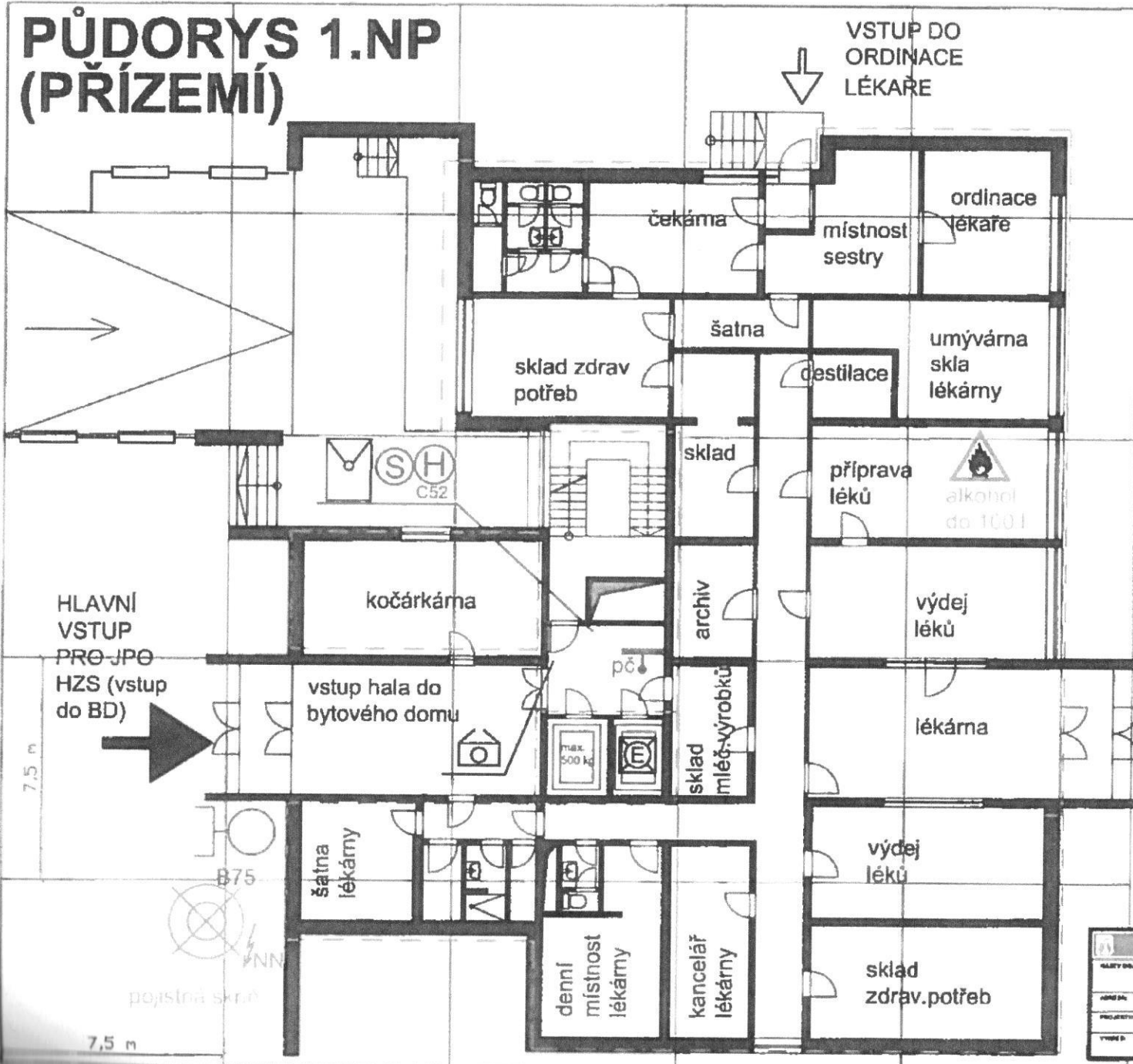
PŮDORYS 1.PP



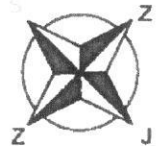
Legenda	
	HRANICE POŽÁRNÍHO ÚSEKU
	CHRÁNĚNÁ ÚNIKOVÁ CESTA TYP B S POŽÁRNÍ PŘEDSÍŇÍ NUCENĚ VĚTRANOU
	EVAKUAČNÍ VÝTAH
	PODRUŽNÝ VYPÍNAČ ELEKTRICKÉ ENERGIE
	HLAVNÍ UZÁVĚR VODY

BDZP-PO s.r.o.	VYPRACOVANÉ	Ing. Vojtěch Dostál I. č. 3170-0201	datum 2024	listů 2
BD TYRŠOVA 976, KOLÍN II				
Adresa: Tyršova 976, 280 02 Kolín II				
PROJEKTOVÁ ČÁST: DZP - OPERATIVNÍ KARTA				
VÝKRES: PŮDORYS 1.PP				
				2

PŮDORYS 1.NP (PŘÍZEMÍ)



VSTUP DO
ORDINACE
LÉKÁŘE



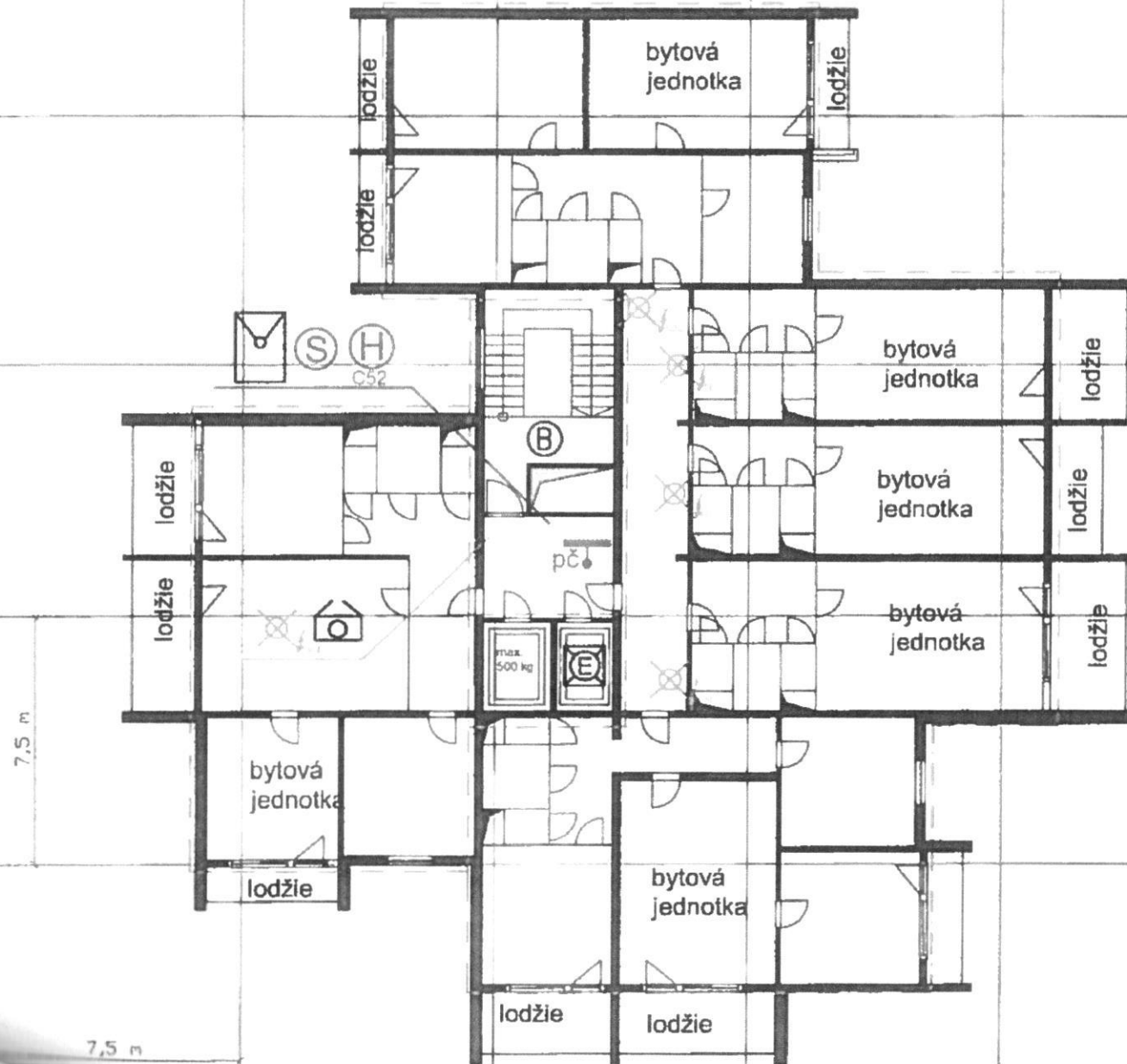
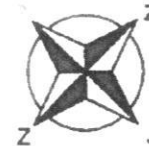
Legenda	
	HRANICE POŽÁRNÍHO ÚSEKU
	CHRÁNĚNÁ ÚNIKOVÁ CESTA TYP B S POŽÁRNÍ PŘEDSÍŇÍ NUCENĚ VĚTRANOU
	PODRUŽNÝ VYPÍNAČ ELEKTRICKÉ ENERGIE
	VNITŘNÍ HADICOVÝ SYSTÉM
	VNITŘNÍ NEZAVODNĚNÝ SYSTÉM
	HLAVNÍ VSTUP PRO JPO HZS
	VSTUP DO OBJEKTU
	EVAKUAČNÍ VÝTAH (nosnost max. 1000kg)
	NEBEZPEČÍ - VYSOKÁ HOŘLAVOST
	TLAČITKO PRO OVLÁDÁNÍ POŽÁRNÍHO VĚTRÁNÍ
	MECHANICKÉ OVLÁDÁNÍ (ZAPNUTÍ) POŽ. ČERPADLA
	TLAČITKO PRO OVLÁDÁNÍ AKUSTICKÉHO POPLACH.ZARÍZENÍ

VSTUP DO
LÉKÁRNY

HLAVNÍ
VSTUP
PRO JPO
HZS (vstup
do BD)

BOZP-PO L1/A	VYPRACOVANÝ	Ing. Vojtěch Dostál č. ev. 5390-1009	DATA	DATA
OBJEKT: BD TYRŠOVA 976, KOLÍN II				
ADRESA: Tyršova 976, 280 02 Kolín II				
PROJEKČNÍ ČÍSLO: DZP-OPERATIVNÍ KARTA				
TYP D: PŮDORYS 1.NP				
				3

PŮDORYS 2.NP - 13.NP (1.PATRA-12.PATRA)

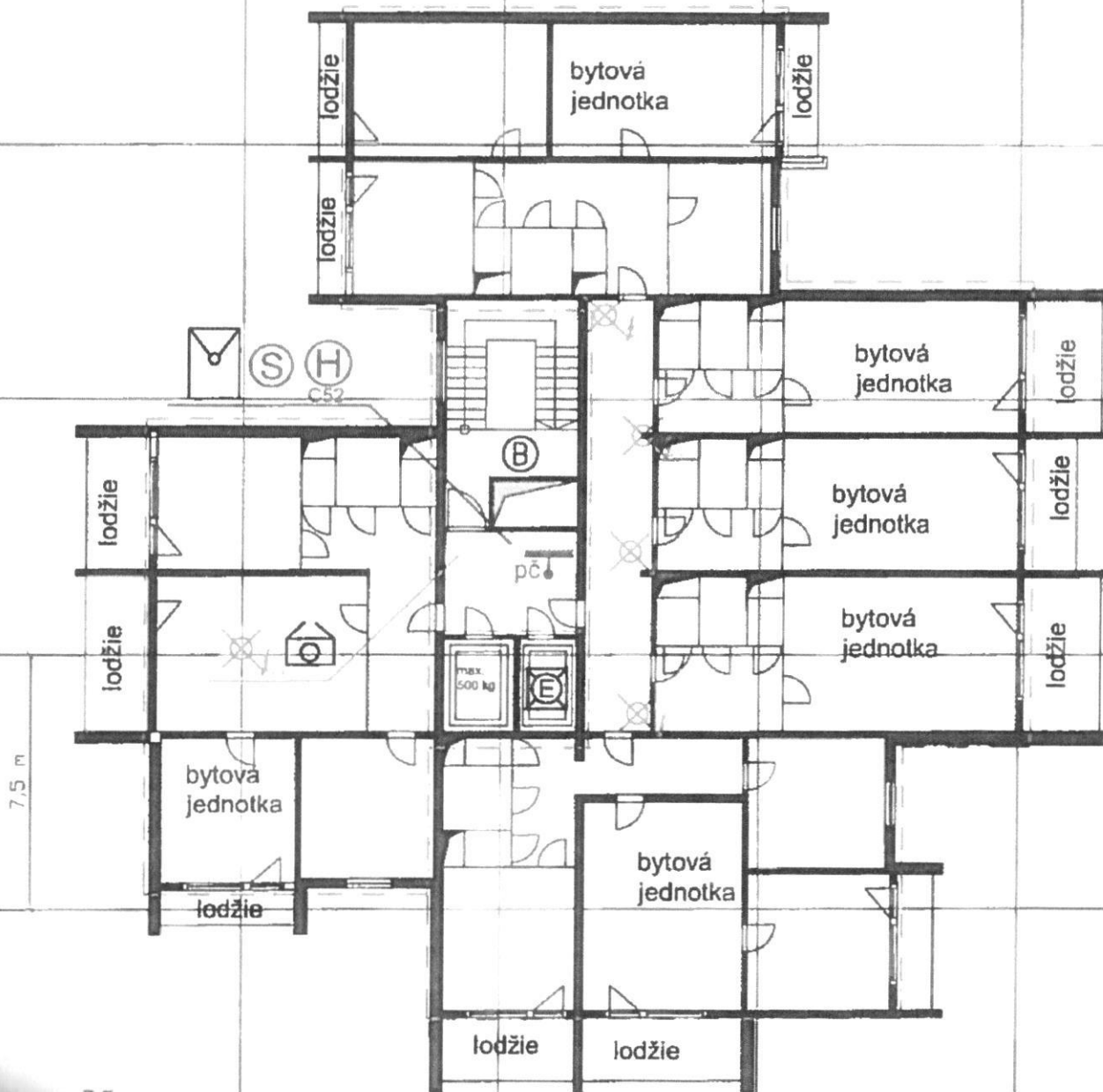


Legenda	
	HRANICE POŽÁRNÍHO ÚSEKU
	CHRÁNĚNÁ ÚNIKOVÁ CESTA TYP B S POŽÁRNÍ PŘEDSÍŇÍ NUCENÉ VĚTRANOU
	PODRUŽNÝ VYPÍNAČ ELEKTRICKÉ ENERGIE
	VNITŘNÍ HADICOVÝ SYSTÉM
	VNITŘNÍ NEZAVODNĚNÝ SYSTÉM
	EVAKUAČNÍ VÝTAH
	TLAČÍTKO PRO OVLÁDÁNÍ POŽÁRNÍHO VĚTRÁNÍ
	MECHANICKÉ OVLÁDÁNÍ (ZAPNUTÍ) POŽ. ČERPADLA
	TLAČÍTKO PRO OVLÁDÁNÍ AKUSTICKÉHO POPLACH ZAŘÍZENÍ

6 BYTOVÝCH JEDNOTEK NA PODLAŽÍ

OBJEDVATEL	DZP-PO S.J.A.	VYKONATEL	Ing. Václav Douša I. a II. stupeň	DATA	2007-1
NÁZEV OBJEKTU	BD TYRŠOVA 976, KOLÍN II				ČÍSLO PRŮJEMU
ADRESA	Tyršova 976, 280 02 Kolín II				4
PROJEKTOVÁ ČÍSLO	DZP- OPERATIVNÍ KARTA				
VÝŠKA	PŮDORYS TYPICKÉHO PODLAŽÍ (2.NP - 13.NP)				

PŮDORYS 14.NP - 16.NP (13.PATRA - 15.PATRA)



Legenda	
	HRANICE POŽÁRNÍHO ÚSEKU
	CHRÁNĚNÁ ÚNIKOVÁ CESTA TYP B S POŽÁRNÍ PŘEDSÍŇÍ NUCENÉ VĚTRANOU
	PODRUŽNÝ VYPÍNAČ ELEKTRICKÉ ENERGIE
	VNITŘNÍ HADICOVÝ SYSTÉM
	VNITŘNÍ NEZAVODNĚNÝ SYSTÉM
	EVAKUAČNÍ VÝTAH
	TLAČÍTKO PRO OVLÁDÁNÍ POŽÁRNÍHO VĚTRÁNÍ
	MECHANICKÉ OVLÁDÁNÍ (ZAPNUTÍ) POŽ. ČERPADLA
	TLAČÍTKO PRO OVLÁDÁNÍ AKUSTICKÉHO POPLACH.ZAŘÍZENÍ

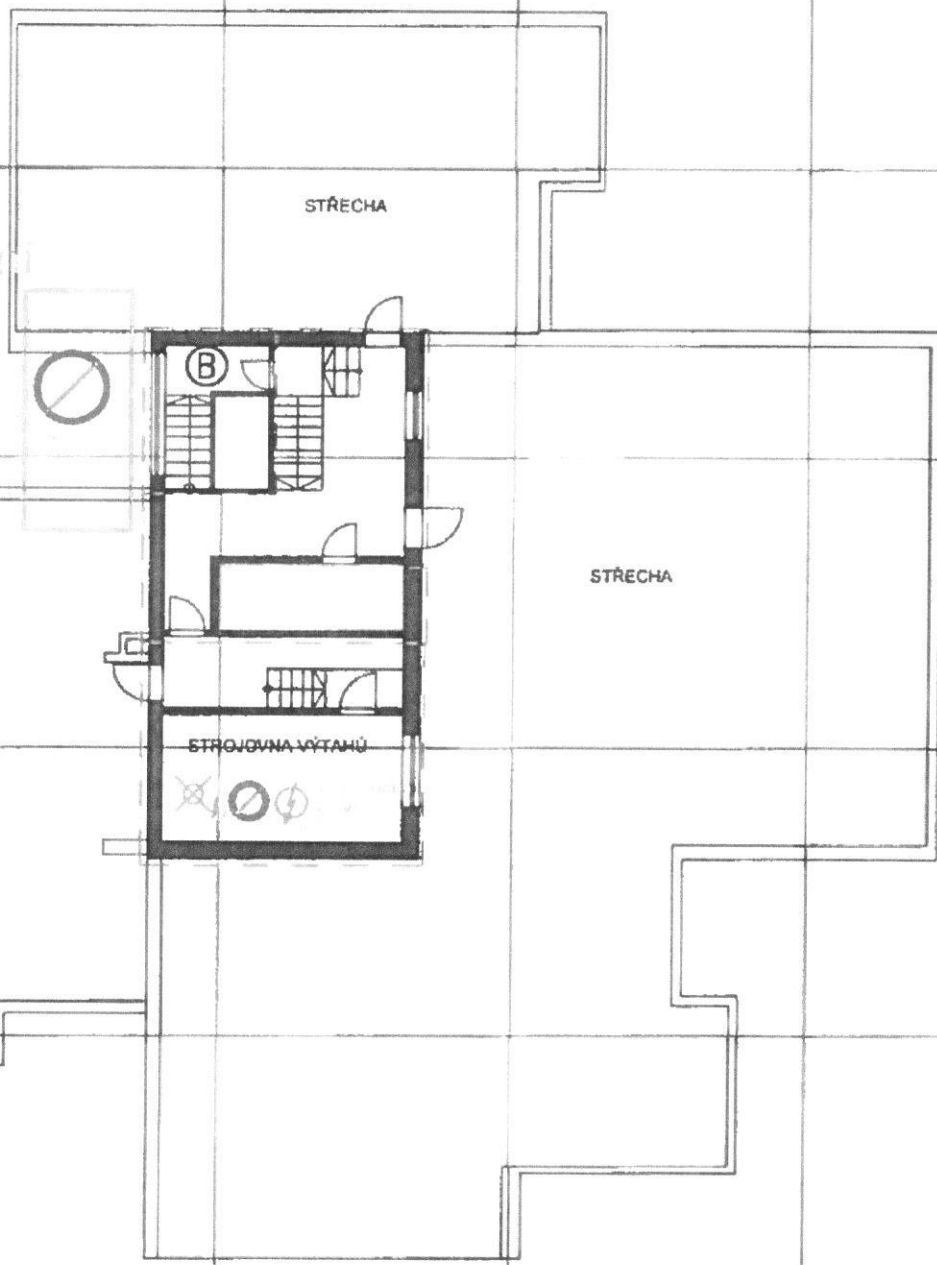
6 BYTOVÝCH JEDNOTEK NA PODLAŽÍ

MAJITEL	BDZP-PB s.r.o.	VYPRACOVANÉ	Ing. Vladimír Čížek I. úroveň 84700-02001	DAŤOVÝ	SAFETY
NÁZEV OBJEKTU	BD TYRŠOVA 976, KOLÍN II				
POSLEDA	Tyršova 976, 280 02 Kolín II				
PROJEKČNÍ ČÍSLO	DZP- OPERATIVNÍ KARTA				
PRŮBĚH	PŮDORYS 14.NP-16.NP				
					5

PŮDORYS 17.NP a střecha (17.NP a střecha)



radiokomunikační
zařízení O2



Legenda	
---	HRANICE POŽÁRNÍHO ÚSEKU
Ⓟ	CHRÁNĚNÁ ÚNIKOVÁ CESTA TYP B S POŽÁRNÍ PŘEDSÍŇÍ NUCENĚ VĚTRANOU
⚡	PODRUŽNÝ VYPINAČ ELEKTRICKÉ ENERGIE
⚡	NÁHRADNÍ ZDROJ EL.ENERGIE PRO EVAK.VÝTAH (cca 45 min)
⊘	ZÁKAZ HAŠENÍ VODOU

BDZP-PO s.r.o.	TYRŠOVA: Ing. Vojtěch Dostál 4. máje 874/2009	DATA: 2023/01 12:00
MÍSTO UMÍSTĚNÍ: BD TYRŠOVA 976, KOLÍN II		
ADRESA: Tyršova 976, 280 02 Kolín II		
PROJEKČNÍ LIST: DZP - OPERATIVNÍ KARTA		
VLISTEK:	PŮDORYS 17.NP a střechy nad 16.NP	6

Nejsložitější varianta požáru – scénář

Místo vzniku požáru – předpoklad: bytová jednotka o dispozici 1+kk, 6.nadzemní podlaží.

Nejsložitější varianta požáru je požár, který by si z hlediska ohrožení přítomných osob, přímých i následných škod vyžádal nasazení většího počtu sil a technických prostředků jednotek PO.

Uvažovanou příčinou požáru je závada na elektroinstalaci, a to v prostoru kuchyňské linky. Další příčinou by mohla být nedbalost při používání el. spotřebičů nebo plynového sporáku.

K požáru dochází v noci, kdy je v objektu nejvíce osob. Doba sponzorování požáru v noci je předpokládána na 15 minut (kolemjdoucím, nebo samotným obyvatelem bytového domu).

Ohlášení požáru se předpokládá na tísňovou linku.

Výpočet parametrů požáru

Časy dojezdů jednotek ze stanic byly určeny v souladu s metodickým návodem k vypracování dokumentace zdolávání požáru.

Doba výjezdu první jednotky: $t_{v,Pr} = 2 \text{ min}$ (HS 1 - Kolín)

Doba jízdy první jednotky: vzdálenost $L = 2,1 \text{ km}$

rychlost $v_j = 45 \text{ km/h}$

$$t_j = (60 \cdot L) / v_j = (60 \cdot 2,1) / 45 = 2,8 \text{ min} = 3 \text{ min}$$

Doba dojezdu první jednotky k požáru $t_{DO}^{Pr} = t_{v,Pr} + t_j = 2 + 3 = 5 \text{ min}$

Doba výjezdu poslední jednotky $t_{v,PO} = 10 \text{ min}$ (JSDHO Starý Kolín)

Doba jízdy poslední jednotky: vzdálenost $L = 9,9 \text{ km}$

rychlost $v_j = 45 \text{ km/h}$

$$t_j = (60 \cdot L) / v_j = (60 \cdot 9,9) / 45 = 13,2 \text{ min} = 14 \text{ min}$$

Doba dojezdu poslední jednotky PO k požáru $t_{DO}^{PO} = t_{v,PO} + t_j = 10 + 14 = 24 \text{ min}$

Rozdíl mezi dojezdy první a poslední jednotky PO..... $t_R = t_{DO}^{PO} - t_{DO}^{Pr} = 24 - 5 = 19 \text{ min}$

Doba zpozorování požáru $t_{ZP} = 15 \text{ min}$ (noc kolemjdoucím)

Doba ohlášení požáru $t_{OH} = 3 \text{ min}$

Doba bojového rozvinutí první jednotky PO: $t_{BR,Pr} = 6 \text{ min}$

Doba volného rozvoje požáru $t_{VR} = t_{ZP} + t_{OH} + t_{DO}^{Pr} + t_{BR,Pr} = 15 + 3 + 6 + 6 = 30 \text{ min}$

Doba šíření požáru do lokalizace požáru t : $t = t_1 + t_2 + t_3 = 10 + 20 + 24 = 54 \text{ min}$

Doba rozhořivání $t_1 = 10 \text{ min}$

Doba volného rozvoje požáru (do nasazení prvních proudů) $t_2 = t_{VR} - t_1 = 30 - 10 = 20 \text{ min}$

Posouzení požárního nebezpečí

Doba bojového rozvinutí poslední jednotky $t_{BR, P^0} = 6 \text{ min}$

Doba potřebná na přerušení hoření $t_{pf} = 5 \text{ min}$ (pro $v_1 = 0,7 \text{ m/min}$)

Doba šíření požáru od nasazení prvních proudů do lokalizace:

$$t_3 = t_R + t_{BR, P^0} - t_{BR, P^r} + t_{pf} = 19 + 6 - 6 + 5 = 24 \text{ min}$$

Parametry požáru – bytová jednotka

Rozhodující hašená látka – tuhá hořlavá látka, hasební látka – voda (proudnice), forma šíření požáru – pravoúhlá

$$\text{Rádus požáru } R = 5 \cdot v_1 + v_1 \cdot t_2 + 0,5 \cdot v_1 \cdot t_3 = 5 \cdot 0,7 + 0,7 \cdot 20 + 0,5 \cdot 0,7 \cdot 24 = 26 \text{ m}$$

Plocha požáru $S_p = n \cdot R \cdot a = 2 \cdot 26 \cdot 15 = 780 \text{ m}^2$ (Plocha celkového p.ú. je cca 350 m^2 , uvažujeme teda s celkovou plochou p.ú.)

Výpočet sil a technických prostředků (dále jen S a P)

Hloubka hašení $h = 5 \text{ m}$ Šířka hašení $a = 1,8 \text{ m}$ (šířka chodby)

Plocha hašení $S_h = n \cdot h \cdot a = 2 \cdot 10 \cdot 1,8 = 36 \text{ m}^2$

Předpokládaná doba hašení $t_h = S_p / S_h \cdot t_u = ((350/36) \cdot 5) = 49 \text{ min}$

Intenzita dodávky vody $I_p = 9,3 \text{ l/min.m}^2$ (obchod)

Množství hasební látky potřebné na hašení požáru Q^h_p :

$$Q^h_p = S_h \cdot I_p = 36 \cdot 9,3 = 333 \text{ l/min}$$

V rámci návrhu nasazení proudnic je uvedena jako referenční proudnice B 75-18

Průtok vody proudnicí $q_{pr} = 400 \text{ l/min}$

Počet proudů k hašení $N^h_{pr} = Q^h_p / q_{pr} = 333 / 400 = 1 \text{ proudnice}$

Dodávané množství vody: $Q^h_p = N^h_{pr} \cdot q_{pr} = 1 \cdot 400 = 400 \text{ l/min}$

Množství techniky potřebné k zabezpečení nezbytné dodávky vody:

Pro dodávku vody je uvažováno s napojením CAS 24, kterou lze považovat za univerzální cisternu.

$$N_A^N = (N^h_{pr} \cdot q_{pr}) / (0,75 \cdot Q_c) = (1 \cdot 400) / (0,75 \cdot 2 \cdot 400) = 0,2 \rightarrow 1x \text{ CAS 24}$$

Počet hasičů N_{Ha} :

Počet hasičů obsluhujících proudnici: $k = 2 \text{ osoby}$

(Předpokládáme s odvětráním předsíně CHÚC)

$$N_{Ha} = 1,25 \cdot N^h_{pr} \cdot k = 1,25 \cdot 1 \cdot 2 = 3 \text{ hasičů}$$

Posouzení požárního nebezpečí

Dýchací technika a její nasazení T_0 :

Počáteční tlak ve vzduchové lahvi $p_L = 30 \text{ MPa}$

Obsah tlakové lahve $V_L = 6,8 \text{ l}$

Minutová ventilace člověka $M_V = 45 \text{ l/min}$ (těžká práce)

Ochranná doba vzduchového izolačního přístroje T_0 :

$$T_0 = 10 \cdot p_L \cdot V_L / M_V = 10 \cdot 30 \cdot 6,8 / 45 = 45 \text{ minut}$$

Ochranná doba vzduchového izolačního přístroje T_0 je menší než doba šíření požáru do lokalizace požáru t , z čehož vyplývá, že požadavek na zálohu při povolání jednotek PO je 100 % hasičů z počtu hasičů N_{Ha} potřebného při zásahu, t.j. 3 hasičů.

$$\text{záloha} = 1 \cdot N_{Ha} = 1 \cdot 3 = 3 \text{ hasičů}$$

Závěr:

Požární technika z I. poplachového stupně je vyhovující. Na zásah bude potřeba 6 hasičů. V 1. stupni poplachu se nachází 12 hasičů.

K dispozici budou mít JPO HZS z 1. stupně poplachu přibližně 16 m^3 . Zbylé množství vody pro zásah se doplní z hydrantů v okolí objektu (ul. Tyršova a ul. Dělnická).



HZSSX008R4V7

ČR – Hasičský záchranný sbor Středočeského kraje krajské ředitelství

Adresa: Jana Palacha 1970, 272 01 Kladno
Tel.: 950 870 111 Fax: 950 870 148 E-mail: spisovna@sck.izscr.cz

Č. j. HSKL - 1314 - 4/2018 - PCNP

Kladno 25. dubna 2018

Počet listů 1

Příloha: 1/7

DOPORUČENĚ DO VLASTNÍCH RUKOU

BOZP – PO s r o.
Praha 9 – Horní Počernice
Lhotská 2203
193 00
IČ: 271 99 509

Na vědomí: Město Kolín, Karlovo náměstí 78, Kolín I, 280 02 Kolín, IČ: 002 35 440

Rozhodnutí o schválení dokumentace zdolávání požárů

(Vyřizuje: kpt. Bc. Lucie Benešová, tel. č. 950 870 218, e-mail: lucie.benesova@sck.izscr.cz)

Rozhodnutí

Hasičský záchranný sbor Středočeského kraje, krajské ředitelství, Jana Palacha 1970, 272 01 Kladno, jako věcně a místně příslušný správní orgán ve smyslu § 10 a § 11 zákona č. 500/2004 Sb., správní řád, ve znění pozdějších předpisů (dále jen „správní řád“) a § 26 odst. 2 písm. b) zákona č. 133/1985 Sb., o požární ochraně, ve znění pozdějších předpisů (dále jen „zákon o požární ochraně“)

schvaluje

ve smyslu § 6b odst. 4 zákona o požární ochraně dokumentaci zdolávání požárů zpracovanou dne 28. 3. 2018 odborně způsobilou osobou Ing. Vojtěchem Dostálem, ev. č. osv. Š-TPO-1/2017 pro objekt bytový dům ul. Tyršova 976, Kolín právnické osoby Město Kolín, Karlovo náměstí 78, Kolín I, 280 02 Kolín, IČ: 002 35 440, zastoupené společností BOZP – PO s r o., Praha 9 – Horní Počernice, Lhotská 2203, 193 00, IČ: 271 99 509.

Dokumentace zdolávání požárů byla správnímu orgánu předložena dne 3. 4. 2018 a je vedena pod spis. zn. HSKL – 1314/2018 – KO.

Odůvodnění

Předložená dokumentace zdolávání požárů, která byla Hasičskému záchrannému sboru Středočeského kraje – územní odbor Kolín doručena dne 3. 4. 2018 ke schválení byla zpracována v souladu s § 6b odst. 2 zákona o požární ochraně a § 34 a § 40 vyhlášky č. 246/2001 Sb., o stanovení podmínek požární bezpečnosti a výkonu státního požárního dozoru (vyhláška o požární prevenci), ve znění vyhlášky č. 221/2014 Sb.

S odkazem na ustanovení § 68 odst. 4 správního řádu HZS Středočeského kraje dále rozhodnutí neodůvodňuje, neboť bylo žádostí právnické osoby Město Kolín, Karlovo náměstí 78, Kolín I, 280 02 Kolín, IČ: 002 35 440, v plném rozsahu vyhověno

Poučení o odvolání

Proti tomuto rozhodnutí lze podat odvolání, a to do 15 dnů po jeho oznámení; odvolacím orgánem je Ministerstvo vnitra – Generální ředitelství Hasičského záchranného sboru České republiky. Odvolání musí mít náležitosti uvedené v § 37 odst. 2 SŘ a musí obsahovat údaje o tom, proti kterému rozhodnutí směřuje, v jakém rozsahu ho napadá a v čem je spatřován rozpor s právními předpisy nebo nesprávnost rozhodnutí nebo řízení, které mu předcházelo. Odvolání se podává u správního orgánu, který napadené rozhodnutí vydal – zde u Hasičského záchranného sboru Středočeského kraje, Jana Palacha 1970, Kladno 272 01. Dle § 40 odst. 1 písm. a) správního řádu lhůta pro podání odvolání se počítá ode dne následujícího po doručení písemného vyhotovení rozhodnutí, nejpozději však po uplynutí desátého dne ode dne, kdy bylo nedoručené a uložené rozhodnutí připraveno k vyzvednutí. Odvolání proti tomuto rozhodnutí má dle ustanovení § 85 odst. 1 SŘ odkladný účinek. V důsledku odkladného účinku odvolání nenastává právní moc, vykonatelnost, ani jiné právní účinky rozhodnutí. Odvolacím (druhoinstančním) orgánem je Ministerstvo vnitra – Generální ředitelství HZS České republiky, Kloknerova 26, pošt. příhr. 69, 148 01 Praha 414.

Vyjímatelná příloha operativního plánu nebo operativní karta se ukládá u jednotky hasičského záchranného sboru kraje předurčené požárním poplachovým plánem kraje nebo okresu a u jednotky hasičského záchranného sboru podniku. Není-li jednotka hasičského záchranného sboru podniku zřízena, je dokumentace zdolávání požárů uložena u právnické osoby nebo podnikající fyzické osoby na jiném trvale přístupném místě (§ 34 odst. 5 vyhlášky o požární prevenci).

Před změnou v provozované činnosti, která má vliv na obsah schválené dokumentace zdolávání požárů je vaší povinností předložit orgánu státního požárního dozoru ke schválení novou dokumentaci zdolávání požárů. Do doby schválení předložené dokumentace nelze změny v provozované činnosti provádět (§ 6b odst. 7 zákona o požární ochraně)

Jeden výtisk schválené dokumentace zdolávání požárů si ponecháváme pro vlastní potřebu.



vrchní rada

Příloha.

DZP zpracovaná dne 28. 3. 2018 odborně způsobilou osobou Ing. Vojtěchem Dostálem, ev. č. osv. Š-TPO-1/2017 pro objekt bytový dům ul. Tyršova 976, Kolín