

Smlouva o dílo na VZ „Oprava dětských hřišť a výměna písku v roce 2018“

uzavřená podle zákona č. 89/2012 Sb. nový občanský zákoník v platném znění
(dále též „NOZ“), konkrétně ustanoveními § 2586 a následujícími:

č. smlouvy objednatele: 0518300041

č. smlouvy zhotovitele: S1821003

I. Smluvní strany

Objednatel:

Sídlo:

Adresa pro doručování:

Statutární orgán:

IČ:

DIČ:

Bankovní spojení:

Zástupci objednatele:

a) *ve věcech smluvních:*

Statutární město Brno

Domínkánské náměstí 196/1, 602 00 Brno

Úřad městské části Brno-Židenice

Gajdošova 7, 615 00 Brno

Mgr. René Novotný, starosta MČ Brno-Židenice

44992785

CZ44992785

Komerční banka Brno-město; č.ú. 2220621/0100

Mgr. René Novotný,

starosta MČ Brno-Židenice

tel.: +420 548 426 128

b) *zástupce ve věcech technických:*

Mgr. Veronika Singrová, vedoucí OSM

tel: 548 426 180 email: singrova@zidenice.brno.cz

Blanka Obršliková, referent odboru správy majetku

tel.: 548 426 150, email: obrslikova@zidenice.brno.cz

a další objednatelem pověřené osoby.

Zhotovitel:

Sídlo:

Statutární orgán:

IČ:

DIČ:

zapsán v OR u KS

FCC Žabovřesky, s.r.o.

Korejská 3082/4, 616 00 Brno

Mgr. Zdeněk Navrátil, jednatel společnosti

48908746

CZ48908746

v Brně, oddíl C, vložka 11288

Bankovní spojení:

Datová schránka:

Zástupce pověřený jednáním:

a) *ve věcech smluvních:*

kontakt (telefon a email)

b) *zástupce ve věcech technických: Ing. Petr Kura*

kontakt (telefon a email)

ČSOB a.s., č.ú. 17494713/0300

q3frnkym

Mgr. Zdeněk Navrátil

725 885 467, Zdenek.Navratil@fcc-group.cz

602 765 335, Petr.Kura@fcc-group.cz

II. Předmět smlouvy

1. Zhotovitel se zavazuje na vlastní náklady a nebezpečí provést pro objednavatele veškeré činnosti související s veřejnou zakázkou „**Oprava dětských hřišť a výměna písku v roce 2018**“, (dále jen „dílo“)
2. Dílo bude provedeno řádně, a to zejména v souladu se:
 - soupisem oprav
 - nabídkovým položkovým rozpočtem zhotovitele, který je přílohou č. 1 této smlouvy,
 - výzvou a zadávací dokumentací, která byla podkladem pro zpracování nabídky
 - požadavky objednatele; zhotovitel je však povinen objednatele upozornit na nevhodnost jeho požadavků a pokynů, jinak odpovídá za škodu tím způsobenou,
 - platnými právními předpisy, zejména z oblasti ochrany životního prostředí, bezpečnosti práce a v souladu s bezpečnostní technickou normou ČSN EN 1176 a ČSN EN 1177 a ostatními technickými normami ČSN.
3. Zhotovitel se zavazuje provést dílo včetně všech souvisejících plnění a prací na vlastní náklady a nebezpečí v rozsahu a za podmínek dohodnutých v této smlouvě a řádně dokončené dílo bez vad a nedodělků předat objednateli v termínu uvedeném v čl. III. této smlouvy.
4. Dodávkou stavebních prací a konstrukcí se pro účely této Smlouvy o dílo (dále jen „**SoD**“ nebo „**smlouva**“) rozumí provedení všech prací, konstrukcí a materiálů nutných k řádnému provedení díla, provedení všech předepsaných zkoušek. Zhotovitel je povinen v rámci předmětu díla provést veškeré práce, služby, dodávky a výkony, kterých je třeba trvale nebo dočasně k zahájení, provedení, dokončení a předání díla, k jeho řádnému uvedení do provozu a to bez ohledu na to, zda jsou tyto práce, služby, výkony a dodávky popsány a uvedeny v Zadávací dokumentaci k veřejné zakázce a to včetně prací, dodávek, služeb a výkonů specifikovaných v této smlouvě.
5. Zhotovitel se zavazuje, že provedení díla zabezpečí kvalifikovanými odbornými pracovníky.
6. Zhotovitel zabezpečí na svůj náklad a své nebezpečí i všechna související plnění a práce, a to zejména:
 - veškeré související režie, nehmotné dodávky jako jsou např. vedlejší náklady zhotovitele související s provedením díla nebo jeho části, doprava, energie, mzdové příplatky za práce o svátcích, za práce přesčas, nepřetržitý provoz a podobně, které vzniknou při provádění prací zhotovitelem atd.,
 - bezpečnostní opatření (ve vztahu k pracovníkům, apod.),
 - odstranění odpadů v souladu s platnými právními předpisy, včetně zaplacení poplatků za uložení odpadu, atd.,
 - uvedení místa plnění a jeho okolí dotčeného prováděním díla do původního stavu,
 - zajištění a provedení veškerých prací dle platných zákonů, norem a předpisů, dále atestů, certifikátů, záručních listů, prohlášení o shodě atd.
7. Zhotovitel se zavazuje, že bez písemného souhlasu objednatele neprovede dílo odchylně od jím zpracované projektové dokumentace, této smlouvy či právních předpisů. V opačném případě nemá nárok na zaplacení ceny díla a odpovídá za vzniklou škodu.
8. Objednatel se zavazuje řádně provedené dílo bez vad a nedodělků převzít a zaplatit za něj zhotoviteli cenu podle smlouvy a podmínek dohodnutých ve smlouvě.

III. Doba a místo plnění

1. Zhotovitel je povinen zahájit práce na díle a řádně v nich pokračovat nejpozději do 7 dnů ode dne podpisu této smlouvy, pokud se strany nedohodnou jinak.
2. Místo plnění: Dětská hřiště v MČ Brno-Židenice, uvedená v Soupise oprav (příloha č. 2 této smlouvy) a zakreslena do mapy hřišť (příloha č. 3 této smlouvy).
2. Doba realizace je stanovena na 90 kalendářních dnů od protokolárního předání hřišť.
3. Doba realizace díla je doba od předání a převzetí stanoviště do termínu, kdy zhotovitel protokolárně předá a objednatel převezme hotové dílo po odstranění vad a nedodělků.

IV. Cena díla

1. Smluvní strany se dohodly na ceně díla ve výši

Cena bez HPH	240 355,50 Kč
DPH 21 %	50 474,60 Kč
Cena celkem vč. DPH	290 830,10 Kč

2. Dohodnutá cena je kompletní - nejvýše přípustná, zahrnuje veškeré náklady zhotovitele související s provedením díla, včetně veškerých režii, zejména materiálů, stavebních hmot, dopravy a nákladů, které zhotovitel v průběhu provádění díla vynaložil pro zdárné dokončení díla.
3. Cena může být měněna pouze v případě:
 - změny daňových předpisů, majících prokazatelný vliv na cenu předmětu plnění,
 - bude-li objednatel písemně požadovat provedení činností, které nejsou obsaženy v zadávací dokumentaci nebo pokud objednatel vyloučí některé činnosti z předmětu plnění, jedná se tedy vždy o pouze objednatel písemně požadované vícepráce nad rámec zadávací dokumentace a méněpráce oproti zadávací dokumentaci,
 - dojde-li ke změně předmětu díla na základě odchylek a doplňků vyplývajících ze zákonů, nařízení vlády a vyhlášek, které nabyly platnosti a účinnosti po podpisu smlouvy o dílo, a správních rozhodnutí vydaných správními orgány po podpisu smlouvy o dílo.Obě strany následně provedou rekalkulaci ceny díla, a to formou dodatku ke smlouvě. Dodatek ke smlouvě musí mít písemnou formu. Pokud zhotovitel provede vícepráce bez předchozího sjednání písemného dodatku ke smlouvě, nevznikne na jeho straně nárok na zaplacení jejich ceny, tato okolnost však nezbavuje zhotovitele odpovědnosti za vady takto provedené části díla. Z jakýchkoliv dalších důvodů nesmí být nabídková cena měněna.

4. **Oceňování víceprací:**

Na základě písemného soupisu víceprací odsouhlaseného oběma smluvními stranami doplní zhotovitel jednotkové ceny dle katalogu stavebních prací RTS, přičemž každou takovou položku vícepráce ponížší o 10%. Odborné práce budou oceněny hodinovou mzdou obvyklou v místě plnění. Nebudou-li práce, které jsou předmětem víceprací, obsaženy v rozpočtu zhotovitele, budou se oceňovat vzájemnou dohodou obou smluvních stran.

Odečítání méněprací:

V případě, že se na základě písemného souhlasu obou smluvních stran některé práce z rozpočtu realizovat nebudou, dojde k vzájemnému započtení cenového rozdílu, v takovém případě smluvní cena nemusí být upravena dodatkem ke smlouvě.

5. Příslušná sazba daně z přidané hodnoty (DPH) bude účtována dle platných předpisů v době zdanitelného plnění.

V. Platební podmínky

1. Objednatel neposkytne zhotoviteli zálohu.
2. Cena za dílo bude hrazena objednatelem na základě daňového dokladu (faktury) dle skutečně provedených činností a na základě objednatelem schváleného soupisu činností.
3. Smluvní strany se dohodly na možnosti předání i dílčí části díla, kdy zhotovitel vystaví objednateli na základě dílčího předávacího protokolu daňový doklad na dílčí plnění se soupisem skutečně provedených prací.
4. Objednatel se zavazuje konečnou cenu díla uhradit na základě faktury vystavené zhotovitelem a splňující náležitosti daňového dokladu, a to po řádném dokončení díla a podpisu předávacího protokolu bez vad a nedodělků.
5. Daňový doklad (faktura) bude vystaven zhotovitelem do **14 kalendářních dnů** po vzájemném odsouhlasení soupisu skutečně provedených prací.
6. Kontrolu správnosti soupisu provedených činností provede objednatel do **5 pracovních dnů** od jeho předložení zhotovitelem. Cenu za činnosti, které nebyly objednatelem odsouhlaseny, není zhotovitel oprávněn fakturovat. Předložený soupis provedených činností musí obsahovat současně odsouhlasení provedených prací osobou oprávněnou jednat ve věcech technických.
7. Doba splatnosti daňového dokladu (faktury) je **30 dnů** ode dne doručení daňového dokladu (faktury) objednateli.
8. Každý daňový doklad (faktura) musí dle zákona č. 235/2004 Sb., o dani z přidané hodnoty, ve znění pozdějších předpisů obsahovat náležitosti dle ustanovení § 28 odst. 2 zákona č. 235/2004 Sb., o dani z přidané hodnoty.
Dále musí obsahovat:
 - číslo smlouvy
 - číslo faktury
 - den uskutečnění zdanitelného plnění
 - den splatnosti faktury
 - označení díla
 - požadovanou částku bez DPH
 - výši DPH
 - požadovanou částku celkem s DPHKaždá faktura zhotovitele musí v příloze obsahovat objednatelem odsouhlasený a podepsaný
 - soupis provedených prací a dodávek
9. Platby budou probíhat v Kč a rovněž veškeré cenové údaje budou v této měně.
10. Jestliže faktura nebude obsahovat dohodnuté náležitosti (případně bude obsahovat chybné údaje) nebo nebude přiložen odsouhlasený soupis provedených činností, je objednatel oprávněn takovou fakturu vrátit zhotoviteli. Faktura musí být vrácena do data její splatnosti. Po tomto vrácení je zhotovitel povinen vystavit novou fakturu se správnými náležitostmi. Do doby, než je vystavena nová faktura s novou lhůtou splatnosti, není objednatel v prodlení s placením příslušné faktury. Nová lhůta splatnosti začne plynout dnem doručení opravené faktury.

11. Cena za dílo nebo jeho část je uhrazena dnem připsání částky na účet zhotovitele u peněžního ústavu uvedeného v článku 1. této smlouvy.

VI. Práva a povinnosti smluvních stran při provádění díla

1. Objednatel předá zhotoviteli místo plnění na základě předávacího protokolu, který připraví Zhotovitel v den určený po dohodě obou smluvních stran. Pokud se smluvní strany nedohodnou, tak objednatel předá zhotoviteli místo plnění nejpozději do 7. kalendářních dnů od podpisu této smlouvy.
2. Zhotovitel je povinen udržovat v místě plnění pořádek a čistotu a je povinen neprodleně odstraňovat odpady a nečistoty vzniklé při provádění díla v souladu s obecně platnými právními předpisy.
3. Zhotovitel zodpovídá za bezpečnost a ochranu zdraví všech osob v místě plnění, požární bezpečnost, ochranu životního prostředí a dodržování hygienických předpisů.
4. Zhotovitel se zavazuje zajistit po celou dobu provádění díla ochranu místa plnění. V době provádění prací nesmí být do pracovního prostoru umožněn přístup osobám, které se bezprostředně nepodílejí na provádění díla a prostor musí být zřetelně vymezen.
5. Objednatel je oprávněn kontrolovat dílo v každé fázi jeho provádění. Zhotovitel je povinen objednateli kontrolu díla umožnit a poskytnout objednateli při kontrole součinnost.
6. Pokud dílo nebo jeho část vykazuje nesoulad zejména s projektovou dokumentací, touto smlouvou, pokyny objednatele nebo s povoleními dotčenými orgány, případně pokud dílo vykazuje vady a nedodělky, je zhotovitel povinen na písemné upozornění objednatele tento nesoulad odstranit bez zbytečného odkladu nebo v dohodnutém termínu, a to na své náklady. Pokud nebudou vady a nedodělky díla včas a řádně odstraněny, je objednatel oprávněn je odstranit prostřednictvím třetí osoby a cenu těchto prací započítat proti pohledávce zhotovitele. Pokud taková pohledávka nebude existovat, zavazuje se zhotovitel cenu za odstranění vady zaplatit objednateli bez zbytečného odkladu po obdržení jejího vyúčtování.
7. Materiály zhotovitele, které neodpovídají projektové dokumentaci díla nebo požadavkům objednatele, nevyhovují předepsaným parametrům nebo podmínkám dohodnutým v této smlouvě musí být odstraněny z místa plnění ve lhůtě stanovené jednostranně objednatel a nahrazeny jinými bezvadnými materiály. Zhotovitel se zavazuje a ručí za to, že při realizaci díla nepoužije žádný materiál, o kterém je v době jeho užití známo, že je škodlivý. Pokud tak zhotovitel učiní, je povinen na písemné vyzvání objednatele provést okamžitě nápravu a veškeré náklady s tím spojené nese zhotovitel.
8. Zhotovitel je povinen vést po celou dobu platnosti této smlouvy stavební deník a to ode dne převzetí místa plnění do doby předání řádně provedeného díla bez vad a nedodělků. Do stavebního deníku zapisuje zhotovitel záznamy o pracích a službách, které provádí pro objednatele. Zhotovitel je povinen do stavebního deníku zapisovat všechny skutečnosti rozhodné pro plnění díla. Zejména je povinen zapisovat údaje o místě a časovém postupu prací, jejich jakosti, zdůvodnění odchylek (časových, věcných) prováděných prací.

Ve stavebním deníku musí být uvedeno mimo jiné:

- název, sídlo, IČ zhotovitele, jméno osoby odpovídající za provedené práce, kontakt

- název, sídlo, IČ objednatele
- vyjmenovaná místa a čas provedení prací a služeb, jichž se vedení deníku týká.

Stavební deník je veden v jedné průpisové kopii, kterou si může objednatel vyžádat jako přílohu k soupisu provedených prací a služeb. Veškeré listy stavebního deníku musí být očíslovány. V případě, že je postupně použito více stavebních deníků, musí být v záhlaví každého z nich uvedeno od kdy, do kdy byl deník veden a jeho pořadové číslo.

Zápisy do stavebního deníku čitelně zapisuje zhotovitel v den, kdy byly práce provedeny nebo kdy nastaly okolnosti, které jsou předmětem zápisu. Mezi jednotlivými zápisy nesmí být vynechána volná místa. Pokud je nutné ze stavebního deníku oddělit kopii a stránka stavebního deníku ještě není zcela popsána, pak zbývající část stránky originálu i kopie se proškrtně.

Objednatel a jím pověřené osoby jsou oprávněny stavební deník kontrolovat, k zápisům zhotovitele připojovat své stanovisko a provádět do stavebního deníku zápisy, zejména co se týče lhůt pro plnění díla nebo upozorňování na vady. Nesouhlasí-li zhotovitel se zápisem, který učinil objednatel do stavebního deníku, musí k tomuto zápisu připojit stanovisko nejpozději do 3 pracovních dnů. Po uplynutí této lhůty se má za to, že s uvedeným zápisem souhlasí. Stejně účinky má dopis zasláný objednatelem zhotoviteli na adresu jeho sídla v případě, že objednatel nebude mít stavební deník (např. z důvodu ztráty či zcizení) k dispozici. **Zápisy ve stavebním deníku nelze měnit obsah této smlouvy.** Zhotovitel předloží stavební deník objednateli na adrese jeho sídla vždy na požádání.

9. Zhotovitel je povinen organizovat a zúčastňovat se jednou za kalendářní týden pravidelných kontrolních dnů za účelem kontroly provádění díla za účasti objednatele a osob jím pověřenými. Kontrolní dny budou zaměřeny zejména na dodržování časového harmonogramu výstavby a na kvalitu prováděných prací. Kontrolní dny budou probíhat jednou za kalendářní týden v předem stanovený den v týdnu a čas, pravidelně, po celou dobu plnění díla, nebude-li předem dohodnuto jinak.
10. Zhotovitel se zavazuje realizovat práce vyžadující zvláštní způsobilost nebo povolení podle příslušných předpisů osobami, které tuto podmínku splňují. Doklad o kvalifikaci pracovníků je zhotovitel na požádání objednatele povinen doložit.
11. Zhotovitel je povinen vést průkaznou evidenci o škodách na zdraví a majetku způsobených při činnosti zhotovitele související s prováděním díla dle této smlouvy a všechny tyto škody bezodkladně oznamovat objednateli.

VII. Předání díla

1. Závazek zhotovitele provést dílo je splněn jeho řádným ukončením a předáním objednateli v termínu a místě uvedeném v čl. III. této smlouvy. Dílo se pokládá za řádně ukončené, jestliže nebude mít při převzetí vady a nedodělky a bude splňovat veškeré náležitosti a podmínky dané touto smlouvou, projektovou dokumentací a právními předpisy.
2. Zhotovitel vyzve písemně objednatele k převzetí řádně a bezchybně provedeného díla nebo jeho dílčích částí v dostatečném časovém předstihu před termínem předání.
3. O předání a převzetí díla nebo jeho dílčích částí zhotovitel i objednatel sepíše zápis, v jehož závěru objednatel prohlásí, zda dílo přebírá nebo nepřebírá, a pokud ne, z jakých důvodů.

Tento zápis sepíše zhotovitel a bude obsahovat:

- označení díla,
- označení objednatele a zhotovitele díla,

- číslo a datum uzavření smlouvy o dílo,
 - zahájení a dokončení prací na zhotovovaném díle,
 - zhodnocení díla, jeho vady a nedodělky,
 - prohlášení objednatele, že dílo přejímá nebo důvody nepřevzetí díla,
 - datum a místo sepsání zápisu,
 - jména a podpisy osob oprávněných jednat ve věcech technických za objednatele a zhotovitele,
 - seznam převzaté dokumentace,
 - soupis nákladů od zahájení po dokončení díla,
 - datum ukončení záruky na dílo
 - soupis vad a nedodělků s termínem jejich odstranění
4. Zápis o předání a převzetí díla nebo jeho dílčích částí bude písemně potvrzený osobami oprávněnými jednat ve věcech technických za objednatele a zhotovitele.
5. Spolu s dílem předá zhotovitel doklady vztahující se k provedenému dílu, pokud byly k provedení díla třeba (tj. všechny předepsané doklady dle zákona č. 183/2006 Sb., o územním plánování a stavebním řádu (stavební zákon) v platném znění, vyhl. č. 499/2006 Sb., o dokumentaci staveb a vyhl. 526/2006 Sb., kterou se provádějí některá ustanovení stavebního zákona ve věcech stavebního řádu; certifikáty splňující bezpečnostní technickou normu ČSN EN 1176 a ČSN EN 1177; bez těchto dokladů nelze považovat dílo za dokončené a schopné předání), a to zejména:
- stavební deník
 - záruční listy
 - veškeré další podklady potřebné pro provoz díla (např. návod na provoz díla a údržbu)
 - certifikáty o použitých materiálech a herních prvcích
 - certifikát o nezávadnosti písku
6. Objednatel má právo převzít i dílo, které vykazuje drobné vady a nedodělky, které samy o sobě ani ve spojení s jinými nebrání řádnému užívání díla. V tom případě je zhotovitel povinen odstranit tyto vady a nedodělky v termínu uvedeném v zápisu o předání a převzetí díla. Pokud zhotovitel neodstraní veškeré vady a nedodělky v dohodnutém termínu, je povinen zaplatit objednateli smluvní pokutu ve výši 2.000,- Kč za každý započatý den prodlení. Objednatel není povinen převzít dílo vykazující vady nebo nedodělky bránící v užívání. Zhotovitel je povinen v přiměřené lhůtě odstranit i ty vady a nedodělky, o nichž tvrdí, že za ně neodpovídá. Náklady na odstranění v těchto sporných případech nese až do rozhodnutí soudu zhotovitel.
7. Zhotovitel je povinen nejpozději ke dni předání díla místo plnění zcela vyklidit, jinak je objednatel oprávněn převzetí díla odmítnout. Při vyklizení místa plnění je zhotovitel povinen uvést okolní plochy, které nejsou řešeny Projektem do stavu, v jakém byly před zahájením realizace díla, pokud objednatel neurčí jinak.

VIII. Smluvní pokuty

1. Zhotovitel se zavazuje objednateli uhradit tyto smluvní pokuty:
- za prodlení s řádným a včasným dokončením díla 0,05% z ceny díla bez DPH za každý započatý den prodlení oproti stanovenému termínu dokončení díla. Pokud bude zhotovitel v prodlení proti termínu předání a převzetí díla o více jak patnáct dnů, je povinen zaplatit objednateli další smluvní pokutu ve výši dalších 2.000,- za šestnáctý a každý další započatý den z prodlení.

- za nesplnění dohodnutého termínu vyklizení staveniště nebo dohodnutého termínu odstranění vad díla, zaplatí zhotovitel smluvní pokutu ve výši 2.000,- Kč za každý i započatý den prodlení
 - za každé jednotlivé porušení předpisů BOZP zhotovitelem nebo jeho subdodavateli, zhotovitel zaplatí smluvní pokutu ve výši 1.000,- Kč
 - zhotovitel uhradí objednateli poplatky, sankce, škody a vzniklé vícenáklady, které by byl objednatel nucen vynaložit z důvodu nedodržení podmínek pravomocných rozhodnutí, nebo závazných vyjádření orgánů státní správy ze strany zhotovitele, které se týkají předmětu díla dle této smlouvy.
2. Ustanovení o smluvní pokutě neruší právo objednatele na náhradu škody a ušlého zisku, které mu vzniknou prodlením zhotovitele.
 3. Objednatel je oprávněn započíst smluvní pokuty proti platbám za plnění zhotovitele a zhotovitel s tímto bez výhrad souhlasí.
 4. Zhotovitel se zavazuje uhradit smluvní pokutu do 10 kalendářních dnů ode dne doručení vyúčtování smluvní pokuty. Zaplacením smluvní pokuty nejsou dotčena práva objednatele na náhradu škody vzniklé porušením téže právní povinnosti.
 5. Doručení vyúčtování smluvní pokuty se provede osobně nebo doporučeně prostřednictvím provozovatele poštovních služeb. V případě pochybností se má zásilka za doručenu dnem jejího uložení, byla-li odeslána doporučené na adresu zhotovitele uvedenou v záhlaví této smlouvy.
 6. Povinnost zaplatit je splněna připsáním částky na účet objednatele.
 7. Uhrazením smluvní pokuty není dotčeno právo na náhradu škody, kterou lze vymáhat samostatně vedle smluvní pokuty.
 8. Uhrazením smluvní pokuty nezaniká povinnost odstranit závadný stav.
 9. Zhotovitel je oprávněn účtovat objednateli pro případ prodlení s placením ceny díla o déle než 5 dnů, smluvní pokutu ve výši 0,05 % z dlužné částky, za každý i započatý kalendářní den prodlení.

IX. Záruka a odpovědnost za vady díla

1. Zhotovitel se zavazuje, že dílo bude zhotoveno v souladu se zadávací dokumentací a touto smlouvou, platnými právními předpisy a platnými normami vztahujících se k materiálům a pracím prováděným dle této smlouvy. Zhotovitel je povinen provést dílo řádně, na svůj náklad a na své nebezpečí ve sjednané době. Objednatel nebo jím pověřený zástupce je oprávněn kontrolovat provádění díla. Zjistí-li, že zhotovitel provádí dílo v rozporu se svými povinnostmi, je objednatel oprávněn dožadovat se toho, aby zhotovitel odstranil vady vzniklé vadným prováděním a dílo prováděl řádným způsobem. Jestliže zhotovitel tak neučiní ani v přiměřené lhůtě mu k tomu poskytnuté a postup zhotovitele by vedl nepochybně k porušení smlouvy, má objednatel právo od této smlouvy odstoupit.
2. Sjednaná záruční doba na nově zhotovené stavební práce činí 60 měsíců. Na zařizovací předměty, technologické vybavení a zařízení bude poskytnuta záruka v délce 24 měsíců od termínu předání a převzetí díla. Lhůta platí za předpokladu dodržování návodů na údržbu, dodaných zhotovitelem dle bodu VII. odstavce č. 5 této smlouvy.
3. Záruční doba se počítá od data podpisu předávacího protokolu (bez vad a nedodělků).

4. Zhotovitel neodpovídá za vady, které se vyskytly v průběhu záruční doby v důsledku nedodržení obvyklého způsobu užívání díla či násilného mechanického poškození nebo v důsledku nedodržení předepsané údržby a pokynů pro provoz díla, které zhotovitel předal objednateli při převzetí a jsou přílohou k protokolu o předání a převzetí díla.
5. Případné připomínky k obsahu nebo kvalitě díla v průběhu jeho provádění jakož i případné následné reklamace je objednatel povinen sdělit zhotoviteli neprodleně tak, aby bylo možno připomínky a reklamace okamžitě řešit, aniž by vznikly následné škody na díle.
6. Objednatel má vůči zhotoviteli práva z odpovědnosti za vady dle NOZ v platném znění.
7. V reklamaci objednatel uvede popis vady, jak se projevuje, jakým způsobem požaduje vadu odstranit.
8. Zhotovitel v rámci záruční lhůty uzná reklamaci do 5 pracovních dnů ode dne doručení písemného oznámení o vadě, pokud se smluvní strany nedohodnou jinak. Zhotovitel je povinen odstranit vadu v nejbližším možném termínu, nejpozději však do 10 dnů od obdržení reklamace, pokud se smluvní strany nedohodnou jinak, a to i v případě, že reklamaci neuznává. Pro případ reklamace vad, u nichž objednatel uvede, že se jedná o havárii, je zhotovitel povinen zahájit odstraňování reklamované vady (havárie) do 24 hodin po obdržení reklamace.
Pokud tak zhotovitel neučiní, je povinen uhradit objednateli smluvní pokutu ve výši 2.000,-Kč za každý den prodlení se splněním povinnosti odstranit reklamovanou vadu. Objednatel má vedle nároku na uhrazení smluvní pokuty právo na náhradu vzniklé škody. Objednatel je povinen umožnit zhotoviteli odstranění vady.
Nenastoupí-li zhotovitel k odstranění reklamovaných vad ve stanoveném termínu, má objednatel právo uhradit jejich odstranění jinou specializovanou firmou, a to buď z částky představující tzv. zádržné dle bodu V.2. této smlouvy, ev. z vlastních finančních prostředků a následně požadovat po Zhotoviteli proplacení ceny za odstranění vad jinou firmou.
9. Odstranění vady sdělí zhotovitel objednateli písemně. Po odstranění vady se poskytnutá záruka na danou věc prodlouží o čas, po který nemohla být věc řádně používána.
10. Doba od doručení reklamace do odstranění vady se do záruční doby nezapočítává.
11. V ostatním platí příslušná ustanovení NOZ v platném znění.

X. Vlastnické právo ke zhotovenému dílu a odpovědnost za škodu

1. Vlastníkem díla, jehož zhotovení je předmětem této smlouvy, je od počátku objednatel. Po předání místa plnění zhotoviteli k provedení díla podle této smlouvy přechází odpovědnost za škodu způsobenou na díle, a za škodu způsobenou jeho provozem na zhotovitele, a to až do doby jeho zpětného převzetí objednatel.

Odpovědnost za škodu na zhotovovaném díle nebo jeho části nese zhotovitel v plném rozsahu až do dne předání a převzetí celého díla bez vad a nedodělků objednatel.

2. Pokud zhotovitel způsobí při provádění díla škodu objednateli nebo třetím osobám, je povinen ji v plné výši uhradit; zhotovitel odpovídá za škodu způsobenou třetí osobou v době od předání místa plnění do ukončení a předání díla včetně vyklizení a vyčištění místa plnění.

3. Škodu je objednatel oprávněn započíst proti pohledávce zhotovitele. V případě, že taková pohledávka neexistuje, bude objednatelem vystaveno a zhotovitelem uhrazeno vyúčtování této škody v souladu s touto smlouvou, ve lhůtě do **14 dnů** ode dne doručení tohoto vyúčtování. Doručení tohoto vyúčtování se provede osobně nebo doporučeně prostřednictvím provozovatele poštovních služeb.
4. Zhotovitel nese odpovědnost původce odpadů, zavazuje se nezpůsobovat únik ropných, toxických či jiných škodlivých látek v místě plnění.
5. Povinnost uhradit škodu je splněna připsáním částky na účet objednatele.

XI. Ukončení smluvního vztahu

1. Smluvní strany mohou smlouvu ukončit dohodou nebo odstoupením. Dohoda o zrušení práv a závazků musí být písemná, jinak je neplatná.
2. Objednatel je oprávněn od smlouvy odstoupit z důvodů uvedených v NOZ v platném znění a v případě, že zhotovitel podstatně poruší ustanovení této smlouvy.
3. Za podstatné porušení této smlouvy se považuje zejména:
 - prodlení zhotovitele s řádným dokončením a předáním díla nebo jeho části delším než 20 dnů;
 - bezdůvodné přerušení prací;
 - zhotovitel neodstraní v průběhu plnění závazku vady svých prací, na které byl písemně upozorněn, ve lhůtě stanovené smlouvou;
 - zhotovitel přes písemné upozornění provádí svoje práce neodborně nebo v rozporu se smlouvou, projektovou dokumentací a dokumenty, podle kterých je povinen dílo zhotovit, nebo v rozporu s případnou dokumentací, nebo používá ke splnění svého závazku závadných, případně jiných než schválených výrobků či materiálů;
 - zhotovitel použije ke zhotovení díla nebo jeho části subdodavatele bez předchozího souhlasu objednatele;
 - zhotovitel uzavřel smlouvu o prodeji či nájmu podniku či jeho části, na základě které převedl, resp. pronajal svůj podnik či tu jeho část, jejíž součástí jsou i práva a závazky z právního vztahu dle této smlouvy, na třetí osobu.
4. Objednatel je dále oprávněn odstoupit od smlouvy v případě, že dodavatel uvede v nabídce informace nebo doklady, které neodpovídají skutečnosti a měly nebo mohly mít vliv na výsledek výběrového řízení.
5. Odstoupení musí mít písemnou formu a je účinné okamžikem doručení druhé smluvní straně.

XII. Rozhodné právo a volba soudu

1. Smluvní strany se výslovně dohodly, že právní vztahy založené touto smlouvou se řídí právním řádem České republiky.
2. Strany se zavazují veškeré spory přednostně řešit smírnou cestou. Dále se smluvní strany výslovně dohodly, že příslušný k projednávání sporů, které by se nepodařilo vyřešit smírně, bude místně příslušný věcně příslušný obecný soud objednatele.

XIII. Závěrečná ujednání

1. Tato smlouva může být měněna či doplňována pouze po vzájemné dohodě smluvních stran. Veškeré změny či dodatky k této smlouvě musí mít písemnou formu, jinak jsou neplatné. V případě zániku závazku před splněním díla uzavřou smluvní strany dohodu, ve které upraví vzájemná práva a povinnosti.
2. Tato smlouva nabývá platnosti dnem podpisu oběma smluvními stranami a účinnosti dne m zveřejnění v registru smluv.
3. Smlouva je vyhotovena ve 4 rovnocenných vyhotoveních s platností originálu, z nichž objednatel obdrží 2 vyhotovení a zhotovitel obdrží 2 vyhotovení.
4. Rozsah a obsah vzájemných práv a povinností smluvních stran z této smlouvy vyplývajících se bude řídit příslušnými ustanoveními smlouvy o dílo NOZ v platném znění, konkrétně ustanoveními § 2586 a následujícími.
5. Informace, které zhotovitel získá v průběhu provádění smluvních prací nebo v jejich souvislosti, budou považovány za **informace důvěrného charakteru** a zhotovitel s nimi bude zacházet v souladu s NOZ. Toto ustanovení se uplatní rovněž recipročně.
6. Zhotovitel bere na vědomí, že při poskytování informace, která se týká používání veřejných prostředků souvisejících s touto smlouvou se nepovažuje poskytnutí informace o rozsahu a příjemci těchto prostředků za porušení obchodního tajemství (§9 odst.2 zákona č. 106/1999 Sb., o svobodném přístupu k informacím, ve znění pozdějších předpisů). Dále bere zhotovitel na vědomí povinnost objednatele zveřejnit tuto smlouvu včetně případných jejích dodatků v souladu a za podmínek zákona č. 340/2015 Sb. O zvláštních podmínkách účinnosti některých smluv, uveřejňování těchto smluv a o registru smluv (zákon o registru smluv).
7. Veškeré přílohy této smlouvy jsou její nedílnou součástí.

XIV. Seznam příloh

Níže uvedené přílohy jsou nedílnou součástí smlouvy:

Příloha č. 1 – Rozpočet oprav

Příloha č. 2 – Soupis oprav

Příloha č. 3 – Mapa hřišť

V Brně dne 2.4.2018

za objednatele:

Mgr. René Novotný
starosta MČ Brno-Židenice

V Brně dne 2.07.2018

za zhotovitele:

Mgr. Zdeněk Navrátil
jednatel společnosti
FCC Žabovřesky, s.r.o.

Seznam hřišť				
Evidenční číslo hřiště	Typ hřiště	Umístění lokalita	stav	nacenní oprav
2	Dětské hřiště	Boettingrova 7 – 11	závada	1 150,00
3	Dětské hřiště	Došlíkova	závada	3 600,00
4	Dětské hřiště	Krásného 2 – 6	závada	5 000,00
5	Dětské hřiště	Krásného 26	závada	2 000,00
7	Dětské hřiště	M. Kudeříkové 2, 4, 7	závada	2 000,00
8	Dětské hřiště	Ondříčkově nám.	závada	9 600,00
10	Dětské hřiště	Vnitroblok Krásného	Bez závad	8 900,00
11	Dětské hřiště	Vnitroblok M. Kudeříkové	závada	2 700,00
12	Dětské hřiště	Bubeníčková	závada	1 900,00
13	Dětské hřiště	Kosmákova 30 – 36	závada	3 200,00
14	Dětské hřiště	Kosmákova 40 – 44	závada	1 600,00
15	Dětské hřiště	Slívova - Skopalíkova	závada	9 200,00
17	Dětské hřiště	Karáskovo nám.	závada	5 900,00
19	Dětské hřiště	Šámalova – Jílkova	závada	5 000,00
20	Dětské hřiště	Šámalova – Slévačská	závada	4 900,00
21	Dětské hřiště	Nopova	Bez závad	
22	Dětské hřiště	Tyršův park	Bez závad	
23	Dětské hřiště	Areál BZZZUKOT - Líšeňská	závada	500,00
9	Fitness hřiště	Otakara Ševčíka	závada	1 600,00
22	Workoutové hřiště	Park - Tyršův sad	Bez závad	
23	Skateboardové hřiště	BZZZUKOT - Líšeňská	Závada	1 000,00
23	Parkourové hřiště	BZZZUKOT - Líšeňská	Bez závad	600,00
23	Fitness hřiště	BZZZUKOT - Líšeňská	závada	

CELKEM

70 350,00

Seznam pískovišť				
		rozměr	množství t	cena
2	Boettingrova 7-11	3*3	3,6	8 326,80
3	Došlíkova 31	2*2	1,6	3 700,80
4	Krásného 2-6	3*3	3,6	8 326,80
5	Krásného 26	6*4	9,6	22 204,80
7	M. Kudeříkové 4 - písko	5*3,5	7	16 191,00
8	Ondříčkově náměstí	3*3	3,6	8 326,80
11	vnitroblok Krásného - M	2*2	1,6	3 700,80
10	vnitroblok Krásného - S	7*3,5	9,8	22 667,40
12	Bubeníčková	4,5*4,5	8,1	18 735,30
17	Karáskovo náměstí	3*3	3,6	8 326,80
13	Kosmákova 30 - 36	3*3	3,6	8 326,80
14	Kosmákova 40 - 44	3*3	3,6	8 326,80
21	Nopova	3*1,5	1,8	4 163,40
15	Slívova - Skopalíkova	3*3	3,6	8 326,80
19	Šámalova - Jílkova	2*2	1,6	3 700,80
20	Šámalova - Slévačská	3*3	3,6	8 326,80
22	Tyršův park	3*3	3,6	8 326,80

CELKEM

73,5

170 005,50

SOUPIS OPRAV

02. Dětské hřiště Boettingrova

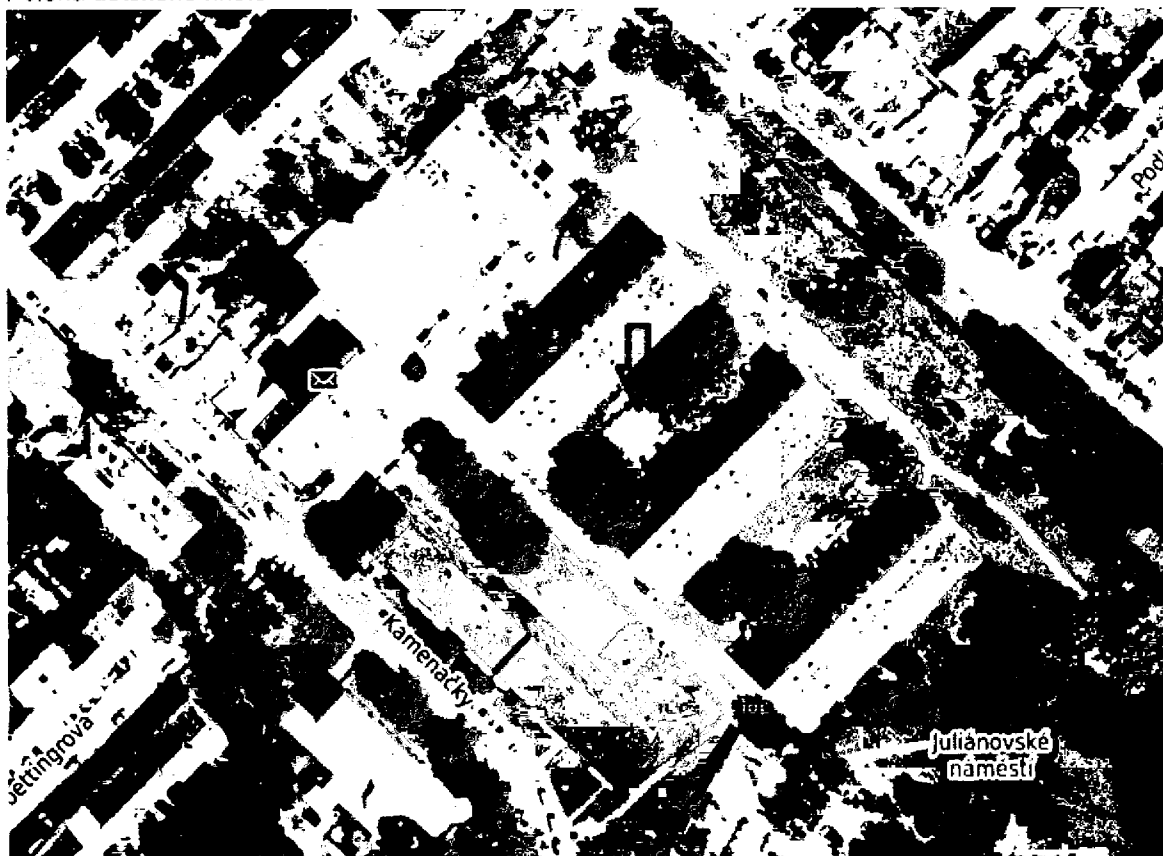
Řetězová houpačka – dotáhnout uvolněné šrouby u sedátka prvku

Sportovní hřiště - oprava drátěného plotu s oky v rozích rozpleteného oplocení cca 4 m²

- Osazení provozního řádu

Pískoviště – 3 x 3 m výměna písku v pískovišti 2,7 m³ doložení certifikátu o nezávadnosti

Poloha dětského hřiště



03. Dětské hřiště Došlíkova

Pískoviště - spodní část ohrazení je vyhnílá, je nutná výměna.

Pískoviště – 2 x 2 m výměna písku v pískovišti 1,2 m³ doložení certifikátu o nezávadnosti

Poloha dětského hřiště



04. Dětské hřiště Krásného 2 – 6

Šplhací prvek - Doplnit chybějící šrouby na ukotvení vodorovných ramen konstrukce.

- Zkontrolovat a dotáhnout uvolněná vodorovná ramena konstrukce.

očistit plochu pod houpačkami od naplaveného bahna

Pískoviště – 3 x 3 m výměna písku v pískovišti 2,7 m³ doložení certifikátu o nezávadnosti

- Vyměnit vyhnílé části oplocení pískoviště

Poloha dětského hřiště

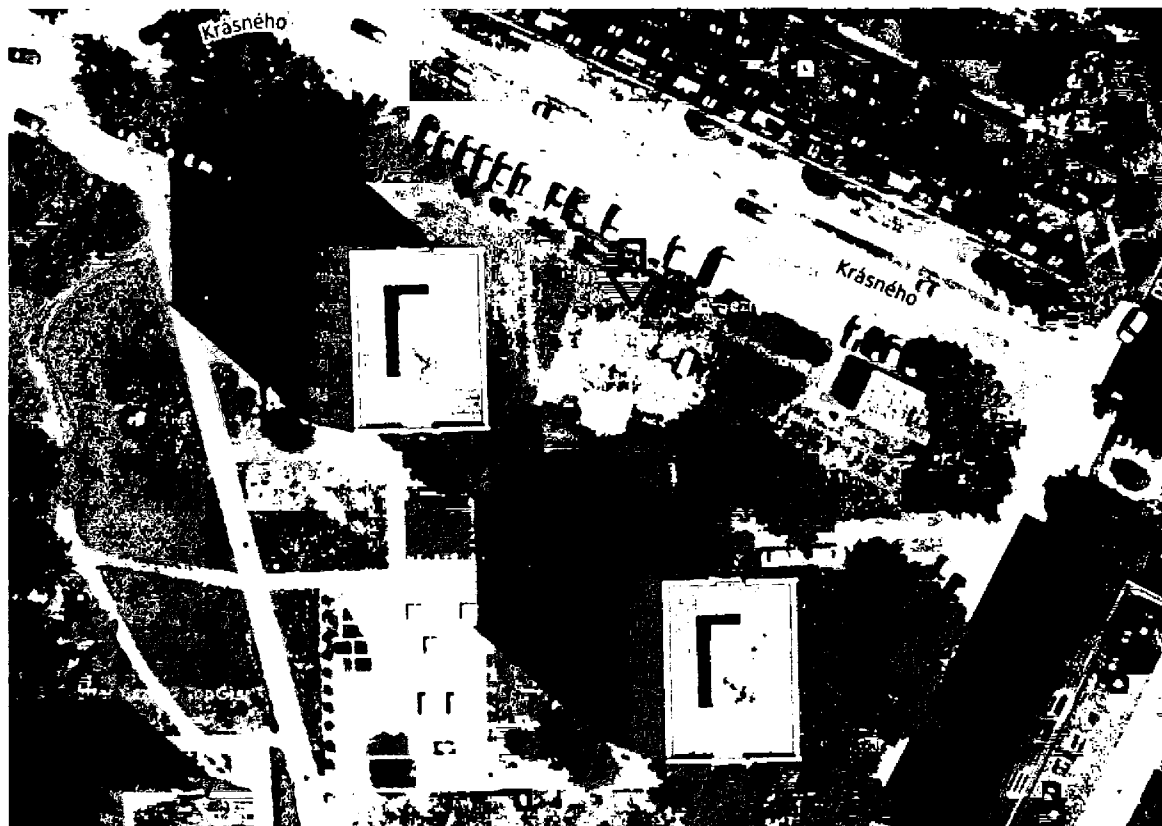


05. Dětské hřiště Krásného 26

Mobiliář - Vyměnit zničené desky na lavičkách

Pískoviště – 5,6 x 4 m výměna písku v pískovišti 6,7 m³ doložení certifikátu o nezávadnosti
- Ohrazení pískoviště je poškozené. Je nutná oprava.

Poloha dětského hřiště



07. Dětské hřiště M. Kudeříkové 2, 4, 7

Ohrada pískoviště – Ohrazení pískoviště je stářím opotřebované – místy opravit

Pískoviště – 5 x 3,5 m výměna písku v pískovišti 5,3 m³ doložení certifikátu o nezávadnosti

Poloha dětského hřiště



08. Dětské hřiště Ondříčkovo náměstí

chybí petlice u branky oplocení pískoviště

Řetězová houpačka - Dotáhnout šrouby na sedátku.

Vahadlová houpačka - Břevno vahadlové houpačky je vyhnílé, je nutná jeho výměna.

- U sedátek vyčnívají šrouby, madlo je uvolněné.

Kolébачky - Opravit ukotvení hracího prvku.

Oplocení - Oplocení u basketbalového koše je poškozené.

Mobiliář - Vyměnit poškozené latě na lavičkách.

Pískoviště – 3 x 3 m výměna písku v pískovišti 2,7 m³ doložení certifikátu o nezávadnosti

Poloha dětského hřiště



09. hřiště Fitness Otakara Ševčíka

Cvičební prvek Twister – Na zařízení jsou uvolněné šrouby.

- Spodní střed konstrukce uvolněný, je nutné opravit.
- Doplnit krytky madel.

Poloha dětského hřiště



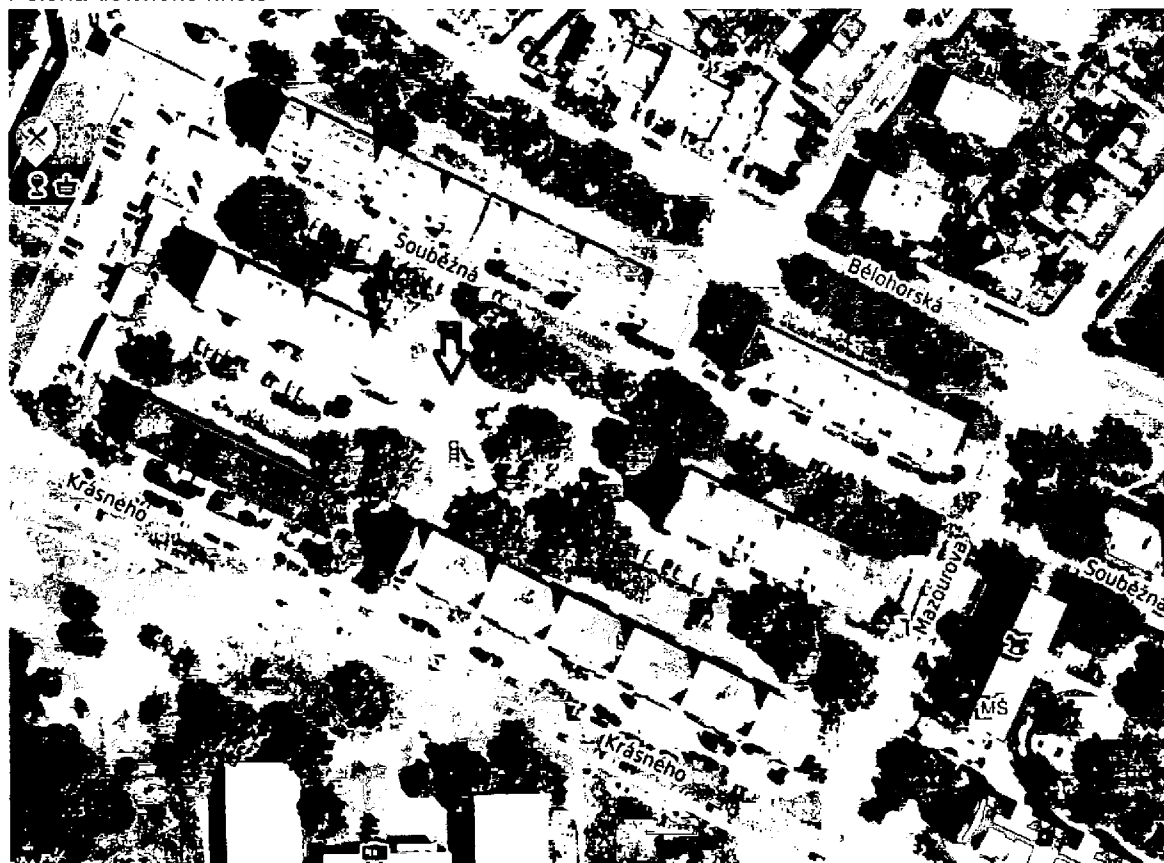
10. Dětské hřiště vnitroblok Krásného

Pískoviště - Vnitřní strana ohrazení pískoviště je poškozená.

Mobiliář a oplocení - Oplocení u pískoviště je poškozené, je nutná oprava. Ulomené panty na brance na pískoviště

Pískoviště – 6,8 x 3,3 m výměna písku v pískovišti 6,8 m³ doložení certifikátu o nezávadnosti

Poloha dětského hřiště



11. Dětské hřiště vnitroblok M. Kudřikové

Skluzavka - Opravit ukotvení skluzavky ve spodní části.

Šplhací lanová síť - Opravit poškozenou lanovou síť.

Plošina a ohrazení - Vyměnit poškozené ohrazení nad lanovou sítí.

- Doplnit chybějící krytku šroubu.

Pískoviště – 2,2 x 2,2 m výměna písku v pískovišti 1,5 m³ doložení certifikátu o nezávadnosti

Poloha dětského hřiště



12. Dětské hřiště Bubeníčková

Lezecká stěna - Doplnit chybějící hmatník.

Mobiliář a oplocení - Oplocení místy poškozené

Pískoviště – 4,5 x 4,5 m výměna písku v pískovišti 6,1 m³ doložení certifikátu o nezávadnosti

Poloha dětského hřiště



13. Dětské hřiště Kosmákova 30 – 36

Řetězová houpačka - Utáhnout a upevnit chybějící šrouby závěsů na sedátkách.

Mobiliář a oplocení - Na oplocení jsou vylámané příčky.

Návštěvní řád, označení herních prvků - Stříška je stářím opotřebovaná, je nutná oprava.

Pískoviště – 3 x 3 m výměna písku v pískovišti 2,7, m³ doložení certifikátu o nezávadnosti

Poloha dětského hřiště



14. Dětské hřiště Kosmákova 40 – 46

Vahadlová houpačka - Hrací prvek neodpovídá bezpečnostním normám ČSN EN 1176-6 s nedostatkem. Vyhnílé břevno. Vyhnílé stojny. Chybí sedák.

- **Z hlediska bezpečnosti dětí hrací prvek odstranit a nahradit novým.**

Řetězová houpačka - Utáhnout šrouby na sedátku

Mobiliář a oplocení - Oplocení pískoviště je poškozené.

Doplnit provozní řád hřiště

Pískoviště – 3 x 3 m výměna písku v pískovišti 2,7 m³ doložení certifikátu o nezávadnosti

Poloha dětského hřiště



15. Dětské hřiště Slívova - Skopalíkova

Pružinová houpačka - Opravit uchycení kormidla, hrozí sevření prstu.

- Doplnit chybějící krytku šroubu.

- V dopadové ploše pod herním prvkem je kamení, odstranit

Šikmá plošina - Vyměnit prohnitou desku plošiny.

- Opravit boční lištu plošiny.

Plošina a ohrazení - Střecha herního prvku je značně poškozená, je nutná celková oprava.

Skluzavka - Dotáhnout šroub na hrazdě skluzavky.

Šplhací lanová stěna - Horní trám šplhací sítě je vyhnílý, je nutná výměna.

Šplhací lanový žebřík - Nosná stojna konstrukce není stabilní, horní kotvící šroub je povoleno, je potřeba opravit

Lezecká sestava - Dotáhnout povoleno hmatníky.

- Horní plošina konstrukce je znečištěna, vyčistit.

Pískoviště – 3 x 3 m výměna písku v pískovišti 2,7 m³ doložení certifikátu o nezávadnosti

Poloha dětského hřiště



17. Dětské hřiště Karáskovo náměstí

Plošina se schody - Ukotvení nosné konstrukce schodů ke stojné věže je uvolněné, je nutné opravit

Plošina a ohrazení - Na krytkách stojen vyčnívají hřebíky, provést opravu.

- Po chybějící krytce stojny zůstal vyčnívající hřebík, odstranit.

- oprava spár dopadové plochy

Řetězová houpačka - Dotáhnout šrouby na sedátkách

Lanový koš - Dotáhnout upevnění závěsu

Řetězová houpačka - Dotáhnout šrouby na sedátkách.

Balanční lávka - Opravit poškozenou podestu pod balanční lávkou

Lanová lávka - Zakrýt vyčnívající dráty

Oplocení pískoviště - Doplnit krytky sloupků oplocení, v dutinách jsou odkryté hřebíky, doplnění chybějících látek a jejich upevnění šrouby s matkami, doplnění koleček pro snadnější otevírání dvířek.

Pískoviště – 3 x 3 m výměna písku v pískovišti 2,7 m³ doložení certifikátu o nezávadnosti

Poloha dětského hřiště



19. Dětské hřiště Šámalova - Jílkova

Prolézací tunel - Tubus tunelu je proražen, nebezpečí zachycení prstu, opravit

Mobiliář - Na lavičce doplnit lať

Pískoviště - Oplocení pískoviště je značně poškozené, je nutné opravit

Pískoviště – 2 x 2 m výměna písku v pískovišti 1,2 m³ doložení certifikátu o nezávadnosti

Poloha dětského hřiště



20. Dětské hřiště Šámalova – Slévačská

Řetězová houpačka - Na konstrukci je uvolněná dřevěná vzpěra. Je nutné ji připevnit

Oplocení - Oplocení je značně poškozené, je nutná celková oprava. Ulomené dva celé díly plotu (umístěny na hřišti)

Pískoviště – 3 x 3 m výměna písku v pískovišti 2,7 m³ doložení certifikátu o nezávadnosti

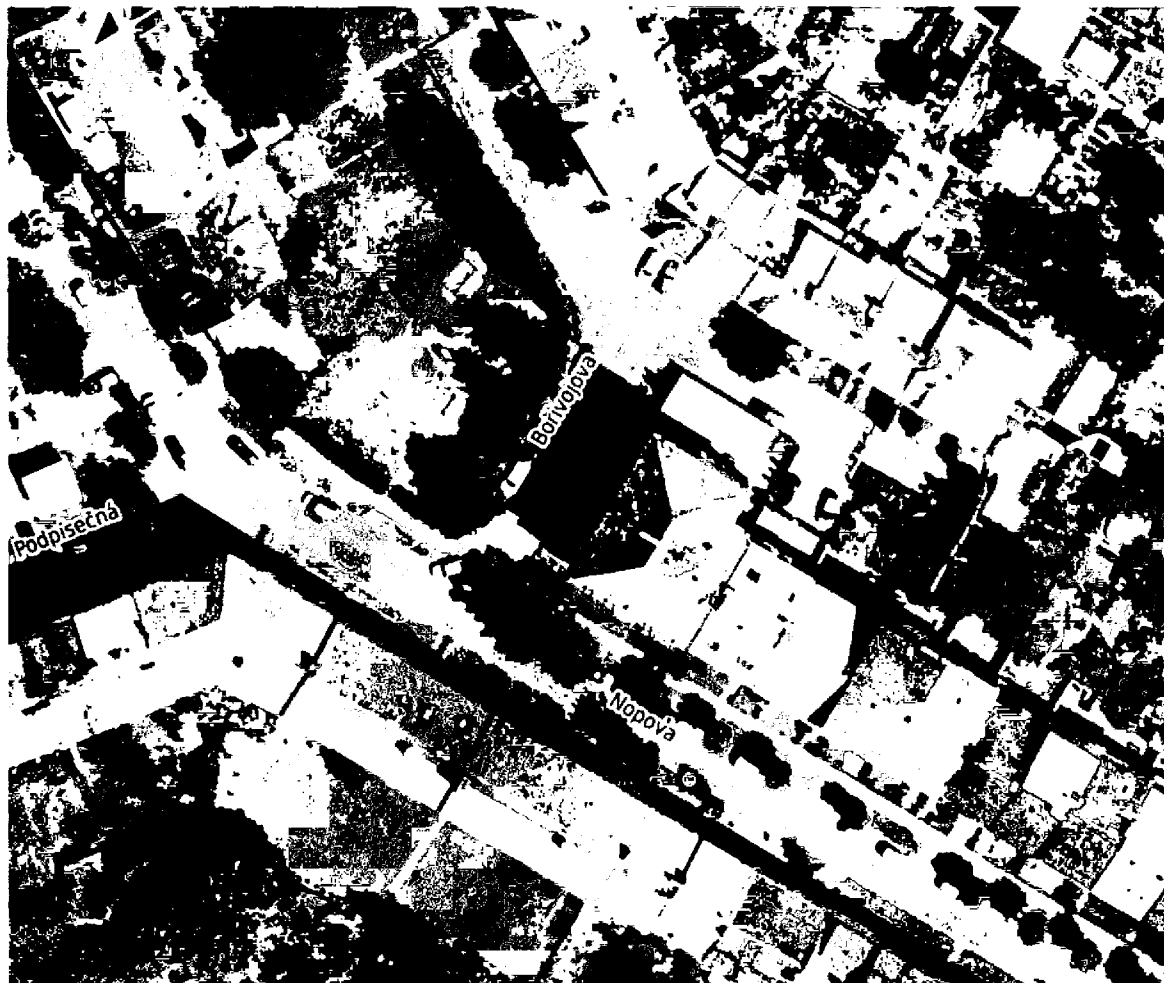
Poloha dětského hřiště



21. Dětské hřiště Nopova

Pískoviště – 3 x 1,5 m výměna písku v pískovišti 1,4 m³ doložení certifikátu o nezávadnosti

Poloha dětského hřiště



22. Dětské hřiště Tyršův park

Pískoviště – 3 x 3 m výměna písku v pískovišti 2,7 m³ doložení certifikátu o nezávadnosti

Poloha dětského hřiště



23. Dětské a fitness hřiště Bzzukot

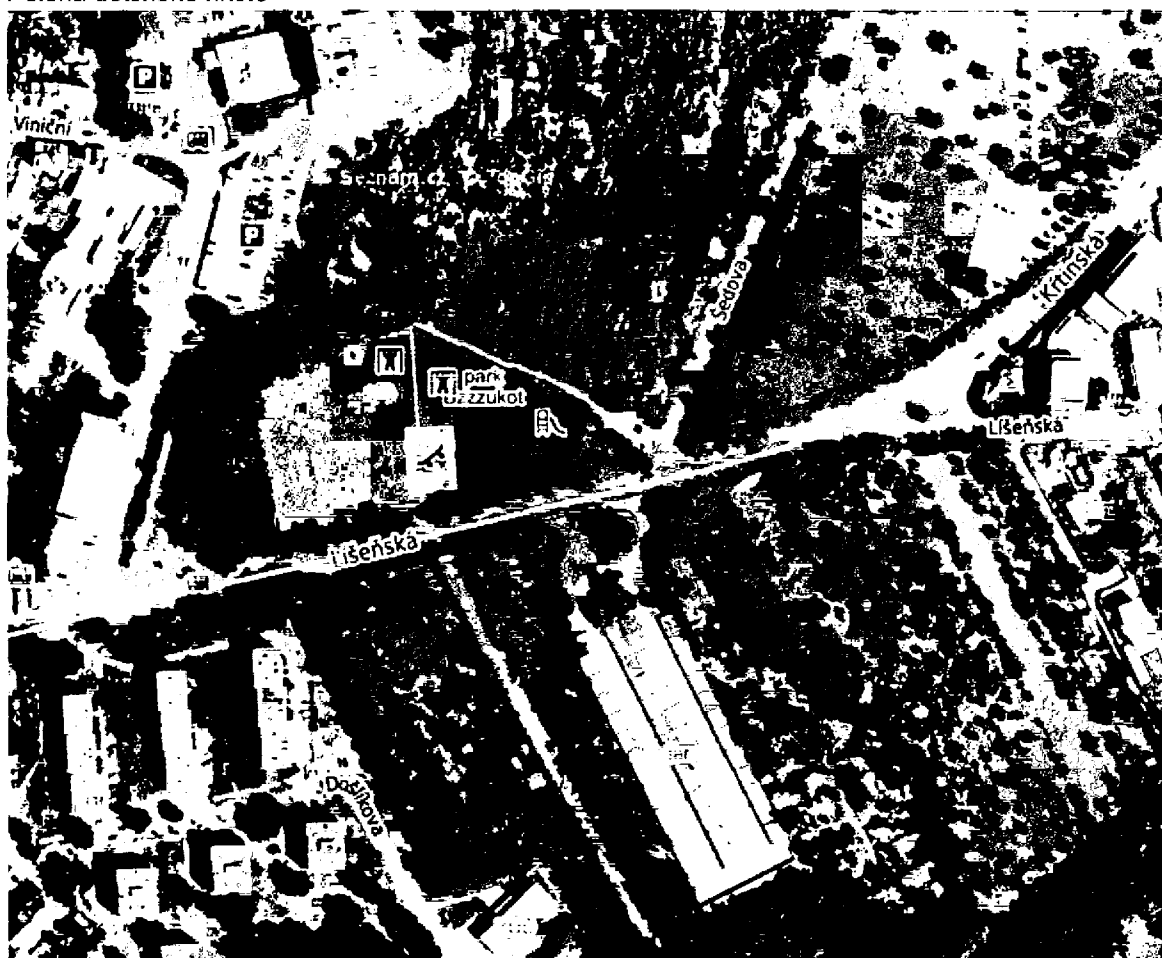
Schody ve svahu - Lanové hrazení kolem schodů je v horní části uvolněné, je nutná oprava.

Pyramida s lávkou - Doplnit chybějící šrouby na konstrukci.

- Ohnutý plech u nájezdu na lávku, je nutné opravit. Možnost poranění.

Fitness stanoviště 1 - Řetěz balanční plošiny je uvolněný, je potřeba ho upravit.

Poloha dětského hřiště



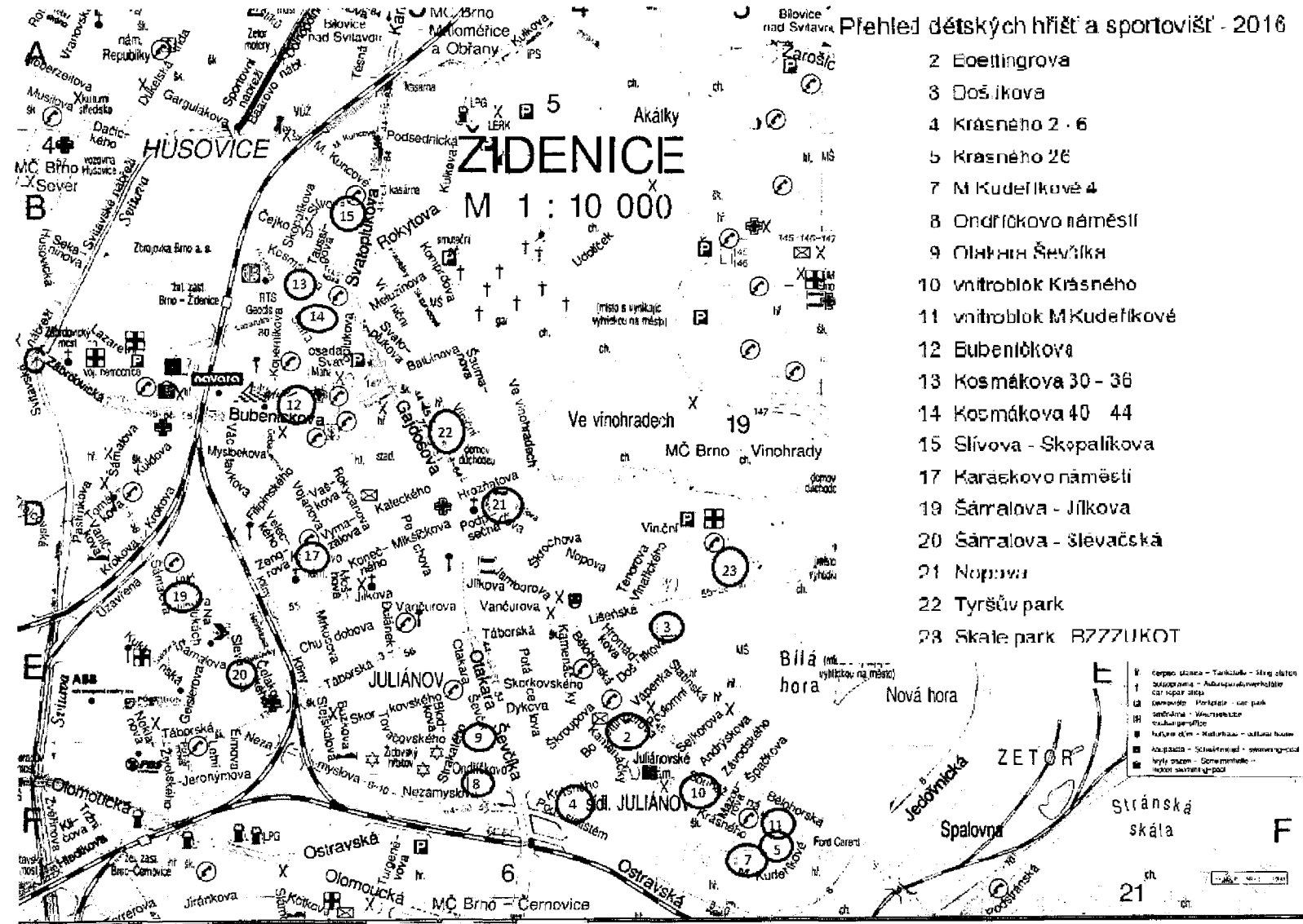
Seznam dětských hřišť v MČ Brno – Židenice

Pořadové číslo	Evidenční číslo	Typ hřiště	Umístění lokalita	stav
1	02	Dětské hřiště	Boettingrova 7 – 11	závada
2	03	Dětské hřiště	Došlíkova	závada
3	04	Dětské hřiště	Krásného 2 – 6	závada
4	05	Dětské hřiště	Krásného 26	závada
5	07	Dětské hřiště	M. Kudeříkové 2, 4, 7	závada
6	08	Dětské hřiště	Ondříčkovo nám.	závada
7	10	Dětské hřiště	Vnitroblok Krásného	Bez závad
8	11	Dětské hřiště	Vnitroblok M. Kudeříkové	závada
9	12	Dětské hřiště	Bubeníčková	závada
10	13	Dětské hřiště	Kosmákova 30 – 36	závada
11	14	Dětské hřiště	Kosmákova 40 – 44	závada
12	15	Dětské hřiště	Slívova - Skopalíkova	závada
13	17	Dětské hřiště	Karáskovo nám.	závada
14	19	Dětské hřiště	Šámalova – Jílkova	závada
15	20	Dětské hřiště	Šámalova – Slévačská	závada
16	21	Dětské hřiště	Nopova	Bez závad
17	22	Dětské hřiště	Tyršův park	Bez závad
18	23	Dětské hřiště	Areál BZZZUKOT - Líšeňská	závada

Seznam hřišť: fitness a workoutového hřiště a skateboardového hřiště

Pořadové číslo	Evidenční číslo	Typ hřiště	Umístění lokalita	Stav
1	09	Fitness hřiště	Otakara Ševčíka	závada
2	22	Workoutové hřiště	Park - Tyršův sad	Bez závad
3	23	Skateboardové hřiště	BZZZUKOT - Líšeňská	Závada
4	23	Parkourové hřiště	BZZZUKOT - Líšeňská	Bez závad
5	23	Fitness hřiště	BZZZUKOT - Líšeňská	závada

Přehled dětských hřišť a sportovišť - 2016



- 2 Eoettingrova
- 3 Doš.ikova
- 4 Krásného 2 - 6
- 5 Krásného 26
- 7 M Kudelíkové 4
- 8 Ondříčkovo náměstí
- 9 Oláhova Ševčíka
- 10 vnitroblok Krásného
- 11 vnitroblok M Kudelíkové
- 12 Bubeníčková
- 13 Kosmákova 30 - 36
- 14 Kosmákova 40 - 44
- 15 Slivova - Skopalíkova
- 17 Karáckovo náměstí
- 19 Šamralova - Jilkova
- 20 Šamralova - Slevačská
- 21 Nopova
- 22 Tyršův park
- 23 Skale park B77ZUKOT

SEZNAM PÍSKOVIŠŤ		rozměr	množství t
2	Boettingrova 7-11	3*3	3,6
3	Došlíkova 31	2*2	1,6
4	Krásného 2-6	3*3	3,6
5	Krásného 26	6*4	9,6
7	M. Kudeříkové 4 - pískoviště	5*3,5	7
8	Ondříčkovo náměstí	3*3	3,6
11	vnitroblok Krásného - M. Kudeříkové	2*2	1,6
10	vnitroblok Krásného - Souběžná - Mazourova	7*3,5	9,8
12	Bubeníčková	4,5*4,5	8,1
17	Karáskovo náměstí	3*3	3,6
13	Kosmákova 30 - 36	3*3	3,6
14	Kosmákova 40 - 44	3*3	3,6
21	Nopova	3*1,5	1,8
15	Slívova - Skopalíkova	3*3	3,6
19	Šámalova - Jílkova	2*2	1,6
20	Šámalova - Slevačská	3*3	3,6
22	Tyršův park	3*3	3,6

73,5