

Smlouva o dílo  
č.j. KRPB-261818-3/ČJ-2016-0600VZ

Čl. I.  
Smluvní strany

**Objednatel:**

**Česká republika – Krajské ředitelství policie Jihomoravského kraje**  
se sídlem: Kounicova 24, 611 32 Brno  
zastoupená: Ing. Petrem Křížem, vedoucím Oddělení správy nemovitého majetku  
IČ: [REDACTED]  
DIČ: [REDACTED]  
bankovní spojení: CNB, pobočka Brno  
číslo účtu: [REDACTED]  
kontaktní osoba: Ludek Volavka, tel.: [REDACTED]  
e-mail: [REDACTED]

na straně jedné (dále jen „objednatel“)

**Zhotovitel:**

**obchodní firma: šenk OKNA-DVEŘE-ZIMNÍ ZAHRADY s.r.o.**  
se sídlem: Charbulova 1251/170, 618 00 Brno  
zastoupená: Petrem Možným, ředitelem společnosti  
IČ: [REDACTED]  
DIČ: [REDACTED]  
bankovní spojení: Komerční banka, a.s.  
číslo účtu: [REDACTED]  
zapsaná v obchodním rejstříku vedeném u Krajského soudu v Brně, oddíl C, vložka 49580  
kontaktní spojení (ve věcech technických): Petr Možný, tel.: [REDACTED]

na straně druhé (dále jen „zhotovitel“)

uzavírají ve smyslu ustanovení § 2586 a násl. zákona č. 89/2012 Sb., Občanského zákoníku,  
v platném znění, tuto

smlouvu o dílo

## **ČI. II.**

### **2.1. Předmět plnění:**

Předmětem plnění je výměna dveřních stěn v prostoru schodiště a zádveří u kantýny KŘP Jmk, Kounicova 24, Brno včetně úpravy zábradlí – viz příloha č. 1.

### **Rozsah stavebních prací:**

Demontáž původních dveřních stěn.

Dodávka a montáž plastových prosklených dveřních stěn.

### **Součástí předmětu plnění je:**

- a) veškerá dodavatelská činnost,
- b) provedení montážních prací a dodávek v rozsahu cenové nabídky – viz příloha č. 1.

Dodávka bude realizována při splnění všeobecných dodacích podmínek ve smyslu Občanského zákoníku.

Zhotovitel zajistí veškeré práce, demontáže a odvoz a recyklaci, příp. zneškodnění odpadu a případných správních poplatků.

Zhotovitel prohlašuje, že se seznámil s místem realizace díla a s veškerým informacemi potřebnými ke zpracování cenové nabídky.

Zhotovitel je povinen dodržet příslušná ustanovení právních a ostatních předpisů a norem, které se týkají nejen jeho odborných činností stavebních a montážně technologických, zajišťování požadavků BOZP.

### **2.2. Místo plnění:**

KŘP Jmk, Kounicova 24, 611 32 Brno.

### **2.3. Doba plnění:**

Nejpozději do 15. 12. 2016.

**2.3.1.** Pokud pro řádné provádění prací existují překážky, oznámí tyto zhotovitel písemně objednateli.

**2.3.2.** Doba plnění předmětu smlouvy může být přiměřeně prodloužena dodatkem ke smlouvě o dílo pouze v případě, jestliže překážky v práci byly prokazatelně způsobeny objednatelem nebo vyšší mocí.

**2.3.3.** Termín se prodlužuje o tolik kalendářních dnů, o kolik kalendářních dnů byly práce ke zhotovení díla přerušeny v souladu s touto smlouvou.

## **ČI. III.**

### **Cena**

**3.1.** Cena za vymezený předmět plnění je stanovena dohodou smluvních stran dle § 2 zákona č. 526/1990 Sb., o cenách, v platném znění, a dle cenové nabídky zhotovitele ze dne 7. 11. 2016 (viz příloha č. 1 této smlouvy) a činí:

Celková cena díla **bez DPH činí 154.520,00 Kč**

DPH 21%

slovy: jednostopadesáctýřítisícpětsetdvacetkorunčeských.

Celková cena díla se sjednává jako nejvýše přípustná a nepřekročitelná a lze ji měnit pouze za podmínek stanovených v této smlouvě nebo zákonem.

**3.2.** Veškeré vícepráce, méněpráce, změny a doplňky nebo rozšíření, které nebyly uvedeny v soupisu požadovaných prací, musí být před jejich realizací písemně odsouhlaseny zhotovitelem, objednatelem a projektantem, včetně jejich ocenění. Zhotovitel je povinen je ocenit podle cen použitých pro návrh ceny díla a předložit tento položkový rozpočet objednateli k odsouhlasení. Teprve po jeho odsouhlasení může být zahájena realizace těchto změn. Objednatel se poté zavazuje přistoupit na úhradu těchto změn. Pokud zhotovitel nedodrží tento postup, má se za to, že práce a dodávky jím realizované byly v předmětu díla a jeho ceně zahrnuty.

#### **Čl. IV.**

##### **Platební podmínky, fakturace**

**4.1.** Fakturování bude provedeno formou jednoho konečného daňového dokladu se splatností do 21 dnů od jeho doručení objednateli. Přílohou daňového dokladu bude soupis provedených prací odsouhlasených objednatelem.

**4.2.** V případě výskytu drobných vad a nedodělků u předání a převzetí díla, uhradí objednatel zhotoviteli daňový doklad za provedené práce max. do výše 90% sjednané ceny. Zbývající část 10% ze sjednané ceny uhradí objednatel po odstranění vad a nedodělků se splatností 21 dnů.

**4.3. Předmět dodávky patří do klasifikace produkce CZ-CPA č. 41 a 43. Zhotovitel je povinen použít režim přenesené daňové povinnosti podle § 92e) zákona č. 235/2004 Sb. o dani z přidané hodnoty, ve znění pozdějších předpisů. Z uvedených důvodů je cena díla stanovena bez DPH.**

**4.4. Daňový doklad musí obsahovat především tyto údaje:**

- předmět plnění s označením „**Výměna dveřních stěn v prostoru schodiště a zádveří u kantýny KŘP Jmk, Kounicova 24, Brno včetně úpravy zábradlí**“
- číslo daňového dokladu a smlouvy o dílo,
- název a sídlo zhotovitele a objednatele,
- den vystavení a splatnosti daňového dokladu,
- přesný název předmětu smlouvy a jeho množství,
- strukturu platby,
- datum dodání předmětu smlouvy,
- číslo účtu, na který má být placeno.

**4.5. Zhotovitel je povinen daňový doklad zaslat na níže uvedenou adresu objednatele:**

Česká republika – Krajské ředitelství policie Jihomoravského kraje  
Oddělení správy nemovitého majetku  
Luděk Volavka  
Kounicova 24  
611 32 Brno

**4.6.** Objednatel je oprávněn před datem splatnosti vrátit daňový doklad, který neobsahuje požadované náležitosti, není doložen kopií potvrzeného dodacího



listu, obsahuje jiné cenové údaje nebo jiný druh plnění než dohodnuté v této smlouvě s tím, že doba splatnosti nově vystaveného daňového dokladu začíná znovu běžet ode dne jeho doručení objednateli.

**4.7.** Zálohové platby objednatel neposkytuje.

## **Čl. V.**

### **Předání staveniště**

**5.1.** Zhotovitel se zavazuje udržovat na předaném staveništi pořádek a čistotu, je povinen odstraňovat odpady a nečistoty vzniklé jeho činností. Pokud dojde činností zhotovitele ke znečištění přilehlých komunikací, popř. i mimoareálových, zavazuje se zhotovitel, že je vyčistí na své náklady.

**5.2.** Objednatel bude při provádění díla organizačně spolupůsobit v rozsahu a čase odpovídajícím povaze a věci.

**5.3.** Převzetím staveniště k provedení díla nese zhotovitel nebezpečí všech škod, které vzniknou v důsledku provádění díla objednateli nebo třetím osobám.

**5.4.** Zhotovitel je povinen vzniklou škodu bez zbytečného odkladu odstranit, není-li to možné, uhradit v penězích. Veškeré náklady s tím spojené nese zhotovitel až do doby dokončení díla a jeho předání objednateli s výjimkou škod zaviněných objednatelem. Zhotovitel nese na svůj náklad případné poškození nepředaného a nepřevzatého díla.

**5.5.** Zhotovitel se zavazuje respektovat při provádění podmínky vyplývající z charakteru prací v daném objektu a s dodržением interních předpisů objednatele zejména provozní řád objektu, režim vstupu do objektu. S těmito bude zhotovitel seznámen při předání staveniště.

## **Čl. VI.**

### **Podmínky provádění díla**

**6.1.** Objednatel se zavazuje předat předem zhotoviteli nezbytné údaje a informace potřebné k zajištění činnosti dle čl. II. této smlouvy. Při provádění díla je zhotovitel vázán individuálními pokyny objednatele.

**6.2.** Zhotovitel odpovídá objednateli za škody způsobené neodborným výkonem své činnosti nebo opomenutím některé povinnosti.

**6.3.** Dodávka bude provedena ve výborné kvalitě, jakost všech výrobků, komponentů a zařízení, které budou použity při realizaci díla, budou odpovídat I. jakostní třídě.

**6.4.** Objednatel poskytne zhotoviteli po dobu realizace díla zdroj vody a el.energie.

## **Čl. VII.**

### **Předání díla**

**7.1.** Předání a převzetí díla se provede formou zápisu o předání a převzetí stavby. Závazek zhotovitele je splněn a práva přechází na objednatele podepsáním zápisu o převzetí oběma stranami.

**7.2.** Nedokončené dílo nebo nedokončenou část není objednatel povinen převzít.

**7.3.** Podpisem zápisu o předání a převzetí díla dochází k předání díla zhotovitelem objednateli.

**7.4.** Práce zhotovitele provedené nad rámec smlouvy o dílo bez odsouhlasení objednatele nemá objednatel povinnost uhradit. Zhotovitel je musí na vyžádání objednatele v přiměřené lhůtě odstranit.

## **Čl. VIII.**

### **Odpovědnost za vady a záruka**

- 8.1.** Dílo má vady, jestliže provedení díla neodpovídá výsledku určenému v této smlouvě o dílo.
- 8.2.** Záruční doba na dodávky a montáž dveřních prosklených stěn činí 60 měsíců od předání díla zhotovitelem a převzetí díla objednatelem. Záruční doba na doplňky, vchodové zámky a zamykací vložky činí 24 měsíců od předání díla zhotovitelem a převzetí díla objednatelem.
- 8.3.** Záruční doba začíná běžet od předání díla zhotovitelem a převzetí díla objednatelem. Objednatel má právo upozornit zhotovitele na vady díla, které se vyskytnou v záruční době.
- 8.4.** V případě, že bude objednatel reklamovat vady zjištěné v záruční lhůtě, zhotovitel písemně oznámí své stanovisko k uplatněné reklamaci vady díla nejdéle do jednoho pracovního dne po obdržení písemné reklamace objednatelem. V návaznosti na to nastoupí zhotovitel v pracovní dny do 48 hodin k odstranění vad, ve dnech pracovního klidu či volna první následující pracovní den.
- 8.5.** Reklamované vady se zavazuje zhotovitel odstranit ve sjednaných termínech. Pouze v případě, že charakter, závažnost a rozsah vady neumožní tuto lhůtu splnit, dohodnou se smluvní strany na lhůtě delší.
- 8.6.** Odpovědnost za vady se řídí Občanským zákoníkem v platném znění.
- 8.7.** Záruka se nevztahuje na běžné opotřebení díla a na závady způsobené násilně nebo vyšší mocí atp.

## **Čl. IX.**

### **Smluvní pokuty**

Smluvní strany se zavazují z titulu neplnění níže uvedených závazků z této smlouvy zaplatit oprávněné straně tyto sankce:

- 9.1.** Smluvní pokuta za nedodržení termínu splnění předání díla ve výši 200,-- Kč za každý i započatý den prodlení.
- 9.2.** Smluvní pokuta pro případ prodlení zhotovitele s odstraněním vad a nedodělků z přejímacího řízení se sjednává ve výši Kč 200,-- Kč za každý i započatý den prodlení.
- 9.3.** Smluvní pokuta pro případ prodlení s odstraněním vad reklamovaných v záruční době se sjednává ve výši Kč 200,- za každý i započatý den prodlení.
- 9.4.** V případě nedodržení splatnosti daňového dokladu je zhotovitel oprávněn požadovat úroky z prodlení ve výši 0,05% z fakturované částky bez DPH za každý i započatý den prodlení.
- 9.5.** Smluvní pokuta za odstoupení od smlouvy na základě požadavku zhotovitele ve výši 3 % ze sjednané ceny díla bez DPH.

## **Čl. X.**

### **Odstoupení od smlouvy**

- 10.1.** Od smlouvy lze odstoupit, pokud dojde k podstatnému porušení smluvních vztahů a pokud tento úmysl oznámí oprávněná strana druhé straně do 30 dnů od vzniku podstatného porušení povinností.
- 10.2.** Za podstatné porušení se považuje, jestliže strana porušující smlouvu věděla nebo mohla vědět, že druhá strana při takovém porušení nebude mít zájem na takovém plnění smlouvy.
- Za podstatné porušení smlouvy se považuje zejména:
- a) prodlení zhotovitele s předáním díla déle než 10 dní a objednatel se přitom



na tomto prodlení nijak nepodílel.

b) objednatel nesplní své finanční závazky vůči zhotoviteli a nebude schopen poskytnout takové záruky, že je splní v náhradním termínu.

c) zhotovitel může také odstoupit od smlouvy, jestliže objednatel neposkytne nutné protiplnění a tím způsobí zhotovitelovu neschopnost provést určitý úkon. Odstoupení je však přípustné teprve tehdy, když zhotovitel dohodl s objednatelem písemně novou přiměřenou lhůtu ke splnění závazku a ta marně uplynula.

d) nesplnění kvalitativních a kvantitativních požadavků objednatele.

e) objednatel může také odstoupit od smlouvy v případě, jestliže zhotovitel provádí dílo s nedostatečnou odbornou péčí, v rozporu s touto smlouvou, příp. pokyny objednatele, používá materiály v kvalitě, která neodpovídá účelu stanovenému ve smlouvě a pokud vlastnosti deklarované v dokladech neodpovídají skutečným vlastnostem dodaných materiálů.

## Čl. XI.

### Všeobecná ustanovení

**11.1.** Tato smlouva o dílo nabývá platnosti a účinnosti dnem podpisu smluvními stranami.

**11.2.** Tuto smlouvu lze upřesnit nebo změnit pouze písemným dodatkem odsouhlaseným oběma stranami.

**11.3.** K zániku smlouvy může dojít:

a) dohodou smluvních stran,

b) odstoupením jednou ze smluvních stran.

**11.4.** Zhotovitel bez jakýchkoliv výhrad souhlasí se zveřejněním svých identifikačních údajů a dalších údajů uvedených v této smlouvě včetně ceny za předmět plnění.

**11.5.** Pokud není v této smlouvě stanoveno jinak, řídí se právní vztahy z ní vyplývající příslušnými ustanoveními Občanského zákoníku.

**11.6.** Tato smlouva o dílo je sepsána ve dvou stejnopisech, z nichž každý má platnost originálu. Zhotovitel obdrží jeden stejnopis, objednatel taktéž jeden stejnopis.

**11.7.** Každá ze smluvních stran prohlašuje, že tuto smlouvu uzavírá svobodně a vážně, že považuje obsah smlouvy za určitý a srozumitelný a že jsou ji známy veškeré skutečnosti, jež jsou pro uzavření smlouvy rozhodující.

**11.8.** Tato smlouva o dílo obsahuje 6 (slovy: šest) stran textu, jednu přílohu o 4 (slovy: čtyřech) stranách textu a plnou moc.

10 -11- 2016

  
ředitel společnosti

10.11. 2016

  
Ing. Petr Kriz

vedoucí Oddělení správy nemovitého majetku

 **šenk**® OKNA - DVEŘE  
ZIMNÍ ZAHRADY  
šenk OKNA-DVEŘE-ZIMNÍ ZAHRADY s.r.o.  
sídlo: Charbulova 170, 618 00 Brno



POLICIE ČESKÉ REPUBLIKY  
KRAJSKÉ ŘEDITELSTVÍ POLICIE  
JIHOMORAVSKÉHO KRAJE  
611 32 BRNO, KOUNICOVA 24

Adresa stavby:  
**Kounicova, Brno**

PČR Brno  
**p . Luděk Volavka**  
Kounicova  
Brno

**Cenová nabídka č.: N 1688 B - 2016**

Datum: 07.11.2016

Strana: 1

---

Vážený zákazníku,

děkujeme za Vaši poptávku. Dovolujeme si Vám předložit cenový návrh s nabídkou hliníkových oken a dveří z profilového systému HEROAL W/D 72 se stavební hloubkou 72 mm s přerušeným tepelným mostem, HEROAL S 77, S 77 SL se stavební hloubkou 178 mm a 202 mm s přerušeným tepelným mostem anebo W/D 50 C se stavební hloubkou 50 mm bez přerušeného tepelného mostu. Zasklení izolačním dvojsklem nebo trojsklem. Specifikace systému, typu skla a parametry jsou uvedeny u každé pozice zvlášť.

Okna a vstupní a balkonové dveře jsou okována celoobvodovým kováním G-U. Součástí kování je mikroventilace u sklopně otočných prvků a pojistka proti otevření okna v případě že je ve vyklopené poloze. Balkonové dveře jsou standardně vybaveny protiprůvanovou pojistkou a madélkem. Vstupní dveře jsou vybaveny kováním G-U Security Automatic s třibodovou bezpečnostní rozvorou, pokud není přímo v pozici uvedeno jinak.

Základní barevné provedení je bílá RAL 9016, elox E6/EV1 nebo přírodní hliník. Povrchová úprava eloxovaných hliníkových profilů je v souladu s normou DIN 17611 - odstín E6/EV nebo je provedena práškovými barvami ve všech provedeních RAL. Standardní barevné provedení s cenovým zvýhodněním jsou RAL 7016, 8007, 8017, 9006. Platí pouze pro stejné barevné provedení z obou stran (z interiéru a exteriéru). Přesná specifikace je vždy uvedena u každé pozice zvlášť.

Nákresy jednotlivých pozic jsou orientovány jako vnitřní pohled a uvedené míry jsou venkovními rozměry výrobků. Výrobky, příslušenství a práce neuvedené v pozicích, nejsou součástí cenového návrhu. Je-li pozice řešena jako alternativa, její cena nevstupuje do celkového souhrnu. Vyjmutí, přidání nebo změna některé z pozic může vyvolat z důvodu prořezu profilového systému změnu cen u ostatních pozic.

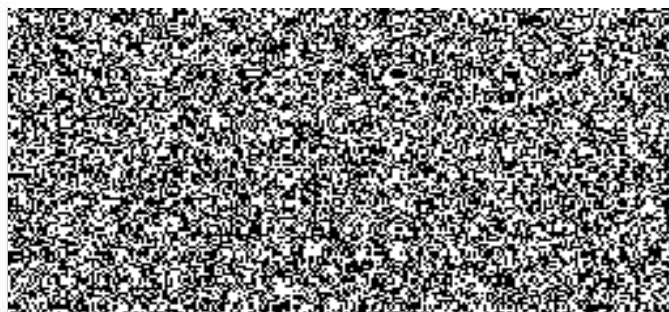
**Platnost nabídky:** 1 měsíc

**Záruční lhůta:** 60 měsíců na hliníková okna a dveře,  
24 měsíců na doplňky, vchodové zámky a zamykací vložky

**Dodací lhůta:** 15.12.2016 za předpokladu objednávky obratem

Se srdečným pozdravem

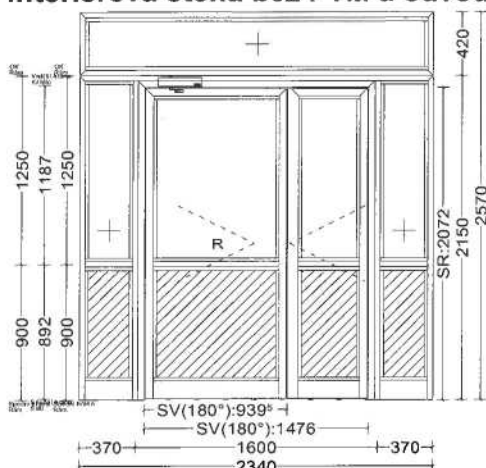
**Petr Možný**  
ředitel společnosti  



## Poz.1 - Kantýna

**1 Ks Dveřní prvek 2340 mm x 2570 mm , sestávající z tří pevných polí a 2kř. dveří.  
Interiérová stěna bez PTM a odvodnění!**



Měřítko 1:50

Pohled zevnitř

Systém:Heroal W/D 50 C Zaskl. lišta: Standard F 1

### Pohledové šířky profilů (venkovní)

Rám: 58 mm, 150 mm

Sloupek: 80 mm

Dv.křídlo: 73 mm, 95 mm

Sokl: 140 mm

Sloupek křídla: 80 mm

Popis dveří: Dveře 2-křídlové otvíravé ven P

Dodatkové díly k prvku: 2 Ks AL pásek 30x2x2400

4 Ks Transportní popruh 60 cm - textil - vrut 3,9x25mm

4 Ks AL pásek 30x2x2650

### Přídavné kování ke každému prvku:

6 Ks Dveřní pant WALA WX - rozteč 92 mm - ROLTECH RAL 9016

6 Ks Montážní pérka WALA WX (611) - ROLTECH

1 Ks Dveřní zavírač TS 4000 - těloRAL 9016

1 Ks Rameno TS 4000 (bez aretace) RAL 9016

1 Ks Montážní deska TS 4000/5000 RAL 9016

8 Ks Maticový nýt M5/40

1 Ks rr-Rollfallen Schloss

1 Ks Schließblech Flach-Profil 24x3mm,Mitte Falle 146mm,Länge 2 silberfarben

1 Ks Beutel Austauschstück schwarz

1 Ks Gleitstück für auswärts öffnende - schwarz Černá

1 Ks Türkantriegel o.Stange 2-Flg.

1 Ks Steinbuchse

1 Ks Stange Türkant. 10mm rd, 2,5m

1 Ks Cylindrická vložka G330 31/41+ 5 klíčů (BT.3) (D 50C) Poniklovaný

1 Ks BDM M1 300 HLS O RAL9016 - Madlo oboustr. oblouk RAL 9016

2 Ks Dveřní rozeta oválná bez překrytí - 1str.Bílá

2 Ks Dveřní staveč zdvih 30mmBílá

Barvy: Profily: weiß

Výplň: 4 Ks Výplň HPL 24 mm - bílá 2s

5 Ks 7mm 7mm Conex 3.3.2 U=4,6 Conex 3.3.2

**Bezprahové provedení s kartáčem.**

**AL pásy 30mm pro oboustranné olištování.**

**Jednobodový zámek s válečkem.**

Bez montáže za cenu:

Cena za jednotku/Celková cena

52 275 CZK

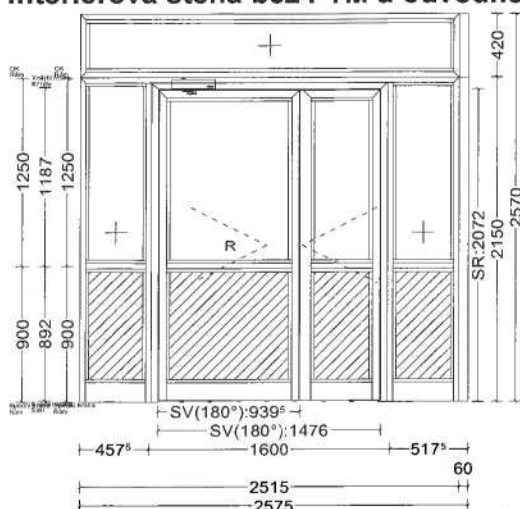
52 275 CZK



## Poz.2a - Schody

1 Ks Dveřní prvek 2575 mm x 2570 mm , sestávající z tří pevných polí a 2kř. dveří.

Interiérová stěna bez PTM a odvodnění!



Měřítko 1:50

Pohled zevnitř

Systém:Heroal W/D 50 C Zaskl. lišta: Standard F 1

### Pohledové šířky profilů (venkovní)

Rám: 58 mm, 150 mm

Sloupek: 80 mm

Dv.křídlo: 73 mm, 95 mm

Sokl: 140 mm

Sloupek křídla: 80 mm

Rozšíření: 60 mm

Popis dveří: Dveře 2-křídlové otvíravé ven P

### Dodatkové díly k prvku:

2 Ks	Verbinderprofil 2570mm	Surový
4 Ks	AL pásek 30x2x2650	
2 Ks	AL pásek 30x2x720	
4 Ks	Transportní popruh 60 cm - textil - vrut 3,9x25mm	

### Přídavné kování ke každému prvku:

6 Ks	Dveřní pant WALA WX - rozteč 92 mm - ROLTECH RAL 9016
6 Ks	Montážní pérka WALA WX (611) - ROLTECH
1 Ks	Dveřní zavírač TS 4000 - těloRAL 9016
1 Ks	Rameno TS 4000 (bez aretace) RAL 9016
1 Ks	Montážní deska TS 4000/5000 RAL 9016
8 Ks	Maticový nýt M5/40
1 Ks	rr-Rollfallen Schloss
1 Ks	Schließblech Flach-Profil 24x3mm,Mitte Falle 146mm,Länge 2 silberfarben
1 Ks	Beutel Austauschstück schwarz
1 Ks	Gleitstück für auswärts öffnende - schwarz Černá
1 Ks	Türkantriegel o.Stange 2-Flg.
1 Ks	Steinbuchse
1 Ks	Stange Türkant. 10mm rd, 2,5m
1 Ks	Cylindrická vložka G330 31/41+ 5 klíčů (BT.3) (D 50C) Poniklovaný
1 Ks	BDM M1 300 HLS O RAL9016 - Madlo oboustr. oblouk RAL 9016
2 Ks	Dveřní rozeta oválná bez překrytí - 1str. Bílá
2 Ks	Dveřní staveč zdvih 30mm Bílá

Barvy: Profily: weiß

Výplň: 4 Ks Výplň HPL 24 mm - bílá 2s  
5 Ks 7mm 7mm Conex 3.3.2 U=4,6 Conex 3.3.2

**Bezprahové provedení s kartáčem.**

AL pásy 30mm pro oboustranné olištování.

Jednobodový zámek s válečkem.

Vpravo rohově spojeno s poz.2b (šířka prvku je včetně rohového profilu).

Bez montáže za cenu:

Cena za jednotku/Celková cena

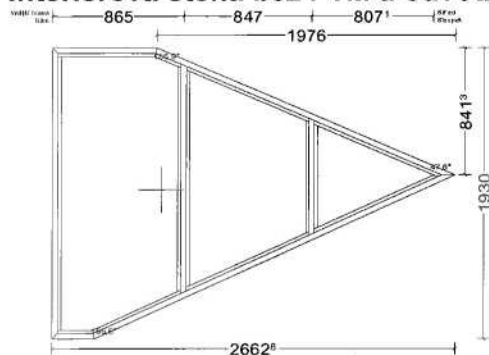
53 549 CZK

53 549 CZK

### Poz.2b - Schody

1 Ks Pevné pole 2663 mm x 1930 mm

Interiérová stěna bez PTM a odvodnění!



Měřítko 1:50

Pohled zevnitř

Systém:Heroal W/D 50 C Zaskl. lišta: Standard F 1

#### Pohledové šířky profilů (venkovní)

Rám: 58 mm

Sloupek křídla: 80 mm

#### Dodatkové díly k prvku:

2 Ks	Rahmenverbr. 50/46 C_o.PU.	217mm
2 Ks	Verbinderprofil	217mm Surový
2 Ks	Verbinderprofil	1930mm Surový
4 Ks	AL pásek 30x2x3000	
8 Ks	Spojovníky	
4 Ks	Transportní popruh 60 cm - textil - vrut 3,9x25mm	

Barvy: Profily: weiß

Výplň: 3 Ks 7mm 7mm Conex 3.3.2 U=4,6 Conex 3.3.2

Vlevo rohové spojení s poz.2a (rozměr prvku je bez rohového profilu, který má šířku 60mm).

Horní trojúhelníkový výstupek bude tvořen rozšiřovacími profily.

(výstupek bude mít rozměry 216,8x92 mm).

Bez montáže za cenu:

Cena za jednotku/Celková cena

24 616 CZK

24 616 CZK

Celkem bez DPH	130 440 CZK
Montáž STANDARD + doprava Brno	13 950 CZK
Demontáž stávajících stěna a dveří	2 870 CZK
Likvidace odpadu a vybouraných výplní	1 260 CZK
Celkem bez DPH	148 520 CZK
21 % DPH	přenesená
<b>Cena celkem</b>	<b>148 520 CZK</b>

V ceně zakázky není kalkulována zámečnická úprava stávajícího zábradlí probíhajícího přes sklo, předpoklad nákladů 6.000,- Kč + DPH



## Plná moc

Já, níže podepsaný, **Jakub Šenk, jednatel obchodní společnosti šenk OKNA-DVEŘE-ZIMNÍ ZAHRADY s.r.o.**, se sídlem Brno, Charbulova 1251/170, PSČ 618 00, IČ

zmocňuji

pana **Petra Možného**, Brno, nar. ředitele obchodní společnosti **šenk OKNA-DVEŘE-ZIMNÍ ZAHRADY s.r.o.**,

aby obchodní společnost **šenk OKNA-DVEŘE-ZIMNÍ ZAHRADY s.r.o.**, ve všech právních věcech zastupoval, aby vykonával veškeré úkony, přijímal doporučené písemnosti, podával návrhy a žádosti, uzavíral smíry a narovnání, uznával uplatněné nároky, vzdával se nároků, podával opravné prostředky, námitky nebo rozklad a vzdával se jich, vymáhal nároky, plnění nároků přijímal, jejich plnění potvrzoval, to vše i tehdy, když je podle právních předpisů zapotřebí zvláštní plné moci.

Pan Petr Možný není zmocněn zastupovat shora uvedenou obchodní společnost **šenk OKNA-DVEŘE-ZIMNÍ ZAHRADY s.r.o.** při právních úkonech, jejichž plnění přesahuje 250.000,-Kč.

Pan Petr Možný není zmocněn zastupovat shora uvedenou obchodní společnost **šenk OKNA-DVEŘE-ZIMNÍ ZAHRADY s.r.o.** při jednání s bankami a jinými peněžními ústavy.


Pan Petr Možný není zmocněn zastupovat shora uvedenou obchodní společnost **šenk OKNA-DVEŘE-ZIMNÍ ZAHRADY s.r.o.** při právních úkonech vedoucích k nabytí nebo pozbytí vlastnického práva k nemovitostem nebo k jakémukoli právnímu zatížení nemovitostí.

Dáno v Brně dne 03.02. 2015

  
-DVEŘE-Z  
ZAHRADY s.r.o.  
Jakub  
jedna  
společnosti

Přijímám zmocnění

Dáno v Brně dne 5.2. 2015

  
Petr Možný