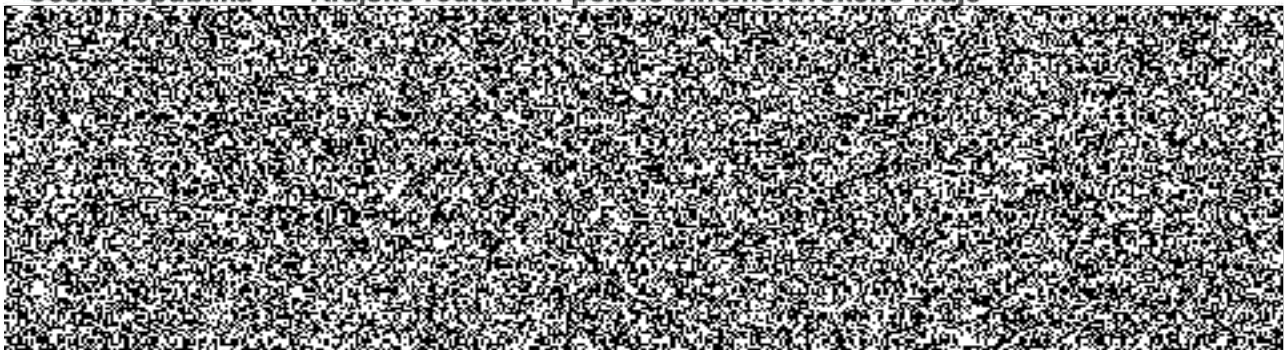


Smlouva o dílo
č. j. KRPB-22345-23/ČJ-2018-0600VZ

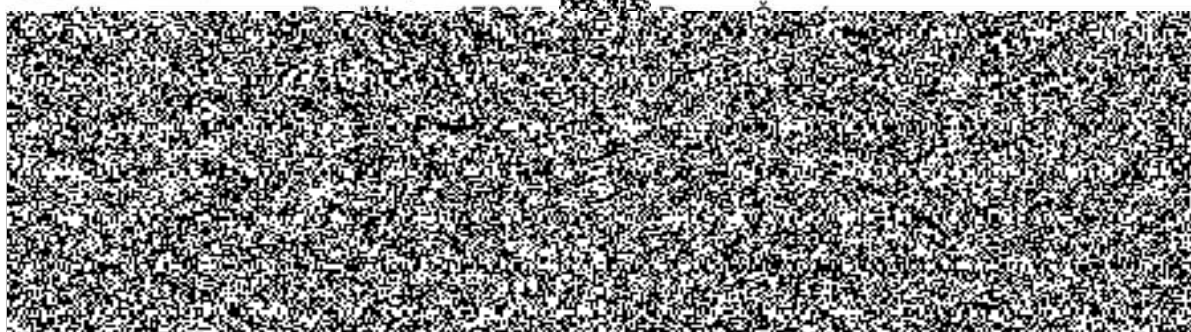
Čl. I.
Smluvní strany

Česká republika – Krajské ředitelství policie Jihomoravského kraje



(dále jen „objednatel“) na straně jedné a

obchodní firma: **ENBRA, a.s.**




(dále jen „zhotovitel“) na straně druhé

uzavírají ve smyslu ustanovení § 2586 a násl. zákona č. 89/2012 Sb., občanského zákoníku,
ve znění pozdějších předpisů (dále jen „Občanský zákoník“) tuto

smlouvu o dílo:

ČI. II.

Předmět díla

1. Předmětem veřejné zakázky malého rozsahu je **rekonstrukce výměňkové stanice v objektu KŘP Jmk, OOP Brno – střed, Běhounská ul., Brno.**
2. Dílo bude provedeno v rozsahu stanoveném projektovou dokumentací pro provedení akce 
3. Součástí předmětu plnění dále je:
 - a. veškerá dodavatelská a inženýrská činnost,
 - b. provedení stavebních a montážních prací a dodávek v rozsahu projektové dokumentace pro provedení stavby a při dodržení a splnění podmínek uvedených v zadávací dokumentaci a v souladu s Občanským zákoníkem,
 - c. návrh provozních řádů technických zařízení a dodání všech dokladů o zkouškách, revizích, atestů a provozních návodů a předpisů v českém jazyce,
 - d. dodávka bude realizována při splnění všeobecných dodacích podmínek ve smyslu Občanského zákoníku,
 - e. zhotovitel zajistí veškeré práce, demontáže a odvoz a recyklaci, příp. zneškodnění odpadu a případných správních poplatků, při dodržení vyjádření orgánů státní správy a zajištění vyjádření souvisejících s uvedenou realizací díla.
4. Zhotovitel prohlašuje, že se seznámil s místem realizace díla v rozsahu, který je určen projektovou dokumentací pro provedení stavby a že jsou mu známy veškeré technické, kvalitativní a jiné podmínky nezbytné k realizaci díla. Zhotovitel rovněž prohlašuje, že disponuje takovými kapacitami a odbornými znalostmi, které jsou k provedení díla nezbytné a že je schopen a ochoten dílo v tomto rozsahu zhotovit.

ČI. III.

Cena

1. Celková cena je sjednána dohodou smluvních stran podle § 2 zákona č. 526/1990 Sb., o cenách, v platném znění, a dle cenové nabídky zhotovitele ze dne 15. 6. 2018.
2. **Celková cena činí bez DPH 401.829,-- Kč**
vč. DPH 486.213,-- Kč
slovy: čtyřistaosmdesátšesttisícdvěstětřináctkorunčeských.
3. Celková cena je cenou nejvýše přípustnou a lze ji překročit jen za podmínek stanovených touto smlouvou nebo zákonem.
4. Nabídková cena musí zahrnovat náklady na zařízení staveniště, náklady na odvoz odpadů vč. využitelného odpadu a recyklaci, příp. zneškodnění odpadů (zhotovitel je povinen stavební a demoliční odpady předat k recyklaci, není-li to možné ke zneškodnění), náklady na používání zdrojů a služeb až do skutečného skončení díla, náklady na zhotovování, výrobu, obstarání, přepravu věcí, zařízení, materiálů, dodávek, pojištění, bankovní garance, daně, poplatky, náklady na provádění všech příslušných a normami, vyhláškami stanovených zkoušek materiálů, dílů a předávacích zkoušek, uvedení zařízení do provozu včetně školení pracovníků objednatele, náklady na nutná či úřady stanovená opatření k realizaci díla, zajištění případných vyjádření souvisejících s realizací a dokončením díla, správní poplatky, náklady na ubytování, stravné, dopravu pracovníků, náklady

na provedení výrobních výkresů a jakékoli další výdaje potřebné pro realizaci zakázky a její dokončení.

5. Překročení nebo změna nabídkové ceny je možná na základě této smlouvy nebo za předpokladu, že v průběhu realizace dojde ke změnám sazeb daně z přidané hodnoty. V takovém případě bude nabídková cena upravena podle změny sazeb daně z přidané hodnoty platných v době vzniku zdanitelného plnění, a to ve výši odpovídající změně sazby daně z přidané hodnoty.
6. Veškeré vícepráce, méněpráce, změny a doplňky nebo rozšíření, které nebyly uvedeny v soupisu požadovaných prací musí být před jejich realizací písemně odsouhlaseny objednatelem vč. jejich ocenění. Zhotovitel je povinen je ocenit podle cen použitých pro návrh ceny díla a předložit formou návrhu dodatku ke smlouvě. Teprve po jeho odsouhlasení může být zahájena realizace těchto změn. Pokud zhotovitel nedodrží tento postup, má se za to, že práce a dodávky jím realizované byly v předmětu díla a jeho ceně obsaženy.

Čl. IV.

Doba a místo plnění

1. **Zahájení: červenec 2018** (skutečný termín zahájení bude zapsán do stavebního deníku).
2. **Ukončení: nejpozději do 31. 8. 2018.**
3. Lhůta provádění prací může být přiměřeně prodloužena, jestliže přerušení prací bylo zaviněno vyšší mocí nebo jinými okolnostmi nezaviněnými zhotovitelem (průmyslové a přírodní pohromy, nevyhovující klimatické podmínky), ale zhotovitel je povinen prokazatelně vykonávat vše, aby nastalé vlivy eliminoval.
4. **Místo plnění:** Objekt KŘP Jmk, OOP Brno – střed, Běhounská ul., Brno.

Čl. V.

Platební podmínky

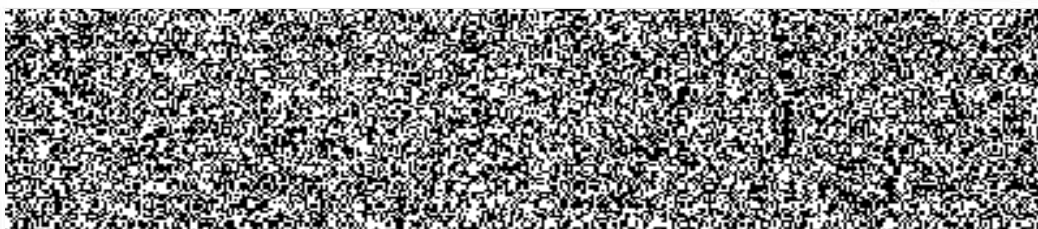
1. Úhrada bude provedena formou jednoho daňového dokladu (faktury) po předání a převzetí díla. Pokud budou u předání a převzetí díla vady a nedodělky, uhradí objednatel zhotoviteli daňový doklad za provedené práce max. do výše 90 % sjednané ceny. Zbývající část, tj. 10% ze sjednané ceny uhradí objednatel zhotoviteli do 30 dnů od oboustranného podpisu zápisu o odstranění vad a nedodělků.
2. Délka splatnosti daňového dokladu se stanoví do 30 dnů od jeho doručení objednateli. Přílohou daňového dokladu (faktury) bude soupis provedených prací odsouhlasených objednatelem.
3. Objednatel je oprávněn před datem splatnosti vrátit daňový doklad, který neobsahuje požadované náležitosti, není doložen kopií potvrzeného dodacího listu, obsahuje jiné cenové údaje nebo jiný druh plnění než dohodnuté v této smlouvě s tím, že doba splatnosti nově vystaveného daňového dokladu začíná znovu běžet ode dne jeho doručení objednateli.
4. Zálohové platby objednatel neposkytuje.
5. **Veškeré práce a dodávky (viz Předmět plnění) budou provedeny a dodány výhradně pro potřeby výkonu státní správy, a proto nespádají do kategorie**

přenesené daňové povinnosti podle § 92e) zákona č. 235/2004 Sb., o dani z přidané hodnoty, ve znění pozdějších předpisů.

6. Daňový doklad musí obsahovat především tyto údaje:

- a. číslo daňového dokladu a smlouvy o dílo,
- b. název a sídlo zhotovitele a objednatele,
- c. den vystavení a splatnosti daňového dokladu,
- d. přesný název předmětu smlouvy a jeho množství,
- e. strukturu platby,
- f. číslo účtu, na který má být placeno.

7. Zhotovitel je povinen daňový doklad zaslat na níže uvedenou adresu objednatele:



Cl. VI.

Práva a povinnosti

1. Zhotovitel je povinen provést dílo řádně a včas s vynaložením odborné péče.
2. Zhotovitel je povinen při realizaci díla dodržovat příslušná ustanovení právních a ostatních předpisů a norem, které se týkají nejen jeho odborných činností stavebních a montážně technologických, ale i zajišťování požadavků bezpečnosti a ochrany zdraví při provádění těchto činností.
3. **Objednatel poskytne zhotoviteli po dobu realizace díla zdroj vody, el. energie.**
4. Zhotovitel je povinen vést stavební deník k průkazu postupu a rozsahu denních prací a zkoušek (v originálu se dvěma průpisy) a na požádání jej poskytnout objednateli, který je oprávněn činit do něj zápisy, a to zejména údaje o časovém průběhu prací, záznamy o přerušení nebo zastavení práce a dále veškeré odchylky od této smlouvy.
5. Stavební deník je zhotovitel povinen vést ode dne zahájení prací do doby odstranění vad a nedodělků dle protokolu o předání díla.
6. Zhotovitel se zavazuje udržovat na předaném staveništi pořádek a čistotu, je povinen odstraňovat odpady a nečistoty vzniklé jeho činností. Pokud dojde činností zhotovitele ke znečištění přilehlých komunikací, zavazuje se zhotovitel, že je vyčistí na vlastní náklady.
7. Zhotovitel zajistí veškeré práce, demontáže a odvoz a recyklaci, příp. zneškodnění odpadu a případných správních poplatků.
8. Převzetím staveniště k provedení díla nese zhotovitel nebezpečí všech škod, které vzniknou v důsledku provádění díla objednateli nebo třetím osobám.
9. Zhotovitel je povinen předložit u přejímacího řízení zejména:
 - a. zápisy a osvědčení o provedených zkouškách použitých materiálů, prohlášení o shodě,
 - b. zápisy o prověření prací a konstrukcí zakrytých v průběhu prací, o provedených revizích,
 - c. protokol o zneškodnění odpadu včetně rozpisu o zařídění odpadu,
 - d. návrh provozních řádů technického zařízení,
 - e. dokumentaci skutečného provedení díla.

ČI. VII.

Sankce a pokuty

1. Za prodlení zhotovitele se splněním termínu předání díla je objednatel oprávněn požadovat po zhotoviteli smluvní pokutu ve výši 1.000,-- Kč za každý i započatý den prodlení.
2. Za prodlení zhotovitele s odstraněním vad a nedodělků z přejímacího řízení je objednatel oprávněn požadovat po zhotoviteli smluvní pokutu ve výši 1.000,-- Kč za každý i započatý den prodlení.
3. Za prodlení zhotovitele s odstraněním vad reklamovaných v záruční době je objednatel oprávněn požadovat po zhotoviteli smluvní pokutu ve výši 1.000,-- Kč za každý i započatý den prodlení (nástup v pracovní dny do 48 hodin).
4. Při prodlení se zaplacením daňových dokladů (faktur) zaplatí objednatel zhotoviteli úrok z prodlení ve výši 0,05% z fakturované ceny bez DPH za každý i započatý den prodlení.
5. Pro případ odstoupení od smlouvy na základě požadavku zhotovitele z důvodu na straně zhotovitele se stanovuje smluvní pokuta ve výši 3% ze sjednané ceny díla bez DPH.

ČI. VIII.

Odstoupení od smlouvy

1. Od smlouvy lze odstoupit, pokud dojde k podstatnému porušení smluvních vztahů a pokud tento úmysl oznámí oprávněná strana druhé straně do 30 dnů od vzniku podstatného porušení povinností.
2. Podstatným porušením smlouvy se rozumí, jestliže strana porušující smlouvu věděla nebo mohla vědět, že druhá strana při takovém porušení nebude mít zájem na takovém plnění smlouvy.
3. Za podstatné porušení smlouvy se považuje:
 - a. prodlení zhotovitele s předáním díla déle než 12 dní a objednatel se přitom na tomto prodlení nijak nepodílel,
 - b. objednatel nesplní své finanční závazky vůči zhotoviteli a nebude schopen poskytnout takové záruky, že je splní v náhradním termínu,
 - c. zhotovitel může také odstoupit od smlouvy, jestliže objednatel neposkytne nutné protiplnění a tím způsobí zhotovitelovu neschopnost provést určitý úkon. Odstoupení je však přípustné teprve tehdy, když zhotovitel dohodl s objednatelem písemně novou přiměřenou lhůtu ke splnění závazku a ta neúspěšně uplynula. Objednatel uhradí zhotoviteli prokazatelně vynaložené náklady vzniklé odstoupením od smlouvy,
 - d. nesplnění kvalitativních a kvantitativních požadavků objednatele,
 - e. objednatel může také odstoupit od smlouvy v případě, jestliže zhotovitel provádí dílo s nedostatečnou odbornou péčí, v rozporu s touto smlouvou, příp. pokyny objednatele, používá materiály v kvalitě, která neodpovídá účelu stanovenému ve smlouvě a pokud vlastnosti deklarované v dokladech neodpovídají skutečným vlastnostem dodaných materiálů.
 - f. ~~pokud se zhotovitel stane nespolehlivým plátcem DPH dle zákona č. 235/2004 Sb., o dani z přidané hodnoty, ve znění pozdějších předpisů.~~

Čl. IX.

Odpovědnost za vady, záruky

1. Zhotovitel odpovídá za škodu způsobenou vadným plněním ze smlouvy v rozsahu stanoveném českým právním řádem.
2. **Záruční lhůta** na stavební a montážní práce je **60 měsíců** a na technologická zařízení a **dodávky 24 měsíců**. Záruční doba běží od předání díla zhotovitelem a převzetí díla objednatelem.
3. Podmínkou záruky je užívání díla k určenému účelu předpokládaným projektem a jeho běžná údržba.
4. Objednatel má právo upozornit zhotovitele na vady díla, které se vyskytnou v záruční době.
5. Reklamované vady se zavazuje zhotovitel odstranit ve sjednaných termínech, které nesmí zásadně překročit lhůtu 10 dnů. Pouze v případě, že charakter, závažnost a rozsah vady neumožní tuto lhůtu splnit, dohodnou se smluvní strany na lhůtě delší.
6. V případě reklamování vady v záruční lhůtě doloží zhotovitel písemné stanovisko do **dvou pracovních dnů** a návazně **do 48 hodin** nastoupí k odstranění vad, ve dnech pracovního klidu či volna první následující pracovní den.

Čl. X.

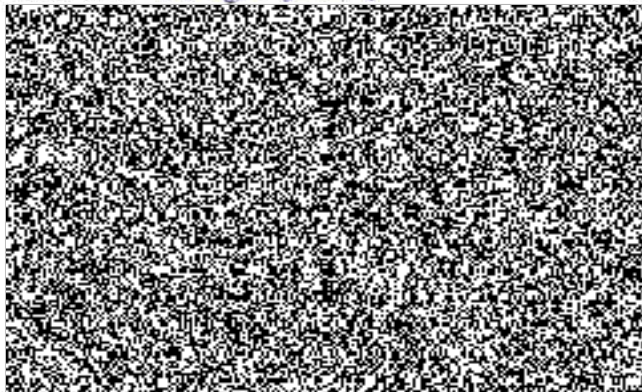
Závěrečná ustanovení

1. Tato smlouva o dílo nabývá platnosti dnem podpisu smluvními stranami a účinnosti dnem jejího uveřejnění v registru smluv, které zajistí objednatel.
2. Tuto smlouvu lze upřesnit nebo změnit pouze písemným dodatkem odsouhlaseným oběma stranami.
3. K zániku smlouvy může dojít:
 - a. dohodou smluvních stran,
 - b. odstoupením jednou ze smluvních stran.
4. Pokud není v této smlouvě stanoveno jinak, řídí se právní vztahy z ní vyplývající příslušnými ustanoveními Občanského zákoníku.
5. Tato smlouva o dílo je sepsána ve dvou stejnopisech, z nichž každý má platnost originálu. Zhotovitel obdrží jeden stejnopis, objednatel taktéž jeden stejnopis.
6. Každá ze smluvních stran prohlašuje, že tuto smlouvu uzavírá svobodně a vážně, že považuje obsah smlouvy za určitý a srozumitelný a že jsou jí známy veškeré skutečnosti, jež jsou pro uzavření smlouvy rozhodující.
7. Strany vyslovují souhlas se zveřejněním (případně jiným zpřístupněním) této smlouvy, jakož i dalších skutečností souvisejících se smluvním vztahem založeným touto smlouvou, a to jak v režimu zák. č. 106/1999 Sb., o svobodném přístupu k informacím, tak případně podle jiných předpisů.
8. Tato smlouva podléhá uveřejnění dle zák. č. 340/2015 Sb., o zvláštních podmínkách účinnosti některých smluv, uveřejňování těchto smluv a o registru smluv (zákon o registru smluv). K uveřejnění v registru smluv zašle smlouvu objednatel. Strany prohlašují, že smlouva neobsahuje žádné skutečnosti, které by nebylo možno poskytnout jako informace podle zák. č. 106/1999 Sb., případně jiných předpisů, zejména důvěrné údaje,

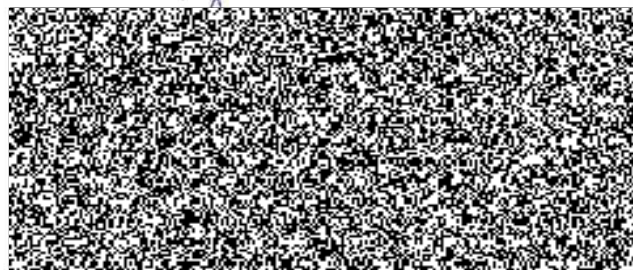
utajované informace nebo obchodní tajemství, a v důsledku toho by se neuveřejňovaly podle zákona o registru smluv.

9. Tato smlouva o dílo obsahuje 7 (slovy: sedm) stran textu a 1 přílohu o 7 (slovy: sedmi) stranách textu.

V Brně dne 20.6.2018



V Brně dne 29.6.2018



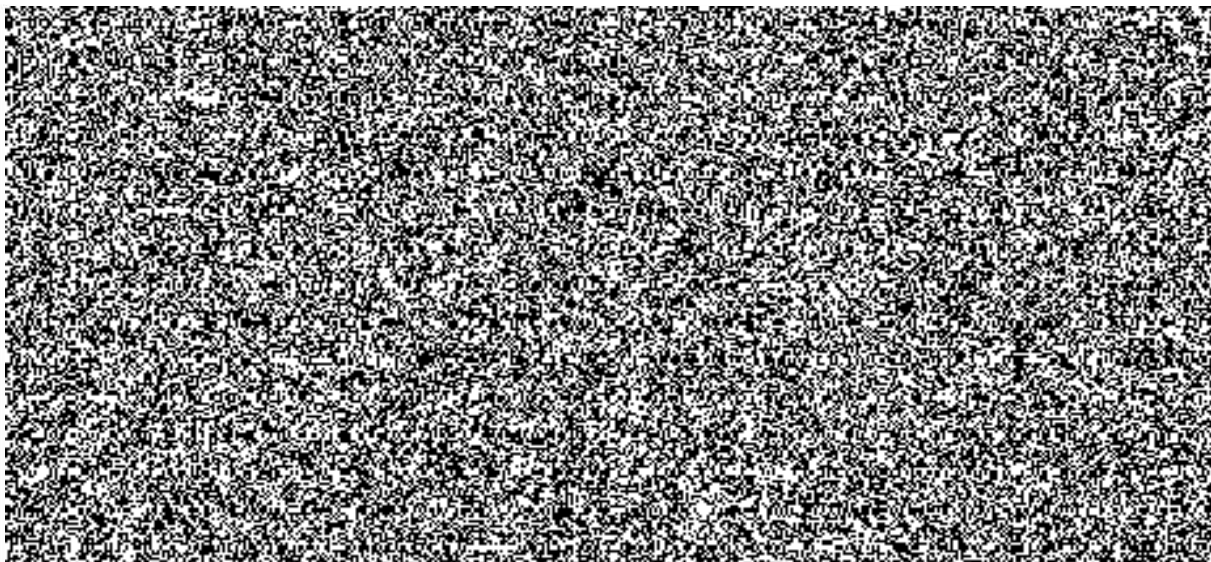
POLICIE ČESKÉ REPUBLIKY
KRAJSKÉ ŘEDITELSTVÍ POLICIE



Krycí list

Název veřejné zakázky malého rozsahu: „KŘP Jmk – OOP Brno – střed, Běhounská ul. – rekonstrukce výměňkové stanice“

A. Identifikační údaje dodavatele:



Cena musí být uvedena včetně dopravy a veškerých souvisejících nákladů na splnění veřejné zakázky.

C. Záruční lhůta:

Část předmětu plnění	Zadavatelem požadovaná minimální délka záruční doby:	Dodavatelem nabídnutá délka záruční doby:
Stavební a montážní práce	minimálně 60 měsíců od předání díla	60 měsíců
Technologická zařízení a dodávky	minimálně 24 měsíců od předání díla	24 měsíců

* Doplní dodavatel

Prohlášení dodavatele:

Dodavatel prohlašuje tímto, že akceptuje všechny podmínky veřejné zakázky, je vázán celým obsahem nabídky a souhlasí s obchodními podmínkami pro návrh smlouvy.

15. 6. 2018

datum

razítko




jednat jménem nebo za dodavatele

Výkaz výměr


OOP-Běhounská

Ne	Tab.	Popis, Typ	Jedn.	Množství	Cena/j.	Celkem
		Poznámka: Dodavatelská firma musí zajistit funkčnost a kompletnost zařízení MaR				
3.2.1		TZB				69 046 bez DPH
3.2.1.7		Měření a regulace				83 546 vč. DPH
		Řídicí systém				
		Úprava programi IWKA	ks	1	4 180	4 180
		Rozvaděče				
		Úprava rozvaděče	ks	1	2 640	2 640
		Periferie				
		Teplotní čidlo s jímkou nerez 0-130°C	ks	2	2 640	5 280
		Snímač tlaku 0-10V s kohoutem	ks	1	4 246	4 246
		Presostat včetně příslušenství	ks	1	2 046	2 046
		Pohon s havarijní funkcí na reg. ventil PN25, DN40, kvs=12,5, řízení 0-10V	ks	1	21 648	21 648
		Pohon s havarijní funkcí na ventil PN25, DN15, řízení on-off	ks	1	9 020	9 020
		Stop tlačítko	ks	1	616	616
		Snímač zaplavení	ks	1	748	748
		Motory				
		Napájení, řízení motoru do 2kW	ks	1	1 628	1 628
		Kabely , trasy				
		Kabelová trasy 50-100/50	m	0	264	0
		Slaboproudé kabely do 8žil	m	160	18	2 880
		Slaboproudé kabely do 16žil	m	0	29	0
		Napájecí kabely 1.5, 2.5	m	25	26	650
		Trubka pevná 22	m	30	31	930
		Other				
		Revize, zaškolení obsluhy	h	6	362	2 172
		Zprovoznění	h	3	462	1 386
		Test 1:1	h	3	352	1 056
		Dokumentace skutečného stavu	ks	1	3 960	3 960
		Likvidace odpadu	ks	1	1 100	1 100
		Demontáže	h	5	308	1 540
		Nespecifikované dodávky a drobný materiál	kpl	1	1 320	1 320

SLEPÝ ROZPOČET

Rozpočet	01	Technologie	JKSO	
Objekt	Název objektu		SKP	
01	OPP Brno-střed, Běhounská ul., Rekonstrukce VS		Měrná jednotka	
Stavba	Název stavby		Počet jednotek	
214007-06	OPP Brno-střed, Běhounská ul., Rekonstrukce VS		Náklady na m.j.	0
Projektant			Typ rozpočtu	
Zpracovatel projektu	0			
Objednatel				
Dodavatel			Zakázkové číslo	214007-06
Rozpočtoval			Počet listů	

ROZPOČTOVÉ NÁKLADY

Základní rozpočtové náklady		Ostatní rozpočtové náklady	
HSV celkem	15 000	Ztížené výrobní podmínky	0
Z PSV celkem	317 783	Oborová přírážka	0
R M práce celkem	0	Přesun stavebních kapacit	0
N M dodávky celkem	0	Mimostaveništní doprava	0
ZRN celkem	332 783	Zařízení staveniště	0
		Provoz investora	0
HZS	0	Kompletační činnost (IČD)	0
ZRN+HZS	332 783	Ostatní náklady neuvedené	0
ZRN+ost.náklady+HZS	332 783	Ostatní náklady celkem	0
Vypracoval	Za zhotovitele	Za objednatele	
Jméno :		Jméno :	
Datum :		Datum :	
Podpis :		Podpis :	
Základ pro DPH	21,0 %		332 783 Kč
DPH	21,0 %		69 884 Kč
Základ pro DPH	0,0 %		0 Kč
DPH	0,0 %		0 Kč
CENA ZA OBJEKT CELKEM			402 667 Kč

Poznámka :

Stavba :	214007-06 OPP Brno-střed, Běhounská ul., Rekonstrukce	Rozpočet : 01
Objekt :	01 OPP Brno-střed, Běhounská ul., Rekonstrukce VS	Technologie

REKAPITULACE STAVEBNÍCH DÍLŮ

Stavební díl	HSV	PSV	Dodávka	Montáž	HZS
000 Dokumentace stavby	15 000	0	0	0	0
713 Izolace tepelné	0	7 066	0	0	0
722 Vnitřní vodovod	0	4 076	0	0	0
730 Ústřední vytápění	0	1 037	0	0	0
732 Strojovny	0	152 057	0	0	0
733 Rozvod potrubí	0	50 953	0	0	0
734 Armatury	0	97 042	0	0	0
783 Nátěry	0	5 551	0	0	0
CELKEM OBJEKT	15 000	317 783	0	0	0

VEDLEJŠÍ ROZPOČTOVÉ NÁKLADY

Název VRN	Kč	%	Základna	Kč
Ztížené výrobní podmínky			332 783	0
Oborová přírážka			332 783	0
Přesun stavebních kapacit			332 783	0
Mimostaveništní doprava			332 783	0
Zařízení staveniště			332 783	0
Provoz investora			332 783	0
Kompletační činnost (IČD)			332 783	0
Rezerva rozpočtu			332 783	0
CELKEM VRN				0

Slepý rozpočet

Stavba :	214007-06 OPP Brno-střed, Běhounská ul., Rekonstru	Rozpočet: 01
Objekt :	01 OPP Brno-střed, Běhounská ul., Rekonstrukce VS	Technologie

P.č.	Číslo položky	Název položky	MJ	množství	cena / MJ	celkem (Kč)
Díl: 000 Dokumentace stavby						
1	01	Projektová dokumentace skutečného provedení	soubor	1,00	15 000,00	15 000,00
Celkem za 000 Dokumentace stavby						15 000,00
Díl: 713 Izolace tepelné						
2	713-01	Tepelná izolace z minerálních vláken s AL polepem d21mm tl.40mm, včetně montáže	m	8,00	76,70	613,60
3	713-02	Tepelná izolace z minerálních vláken s AL polepem d34mm tl.50mm, včetně montáže	m	4,00	105,30	421,20
4	713-03	Tepelná izolace z minerálních vláken s AL polepem d61mm tl.40mm, včetně montáže	m	10,00	106,60	1 066,00
5	713-04	Tepelná izolace z minerálních vláken s AL polepem d76mm tl.50mm, včetně montáže	m	18,00	146,90	2 644,20
6	713-05	Tepelná izolace z minerálních vláken s AL polepem d109mm tl.60mm, včetně montáže	m	8,00	218,45	1 747,60
7	713-06	Tepelná izolace potrubí pěnový polyetylen d52mm tl.20mm, včetně montáže	m	8,00	70,20	561,60
8	998713101R00	Přesun hmot pro izolace tepelné, výšky do 6 m	t	0,03	420,00	11,76
Celkem za 713 Izolace tepelné						7 065,96
Díl: 722 Vnitřní vodovod						
9	722172315R00	Potrubí z PPR, studená, D 50x6,9 mm	m	8,00	507,00	4 056,00
10	998722101R00	Přesun hmot pro vnitřní vodovod, výšky do 6 m	t	0,05	420,00	19,96
Celkem za 722 Vnitřní vodovod						4 075,96
Díl: 730 Ustřední vytápění						
	730-01	Topná zkouška	hod	72,00	14,40	1 036,80
Celkem za 730 Ustřední vytápění						1 036,80
Díl: 732 Strojovny						
12	732199100RM1	Montáž orientačního štítku včetně dodávky štítku	soubor	16,00	28,00	448,00
13	732-01	Deskový výměník tepla 120 desek, 300kW vč. izolace a přípoj. přírub, včetně montáže	kus	1,00	67 852,00	67 852,00
14	732-02	Oběhové čerpadlo s el. regulovanými otáčkami DN25 Q=3,15m3/h, H=3m, včetně montáže	kus	1,00	6 498,60	6 498,60
15	732-03	Tlaková expanzní nádoba na pitnou vodu, objem 25L tlak 10bar, včetně montáže	kus	1,00	1 410,50	1 410,50
16	732-04	Tlaková expanzní nádoba na topnou vodu, objem 400L tlak 6bar, včetně montáže	kus	2,00	11 845,00	23 690,00
	732-05	Ohřívač TV o objemu 263L, na straně topné vody o objemu 55L, výkon 73kW, včetně montáže	kus	1,00	49 950,00	49 950,00
	732-06	Revize tlakových nádob	kus	4,00	525,00	2 100,00
19	998732101R00	Přesun hmot pro strojovny, výšky do 6 m	t	0,26	420,00	108,39
Celkem za 732 Strojovny						152 067,49
Díl: 733 Rozvod potrubí						
20	733111313R00	Potrubí závit. běžné svařované v kotelnách DN 15	m	8,00	37,80	302,40
21	733111315R00	Potrubí závit. běžné svařované v kotelnách DN 25	m	4,00	72,80	291,20
22	733121218R00	Potrubí hladké bežešvé v kotelnách D 57 x 2,9 mm	m	10,00	133,00	1 330,00
23	733121222R00	Potrubí hladké bežešvé v kotelnách D 76 x 3,2 mm	m	18,00	141,70	2 550,60
24	733121228R00	Potrubí hladké bežešvé v kotelnách D 108 x 4,0 mm	m	8,00	312,00	2 496,00
25	733190232R00	Tlaková zkouška ocelového hladkého potrubí do D133	m	42,00	18,00	756,00
	733-01	Napojení na stávající potrubí ÚT	kus	2,00	1 020,00	2 040,00
	733-02	Napojení na stávající potrubí SV	kus	1,00	1 020,00	1 020,00
	733-03	Napojení na stávající potrubí TV	kus	1,00	1 020,00	1 020,00
	733-04	Přepojení stávajícího potrubí CTV	kus	1,00	1 020,00	1 020,00
	733-05	Uložení potrubí (závěsy, objímky...)	soubor	1,00	23 000,00	23 000,00
	733-06	Zaslepení stávajícího potrubí do DN100	kus	8,00	1 020,00	8 160,00
	733-07	Varné koleno ocelové DN100	kus	6,00	252,00	1 512,00
	733-08	Varné koleno ocelové DN65	kus	10,00	58,50	585,00

Slepý rozpočet

Stavba :	214007-06 OPP Brno-střed, Běhounská ul., Rekonstru	Rozpočet: 01	
Objekt :	01 OPP Brno-střed, Běhounská ul., Rekonstrukce VS	Technologie	

P.č.	Číslo položky	Název položky	MJ	množství	cena / MJ	celkem (Kč)
		Varné koleno ocelové DN50	kus	6,00	49,50	297,00
		Varné koleno ocelové DN25	kus	4,00	16,50	66,00
		Varné koleno ocelové DN15	kus	5,00	21,00	105,00
		T-kus ocelový varný DN100	kus	2,00	1 195,00	2 390,00
		T-kus ocelový varný DN25	kus	1,00	340,50	340,50
		Redukce ocelová varná DN100/50	kus	2,00	189,00	378,00
		Redukce ocelová varná DN50/25	kus	2,00	99,00	198,00
		Redukce ocelová varná DN65/40	kus	8,00	87,00	696,00
		Redukce ocelová varná DN65/25	kus	2,00	97,50	195,00
43	998733101R00	Přesun hmot pro rozvody potrubí, výšky do 6 m	t	0,49	420,00	204,55
Celkem za		733 Rozvod potrubí				50 953,25
Díl:	734	Armatury				
44	734173611R00	Přírubové spoje PN 4,0/ MPa, DN 15	soubor	6,00	127,60	765,60
45	734173616R00	Přírubové spoje PN 4,0/ MPa, DN 65	soubor	2,00	479,95	959,90
46		Montáž armatur závitových, s 1závitem, G 1/2 včetně ventilu odvzdušňovacího automatického	kus	4,00	270,00	1 080,00
47		Montáž armatur závitových, s 1závitem, G 1/2 včetně vypouštěcího ventilu	kus	7,00	270,00	1 890,00
48		Montáž armatur závitových, se 2závity, G 1/2 včetně kulového kohoutu	kus	4,00	300,00	1 200,00
49		Montáž armatur závitových, se 2závity, G 1 včetně kulového kohoutu	kus	2,00	300,00	600,00
50		Montáž armatur závitových, se 2závity, G 6/4 včetně filtru	kus	1,00	300,00	300,00
51		Montáž armatur závitových, se 2závity, G 6/4 včetně kulového kohoutu	kus	2,00	330,00	660,00
52		Montáž armatur závitových, se 2závity, G 6/4 včetně klapky zpětné	kus	1,00	330,00	330,00
53		Montáž armatur závitových, se 2závity, G 2 včetně filtru	kus	1,00	330,00	330,00
54		Montáž armatur závitových, se 2závity, G 2 včetně kulového kohoutu	kus	3,00	330,00	990,00
55		Montáž armatur závitových, se 2závity, G 2 včetně klapky zpětné	kus	1,00	330,00	330,00
56	734494213R00	Návarky s trubkovým závitem G 1/2	kus	12,00	21,00	252,00
		2-cestný regulační a havarijní ventil DN40 kvs=12,5, PN25 (pohon dod.MaR) včetně montáže	kus	1,00	47 720,00	47 720,00
		2-cestný ventil s havarijní funkcí DN15 PN25 (pohon dod.MaR) včetně montáže	kus	1,00	330,00	330,00
		Přivařovací kulový kohout DN65 PN40 včetně montáže	kus	4,00	3 361,40	13 445,60
		Přivařovací kulový kohout DN25 PN40 včetně montáže	kus	3,00	1 520,00	4 560,00
		Přivařovací kulový kohout DN15 PN40 včetně montáže	kus	1,00	1 437,40	1 437,40
		Uzavírací ventil přímý DN15 PN40 včetně montáže	kus	2,00	1 464,60	2 929,20
		Clona DN15 PN40 (dod. Teplárny Brno a.s.) včetně montáže	kus	1,00	360,00	360,00
		Průtokoměr qp=1,5m3/h DN15 (dod. Teplárny a.s.) včetně montáže (cena za montáž)	kus	1,00	510,00	510,00
65	734-08a	Měnič tepla DN25 (dod. Teplárny Brno a.s.) namontovat mezikus l=260mm(dod. Teplárny Brno a.s)	kus	1,00	810,00	810,00
		Filtr přírubový DN65 PN40 včetně montáže	kus	1,00	1 826,30	1 826,30
		Filtr přírubový DN15 PN40 včetně montáže	kus	1,00	717,50	717,50
		Zpětná klapka přírubová DN65 PN40 včetně montáže	kus	1,00	1 023,10	1 023,10
		Zpětná klapka přírubová DN15 PN40 včetně montáže	kus	1,00	674,50	674,50
		Teploměr 0-120°C včetně montáže	kus	2,00	451,90	903,80
		Teploměr 0-160°C včetně montáže	kus	2,00	501,60	1 003,20
		Manometr 0-25 bar, M20x1,5 včetně montáže	kus	3,00	501,60	1 504,80

Slepý rozpočet

Stavba :	214007-06 OPP Brno-střed, Běhounská ul., Rekonstru	Rozpočet: 01
Objekt :	01 OPP Brno-střed, Běhounská ul., Rekonstrukce VS	Technologie

P.č.	Číslo položky	Název položky	MJ	množství	cena / MJ	celkem (Kč)
		Manometr 0-6 bar, M20x1,5 včetně montáže	kus	3,00	501,60	1 504,80
		Manometr 0-10 bar, M20x1,5 včetně montáže	kus	1,00	501,60	501,60
		Kondenzační smyčka zahnutá přivařovací M20x1,5	kus	7,00	260,55	1 823,85
		Manometrický třicestný ventil zkušební	kus	7,00	251,60	1 761,20
		Pojistný ventil 1" x 5/4", ot.přetl.5bar včetně montáže	kus	1,00	1 191,25	1 191,25
		Pojistný ventil 3/4" x 1", ot.přetl. 9bar včetně montáže	kus	1,00	765,00	765,00
79	998734101R00	Přesun hmot pro armatury, výšky do 6 m	t	0,12	420,00	51,46
Celkem za 734 Armatury						97 042,06
Díl:	783	Nátěry				
80	783424740R00	Nátěr syntetický potrubí do DN 50 mm základní	m	16,00	103,20	1 651,20
81	783425750R00	Nátěr syntetický potrubí do DN 100 mm základní	m	26,00	150,00	3 900,00
Celkem za 783 Nátěry						5 551,20

PLNÁ MOC

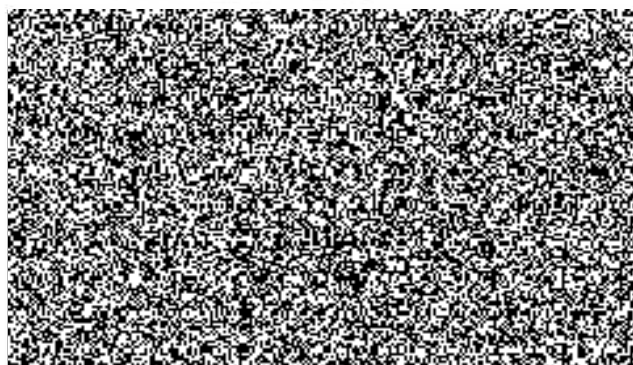


zplnomocňuje



Tato plná moc je platná do 31. 12. 2018.

V Brně dne 5. 1. 2018



ENBRA, a.s.



