

S M L O U V A

o podmínkách připojení

EPS prostřednictvím ZDP k zařízení PCO

kterou uzavírají:

PATROL group s.r.o.

se sídlem: Jihlava, Romana Havelky 4957/5b, PSČ 586 01

tel: 

IČ: 

DIČ: CZ46981233

bankovní spojení a číslo účtu, který je zveřejněn v registru plátců DPH spravovaném

Ministerstvem financí:

zastoupená: Ing. Pavlem Volencem, jednatelem

zapsaná v obchodním rejstříku vedeném u Krajského soudu v Brně, oddíl C, vložka 8188

(dále jen „PATROL“)

a

ČR - Hasičský záchranný sbor Kraje Vysočina

se sídlem: Jihlava, Ke Skalce 32, PSČ 586 04

70885184 *zastoupený: plk. Mgr. Jiřím Němcem, ředitelem*

(dále jen „HZS“)

IČ:

a


Lidl Česká Republika v.o.s.

IČ: 

DIČ: CZ 

se sídlem: Nárožní 1359/11, 158 00 Praha 5

bankovní spojení a číslo účtu, který je zveřejněn v registru plátců DPH spravovaném

Ministerstvem financí: Československá obchodní banka, a.s., 

zastoupena: Bronislavem Martinkem na základě plné moci, přičemž podpis je doplněn

kontrolním podpisem pana Jakuba Vlčka

zapsaná v obchodním rejstříku vedeném u Městského soudu v Praze, oddíl A,

vložka 42824

(dále jen „zákazník“)

I.

Předmět smlouvy

Předmětem smlouvy je stanovení podmínek pro připojení elektrické požární signalizace (dále jen „EPS“) zákazníka prostřednictvím zařízení dálkového přenosu (dále jen „ZDP“) z objektu

prodejna Lidl Jihlava, Jirásková 5201/66

k pultu centralizované ochrany (dále jen „PCO“) PATROLu, umístěného na krajském operačním a informačním středisku HZS (dále jen „KOPIS“). Dále pak je předmětem této smlouvy stanovení podmínek provádění pravidelných revizí, kontrol a servisních zásahů ZDP. Jedná se o bezobslužný režim obsluhy EPS.



II.

Místa plnění

Místa plnění předmětu této smlouvy je objekt **prodejna Lidl Jihlava, Jirásková 5201/66** (dále jen „objekt“), kde se nachází ústředna EPS a ZDP, a KOPIS, kde se nachází PCO.

III.

Smluvní podmínky

1. Podmínkou plnění předmětu této smlouvy mezi oběma místy uvedenými v čl. II. této smlouvy je zajištění bezporuchového a správného přenosu informací PATROLEM.
2. Jedenkrát měsíčně provádí zákazník v součinnosti s obsluhou KOPIS fyzickou zkoušku funkčnosti propojeného systému včetně počítače s nadstavbou.
3. HZS ani PATROL nepřebírají hmotnou ani jinou odpovědnost za chráněný majetek zákazníka včetně EPS v objektu. PATROL nenese odpovědnost za požárem způsobené škody, pokud nebyly způsobeny porušením svých povinností vyplývajících z této smlouvy.
4. Zákazník plně hradí škody způsobené neodborným zásahem do ZDP.
5. PATROL nenese odpovědnost za požárem způsobené škody a ani za případné důsledky pro požární bezpečnost objektu, pokud informoval zákazníka o poruše (viz bod 11. písmeno d) tohoto článku této smlouvy), nebo pokud se obsluze dozorového pracoviště PATROL nepodařilo i přes několikeré pokusy kontaktovat osoby uvedené v příloze č. 1 k této smlouvě.
6. PATROL zodpovídá za vady a škody způsobené vlastní obsluhou, opravou nebo údržbou, prováděnou v rozporu s provozními předpisy nebo návody k obsluze a za výkon činnosti prováděný jinou právnickou osobou jménem PATROLu. Pro případ takto vzniklé škody má PATROL uzavřenou pojistnou smlouvu.
7. Odpovědnost za ostatní škody se řídí příslušnými právními předpisy.
8. Smluvní strany určují pro komunikaci ve věcech smluvních tyto odpovědně osoby:



9. Zákazník se zavazuje:

- a) řádně hradit faktury oprávněně vystavené PATROLEM či HZS za služby poskytované v souladu s touto smlouvou,
- b) aktualizovat seznam a způsob vyrozumění osob určených zákazníkem k zajištění požární bezpečnosti objektu a pro předání objektu po vstupu JPO (viz příloha č. 1 této smlouvy),
- c) v případě vyslání jednotky požární ochrany zajistit, aby se alespoň jeden z pracovníků zákazníka uvedených v příloze č. 1 této smlouvy dostavil do 30-ti minut do objektu, aby mu mohl být velitelem zásahu objekt předán. Nedostaví-li se alespoň jeden pracovník zákazníka uvedený v příloze č. 1 této smlouvy k převzetí objektu do 30-ti minut, bude zákazníkovi ze strany HZS naúčtována smluvní pokuta ve výši 1000,- Kč za první započatou čtvrt hodinu zpoždění a 5000,- Kč za každou další započatou čtvrt hodinu zpoždění.
- d) zavést HZS odsouhlasený způsob odemykání vstupních dveří, přístupů k uzávěrům médií, dveří na zásahových cestách a dále do prostor vybavených hlásiči EPS,



- e) oznámit HZS a PATROLu zahájení prací nebo zásahů do systému, které by mohly způsobit signál „POŽÁR“ nebo „PORUCHA“ a po ukončení prací a připojení objektu ke střežení provést funkční zkoušku ZDP a PCO,
- f) provozovat systém EPS včetně radiového vysílače v souladu s touto smlouvou, platnými právními a technickými předpisy, písemnými pokyny HZS a neprodleně hlásit smluvním partnerům veškeré změny údajů souvisejících se střeženým systémem a objektem,
- g) umožnit PATROLU provést 2 x ročně kontrolu provozuschopnosti ZDP,
- h) v případě ukončení platnosti tohoto smluvního vztahu dále neprovozovat radiový vysílač,
- i) poskytnout informace související s provedením hasebního zásahu – schématické plány střežených prostor s vyznačením čidel včetně přehledu adresného zobrazení hlášení na PCO (objekt, patro, místnost, umístění), uzávěrů plynu, vody a elektrické energie, rozsah běžné pracovní doby. Tyto informace jsou uvedeny v příloze č. 4 k této smlouvě (Prvotní informace k zásahu), která je její součástí. Jakékoli změny v těchto údajích je zákazník povinen neprodleně nahlásit HZS a PATROLu,

10. HZS se zavazuje:

Počínaje dnem uzavření této smlouvy nepřetržitě po dobu 24 hodin denně, ve dnech pracovních i dnech pracovního volna a klidu, jakož i svátcích, obstarávat pro zákazníka hlášení EPS z objektu zákazníka.

a) při přijetí signálu „POŽÁR“:

a1) vyslat jednotky požární ochrany (PO) z Požárního poplachového plánu kraje Vysočina,

Jihlava	I	

- a2) informovat o vzniklé události operační středisko Policie ČR, zákazníka a PATROL,
- b) všechny příchozí signály „POŽÁR“ signalizované zařízením PCO zapisovat do provozní knihy zařízení, která je vedena v elektronické podobě,
- c) vést protokol o počtu planých poplachů, který obsahuje datum, čas, místo a skutečný popis události,
- d) nedojde-li k otevření KTPO, kde je uložen generální klíč, je HZS oprávněn použít náhradní prostředky k překonání uzamčených vstupních dveří, uzamčených přístupů k uzávěrům médií, uzamčených dveří na zásahových cestách nebo uzamčených dveří do prostorů vybavených hlásiči EPS. V uvedeném případě HZS nenes odpovědnost za vzniklé škody na majetku zákazníka.

11. PATROL se zavazuje:

- a) používat pouze homologovaná ZDP a PCO s adresným přenosem dat, odpovídající platným právním a technickým předpisům,
- b) aktualizovat podklady o objektu uložené v databázi zařízení PCO,
- c) udržovat celý systém v provozuschopném stavu,
- d) při přijetí signálu „PORUCHA“ neprodleně o tomto informovat HZS a zákazníka,
- e) při poruše ZDP nebo PCO zahájit na své části (tj. od technologického rozhraní) opravu těchto zařízení do 6 hodin a odstranit závadu do 24 hodin od příchodu signálu „PORUCHA“ nebo od nahlášení zákazníkem,
- f) při poruše ZDP nebo PCO, která nebyla odstraněna do 24 hodin, dohodnout se zákazníkem řešení a neprodleně o tomto informovat KOPIS,



- g) v případě, že na své části neodstraní poruchu ZDP do 24 hodin a ZDP je mimo provoz, nefakturovat paušální poplatek za tuto službu v daném měsíci,
- h) provádět roční revize a dvakrát ročně kontroly provozuschopnosti ZDP a PCO,
- i) aktualizovat seznam oprávněných servisních pracovníků, včetně operativního spojení, a to při jakékoli změně (viz příloha č. 2 této smlouvy).

IV.

Cenové podmínky a úhrada služby

1. Zákazník zaplatí PATROLu za služby dle této smlouvy smluvní cenu 4.923,- Kč (čtyři tisíce devět set dvacet tři korun) bez DPH měsíčně (dále jen „cena služby“).

V ceně služby je zahrnuto :

- trvalé střežení systému EPS napojeného objektu operačním důstojníkem KOPIS
- poplatek Českému telekomunikačnímu úřadu za provoz vysílače na objektu
- pololetní a roční kontrola provozuschopnosti ZDP dle vyhlášky č. 246/2001 Sb., o stanovení podmínek požární bezpečnosti a výkonu státního požárního dozoru (vyhláška o požární prevenci)
- periodické revize elektrického ZDP dle ČSN 342710
- napojení do systému sběru a vyhodnocení dat EPS provozovaných společnostmi PATROL vlastní sběrnou sítí a PCO na KOPIS
- zajištění nepřetržité servisní pohotovosti k zajištění trvalé provozuschopnosti propojeného systému

Nejsou zde zahrnuty náklady na opravy, materiál a náhradní díly.

2. Zákazník zaplatí HZS jednorázovou platbu **1.426,- Kč** za připojení EPS z objektu zákazníka prostřednictvím ZDP na PCO KOPIS. Platba bude součástí první faktury vystavené PATROLEM.
3. Cena služby bude placena měsíčně zpětně na základě vystavené faktury – daňového dokladu. Variabilním symbolem je číslo faktury. Fakturu – daňový doklad vystaví PATROL vždy k poslednímu dni v měsíci. Doba splatnosti faktury činí 30 dní od doručení zákazníkovi.
4. Cena služby je platná do konce roku 2018.
5. Smluvní strany se výslovně dohodly, že PATROL je oprávněn od 1. ledna kalendářního roku následujícího po datu podpisu této smlouvy cenu služeb každoročně valorizovat o tzv. průměrnou roční míru inflace, která je každoročně zveřejňována ve 12. čísle přehledů vydávaných Českým statistickým úřadem pod názvem „Indexy spotřebitelských cen“. Smluvní strany se dohodly, že takto vzniklý doplatek ceny služeb je oprávněn PATROL vyúčtovat každoročně zpětně od 1. ledna příslušného kalendářního roku, a to v kalendářním měsíci následujícím po měsíci zveřejnění míry inflace. Smluvní strany se dále dohodly, že bude-li obdobným způsobem zveřejněna míra deflace, bude adekvátně shora popsanému postupu snížena cena služeb ve prospěch zákazníka, případný přeplatek na ceně služeb bude řešen formou dobropisu.
6. Smluvní strany se zavazují, že v případě, že by roční inflace (deflace) nebyla zveřejňována formou, jak je uvedeno v odst. 5 tohoto článku, uzavřou dodatek k této smlouvě obsahově odpovídající způsobu aktuálního zveřejňování, jímž nahradí tuto valorizační doložku.



7. Smluvní pokuta za nedodržení termínu splatnosti faktury (článek IV. body 1. a 3. této smlouvy) činí 0,02 % z hrazené částky za každý den prodlení od ukončení data splatnosti faktury.
8. V případě planého poplachu majícího příčinu na straně zákazníka, zavazuje se zákazník zaplatit HZS za každý uskutečněný výjezd požární jednotky k hasebnímu zásahu částku ve výši 1441,- Kč (dále jen „poplatek“). Tento poplatek může být valorizován podle zásad uvedených v článku IV. odst. 5. a 6. V případě, že se bude jednat o planý poplach způsobený závadou technického zařízení, bude HZS tolerovat maximálně dva uskutečněné výjezdy v kalendářním roce bez požadavku na úhradu poplatku. Poplatky budou hrazeny HZS podle počtu poplachů v příslušném období na základě daňového dokladu vystaveného PATROLEM vždy k poslednímu dni v měsíci. Částka za uskutečněné výjezdy bude přičtena k částce za poskytované služby v měsíci.

9. Fakturační adresa zákazníka:

Lidl Česká Republika v.o.s.

IČ:

DIC: CZ

se sídlem: Nárožní 1359/11, 158 00 Praha 5

10. Faktury musí obsahovat všechny náležitosti daňového dokladu dle platných zákonů.

V.

Odstoupení od smlouvy

1. Každá ze stran je oprávněna odstoupit od této smlouvy v případě, že některá ze stran poruší své povinnosti vyplývající z této smlouvy a toto porušení neodstraní ani do čtrnácti dnů po obdržení písemného upozornění. Účinky odstoupení nastávají okamžikem doručení písemného oznámení o odstoupení poslední ze smluvních stran.
2. Do deseti dnů od nabytí účinnosti odstoupení od smlouvy PATROL zajistí odpojení zákazníka od ZDP a PCO.

VI.

Výpovědní doba

1. Smlouva se uzavírá na dobu neurčitou s výpovědní dobou 3 (tři) měsíce pokud se smluvní strany nedohodnou jinak. Výpovědní doba počíná běžet 1. dnem měsíce, který následuje po dni doručení výpovědi poslední ze smluvních stran. Výpověď se podává v písemné podobě ostatním smluvním stranám.
2. Smlouvu lze kdykoliv ukončit písemnou dohodou všech smluvních stran.
3. Do deseti dnů od nabytí účinnosti výpovědi PATROL zajistí odpojení zákazníka od ZDP a PCO.

VII.

Závěrečná ustanovení

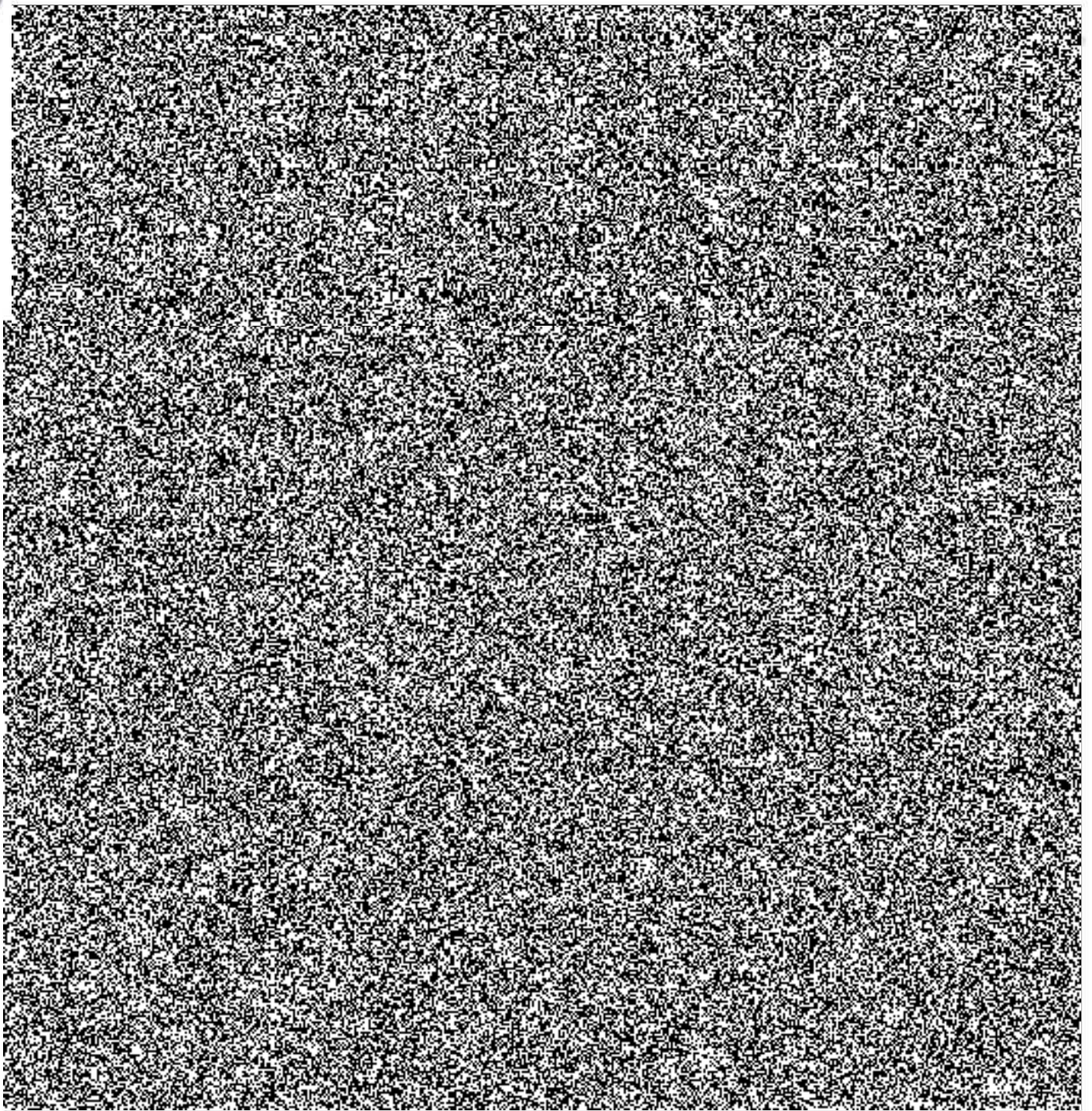
1. Tato smlouva je vyhotovena ve čtyřech stejnopisech, z nichž HZS obdrží dva stejnopisy a každá další smluvní strana obdrží jedno vyhotovení podepsané všemi stranami. Změny a dodatky k této smlouvě jsou platné pokud budou uzavřeny v písemné podobě a podepsány všemi smluvními stranami. Každá smluvní strana obdrží jedno vyhotovení dodatku.



2. Smluvní strany se zavazují vytvořit podmínky k zamezení úniku informací o ostatních (zbývajících) dotčených zúčastněných stranách a o skutečnostech, se kterými se seznámily při naplňování předmětu činnosti této smlouvy.
3. Účastníci této smlouvy svým podpisem stvrzují, že ji před podpisem přečetli, že byla uzavřena po vzájemné dohodě, podle jejich svobodné a pravé vůle, určitě, vážně a srozumitelně, nikoliv v tísni za jednostranně nevýhodných podmínek.
4. Nedílnou součástí smlouvy jsou následující přílohy:
 - příloha č.1: Seznam a způsob vyrozumění osob určených zákazníkem k zajištění požární bezpečnosti objektu a pro předání objektu po vstupu JPO,
 - příloha č.2: Seznam oprávněných servisních pracovníků včetně operativního spojení,
 - příloha č.3: Vymezení pojmů systému EPS,
 - příloha č.4: Prvotní informace k zásahu,
 - příloha č.5: Plná moc Bronislava Martinka
5. Tato smlouva nabývá platnosti dnem podpisu všech smluvních stran a účinnosti dnem zveřejnění smlouvy v Registru smluv ve smyslu zákona č. 340/2015 Sb., o zvláštních podmínkách účinnosti některých smluv, uveřejňování těchto smluv a o registru smluv (zákon o registru smluv), ve znění pozdějších předpisů. (dále jen „zákon o registru smluv“)
6. Tato smlouva bude po podpisu všemi smluvními stranami uveřejněna v registru smluv ve smyslu zákona o registru smluv. Zveřejnění této smlouvy se zavazuje na své náklady zajistit HZS, a to do 2 měsíců ode dne podpisu této smlouvy poslední smluvní stranou. V případě, že HZS nesplní svou povinnost dle předchozí věty, je zákazník oprávněn zajistit zveřejnění této smlouvy v registru smluv dle zákona o registru smluv, a to na náklady HZS.
7. Smluvní strany souhlasí s tím, aby smlouva byla uvedena v evidenci smluv, vedené HZS. Smluvní strany výslovně souhlasí, že jejich osobní údaje uvedené v této smlouvě budou zpracovány pro účely vedení evidence smluv. Dále prohlašují, že skutečnosti, uvedené ve smlouvě, nepovažují za obchodní tajemství ve smyslu § 504 zákona č. 89/2012 Sb., občanského zákoníku, ve znění pozdějších předpisů, a udělují svolení k jejich užití a zveřejnění bez stanovení jakýchkoli dalších podmínek.
8. Zákazník bez jakýchkoli výhrad souhlasí se zveřejněním své identifikace a dalších údajů uvedených ve smlouvě včetně ceny služby.

V Měříně dne : 18.4.2018

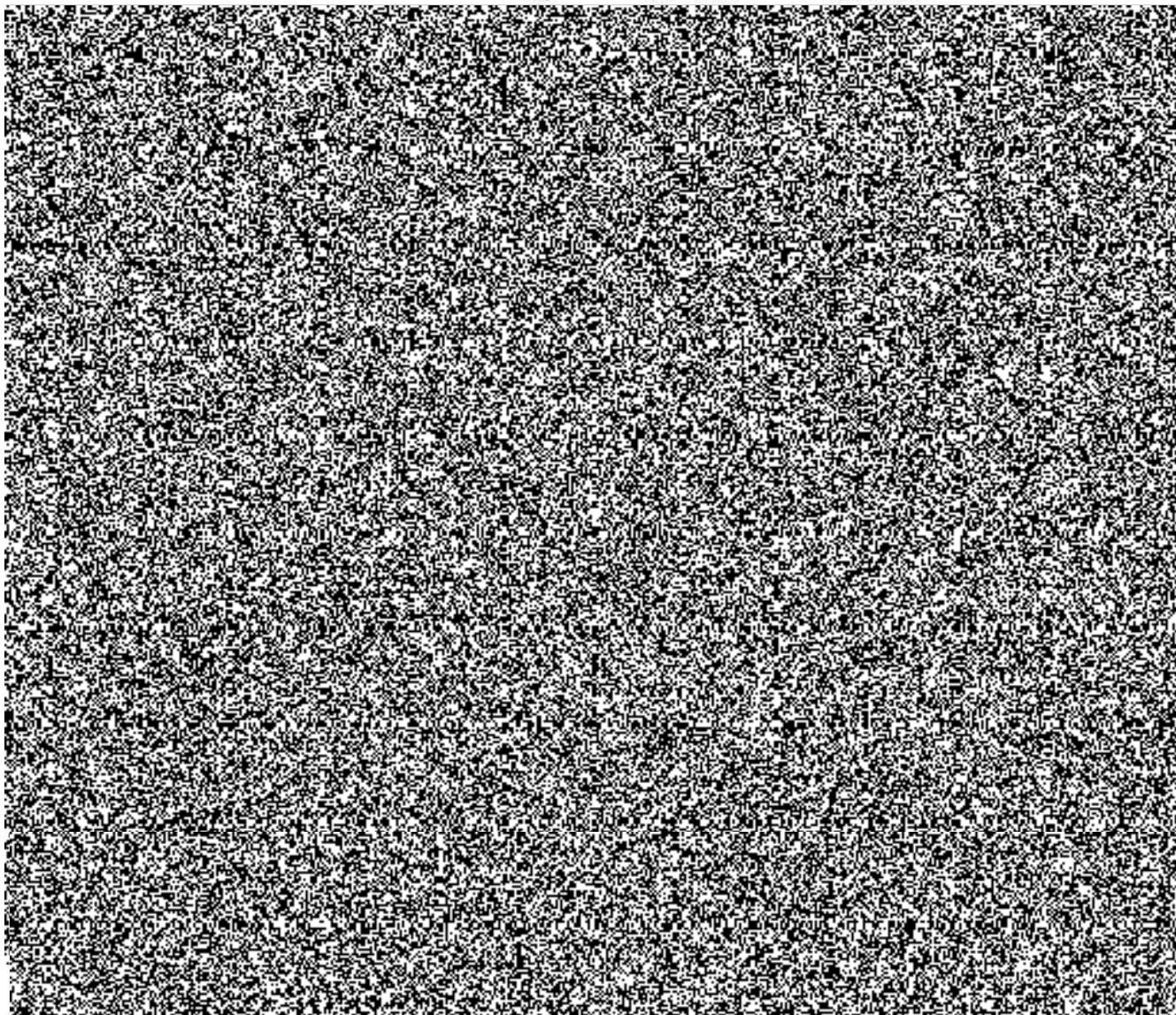




**Seznam a způsob vyzoomění osob k zajištění bezpečnosti objektu
pro případ poruchy zařízení ZDP nebo PCO
aktualizace k : 18.4.2018**

Název : prodejna Lidl adresa sřeženého objektu: Jihlava, Jirásková 5201/66

Provozní doba (přítomnost osob v objektu) : Po – Pá od: 7:00 do: 20:00
So od: 7:00 do: 20:00



Změny v kontaktních osobách odpovědných za objekt a změny v telefonním spojení na ně, je uživatel EPS povinen neprodleně oznámit (nejlépe elektronickou poštou) na PATROL group.
Neplnění této povinnosti ze strany uživatele EPS je důvodem k pozastavení monitorování objektu na PCO.

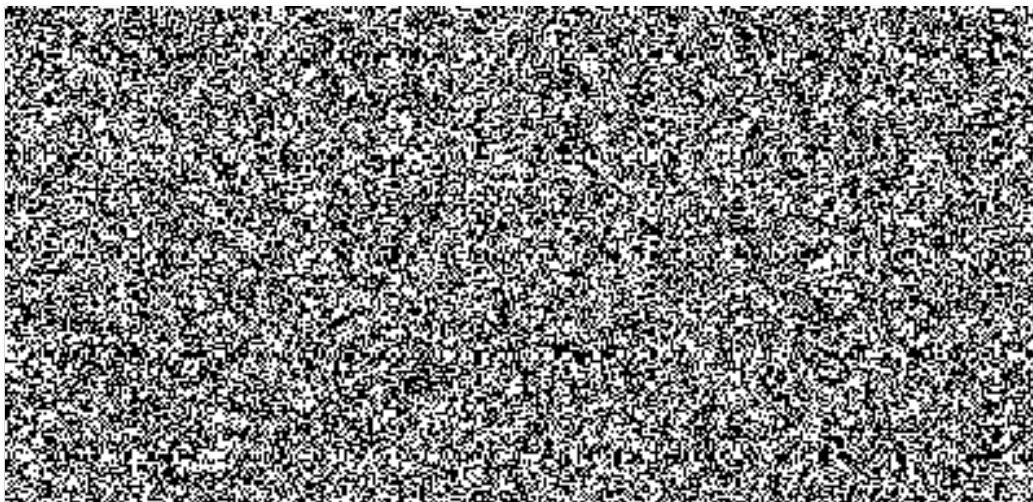
Aktuální údaje (formou vyplněné a podepsané přílohy) zašlete na :



Seznam oprávněných servisních pracovníků.

A. Trvalá servisní pohotovost PATROL group s.r.o Jihlava dispečink : 

B. Odpovědný pracovník PATROL group s.r.o Jihlava pověřený zajištěním provozu PCO u KOPIS, servisní technik:



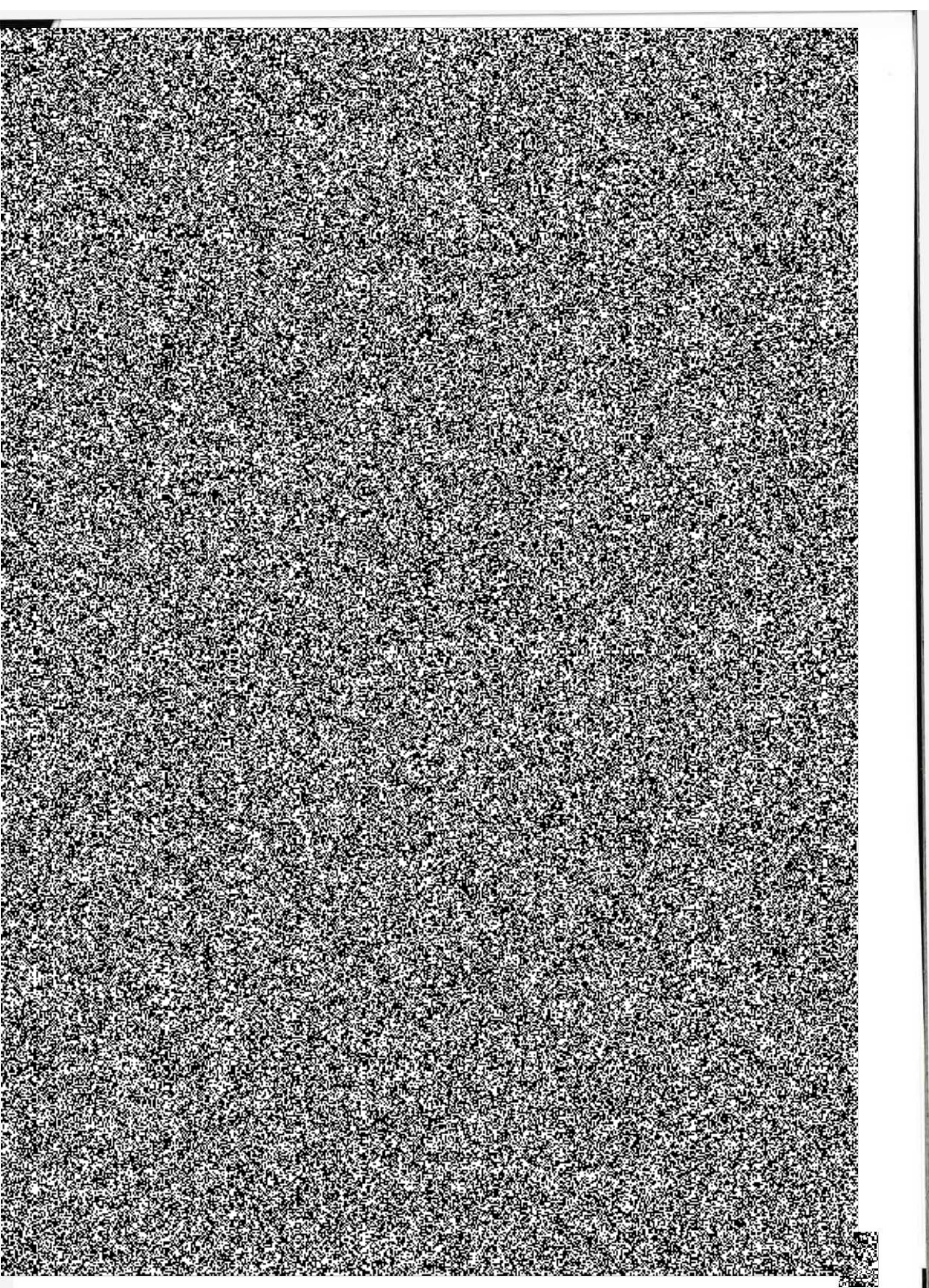
Za správnost



Vymezení pojmů systému EPS

1. Systémem EPS se rozumí EPS zákazníka, zařízení dálkového přenosu (ZDP) na pult centralizované ochrany (PCO), trasa mezi ZDP a PCO, a PCO.
2. ZDP tvoří vysílač včetně anténního systému, připojený k výstupu z ústředny EPS zákazníka, tzn. díl, připojený k výstupům ústředny EPS prostřednictvím technologického rozhraní.
3. PCO skládající se z počítače se SW nástavbou a telefonním komunikátorem, který je umístěn na KOPIS HZS.
4. Přenos informací zajišťuje ZDP, a to na dané frekvenci
5. Technologické rozhraní, je společným místem napojení (svorkovnice) výstupů z EPS a vstupů k vysílací části ZDP, umístěné vně ústředny EPS, které umožňuje servisním pracovníkům zkontrolovat úroveň signálu a kontinuitu spojení mezi EPS a ZDP. Technologické rozhraní je stanoveno v projektové dokumentaci EPS.
6. Klíčový trezor požární ochrany (dále jen KTPO), je zařízením umístěným vně objektu, které umožňuje zásahové jednotce požární ochrany vstup do objektu prostřednictvím v něm uloženého klíče.
7. Obslužné pole požární ochrany (dále jen OPPO), je zařízením umístěným v objektu, které umožňuje zásahové jednotce požární ochrany jednoduchou obsluhu a ovládání základních funkcí EPS a ZDP.
8. Planý poplach je nepravdivou signalizací stavu „POŽÁR“ na vyhodnocovací části PCO, jehož příčinou je zejména chybná funkce zařízení EPS nebo reakce na nedodržení provozních podmínek nebo rušivé vlivy v chráněném (střeženém) prostoru jako např. neodborný zásah, nedbalost a nedodržení předpisů o požární ochraně, nevhodné nastavení nebo volba hlásiče, náhodné elektrické nebo jiné vlivy instalovaných zařízení nebo nepředvídaná porucha na systému EPS, která může tento stav vyvolat.
9. „PORUCHA“ je signál generovaný některým prvkem systému EPS.





Výňatek z interní směrnice – zastupování na základě plné moci v oblasti regionálních úseků nemovitostí (RÚN)

Zaměstnavatel: Lidl Česká republika v.o.s.
Národní 1359/11, 158 00 Praha 5

Rozsah zplnomocnění

Zaměstnanec je oprávněn činit na základě této plné moci pouze ta právní jednání, která spadají do jeho prevomoci v rámci jeho aktuální pracovní pozice. Nejsou-li v plné moci uvedeno jinak, oprávnění zaměstnance k jednotlivým právním jednáním jsou pro níže uvedené pracovní pozice definována v následujícím rozsahu:

8.1.1 Vedoucí regionálního úseku nemovitostí

a) **PŘÍPRAVA VÝSTAVBY**

- veškerá právní jednání týkající se jakýchkoliv správních řízení;
- veškeré právní jednání týkající se jednání dle zákona č. 183/2006 Sb., stavební zákon, zejména pak jednání se stavebním úřadem ve spojitosti s územním rozhodnutím, územním souhlasem, stavebním povolením, kořadačním souhlasem, užíváním stavby, odstraněním stavby, změny stavby, místním šetřením, oznámením o zahájení stavby a také účast, zastupování, podepisování, rozhodování, podávání žádostí a návrhů ve všech věcech týkajících se těchto řízení a záležitostí, jakož i vzdávání se práva na odvolání a další nutná jednání v těchto řízeních a záležitostech, kdy těmito jednáními může dále pověřit i jakékoli jim určené třetí osoby jako zprostředkovatele či mandátáře a zmocňovat takto dále i generální dodavatele stavby prodejen potravin Lidl;
- veškerá jednání s hasičskými záchrannými sbory a úkony nutné k uzavření smluv s hasičskými záchrannými sbory;
- veškerá jednání souvisejících s řízením o posouzení vlivu stavby na životní prostředí;
- přebírání veškerých písemností ve všech řízeních a záležitostech, na které toto se toto zplnomocnění vztahuje;
- veškerá právní jednání týkající se veškerých inženýrských sítí, zejména pak uzavření smluv týkajících se zřizování a provozu veškerých inženýrských sítí a kupních smluv na dodávku jednotlivých médií – plynu, elektrické energie, tepla, vody, odpadní vody (stočné), dešťové vody a telekomunikačních služeb;
- uzavírání nájemních smluv týkajících se veškerých inženýrských sítí, zejména pak k uzavírání smluv s dodavatelem veškerých médií o dodávce těchto médií;
- veškerá právní jednání týkající se jednání s dodavateli, které se týkají veškerých inženýrských sítí a zmocňování dodavatelů stavby prodeje Lidl k zastupování zaměstnavatele při jednáních týkajících se veškerých inženýrských sítí;
- veškerá právní jednání týkající se převodu, nájmu a pronájmu plynárenských zařízení, zejména pak uzavření kupní a nájemní smlouvy na plynárenské zařízení;
- všechna právní jednání a úkony při vyřizování povolení kácení dřevin.

b) **VÝSTAVBA**

- veškerá právní jednání týkající se nájemních a podnájemních smluv, zejména pak uzavření nájemní a podnájemní smlouvy;
- veškerá právní jednání týkající se uzavírání smluv na letní a zimní údržbu;
- veškerá právní jednání týkající se věcných břemen, zejména pak uzavření smlouvy o zřízení věcného břemene a smlouvy o smlouvě budoucí o zřízení věcného břemene jakož i uzavírání a podepisování právních jednání týkajících se zániku a zrušení věcných břemen;
- veškerá právní jednání týkající se výpůjček, zejména pak uzavření smlouvy o výpůjčce;
- veškerá právní jednání týkající se mandátních smluv, zejména pak uzavření mandátní smlouvy;
- veškerá právní jednání týkající se jednání s architektem, zejména pak uzavření smlouvy s architektem;
- veškerá právní jednání týkající se uzavírání a podepisování zprostředkovatelských a makléřských smluv;
- veškerá právní jednání týkající se smlouvy o dílo, zejména pak uzavření smlouvy o dílo.

c) **NAVIGAČNÍ SYSTÉMY**

- veškerá právní jednání týkající se navigačních systémů (naváděcích tabulí);
- uzavření smlouvy o dílo na dodávku navigačních systémů (naváděcích tabulí), kdy na straně objednatele bude zaměstnavatel a předmětem těchto smluv bude zhotovení navigačního systému (naváděcí tabule) sloužícího k navigaci k prodejně Lidl a který bude umístěn na schváleném místě a zařízení (samostatný nosič, sloup veřejného osvětlení, aj.);
- uzavření nájemní smlouvy, kdy na straně nájemce bude společnost Lidl a předmětem smlouvy bude nájem místa či zařízení (nejčastěji samostatný nosič, sloup veřejného osvětlení, aj.) pro umístění navigačního systému (naváděcí tabule);
- uzavření podnájemní smlouvy, kdy na straně podnájemce bude společnost Lidl a předmětem smlouvy bude podnájem místa či zařízení (nejčastěji samostatný nosič, sloup veřejného osvětlení, aj.) pro umístění navigačního systému (naváděcí tabule).

d) **KATASTRÁLNÍ ÚŘAD**

- veškerá právní jednání týkající se vkladu vlastnického práva do katastru nemovitostí, zejména pak podání návrhu na vklad vlastnického práva do katastru nemovitostí a také vzeti zpět, oprava a doplnění návrhu na vklad vlastnického práva do katastru nemovitostí;
- veškerá právní jednání týkající se vkladu práva odpovídajícímu věcnému břemeni do katastru nemovitostí, zejména pak podání návrhu na vklad práva odpovídajícímu věcnému břemeni do katastru nemovitostí a také vzeti zpět, oprava a doplnění návrhu na vklad práva odpovídajícímu věcnému břemeni do katastru nemovitostí;
- veškerá právní jednání týkající se záznamu do katastru nemovitostí, zejména pak podání návrhu na záznam do katastru nemovitostí a také vzeti zpět, oprava a doplnění návrhu na záznam do katastru nemovitostí;
- vystavování výzev vůči dalším stranám k podání návrhu na vklad vlastnického práva, práva odpovídajícímu věcnému břemeni a záznamu do katastru nemovitostí;
- veškeré jednání s katastrum nemovitostí, zejména pak přebírání veškerých písemností a podávání podání na katastr nemovitostí;
- veškerá právní jednání týkající se předání a převzetí věcí nemovitých a movitých, zejména pak sepsání a podepsání předávacích protokolů souvisejících s předáním a převzetím věcí nemovitých a movitých;
- všechna právní jednání týkající se podepisování a zaslání výzev k uzavření realizačních kupních smluv, nájemních smluv a smluv o zřízení věcných břemen.

e) **INSPEKTORÁT PRÁCE**

- veškerá právní jednání týkající se jednání s příslušným inspektorátem práce, zejména pak jednání spojené s kontrolou a případným správním řízením vedeným příslušným inspektorátem práce.

f) **OSTATNÍ**

- veškerá právní jednání týkající se výkonu práv z pozice vlastníka (spoluvlastníka) jednotky dle zákona č. 89/2012 Sb., občanský zákoník, při zasedání shromáždění Společenství vlastníků, příp. zasedání se rozhodování mimo zasedání; včetně výkonu práva na informaci o správě domu, pozemku či jiné nemovité věci.

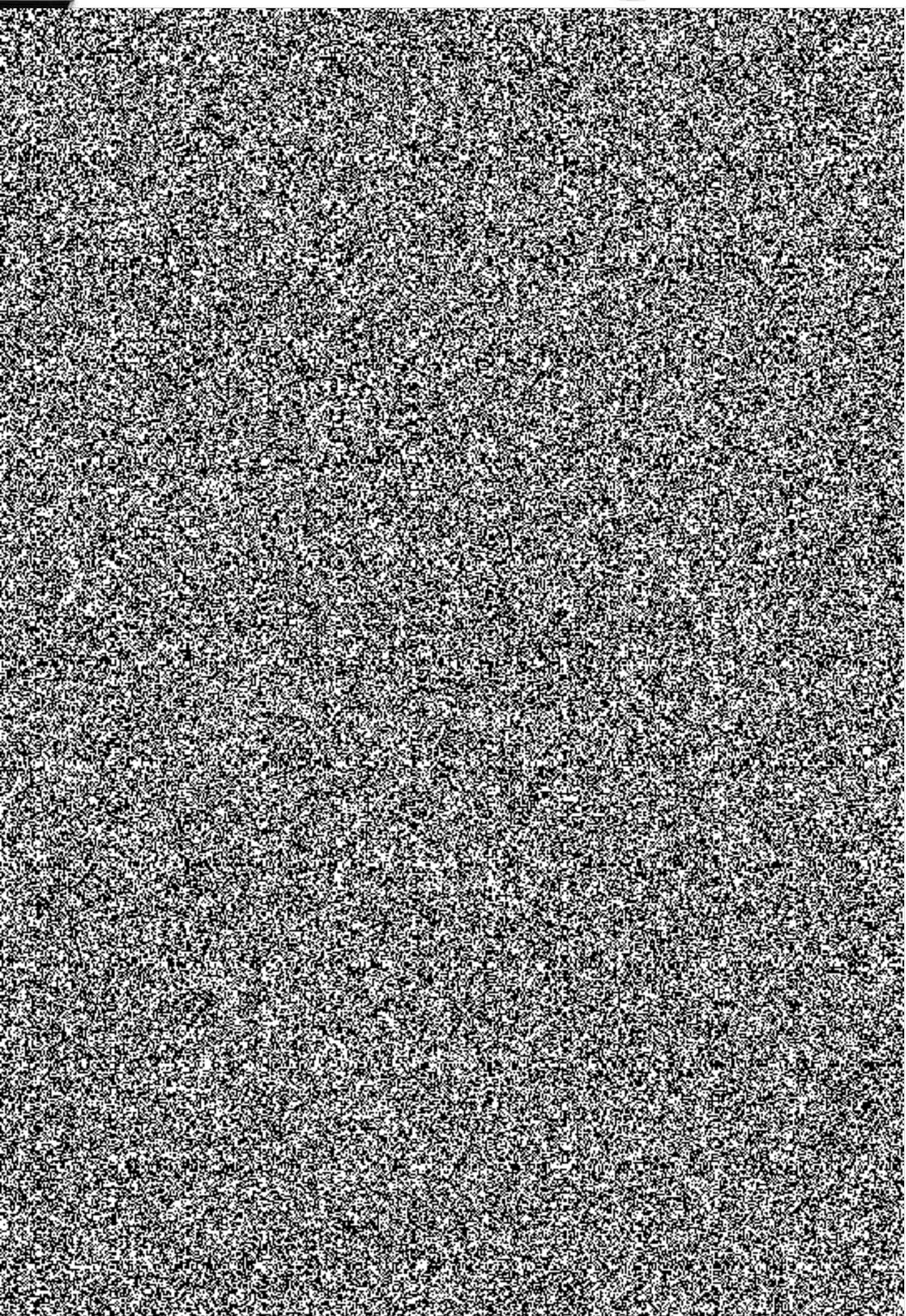
Způsob zastupování

Zaměstnanec je oprávněn zastupovat zaměstnavatele samostatně na základě plné moci. Výjimku z tohoto pravidla představuje zastupování v záležitostech spadajících do působnosti vedoucího regionálního úseku nemovitostí, které jsou blíže specifikovány v bodě 8.1.1 této směrnice pod písm. b) „VÝSTAVBA“ a písm. c) „NAVIGAČNÍ SYSTÉMY“; při zastupování v těchto záležitostech je vedoucí regionálního úseku nemovitostí oprávněn zavazovat zaměstnavatele maximálně do výše, která odpovídá případnému ročnímu předpokládanému objemu finančního plnění 1.500.000,- Kč (včetně DPH) a to vždy spolu s kontrolním podpisem regionálního ředitele prodeje p. Jakubem Vičkem.

Porušení směrnice

Pokud zaměstnanec poruší své povinnosti při zastupování na základě této směrnice, jsou dotčená právní jednání a úkony absolutně neplatné a zaměstnanec odpovídá zaměstnavateli za vzniklou škodu. Navíc takové jednání představuje porušení povinností vyplývajících zaměstnanci z pracovněprávního vztahu.





Výňatek z interní směrnice – zastupování na základě plné moci v oblasti regionálních úseků nemovitostí (RÚN)

Zaměstnavatel: Lidl Česká republika v.o.s.
Národní 1359/11, 158 00 Praha 5

Rozsah zplnomocnění

Zaměstnanec je oprávněn činit na základě této plné moci pouze ta právní jednání, která spadají do jeho pravomoci v rámci jeho aktuální pracovní pozice. Není-li v plné moci uvedeno jinak, oprávnění zaměstnance k jednotlivým právním jednáním jsou pro níže uvedené pracovní pozice definována v následujícím rozsahu:

8.1.1 Vedoucí regionálního úseku nemovitostí

a) PŘÍPRAVA VÝSTAVBY

- veškerá právní jednání týkající se jakýchkoliv správních řízení;
- veškeré právní jednání týkající se jednání dle zákona č. 183/2006 Sb., stavební zákon, zejména pak jednání se stavebním úřadem ve spojitosti s územním rozhodnutím, územním souhlasem, stavebním povolením, kolaudačním souhlasem, užíváním stavby, odstraněním stavby, změny stavby, místním šetřením, oznámením o zahájení stavby a také účast, zastupování, podepisování, rozhodování, podávání žádostí a návrhů ve všech věcech týkajících se těchto řízení a záležitostí, jakož i vzdávání se práva na odvolání a další nutná jednání v těchto řízeních a záležitostech, kdy těmito jednáními může déle pověřit i jakékoli jím určené třetí osoby jako zprostředkovatele či mandátáře a zmocňovat takto dále i generální dodavatele stavby prodejen potravin Lidl;
- veškerá jednání s hasičskými záchrannými sbory a úkony nutné k uzavření smluv s hasičskými záchrannými sbory;
- veškerá jednání souvisejících s řízením o posouzení vlivu stavby na životní prostředí;
- přebírání veškerých písemností ve všech řízeních a záležitostech, na které toto se toto zplnomocnění vztahuje;
- veškerá právní jednání týkající se veškerých inženýrských sítí, zejména pak uzavření smluv týkajících se zřizování a provozu veškerých inženýrských sítí a kupních smluv na dodávku jednotlivých médií – plynu, elektrické energie, tepla, vody, odpadní vody (stočné), dešťové vody a telekomunikačních střežeb;
- uzavírání nájemních smluv týkajících se veškerých inženýrských sítí, zejména pak k uzavírání smluv s dodavateli veškerých médií o dodávce těchto médií;
- veškerá právní jednání týkající se jednání s dodavatelem, které se týkají veškerých inženýrských sítí a zmocňování dodavatelů stavby prodeje Lidl k zastupování zaměstnavatele při jednáních týkajících se veškerých inženýrských sítí;
- veškerá právní jednání týkající se převodu, nájmu a pronájmu plynárenských zařízení, zejména pak uzavření kupní a nájemní smlouvy na plynárenské zařízení;
- všechna právní jednání a úkony při vyřizování povolení kácení dřevin.

b) VÝSTAVBA

- veškerá právní jednání týkající se nájemních a podnájemních smluv, zejména pak uzavření nájemní a podnájemní smlouvy;
- veškerá právní jednání týkající se uzavírání smluv na letní a zimní údržbu;
- veškerá právní jednání týkající se věcných břemen, zejména pak uzavření smlouvy o zřízení věcného břemene a smlouvy o smlouvě budoucí o zřízení věcného břemene jakož i uzavírání a podepisování právních jednání týkajících se zániku a zrušení věcných břemen;
- veškerá právní jednání týkající se výpůjček, zejména pak uzavření smlouvy o výpůjčce;
- veškerá právní jednání týkající se mandátních smluv, zejména pak uzavření mandátní smlouvy;
- veškerá právní jednání týkající se jednání s architektem, zejména pak uzavření smlouvy s architektem;
- veškerá právní jednání týkající se uzavírání a podepisování zprostředkovatelských a makléřských smluv;
- veškerá právní jednání týkající se smlouvy o dílo, zejména pak uzavření smlouvy o dílo.

c) NAVIGAČNÍ SYSTÉMY

- veškerá právní jednání týkající se navigačních systémů (naváděcích tabulí);
- uzavření smlouvy o dílo na dodávku navigačních systémů (naváděcích tabulí), kdy na straně objednatele bude zaměstnavatel a předmětem těchto smluv bude zhotovení navigačního systému (naváděcí tabule) sloužícího k navigaci k prodejně Lidl a který bude umístěn na schváleném místě a zařízení (samostatný nosič, sloup veřejného osvětlení, aj.);
- uzavření nájemní smlouvy, kdy na straně nájemce bude společnost Lidl a předmětem smlouvy bude nájem místa či zařízení (nejčastěji samostatný nosič, sloup veřejného osvětlení, aj.) pro umístění navigačního systému (naváděcí tabule);
- uzavření podnájemní smlouvy, kdy na straně podnájemce bude společnost Lidl a předmětem smlouvy bude podnájem místa či zařízení (nejčastěji samostatný nosič, sloup veřejného osvětlení, aj.) pro umístění navigačního systému (naváděcí tabule).

d) KATASTRÁLNÍ ÚŘAD

- veškerá právní jednání týkající se vkladu vlastnického práva do katastru nemovitostí, zejména pak podání návrhu na vklad vlastnického práva do katastru nemovitostí a také vzeti zpět, oprava a doplnění návrhu na vklad vlastnického práva do katastru nemovitostí;
- veškerá právní jednání týkající se vkladu práva odpovídajícímu věcnému břemeni do katastru nemovitostí, zejména pak podání návrhu na vklad práva odpovídajícímu věcnému břemeni do katastru nemovitostí a také vzeti zpět, oprava a doplnění návrhu na vklad práva odpovídajícímu věcnému břemeni do katastru nemovitostí;
- veškerá právní jednání týkající se záznamu do katastru nemovitostí, zejména pak podání návrhu na záznam do katastru nemovitostí a také vzeti zpět, oprava a doplnění návrhu na záznam do katastru nemovitostí;
- vystavování výzev vůči dalším stranám k podání návrhu na vklad vlastnického práva, práva odpovídajícímu věcnému břemeni a záznamu do katastru nemovitostí;
- veškeré jednání s katastru nemovitostí, zejména pak přebírání veškerých písemností a podávání podání na katastr nemovitostí;
- veškerá právní jednání týkající se předání a převzetí věcí nemovitých a movitých, zejména pak sepsání a podepsání předávacích protokolů souvisejících s předáním a převzetím věcí nemovitých a movitých;
- všechna právní jednání týkající se podepisování a zaslání výzev k uzavření realizačních kupních smluv, nájemních smluv a smluv o zřízení věcných břemen.

e) INSPEKTORÁT PRÁCE

- veškerá právní jednání týkající se jednání s příslušným inspektorátem práce, zejména pak jednání spojené s kontrolou a případným správním řízením vedeným příslušným inspektorátem práce.

f) OSTATNÍ

- veškerá právní jednání týkající se výkonu práv z pozice vlastníka (spoluvlastníka) jednotky dle zákona č. 72/1994 Sb., o vlastnictví bytů nebo č. 89/2012 Sb., občanský zákoník, na zasedání shromáždění Společenství vlastníků, příp. zasedání týkající se rozhodování mimo zasedání; včetně výkonu práva na informaci o správě domu, pozemku či jiné nemovité věci.

Způsob zastupování

Zaměstnanec je oprávněn zastupovat zaměstnavatele samostatně na základě plné moci. Výjimku z tohoto pravidla představuje zastupování v záležitostech spadajících do působnosti vedoucího regionálního úseku nemovitostí, které jsou bližší specifikovány v bodě 8.1.1 této směrnice pod písm. b) „VÝSTAVBA“ a písm. c) „NAVIGAČNÍ SYSTÉMY“; při zastupování v těchto záležitostech je vedoucí regionálního úseku nemovitostí oprávněn zavazovat zaměstnavatele maximálně do výše, která odpovídá případnému ročnímu předpokládanému objemu finančního plnění 1.500.000,- Kč (včetně DPH) a to vždy spolu s kontrolním podpisem regionálního ředitele prof. J. Jakubem Vlčkem.

Porušení směrnice

Pokud zaměstnanec poruší své povinnosti při zastupování na základě této směrnice, jsou dotčená právní jednání a úkony absolutně neplatné a zaměstnanec odpovídá zaměstnavateli za vzniklou škodu. Navíc takové jednání představuje porušení povinností vyplývajících zaměstnanci z pracovněprávního vztahu.



