

PŘÍLOHA 1 - SPECIFIKACE AKCE

Název akce:		Silnice II/263 Valteřice - Horní Police, rekonstrukce silnice			
Datum:	07.02.2018	Staničení:	5,945 - 9,354	Mostů:	0
Silnice:	II/263	Délka úseku:	3 409 m	Zdí :	0
Okres:	Česká Lípa	Šířka úseku:	7,0m	Propustů:	8

Předmět veřejné zakázky:

Předmětem veřejné zakázky je zpracování jednostupňové projektové dokumentace ve stupni PDPS. Dokumentace bude zpracována v rozsahu vyhlášky č. 499/2006 v platném znění a vyhlášky č. 146/2008. Předmětem je zpracování soupisu prací, dodávek a služeb a rozpočtu, provedení potřebných průzkumů a zaměření, inženýrské činnosti a autorského dozoru. Součástí projektu budou i související nebo vyvolané stavební a inženýrské objekty a přeložky inženýrských sítí.

Popis současného stavu:

Řešeným úsekem je úsek silnice II/263 od křižovatky s III/2634 po křižovatku s II/262 v katastru obce Žandov a v katastru obce Horní Police v délce 3409m, tedy od km 5,945 - 9,354 provozního staničení. Předmětný úsek komunikace II/263 je s průměrnou šířkou vozovky 7,0m veden v intravilánu a extravilánu obce Žandov, místní části Valteřice a obce Horní Police. Vozovka vykazuje závady: koroze obusné vrstvy, trhliny, lokální výtluky, plošná deformace vozovky, prolomení vozovky, zvýšená nepevněná krajnice, zanesené příkopy. Povrch byl v dřívějších letech opravován lokálními opravami vozovkových vrstev. V řešeném úseku se nachází příčné propustky, které jsou součástí komunikace. Odvodnění komunikace je z velké části nefunkční. Vodorovné dopravní značení není.

Stručný popis požadovaných úprav komunikace:

Provede se rekonstrukce úseku silnice II/263. Způsob rekonstrukce krytu vozovky bude stanoven na základě diagnostiky vozovky. V rámci rekonstrukce bude provedeno sjednocení vozovky do normové kategoriální šířky. S rekonstrukcí krytu se provede modernizace, nebo rekonstrukce nepevněných krajnic - v případě, že budou krajnice nenormové, budou uvedeny do normových šířek. Dále bude navrženo odstranění náletových porostů a stromů v krajnicích a v příkopech. V rámci rekonstrukce bude provedena kompletní obnova odvodnění včetně rekonstrukce všech propustů. Počet propustků je pouze orientační a v případě většího množství propustků se nezvyšuje cena díla. Budou modernizovány nebo zřízeny nové příkopy. Součástí rekonstrukce budou i autobusové zasávky - budou zřízena normová nástupiště (nebudou se zřizovat nové chodníky mimo nástupiště). V případě, že zastávky jsou v autobusových zálevech, je součástí akce i rekonstrukce autobusových zálev. V rámci rekonstrukce se provede obnova a doplnění vodorovného dopravního značení v plastu a kompletní výměna a doplnění svislého dopravního značení. Zároveň bude provedena modernizace zádržných systémů dle platných předpisů a jejich doplnění. V místech nedostatečně široké krajnice pro svodidla bude provedeno rozšíření pomocí např. amovaného násypu. Situace navrženého dopravního značení celého úseku (VDZ a SDZ) včetně úpravy a doplnění záchranných systémů bude odsouhlasena Polici ČR. V projektu bude provedena koordinace s plánovanými požadavky obcí a jiných investorů (např. výstavba chodníků apod.) tak, aby v budoucnu nebylo zasahováno při výstavbě těchto záměrů do rekonstruované komunikace. Veškeré práce musí být představeny investorovi akce a technické řešení musí být investorem odsouhlaseno. V projektu bude provedena koordinace s plánovanými požadavky obce a jiných investorů tak, aby v budoucnu nebylo zasahováno při výstavbě těchto záměrů do rekonstruované komunikace. V rámci této stavby bude řešen vyvolaný zásah do stávajících inženýrských sítí a zásah do pozemků mimo vlastnictví Libereckého kraje, tyto činnosti nezvyšují cenu projektčních prací. Zadavatel upozorňuje, že součástí diagnostiky je provedení kopaných sond za účelem zjištění únosnosti podloží - silniční pláně vč. rozboru zemin.

Požadované průzkumy a měření:

Geodetické zaměření potřebné pro projekt včetně zjištění aktuálního průběhu inženýrských sítí

Diagnostika vozovek dle platných předpisů, zejména ČSN - 721191, 736133, 736160, 736192, TP - 82, 87, 115, 170, 208, 209 (včetně zjištění únosnosti podloží - silniční pláně)

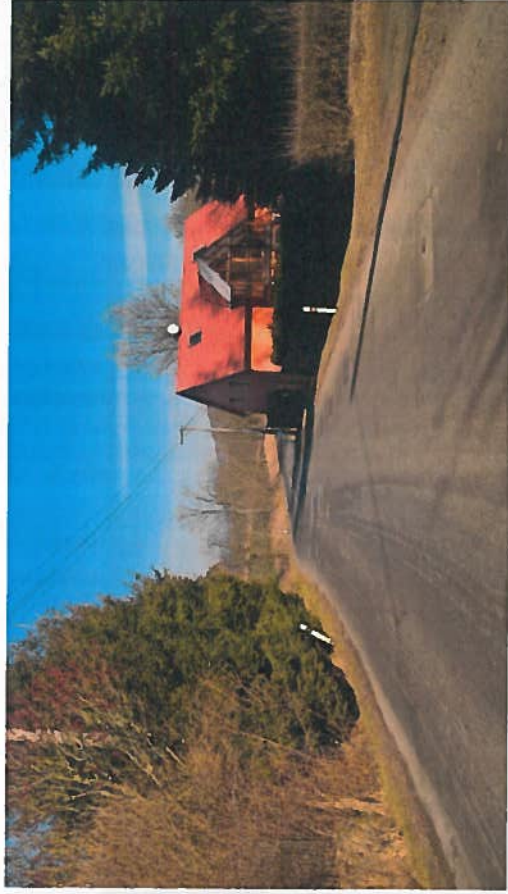
Dendrologický průzkum podél celého úseku

Přílohy:	Příloha 1A	Situace stavby
	Příloha 1B	Fotodokumentace

**II/263 Valteřice - Horní Police, rekonstrukce silnice
HLEDNÁ SITUACE**



PŘÍLOHA 1B - FOTODOKUMENTACE



Silnice II/263 Valteřice – Horní Police, rekonstrukce silnice

PŘÍLOHA 1B - FOTODOKUMENTACE



Silnice II/263 Valteřice – Horní Police, rekonstrukce silnice

PŘÍLOHA č. 2

PODROBNÁ SPECIFIKACE PROVEDENÍ DÍLA

Zhotovitel musí vždy postupovat v souladu s požadavky aktuálních právních předpisů. V případě, že dojde ke zrušení právních předpisů, které jsou v této příloze výslovně uvedeny, považují se použité odkazy na zrušené právní předpisy za odkazy na je nahrazující právní předpisy.

Rozsah prováděných projekčních prací v souvislosti se zpracováním projektové dokumentace, výkazu výměr a rozpočtu, prováděním průzkumů a zaměření, inženýrské činnosti a autorského dozoru¹:

1. Průzkumy a zaměření

V rámci zajištění podkladů potřebných pro řádné provedení díla se předpokládá realizace zejména následujících druhů průzkumů:

- Diagnostický průzkum - bude zpracován vždy jako základní podklad pro stanovení technického řešení návrhu stavby a rozsahu navrhovaných prací. V případě diagnostického průzkumu stávajících konstrukcí vozovek bude při jeho zpracování postupováno v souladu se všemi požadavky TP 87 - Navrhování údržby a oprav netuhých vozovek. V případě diagnostického průzkumu stávajících mostních konstrukcí či konstrukcí propustků, zdí či jejich jednotlivých částí, bude při jeho zpracování postupováno v souladu se všemi požadavky TP 72 - Diagnostický průzkum mostů PK, TP 120 - Údržba, opravy a rekonstrukce betonových mostů pozemních komunikací, TP 183 - Diagnostický průzkum mostů pozemních komunikací, potupy monitorování a vyhodnocení koroze výztuží v betonu metodou akustické emise, TP 200 - Stanovení zatížitelnosti mostů PK navržených podle norem a předpisů platných před účinností EN a TP224 - Ověřování existujících betonových mostů pozemních komunikací.
- Geotechnický průzkum - bude zpracován vždy, pokud budou v rámci stavby navrženy nové konstrukce, k jejichž posouzení je dle platných ČSN třeba znát podrobné geotechnické údaje o jejich podloží. Při jeho zpracování bude postupováno v souladu se všemi požadavky TP 76A - Geotechnický průzkum po pozemní komunikace a TP 76B - Geotechnický průzkum po pozemní komunikace - část B, přičemž rozsah průzkumu bude odpovídat požadavkům pro tzv. „Podrobný průzkum“, viz. kap. 4.3 TP 76 A.
- Dendrologický průzkum - bude zpracován vždy, pokud bude zjištěno, že k realizaci navrhované stavby bude zapotřebí provést kácení mimolesní zeleně, na niž nelze uplatnit kritéria dle § 8 odstavce 3 zákona č. 114/1992 Sb. o ochraně přírody a krajiny, ve znění pozdějších předpisů.

V rámci zajištění podkladů potřebných pro řádné provedení díla bude provedeno zaměření polohopisu a výškopisu lokality nezbytné pro zpracování dokumentací včetně zaměření viditelných znaků podzemních inženýrských sítí, soliterních stromů od průměru 10 cm, chodníků, ulic, vjezdů a ostatních předmětů měření. Zaměřeny budou šířkové a výškové poměry silnice a budou podloženy katastrální mapou. Bude provedeno mapování zobrazení polohopisu a výškopisu zájmového území a obstarání podkladů u majitelů a správců inženýrských sítí (Zaměření), zjištění hranic pozemků dle KN a/nebo PK a jejich majitelů příp. oprávněných z věcných břemen. Součástí zaměření bude popis povrchu měřeného území, např. asphalt, dlažba betonová, dlažba kamenná apod.

¹ Rozsah specifikace je obecnější a zahrnuje i činnosti, které v konkrétním případě nemusí být relevantní. Například pokud specifikace uvádí diagnostiku mostů, je tento popis relevantním pro plnění smlouvy, pouze pokud je předmětem plnění rekonstrukce mostů apod. Skutečný rozsah činností plyne z přílohy č. 4 smlouvy (plněny mají být naceňované položky).

Bude proveden zakres sítí a hranic pozemků dle KN a/nebo PK do mapového podkladu. Podzemní inženýrské sítě budou zobrazeny podle dodaných podkladů od jejich správců. Pokud budou získána digitální data, budou tyto sítě zakresleny jako ověřené. Ostatní budou zakresleny podle převzatých podkladů neověřenou značkou.

Zaměření bude provedeno s podrobnostmi pro měřítko 1:1000 (v případě malého rozsahu řešeného území 1:500) s přesností odpovídající 3. třídě mapování. Zaměření bude provedeno formou digitální mapy vyhotovené v systému souřadnic S-JTSK a výškovém systému Bpv, a to ve formátu DXF (DWG, DGN), následně bude proveden export dat pro DMT (seznam souřadnic povinných hran). Zpracovaný elaborát musí splňovat podmínky ČSN 03410 a ČSN 013411 a musí vyhovovat zákonu č. 200/1994 Sb., o zeměměřičství, ve znění pozdějších předpisů a vyhlášce č. 31/1995 Sb., kterou se provádí zákon č. 200/1994 Sb., o zeměměřičství, ve znění pozdějších předpisů. Součástí díla je i zajištění vstupů na pozemky potřebné pro zaměření.

Jako součást zaměření bude zajištěn mapový podklad pro následné vyhotovení vytyčovacího výkresu prostorové polohy stavby, vyhotovení výkresu podrobného vytyčení hranice staveniště (zahrnuje dočasný a trvalý zábor pozemků) a záborového elaborátu s výpočtem náhrad.

2. Projektová dokumentace pro územní rozhodnutí (DÚR)

DÚR bude realizována v rozsahu přílohy č. 4 vyhlášky č. 499/2006 Sb., o dokumentaci staveb, ve znění pozdějších předpisů, a v souladu s požadavky zákona č. 183/2006 Sb., stavebního zákona, ve znění pozdějších předpisů, včetně všech souvisejících směrnic a dle podmínek a požadavků objednatele a obecně závazných právních a technických předpisů. Zhotovitel bude při tvorbě projektové dokumentace zohledňovat připomínky objednatele.

3. Dokumentace pro vydání společného povolení (DÚR + DSP)

Rozsah a obsah dokumentace pro vydání společného povolení stavby silnice bude realizován v rozsahu přílohy č. 11 vyhlášky č. 499/2006 Sb., o dokumentaci staveb, ve znění pozdějších předpisů, v souladu s požadavky zákona č. 183/2006 Sb., stavebního zákona, ve znění pozdějších předpisů, a dle podmínek a požadavků objednatele a obecně závazných právních a technických předpisů. Zhotovitel bude při tvorbě projektové dokumentace zohledňovat připomínky objednatele.

4. Jednostupňová projektová dokumentace pro provádění stavby (PDPS)

Návrh způsobu rekonstrukce krytu či celé konstrukce vozovky bude stanoven na základě provedeného diagnostického průzkumu stávajících konstrukcí vozovky. Nezbytnou součástí navržené opravy vozovky bude zejména návrh zajištění funkčnosti jejího povrchového odvodnění (součástí bude oprava a pročištění stávajících propustků), včetně řešení příkopů a krajnic. Obecně je zájem objednatele vyhnout se zásahu do soukromých pozemků.

Jednostupňová projektová dokumentace pro provádění stavby (PDPS) musí být zpracována v souladu s přílohou č. 9 vyhlášky č. 146/2008 Sb., o rozsahu a obsahu projektové dokumentace dopravních staveb, ve znění pozdějších předpisů, zákonem č. 183/2006 Sb., stavebním zákonem, ve znění pozdějších předpisů, včetně všech souvisejících směrnic. Projektová dokumentace pro provádění stavby (PDPS) bude dále obsahovat soupis prací s podrobným výkazem výměr (SP). Rozsah soupisu prací s výkazem výměr (SP) je určen vyhláškou č. 169/2016 Sb., o stanovení rozsahu dokumentace veřejné zakázky na stavební práce a soupisu stavebních prací, dodávek a služeb s výkazem výměr.

Rozsah PDPS zahrnuje přílohy a výkresy stavby a stavebních objektů v členění podle dokumentace pro vydání stavebního povolení (případně kladného stanoviska k ohlášení stavby či jiných povolení zajišťujících realizaci stavby) (DSP), doplněné o další přílohy a výkresy tak, že dokumentace PDPS bude svým obsahem a podrobnostmi beze zbytku odpovídat požadavkům přílohy č. 9 vyhlášky

č. 146/2008 Sb., o rozsahu a obsahu projektové dokumentace dopravních staveb, ve znění pozdějších předpisů, včetně všech souvisejících směrnic a dále podmínkám stanoveným zadávací dokumentací, požadavkům objednatele a obecně závazným právním a technickým předpisům, dále je PDPS vypracována ve smyslu zákona č. 134/2016 Sb., o zadávání veřejných zakázek, ve znění pozdějších předpisů.

Dokumentace PDPS musí být dále rozpracována do podrobností, které jednoznačně vymezují předmět díla, tj. stavbu, její technické vlastnosti a umožňují vyhotovit soupis prací jako podklad pro ocenění zhotovení stavby zhotovitelem stavby.

Jako technicky podrobnější vodítko pro rozsah a obsah dokumentace pro provádění stavby (PDPS) slouží „Směrnice pro dokumentaci staveb pozemních komunikací“ Ministerstvo dopravy, Odbor pozemních komunikací, srpen 2017 a další návazné předpisy v účinném znění.

PDPS upřesní technické a kvalitativní požadavky potřebné pro jednoznačné vymezení realizace stavebních prací, dodávek a služeb, musí obsahovat technické specifikace, které představují technické charakteristiky prací a materiálů, které mají být použity při provádění stavby. Tyto musí být popsány objektivním způsobem, který zajišťuje užití za účelem, který je objednatelem zamýšlen.

Technické specifikace musí být v souladu s požadavky § 89 a násl. zákona č. 134/2016 Sb., o zadávání veřejných zakázek, ve znění pozdějších předpisů.

Soupis prací s výkazem výměr (SP) bude zpracovaný dle třídníku OTSKP-SPK vč. souhrnného listu s podrobným popisem požadovaných standardů. Výkaz výměr musí být rozpracován podrobně do jednotlivých položek, tzn., že v uváděném kompletu je nutné specifikovat jednotlivé položky. SP musí vyhovovat požadavkům vyhlášky č. 169/2016 Sb., o stanovení rozsahu dokumentace veřejné zakázky na stavební práce a soupisu stavebních prací, dodávek a služeb s výkazem výměr.

Soupis prací s výkazem výměr (SP) musí být zpracován v tabulkovém editoru.

Součástí díla bude vedle PDPS i Kontrolní položkový rozpočet stavby (KR) – oceněný soupis prací s výkazem výměr. Tento bude zpracován v aktuální cenové úrovni za použití s objednatelem dohodnutých ceníků a odborných znalostí zhotovitele. KR bude zpracován vč. souhrnného listu, u jednotlivých položek bude uvedena jednotková cena příslušné položky, počet jednotek v položce, množství a celková cena za položku.

Zhotovitel bude plně odpovídat za úplnost zpracování soupisu prací s výkazem výměr (SP) a kontrolního položkového rozpočtu (KR) a za jeho soulad se zákonem č. 134/2016 Sb., o zadávání veřejných zakázek, ve znění pozdějších předpisů.

Součástí projektové dokumentace PDPS jsou i související nebo vyvolané stavební a inženýrské objekty a přeložky inženýrských sítí.

Součástí projektové dokumentace PDPS je stanovení podmínek pro provádění stavby z hlediska bezpečnosti a ochrany zdraví, plán bezpečnosti a ochrany zdraví při práci na staveništi podle zákona č. 309/2006 Sb., kterým se upravují další požadavky bezpečnosti a ochrany zdraví při práci v pracovněprávních vztazích a o zajištění bezpečnosti a ochrany zdraví při činnosti nebo poskytování služeb mimo pracovněprávní vztahy (zákon o zajištění dalších podmínek bezpečnosti a ochrany zdraví při práci), ve znění pozdějších předpisů.

Dokumentace bude projednána na výrobních výborech za účasti všech orgánů, organizací a vlastníků pozemků dotčených touto stavbou.

Dopravně inženýrská opatření navržená během stavby (DIO) budou projednána se zástupci dotčených obcí a následně schválena příslušným dopravním inspektorátem Policie ČR.

Pozn.: S ohledem na snahu o dosažení co možná nejkratších lhůt výstavby objednatel preferuje návrh rekonstrukce komunikace za úplné uzavírky provozu.

Projektová dokumentace bude na rozpiskách označena stupněm PDPS a konkrétním jménem akce.

Zhotovitel bude při tvorbě projektové dokumentace zohledňovat připomínky objednatele.

5. Inženýrská činnost a zajištění povolení stavby

Předmětem plnění je provádění inženýrské činnosti za účelem zajištění pravomocných územních rozhodnutí a stavebních povolení (případně kladných stanovisek k ohlášení stavby či jiných povolení zajišťujících realizaci stavby). Celkový rozsah činnosti je určen platnou právní úpravou ČR a obsahem inženýrské činnosti je zajištění všech dokladů a pravomocných rozhodnutí nutných k završení činnosti (zajištění povolení stavby).

Veškerá rozhodnutí a smlouvy musí být vystaveny na objednatele, případně na jiný subjekt dle pokynů objednatele. Při zřizování věcného břemene bude jako stavebník uveden objednatel, případně jiný subjekt dle pokynů objednatele, jako budoucí oprávněný majetkový správce IS, jako budoucí povinný vlastník pozemku.

Objednatel vystaví zhotoviteli plnou moc k uskutečnění právních jednání jménem objednatele a k jednání s dotčenými správními orgány, fyzickými osobami a právníckými osobami pro provádění inženýrské činnosti za účelem zajištění povolení stavby.

Inženýrská činnost zahrnuje projednání s dotčenými subjekty, majetkovými správci a dotčenými orgány státní správy, formulace a podání žádostí s cílem vydání zásadních stanovisek, vyjádření, rozhodnutí (vč. doložky právní moci), souhlasu a výjimek potřebných k vydání stavebních povolení (případně kladných stanovisek k ohlášení stavby či jiných povolení zajišťujících realizaci stavby), a to v souladu s právními předpisy.

V rámci výkonu zajištění povolení stavby je zabezpečení majetkoprávní agendy spojené s přípravou stavby včetně zabezpečení příslušných smluv (např. vstup na pozemky, věcná břemena, výkupy a pronájmy pozemků popřípadě objektů a atd.). Nedílnou součástí majetkoprávní agendy je i projednání s dotčenými majiteli.

Součástí díla jsou i práce v tomto bodu výše nespecifikované, které však jsou k řádnému plnění díla nezbytné a o kterých zhotovitel, vzhledem ke své kvalifikaci a zkušenostem měl nebo mohl vědět. Provedení těchto prací však v žádném případě nezvyšuje sjednanou cenu díla. Součástí ceny díla jsou veškeré správní poplatky.

6. Autorský dozor během realizace akce

Výkon autorského dozoru (dále jen „AD“), se bude účtovat podle skutečně odpracovaných hodin a bude vykonán pouze na výzvu objednatele po dobu realizace stavby. Výkon autorského dozoru bude probíhat od zahájení stavby až do nabytí právní moci kolaudačního rozhodnutí.

Zhotovitel bude provádět posuzování návrhů na případné změny vyvolané nepředvídatelnými okolnostmi při realizaci stavby. Souhlas s případnou změnou potvrdí svým podpisem na změnovém listu.

V případě, že změna bude vyvolaná chybou v projektové dokumentaci, nevzniká zhotoviteli nárok na odměnu.

Zjistí-li zhotovitel při výkonu autorského dozoru nedodržení projektové dokumentace stavby, uvědomí bez zbytečného odkladu o této skutečnosti objednatele. Dodavatele stavby uvědomí v případě nebezpečí z prodlení. V odůvodněných případech uvede stručnou charakteristiku porušení dokumentace a tomu odpovídající důsledky.

Objednatel zajistí pro zhotovitele nezbytné podmínky pro výkon sjednaného autorského dozoru, v tomto smyslu zejména oznámí zhotoviteli jako osobu vykonávající autorský dozor zhotoviteli stavby a zajistí, aby zhotovitel dostával potřebné podklady týkající se realizace stavby a kontrolních dnů stavby. Předpoklad počtu hodin výkonu AD je součástí přílohy č. 4 této smlouvy. Do sazby za odpracovanou hodinu jsou započítány náklady na dopravu.

Do předmětu plnění jsou zahrnuty i práce v tomto bodu výše nespecifikované, které však jsou k řádnému plnění díla nezbytné a o kterých zhotovitel vzhledem ke své kvalifikaci a zkušenostem měl nebo mohl vědět. Provedení těchto prací však v žádném případě nezvyšuje sjednanou cenu díla.

Dokumentace bude předávána objednateli následovně:

Průzkumy a zaměření	<u>Zaměření</u> : 1x v listinné podobě a 1x digitálně na CD <u>Průzkumy</u> : 6x v listinné podobě a 1x digitálně na CD – budou odevzdány součástí PDPS
Projektová dokumentace pro územní rozhodnutí (DÚR)	6x v listinné podobě a 1x digitálně na CD
Dokumentace pro vydání společného povolení (DÚR + DSP)	6x v listinné podobě a 1x digitálně na CD
Jednostupňová dokumentace pro provádění stavby (PDPS), skládající se z Projektové dokumentace pro provádění stavby (PDPS) a Soupisu prací s výkazem výměr (SP) bez cen	6x v listinné podobě a 1x digitálně na CD
Kontrolní položkový rozpočet stavby (KR)	1x v listinné podobě a 1x digitálně na CD
Dokladová část	1x v tištěné podobě a 1x digitálně na CD
Originál platného stavebního povolení (případně kladného stanoviska k ohlášení stavby či jiných povolení zajišťujících realizaci stavby) vč. dokladové části). Součástí je i případné územní rozhodnutí (ÚR)	1x v tištěné podobě a 1x digitálně na CD

Zhotovitel předá veškerou grafickou, obrazovou, textovou, tabulkovou a jinou dokumentaci v elektronické (digitální) podobě, která bude 1x ve formátu pdf. a 1x v otevřeném (editovatelném) formátu .doc, .dwg nebo .dgn a .xls.

Pokud je předmětem plnění rovněž zpracování geodetického zaměření, zavazuje se zhotovitel předat toto zaměření v tištěné podobě a v digitální podobě ve formátu .dwg, resp. .dgn, případně odevzdat vytyčovací síť stavby a vytyčované body ve formátu .doc, nebo .xls.

PŘÍLOHA č. 3
VZOR PŘEDÁVACÍHO PROTOKOLU

Předávací protokol

ke smlouvě o dílo č. [DOPLNÍ OBJEDNATEL]

Smluvní strany:

Krajská správa silnic Libereckého kraje, příspěvková organizace

se sídlem: České mládeže 632/32, 460 06 Liberec 6

IČ : 70946078

zapsaná v OR vedeném Krajským soudem v Ústí nad Labem pod sp. zn. Pr 86

dále jen „objednatel“

a

M-PROJEKCE s.r.o.

se sídlem: Resslova 956/13, 500 02 Hradec Králové

IČ: 05061415

dále jen „zhotovitel“

sepisují tento předávací protokol o předání díla na základě smlouvy o dílo č. [BUDE DOPLNĚNO], kterou výše uvedené smluvní strany uzavřely dne [BUDE DOPLNĚNO]

Předmět a rozsah plnění:

Smluvní strany potvrzují, že zhotovitel v níže uvedený den, měsíc a rok a v níže uvedeném místě předal toto dílo:

[BUDE DOPLNĚNO]

Čas a místo předání:

Smluvní strany potvrzují, že se předání uskutečnilo dne [BUDE DOPLNĚNO] na pracovišti Krajská správa silnic Libereckého kraje, příspěvková organizace, Československé armády 4805/24, 466 05 Jablonec nad Nisou.

Oznámení o výhradách:

Objednatel potvrzuje, že provedl prohlídku předávaného díla a nemá žádné výhrady / má tyto výhrady: [BUDE DOPLNĚNO]

Objednatel s ohledem na uvedené výhrady dílo akceptuje a požaduje odstranění vad díla v souladu s podmínkami smlouvy. / Objednatel s ohledem na uvedené výhrady dílo odmítá a požaduje odstranění vad díla v souladu s podmínkami smlouvy.

Vyjádření zhotovitele k uvedeným výhradám:

[BUDE DOPLNĚNO]

Smluvní strany svým podpisem shodně stvrzují pravdivost údajů uvedených v tomto předávacím protokolu.

V Jablonci nad Nisou dne [BUDE DOPLNĚNO]

Za objednatele

.....
[BUDE DOPLNĚNO]

Za zhotovitele

.....
M-PROJEKCE s.r.o.

Ing. Tomáš Nosek, jednatel

.....
M-PROJEKCE s.r.o.

Ing. Václav Kučera, jednatel

Příloha č. 4 Smlouvy - Podrobný rozpis ceny

Akce: Silnice II/263 Valteřice - Horní Police, rekonstrukce silnice

REKAPITULACE NÁKLADŮ			Cena bez DPH (Kč)	DPH 21% (Kč)	Cena s DPH (Kč)
1. Průzkumy a zaměření			204 000	42 840	246 840
Geodetické zaměření včetně aktuálního průběhu IS			57 800	12 138	69 938
Diagnostika vozovek dle platných předpisů, zejména ČSN - 721191, 736133, 736160, 736192, TP - 82, 87, 115, 170, 208, 209 (včetně zjištění únosnosti podloží - silniční pláň + rozbor zemin)			95 200	19 992	115 192
Dendrologický průzkum podél celého úseku			51 000	10 710	61 710
2. Jednostupňová projektová dokumentace pro provádění stavby (PDPS)			593 300	124 593	717 893
Jednostupňová projektová dokumentace pro provádění stavby (PDPS)			593 300	124 593	717 893
3. Inženýrská činnost a zajištění povolení stavby			89 800	18 858	108 658
Výkon IČ k získání nezbytných povolení včetně všech správních poplatků			89 800	18 858	108 658
4. Autorský dozor během realizace akce	Předpoklad hodin	Cena bez DPH za 1 h (Kč)	2 500	525	3 025
Autorský dozor	5	500	2 500	525	3 025
NÁKLADY CELKEM			889 600	186 816	1 076 416

20122791

PŘÍLOHA č. 5
SEZNAM PODDODAVATELŮ

- poskytovatel nevyužije při plnění předmětu smlouvy žádných poddodavatelů