

## SMLOUVA O DÍLO

VÝZVA K PODÁNÍ NABÍDEK Č. 41 V KATEGORII 2 – PČ RUDOLTICE R08  
913/2018/48

uzavřená podle zákona č. 89/2012 Sb., občanského zákoníku, ve znění pozdějších předpisů  
(dále jen „*Smlouva*“) mezi:

1. **Lesy České republiky, s. p.**

se sídlem Hradec Králové, Nový Hradec Králové, Přemyslova 1106/19, PSČ 500 08  
zapsán v obchodním rejstříku vedeném Krajským soudem v Hradci Králové,  
oddíl AXII, vložka 540  
IČO: 421 96 451, DIČ: CZ42196451  
zastoupen Ing. Pavlem Koždoněm, ředitelem KŘ Šumperk na základě Směrnice  
19/2015 Podpisový řád

(dále jen „*Lesy ČR*“)

**a**

2. **WINART s.r.o.**

se sídlem Botanická 606/24, Veverří, 602 00 Brno  
zapsaná v obchodním rejstříku vedeném u KS v Brně,  
oddíl C, vložka 33385  
IČO: 25560662, DIČ: CZ25560662  
zastoupená: Pavla Lichnerová, jednatel

(dále jen „*Smluvní partner*“)

### I. Úvodní ustanovení

1. Smlouva je Smlouvou na plnění veřejné zakázky zadané v rámci dynamického nákupního systému s názvem „Provádění pěstebních činností (DNS)“, jehož zavedení bylo oznámeno ve Věstníku veřejných zakázek pod ev. č. Z2017-032821 (dále jen „DNS“) a to v kategorii DNS s názvem „2. KŘ Šumperk“.
2. Smlouva je uzavřena na základě výsledků řízení k zadání veřejné zakázky v DNS zahájeného výzvou k podání nabídky ve smyslu § 141 odst. 1 zákona č. 134/2016 Sb., o zadávání veřejných zakázek, ve znění pozdějších předpisů (dále jen „zákon“), odeslanou dne 31.5.2018 (dále také jen „Výzvě k podání nabídek“) a v souladu s nabídkou Zhotovitele podanou v tomto výběrovém řízení.
3. Při výkladu ustanovení této Smlouvy je třeba přihlížet i k ustanovením zadávací dokumentace (Výzvy k podání nabídek) k veřejné zakázce.
4. Záležitosti touto Smlouvou neupravené se řídí Občanským zákoníkem.

## II. Definice některých pojmů

„Smlouva“	je tato Smlouva o provedení prací pěstební činnosti
„Vymezené území“ či „VÚ“	je vymezené území, tj. území, na němž během platnosti Smlouvy probíhá realizace činností dle této Smlouvy.
„Projekt“	je dokument, který určuje konkrétní rozsah Lesy ČR požadovaných pěstebních činností a specifikaci podmínek jejich provedení.
„Zadávací list“	je jedna z forem pokynu Lesů ČR k provedení Pěstebních činností, který je určen Smluvnímu partnerovi.
„Zákon o rostlinolékařské péči“	zákon č. 326/2004 Sb., o rostlinolékařské péči a o změně některých souvisejících zákonů, v účinném znění
„Zákon o lesích“	zákon č. 289/1995 Sb., o lesích a o změně některých zákonů (zákon o lesích), ve znění pozdějších předpisů
„Zákon o registru smluv“	zákon č. 340/2015 Sb., zákon o zvláštních podmínkách účinnosti některých smluv, uveřejňování těchto smluv a o registru smluv (zákon o registru smluv)
„Zákon o zadávání veřejných zakázek“	zákon č. 134/2016 Sb., o zadávání veřejných zakázek, ve znění pozdějších předpisů
„Občanský zákoník“	zákon č. 89/2012 Sb., občanský zákoník, ve znění pozdějších předpisů

## III. Předmět Smlouvy

1. Smluvní partner se Smlouvou zavazuje poskytovat Lesům ČR služby pěstební činnosti. Pěstební činnosti zahrnují zejména činnosti spojené s výchovou a ochranou lesních porostů, specifikovaných chemických přípravků, pletiva, plachetek a dalších materiálů nezbytných k provádění pěstební činnosti. Může se jednat zejména o následující činnosti (přesné vymezení předmětu plnění PČ je uvedeno v příloze P1 Projektu pěstební činnosti):
  - a) úklid a odstraňování klestu a těžebních zbytků a jiné dočišťování ploch po těžbě dřeva,
  - b) ochrana lesních kultur proti buření,
  - c) oplocování lesních kultur,

*(dále také společně jen „PČ“ nebo „činností“).*

a to v rozsahu a za podmínek stanovených Smlouvou, a Lesy ČR se zavazují uhradit za tyto služby cenu podle Smlouvy.

2. Rozsah a specifikace podmínek provádění činností podle Smlouvy jsou obsaženy v Zadávacím listu (vzor Zadávacího listu tvoří přílohu této Smlouvy), v příloze Projekt (Projekt tvoří přílohu P1 této Smlouvy) a v příloze Ostatní informace. Tyto dokumenty jsou pro Smluvního partnera závazné v tomto pořadí: Zadávací list, Projekt, Ostatní informace. Projekt byl součástí Výběrového řízení. Smluvní partner je povinen Zadávací listy od Lesů ČR průběžně přebírat a převzetí těchto Zadávacích listů písemně potvrdovat.

V případě, že Smluvní partner bude v prodlení s převzetím zadávacího listu nebo odmítne převzetí zadávacího listu potvrdit, považuje se zadávací list za předaný, bude-li doručen kterýmkoliv z těchto způsobů na adresu sídla Smluvního partnera:

- a) doporučeným dopisem,
  - b) faxem se zpětným potvrzením doručení,
  - c) elektronickou poštou se zaručeným elektronickým podpisem založeným na kvalifikovaném certifikátu,
  - d) jiným prokazatelně doložitelným doručením.
3. Lesy ČR jsou oprávněny jednostranně provést úpravu předaného Projektu pěstebních činností (příloha P1 této Smlouvy), a to tak, že v rámci jednoho podvýkonu Pěstební činnosti (ceníkovém kódu) může být provedeno navýšení objemu činnosti až do výše 120 % množství uvedeného v příloze P1 (Projekt pěstební činnosti), nebo sníženo až o 20 % ve srovnání s množstvím uvedeným v příloze P1 (Projekt pěstební činnosti). Jednostrannou úpravu předaného Projektu ve smyslu předchozí věty tohoto odstavce Smlouvy oznámí Lesy ČR písemně Smluvnímu partnerovi ve lhůtě 5 dnů před její účinností.
  4. Lesy ČR stanovují pořadí porostů, ve kterých budou Pěstební činnosti Smluvním partnerem prováděny dle předaného Projektu.
  5. Výkon činností je vázán na **oblast VÚ, kterým se pro účely této smlouvy rozumí LS Loučná nad Desnou, revír 08 - Rudoltice.**
  6. Smluvní partner je povinen provádět činnosti dle Smlouvy a plnit ostatní povinnosti podle Smlouvy s odbornou péčí, vlastním jménem a na vlastní odpovědnost.

#### **IV. Práva a povinnosti Lesů ČR**

1. Lesy ČR jsou povinny Smluvnímu partnerovi poskytnout součinnost potřebnou k řádnému plnění jeho povinností podle Smlouvy.
2. Lesy ČR jsou povinny při uzavření Smlouvy specifikovat konkrétní místo provedení požadovaných činností, a to buď formou předání porostních map či jiným vhodným způsobem. Tímto není dotčeno čl. III. odst. 5 této Smlouvy.
3. Dojde-li ke změně skutečností, které jsou obsaženy v dokladech předaných podle odstavce 2 tohoto článku Smlouvy, Lesy ČR tyto změny oznámí Smluvnímu partnerovi ve lhůtě 5 dnů od okamžiku, kdy se o těchto změnách dozví.
4. Projekt obsahuje:
  - a) druh a rozsah požadovaných činností, technologii provedení a termín provedení;
  - b) označení porostů, ve kterých mají být požadované činnosti prováděny.
5. Lesy ČR jsou povinny průběžně přebírat od Smluvního partnera dokončené činnosti dle jednotlivých porostů. Převzetím činností přechází nebezpečí škody na výsledcích jejich provedení ze Smluvního partnera na Lesy ČR. Potvrzení převzetí činností ze strany Lesů ČR není na překážku později vzneseným námitkám ke kvalitě plnění a nárokům z titulu odpovědnosti za vady či za škodu.
6. Lesy ČR jsou oprávněny odmítnout převzetí činností od Smluvního partnera v případě, že práce nebyly provedeny řádně, zejména jestliže nebyly provedeny v souladu s předaným Projektem. V takovém případě jsou Lesy ČR na přehledech provedených činností povinny uvést důvod nepřevzetí a dle okolností stanovit i lhůtu pro odstranění závad.
7. Lesy ČR jsou oprávněny požadovat na Smluvním partnerovi omezení či zastavení provádění činností, jestliže dosavadní výkon těchto činností ohrožuje životní prostředí či jiné obecné zájmy, nebo je v rozporu s obecně závaznými právními předpisy, nebo jestliže dojde k porušení Smlouvy, jehož následkem je vznik škody nebo bezprostředně hrozící vznik škody, případně ohrožení platnosti osvědčení o účasti v regionální certifikaci

systémem PEFC, případně dalších certifikátů získaných Lesy ČR. Požadavek Lesů ČR na omezení či zastavení činností musí být učiněn v písemné formě.

#### **V. Práva a povinnosti Smluvního partnera**

1. Smluvní partner je povinen provádět požadované činnosti řádně, s odbornou péčí a v souladu se Smlouvou a všemi jejími přílohami, předcházet vzniku škod a chránit oprávněné zájmy Lesů ČR. Smluvní partner je povinen provádět činnosti dle Zadávacího listu a Projektu v termínech, v němž mají být tyto činnosti provedeny.
2. Smluvní partner je povinen jedenkrát týdně předkládat Lesům ČR písemný přehled dokončených činností podle porostů (k rukám pověřeného pracovníka Lesů ČR), a předávat řádně provedené činnosti ve lhůtě do druhého pracovního dne kalendářního měsíce následujícího po kalendářním měsíci, v němž byly činnosti dokončeny.
3. Smluvní partner písemně potvrdí převzetí listin uvedených v čl. IV. odst. 2 a 3 Smlouvy a zavazuje se tyto listiny vrátit Lesům ČR neprodleně po ukončení doby trvání Smlouvy.
4. Smluvní partner je oprávněn za účelem řádného provádění činností dle Smlouvy bezplatně používat k dopravě lesní dopravní síť Lesů ČR, a to způsobem přiměřeným s ohledem na její technický stav, klimatickým podmínkám a požadavkům ochrany životního prostředí. Vznikne-li přitom Lesům ČR škoda, je Smluvní partner povinen bezodkladně ji nahradit.
5. Na žádost Lesů ČR podle čl. IV. odst. 7 Smlouvy je Smluvní partner povinen okamžitě omezit nebo zastavit provádění činností nebo okamžitě ukončit neoprávněnou činnost.
6. Lesy ČR jsou oprávněny samy či prostřednictvím třetí osoby pověřené ze strany Lesů ČR kontrolovat provádění činností. Zjistí-li Lesy ČR, že Smluvní partner provádí činnosti v rozporu se svými povinnostmi, jsou Lesy ČR oprávněny požadovat, aby Smluvní partner odstranil vady vzniklé vadným prováděním a činnosti prováděl řádným způsobem. Jestliže tak Smluvní partner neučiní ani v přiměřené lhůtě mu k tomu poskytnuté, jsou Lesy ČR oprávněny odstoupit od Smlouvy.

#### **VI. Cena činností**

1. Ceny za provádění jednotlivých činností jsou uvedeny v příloze P4 Smlouvy (Ceník pěstebních činností). Tyto ceny jsou platné a závazné po celou dobu trvání smluvního vztahu. Ceny jsou uvedeny bez daně z přidané hodnoty (DPH)<sup>1</sup>. DPH bude připočtena ve výši dle příslušného právního předpisu.
2. Podkladem pro fakturaci za provedené činnosti je písemný přehled činností provedených za daný kalendářní měsíc potvrzený Lesy ČR a Smluvním partnerem (potvrzení převzetí činností).
3. Řádně provedené činnosti Smluvní partner Lesům ČR vyúčtuje jedenkrát měsíčně zpětně po potvrzení jejich převzetí Lesy ČR, a to na základě řádně vystavené faktury obsahující veškeré náležitosti daňového dokladu stanovené příslušným právním předpisem. Faktura musí být doručena Lesům ČR do 15. dne měsíce následujícího po měsíci, o kterém se účtuje. V případě převzetí prací na více pracovištích v rámci jednoho měsíce se provádí fakturace za všechna pracoviště zároveň.
4. Cena za dílo bude splatná do dvaceti jedna (21) dnů ode dne doručení daňového dokladu/faktury Lesům ČR.
5. Činnosti jsou podle zákona o DPH poskytovány v dílčích plněních, která se považují za uskutečněná nejpozději poslední den každého kalendářního měsíce. Pokud Smlouva trvala pouze část kalendářního měsíce, je datem uskutečnění zdanitelného plnění poslední den trvání Smlouvy.

---

<sup>1</sup> Je-li smluvní partner neplátce DPH, jedná se o cenu konečnou.

6. Smluvní strana není oprávněna bez předchozího výslovného písemného souhlasu druhé smluvní strany:
  - a) postoupit pohledávku, kterou má či jí vznikne za druhou smluvní stranou na základě Smlouvy; nebo
  - b) postoupit svá práva a povinnosti ze Smlouvy nebo z její části; nebo
  - c) učinit jakékoliv právní nebo jiné jednání, vč. opomenutí, směřující ke změně v osobě věřitele, kterému je druhá smluvní strana povinna plnit svůj dluh vzniklý na základě Smlouvy, s výjimkou změny v osobě věřitele dle zák. č. 125/2008 Sb., o přeměnách obchodních společností a družstev, ve znění pozdějších předpisů.
7. V případě, že bude dle zákona č. 182/2006 Sb., o úpadku a způsobech jeho řešení (insolvenční zákon), ve znění pozdějších předpisů, vydáno pravomocné soudní rozhodnutí o úpadku jedné ze smluvních stran, stanou se dnem právní moci rozhodnutí o úpadku nebo o prohlášení konkursu, a to dle toho, který nastane dříve, splatné veškeré pohledávky vzniklé na základě Smlouvy za smluvní stranou, o jejímž úpadku bylo pravomocně rozhodnuto či na jejíž majetek byl konkurs pravomocně prohlášen.

#### **VII. Záruka za jakost**

1. Na pěstební činnosti poskytuje Smluvní partner Lesům ČR záruku za jakost provedených činností v době trvání 12 měsíců. Právní režim takto poskytnuté záruky, jakož i odpovědnost za vady, se obdobně řídí příslušnými ustanoveními Občanského zákoníku upravujícími smlouvu o dílo.

#### **VIII. Odpovědnost za škodu**

1. Smluvní strany jsou povinny v průběhu trvání smluvního poměru založeného Smlouvou předcházet možným újmám, popř. i zakročit k odvrácení škody.
2. Smluvní partner odpovídá (a to i v případě, že tyto činnosti bude Smluvní partner provádět prostřednictvím třetích osob) zejména za:
  - a) škody na životním prostředí, životech a zdraví lidí a škody na majetku České republiky či jiných osob, ke kterým dojde v důsledku používání nevhodných či nedovolených technologií či postupů, používání nevhodných či nedovolených ropných produktů, nepovolených chemikálií, závadných látek a materiálů, či nedodržením platných právních předpisů, např. zákona č. 289/1995 Sb., o lesích a o změně a doplnění některých zákonů (lesní zákon), zákona č. 326/2004 Sb., o rostlinolékařské péči a o změně některých souvisejících zákonů, zákona č. 185/2001 Sb., o odpadech a o změně některých dalších zákonů, zákona č. 254/2001 Sb., o vodách a o změně některých dalších zákonů (vodní zákon), zákona č. 114/1992 Sb., o ochraně přírody a krajiny, zákona č. 20/1987 Sb., o státní památkové péči, vyhlášky č. 327/2004 Sb., ochraně včel, zvěře, vodních organismů a dalších necílových organismů při použití přípravků na ochranu rostlin (všechny ve znění pozdějších předpisů);
  - b) škody vzniklé ztrátou platnosti osvědčení o účasti v regionální certifikaci systémem PEFC, případně dalších certifikátů získaných Lesy ČR, zaviněnou činnostmi Smluvního partnera;
  - c) škody vzniklé nedodržením povinností vyplývajících z předpisů k zajištění ochrany zdraví a bezpečnosti práce;
  - d) škody vzniklé nedodržením povinností vyplývajících z předpisů k zabezpečení požární ochrany;
  - e) škody způsobené tím, že v důsledku prodlení Smluvního partnera musely být některé činnosti provedeny jinou osobou;

- f) škody vzniklé nedodržením dalších povinností stanovených Smlouvou nebo obecně závaznými právními předpisy.
3. Lesy ČR neodpovídají za protiprávní jednání, kterých se dopustí Smluvní partner, a za škody, které Smluvní partner způsobí při plnění Smlouvy nebo při jejím porušení. Toto platí i v případě, bude-li Smluvní partner plnit prostřednictvím třetí osoby.
4. Odpovědnost za škodu a náhrada škody se řídí Smlouvou a dále příslušnými právními předpisy, zejména Občanským zákoníkem. Odpovědnost za škodu způsobenou provozní činností se řídí ustanovením § 2924 Občanského zákoníku. Výše náhrady škody na lesních porostech se řídí Zákonem o lesích a prováděcími právními předpisy, zejména vyhláškou č. 55/1999 Sb., o způsobu výpočtu výše újmy nebo škody způsobené na lesích, ve znění pozdějších předpisů, jinak příslušnými právními předpisy

### **IX. Doba trvání Smlouvy**

1. Smlouva nabývá účinnosti dnem jejího uveřejnění v souladu se Zákonem o registru smluv. V případě, že Smlouva nebude podléhat povinnosti uveřejnění dle Zákonu o registru smluv, nabývá Smlouva účinnosti dnem jejího podpisu oběma smluvními stranami. Smlouva se uzavírá na dobu určitou, a to:
- **do 30. 9. 2018, nebo**
  - **do dosažení finančního limitu 120 % z celkové nabídkové ceny (NC<sub>CELKEM</sub>) stanovené v nabídkovém souboru, který Smluvní partner předložil ve své nabídce ve výběrovém řízení,**

a to podle toho, která ze skutečností nastane dříve.

2. Kterákoliv ze smluvních stran je oprávněna od Smlouvy jednostranně odstoupit z důvodů uvedených obecně závaznými právními předpisy nebo z důvodů uvedených ve Smlouvě. Písemné oznámení o odstoupení musí obsahovat důvody odstoupení. Odstoupení nabývá účinnosti dnem následujícím po dni doručení písemného oznámení o odstoupení druhé smluvní straně, není-li v oznámení uvedeno datum pozdější.
3. V případě, že Smluvní partner nezačne provádění Pěstebních činností do pěti (5) pracovních dnů ode dne předání prvního Zadávacího listu, tato Smlouva šestým (6.) pracovním dnem zaniká. Lesy ČR jsou v takovém případě oprávněny požadovat zaplacení smluvní pokuty dle čl. X. odst. 2 této Smlouvy.

### **X. Smluvní pokuty**

1. Lesy ČR jsou oprávněny požadovat po Smluvním partnerovi zaplacení smluvní pokuty:
- a) pokud Smluvní partner neprovede činnosti v souladu s Projektem, a to ve výši 10 % z finančního objemu nesplněné části závazku (tj. z ceny podle přílohy P4 Smlouvy (Ceník pěstebních činností) za nevykonanou činnost); s výjimkou případů, kdy bude neprovedení činností prokazatelně způsobeno výlučně nepříznivými klimatickými podmínkami, případně jinými na vůli Smluvního partnera nezávislými okolnostmi,
  - b) za porušení zákazu zastavit pohledávky dle článku VI. odst. 6 Smlouvy smluvní pokutu ve výši 10 % z hodnoty takto neoprávněně zastavené pohledávky, nejméně však 10.000,- Kč za každé jednotlivé porušení tohoto zákazu.
2. Lesy ČR jsou oprávněny požadovat zaplacení smluvní pokuty ve výši 2,5 % z celkové nabídkové ceny (NC<sub>CELKEM</sub>) v případě, že smluvní partner nezačne provádění pěstebních

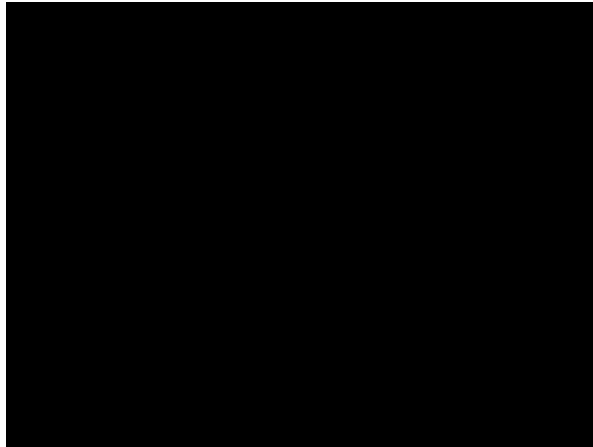
- činností dle této Smlouvy, a to ani do 5 pracovních dnů ode dne předání prvního Zadávacího listu, má-li prodlení Smluvního partnera za následek zánik této Smlouvy.
3. Smluvní partner je oprávněn požadovat po Lesích ČR zaplacení smluvní pokuty v případě prodlení Lesů ČR s platbou podle čl. VI Smlouvy za provedené činnosti ve výši 0,05 % z nezaplacené částky za každý den prodlení.
  4. Zaplacením smluvní pokuty není dotčeno právo smluvních stran na náhradu vzniklé škody.

## XI. Vzájemná komunikace

1. Kontaktními osobami jednotlivých smluvních stran pro operativní provozní jednání podle Smlouvy jsou:

za Lesy ČR: jméno a příjmení:  
funkce:  
adresa:  
e-mail:  
tel.:

za Sml. partnera: jméno a příjmení:  
funkce:  
adresa:  
e-mail:  
tel.:



2. Kontaktní osoby nejsou bez dalšího oprávněny činit jménem smluvních stran právní úkony směřující ke změně, doplnění či zrušení Smlouvy. Každá ze smluvních stran je oprávněna své kontaktní osoby jednostranně změnit, a to prostřednictvím písemného oznámení doručeného druhé smluvní straně.

## XII. Criminal Compliance doložka

### (Prevence a detekce trestněprávních či neetických jednání, případná reakce na taková jednání)

1. Smluvní strany níže svým podpisem stvrzují, že v průběhu vyjednávání o této Smlouvě vždy jednaly a postupovaly čestně a transparentně a současně se zavazují, že takto budou jednat i při plnění této Smlouvy a veškerých činnostech s ní souvisejících.
2. Smluvní strany se dále zavazují vždy jednat tak a přijmout taková opatření, aby nedošlo ke vzniku důvodného podezření na spáchání trestného činu či k samotnému jeho spáchání (včetně formy účastenství), v důsledku tedy jednat tak, aby kterékoli ze smluvních stran nemohla být přičtena odpovědnost podle zákona č. 418/2011 Sb., o trestní odpovědnosti právnických osob a řízení proti nim, nebo nevznikla trestní odpovědnost fyzických osob (včetně zaměstnanců) podle zákona č. 40/2009 Sb., trestní zákoník, případně aby nebylo zahájeno trestní stíhání proti jakémukoli ze smluvních stran včetně jejich zaměstnanců podle platných právních předpisů.
3. Lesy ČR za tímto účelem vytvořily tzv. Criminal compliance program Lesů České republiky, s.p. (viz [www.lesycr.cz](http://www.lesycr.cz)) (dále jen „CCP LČR“), a v jeho rámci přijaly závazek dodržovat zejména Kodex CCP LČR, Protikorupční program LČR a Etický kodex zaměstnanců LČR, a to včetně všech příloh, čímž se Lesy ČR vymezují proti jakémukoli protiprávnímu a neetickému jednání a nastavují postupy k prevenci a odhalování takového jednání. Za účelem naplnění tohoto článku, tj. za účelem nastavení

funkčních a efektivních prevenčních procesů při plnění Smlouvy nebo v souvislosti s ním, lze obsah těchto dokumentů poskytnout na žádost druhé smluvní straně, která je rovněž může přijmout za své, a to v plném jejich znění.

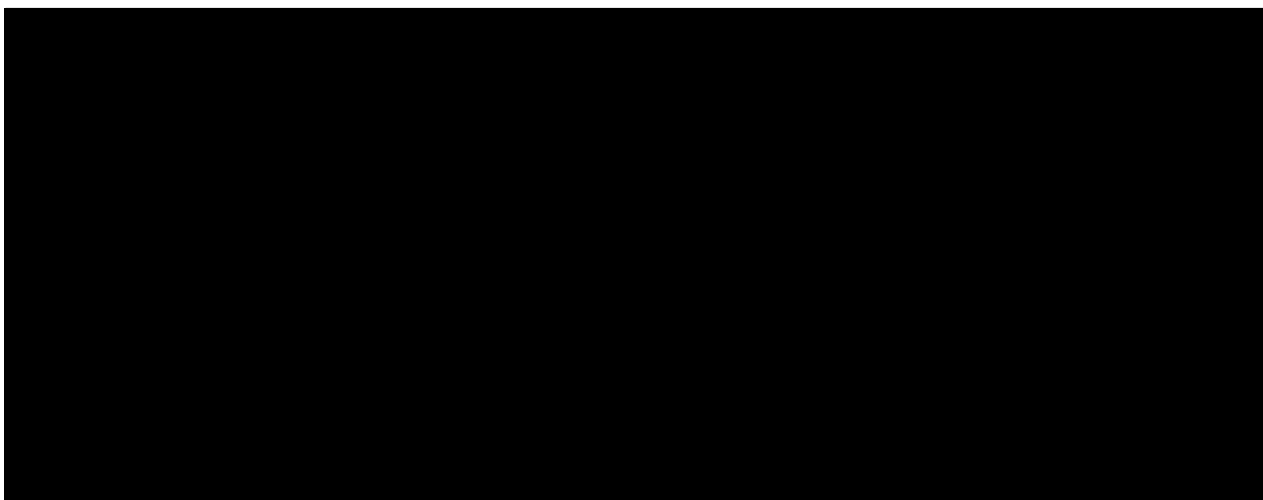
### XIII. Závěrečná ustanovení

1. Smluvní strany berou na vědomí a jsou plně srozuměny s povinností uveřejnit Smlouvu včetně veškerých jejích příloh, změn a dodatků plně v souladu se Zákonem o zadávání veřejných zakázek, resp. Zákonem o registru smluv.
2. Smlouvu lze měnit či doplňovat jen formou písemných dodatků podepsaných smluvními stranami. Písemná forma je nezbytná i pro právní úkony směřující ke zrušení Smlouvy a pro vzdání se písemné formy.
3. Smlouva je sepsána ve čtyřech vyhotoveních, z nichž po podpisu obdrží každá strana po dvou vyhotoveních.
4. Fyzické osoby, které Smlouvu uzavírají jménem jednotlivých smluvních stran, tímto prohlašují, že jsou plně způsobilé a oprávněny k platnému uzavření Smlouvy.
5. Smluvní strany prohlašují, že si Smlouvu před jejím podpisem přečetly, porozuměly všem jejím ustanovením a používaným pojmům a obratům a souhlasí s celým jejím obsahem, který vyjadřuje jejich pravou a svobodnou vůli, což stvrzují svými podpisy.
6. Lesy ČR uveřejní na svém profilu zadavatele údaje a dokumenty, jejichž uveřejnění je vyžadováno dle ust. § 219 Zákona o zadávání veřejných zakázek.
7. Smlouva v okamžiku jejího uzavření obsahuje tyto přílohy, jež tvoří její nedílnou součást:
  - Příloha č. P1 Projekt pěstebních činností
  - Příloha č. P3 Podrobné podmínky provádění pěstebních činností
  - Příloha č. P4 Ceník pěstebních činností (část A - ceník PČ)
  - Příloha č. P5 Katalog pro oplocenky používané při mechanické ochraně mladých lesních porostů
  - Příloha č. Z1 Vzor Zadávacího listu
  - Příloha č. Z2 Ostatní informace
  - Příloha č. Z4 Zásady bezpečnosti a ochrany zdraví při práci
  - Příloha č. Z5 Zásady požární ochrany

V případě rozporu vlastního textu Smlouvy s přílohami Smlouvy má přednost vlastní text Smlouvy.

V Šumperku dne 21-06-2018

Ve Velkých Losinách dne 21-06-2018





## Příloha č. P1 PROJEKT PĚSTEBNÍCH ČINNOSTÍ

1-123 LS Loučná nad Desnou MVO-1111X PROJEKTY PČ LS DLE ZAKÁZEK, PODVÝKONŮ, REVÍRŮ A POROSTŮ 05/2018 Proj.rok:2018 LIST 1

1

Sml zak	TP Výk Pdv	Revír	Kód L H C	J P R L	Idx hol	Mě-síc	Kód mater	Dodání mater.	Nalé-havost	Plocha ha	Množství MJ	Cena za jedn. služby mater.	Hodnota služeb	Hodnota sad.mat.	Hodnota PČ celkem
---------	------------	-------	-----------	---------	---------	--------	-----------	---------------	-------------	-----------	-------------	-----------------------------	----------------	------------------	-------------------

Výběrová kritéria:  
 ("33 Typ projektu" < 3) a  
 ("38 Číslo zakázky" = 505))

505 1 - DNS PČ Rudoltice R08 \* Předaný projekt

\*\*\*\*\*

011 111	8	1409	999X999		6					3,00	1200,000				
505 011 111										3,00	1200,000 m3				

011 611	8	1409	999X999		6					1,50	1,500				
505 011 611										1,50	1,500				

\* 011-Vyklizování ploch po těžbě 4,50 1201,500

022 061	8	1409	999X999		6						0,200				
505 022 061											0,200 km				

022 221	8	1409	999X999		6						0,500				
505 022 221											0,500 km				

\* 022-Oplacování mladých lesních porostů 0,700

024 011	8	1409	802E01a		6					0,71	2,000				
024 011	8	1409	803A01a		6					0,04	0,100				
024 011	8	1409	803C01		6					0,03	0,050				
024 011	8	1409	804B01		6					0,59	2,000				
024 011	8	1409	805A01a		6					0,35	1,400				
024 011	8	1409	805A01b		6					0,41	1,000				
024 011	8	1409	805B01a		6					0,04	0,100				
024 011	8	1409	807C01		6					0,48	1,000				
024 011	8	1409	807D01		6					0,49	1,000				
024 011	8	1409	807D02a		6					0,10	0,300				
024 011	8	1409	807E01		6					0,05	0,050				
024 011	8	1409	808B01a		6					0,40	1,000				
024 011	8	1409	808B01b		6					0,25	0,600				
024 011	8	1409	808B01c		6					0,50	1,000				
024 011	8	1409	808D01a		6					0,40	1,200				
024 011	8	1409	808E01a		6					0,60	2,200				
024 011	8	1409	810A00		6					0,22	1,000				
024 011	8	1409	810C01a		6					1,00	4,000				
024 011	8	1409	811C00a		6					0,40	1,000				
024 011	8	1409	811C01a		6					0,25	0,600				
024 011	8	1409	812B01		6					0,30	1,000				
024 011	8	1409	812C01a		7					0,50	1,200				
024 011	8	1409	812D01a		7					0,12	0,500				
024 011	8	1409	813A01a		7					0,23	0,400				
024 011	8	1409	813B13	1	7					0,17	0,700				
024 011	8	1409	814A01a		7					1,08	1,800				
024 011	8	1409	814C01		7					0,05	0,050				
024 011	8	1409	816A01a		6					0,15	0,600				
024 011	8	1409	816A12a	1	7					0,67	2,700				
024 011	8	1409	816B01		6					0,35	1,200				
024 011	8	1409	817A01		7					0,04	0,200				
024 011	8	1409	818A01		7					0,50	1,000				
024 011	8	1409	818B01a		7					0,58	3,800				
024 011	8	1409	818B01b		7					0,80	1,000				
024 011	8	1409	818C01a		7					0,40	0,450				
024 011	8	1409	821A00		7					0,45	1,600				
024 011	8	1409	821A01a		7					0,50	1,200				
024 011	8	1409	821B00		7					0,59	2,300				
024 011	8	1409	821C01a		7					0,50	0,900				
024 011	8	1409	823A01a		7					0,24	0,700				
024 011	8	1409	823A01c		7					0,05	0,100				
024 011	8	1409	823B00		7					0,15	0,350				
024 011	8	1409	823B01a		7					0,20	1,000				
024 011	8	1409	823B01c		7					0,20	0,500				
024 011	8	1409	824A01		7					0,40	0,600				
024 011	8	1409	824B01a		7					1,00	2,000				
024 011	8	1409	825D01b		7					0,15	0,500				
024 011	8	1409	825F01		7					0,02	0,050				
024 011	8	1409	826C01a		7					1,50	3,600				

Sml zak	TP Výk Pdv	Revír	Kód L H C	J P R L	Idx hol	Mě-sic	Kód mater	Dodání mater.	Nalé-havost	Plocha ha	Množství MJ	Cena za jedn. služby	Hodnota služeb	Hodnota sad.mat.	Hodnota PČ celkem
	024 011	8	1409 826D01			7				0,20	0,400				
	024 011	8	1409 826E01a			7				1,50	2,000				
	024 011	8	1409 827A01a			7				0,35	2,000				
	024 011	8	1409 827B00			7				0,20	1,400				
	024 011	8	1409 827C00a			7				0,20	1,300				
	024 011	8	1409 827C01a			7				0,65	4,500				
	024 011	8	1409 827C00b			7				0,50	3,000				
	024 011	8	1409 827D00			7				0,15	0,500				
	024 011	8	1409 827D01a			7				0,78	2,000				
	024 011	8	1409 827D01b			7				0,09	0,050				
	024 011	8	1409 828A01			7				0,20	0,500				
	024 011	8	1409 828B00			7				0,50	1,800				
	024 011	8	1409 828C01a			7				0,30	1,400				
	024 011	8	1409 828C01b			7				0,70	2,700				
	024 011	8	1409 830D01a			7				0,12	0,600				
	024 011	8	1409 830D00			7				0,25	1,600				
	024 011	8	1409 999X999			8				2,50	10,000				
505 024	011-Ožínání		- ručně - v ploškách							28,39	89,350	tis			

	024 031	8	1409 801B01			6				0,17	0,170				
	024 031	8	1409 802D01			6				2,01	2,010				
	024 031	8	1409 802E00			6				1,10	1,100				
	024 031	8	1409 803C12		1	6				0,40	0,400				
	024 031	8	1409 805A01a			6				0,15	0,150				
	024 031	8	1409 805A12		1	6				0,20	0,200				
	024 031	8	1409 805B12		1	6				0,45	0,450				
	024 031	8	1409 805C01a			6				0,35	0,350				
	024 031	8	1409 807A01a			6				0,82	0,820				
	024 031	8	1409 808B11		1	6				0,60	0,600				
	024 031	8	1409 809A00			6				0,36	0,360				
	024 031	8	1409 810A00			6				0,15	0,150				
	024 031	8	1409 810B00			6				0,07	0,070				
	024 031	8	1409 811C00b			6				0,15	0,150				
	024 031	8	1409 813B01a		3	6				0,22	0,220				
	024 031	8	1409 813C01a		4	6				0,25	0,250				
	024 031	8	1409 999X999			8				2,50	2,500				
505 024	031-Ožínání		- ručně - celoplošně							9,95	9,950				

\* 024-Ochrana mladých lesních porostů proti bušení 38,34 99,300

505 1 - DNS PČ Rudoltice R08 \* Předaný projekt

celkem zakázka

\*\*\*\*\*

505 2 - DNS PČ Rudoltice R08 \* Předaný-podmíněný

\*\*\*\*\*

058 111 8 1409 999X999 8 90,000  
505 058 111-Ruční práce 90,000 h

058 121 8 1409 999X999 8 25,000  
505 058 121-Práce s JMP 25,000 h

\* 058-Ostatní pěstební práce 115,000

505 2 - DNS PČ Rudoltice R08 \* Předaný-podmíněný

celkem zakázka

\*\*\*\*\*

Úhrn za LS 123 LS Loučná nad Desnou (kontrolní čísla) 42,84

1416,500

Rozpis dle zakázek:

505 - DNS PČ Rudoltice R08

## Příloha č. P3 PODROBNÉ PODMÍNKY PROVÁDĚNÍ PĚSTEBNÍCH ČINNOSTÍ

### a) Základní ustanovení

Tato Příloha obsahuje nezbytné zásady provádění vybraných Pěstebních činností. Specifikace výkonů může být dále upřesněna nebo i změněna v Příloze Z2 – Ostatní informace.

- I. Smluvním partnerem v ceníku uvedené ceny dodávaných prací obsahují náklady na mzdu pracovníků za provedení práce včetně zdravotního a sociálního pojištění, pracovní a ochranné pomůcky pracovníků, dodávaný materiál a přípravky, dopravu pracovníků, materiálů a přípravků na pracoviště, pokud není v popisu níže nebo v Příloze Z2 – Ostatní informace uvedeno jinak. Součástí dodávky prací u všech výkonů je odstranění veškerých nádob, obalů, přepravek, zbytků chemikálií a ostatních materiálů (např. použité hřebíky) nejpozději do ukončení práce na pracovišti (v případě, že materiál dodaly Lesy ČR, bude vrácen do jejich skladu).
- II. Jestliže při jakékoli činnosti Smluvního partnera dojde k poškození kmenů stojících stromů nebo Kořenových náběhů, musí být na náklady Smluvního partnera řádně ošetřeny do konce směny, během níž k poškození došlo. Vjezd techniky na nezpevněné linky a do Porostů je možný pouze za příznivých podmínek se souhlasem revírníka.
- III. Jestliže při jakékoli činnosti Smluvního partnera dojde k poškození oplocenky, musí být do konce pracovní doby provedena provizorní oprava zabraňující vstupu zvěře a definitivní oprava do konce činnosti na pracovišti. To vše na náklady Smluvního partnera.
- IV. Nebudou-li v Příloze Z2 – Ostatní informace, v Projektu nebo v Zadávacím listu stanoveny jiné termíny pro provedení Pěstebních činností, jsou závazné tyto lhůty:
  - 1) Ochrana mladých lesních porostů:
    - a) oplocování kultur nejpozději ke dni předání zalesněné plochy, není-li do doby výstavby oplocení ochrana proti zvěři předem dohodnuta jinak
    - b) ožínání nejpozději do 30. 9.
- V. Při veškerých činnostech je Smluvní partner povinen brát ohled zejména na zvláště chráněné části přírody, oznámená místa výskytu zvláště chráněných druhů rostlin, živočichů či vybraných evropských stanovišť, kulturní památky, měřičské značky (kamenné a plastové mezníky stabilizující katastrální a vlastnické hranice), výstražná a informační značení všeho druhu, objekty a zařízení sloužící veřejnosti.
- VI. Veškeré Pěstební činnosti je Smluvní partner povinen provést po celé projektované ploše (Porost nebo část Porostu), a to v počtu MJ, pruzích, celoplošně (podle Projektu) nebo podle vyznačení v Porostu.

### b) Podrobné podmínky provádění výkonů Pěstebních činností

#### I. Vyklizování ploch po těžbě

- 1) Úklidem Klestu je rozuměn úklid Těžebních zbytků. Úklid Těžebních zbytků musí být proveden buď jejich uložením do hromad či pruhů, štěpkováním, drcením, spálením

nebo odvozem (výroba na Lokalitě OM) tak, aby plocha byla připravena k zalesnění. Způsob úklidu Klestu určuje Projekt, popř. Zadávací list.

- 2) Těžební zbytky a zbytky dříví musí být neprodleně nejpozději do konce pracovní směny odstraněny z lesních cest 1. a 2. třídy a lesních svážnic (ČSN 736108 z června 2016), resp. z lesních cest 1. až 3. třídy (ČSN 736108 z února 1996), značených turistických a ostatních tras, stezek a pěšin, chodníků, příkopů a vodních toků.

**11 111, 11 171, 11 121, 11 131 – Úklid klestu bez pálení ručně i mechanizovaně** - snesení a uložení Těžebních zbytků do pruhů nebo hromad, šířka pruhů či hromady bude maximálně 2 metry. Vzdálenost pruhů (hromad) bude minimálně 10 m. Pruhy budou orientovány souběžně se stávajícími, příp. uvažovanými vyklizovacími linkami v porostní skupině (dle pokynů revírnicka). V případě uložení do hromad či pruhů nesmí Klest znemožnit přístup ke stojícím stromům, tzn. stojící stromy nesmí být uloženým Klestem obrovány.

**11 611 – Dočišťování ploch po těžbě** – výřez a krácení škodících dřevin, podrostu a poškozených cílových dřevin na těžební ploše a úklid takto vzniklého nehroubí. Jednotlivé sekce budou rozřezány na velikost do 2 m délky.

## II. Oplocování mladých lesních porostů

### 1) Stavba oplocenek

- a) Není-li Projektem či Přílohou č. Z2 – Ostatní informace stanoveno jinak, musí být oplocenka stabilní a musí splňovat parametry příslušného modelového typu oplocenky Lesů ČR, dle Přílohy č. P5 - Katalogu pro oplocenky používané při mechanické ochraně mladých lesních porostů.
- b) Při oplocování z použitých dílů je součástí dodávky jejich oprava a doprava do místa stavby.
- c) Na oplocení nesmí být závady umožňující proniknutí zvěře do oplocenky.
- d) Při dokončování oplocenky je součástí dodávky zajištění vyhnání zvěře popřípadě zvířat, která mohou způsobit škodu na ochraňované kultuře, z oplocenky.

**22 011, 22 021, 22 031, 22 041, 22 051, 22 061, 22 111, 22 121, 22 131, 22 141, 22 151, 22 161 - oplocenky z nových materiálů** - viz Příloha č. P5 - Katalog pro oplocenky používané při mechanické ochraně mladých lesních porostů, příp. viz Příloha č. Z2 – Ostatní informace.

### 2) Rozebírání a likvidace oplocenek

Jestliže jsou při likvidaci oplocení dřevěné prvky páleny, bude při této činnosti postupováno v souladu s Přílohou č. Z5 – Zásady požární ochrany. Kovové součásti budou po vyhasnutí ohniště Smluvním partnerem uklizeny.

**22 211, 22 221 - Rozebírání a likvidace oplocenky drátěné** - sejmutí a svinutí drátěného pletiva, odvoz použitelného pletiva na revírníkem určené místo, rozebrání dřevěných dílů (sloupky, ráhna, přeazy), jejich uložení na hromady po min. 20 m mimo LDS a stávající kultury a nárosty. Sloupky je možné v úrovni povrchu terénu odříznout. Hřebíky v dřevěných dílech musí být odstraněny nebo zahruty tak, aby nemohlo dojít k poranění osob, zvěře nebo k proražení pneumatik. Ekologická likvidace nepoužitelného pletiva je součástí technologie.

3) Opravy oplocenek

- a) Oprava oplocenek musí být zahájena nejpozději následující pracovní den po předání objednávky. Součástí objednávky je rozsah a způsob provedení opravy. Před vlastní opravou musí být z oplocenky Smluvním partnerem vyhnána zvěř, popřípadě zvířata, která mohou způsobit škodu na ochraňované kultuře.
- b) Při opravě oplocenky s výměnou celých polí a kůlů u oplocenek dřevěných nebo pletiva a kůlů u oplocenek drátěných bude cena díla počítána z ceny u příslušných podvýkonů pro oplocování (rozebírání a likvidace + stavba z nových/použ. materiálů) bez další kalkulace nákladů dle hodinové sazby.
- c) Při opravě oplocenky bez potřeby výměny nosných dílů bude oprava hrazena kalkulací nákladů dle hodinové sazby a dodaného materiálu.

### III. Ochrana mladých lesních porostů proti buření

Zásahem nesmí být poškozeny nebo zničeny sazenice nebo jedinci cílových a melioračních dřevin z přirozené obnovy. Ožínání ruční i mechanizované musí být časově rozloženo tak, aby bylo přednostně realizováno na nejvíce buřenicích stanovištích.

#### 1) *Mechanická ochrana*

a) **24 011, 24021 - Ožínání ručně + mech.** – vyhledání sazenic, ožnutí buřeně v okolí sazenic na výšku strniště nejvýše do jedné třetiny výšky sazenic. Zkosená buřen se klade kolem sazenic nebo mezi ně. Nesmí dojít k poškození sazenic. Velikost ožnuté plochy musí být taková, aby bylo vyloučeno zalehnutí sazenic okolní buřen. Ožínáním musí být odstraněny kromě travin a bylin i škodící dřeviny a keře do síly 1 cm v kořenovém krčku.

**24 031 - Ožínání ručně + mechanicky - celoplošně** - viz 24 011. Po celé zadané ploše nesmí zůstat neožnutá buřen.

### IV. Ostatní Pěstební činnosti

Zahrnují blíže nespecifikované práce, spojené s péčí o les včetně drobných úprav LDS (např. čištění svodnic vody a propustků).

Ostatní činnosti jsou kalkulovány podle hodinových sazeb za:

**58 111 – Ruční práce** – veškeré ruční práce dle pokynu revírníka.

**58 121 – Práce s JMP** – veškeré práce s JMP dle pokynu revírníka.

## Příloha č. P4 CENÍK PĚSTEBNÍCH ČINNOSTÍ

CK	podvýkon	MJ	cena (Kč/MJ)
11110	Úklid klestu (bez pálení) - ručně i mech. - jehl.+list.	m3	75
11610	Dočišťování ploch po těžbě	ha	5 500
22060	Oplocenky z nov.mat.-drátěná-Horská 220/3,5	km	145 000
22220	Rozebírání a likvid. oplocenek-drátěné-nad 180 cm	km	19 500
24010	Ožínání - ručně + mech. - v ploškách	1000 ks	2 000
24030	Ožínání - ručně + mech. - celoplošně	ha	12 000
58110	Ruční práce	hod	180
58120	Práce s JMP	hod	270

## Příloha č. P5 Katalog pro oplocenky používané při mechanické ochraně mladých lesních porostů

### Pro všechny typy oplocenek:

V Příloze č. Z2 – Ostatní informace mohou být parametry oplocenek změněny nebo upřesněny. V popisu typů oplocenek jsou rozměry dřevěných částí uváděny bez kůry. Střední průměr je uváděn u nerozmítnutých tyčí a kůlů; minimální šířka u přířezů a rozmítnutých tyčí.

Obecné požadavky na dřevěné konstrukční prvky:

- dřeviny rodů SM, BO, MD, DB, AK, JL, JS;
- dříví bez hniloby; spodní část sloupků v délce o 10 cm větší než je zahlobení sloupku musí být v případě SM a BO opálena na dřevo nebo odkorněna a penetrována vhodným prostředkem;
- díra pro sloupek bude vyvrtána nebo vybrána rýčem, sloupek musí být následně pevně ukotven;
- spodní strana vzpěr bude ukotvena v zemi tak, aby nemohlo dojít k jejímu posunu;
- na krátkých stranách (5 nebo 6 polí) oplocenek se sloupky bude zavětřován sloupek nejbližší středu strany.

Hřebíky použité na konstrukce jsou o 100 % delší než průměr přitloukaného materiálu, hřebíky budou dotlučeny, vyčnívající konce hřebíků zahnuty k dřevěné části oplocenky.

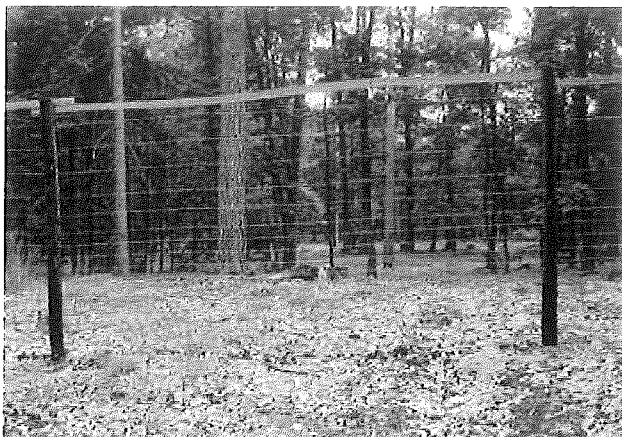
Součástí stavby oplocenky do 100 m délky plotu je zbudování jednoho oboustranného žebříku (tvar písmene A) nebo branky. U oplocenek s délkou plotu větší než 100 m je součástí stavby zbudování dvou oboustranných žebříků nebo dvou branek v protilehlých rozích oplocenky. Stojné díly žebříků odpovídají parametrům sloupků, příčky dle parametrů vzpěr oplocenky. Žebřík je spojen hřebíkem se sloupkem oplocenky.

### Definování konstrukčních prvků oplocenek

Skupina	Účel	Příklady
Nosné prvky	Nesou funkční prvky	kůly, nosná ráhna, nosné sloupky, nosné vzpěry
Funkční prvky	Plní vlastní účel oplocenky	pletivo, ráhna, plotovky
Zpevňující prvky	Zpevňují funkční prvky	příčná ráhna, středové sloupky, drát
Stabilizační prvky	Zajišťují stabilitu konstrukce oplocenky	vzpěry

**Oplocenky drátěné:** Lesnické pletivo (není-li u konkrétního typu nebo v Příloze č. Z2 – Ostatní informace uvedeno jinak, min. 1x pozink - 60 g/m<sup>2</sup>, spojení drátů uzlíky, min. průměr vodičích drátů 2 mm, ostatních drátů min. 1,6 mm u oplocenek výšky 150-160 cm a min. průměr vodičích drátů 2,2 mm, ostatních drátů 1,8 mm u oplocenek vyšších) se napíná na vnější stranu sloupků, otočené velkými oky nahoru, směrem k zemi se oka zmenšují a houstnou. Pletivo bude přibito min. 4 hřebíky na každý sloupek u pletiva do 180 cm výšky, nad 180 cm min. 5 hřebíky. Hřebíky k napnutí pletiva min. délky 65 mm budou zahnuty v horní části nahoru, u země dolů. Nerovnosti terénu budou předem srovnány tak, aby mezi terénem a spodním okrajem pletiva nebyla žádná mezera.

## Horská drátěná 220/3,5



**Zvěř:** vysoká, **Výška (cm):** 220, **Délka polí (cm):** 350, **Druh:** drátěná

### Technický popis:

Pletivo je upevněno na kůlech, které jsou zapuštěny silnějším koncem do země 50 cm. Každý rohový a třetí kůl zavětrován vzpěrou z vnitřní strany ve výšce 2/3 pod úhlem 45°. Cca 20 cm nad horním okrajem pletiva je v každém poli umístěno ráhno, ke kterému je pletivo ve dvou místech přivázáno drátem o průměru 2,5 mm. Dolní okraj pletiva je uprostřed pole z vnitřní strany přichycen kolíkem (případně kolíkem s hřebíkem) pevně k terénu.

### Konstrukční prvky:

Skupina prvků	Prvek	Materiál	Střední průměr	Min. šířka půlená	Délka
			cm	cm	[cm]
nosné	kůly	Tyčovina	12-15	-	280
funkční	pletivo	200 cm výška	Viz popis dole	-	-
stabilizační	vzpěry	Tyčovina	9-12	-	210
funkční	horní ráhno	Tyčovina půlená	10	8	350

Pletivo: výška pletiva 200 cm, počet vodorovných drátů 25 ks, rozteč svislých drátů 15 cm, okrajové dráty mají průměr 2,5 mm, vnitřní dráty mají průměr 2 mm, povrchová úprava je 3xZn, tj. minimálně 210 g/m<sup>2</sup>, výška ok od země je 16 x 5 cm, 3 x 10 cm, 2 x 15 cm, 3 x 20 cm





## Příloha č. Z2 OSTATNÍ INFORMACE

kód zakázky:	<b>123505</b>
název zakázky:	<b>DNS PČ R08</b>
číslo OJ:	<b>123</b>
název OJ:	<b>LS Loučná nad Desnou</b>
číslo KŘ:	<b>13</b>
název KŘ:	<b>Šumperk</b>
výměra [ha]:	<b>1 850</b>
<b>Celková cena (Kč):</b>	<b>458 050</b>

Specifika SÚJ:
Do SÚJ zahrnut revír: 08-Rudoltice.
Doba trvání zakázky od podpisu Smlouvy do 30. 9. 2018.
CHKO Jeseníky - 2. a 3. zóna; Natura 2000 - Ptačí oblast Jeseníky.
Pásmo ochrany minerálních a stolních vod, PHO
Jestliže při jakékoli činnosti dodavatele dojde k poškození oplocenky, musí být do konce pracovní směny provedena provizorní oprava zabraňující vstupu zvěře a definitivní oprava oplocenky do konce následující směny. Vše na náklady dodavatele.
Při stanovování cen prací je nezbytně nutné zohlednit specifické terénní a klimatické podmínky na revíru.
Při veškerých činnostech musí být brán ohled na zvláště chráněné části přírody, kulturní památky, měřičské značky, výstražná a informační značení všeho druhu, objekty a zařízení sloužící veřejnosti.
Práce s otevřeným ohněm je zakázána.
Není-li v podmínkách stanoveno jinak, požadují LČR,s.p. dodání služeb včetně zahrnutých dodávek materiálu.
Nákup materiálu, doprava a manipulace s ním je v režii dodavatele.
Odstranění veškerých nádob, obalů, přepravek, zbytků chemikálií a ostatních materiálů je součástí dodávky prací u všech výkonů.
...
Bližší definice ceníkových kódů PČ:
11110 Možný podíl mechanizovaného shrnování klestu 0 %, jehličnatý klest 95 %
11610 Včetně úklidu nezužítkovatelného hroubí
22060 Drátěná horská 220/3,5 m (viz. katalog pro oplocenky)
22220 Revírník rozhodne o nepoužitelnosti pletiva. Ekologická likvidace je vč. odvozu.
24010 Plošky o průměru 100 cm (50 cm od sazenice na každou stranu). Podíl SM a MD 70 %.
U cca 30 % ožínání bude požadováno provedení srpem.
...
Výkony 58xxx - předpokládaný objem činností za SÚJ vztahený k předchozím obdobím, jedná se převážně o následující práce:
- oprava a údržby oplocenek (bude řešeno v Kč dle cen stavby a likvidace oplocenky - kalkulací pro jednotlivé vyměňované části) cca 90 % projektovaného množství
- ostatní pěstební práce hrazené v Kč

## Příloha č. Z4 Zásady bezpečnosti a ochrany zdraví při práci

Tato Příloha platí pro vymezené území (dále jen VÚ) LS Loučná nad Desnou, revír 08 – Rudoltice.

1. Na daném VÚ se vyskytují zvláštnosti a působí rizika:

Svažitý a kluzký terén, horské lesní prostředí.

2. V nutném případě lze telefonicky kontaktovat:	telefonní číslo
- hasiče	150
- lékařskou záchrannou službu	155
- policii	158
- integrovaný záchranný systém	112
- revírníka (lesníka, správce toků):	.....

3. Smluvní partner:

3.1 Při provádění prací musí zajistit u sebe, a i u svých zaměstnanců a spolupracovníků dodržování obecně závazných právních předpisů k bezpečnosti a ochraně zdraví při práci, k požární ochraně a k ochraně životního prostředí.

3.2 Při provádění prací souvisejících s plněním předmětu Smlouvy odpovídá u sebe, případně u svých zaměstnanců a spolupracovníků zejména za:

- a) odbornou a zdravotní způsobilost pro vykonávání práce a dále za to, že v případě vzniku pracovního úrazu zaznamená do vlastní knihy úrazů údaje požadované v § 2 nařízení vlády č. 201/2010 Sb., o způsobu evidence úrazů, hlášení a zasilání záznamu o úrazu, ve znění pozdějších předpisů, a tyto údaje předá i kontaktní osobě Lesů ČR k provedení záznamu o úrazu v evidenci Lesů ČR,
- b) řádný technický stav používaných strojů, zařízení, nástrojů a nářadí dle požadavků výrobců,
- c) používání odpovídajících osobních ochranných pracovních prostředků,
- d) organizaci prací tak, aby na pracovišti nevykonával práce osamocенý pracovník,
- e) dodržování bezpečné vzdálenosti při provádění prací a za to, aby do ohrožených prostorů nevstoupila žádná jiná osoba než ta, která práce provádí,
- f) za neohrožení provozu na silničních komunikacích, železničních tratích, za neohrožení ochranných pásem, za ochranu telefonního a elektrického vedení, produktovodů a jiného majetku, pokud jsou v dosahu prováděných prací,
- g) dodržování zásad určených výrobcí pro bezpečné zacházení s přípravky na ochranu rostlin, likvidaci obalů, zbytků přípravků a odpadů,
- h) za používání biologicky odbouratelných olejů a hydraulických kapalin šetrných pro životní prostředí a za zamezení úniků ropných produktů při práci a manipulaci s nimi,
- i) škody na životech a zdraví lidí, životním prostředí a na majetku České republiky nebo Lesů ČR či dalších osob, ke kterým dojde při zajišťování nebo provádění činností v důsledku nevhodných pracovních postupů nebo technologií, používání nevhodných ropných produktů, chemikálií či závadných látek a materiálů, případně nedodržením obecně závazných právních předpisů,
- j) za škody, které způsobí on nebo jeho zaměstnanci či spolupracovníci dopravou osob nebo materiálu do místa plnění předmětu Smlouvy, v místě plnění a v jejich bezprostředním okolí nebo cestou z místa plnění,
- k) stabilizaci lesních skládek dříví.

## Příloha č. Z5 ZÁSADY POŽÁRNÍ OCHRANY

Tato Příloha obsahuje zásady pro rozdělování ohňů, pálení Klestu, dále nevyužitelných Těžebních zbytků, popř. kůry v lesních porostech a na lesních pozemcích.

Smluvní partner je oprávněn používat otevřený oheň pouze v souladu se Zákonem o lesích a obecně závaznými právními předpisy k požární ochraně. Při pálení Klestu, kůry, dále nevyužitelných Těžebních zbytků (dále jen „pálení“), je povinen dodržet tyto podmínky:

- 1) V období duben až říjen se pálení zakazuje. Výjimky mohou v období nepříznivém pro vznik požáru povolit Lesy ČR z těchto důvodů:
  - a) Výrazného snížení produkční plochy uložením Klestu a Těžebních zbytků do pruhů.
  - b) Hrozby přemnožení hmyzích škůdců.
  - c) Neúměrného zvýšení pracnosti při snášení Klestu do pruhů.
- 2) V období listopad až březen lze provádět pálení při dodržení těchto požárně bezpečnostních opatření:
  - a) Smluvní partner je povinen předem oznámit Lesům ČR termín zamýšleného pálení. Lesy ČR jsou oprávněny zamýšlené pálení zakázat. Před započítím pálení Smluvní partner oznámí operačnímu středisku příslušného hasičského záchranného sboru den, dobu a místo zamýšleného pálení a jméno osoby odpovědné za pálení.
  - b) Pálení musí provádět nejméně dvoučlenná skupina s určeným vedoucím, který musí být starší osmnácti let. Příímý vedoucí skupinu seznámí s pracovními postupy, s pravidly pro pálení, základními požárními předpisy, způsobem přivolání pomoci a upozorní na zvláštnosti pracoviště z hlediska požární ochrany.
  - c) Pálení lze provádět pouze v první polovině pracovní směny.
  - d) Na pracovišti musí být k dispozici náradí k zamezení šíření ohně (motyky, lopaty).
  - e) Místo pro ohniště nesmí být umístěno v blízkosti suchých travin, na rašeliništích, na mraveništích, na pařezech a jiných požárně nebezpečných místech.
  - f) Ohniště nesmí být založeno blíže než ve vzdálenosti 20 metrů od jehličnatých porostů první věkové třídy.
  - g) Místo určené k pálení musí být v době bez sněhové pokrývky izolováno pruhem širokým nejméně 1 metr, kde se odstraní veškerý hořlavý materiál až na úroveň minerální půdy.
  - h) Pracoviště lze opustit až po úplném uhašení ohně. Zuhelnatělé zbytky je nutno shrnout směrem ke středu ohniště do vzdálenosti nejméně 0,5 metru od okraje ohniště.
  - i) Po provedeném pálení musí být jednotlivá ohniště po dobu 5 dnů nebo do doby vydatného deště alespoň jednou denně kontrolována. Tato povinnost odpadá při pálení za sněhové pokrývky.
  - j) Pálení v souvislých pruzích nebo plochách je zakázáno.
  - k) Je zakázáno pálit za silného větru.
  - l) Je zakázáno k zakládání ohně používat nebezpečný odpad, případně materiál, jehož hořením vznikají jedovaté látky (např. pneumatiky, duše apod.).
- 3) Smluvní partner je povinen respektovat zákaz rozdělování ohně a kouření a respektovat požární předpisy týkající se manipulací s pohonnými hmotami a oleji v lese.