



KUMSP00D6HH8

MORAVSKOSLEZSKÝ KRAJ - KRAJSKÝ ÚŘAD		
ČÍSLO SMLOUVY (DODATEK) -8-		
06495 poř. číslo	2018 rok	14 zkr. číslo

SMLOUVA O VÝPŮJČCE

Moravskoslezský kraj

se sídlem: 28. října 2771/117, 702 00 Ostrava

IČO: 70890692

DIČ: CZ70890692

zastoupený: Ing. Milanem Novotným, vedoucím odboru investičního a majetkového

dále jen „**půjčitel**“ na straně jedné

a

Moravskoslezské datové centrum, příspěvková organizace

se sídlem: Na jízdárně 2824/2, Moravská Ostrava, 702 00 Ostrava

IČO: 06839517

zastoupená: Mgr. Jiřím Matějem, ředitelem

dále jen „**vypůjčitel**“ na straně druhé

I.

Úvodní ustanovení

- 1) Tato smlouva je uzavřena dle § 2193 a násl. zákona č. 89/2012 Sb., občanský zákoník, ve znění pozdějších předpisů (dále jen „občanský zákoník“). Práva a povinnosti stran touto smlouvou neupravená se řídí příslušnými ustanoveními občanského zákoníku.
- 2) Smluvní strany prohlašují, že údaje uvedené v čl. I této smlouvy jsou v souladu se skutečností v době uzavření smlouvy.

II.

Předmět smlouvy

- 1) Půjčitel prohlašuje, že je vlastníkem nemovité věci, a to stavby – budovy č. p. 2824, část obce Moravská Ostrava, objekt občanské vybavenosti, která je součástí pozemku parc. č. 2641/56 zastavěná plocha a nádvoří, v k. ú. Moravská Ostrava, obec Ostrava, vše zapsáno v katastru nemovitostí u Katastrálního úřadu pro Moravskoslezský kraj, Katastrálního pracoviště Ostrava, na LV č. 5415.
- 2) Půjčitel touto smlouvou přenechává vypůjčiteli prostory v budově č. p. 2824 blíže specifikované v čl. I. této smlouvy, a to místnosti č. 2.17 a č. 2.19 o celkové výměře cca 70,75 m² ve 2. nadzemním podlaží (dále také „**Předmět výpůjčky**“) a zavazuje se mu umožnit jeho bezplatné dočasné užívání za podmínek, které jsou uvedeny v této smlouvě.
Předmět výpůjčky je blíže specifikován v situačním snímku, který tvoří přílohu č. 1 této smlouvy.
- 3) Vypůjčitel prohlašuje, že je mu stav Předmětu výpůjčky znám, a že jej ke dni uzavření této smlouvy převzal.
- 4) Smluvní strany se dohodly, že vypůjčitel je dále oprávněn užívat sociální zařízení (místnosti č. 2.09 a č. 2.10) ve 2. nadzemním podlaží výše specifikované budovy.

III.

Účel výpůjčky

- 1) Smluvní strany se dohodly, že Předmět výpůjčky bude využíván za účelem umístění sídla vypůjčitele a dále k zajišťování přípravy a realizace projektů v oblasti informačních a komunikačních technologií, inteligentních systémů řízení dopravy a projektů v rámci strategie chytrého regionu pro potřeby Moravskoslezského kraje a jeho příspěvkových organizací

a k vykonávání dalších činností uvedených v čl. VI zřizovací listiny ze dne 14. 3. 2018.

- 2) Vypůjčitel prohlašuje, že Předmět výpůjčky je podle stavebně-technického určení vhodný pro sjednaný účel výpůjčky.

IV.

Doba trvání výpůjčky

- 1) Smlouva o výpůjčce se sjednává na dobu **určitou**, a to na dobu 5 let od nabytí účinnosti této smlouvy.
- 2) Smlouvu o výpůjčce může kterákoliv smluvní strana ukončit výpovědí s měsíční výpovědní dobou. Výpovědní doba počíná běžet prvním dnem měsíce následujícího po doručení písemné výpovědi druhé smluvní straně.
- 3) Smlouvu o výpůjčce lze také ukončit písemnou dohodou smluvních stran.
- 4) Půjčitel může požadovat bezodkladné vrácení Předmětu výpůjčky, jestliže vypůjčitel Předmět výpůjčky neužívá řádně nebo jestliže jej užívá v rozporu s účelem dohodnutým v čl. III. této smlouvy, a dále v případě, že vypůjčitel přenechá Předmět výpůjčky do užívání třetí osobě bez předchozího písemného souhlasu půjčitele.

Vypůjčitel je v tomto případě povinen vrátit Předmět výpůjčky nejpozději do 5 pracovních dní poté, kdy byl půjčitelem k vrácení vyzván.

- 5) Po skončení užívání dle této smlouvy je vypůjčitel povinen vrátit Předmět výpůjčky ve stavu, v jakém byl vypůjčitelem převzat s přihlédnutím k obvyklému opotřebení. V případě ukončení smluvního vztahu nemá Vypůjčitel nárok na náhradu vynaložených nákladů a je povinen předat Předmět výpůjčky půjčiteli v původním stavu, nedohodnou-li se strany jinak.

V.

Práva a povinnosti vypůjčitele

- 1) Vypůjčitel se zavazuje svým nákladem Předmět výpůjčky udržovat a dbát o něj s péčí řádného hospodáře.
- 2) Jakékoliv využití Předmětu výpůjčky pro jiné účely, než je uvedeno v této smlouvě, je možné jen s předchozím písemným souhlasem půjčitele.
- 3) Vypůjčitel je povinen hradit náklady spojené s obvyklým udržováním Předmětu výpůjčky a v rámci toho zabezpečovat na své náklady drobné opravy a běžnou údržbu Předmětu výpůjčky.
 - Drobnými opravami se rozumí zejména:
 - opravy jednotlivých vrchních částí podlah, opravy podlahových krytin a výměny prahů a lišt,
 - opravy jednotlivých částí oken a dveří a jejich součástí a výměny zámků, kování, klik, rolet a žaluzií,
 - výměny vypínačů, zásuvek,
 - pro účely této smlouvy se za drobnou opravu považuje oprava, která jednorázově nepřesahuje finanční částku 5.000 Kč bez DPH. Není přípustné opravy sčítat.
 - Běžnou údržbou se rozumí zejména:
 - pravidelné prohlídky a čištění předmětů shora uvedených,
 - malování, včetně opravy omítek, čištění podlah včetně podlahových krytin a obkladů stěn,
 - pravidelné prohlídky a čištění předmětů vnitřního vybavení Předmětu výpůjčky,
 - vnitřní nátěry.

- 6) Vypůjčitel je povinen oznámit bez zbytečného odkladu půjčitelu veškeré zásadní změny, které nastaly na Předmětu výpůjčky, a to jak zapříčiněním vypůjčitele tak i bez jeho vlivu a vůle, a dále veškeré vady Předmětu výpůjčky, které má odstranit půjčitel. Za zásadní změny se považují změny způsobitelné omezit či bránit v řádném výkonu práva užívání Předmětu výpůjčky vypůjčitelem anebo omezit či bránit v řádném výkonu práv půjčitele k Předmětu výpůjčky.
- 7) Stavební úpravy může provádět vypůjčitel pouze s předchozím písemným souhlasem půjčitele.
- 8) Vypůjčitel je povinen si zajišťovat provádění revizí elektrických spotřebičů dle platných předpisů.
- 9) Vypůjčitel nese v plné výši náklady na provoz telefonní sítě a internetu, revize elektrických spotřebičů, jakož i náklady spojené se zajišťováním BOZP a PO.
- 10) Vypůjčitel je oprávněn vnitřní i venkovní prostory Předmětu výpůjčky označit na své náklady svým názvem a logem. Při skončení výpůjčky se vypůjčitel zavazuje na svůj náklad odstranit toto označení a místo dotčené umístěním označení uvést do původního stavu.
- 11) Vypůjčitel prohlašuje, že je seznámen s právními předpisy na úseku ekologie, bezpečnosti a ochrany zdraví při práci, požární ochrany, s ostatními bezpečnostními předpisy a je si vědom povinností z nich pro něj vyplývajících, které se zavazuje dodržovat.
Půjčitel prohlašuje, že byl seznámen s dodržováním obecně platných právních předpisů ekologie, bezpečnosti a ochrany zdraví při práci, požární ochrany a s ostatními bezpečnostními předpisy. Vypůjčitel prohlašuje, že mu půjčitel za tímto účelem poskytl informace o BOZP a PO v budově Krajského úřadu včetně požárních a poplachových směrnic, požárního a evakuačního plánu a dále environmentální řád (EMAS), těmito dokumenty se vypůjčitel zavazuje řídit. Vypůjčitel odpovídá za dodržování pravidel BOZP, PO a EMAS v Předmětu výpůjčky.
- 12) Během sjednané doby výpůjčky není vypůjčitel oprávněn přenechat Předmět výpůjčky k užívání třetí osobě bez předchozího písemného souhlasu půjčitele.
- 13) Ke vstupu pro zaměstnance, popř. pro potřeby zásobování je vypůjčitel oprávněn využívat vstup vedoucí přes prostory půjčitele, z ulice Na Jízdárně.
- 14) Vypůjčitel je povinen kdykoliv umožnit do Předmětu výpůjčky přístup oprávněným zástupcům půjčitele.
- 15) Nebude-li dohodnuto jinak, je v případě ukončení výpůjčky vypůjčitel povinen vrátit Předmět výpůjčky ve stavu, v jakém jej převzal s přihlédnutím k obvyklému opotřebení.

VI.

Práva a povinnosti půjčitele

- 1) Půjčitel je povinen předat Předmět výpůjčky vypůjčitelu ve stavu, v jakém se nachází ke dni podpisu této smlouvy, a to ke dni nabytí účinnosti této smlouvy. O předání a převzetí Předmětu výpůjčky bude mezi smluvními stranami sepsán předávací protokol.
- 2) Půjčitel je povinen udržovat Předmět výpůjčky na svůj náklad v provozuschopném stavu způsobitelném smluvenému účelu užívání a provádět ostatní údržbu a nezbytné opravy Předmětu výpůjčky nad rámec dle čl. V. odst. 3 této smlouvy.
- 3) Půjčitel je povinen umožnit vypůjčitelu a klientům vypůjčitele vstup do budovy, v níž je umístěn Předmět výpůjčky.
- 4) Půjčitel nebo jiná jím pověřená osoba jsou oprávněni vstoupit do Předmětu výpůjčky spolu s vypůjčitelem anebo osobou pověřenou jednat za vypůjčitele, v pracovních dnech v běžných provozních hodinách vypůjčitele, a to zejména za účelem kontroly dodržování podmínek této smlouvy.
- 5) Současně je půjčitel oprávněn vstoupit do Předmětu výpůjčky ve výjimečných případech i mimo výše stanovenou dobu bez doprovodu vypůjčitele nebo jím pověřené osoby, jestliže to vyžaduje náhle vzniklý havarijný stav či jiná podobná skutečnost. O tomto musí půjčitel vypůjčitele neprodleně uvědomit ihned po takovémto vstupu do Předmětu výpůjčky, jestliže nebylo možno vypůjčitele informovat předem.

- 6) Půjčitel se zavazuje zajišťovat pro vypůjčitele bezplatně dodávky služeb spojených s užíváním Předmětu výpůjčky, a to dodávky tepelné energie na vytápění a ohřev teplé vody, dodávky elektrické energie a vody, provádění úklidu v rozsahu 2x týdně a poskytování a odvoz obsahu nádob na odpad.

VII.

Závěrečná ustanovení

- 1) Tato smlouva nabývá platnosti dnem jejího uzavření, tj. dnem jejího podpisu poslední smluvní stranou
- 2) Tato smlouva nabývá účinnosti dne 1. 7. 2018.
Pokud zákon č. 340/2015 Sb., o zvláštních podmínkách účinnosti některých smluv, uveřejňování těchto smluv a o registru smluv (zákon o registru smluv), ve znění pozdějších předpisů (dále jen „zákon o registru smluv“), stanoví povinnost zveřejnit tuto smlouvu v registru smluv, nabývá smlouva účinnosti nejdříve jejím uveřejněním. Uveřejnění zajistí půjčitel.
- 3) Obsah této smlouvy lze měnit nebo doplňovat pouze na základě písemných, vzájemně odsouhlasených dodatků.
- 4) Smlouva se podepisuje ve čtyřech vyhotoveních s platností originálu, z nichž každá ze smluvních stran obdrží po dvou vyhotoveních.
- 5) Smluvní strany shodně prohlašují, že si tuto smlouvu před jejím podpisem přečetly a že byla uzavřena po vzájemném projednání podle jejich pravé a svobodné vůle, určitě, vážně a srozumitelně, a že se dohodly o celém jejím obsahu, což stvrzují svými podpisy.
- 6) Osobní údaje obsažené v této smlouvě budou půjčitelem zpracovávány pouze pro účely plnění práv a povinností vyplývajících z této smlouvy, k jiným účelům nebudou tyto osobní údaje použity. Půjčitel při zpracovávání osobních údajů dodržuje platné právní předpisy. Podrobné informace o ochraně osobních údajů jsou uvedeny na oficiálních webových stránkách půjčitele www.msk.cz.

VIII.

Doložka platnosti

- 1) Doložka platnosti právního jednání dle § 23 zákona č. 129/2000 Sb., o krajích (krajské zřízení), ve znění pozdějších předpisů:

Rozhodování o uzavírání smluv o výpůjčce v souvislosti s činností krajského úřadu svěřila rada kraje usnesením č. 65/5238 ze dne 7. 4. 2015 odboru investičnímu a majetkovému krajského úřadu.

02.07.2018

V Ostravě dne:

Za půjčitele:

.....
Ing. Milan Novotný
vedoucí odboru investičního a majetkového

Po dobu nepřítomnosti zastoupen
Ing. Bc. Liborem Vajdou
vedoucím oddělení majetkového



V Ostravě dne: 28.6.2018

Za vypůjčitele:

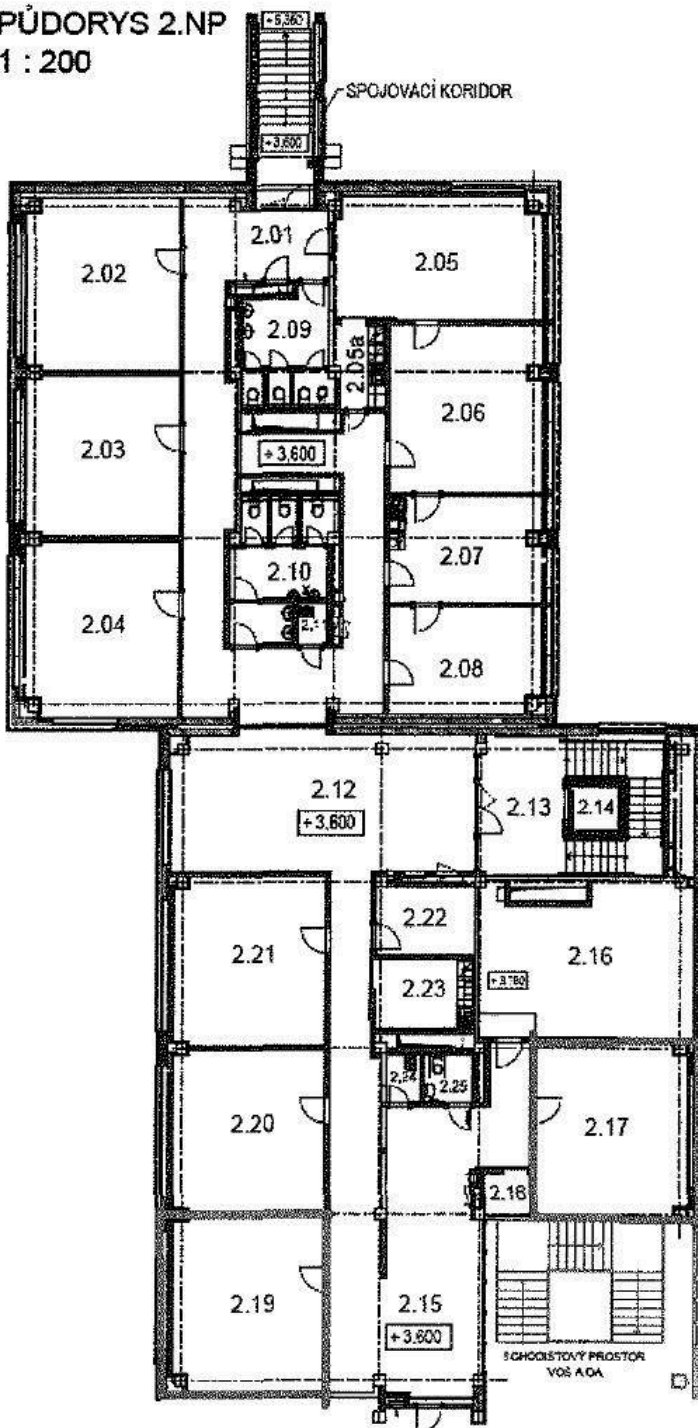
.....
Mgr. Jiri Matej
ředitel



Na Jirákově 2974/2
Moravská Ostrava
702 00
IČ: 06639517
www.madc.cz

Příloha č. 1

PŮDORYS 2.NP
1 : 200



LEGENDA MÍSTNOSTÍ :

Č. MÍST	ÚČEL MÍSTNOSTI	M ²
2.01	CHODBA	72,28
2.02	KANCELÁŘ	35,24
2.03	KANCELÁŘ	33,17
2.04	KANCELÁŘ	36,04
2.05	ZASEDACÍ MÍSTNOST	34,60
2.05a	ŠATNA KUCHYŇKA	5,42
2.06	KANCELÁŘ ŘEDITELE	33,80
2.07	SEKRETARIÁT	21,67
2.08	KANCELÁŘ VEDOUCÍ	21,00
2.08	WC - ŽENY s předání	12,54
2.10	WC - MUŽI s předání	16,06
2.11	ÚKLIDOVÁ KOMORA	1,71
2.12	HALA	55,25
2.13	SCHODISTOVÝ PROSTOR	30,81
2.14	VÝTAH	3,00
2.15	CHODBA	77,00
2.16	SERVER_1	42,65
2.17	KANCELÁŘ	35,00
2.18	TECHNICKÁ MÍSTNOST	2,59
2.19	KANCELÁŘ	35,75
2.20	KANCELÁŘ	33,17
2.21	KANCELÁŘ	34,55
2.22	SPISOVNA	8,78
2.23	KUCHYŇKA	9,30
2.24	ÚKLIDOVÁ KOMORA	2,33
2.25	WC - TP	3,23

BUDOVA G