



2012-445



SMLOUVA O VÝPŮJČCE

uzavřená níže uvedeného dne, měsíce a roku
v souladu s ustanovením § 659 a násl. občanského zákoníku
a § 39 odst. 3 zákona o obcích
mezi těmito smluvními stranami:

Půjčitel: město Strakonice
se sídlem: Strakonice, Velké náměstí 2
zastoupené: starostou Mgr. Ing. Pavlem Vondrysem
IČ: 00251810
bankovní spojení: ČSOB a.s., pobočka Strakonice
číslo účtu: 1768038/0300
(dále jen půjčitel nebo město Strakonice)

a

Vypůjčitel: Městský ústav sociálních služeb Strakonice
se sídlem: Jezerní 1281, 386 01 Strakonice
zastoupená: ředitelem Ing. Karlem Sekničkou
IČ: 70828334
(dále jen vypůjčitel nebo příspěvková organizace)

v tomto znění:

I.
Předmět výpůjčky a projev vůle

1. Město Strakonice je mimo jiné vlastníkem těchto nemovitostí:
areál „ul. Rybniční čp. 1282“:

- budova čp. 1282 na pozemku p.č. st. 3952
- pozemek p.č. st. 3952 – výměra 4.692 m²
- výše uvedený pozemek včetně příslušenství (zpevněné plochy, oplocení, lavičky, ...), vše v k.ú. Strakonice, obec Strakonice.

areál „ul. Jezerní čp. 1281“:

- budova čp. 1281 na pozemku p.č. st. 3539
- pozemek p.č. st. 3539 – výměra 1.185 m²
- pozemek p.č. 1371/44 – výměra 326 m²
- pozemek p.č. 1371/43 – výměra 173 m²
- pozemek p.č. 1371/45 – výměra 1.332 m²
- pozemek p.č. 1371/46 – výměra 2.488 m²
- výše uvedené pozemky včetně příslušenství (zpevněné plochy, oplocení, lavičky, ...), vše v k.ú. Strakonice, obec Strakonice.

- vyjma bytového fondu

Stavba garáže – Nové Strakonice (ul. Tovární):

- stavba garáže na pozemku p.č. st. 1110
- pozemek p.č. st. 1110 – výměra 48 m², vše v k.ú. Nové Strakonice, obec Strakonice.

areál „DS Lidická čp. 189“:

- budova čp. 189 na pozemku p.č. st. 235
- pozemek p.č. st. 235 – výměra 1.215 m²
- budova čp. 190 na pozemku p.č. st. 233
- pozemek p.č. st. 233 – výměra 413 m²
- stavba (kaple) na pozemku p.č. st. 234
- pozemek p.č. st. 234 – výměra 136 m²
- část pozemku p.č. 590/4 – výměra cca 177 m²
- pozemek p.č. 37 – výměra 494 m²
- část pozemku p.č. 595/12 – výměra cca 183 m²
- výše uvedené pozemky včetně příslušenství (zpevněné plochy, oplocení, lavičky, ...), vše v k.ú. Strakonice, obec Strakonice.

areál „Pečovatelská služba ul. Rybniční čp. 1283“:

- budova čp. 1283 na pozemku p.č. st. 4015
- pozemek p.č. st. 4015 – výměra 1.145 m²
- pozemek p.č. 1371/125 – výměra 3.399 m²
- pozemek p.č. 1371/52 – výměra 96 m²
- pozemek p.č. 1371/53 – výměra 84 m²
- výše uvedené pozemky včetně příslušenství (zpevněné plochy, oplocení, lavičky, ...), vše v k.ú. Strakonice, obec Strakonice.

- vyjma bytového fondu

areál „Azylový dům čp. 613“:

- budova čp. 613 na pozemku p.č. st. 781
- pozemek p.č. st. 781 – výměra 945 m²

- vyjma bytového fondu

- výše uvedené pozemky včetně příslušenství (zpevněné plochy, oplocení, lavičky, ...), vše v k.ú. Strakonice, obec Strakonice.

areál „Denní stacionář – ul. Ellerova čp. 160“:

- 2 budovy čp. 160 na pozemku p.č. st. 2840 (budovy jsou vyznačeny na mapě)
- část pozemku p.č. st. 2840 – výměra cca: 2.820 m²
- výše uvedené pozemky včetně příslušenství (zpevněné plochy, oplocení, lavičky, ...), vše v k.ú. Strakonice, obec Strakonice.

Stavba garáže – Nové Strakonice (ul. Dukelská):

- stavba garáže na pozemku p.č. st. 752
- pozemek p.č. st. 752 o výměře 19 m², vše v k.ú. Nové Strakonice, obec Strakonice.

Výše uvedené nemovitosti jsou zapsány u katastrálního úřadu pro Jihočeský kraj, Katastrální pracoviště Strakonice na LV č. 1 pro obec Strakonice a k.ú. Strakonice, Nové Strakonice.

2. Po splnění zákonných podmínek stanovených zákonem č. 128/2000 Sb., o obcích, v platném znění, půjčitel přenechává touto smlouvou nemovitosti uvedené v článku I. této smlouvy vypůjčitel, aby je užíval za podmínek v této smlouvě dále uvedených.

3. Vypůjčitel prohlašuje, že mu je stav vypůjčených nemovitostí dobře znám, neboť je před uzavřením této smlouvy spravoval a potvrzuje, že všechny jsou ve stavu k řádnému užívání.

II.

Účel a doba trvání výpůjčky

1. Půjčitel půjčuje předmět výpůjčky uvedený v článku I. této smlouvy příspěvkové organizaci za účelem řádného provozování činnosti příspěvkové organizace.
2. Smlouva o výpůjčce se uzavírá na dobu neurčitou s tím, že výpovědní lhůta pro obě smluvní strany je tři měsíce a počíná běžet první den následujícího měsíce, ve kterém byla doručena druhé smluvní straně. Půjčitel je oprávněn zrušit závazkový právní vztah z výpůjčky i před uplynutím této lhůty v případě, že vypůjčitel užívá výše uvedené prostory v rozporu s touto smlouvou.

III.

Podmínky výpůjčky

1. Půjčitel:

- a) předává vypůjčitelovi předmět výpůjčky k jeho řádnému užívání,
- b) má povinnost umožnit vypůjčitelovi nerušený výkon jeho práv v souladu s ujednáními této smlouvy,
- c) má právo vstupu za účasti vypůjčitele do předmětu výpůjčky za účelem kontroly, zda vypůjčitel užívá předmět výpůjčky v souladu s touto smlouvou.

2. Vypůjčitel:

- a) je oprávněn užívat předmět výpůjčky pouze ke sjednanému účelu, v souladu a v rozsahu dohodnutém v této smlouvě,
- b) je povinen na své náklady provádět obvyklou údržbu a opravy předmětu výpůjčky a jeho okolí,

- c) chránit vypůjčený majetek před poškozením nebo zničením, hradit ze svých prostředků veškeré náklady spojené s provozem a užíváním předmětu výpůjčky a udržovat nemovitosti ve stavu způsobilém k jejich řádnému užívání,
 - d) zajišťovat úklid chodníků a zpevněných ploch, v zimním období zajistit schůdnost chodníků a zpevněných ploch odstraněním sněhu a náledí v okolí předmětu výpůjčky,
 - e) včas a na své náklady zajišťovat příslušné revize technických zařízení nezbytných k jejich užívání souvisejících s předmětem výpůjčky,
 - f) zodpovídá za dodržování obecně závazných právních předpisů v oblasti požární ochrany, bezpečnosti práce a ochrany zdraví, hygienické a ekologické předpisy, předpisy týkající se shromažďování a likvidace odpadů a dalších předpisů souvisejících s užíváním předmětu výpůjčky,
 - g) odpovídá za škodu způsobenou na předmětu výpůjčky provozní činností,
 - h) v období, kdy příspěvková organizace předmět výpůjčky nevyužívá k účelu vymezenému v této smlouvě, je povinna umožnit půjčiteli, aby ho po tuto dobu mohl přenechat do užívání další osobě,
- půjčitel pověřil příspěvkovou organizaci v souladu s ustanovením § 102 odst. 2 písm. m) zákona č. 128/2000 Sb. o obcích uzavíráním krátkodobých smluv o nájmu (příp. smluv o výpůjčce, max. 1 rok) s dalšími osobami, příspěvková organizace tak bude garantem, aby nedocházelo k nedorozuměním mezi smluvními stranami, předmět výpůjčky byl využíván v souladu s potřebami příspěvkové organizace a zároveň přinášel i další užitky, při uzavírání smluv s třetími osobami bude postupováno v souladu s postupy schválenými radou města (tč. usnesení RM č. 2157/2012 ze dne 31.10.2012).

IV. Energie

Služby spojené s užíváním vypůjčených nemovitostí, zejména dodávky el. energie, plynu, vody, teplé užitkové vody, vytápění, odvod odpadních vod, úklid společných prostor, odvoz komunálního odpadu, telekomunikační služby si bude vypůjčitel zajišťovat sám vlastním nákladem a vlastním jménem.

V. Stavební úpravy a opravy

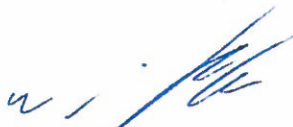
1. Vypůjčitel předkládá půjčiteli návrh na plánovanou a vyvolanou údržbu předmětu výpůjčky, na technické zhodnocení a investice. Stavební úpravy může provádět jen po předchozím písemném souhlasu půjčitele.
2. Vypůjčitel je povinen bezodkladně oznámit půjčiteli potřebu oprav, které je třeba provést a umožnit jejich provedení, jinak vypůjčitel odpovídá za škodu, která nesplněním této povinnosti vznikla.

VI.
Ostatní ujednání

1. Výpůjčka byla schválena usnesením rady města č. 2342/2012 ze dne 19.12.2012.
2. Skončí-li výpůjčka, je vypůjčitel povinen předmět výpůjčky předat půjčiteli ve stavu, v jakém jej převzal při uzavření této smlouvy s přihlédnutím k běžnému opotřebení a k případným povoleným stavebním úpravám.
3. Pokud tato smlouva některé otázky výslovně neupravuje, řídí se práva a povinnosti smluvních stran platným zněním občanského zákoníku a platným zněním zákona o obcích, popř. dalšími obecně závaznými předpisy.
4. Změny nebo doplnění této smlouvy mohou být prováděny pouze číslovanými písemnými dodatky ke smlouvě podepsanými oběma smluvními stranami.
5. Tato smlouva je vyhotovena ve 4 vyhotoveních, z nichž každá ze smluvních stran obdrží 2 vyhotovení.
6. Tato smlouva nabývá platnosti dnem podpisu a účinnosti 01.01.2013.
7. Účastníci této smlouvy po jejím přečtení prohlašují, že souhlasí s jejím obsahem, že tato byla sepsána na základě pravdivých údajů, jejich pravé a svobodné vůle a nebyla ujednána v tísní za nápadně nevýhodných podmínek. Na důkaz toho připojují své podpisy.

Ve Strakonících dne 21.12......2012

Ve Strakonících dne 21.12......2012



.....
město Strakonice (půjčitel)

Městský ústav sociálních služeb
Strakonice
Jezerní 1281, 386 01 Strakonice

.....
příspěvková organizace (vypůjčitel)

MĚSTO 30
Strakonice

vypracováno na základě 12021
2342/2012
Vypracoval Mgr. NEJDLOVÁ
Za věcnou správnost odpovídá
Ing. JANA NIŽEKOVÁ
Ve Strakonicih dne 22.12.2012
Podpis [signature]

S PRÁVNÍMI ASPEKTY
TOHOTO DOKUMENTU
SOUHLASÍM
22.12.2012



Z á p i s
z 88. jednání Rady města Strakonice
konaného 19. prosince 2012 v kanceláři starosty

Přítomni:

7 členů RM
Mgr. Ing. Vondrys – starosta
Ing. Pavel - místostarosta
PhDr. Říhová – místostarostka
RM: Mgr. Pavelka, Ing. Joza, Mgr. Samec, Mgr. Cháberová
Ing. Tůma - tajemník
Miroslava Havrdová – zapisovatelka
Mgr. Malotová – PR

10) Příspěvková organizace Městský ústav sociálních služeb Strakonice, Jezerní 1281, Strakonice, IČ 70828334 – výpůjčka nemovitého majetku města Strakonice

Usnesení č. 2343/2012 (88/4)

Rada města po projednání

I. Souhlasí

s uzavřením Smlouvy o výpůjčce mezi městem Strakonice a příspěvkovou organizací Městský ústav sociálních služeb Strakonice, Jezerní 1281, Strakonice, IČ 70828334, jejímž předmětem bude výpůjčka nemovitého majetku města Strakonice:

areál „ul. Rybníční čp. 1282“:

- budova čp. 1282 na pozemku p.č. st. 3952
- pozemek p.č. st. 3952 – výměra 4.692 m²
- výše uvedený pozemek včetně příslušenství (zpevněné plochy, oplocení, lavičky, ...), vše v k.ú. Strakonice, obec Strakonice.

areál „ul. Jezerní čp. 1281“:

- budova čp. 1281 na pozemku p.č. st. 3539
- pozemek p.č. st. 3539 – výměra 1.185 m²
- pozemek p.č. 1371/44 – výměra 326 m²
- pozemek p.č. 1371/43 – výměra 173 m²
- pozemek p.č. 1371/45 – výměra 1.332 m²
- pozemek p.č. 1371/46 – výměra 2.488 m²
- výše uvedené pozemky včetně příslušenství (zpevněné plochy, oplocení, lavičky, ...), vše v k.ú. Strakonice, obec Strakonice.

- vyjma bytového fondu

Stavba garáže – Nové Strakonice (ul. Tovární):

- stavba garáže na pozemku p.č. st. 1110
- pozemek p.č. st. 1110 – výměra 48 m², vše v k.ú. Nové Strakonice, obec Strakonice.

areál „DS Lidická čp. 189“:

- budova čp. 189 na pozemku p.č. st. 235
- pozemek p.č. st. 235 – výměra 1.215 m²
- budova čp. 190 na pozemku p.č. st. 233
- pozemek p.č. st. 233 – výměra 413 m²
- stavba (kaple) na pozemku p.č. st. 234
- pozemek p.č. st. 234 – výměra 136 m²
- část pozemku p.č. 590/4 – výměra cca 177 m²
- pozemek p.č. 37 – výměra 494 m²
- část pozemku p.č. 595/12 – výměra cca 183 m²
- výše uvedené pozemky včetně příslušenství (zpevněné plochy, oplocení, lavičky, ...), vše v k.ú. Strakonice, obec Strakonice.

areál „Pečovatelská služba ul. Rybníční čp. 1283“:

- budova čp. 1283 na pozemku p.č. st. 4015
- pozemek p.č. st. 4015 – výměra 1.145 m²
- pozemek p.č. 1371/125 – výměra 3.399 m²
- pozemek p.č. 1371/52 – výměra 96 m²
- pozemek p.č. 1371/53 – výměra 84 m²
- výše uvedené pozemky včetně příslušenství (zpevněné plochy, oplocení, lavičky, ...), vše v k.ú. Strakonice, obec Strakonice.

- vyjma bytového fondu

areál „Azylový dům čp. 613“:

- budova čp. 613 na pozemku p.č. st. 781
- pozemek p.č. st. 781 – výměra 945 m²
- výše uvedené pozemky včetně příslušenství (zpevněné plochy, oplocení, lavičky, ...), vše v k.ú. Strakonice, obec Strakonice.

- vyjma bytového fondu

areál „Denní stacionář – ul. Ellerova čp. 160“:

- 2 budovy čp. 160 na pozemku p.č. st. 2840 (budovy jsou vyznačeny na mapě)
- část pozemku p.č. st. 2840 – výměra cca 2.820 m²
- výše uvedené pozemky včetně příslušenství (zpevněné plochy, oplocení, lavičky, ...), vše v k.ú. Strakonice, obec Strakonice.

Stavba garáže – Nové Strakonice (ul. Dukelská):

- stavba garáže na pozemku p.č. st. 752
- pozemek p.č. st. 752 o výměře 19 m², vše v k.ú. Nové Strakonice, obec Strakonice.

Smlouva o výpůjčce nemovitého majetku se uzavírá za účelem řádného provozování činnosti příspěvkové organizace.

II. Pověřuje

starostu města podpisem předmětné smlouvy.

HLASOVÁNO: pro 7 – schváleno



Dodatek č.1 ke Smlouvě o výpůjčce č. 2012-445 ze dne 21.12.2012

**uzavřený níže uvedeného dne, měsíce a roku
mezi těmito smluvními stranami**

PŮJČITEL: **Město Strakonice**
se sídlem: Strakonice, Velké náměstí 2
zastoupené: **starostou Mgr. Břetislavem Hrdličkou**
IČ: 00251810
bank. spojení: ČSOB a.s., pobočka Strakonice
číslo účtu: 1768038/0300

(dále jen půjčitel nebo město Strakonice)

a

VYPŮJČITEL: **Městský ústav sociálních služeb Strakonice**
se sídlem: Jezerní 1281, 386 01 Strakonice
zastoupená: ředitelem Mgr. Dagmar Prokopiusovou
IČ: 70828334

(dále jen vypůjčitel nebo příspěvková organizace)

v tomto znění:

I.

Na základě dohody smluvních stran a v souladu s usnesením Rady města Strakonice číslo 1503/2015 ze dne 16. prosince 2015, dochází:

- k částečné změně předmětu výpůjčky, tj. k úpravě způsobu využití předmětu výpůjčky u těchto nemovitých věcí:

Budova čp. 613:

- budova čp. 613 na pozemku p.č. st. 781 – 1. NP noclehárna pro lidi bez domova
2. NP azylový dům
3. NP azylový dům

- pozemek p.č. st. 781 – výměra 945 m²

- výše uvedené pozemky včetně příslušenství (zpevněné plochy, oplocení, lavičky, ...), vše v k.ú. Strakonice, obec Strakonice.

II.

Ostatní ustanovení Smlouvy o výpůjčce č. 2012-445 ze dne 21.12.2012 zůstávají nezměněna.

III.

Tento dodatek je účinný dnem podpisu půjčitelem a vypůjčitelem.

IV.

Tento dodatek je vyhotoven ve 4 exemplářích, z nichž půjčitel obdrží 2 paré a vypůjčitel 2 paré.

Smluvní strany prohlašují, že si tento dodatek přečetly, souhlasí s jeho obsahem, že tento byl sepsán na základě pravdivých údajů, jejich pravé a svobodné vůle a nebyl ujednán v tísní za nápadně nevýhodných podmínek. Na důkaz toho připojují své podpisy.

Ve Strakonících dne 14. 12. 2015

Ve Strakonících dne 14. 12. 2015

02. 

MĚSTO 30
Strakonice

město Strakonice (půjčitel)


.....
příspěvková organizace (vypůjčitel)

Městský ústav sociálních služeb
Strakonice ①
Jezerní 1281, 386 01 Strakonice
IČO 70828334 DIČ CZ70828334

vyhotoveno na základě 11000

PM č. 1503/2015

Vypracoval E. KULČOVÁ

Za věcnou správnost odpovídá

Ing. JANA MRAKOVÁ

Ve Strakonicih dne 20. 12. 2015

Podpis V. Z. [signature]

S PRÁVNÍMI ASPEKTY
TOHOTO DOKUMENTU
SOUHLASÍM

[signature]





Dodatek č. 2 ke Smlouvě o výpůjčce č. 2012-445 ze dne 21.12.2012

uzavřený níže uvedeného dne, měsíce a roku
mezi těmito smluvními stranami

PŮJČITEL: **Město Strakonice**
se sídlem: Strakonice, Velké náměstí 2
zastoupené: starostou **Mgr. Břetislavem Hrdličkou**
IČ: 25 18 10
DIČ: CZ00251810
bank. spojení: ČSOB a.s., pobočka Strakonice
číslo účtu: 1768038/0300

a

VYPŮJČITEL: **Městský ústav sociálních služeb Strakonice**
se sídlem: Strakonice, Jezerní 1281
zastoupený: ředitelkou **Mgr. Dagmar Prokopiusovou**
IČ: 70828334

v tomto znění:

I.

V souladu s usnesením Rady města Strakonice č. 3232/2017 ze dne 29.3.2017 dochází k níže uvedeným změnám, týkajícím se předmětu výpůjčky dle uvedené smlouvy:

Čl. I., odst. 1. Předmět výpůjčky a projev vůle se doplňuje o následující nemovitý majetek:

- pozemek p.č. 1371/58 o výměře 2.145 m² v k.ú. Strakonice.

Informace a podmínky pro způsob využití pozemku:

Předmětná část pozemku je Územním plánem Strakonice určena pro funkční využití „plochy veřejných prostranství - veřejná zeleň“. Pro danou lokalitu je zpracován regulační plán Jezárky, který předmětný pozemek určuje pro „parky“. Jedná se o plochy zeleně - soubory vegetačních prvků a vybavenosti, které jsou součástí urbanistické koncepce smíšené obytné zóny a jejího obrazu. Slouží každodenní rekreaci obyvatel zóny i přilehlé zástavby. Přípustné jsou:

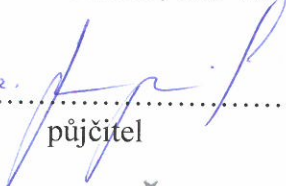
- vegetační úpravy, které svým charakterem odpovídají funkci plochy (trávníky, keře, stromy)
- parkové a terénní úpravy s minimálním podílem zpevněných ploch, umělecká díla a podobná zařízení
- pěšiny s přírodním a propustným povrchem
- drobné stavby a zařízení, které svým charakterem odpovídají způsobu využívání ploch zeleně a mají doplňkovou funkci, např. jednotlivé dětské hrací prvky, odpočívadla, lavičky, altán, veřejné osvětlení

Nepřípustné jsou stavby a funkce, které nesouvisí s denní rekreací a využitím volného času. Vzhled oplocení výše uvedeného pozemku by měl korespondovat se stávajícím oplocením pozemku.

II.

1. Ostatní ustanovení smlouvy o výpůjčce 2012-445 ze dne 21.12.2012 zůstávají nezměněna.
2. Starosta (místostarosta) města Strakonice prohlašuje a svým podpisem potvrzuje, že tento dodatek byl schválen Radou města Strakonice pod č. usnesení 3232/2017 ze dne 29.3.2017.
3. Tento dodatek je vyhotoven ve 4 stejnopisech, z nichž tři obdrží město Strakonice a jeden vypůjčitel.
4. Smluvní strany prohlašují, že si tento dodatek přečetly, souhlasí s jeho obsahem, že tento byl sepsán na základě pravdivých údajů, jejich pravé a svobodné vůle a nebyl ujednán v tísní za nápadně nevýhodných podmínek. Na důkaz toho připojují své podpisy.

Ve Strakonících, dne 25.4.2017


.....
půjčitel

MĚSTO₃₃
Strakonice

Ve Strakonících, dne 3.5.2017


.....
vypůjčitel

Městský ústav sociálních služeb
Strakonice ①
Jezerní 1281, 386 01 Strakonice
IČO 70828334 DIČ CZ70828334



Dodatek č. 3 ke Smlouvě o výpůjčce č. 2012-445 ze dne 21.12.2012

uzavřený níže uvedeného dne, měsíce a roku
mezi těmito smluvními stranami

PŮJČITEL: **Město Strakonice**
se sídlem: Strakonice, Velké náměstí 2
zastoupené: starostou **Mgr. Břetislavem Hrdličkou**
IČ: 25 18 10
DIČ: CZ00251810
bank. spojení: ČSOB a.s., pobočka Strakonice
číslo účtu: 1768038/0300

a

VYPŮJČITEL: **Městský ústav sociálních služeb Strakonice**
se sídlem: Strakonice, Jezerní 1281
zastoupený: ředitelkou **Mgr. Dagmar Prokopiusovou**
IČ: 70828334

v tomto znění:

I.

V souladu s usnesením Rady města Strakonice č. 3480/2017 ze dne 17.5.2017 dochází k níže uvedeným změnám, týkajícím se předmětu výpůjčky dle uvedené smlouvy:

Čl. I., odst. 1. Předmět výpůjčky a projev vůle se doplňuje o následující nemovitý majetek:

- část pozemku p.č. 1371/59 v k.ú. Strakonice, jedná se o pozemek zastavěný chodníkem o výměře cca 360 m² (dle zákresu v příložené mapě).

Vzhled oplocení výše uvedeného pozemku by měl korespondovat se stávajícím oplocením pozemků a bude ještě před jeho realizací konzultován s architektem města Strakonice.

II.

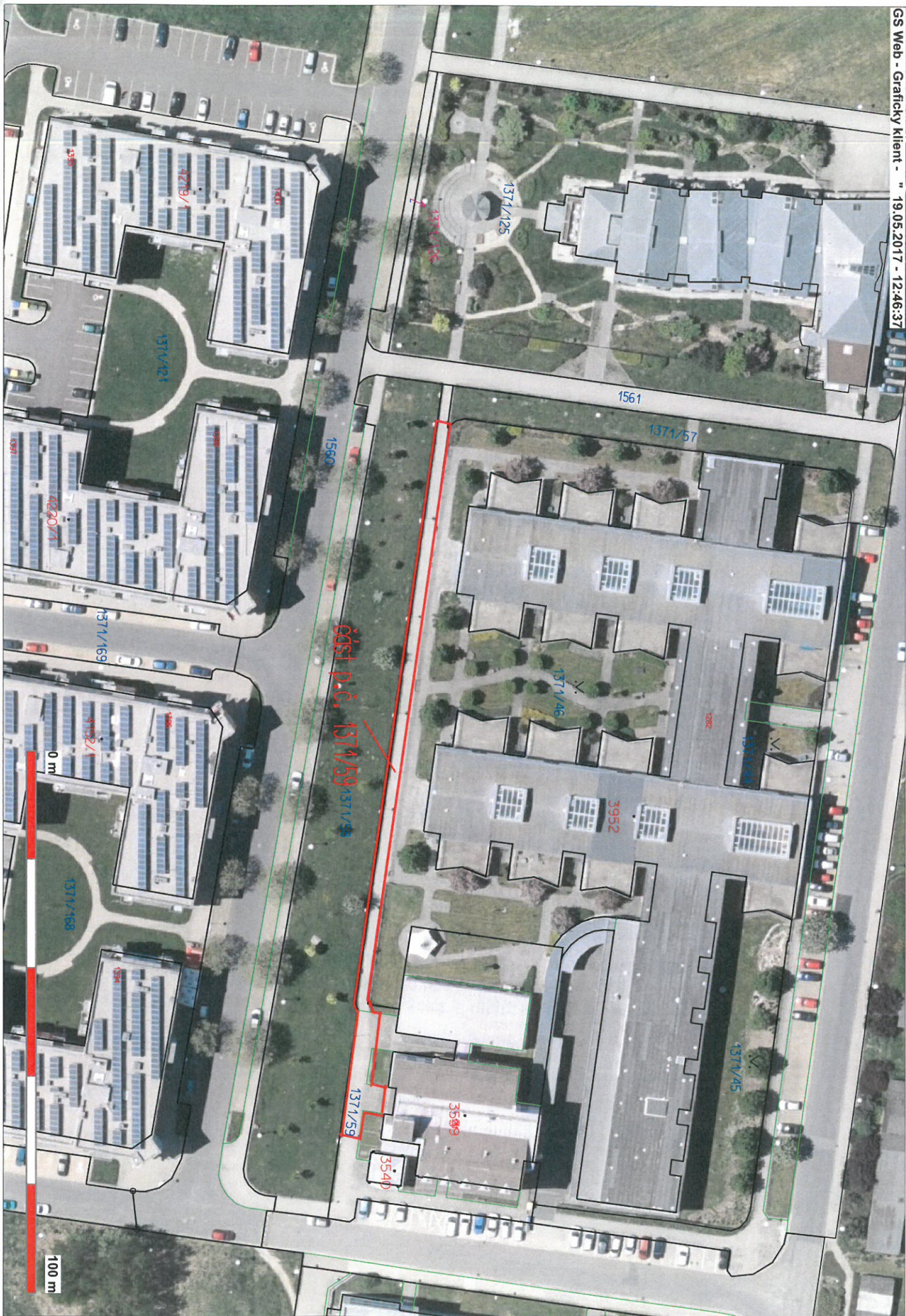
1. Ostatní ustanovení smlouvy o výpůjčce 2012-445 ze dne 21.12.2012 zůstávají nezměněna.
2. Starosta (místostarosta) města Strakonice prohlašuje a svým podpisem potvrzuje, že tento dodatek byl schválen Radou města Strakonice pod č. usnesení 3480/2017 ze dne 17.5.2017.
3. Tento dodatek je vyhotoven ve 4 stejnopisech, z nichž tři obdrží město Strakonice a jeden vypůjčitel.
4. Smluvní strany prohlašují, že si tento dodatek přečetly, souhlasí s jeho obsahem, že tento byl sepsán na základě pravdivých údajů, jejich pravé a svobodné vůle a nebyl ujednáán v tísní za nápadně nevýhodných podmínek. Na důkaz toho připojují své podpisy.

Ve Strakonících, dne 29.5.2017

.....
půjčitel
MĚSTO₃₃
Strakonice

Ve Strakonících, dne 5.6.2017

.....
vypůjčitel
Městský ústav sociálních služeb
Strakonice ①
Jezerní 1281, 386 01 Strakonice
IČO 70828334 DIČ CZ70828334



část p.č. 1371/59
 1371/59

0 m

100 m