

SMLOUVA O DÍLO

„Nové moduly Manažerského informačního systému“

uzavřená níže uvedeného dne, měsíce a roku podle § 2586 a násl. a § 1746 odst. 2 zákona č. 89/2012 Sb., občanského zákoníku, ve znění pozdějších předpisů a podle zákona č. 121/2000 Sb. (autorský zákon), ve znění pozdějších předpisů

Čl. 1. Smluvní strany

1.1. Městská nemocnice Čáslav

se sídlem: Jeníkovská 348/17, Čáslav – Nové Město, 286 01 Čáslav

IČO: 00873764

DIČ: CZ00873764

zastoupené: MUDr. Martin Novák, ředitel

bankovní spojení:

č.ú.:

kontaktní osoba:

telefon:

e-mail:

(dále jen „objednatel“ nebo „zadavatel“)

a

1.2. SEFIMA s.r.o.

se sídlem / místem podnikání: Lesní 461/41, 460 14 Liberec

IČO: 25048821

DIČ: CZ25048821

zastoupený/jednající: Bc. Ivo Topinka, jednatel

bankovní spojení:

č.ú.:

zapsán v obchodním rejstříku, vedeném u Krajského obchodního soudu v Ústí n. Labem,

sp. zn. C14943

kontaktní osoba:

telefon:

e-mail:

(dále jen „zhotovitel“, „uchazeč“ nebo „účastník zadávacího řízení“)

Tato smlouva je uzavírána v návaznosti na veřejnou zakázku s názvem „Nové moduly Manažerského informačního systému“, zadávanou objednatelem jakožto zadavatelem.

Čl. 2. Předmět smlouvy

2.1.1. Předmětem plnění této smlouvy je dodávka a implementace nových modulů Manažerského informačního systému, a to včetně nedílně souvisejících požadavků typu dodání licencí a zpracování dokumentace.

2.2. Předmětem díla jsou následující činnosti zhotovitele:

2.2.1. Dodávka licencí, implementace nových modulů Manažerského informačního systému, testovací provoz a předání do řádného užívání.

2.2.2. Pro výše uvedený rozsah plnění:

- provedení integrací na další systémy v prostředí objednatele i mimo něj
- úprava dodaného řešení dle potřeb a požadavků dle pokynů objednatele

2.2.3. Dále je předmětem plnění dodávka

- dokumentace k dodanému plnění v požadovaném rozsahu
- dalších licencí potřebných pro provoz nových modulů

2.2.4. Detailní předmět plnění je uveden v příloze č. 1 této smlouvy – Technické dokumentaci.

2.2.5. Předmět smlouvy rovněž obsahuje plnění, které není uvedeno v příloze č. 1 této smlouvy - Technické dokumentaci, ale jehož realizace je nezbytná pro provedení díla, tj. pro řádné a včasné dokončení díla v souladu s touto smlouvou. Zahrnuje veškerá plnění včetně software pro zajištění 100% funkčnosti a provozuschopnosti nových informačních systémů a dalších komponent na základě této smlouvy o dílo.

2.3. Technická podpora na základě této smlouvy

2.3.1. Předmětem plnění této smlouvy je dále i poskytování technické podpory k dílu v rozsahu a za podmínek obsažených v příloze č. 3 této smlouvy.

2.4. Vzdálený přístup do prostředí objednatele

2.4.1. Předmětem této smlouvy je dále i zajištění a sjednání podmínek vzdáleného přístupu zhotovitele bez aktivní účasti objednatele do prostředí objednatele za účelem plnění této smlouvy.

2.4.2. Objednatel se zavazuje, že umožní zhotoviteli vzdálený přístup k informačním systémům a aplikacím uvedeným v předmětu plnění této smlouvy nejpozději do pracovních 15 dnů ode dne uzavření této smlouvy.

Čl. 3. Doba a místo plnění

3.1.1. Plnění díla bude zahájeno ihned po uzavření této smlouvy.

- 3.1.2. Plnění předmětu díla této smlouvy bude dokončeno jeho řádným zhotovením ze strany zhotovitele a řádnou a bezvýhradnou akceptací se strany objednatele. S výjimkou ustanovení týkajících se vzdáleného přístupu a přílohy č. 3 této smlouvy obsahující služby technické podpory k dílu, které jsou předmětem této smlouvy.
- 3.1.3. V oblasti vzdáleného přístupu a poskytování technické podpory dle přílohy č. 3 této smlouvy je tato smlouva uzavírána na dobu neurčitou.

3.2. Místo plnění:

- 3.2.1. Místem plnění díla je sídlo objednatele na adrese Jeníkovská 348/17, Čáslav – Nové Město, 286 01 Čáslav.

3.3. Doba dokončení díla:

- 3.3.1. Řádně zhotovené a dokončené dílo bude předáno objednateli nejpozději do 8 týdnů od uzavření smlouvy.

Čl. 4. Práva a povinnosti smluvních stran

- 4.1.1. Zhotovitel se zavazuje za podmínek stanovených touto smlouvou na svůj náklad a na své nebezpečí ve sjednaném termínu splnit celý předmět smlouvy. Zhotovitel se dále zavazuje dodat řádně a včas plnění podle této smlouvy bez právních a faktických vad.
- 4.1.2. Při zhotovování díla se zhotovitel zavazuje počínat si s odbornou péčí tak, aby byl zcela naplněn předmět a účel této smlouvy.
- 4.1.3. Zhotovitel je povinen vynaložit maximální úsilí, aby docílil nejlepšího možného výsledku při plnění předmětu této smlouvy prostřednictvím využití svých znalostí a zkušeností.
- 4.1.4. Při provádění díla postupuje zhotovitel samostatně, je však vázán zejména písemnými pokyny objednatele. Zhotovitel je povinen bez zbytečného odkladu písemně upozornit objednatele na nevhodnost jeho pokynů k provedení díla. Pokud nevhodné pokyny brání v řádném provádění díla, je zhotovitel povinen v nezbytně nutném rozsahu přerušit provádění díla do doby změny pokynů objednatele nebo písemného sdělení, že objednatel trvá na provádění díla dle svých pokynů. V souvislosti s realizací díla po dobu takového přerušování má zhotovitel nárok na prokazatelně vynaložené náklady.
- 4.1.5. Zhotovitel je povinen v průběhu provádění díla dodržovat obecně závazné předpisy a normy, postupovat s náležitou odbornou péčí, podle nejlepších znalostí a schopností, sledovat a chránit oprávněné zájmy objednatele.
- 4.1.6. Zhotovitel je povinen v průběhu provádění díla neprodleně informovat objednatele o všech skutečnostech, které mají nebo mohou mít vliv na provedení díla.
- 4.1.7. Pokud objednatel zjistí, že zhotovitel provádí dílo v rozporu se svými povinnostmi, je oprávněn požadovat, aby zhotovitel odstranil v objednatel stanovené lhůtě vzniklé vady a dílo prováděl řádným způsobem.
- 4.1.8. Zhotovitel se zavazuje v průběhu provádění díla postupovat v souladu se zásadami projektového řízení.

- 4.1.9. Objednatel se zavazuje řádně a včas dokončený předmět smlouvy od zhotovitele protokolárně převzít a zaplatit zhotoviteli sjednanou cenu.

4.2. Součinnost

- 4.2.1. Objednatel požaduje, aby maximum práce odvedl zhotovitel samostatně, bez zatěžování pracovníků objednatele. Součinnost objednatele bude omezena na nezbytnou míru a bude se vztahovat především na schvalování výstupů zhotovitele v předem definovaných kontrolních dnech a na nezbytnou IT podporu nutnou k nasazení řešení a realizaci vazeb.
- 4.2.2. Rozsah součinnosti bude odsouhlasen při zahájení realizace.
- 4.2.3. V případě následného požadavku zhotovitele na součinnost nad dohodnutý rámec má objednatel právo součinnost odmítnout, případně ji poskytnout v termínu a rozsahu dle svých možností, a to bez dopadu na harmonogram realizace a z něj vyplývající sankce za nedodržení termínů.
- 4.2.4. Neposkytnutí součinnosti jako důvod pro posun smluvních termínů bude akceptován pouze tam, kde byla součinnost objednatelem přislíbena při zahájení realizace.

Čl. 5. Cena díla

- 5.1.1. Cena za zhotovení díla představuje objednatelem /jakožto zadavatelem/ akceptovanou nabídkovou cenu, předloženou zhotovitelem /jakožto uchazečem/ v nabídce na veřejnou zakázku „Nové moduly Manažerského informačního systému“ pro Městskou nemocnici Čáslav.
- 5.1.2. Zhotovitel výslovně prohlašuje, že nabídková cena a cena díla obsahuje veškeré práce a dodávky, poplatky a jiné náklady nezbytné pro řádnou a úplnou realizaci sjednaného předmětu plnění a veškeré náklady včetně všech rizik a vlivů souvisejících s plněním předmětu smlouvy.
- 5.1.3. Objednatel a zhotovitel se dohodli, že cena za řádné a včasné provedení celého díla specifikovaného v čl. 2 této smlouvy (cena díla neobsahuje služby technické podpory, které jsou v příloze č. 3 této smlouvy naceněny samostatně) činí celkem částku:
759.880,- Kč včetně DPH, přičemž
cena bez DPH činí **628.000,- Kč**,
sazba DPH činí **21 %**,
výše DPH činí **131.880,- Kč**.
- 5.1.4. Tato cena je stanovena jako cena konečná a úplná.
- 5.1.5. Zhotovitel není oprávněn požadovat po objednateli poskytnutí zálohy.
- 5.1.6. Zhotovitel na sebe výslovně bere odpovědnost za to, že sazba a výše daně z přidané hodnoty bude stanovena v souladu s platnými právními předpisy.
- 5.1.7. Daň z přidané hodnoty bude připočtena k ceně díla ve výši dle právní úpravy platné ke dni uskutečnění zdanitelného plnění.



- 5.1.8. Sjednaná celková cena díla dle této smlouvy je cenou nejvýše přípustnou, kterou je možné překročit pouze v případě zvýšení sazby DPH, a to tak, že zhotovitel ke sjednané ceně bez DPH připočítá DPH v procentní sazbě odpovídající zákonné úpravě účinné k datu uskutečnitelného zdanitelného plnění.

Čl. 6. Platební podmínky

- 6.1.1. Cena díla bude objednatelům uhrazena jednorázovou platbou na základě zhotovitelem vystavené faktury.
- 6.1.2. Fakturu je zhotovitel oprávněn vystavit nejdříve následující den po dni uskutečnění zdanitelného plnění, jímž se pro účely této smlouvy rozumí řádná realizace předmětu díla definovaného v čl. 2 této smlouvy.
- 6.1.3. Podkladem pro vystavení faktury je podepsaný protokol o předání a převzetí předmětu díla.
- 6.1.4. Všechny faktury dle této smlouvy musí obsahovat název a registrační číslo projektu „Modernizace provozního informačního systému v prostředí Městské nemocnice Čáslav, č. projektu CZ.06.3.05/0.0/0.0/16_044/0005055“.
- 6.1.5. Splatnost faktury činí 30 dnů ode dne jejího prokazatelného doručení na adresu sídla objednatele.
- 6.1.6. Faktura bude mít náležitosti daňového dokladu dle platných právních předpisů (zákon č. 563/1991 Sb., o účetnictví, v platném znění a zákona č. 235/2004 Sb., o dani z přidané hodnoty, v platném znění).
- 6.1.7. Faktury musí obsahovat označení smlouvy, číslo účtu zhotovitele a všechny údaje uvedené v § 28 odst. 2 zákona č. 235/2004 Sb., o dani z přidané hodnoty, ve znění pozdějších předpisů.
- 6.1.8. Součástí faktury bude specifikace dodaného plnění tak, aby byla v souladu s platnými účetními a daňovými předpisy, a to za účelem řádného vedení evidence majetku objednatele v souladu s těmito právními předpisy.
- 6.1.9. V případě, že faktura – daňový doklad nebude obsahovat stanovené náležitosti nebo v něm nebudou správně uvedené údaje, je objednatel oprávněn ji vrátit ve lhůtě splatnosti zpět zhotoviteli s uvedením chybějících náležitostí nebo nesprávných údajů. V takovém případě se přerušuje běh lhůty splatnosti a nová lhůta splatnosti počne běžet doručením opravené faktury – daňového dokladu.
- 6.1.10. Po vzniku práva fakturovat je zhotovitel povinen vystavit a objednateli předat fakturu.
- 6.1.11. Cena bude zhotoviteli zaplacená bezhotovostní formou převodem na jeho bankovní účet. Faktura je považována za proplacenou okamžikem odepsání příslušné částky z účtu objednatele ve prospěch zhotovitele.
- 6.1.12. Zhotovitel souhlasí s tím, aby subjekty oprávněné dle zák. č. 320/2001 Sb., o finanční kontrole ve veřejné správě a o změně některých zákonů (zákon o finanční kontrole), ve znění pozdějších předpisů, provedly finanční kontrolu závazkového vztahu vyplývajícího ze smlouvy s tím, že se zhotovitel podrobí této kontrole, a bude spolupůsobit jako osoba povinná ve smyslu ust. § 2 písm. e) uvedeného zákona při výkonu finanční kontroly prováděné v souvislosti s úhradou služeb z veřejných výdajů.

- 6.1.13. Pro případ, že zhotovitel je, nebo se od data uzavření smlouvy do dne uskutečnění zdanitelného plnění stane na základě rozhodnutí správce daně „nespolehlivým plátcem“ ve smyslu ustanovení § 106a zákona č. 235/2004 Sb., o DPH, ve znění pozdějších předpisů, souhlasí zhotovitel s tím, že mu objednatel uhradí cenu plnění bez DPH a DPH v příslušné výši odvede za nespolehlivého plátce přímo příslušnému správci daně. V souvislosti s tímto ujednáním nebude zhotovitel vymáhat od objednatele část z ceny plnění rovnající se výši odvedeného DPH a souhlasí s tím, že tímto bude uhrazena část jeho pohledávky, kterou má vůči objednateli, a to ve výši rovnající se výši odvedené DPH.
- 6.1.14. Zhotovitel je povinen uchovávat veškerou dokumentaci související s realizací projektu (předmětu plnění této smlouvy) včetně účetních dokladů minimálně do konce roku 2028.
- 6.1.15. Zhotovitel je povinen minimálně do konce roku 2028 poskytovat požadované informace a dokumentaci související s realizací projektu (předmětu plnění této smlouvy) zaměstnancům nebo zmocněncům pověřených orgánů (CRR, MMR ČR, MF ČR, Evropské komise, Evropského účetního dvora, Nejvyššího kontrolního úřadu, příslušného orgánu finanční správy a dalších oprávněných orgánů státní správy) a je povinen vytvořit výše uvedeným osobám podmínky k provedení kontroly vztahující se k realizaci projektu (předmětu plnění této smlouvy) a poskytnout jim při provádění kontroly součinnost.

Čl. 7. Předání díla

- 7.1.1. Zhotovitel splní svoji povinnost zhotovit dílo jeho řádným a včasným dokončením v souladu s podmínkami této smlouvy a předáním hotového díla objednateli.
- 7.1.2. Předání a převzetí díla proběhne nejpozději k nejzazšímu termínu plnění díla dle této smlouvy v pracovní den a čas oznámený ze strany zhotovitele objednateli minimálně jeden pracovní den předem.
- 7.1.3. Objednatel prohlašuje, že převezme pouze dokončené dílo bez zjevných vad, nedodělků a podstatných vad bránících funkcionalitě předávaného díla. V opačném případě si objednatel vyhrazuje právo převzetí díla odmítnout. V případě dalších prací zhotovitele, které povedou k odstranění takových vad díla, nevzniká zhotoviteli nárok na navýšení ceny díla.
- 7.1.4. Předání a převzetí díla proběhne na základě porovnání skutečných vlastností díla dle specifikace díla uvedené v čl. 1 a 2. této smlouvy. Plnění bude potvrzeno podpisem protokolu o předání Objednatelem. Součástí protokolu o předání je jednoznačná identifikace předávaného díla.
- 7.1.5. Zjistí-li objednatel nedostatky, nedodělky, či vady, oznámí to písemnou formou bez zbytečného odkladu zhotoviteli.
- 7.1.6. Místem předání díla je sídlo objednatele.
- 7.1.7. Za objednatele je oprávněn hotové dílo převzít a akceptační protokol podepsat 

- 7.1.8. Vlastnické právo k dílu přechází na objednatele okamžikem předání díla objednateli. Práva z poskytnuté licence objednatel nabývá okamžikem převzetí díla od zhotovitele.

Čl. 8. Záruka za dílo

- 8.1.1. Zhotovitel poskytuje objednateli záruku v délce trvání 2 let. Dílo dle této smlouvy bude ke dni předání a převzetí objednatelem způsobilé k řádnému užití a bude mít vlastnosti stanovené touto smlouvou.
- 8.1.2. Zhotovitelem poskytovaná záruka se vztahuje na kompletní funkčnost díla, jakož i na jeho vlastnosti požadované objednatelem.
- 8.1.3. Záruční doba začíná běžet ode dne převzetí díla objednatelem. Záruční doba se prodlužuje o dobu, po kterou mělo dílo vadu bránící jeho řádnému užívání objednatelem, nebo po kterou bylo plnění mimo provoz z důvodu vady, na kterou se vztahuje záruka.
- 8.1.4. Veškeré zjištěné nedostatky, nedodělky a vady díla, které se vyskytnou v záruční době, je objednatel povinen bez zbytečného odkladu písemně oznámit zhotoviteli.
- 8.1.5. Vadou díla se pro účely této smlouvy rozumí rozpor mezi sjednanými podmínkami provedení díla, jeho parametry a skutečným stavem díla.
- 8.1.6. Objednatel má vůči zhotoviteli tato práva z odpovědnosti za vady:
- právo na bezplatné odstranění reklamovaných vad, a to bezprostředně po oznámení vady objednatelem, nejpozději ve lhůtě 15 dnů od oznámení vady objednatelem,
 - právo na poskytnutí přiměřené slevy z ceny odpovídající rozsahu reklamovaných vad či nedodělků,
 - právo na odstoupení od smlouvy, kdy vady či nedodělky jsou takového charakteru, že ztěžují či dokonce brání v užívání díla, nebo
 - právo na zaplacení nákladů na odstranění vad v případě, kdy si objednatel vadu či nedodělek odstraní sám nebo použije třetí osoby k jejich odstranění.
- 8.1.7. Uplatněním nároků z odpovědnosti za vady není dotčeno právo na náhradu škody. Zhotovitel odpovídá objednateli za případnou škodu, která mu vznikne z titulu neodstranění vady díla zhotovitelem ve stanoveném termínu.
- 8.1.8. Záruka je poskytována v souladu s ustanovením § 2113 a násl. zákona č. 89/2012 Sb., občanského zákoníku, v platném znění.

Čl. 9. Licenční ujednání

- 9.1.1. Zhotovitel v rámci plnění předmětu této smlouvy vytvoří dílo podléhající ochraně podle zákona č. 121/2000 Sb., o právu autorském (autorský zákon), a zákona č. 89/2012 Sb., občanského zákoníku, a tak poskytuje objednateli licenci - tj. oprávnění k výkonu práva užívat jím vytvořené autorské dílo.

9.2. Zhotovitel poskytuje licenci jako:

- nevýhradní licenci k veškerým známým způsobům užití takového díla, zejména, nikoliv však výlučně k účelu, ke kterému bylo takové dílo zhotovitelem vytvořeno v souladu se smlouvou a to v rozsahu minimálně nezbytném pro řádné užívání díla objednatelem,

- licenci neomezenou územím výkonu působnosti objednatele,
- licenci co do rozsahu oprávněného počtu uživatelů k užívání informačního systému a jeho jednotlivých oblastí neomezenou;
- neomezenou způsobem nebo rozsahem užití;
- licenci udělenou na dobu určitou, a to po celou dobu trvání majetkových práv k dílu;
- licenci, kterou není objednatel povinen využít.

9.2.1. Povinnost týkající se licence platí pro zhotovitele i v případě zhotovení části díla poddodavatelem.

9.2.2. Licence je poskytnutá v maximálním rozsahu povoleném platnými právními předpisy.

9.2.3. Zhotovitel je povinen zajistit, aby výsledkem jeho plnění nebo jakékoliv jeho části nebyla porušena práva třetích osob. Pro případ, že užíváním předmětu plnění nebo jeho dílčí části nebo prostou existencí předmětu plnění nebo jeho dílčí části budou v důsledku porušení povinností zhotovitele dotčena práva třetích osob, nese zhotovitel vedle odpovědnosti za takovéto vady plnění i odpovědnost za veškeré škody, které tím objednateli vzniknou.

9.3. Zhotovitel uděluje objednateli

- oprávnění dílo (nebo jeho dílčí část), které podléhá ochraně podle zákona č. 121/2000 Sb. (autorský zákon) a zákona č. 89/2012 Sb., občanského zákoníku, upravovat, zpracovávat, měnit jeho název,
- a oprávnění dílo spojit s dílem jiným a s dílem dále pracovat za účelem jeho dalšího rozvoje a používání.

9.3.1. Objednatel a zhotovitel se výslovně dohodli, že odměna za veškerá licenční oprávnění poskytnutá objednateli je již zahrnuta v ceně za poskytnuté plnění dle této smlouvy, tj. cena za poskytnutí licence, včetně nákladů souvisejících s případnou aktualizací licence.

9.4. Licence k datům

9.4.1. Veškerá data zpracovávaná nejen objednatelem v informačním systému jsou data objednatele a o nakládání s nimi rozhoduje výhradně objednatel.

Čl. 10. Odpovědnost za škodu

10.1.1. Smluvní strany nesou odpovědnost za způsobenou škodu v rámci platných právních předpisů a této smlouvy.

10.1.2. Smluvní strany se zavazují k vyvinutí maximálního úsilí k předcházení škodám a k minimalizaci vzniklých škod.

Čl. 11. Vzdálený přístup do prostředí objednatele

11.1.1. Vzdálený přístup je poskytován výhradně zhotoviteli a nelze ho dále převádět na jinou osobu nebo osoby. Porušení této povinnosti bude považováno za podstatné porušení této smlouvy.

- 11.1.2. Zhotovitel se zavazuje, že vzdálený přístup k informačním systémům a aplikacím v prostředí počítačové sítě objednatele na základě této smlouvy bude využívat jen za účelem dodávky těchto informačních systémů a aplikací a poskytování služeb uvedených v této smlouvě. Porušení této povinnosti bude považováno za podstatné porušení smlouvy.
- 11.1.3. Zhotovitel se zavazuje postupovat při realizaci svých práv a povinností vyplývajících z této smlouvy tak, aby v počítačové síti objednatele nezpůsobil poškození, ztrátu nebo odcizení dat. Pokud by se tak stalo, zavazuje se na vlastní náklady takto vzniklé závady odstranit v co nejkratším termínu, nejpozději však do 5 pracovních dnů.

Čl. 12. Sankční ujednání

- 12.1.1. Dojde-li k prodlení s úhradou daňového dokladu - faktury, je zhotovitel oprávněn účtovat objednateli úrok z prodlení ve výši 0,05 % z dlužné částky za každý započatý den prodlení po termínu splatnosti až do doby zaplacení dlužné částky.
- 12.1.2. Nesplní-li zhotovitel svůj závazek v rozsahu a čase plnění sjednaném touto smlouvou, je oprávněn objednatel požadovat po zhotoviteli nad rámec nedodržení termínu plnění díla zaplacení jednorázové smluvní pokuty ve výši 10.000,- Kč za nedodržení termínu plnění a dále smluvní pokuty ve výši 0,2 % ze sjednané ceny plnění dle této smlouvy za každý započatý den prodlení, až do řádného dokončení a předání celého předmětu plnění a zhotovitel je povinen takto požadovanou smluvní pokutu zaplatit.
- 12.1.3. Nesplní-li zhotovitel v dohodnutém termínu svůj závazek odstranit vady a nedodělky vytknuté při převzetí díla nebo v průběhu záruční doby, je objednatel oprávněn požadovat na zhotoviteli zaplacení smluvní pokuty ve výši 0,05 % ze sjednané ceny předmětu plnění za každý započatý den prodlení až do jejich úplného odstranění a zhotovitel se zavazuje takto požadovanou smluvní pokutu objednateli zaplatit.
- 12.1.4. Pokud zhotovitel nesplní svůj závazek vyplývající ze vzdáleného přístupu na základě této smlouvy, zejména v oblasti odstranění vzniklých závad v souvislosti s jeho vzdáleným přístupem do počítačové sítě objednatele, zavazuje se uhradit objednateli nutné náklady spojené s uvedením počítačové sítě do původního stavu a navíc se zavazuje zaplatit smluvní pokutu ve výši 10.000,- Kč za každý zjištěný a prokázaný případ porušení povinnosti spojené se vzdáleným přístupem do počítačové sítě objednatele.
- 12.1.5. Zaplacením smluvní pokuty není dotčeno právo poškozené strany na náhradu vzniklé škody. Výši smluvních pokut považují obě smluvní strany shodně za přiměřené.
- 12.1.6. Základem pro výpočet smluvní pokuty je na základě dohody smluvních stran cena v Kč včetně DPH.
- 12.1.7. Smluvní pokuty a úroky z prodlení podle tohoto článku jsou splatné do 30 dnů ode dne doručení jejich vyúčtování.

Čl. 13. Ukončení smlouvy

- 13.1.1. Tuto smlouvu lze ukončit dohodou smluvních stran. Dohoda o ukončení smluvního vztahu musí být písemná, jinak je neplatná.
- 13.1.2. Od této smlouvy lze odstoupit v případě podstatného porušení povinností jednou smluvní stranou, jestliže je takové porušení povinnosti označeno za podstatné touto smlouvou nebo

zákonem. Odstoupení od smlouvy je účinné dnem doručení písemného oznámení o odstoupení druhé smluvní straně.

13.1.3. Smluvní strany se dohodly, že za podstatné porušení této smlouvy ze strany zhotovitele považují:

- dodání nebo zhotovení vadného předmětu plnění,
- prodlení s plněním závazku vyplývajícího z této smlouvy po dobu delší než třicet (30) dní a nezjednání nápravy ani do patnácti (15) dní od doručení oznámení objednatele o prodlení s plněním závazku.

13.1.4. Smluvní strany se dohodly, že za podstatné porušení této smlouvy ze strany objednatele považují:

- prodlení se zaplacením vyfakturované ceny díla (jeho části) delší než třicet (30) kalendářních dnů.

13.1.5. Porušení jakékoliv jiné povinnosti objednatele nebo zhotovitele, vyplývající z této smlouvy, je třeba splnit v dodatečně přiměřené lhůtě k tomu poskytnuté.

13.1.6. Odstoupením od této smlouvy nejsou dotčena ustanovení týkající se smluvních pokut a úroků z prodlení a stejně tak práva a povinnosti smluvních stran vzniklá do okamžiku účinnosti odstoupení od smlouvy.

13.2. Výpověď smlouvy

13.2.1. Tuto smlouvu je možné vypovědět pouze v její části týkající se poskytování technické podpory dle přílohy č. 3 této smlouvy.

13.2.2. Výpovědní doba pro obě smluvní strany týkající se poskytování technické podpory dle přílohy č. 3 této smlouvy činí 3 kalendářní měsíce od prvního dne měsíce následujícího po doručení oprávněnou osobou podepsané písemné výpovědi druhé smluvní straně.

Čl. 14. Závěrečná ustanovení

14.1.1. Práva a povinnosti smluvních stran v této smlouvě výslovně neupravené a z ní vyplývající nebo s ní související se řídí zákonem č. 89/2012 Sb., občanský zákoník, ve znění pozdějších předpisů a zákonem č. 121/2000 Sb., o právu autorském, o právech souvisejících s právem autorským a o změně některých zákonů (autorský zákon), ve znění pozdějších předpisů.

14.1.2. V případě rozporu technické dokumentace objednatele (zadavatele) a technické nabídky (technického řešení) zhotovitele platí, není-li uvedeno v této smlouvě jinak, technická dokumentace objednatele tj. příloha č. 1 – Technická dokumentace.

14.1.3. Pokud jakýkoli závazek dle smlouvy nebo kterékoli ustanovení smlouvy je nebo se stane neplatným či nevymahatelným, nebude to mít vliv na platnost a vymahatelnost ostatních závazků a ustanovení dle smlouvy a smluvní strany se zavazují takovýto neplatný nebo nevymahatelný závazek či ustanovení nahradit novým, platným a vymahatelným závazkem, nebo ustanovením, jehož předmět bude nejlépe odpovídat předmětu a ekonomickému účelu původního závazku či ustanovení.

- 14.1.4. Vzhledem k charakteru společnosti objednatele zhotovitel výslovně souhlasí se zveřejněním smluvních podmínek obsažených v této smlouvě v rozsahu a za podmínek vyplývajících z příslušných právních předpisů. A to včetně uveřejnění kompletního znění smlouvy na základě zákonné povinnosti objednatele jako veřejnoprávního subjektu.
- 14.1.5. Tato smlouva je vyhotovena ve čtyřech (4) stejnopisech, z nichž každý má platnost originálu. Každá ze smluvních stran obdrží po dvou vyhotoveních.
- 14.1.6. Tuto smlouvu je možno platně měnit pouze na základě dohody smluvních stran, formou písemných a vzestupně číslovaných dodatků, podepsaných oběma smluvními stranami.
- 14.1.7. Tato smlouva nabývá platnosti dnem jejího podpisu druhou smluvní stranou a účinnosti dnem jejího uveřejnění v registru smluv. Uveřejnění smlouvy v registru zajistí objednatel.

14.2. Nedílnou součástí této smlouvy jsou její přílohy:

- příloha č.1 Technická dokumentace předmětu díla
 - příloha č.2 Nabídka uchazeče v části technické řešení
 - příloha č.3 Technická podpora informačních systémů
- 14.2.1. Smluvní strany prohlašují, že tuto smlouvu před jejím podpisem přečetly, zcela rozumí jejímu obsahu a s celým jejím obsahem souhlasí. Dále prohlašují, že tato smlouva vyjadřuje jejich pravou a svobodnou vůli. Na důkaz toho připojují vlastnoruční podpisy svých oprávněných zástupců.

V Liberci dne 21.6.2018

Za zhotovitele



Bc. Ivó Topinka
Jednatel společnosti

V Čáslavi dne 28.6.2018

Za objednatele



MUDr. Martin Novák
ředitel nemocnice

Příloha č. 1 smlouvy o dílo – Technická dokumentace objednatele

Technická dokumentace objednatele

1 OBSAH

2 TECHNICKÁ SPECIFIKACE

2.1 POPIS POŽADOVANÝCH FUNKCIONALIT

2.2 INSTALACE APLIKAČNÍ A DATABÁZOVÉ ČÁSTI SYSTÉMU

2.3 PROVEDENÍ INTEGRAČNÍCH VAZEB

2.4 POŽADAVEK NA ROZSAH LICENČNÍCH OPRÁVNĚNÍ

2.5 POŽADAVKY NA IMPLEMENTACI

2.6 TESTOVACÍ PROVOZ

2 Technická specifikace

Předmětem plnění veřejné zakázky je pořízení licencí a nastavení a zpřístupnění nových modulů a reportů nad existující datovou základnou v rámci provozovaného manažerského informačního systému MSS-MediXen v Městské nemocnici Čáslav. Jedná se o moduly:

1. Manažerský reporting
2. Pravidelný reporting pro primáře
3. Modul produktivita

Součástí implementace je i vytvoření nezbytné datové pumpy do zdrojových systémů.

2.1 Popis požadovaných funkcionalit

2.1.1 Modul Manažerský reporting

Přehledné reporty výkonnosti

Report koncentruje ukazatele ze všech oblastí dostupných v manažerském informačním systému:

- Finance (rozvaha, výsledovka, Cash Flow (CF))
- Produkce (zdravotní péče – případový paušál, vyjmenované skupiny, jednodenní péče, Ambulance, ISU, Ostatní) – ukazatele např. CM, CMI, počet pojištěnců, počet hospitalizovaných, výše záloh, plnění zálohových plateb, maximální úhrada dle vyhlášky,
- Vztah produkce a VN (meziroční index růstu/poklesu)
- Logistika (spotřeba léků, speciální zdravotnický materiál (SZM), krev, všeobecný materiál)
- Režie: a) dle vybraných účtů, středisek
- Personalistika – přepočtené počty zaměstnanců, osobní náklady v dělení na jednotlivé složky, průměrné platy - v členění dle kategorií zaměstnanců
- Preskripce – předepsané léky, nákup léků z lékárny pro spotřebu na oddělení

Report bude informovat o aktuálních kritických místech ve zdravotnickém zařízení (pomocí barevného upozornění) a následně umožní analýzu kritických míst (pohled na detail). Skutečnost bude možné sledovat k aktuálnímu období (rok) a dále meziročně (rok 1, 2, 3), včetně porovnání s plánovými hodnotami (tj. zobrazení plnění plánu). Možnost pohledu na vývoj po měsících. U výkonových ukazatelů a preskripce možnost rozkliku na jednotlivé pojišťovny

Produkce – výkonnost bude kromě běžných ukazatelů vždy obsahovat nové ukazatele vztahující se ke způsobu úhrady zdravotní péče.

Reporty poskytnou měsíční analýzu vybraných ukazatelů z oblasti finanční, zdravotní péče a personalistiky a to jak pro vrcholové řízení, tak pro detailnější rozbor :

- Nákladové ukazatele (Hospodářský výsledek (HV), poměr N/V, Nákladová cena bodu, vybrané nákladové účty
- Zdravotní péče (počet bodů, počet případů, CM, počet klinických událostí, počet OD, Zvlášť účtovaný materiál (ZUM), Zvlášť účtované léčebné prostředky (ZULP), další dle volby)
- Výnosové ukazatele – tržby dle skupin, výnosová hodnota bodu
- Personální ukazatele – průměrný přepočtený stav dle kategorií zaměstnanců
- Náklady ve struktuře nákladových položek (léky, krev, SZM, všeobecný materiál, náklady na stravování, energie, možnost přidat další položky)
- Výnosy ve struktuře (tržby od zdravotní pojišťovny (ZP), tržby za zdravotní služby, tržby za materiál, tržby ostatní, ostatní výnosy, dotace atd.,
- Zdravotní výkony – body ambulantní, vyžádaná péče, agregované, body celkem, počet UOP, ZUM, ZULP hospitalizační, ambulantní, počet OD, počet pacientů ambulantních, hospitalizačních, vybrané klinické události (počet operací, porodů, návštěva ambulancí, CT vyšetření, ultrazvuku, atd),
- Ekonomicko zdravotní ukazatele - např. náklady na bod hospitalizační, ambulantní, počet bodů na UP, léky na OD, SZM na OD, náklady na OD, střední a průměrná doba hospitalizace, atd.
- Podílové ukazatele – vybrané nákladové položky a výnosové položky na celkových nákladech či výnosech
- Možnost volby roku, střediska, absolutní či kumulativní hodnoty, verze (skutečnost, plán, atd). Přehledy ve formě tabulek a grafů.

Reporty vybraných zdravotních ukazatelů především pro řízení primariátů

Volitelné parametry v panelech: organizační struktura, odbornost, rok, měsíc, hodnoty (kumulace nebo absolutní), srovnávací základna. Kritická místa (nestandardní hodnoty ukazatelů) budou barevně odlišena. Vyjádření plnění v %. U ukazatelů možnost rozkliku na detail.

Panel graficky znázorní vybrané zdravotní ukazatele:

- Hospitalizace (počet případů, CM, vyžádaná péče)
- ambulantní body dle úhradové vyhlášky

Půjde o grafické zobrazení

Zobrazení základních zdravotních ukazatelů za konkrétní primariát dle zdravotních pojišťoven:

- Hospitalizace (počet případů, CM, vyžádaná péče skutečnost/plán (reference))
- Ambulance (body skutečnost/plán (reference) – dle úhradové vyhlášky, vyžádaná péče při hospitalizaci – skutečnost/plán(reference)).
- Barevné zvýraznění kritických míst.

Zdravotní ekonomické ukazatele - nákladová hodnota bodu, nákladová hodnota IZS, průměrná délka hospitalizace, objem vyžádané péče, ztrátoví pacienti dle bází v Kč, počet outlierů, náklady na vyžádané vnitřní výkony u hospitalizační péče, popř. další ukazatele dle aktuálních změn v úhradách lůžkových zařízení.

Panely uspořádané z pohledu typů péče – ambulance, hospitalizace, komplement.

Volitelné parametry ve všech panelech: organizační struktura, odbornost, rok, měsíc, hodnoty (kumulace nebo absolutní), srovnávací základna. Vyjádření plnění v % a absolutně .

Oblast Lůžka

- Náklady ovlivnitelné (Spotřeba SZM, léků, krve, osobní náklady, lékařské služby, externí laboratorní služby, vzdělávání, prádelna, atd)
- Náklady na vyžádané vnitřní výkony (ambulance, laboratoře, RDG, agregované výkony), náklady na bod
- Tržby za služby hrazené mimo ZP
- Výkonnost: Případový paušál (CM, PP, CMI), Vyjmuto z případového paušálu (CM, PP, CMI), celkem body, celkem OD, počet outlierů, průměrný počet OD, střední hodnoty
- Vybrané klinické události – počet operací, počet porodů, atd.
- Základní ukazatelé dle ZP a způsobu úhrady – CM, PP
- Spotřeba léků dle skupin s detailem na konkrétní lék

Oblast Ambulance

- Náklady ovlivnitelné (Spotřeba SZM, léků, krve, osobní náklady, lékařské služby, vzdělávání, prádelna, atd.)
- Náklady na výkony pro ambulantní a hospitalizační pacienty, náklady na bod
- Tržby za služby hrazené mimo ZP
- Výkonnost: UOP, počet bodů, body na UOP, ZUM, ZULP, rozdělení na ambulantní a hospitalizované pacienty, body za agregované výkony
- Vybrané klinické události – počet ambulantních návštěv, atd.
- Preskripce (volitelné parametry, např. lékař, odbornost, IČZ)

Oblast Komplement

Panel zobrazí ukazatele pro komplement:

- Náklady ovlivnitelné (Spotřeba SZM (i diagnostik), léků (kontrastních látek), osobní náklady, vzdělávání, lékařské služby, prádelna, atd.)
- Náklady na ambulantní a hospitalizační pacienty, náklady na bod
- Tržby za služby hrazené mimo ZP
- Výkonnost: UOP, počet bodů pro ambulantní pacienty, pro hospitalizované pacienty, body za agregované výkony, body na UOP, popř. rozdělení na ambulantní a hospitalizované pacienty,.

Panel Přehled ZP

Volitelné parametry: zdravotní pojišťovna, organizační struktura, rok, IČP, IČZ, reference, Panel zobrazí souhrn celkové zdravotní péče v nemocnici v kombinaci tabulek a grafů. Ukazatele umožní porovnat výkon s referenčním obdobím, jehož data budou přepočtena číselníky a pravidly aktuálního období. Ukazatele budou zobrazeny absolutně i v souhrnu, dle typu péče a dle ZP

2.1.2 Modul Pravidelný reporting pro primáře

Pravidelný reporting pro primáře bude v html na portále nemocnice. Primáři budou mít možnost přístupu do „**Reporty vybraných zdravotních ukazatelů především pro řízení primariátů**“ za své oddělení, kde získají podrobnější informace.

Četnost reportingu : Výkonové ukazatelé denně, nákladové ukazatelé, tržby a ekonomicko-zdravotní měsíčně. Měsíční report bude prováděn zaměstnancem nemocnice.

Možnost reportů za nemocnici, oddělení a nákladová střediska. Hodnoty aktuálního období budou srovnatelné s plánem (referencí) popř. s rokem minulým.

Report vybraných zdravotních ukazatelů – počet hospitalizovaných pacientů, CM, vyžádaná péče, body za ambulance – nejlépe graficky, barevné zvýraznění kritických míst.

Možnost zobrazení plnění i v grafu např. parkový pro ucelený soubor ukazatelů.

Zobrazení základních zdravotní ukazatelů za primariát dle ZP

- Hospitalizace (počet případů, CM, vyžádaná péče skutečnost/plán (reference))
- Ambulance (body skutečnost/plán(reference) – dle úhradové vyhlášky, vyžádaná péče při hospitalizaci – skutečnost/plán(reference)).
- Barevné zvýraznění kritických míst.

Zobrazení dalších ukazatelů:

Pro lůžková oddělení:

Hospitalizace - počet bodů, počet OD, CM, CMI, PP, agregované výkony, vyžádaná péče, rozděleno na případový paušál a vyjmuty z PP.

Ambulance: body dle úhradové vyhlášky, body vyžádané, ZUMy, ZULPy, UOP

Vybrané klinické události: počet porodů, operací, návštěvy ambulance, atd.

Náklady ovlivnitelné – materiál, SZM, léky, osobní náklady, náklady na lékařské služby, prádelna, další atd.

Spotřeba léků na oddělení dle skupin

Přehled preskripce dle odborností, lékařů, skupiny léků

Zdravotní ekonomické ukazatele - nákladová hodnota bodu, náklady na vyžádanou péči, náklady na OD, počet bodů vyžádaných na 1 případ, agregovaných na 1 případ, popř. další ukazatele

Tržby za služby hrazené mimo ZP

Pro ambulantní oddělení

Ambulance: body dle úhradové vyhlášky, body za vyžádanou péči, ZUMy, ZULPy

Vybrané klinické události: návštěvy ambulance, konziliární vyšetření, EKG, atd.

Náklady ovlivnitelné – materiál, SZM, léky, osobní náklady, náklady na lékařské služby, prádelna, atd.

Přehled preskripce dle odborností, lékařů, skupiny léků

Zdravotné ekonomické ukazatele - nákladová hodnota bodu, náklady na vyžádanou péči, popř. další

Tržby za služby hrazené mimo ZP

Pro komplement

Komplement: body dle úhradové vyhlášky a body za vyžádanou péči, agregované body

Vybrané klinické události – počet výkonů, počet vodoléčby, ultrazvuku, CT, RDG atd.

Náklady ovlivnitelné (Spotřeba SZM (i diagnostik), léků (kontrastních látek), osobní náklady, vzdělávání, lékařské služby, prádelna, atd.)

Zdravotně ekonomické ukazatelé - náklady na ambulantní a hospitalizační pacienty, náklady na bod, náklady diagnostik na bod

Tržby za služby hrazené mimo ZP

Výkonnost: UOP, počet bodů pro ambulantní pacienty, pro hospitalizované pacienty, body za agregované výkony, body na UOP,

Pro nemocnici

Zobrazí se základní ukazatelé za celou organizaci:

- Finance - výsledovka ve srovnání s rokem min., referenčním, plánem
- Produkce (zdravotní péče – případový paušál, vyjmenované skupiny, jednodenní péči, Ambulance, ISU, Ostatní) – ukazatelé např. CM, CMI, počet pojištěnců, počet hospitalizovaných, výše záloh, plnění zálohových plateb, maximální úhrada dle vyhlášky,
- Vztah produkce a VN (meziroční index růstu/poklesu)
- Logistika (spotřeba léků, speciální zdravotnický materiál (SZM), krve, všeobecný materiál)
- Personalistika – přepočtené počty zaměstnanců, osobní náklady v dělení na jednotlivé složky v členění dle kategorií zaměstnanců
- Preskripce – předepsané léky, nákup léků z lékárny pro spotřebu na oddělení

2.1.3 Modul produktivita

Datová oblast personalistiky umožní sledování a plánování personálních ukazatelů. Modul zobrazí informace o počtu zaměstnanců včetně dalších personálních ukazatelů za jednotlivá oddělení, vývoj po měsících, stavy a přírůstky, členění po kategoriích zaměstnanců. Tyto ukazatele budou dále využity zejména pro výpočet ukazatelů hodnotících produktivitu. Počet jednotlivých skupin zaměstnanců a jejich mzdy se stanou podkladem pro výpočty produktivity práce ve vztahu k nákladům (vlastní střediska, vlastní správa nemocnice atd.).

Požadované ukazatele: počty úvazků, výše platu a platových složek, přesčasy. Vyhodnocení produktivity bude navíc zahrnovat následující ukazatele: bodová produkce na zaměstnance, časová náročnost dle času nositele výkonu, výnos (bodová produkce x sazba za bod), osobní náklady na pracovníka (úvazky a DOPP), ukazatele výkonnosti (poměr nákladů a výnosů k času nositele výkonu)

Ukazatele umožní porovnat skutečnost s minulými obdobími. Ukazatele budou zobrazeny absolutně i v souhrnu.

Zobrazení tabulky i graficky.

2.2 Instalace aplikační a databázové části systému

Instalace systému a jeho nastavení bude provedena na hardware a software objednatele.

Pro potřebu nasazení a provozu dodávaného řešení budou zhotoviteli poskytnuty maximálně tyto licence a systémové prostředky:

- Aplikační část:
 - virtuální server sdílený (s dalšími aplikacemi objednatele) s operačním systémem Windows Server 2016, licence potřebných odlišných operačních systémů pro běh dodaných systémů musí být součástí dodávky,
 - s velikostí RAM max. 16 GB,
 - počet procesorových jader: max. 4,
 - typ a max. velikost diskového prostor na aplikační serveru: dle požadavku.
- Založení databáze v prostředí aktuálně provozovaného serveru dle licence databázového nástroje a dostupných prostředků níže:
 - virtuální server s licencí databázového řešení MySQL
 - s velikostí RAM max. 16 GB,
 - počet procesorových jader: 4,
 - typ a max. velikost diskového prostor na aplikační serveru: dle požadavku.

Aplikační i databázový server běží ve společném serverovém prostředí, ve kterém jsou si schopny navzájem přímo sdílet své aplikační služby. V případě, že uchazeč nebude schopen využít existujícího prostředí objednatele, v rámci výše uvedených systémových prostředků může nasadit i vlastní odlišné řešení u něž však na rozdíl od řešení provozovaného ze strany objednatele bude povinen po dobu provozu jím dodaných modulů manažerského informačního systému v rámci poskytovaných služeb zajistit správu a aktualizaci takto dodaného software (např. odlišný OS nebo odlišný DB nástroj) a cenu takových nástrojů, včetně zajištění nároků na jejich bezpečnostní záplaty a aktualizace, bude povinen zohlednit do své nabídkové ceny. Pro takové odlišné prostředí a informační systémy budou dány zhotoviteli k dispozici systémové prostředky výhradně ve výše uvedeném rozsahu. Celé systémové prostředí je provozováno na virtualizované platformě VMware, se kterými musí být i tyto další softwarové nástroje pro možnost řádného provozu v prostředí objednatele kompatibilní.

2.3 Provedení integračních vazeb

V rámci předmětu plnění je požadováno **vytvoření a zprovoznění datové pumpy** jako nástroje pro získání dat z níže uvedených provozních IS do nově implementovaných modulů:

- požadovaná data z personálního a mzdového systém Avensio (Alfa Software s.r.o.) a z ekonomického systému IS HELIOS Orange (Asseco Solutions a.s.) budou uložena do provozního úložiště (filesystém)
- nemocniční informační systém MEDICALC (Medicalc software s.r.o.) – data z NIS budou načítána prostřednictvím konektoru do MIS (denně)
- MediXen Model – SW firmy Sefima pro zpracování a analýzy zdravotních dat (úhradové modely)

2.4 Požadavek na rozsah licenčních oprávnění

Zadavatel požaduje licencování nabízeného softwarového řešení formou trvalé licence bez omezení počtu uživatelů a IT administrátorů na straně Městské nemocnice Čáslav.

2.5 Požadavky na implementaci

Zadavatel požaduje v rámci plnění realizaci následujících dodávek a služeb:

- dodávka požadovaných SW licencí
 - instalace řešení do prostředí žadatele
 - vytvoření a zprovoznění datové pumpy
 - nastavení a konfigurace modulů a reportů dodaného řešení dle specifikace požadovaných funkcionalit
 - nastavení přístupových oprávnění do nově pořízených modulů a reportů
 - ověření funkčnosti dodaného řešení
 - zpracování dokumentace skutečného provedení v prostředí žadatele
 - Strana 8
-
- zaškolení administrátorů a klíčových uživatelů Zadavatele na dodané technologie v rozsahu 8 hodin

2.6 Testovací provoz

Testovací provoz proběhne po dobu 2 týdnů, a to po provedení implementace. Zadavatel požaduje, aby v rámci testovacího provozu zajistil Dodavatel odborný dohled a podporu IT administrátorů a uživatelů Zadavatele a to formou (A) telefonické dostupnosti nebo (B) fyzické přítomnosti v místě plnění.

Cílem testovacího provozu je poskytnout metodické vedení a prostor IT administrátorům a klíčovým uživatelům ze strany Zadavatele pro ověření funkcionalit a vlastní funkčnosti dodaného řešení a prostor pro Dodavatele pro identifikaci a opravu případných chyb a neshod.

Testovací provoz bude ukončen formální předáním implementovaného systému do rutinního a podpisem Akceptačního protokolu.

Příloha č. 2 smlouvy o dílo – Technická dokumentace zhotovitele

Příloha č. 3 smlouvy o dílo – Technická podpora informačních systémů

Čl. 1. Rozsah služeb a parametry technické podpory

1.1.1. K předmětu plnění smlouvy o dílo bude poskytována zhotovitelem technická podpora v následujícím rozsahu a s následujícími parametry.

1.2. Služba „Help-line“

1.2.1. Zhotovitel zajistí Help-line a bude ji udržovat dostupnou nepřetržitě. V rámci poskytování služby „Help-line“ získává objednatel nárok na garantovanou pomoc při řešení technických problémů objednatele souvisejících s provozem aplikace. Jedná se o vzdálené konzultace a řešení po telefonu, emailu nebo přednostně s využitím aplikace HelpDesk. Služba je poskytována v pracovní dny v době mezi 8:00 a 16:00 v sídle poskytovatele.

1.2.2. V případě zjištění, že se jedná o chybu na straně objednatele, poskytne zhotovitel jako součást této služby objednateli správný postup řešení problematiky.

1.3. Služba „Legislativní podpora“

1.3.1. V rámci poskytování této služby objednatel získává nárok na to, že informační systém a jeho funkcionality budou uvedeny v soulad s aktuálním stavem právního řádu v ČR (tj. v soulad s platnými obecně závaznými právními předpisy ČR a EU platnými a účinnými na území ČR), a to nejpozději ke dni, kdy nabyla nová právní úprava účinnosti. Aktualizace bude zajišťována prostřednictvím služby upgrade nebo update na základě této smlouvy. Součástí legislativní podpory je instalace a implementace těchto upgrade a update.

1.4. Služba „Odstraňování závad aplikace“

1.4.1. V rámci poskytování této služby získává objednatel nárok na odstraňování závad aplikace, pokud jsou tyto závady způsobeny chybou ve zdrojovém kódu aplikace nebo ve způsobu (formě) její implementace. Výskyt závady bude objednatel oznamovat zhotoviteli prostřednictvím HelpDesk.

1.4.2. V případě výskytu závady v provozu aplikace získává objednatel garantovanou dobu jejich odstranění. Služba je poskytována v pracovní dny v době mezi 8:00 a 16:00 v sídle poskytovatele.

1.5. Podmínky poskytování technické podpory

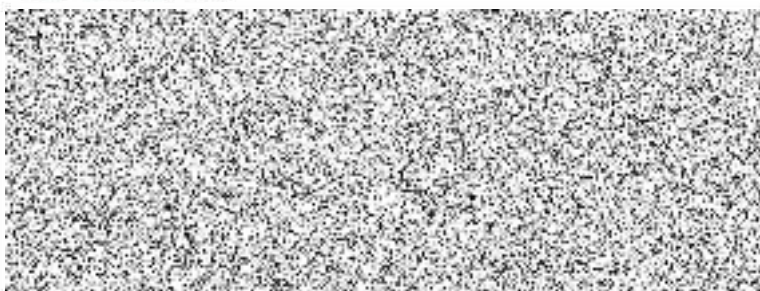
1.5.1. Objednatel zajistí nahlášení vady či jiného požadavku, a to v níže uvedeném pořadí prostřednictvím:

- primárně použitím služby HelpDesk zhotovitele na adrese:
[REDACTED]
- současně pro maximalizaci urychlení řešení vzniklé situace i telefonicky na č.:
[REDACTED]
- nebo elektronicky na emailovou adresu: [REDACTED]
- popř. písemně na adresu [REDACTED]

- 1.5.2. Zhotovitel se zavazuje odstranit závady, které brání v řádném užívání nových informačních systémů nejpozději do dvou pracovních dnů ode dne nahlášení závady.
- 1.5.3. V případě neodstranění závady v termínu dle přílohy č. 3 této smlouvy se ustanovuje smluvní pokuta ve výši 1.000,- Kč za každý den prodlení s odstraněním závady.

Čl. 2. Cena poskytování technické podpory

- 2.1.1. Objednatel a zhotovitel se dohodli, že cena za poskytování technické podpory dle přílohy č. 3 této smlouvy činí:



- 2.1.2. Cenu za poskytování technické podpory hradí objednatel v čtvrtletních platbách zpětně.
- 2.1.3. Zhotovitel je za každé čtvrtletí poskytování služeb oprávněn vystavit fakturu vždy nejdříve k datu 1. dne kalendářního měsíce následujícího po čtvrtletí, ve kterém byla poskytována služba, po dobu trvání smlouvy.
- 2.1.4. Po nabytí účinnosti této smlouvy je zhotovitel oprávněn vystavit fakturu v poměrné části odpovídající zbytku čtvrtletí, ve kterém tato smlouva nabyla účinnosti.
- 2.1.5. Sjednaná cena na základě této smlouvy je cenou nejvýše přípustnou, kterou je možné překročit pouze v případě zvýšení sazby DPH, a to tak, že zhotovitel ke sjednané ceně bez DPH připočítá DPH v procentní sazbě odpovídající zákonné úpravě účinné k datu uskutečnitelného zdanitelného plnění.
- 2.1.6. Splatnost faktur činí 30 dnů ode dne jejich prokazatelného doručení na adresu sídla objednatele.
- 2.1.7. Faktura bude mít náležitosti daňového dokladu dle platných právních předpisů (zákona č. 563/1991 Sb., o účetnictví, v platném znění a zákona č. 235/2004 Sb., o dani z přidané hodnoty, v platném znění).

V Liberci dne 22.6.2018

Za zhotovitele



Bc. Ivo Topinka
Jednatel společnosti

V Čáslavi dne 28.6.2018

Za objednatele



MUDr. Martin Novák
ředitel nemocnice