

# SMLOUVA O DÍLO

na provedení stavebních prací (dále jen „smlouva“)

pořadové číslo objednatele: ..... 138/2014 .....

pořadové číslo zhotovitele: .....

**Název veřejné zakázky:**

**Rekonstrukce kotelen v MŠ a ZŠ v Čáslavi**

**Část: 1, 2\***

## OBJEDNATEL:

### Město Čáslav

Sídlo: Nám. J. Žižky z Trocnova 1, 286 01 Čáslav  
IČ: 00236021  
DIČ: CZ00236021  
zastoupené: Ing. Jaromírem Strnadem, starostou města

Zástupce/oprávněný pracovník ve věcech technických:



(dále jen „objednatel“)

## ZHOTOVITEL:

**Název:** Karel Janák  
Sídlo: .....  
IČ: 62948237  
DIČ: .....  
bankovní spojení: .....  
č. účtu: .....  
zastoupený: Karlem Janákem

(dále jen „zhotovitel“)

Objednatel a zhotovitel uzavírají podle § 2586 a násl. zákona č. 89/2012 Sb., občanský zákoník, tuto smlouvu o dílo:

---

\*Nehodící se škrtněte

## 1 PŘEDMĚT PLNĚNÍ

---

Zhotovitel se touto smlouvou zavazuje provést pro objednatele řádně a včas, na svůj náklad a nebezpečí veřejnou zakázku s názvem „Rekonstrukce kotelen v MŠ a ZŠ v Čáslavi“ (dále „dílo“) a objednatel se zavazuje za provedené dílo zaplatit zhotoviteli cenu ve výši a za podmínek sjednaných touto smlouvou. Pro vyloučení pochybností se stanoví, že plnění, resp. splnění závazku zhotovitele popsaného výše v tomto odstavci se v této smlouvě označuje rovněž jako „provádění“, resp. „provedení díla“ zhotovitelem.

Dílo bude provedeno v rozsahu, způsobem a v jakosti stanovené:

- touto smlouvou,
- projektovou dokumentací zpracovanou v březnu 2018 společností ATELIER Atis PARDUBICE, s. r. o. pod názvem „Rekonstrukce plynové kotelny“ a projektovou dokumentací zpracovanou v březnu 2018 společností ATELIER Atis PARDUBICE, s. r. o. pod názvem „Rekonstrukce kotelny tělocvičny“.
- nabídkou zhotovitele včetně oceněného soupisu jednotlivých položek a prací,
- pravomocným stavebním povolení,
- obecně závaznými právními předpisy, ČSN, EN, metodikami výrobců, pokud neodporují ČSN a EN a veškerými písemnými pokyny a podklady předanými objednatelem zhotoviteli podle této smlouvy a případnými pozdějšími změnami výše uvedené projektové dokumentace, které byly vyvolány potřebami zjištěnými v průběhu provádění díla, jeho zkoušení a uvádění do provozu anebo z důvodu rozhodnutí či opatření orgánu státního stavebního dohledu, příp. jinými orgány příslušnými ke kontrole staveb či jinými okolnostmi smluvními stranami nepředvídatelnými, rozhodnutím resp. vyjádřením veřejnoprávních orgánů, výsledky kontrolních dnů a provádění zkoušek s tím, že je objednatel oprávněn upravit způsob provádění díla.

Dílo zahrnuje provedení, dodání a zajištění všech činností, prací, služeb, věcí a dodávek nutných k dokončení díla, a to zejména:

- úplné a kvalitní provedení díla,
- zařízení staveniště, jeho zřízení, odstranění, zajištění, zabezpečení a napojení na inženýrské sítě včetně nákladů spojených s užíváním veřejného prostranství,
- zajištění vytýčení inženýrských sítí (tras technické infrastruktury) podle podmínek jejich správců, a to před zahájením zemních prací na staveništi, včetně jejich písemného předání jednotlivým správcům po ukončení prací, pokud je to potřebné,
- likvidace stavebního odpadu, jeho uložení na řízenou skládku, ekologická likvidace nebo jiná likvidace v souladu se zákonem č. 185/2001 Sb., o odpadech a o změně některých dalších zákonů ve znění pozdějších předpisů a doložení dokladů o této likvidaci včetně úhrady poplatků za toto uložení, likvidaci a dopravu,
- zajištění ochrany proti šíření prašnosti a nadměrného hluku,

- zajištění bezpečných přechodů a přejezdů přes výkopy pro zabezpečení přístupu a příjezdu k objektům,
- zpracování a dodání všech dalších dokladů potřebných k předání díla,
- úplné vyčištění a vyklizení staveniště včetně uvedení do původního či s objednatelem dohodnutého stavu,
- provedení závěrečného úklidu staveniště dle této smlouvy,  
a to vše v místě provádění díla, nevyplývá-li to z povahy věc jinak.

Zhotovitel se zavazuje zajistit, aby při provádění díla nedošlo ke škodám na majetku, zdraví, životech, přírodě ani na životním prostředí.

Veškeré práce budou provedeny s odbornou péčí dle platných právních předpisů. Zhotovitel se zavazuje zajistit vlastním nákladem provedení všech potřebných technických či jiných zkoušek potřebných pro realizaci a řádné užívání díla, pokud je jejich provedení obecně závaznými právními předpisy požadováno (např. vydání kladného kolaudačního rozhodnutí, technické (dílčí) zkoušky jednotlivých komponentů díla), a to tak, aby byly vykonány nejpozději 2 dny před lhůtou dokončení díla uvedenou v bodě 4.2. Objednatel se zavazuje poskytovat k tomu zhotoviteli potřebnou součinnost.

## 2 PODMÍNKY ZHOTOVOVÁNÍ DÍLA

---

Zhotovitel se zavazuje zhotovit dílo svým jménem a na vlastní zodpovědnost i nebezpečí.

Korespondence a platební doklady, které budou objednateli zasílány zhotovitelem, musí být označeny číslem smlouvy objednatele, příp. zhotovitele a názvem veřejné zakázky. Neoznačenou korespondenci a platební doklady má objednatel právo vrátit zhotoviteli.

Požadovaná kvalita a způsob její kontroly musí být provedeny v souladu se zadávací dokumentací, příp. vyjádřeními správců sítí a dotčených orgánů státní správy.

Domnívá-li se zhotovitel, že pro řádné provádění prací existují překážky, musí to neprodleně písemně ohlásit objednateli. Opomene-li toto oznámení, může uplatnit jen ty okolnosti, které byly objednateli známy včetně jejich účinků.

Zhotovitel je povinen respektovat trasy rozvodů a instalací, které nebudou stavbou dotčeny či měněny. Zhotovitel je povinen si před zahájením prací opatřit informace o stávajících inženýrských sítích a rozvodech, které procházejí stavbou, aby nedošlo k jejich poškození. V opačném případě poškození inženýrských sítí a rozvodů půjde k tíži zhotovitele.

### 3 PŘEDÁNÍ STAVENIŠTĚ

---

K předání a převzetí staveniště objednatel písemně vyzve zhotovitele. Ve výzvě objednatel uvede maximální lhůtu pro předání a převzetí staveniště. Tento termín je zhotovitel povinen respektovat a vyvinout potřebnou součinnost ke zdárnému předání a převzetí staveniště za účelem provedení díla.

### 4 DOBA PLNĚNÍ

---

Kompletní dokončení díla: max. 24.08.2018

Kompletním dokončením díla se rozumí dokončení díla včetně jeho předání bez vad a nedodělků oboustranně potvrzeným předávacím protokolem.

Lhůty provádění budou prodlouženy:

- jestliže překážky v provádění díla zavinil výhradně objednatel,
- jestliže přerušení prací bylo zaviněno vyšší mocí, nebo jinými okolnostmi nezaviněnými zhotovitelem, zejména nepříznivými klimatickými podmínkami, které mají vliv na technologii a kvalitu prací.

### 5 CENA

---

Cena za provedení díla podle této smlouvy je cenou určenou podle rozpočtu, který je součástí nabídky zhotovitele, jež tvoří přílohu č. 1 této smlouvy (dále jen „rozpočet“). Tento rozpočet se považuje za rozpočet závazný, úplný a tvořící nedílnou součást této smlouvy.

Cena za provedení díla podle rozpočtu	Cena v Kč bez DPH	DPH v Kč	Cena v Kč s DPH
Část 1 Rekonstrukce kotelny v MŠ Těsnohlídkova	2.311.084,00	485.328,00	2.796.412,00
Část 2 Rekonstrukce kotelny v ZŠ Masarykova	-	-	-
CELKEM	2.311.084,00	485.328,00	2.796.412,00

Tato celková cena je fixní, konečnou a závaznou cenou za provedení díla. Rovněž jednotkové ceny uvedené v rozpočtu, ze kterých se celková cena skládá, jsou fixní, konečné a závazné.

Jestliže zhotovitel zjistí v průběhu prací nové skutečnosti ovlivňující rozpočet, oznámí to bezodkladně písemně objednateli.

Cena určená dle rozpočtu podle bodu 5.1 této smlouvy může být zpřesněna nebo upravena jen dohodou mezi objednatelem a zhotovitelem za podmínek stanovených touto smlouvou.

Požaduje-li objednatel písemně nebo vyplývá-li z objednatelem vyžádané změny projektu odlišné provedení prací od popisu nebo od kvalitativních podmínek obsažených v zadávací dokumentaci, musí být před jejich prováděním dohodnuta odpovídající cena. O výsledné částky, které vyplynou z ocenění těchto prací, bude pak formou dodatku ke smlouvě zvýšena nebo snížena cena sjednaná ve smlouvě.

Bude-li objednatelem vyžadováno provedení prací, které nejsou obsaženy v zadávací dokumentaci stavby (vícepráce), musí na tuto skutečnost zhotovitele upozornit před zahájením těchto prací. V tomto případě musí být dohodnuta nová cena před jejich zahájením.

Veškeré vícepráce, které zhotovitel provede nad rozsah předmětu této smlouvy po případném zpřesnění rozpočtu nebo zadávací dokumentace bez výzvy nebo souhlasu objednatele, které nejsou v souladu s touto smlouvou, hradí zhotovitel.

Výše DPH se bude řídit předpisy platnými v době realizace díla.

## **6 PLATEBNÍ PODMÍNKY**

---

Objednatel nebude poskytovat zálohy.

Provedené práce budou fakturovány měsíčně na základě zjišťovacího protokolu – soupisu provedených prací a dodávek – odsouhlaseného a podepsaného pověřenou osobou objednatele. Faktura musí obsahovat náležitosti daňového dokladu, název veřejné zakázky a pořadové číslo smlouvy o dílo.

Úhrada bude provedena na základě faktury s příloženým zjišťovacím protokolem dle bodu 6.2 vystavené zhotovitelem a odsouhlasené objednatelem. Splatnost faktury je 30 kalendářních dnů od jejího doručení objednateli. Námitky proti údajům uvedeným ve faktuře může objednatel uplatnit do konce lhůty její splatnosti s tím, že ji odešle zhotoviteli s uvedením výhrad. Tímto okamžikem se zastaví lhůta splatnosti. Od okamžiku doručení opravené faktury objednateli běží nová lhůta splatnosti faktury. Objednatel uhradí fakturu bezhotovostním převodem na bankovní účet zhotovitele, přičemž cena a její jednotlivé části se považují za zaplacené řádně a včas, je-li poslední den lhůty splatnosti odepsána částka z účtu objednatele ve prospěch účtu zhotovitele.

Fakturu uvedenou v bodě 6.2 je zhotovitel oprávněn vystavit pouze na základě oběma stranami písemně odsouhlaseného zjišťovacího protokolu bez vad provedených prací a komponentů díla, přičemž cena prací a komponentů musí v jednotlivých položkách přesně odpovídat údajům obsaženým v rozpočtu podle bodu 5.1. Pouze takto oboustranně odsouhlasené práce, komponenty a jejich cenu je zhotovitel oprávněn objednateli fakturovat. K faktuře obsahující práce, komponenty či cenu neodsouhlasenou shora uvedeným postupem se nepřihlíží a objednatel není povinen v ní fakturovanou částku uhradit.

Úrok z prodlení při neplacení ze strany objednatele činí 0,05 % z nezaplacené částky za každý den prodlení.

Objednatel upozorňuje zhotovitele, že je plátcem DPH. Na předmětné stavební práce se vztahuje režim přenesené daňové povinnosti, a to v souladu s ustanovením § 92a) a § 92e) zákona č. 235/2004 Sb., o dani z přidané hodnoty. Smluvní strany se dohodly, že zhotovitel vystaví daňový doklad na provedené stavební práce bez DPH. Na vystaveném daňovém dokladu uvede zhotovitel sdělení, že „daň odvede zákazník“ v souladu s § 29 odst. 2 písm. c) zákona č. 235/2004 Sb., o dani z přidané hodnoty.

## **7 ZÁRUČNÍ PODMÍNKY, ODPOVĚDNOST ZA VADY**

---

Zhotovitel zodpovídá za to, že předmět díla bude proveden v souladu s touto smlouvou, projektovou dokumentací, stavebním povolením, platnými českými normami a předpisy a požadavky objednatele, že technická řešení a navržená zařízení budou v souladu s požadovanými parametry, uvedenými v předaných podkladech.

Zhotovitel poskytuje na zhotovené dílo záruku v délce trvání 60 měsíců na montážní práce, na dodávku technologických celků, strojů a zařízení 24 měsíců od výrobce.

Záruka počíná běžet dnem protokolárního předání a převzetí díla bez vad a nedodělků.

Objednatel se zavazuje, že případnou reklamaci vady díla uplatní bezodkladně po jejím zjištění písemnou formou a navrhne přiměřenou lhůtu k jejímu odstranění.

Zhotovitel se zavazuje začít s odstraňováním případných vad díla nejpozději do 14 dnů od uplatnění oprávněné reklamace objednatelem a vady odstranit v co nejkratším technicky možném termínu. Termín odstranění vad se dohodne písemnou formou. Jestliže zhotovitel v této lhůtě vadu neodstraní, je objednatel oprávněn dát vadu na jeho náklady odstranit.

Do odstranění vady nemusí objednatel platit část ceny za provedení díla odhadem přiměřeně odpovídající jeho právu na slevu.

## **8 SPOLUPŮSOBENÍ A PODKLADY OBJEDNATELE**

---

Objednatel předá zhotoviteli dokumentaci potřebnou k provedení díla (projektová dokumentace, pravomocná rozhodnutí a povolení apod.) při podpisu této smlouvy, případně v jiném oboustranně dohodnutém termínu, maximálně však v termínu předání a převzetí staveniště.

Objednatel stanovil v záhlaví smlouvy jména osob pověřených kontrolou práce zhotovitele a převzetím dokončeného díla, písemně, zápisem do stavebního deníku při předání staveniště.

Vykazují-li práce zhotovitele nedostatky nebo odporují-li smlouvě, musí je zhotovitel nahradit pracemi bezvadnými. Pokud zhotovitel v přiměřené lhůtě vady neodstraní, může objednatel od smlouvy odstoupit.

Objednatel si vyhrazuje právo měnit zadávací dokumentaci, případně vypustit provedení některých prací. Je však povinen řešit cenové otázky a případně i lhůtu provádění díla.

## 9 POVINNOSTI ZHOTOVITELE

---

Zhotovitel bude dodržovat všeobecné podmínky bezpečnosti práce a požární ochrany. Dnem předání staveniště zhotovitel přebírá v plném rozsahu odpovědnost za vlastní řízení prací, dodržování předpisů o bezpečnosti práce a ochrany zdraví, za zachování pořádku na staveništi.

Zhotovitel dále bude dodržovat zákon č. 185/2001 Sb. a veškeré předpisy platné pro odpadové hospodářství a nakládání s odpady.

Zhotovitel bude při plnění předmětu této smlouvy postupovat s odbornou péčí. Zavazuje se dodržovat všeobecně závazné směrnice, předpisy, technické normy a podmínky této smlouvy. Zhotovitel se bude řídit výchozími podklady objednatele, jeho pokyny, zápisy a dohodami oprávněných pracovníků smluvních stran, kteří jsou uvedeni v záhlaví smlouvy, rozhodnutími a vyjádřeními dotčených orgánů státní správy.

Zhotovitel zaručuje, že inženýrské postupy, prostředky atd. používané pro zhotovení a provoz díla buď vlastní, nebo je oprávněn je používat bez porušení práv třetích stran. Zhotovitel se zavazuje zprostit objednatele jakékoliv odpovědnosti a žalob vyplývajících z používání takovýchto postupů, projektů atd. ve spojení se zhotovením a provozem díla podle této smlouvy.

Zhotovitel zabezpečí na vhodném místě na staveništi instalaci viditelného označení stavby s označením základních údajů stavby.

Zhotovitel je povinen vybudovat objekty zařízení staveniště tak, aby jejich výstavbou nevznikly žádné škody na sousedních objektech a pozemcích. Po ukončení realizace díla uvede zhotovitel staveniště do původního stavu. Povolení k užívání a vybudování objektů zařízení staveniště si zajistí zhotovitel. Náklady na vybudování, udržování a odklizení objektů zařízení staveniště jsou zahrnuty v ceně.

Zhotovitel je povinen zajistit si pro potřeby stavby zřízení staveništních připojení se samostatným měřením na stávající rozvody inženýrských sítí.

Zhotovitel je povinen využívat veřejné komunikace jen v souladu s platnými předpisy. Pokud vzniknou jejím užíváním škody, odpovídá za ně přímo zhotovitel.

Před zakrytím prací a konstrukcí, kdy nebude možno dodatečně zjistit jejich rozsah nebo kvalitu, je zhotovitel povinen včas a prokazatelně vyzvat zástupce objednatele k provedení kontroly. V opačném případě je zhotovitel povinen zakryté práce odkrýt na vlastní náklady.

Vzhledem ke skutečnosti, že stavba bude prováděna ve školských zařízeních, je zhotovitel povinen:

- tuto skutečnost respektovat a při provádění prací postupovat v tomto směru zvláště ohleduplně a opatrně a zajistit, aby provádění díla v co nejmenší míře omezovalo okolí staveniště, zvláště pak v červnu, kdy bude stavba probíhat za provozu,
- zajistit, aby provádění díla neobtěžovalo třetí osoby a okolní prostory zejména hlukem, pachem, emisemi, prachem, vibracemi a exhalacemi nad míru přiměřenou poměrům,
- prostor staveniště řádně zabezpečit tak, aby nedošlo ke zranění osob,
- zajistit, aby provádění díla nemělo nepříznivý vliv na životní prostředí včetně minimalizace negativních vlivů na okolí staveniště,
- práce realizovat tak, aby nedošlo k poškození stávajících objektů, případná škoda jde k tíži zhotovitele,
- zajistit, aby provádění díla bylo zabezpečeno pro činnost každé profese odborným dozorem zhotovitele, který bude garantovat dodržování technologických postupů, totéž platí pro práce poddodavatelů.

## 10 VEDENÍ STAVEBNÍHO DENÍKU

---

Zhotovitel provede o průběhu prací na stavbě vlastní stavební deník. Oprávnění psát do deníku mají pověření zástupci objednatele a zhotovitele.

Stavební deník vede zhotovitel ode dne, kdy byly zahájeny práce na staveništi podle projektové dokumentace ověřené ve stavebním řízení stavebním úřadem. Do stavebního deníku zapisuje skutečnosti rozhodné pro plnění smlouvy. Stavební deník vede do dne odstranění vad a nedodělků a splnění podmínek kolaudačního rozhodnutí.

Zápis v deníku nemá charakter smluvního ujednání.

V případě, že jedna ze stran nebude se zápisem souhlasit, je povinna se písemně vyjádřit nejpozději do 3 pracovních dnů, jinak se má za to, že s obsahem zápisu souhlasí.

Mimo rozsah denních zápisů se ve stavebním deníku dále zaznamenává výzva k prověření prací (3 dny předem), které vzhledem k dalšímu postupu prací budou zakryty nebo se stanou nepřístupnými. Tato výzva k prověření prací bude zároveň oznámena písemně, e-mailem nebo telefonicky pověřené osobě objednatele.

Nedostaví-li se zástupce objednatele na základě doručené výzvy objednateli v termínu daném zápisem ve stavebním deníku, je zhotovitel oprávněn provést zakrytí prací bez účasti objednatele.



Pokud objednatel požaduje dodatečné odkrytí prací, je povinen uhradit vzniklé náklady, avšak pouze v případě, že práce jsou provedeny bez vad. V opačném případě nese náklady zhotovitel.

Jestliže objednatel zjistí hrubé porušení technologických a technických předpisů, ČSN, při provádění prací, má právo zastavit práce zhotovitele do provedení nápravy.

Objednatel je oprávněn kontrolovat provádění díla, a to osobně nebo prostřednictvím třetích osob. Provádění díla, poznatky z kontrolní činnosti, jakož i všechny další skutečnosti rozhodné pro provádění stavby a plnění této smlouvy se zapisují do stavebního deníku, který je povinen vést zhotovitel.

## 11 PŘEDÁNÍ DÍLA

---

Objednatel se zavazuje, že řádně dokončené dílo převezme a zaplatí za jeho zhotovení dohodnutou cenu.

Zhotovitel splní svou povinnost řádně provést a dokončit dílo tím, že ukončí stavební práce, úspěšně provede individuální zkoušky předepsané zvláštními předpisy, závaznými normami a projektovou dokumentací a předá příslušné doklady a ukončené dílo objednateli.

Zhotovitel odevzdá a objednatel přijímá dílo v rozsahu předmětu veřejné zakázky. Nedokončené dílo nebo jeho část není objednatel povinen převzít. Za řádně provedené a dokončené dílo je považováno vyzkoušené dílo zhotovené v rozsahu, o parametrech a s vlastnostmi stanovenými touto smlouvou, tj. dílo kompletní a funkční a splňující jakostní a funkční parametry stanovené touto smlouvou a předané objednateli.

Splněním dodávky stavby se rozumí úplné dokončení stavby, její vyklizení a podepsání posledního zápisu o předání a převzetí stavby, předání dokladů ke kolaudačnímu řízení a dokladů o předepsaných zkouškách a revizích, zápisy o prověření prací a konstrukcí zakrytých v průběhu prací a o smontovaném zařízení. Náležitosti zápisů musí být stejné jako u zápisů o provedených zkouškách.

Zhotovitel vyzve pověřeného pracovníka objednatele k převzetí dokončeného díla 3 dny předem.

O předání a převzetí ukončeného díla bude sepsán Zápis o předání a převzetí díla. Povinnost dodat je splněna řádným předáním a převzetím díla. Povinnost odebrat je splněna prohlášením objednatele o tom, že dílo přijímá, uvedeném v Zápisu o předání a převzetí díla.

Smluvní strany v souladu s ust. § 2628 občanského zákoníku sjednaly, že ojedinělé vady či nedodělky, které samy o sobě ani ve spojení s jinými nebrání užívání díla funkčně nebo esteticky, nejsou důvodem k odmítnutí převzetí díla. Seznam těchto vad či nedodělků bude uveden v Zápisu o předání a převzetí díla včetně data, do kterého budou tyto vady a nedodělky odstraněny. Po odstranění vad a nedodělků díla bude

sepsán Dodatek k Zápisu o předání a převzetí díla, ve kterém bude uvedeno odstranění vad nebo nedodělků.

Zhotovitel nese nebezpečí škody na díle až do doby podepsání Zápisu o předání a převzetí objednatel, kdy vlastnické právo přechází na objednatel.

## 12 VYKLIZENÍ STAVENIŠTĚ

---

Zhotovitel vyklidí staveniště do 10 dnů po předání díla a odstranění všech vad a nedodělků.

## 13 VLASTNICKÉ PRÁVO

---

Objednatel se stává vlastníkem zhotoveného díla po jeho protokolárním předání a převzetí.

## 14 SMLUVNÍ POKUTY

---

V případě prodlení zhotovitele s řádným provedením a předáním díla v termínu dle smlouvy o dílo, postihuje objednatel zhotovitele smluvní pokutou ve výši 1.000 Kč za každý den prodlení.

V případě prodlení zhotovitele s termínem vyklizení staveniště, postihuje objednatel zhotovitele smluvní pokutou ve výši 1.000 Kč za každý den prodlení.

V případě prodlení zhotovitele s termínem dodatečné lhůty poskytnuté objednatel nebo dohodnuté smluvními stranami pro odstranění vad a nedodělků zjištěných při předání a převzetí díla nebo jeho části nebo v průběhu záruční doby, postihuje objednatel zhotovitele smluvní pokutou ve výši 500 Kč za každý den prodlení.

V případě porušení povinnosti zhotovitele vést řádným způsobem stavební deník včetně dodržení požadavků jeho obsahových náležitostí v souladu s obecně závaznými předpisy nebo smlouvou o dílo, postihuje objednatel zhotovitele smluvní pokutou ve výši 50.000 Kč.

V případě porušení předpisů týkajících se BOZP (zejména zákona č. 309/2006 Sb., stavební zákon, nařízení vlády č. 591/2006 Sb., o bližších minimálních požadavcích na bezpečnost a ochranu zdraví při práci na staveništích, a zákona č. 262/2006 Sb., zákoník práce, ve znění pozdějších předpisů) postihuje objednatel zhotovitele smluvní pokutou ve výši 1.000 Kč za každý prokazatelně zjištěný případ.

Smluvní pokutou není dotčeno právo objednatel na náhradu škody, kterou zhotovitel způsobil objednateli nesplněním svých povinností vyplývajících z obecně závazných předpisů či z této smlouvy.

Zhotovitel je povinen uhradit smluvní pokutu do 30 dnů po obdržení faktury vystavené objednatel.

## 15 ZVLÁŠTNÍ UJEDNÁNÍ

---

Zhotovitel prohlašuje, že provádění díla bude řízeno autorizovanou osobou dle zákona č. 360/1992 Sb. Zhotovitel prohlašuje, že mu bylo uděleno oprávnění k provádění činností, které jsou předmětem této smlouvy. Zhotovitel neprodleně oznámí objednateli jakoukoli změnu týkající se autorizovaných osob nebo živnostenského oprávnění zhotovitele. V případě více jak desetidenního prodlení zhotovitele se splněním konečného termínu provedení díla nebo pokud bude z jiných skutečností zjevné, že zhotovitel z důvodů na své straně dílo nedokončí ve sjednaném termínu, může objednatel od této smlouvy odstoupit. Objednatel je oprávněn od této smlouvy odstoupit také tehdy, pokud zhotovitel provádí dílo v rozporu s touto smlouvou a nezjedná nápravu ani do 10 dnů poté, co k tomu byl objednatelem vyzván.

Smluvní strany souhlasí se zveřejněním smlouvy v registru smluv na webových stránkách Portálu veřejné správy v souladu se zákonem č. 340/2015 o zvláštních podmínkách účinnosti některých smluv, uveřejňování těchto smluv a o registru smluv (zákon o registru smluv), zveřejnění zajistí objednatel. Zhotovitel prohlašuje, že skutečnosti uvedené v této smlouvě nepovažuje za obchodní tajemství ve smyslu ust. § 504 zákona č. 89/2012 Sb., občanského zákoníku.

Zhotovitel souhlasí se zpracováním svých osobních údajů objednatelem ve vztahu k zákonu č. 106/1999 Sb., o svobodném přístupu k informacím, ve znění pozdějších předpisů, a uchováním osobních dat, které budou použity v souladu se zákonem č. 101/2000 Sb., o ochraně osobních údajů, ve znění pozdějších předpisů, a o změně některých zákonů, ve znění pozdějších předpisů.

Zhotovitel si je vědom, že v souladu s ustanovením § 2 písm. e) zákona č. 320/2001 Sb., o finanční kontrole ve veřejné správě a o změně některých zákonů (zákon o finanční kontrole) ve znění pozdějších předpisů, je povinen spolupůsobit při výkonu finanční kontroly.

## 16 ZÁVĚREČNÁ USTANOVENÍ

---

Smlouva je vypracována ve čtyřech vyhotoveních. Každá ze smluvních stran obdrží dvě vyhotovení.

Pokud není touto smlouvou stanoveno jinak, řídí se vztahy účastníků obecně závaznými předpisy České republiky.

Tato smlouva nabývá platnosti v den jejího podpisu oprávněnými zástupci obou smluvních stran a účinnosti nejdříve dnem uveřejnění v registru smluv (viz bod 15.2 této smlouvy).

Měnit nebo doplňovat text této smlouvy je možné jen formou písemných dodatků, které budou platné, jestliže budou řádně potvrzené a podepsané oprávněnými zástupci obou smluvních stran. Ostatní ujednání pracovníků obou smluvních stran týkající se realizace akce se považují jen za přípravné jednání.

Nedílnou součástí této smlouvy tvoří jako příloha této smlouvy oceněný soupis prací a dodávek (smluvní rozpočet).

Obě smluvní strany potvrzují autentičnost této smlouvy a prohlašují, že si smlouvu přečetly, s jejím obsahem souhlasí a že smlouva byla sepsána na základě pravdivých údajů, z jejich pravé a svobodné vůle a nebyla uzavřena v tísni ani za jinak jednostranně nevýhodných podmínek, což stvrzují svým podpisem, resp. podpisem svého oprávněného zástupce.

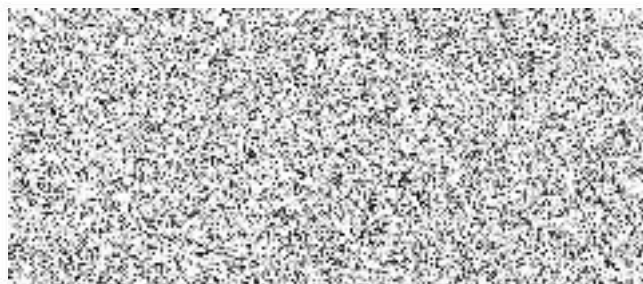
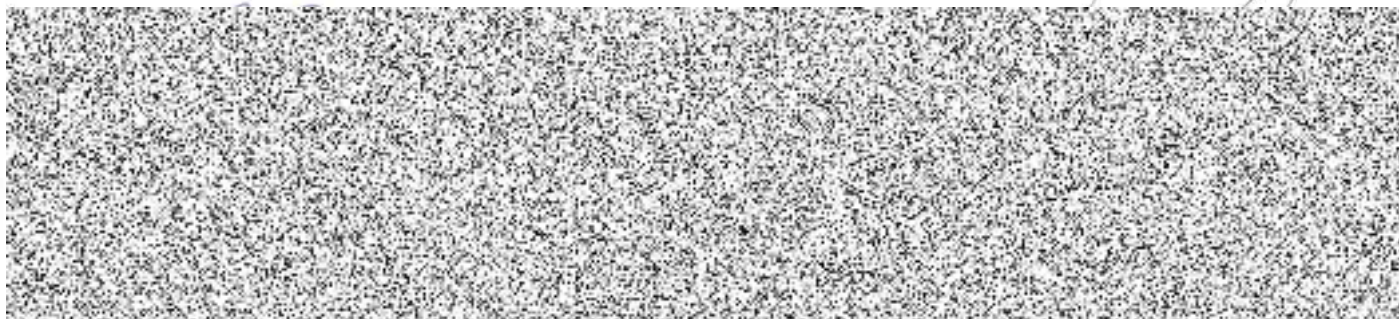
Uzavření této smlouvy bylo schváleno usnesením Rady města Čáslavi č. 295/2018 ze dne 18. 06. 2018.

V Čáslavi dne 26. 06. 2018

V Dolních Bučicích dne 27. 06. 2018

Objednatel: Ing. Jaromír Strnad, starosta

Zhotovitel: Karel Janák



položka	rozpočet	Celková cena [Kč] bez DPH
---------	----------	---------------------------

REKAPITULACE		
1	Ústřední vytápění, plyn. zařít, ZTI - rekonstrukce plyn. kotelny	1 287 536,00 Kč
2	Ústřední vytápění, plyn. zařít, ZTI - zaregulování ústředního vytápění	113 643,00 Kč
3	Vzduchotechnika	478 788,00 Kč
4	Elektro silnoproud a MaR	431 117,00 Kč
	<b>Celkem</b>	<b>2 311 084,00 Kč</b>



položka	specifikace - dodávky	měrná jednotka	množství	Dodávka - jednotková cena [Kč]	Dodávka - celkem [Kč]	Montáž - jednotková cena, vč. přesunu hmot [Kč]	Montáž - celkem [Kč]	Celková cena [Kč] bez DPH	Cenová úroveň
---------	-----------------------	----------------	----------	--------------------------------	-----------------------	---	----------------------	---------------------------	---------------

**D.1.4.1.4 Ústřední vytápění, plynová zařízení, zdravotní technika - rekonstrukce plynové kotelny**  
**Výkaz výměr proveden z výkresů D.1.4.1.2 až D.1.4.1.3**

Zařízení									
1	D+M plynový kondenzační kotel o jmenovitém výkonu 25 - 115 kW při teplotním spádu 80/60 %%DC, účinnost 98 %, výkon plynule modulovaný v uvedeném rozsahu, kvs kotle 31,0, min. přetlak 1 bar, max. přetlak 10 barů, příkon 170 W, 230 V, spotřeba zemního plynu 12,7 m3/hod při přetlaku 1,75 až 2,5 kPa, hlučnost kotle 60/47 dB(A) = max./min. výkon, hlučnost bez tónové složky, objem kotlového tělesa 16 litrů, spotřeba spalovacího vzduchu 135,6 až 28,25 m3/hod = max./min výkon, hmotnost bez vody 155 kg,. Oba kotle budou dodány v sestavě o celkovém výkonu 230 kW. Kotle v emisní třídě 5, emise NOx max. 34,3 mg/kWh, emise CO max. 32 mg/kWh	ks	1	428 000,00	428 000,00	25 680,00	25 680,00	453 680,00	
2	D+M neutrobox pro neutralizaci kondenzátů z provozu plynových kotlů do 500 kW, včetně první náplně	ks	1	4 885,00	4 885,00	781,60	781,60	5 666,60	
3	D+M centrická přechodka DN180/200 s hrdlem DN200, materiál PP	ks	1	2 537,00	2 537,00	583,51	583,51	3 120,51	
4	D+M kontrolní kus přímý pro pr. 200 mm, materiál PP	ks	1	3 850,00	3 850,00	885,50	885,50	4 735,50	
5	D+M koleno 87° pr. 200 mm, materiál PP	ks	1	3 450,00	3 450,00	793,50	793,50	4 243,50	
6	D+M trubka pr. 200 mm, délka 500 mm, materiál PP	ks	2	1 260,00	2 520,00	289,80	579,60	3 099,60	
7	D+M trubka pr. 200 mm, délka 1000 mm, materiál PP	ks	1	1 668,00	1 668,00	383,64	383,64	2 051,64	
8	D+M trubka pr. 200 mm, délka 2000 mm, materiál PP	ks	5	2 580,00	12 900,00	593,40	2 967,00	15 867,00	
9	D+M patní koleno s podpěrrou (koleno, kolej, podpěrná tyč), pr. 200 mm, 87°, materiál PP	ks	1	6 420,00	6 420,00	1 476,60	1 476,60	7 896,60	
10	D+M komínový poklop pr. 200 nerezový s vyústěním spalin z PP s UV stabilizací, černý	ks	1	4 050,00	4 050,00	931,50	931,50	4 981,50	
11	D+M distanční objímka pro vedení potrubí odvodu spalin komínovým průduchem, pr. 200 mm, materiál nerez	ks	5	460,00	2 300,00	105,80	529,00	2 829,00	
12	M tlaková expanzní nádoba, objem 250 litrů, max. přetlak 600 kPa, napojení 1", max. 70 °C, bude použita stávající expanzní nádoba po její demontáži z původní kotelny	ks	1			1 250,00	1 250,00	1 250,00	
13	M kulový kohout se zabezpečením, vypouštěním a šroubením pro připojení expanzních nádob, DN25, bude použit stávající kohout po jeho demontáži z původní expanzní nádoby 250 litrů	ks	1			275,00	275,00	275,00	
14	D+M tlaková expanzní nádoba pro ohřev teplé vody, objem 18 litrů, max. přetlak 10 barů, napojení 3/4"	ks	1	1 662,00	1 662,00	382,26	382,26	2 044,26	

15	D+M spona pro upevnění tlakové nádoby o objemu 18 litrů na zdívo včetně upevňovací desky	ks	1	215,00	215,00	49,45	49,45	264,45
16	D+M nepřímotopený zásobníkový ohřivač teplé vody pro kondenzační kotle a tepelná čerpadla, plocha výměníku tepla 6 m <sup>2</sup> , při spádu topné vody 60/40 °C a při spádu ohřivané teplé vody 10/50°C min. výkon 42 kW, 2x vertikální lišta pro umístění teplotního čidla žádané teploty dohřevu , včetně tepelné izolace z PUR pěny pevně spojené s ohřivačem s povrchem z PE folie, vnitřní nádoba smaltovaná se zárukou 7 let, PN10	ks	1	37 700,00	37 700,00	8 671,00	8 671,00	46 371,00
17	D+M kombinovaný rozdělovač okruhů odběrů tepla, modul 120, pro max. průtok 15 m <sup>3</sup> /hod, PN 6, celková délka 3000 mm, dodávka z výroby v základním nátěru, rozdělovač dodat bez tepelné izolace, bude zhotovena na stavbě	ks	1	19 850,00	19 850,00	4 565,50	4 565,50	24 415,50
18	D+M stavitelný stojan pro kombinovaný rozdělovač, stavitelná výška 420 - 670 mm	ks	2	1 362,00	2 724,00	313,26	626,52	3 350,52
19	D+M hydraulický vyrovnávač dynamických tlaků s apsorbním odplyněním, pro max. průtok 12 m <sup>3</sup> /hod., dodávka včetně automatického plovákového odvzdušňovacího ventilu, vypouštěcího kohoutu a protipřírub včetně spojovacího materiálu přírubových spojů, dodávka z výroby v základním nátěru	ks	1	11 000,00	11 000,00	2 530,00	2 530,00	13 530,00
20	D+M atyp. plechová skříň s dvířky 450 x 900, hl. 250 mm, univerzální plynářský zámek. Nátěr šedou akrylátovou barvou. Dvířka s větracími otvory. Na dvířka nalepit nálepky: Hlavní uzávěr plynu pro plynovou kotelnu, Plynový havarijní ventil, Zákaz manipulace s otevřeným ohněm v okruhu 1,5 m	ks	1	2 500,00	2 500,00	575,00	575,00	3 075,00
21	D+M úpravna vody proti tvorbě vápenatých usazenin v systémech ohřevu TV - dávkovač o objemu 3 litry, PN6, připojení DN25	ks	2	5 162,00	10 324,00	1 187,26	2 374,52	12 698,52
22	D+M polyfosfát ve formě kuliček pro ÚVO1, atest pro pitnou vodu	kg	10	258,00	2 580,00	59,34	593,40	3 173,40
23	D+M dávkovací stanice hygienického zabezpečení teplé vody proti výskytu bakterie Legionely, složená z dávkovacího čerpadla 230 V AC 5 W, s příslušenstvím, vodoměru 1" Qn 3,5 s vysílačem impulsů včetně šroubení a 2 kusů kanýstrů s desinfekcí á 10 litrů, včetně propojovacích hadiček a kabelů, dezinfekce s atestem pro úpravu pitné vody	ks	1	22 700,00	22 700,00	5 221,00	5 221,00	27 921,00
24	D+M havarijní plynový ventil pro automatické uzavření plynu do kotelny v případě vzniku závažné poruchy, přírubové provedení DN50, PN16, STL provedení pro max. přetlak plynu 4 bary, k zavření dojde el. impulsem z MaR systému, 230 V, 50 Hz, 26 VA. Otevření ventilu je možné až po ručním zásahu obsluhy pomosí integrovaného táhla	ks	1	8 850,00	8 850,00	2 035,50	2 035,50	10 885,50

25	D+M oddělovací člen pro doplňování systémů ÚV z rozvodů pitné vody dle ČSN EN 1717, PN10, max. 60 °C, provedení se standardním vodoměrem, DN15, celková délka cca 293 mm, včetně držáku k upevnění na stěnu	ks	1	11 800,00	11 800,00	2 714,00	2 714,00	14 514,00
26	D+M změkčovací filtr pro doplňování vody do systému ústředního vytápění, pro pitnou vodu v Čáslavi je max. průtok upravené vody (jeho kapacita 550 litrů)	ks	1	3 365,00	3 365,00	773,95	773,95	4 138,95
27	D+M náhradní kartuše pro změkčovací filtr s kapacitou 550 litrů změkčené vody	ks	4	652,00	2 608,00	149,96	599,84	3 207,84
28	D+M přečerpávací čerpadlo kondenzátu z provozu VZT jednotky, výkon 150 litrů při dopravní výšce 4,5 m, 230 V, 80 W, I max. 1,2 A	ks	1	2 130,00	2 130,00	489,90	489,90	2 619,90
29	D+M detektor CO přenosný elektronický (napájení z 3 kusů alkalických tužkových baterií), bateriová svítilna nabíjecí, lékárnička první pomoci, pěnotvorný prostředek, hasicí přístroj je stávající s platnou revizí	ks	1	2 300,00	2 300,00	529,00	529,00	2 829,00
30	D+M popisné štítky na rozhodující zařízení a čerpadla, větve, směry průtoku - vyrobeno na laserové tiskárně tiskem na samolepící štítky velikosti min. 105 x 105 mm + po nalepení na zařízení a tepelné izolace potrubí přestříkání bezbarvým lakem	ks	44	50,00	2 200,00	11,50	506,00	2 706,00
<b>celková cena dodávek zařízení</b>					<b>617 088,00 Kč</b>			
<b>celková cena montáže zařízení, vč. pomocných konstrukcí a pomocného lešení a přesunu hmot</b>							<b>70 353,29 Kč</b>	
<b>celková cena zařízení</b>								<b>687 441,29 Kč</b>
<b>Otopná tělesa</b>								
31	D+M deskové otopné těleso ocelové, provedení klasik s bočním připojením - hrdla 1/2" vnitřní závit, součástí sada pro upevnění a odvzdušň. ventilů, typ 22 - 900/500 (typ - výška/délka)	ks	1	3 900,00	3 900,00	1 287,00	1 287,00	5 187,00
32	D+M to samé, ale 20 - 500/1600	ks	1	3 856,00	3 856,00	1 272,48	1 272,48	5 128,48
<b>celková cena dodávek otopných těles</b>					<b>7 756,00 Kč</b>			
<b>celková cena montáže otopných těles, vč. pomocných konstrukcí a pomocného lešení a přesunu hmot</b>							<b>2 559,48 Kč</b>	
<b>celková cena Otopná tělesa</b>								<b>10 315,48 Kč</b>
<b>Čerpadla s příslušenstvím</b>								
33	D+M Č1 oběhové teplovodní čerpadlo s elektr. řízenými ot., přírubové prov. DN40, PN10, dopr. tlak 2,8 m v. sl. a řízení na konst. dopr. tlak, 230 V 17-267 W, stavební délka 220 mm, včetně tepelně izolačního krytu	ks	1	25 850,00	25 850,00	4 782,25	4 782,25	30 632,25
34	D+M Č2, Č3 oběhové teplovodní čerpadlo s elektr. řízenými ot., záv. prov. DN32, PN10, dopr. tlak 6,1 m v. sl. a řízení na konst. dopr. tlak, 230 V 9-151 W, stavební délka 180 mm, včetně tepelně izolačního krytu	ks	2	17 743,00	35 486,00	3 282,46	6 564,91	42 050,91



35	D+M Č4 oběhové teplovodní čerpadlo s elektr. řízenými ot., záv. prov. DN25, PN10, dopr. tlak 4,75 m v. sl. a řízení na konst. dopr. tlak, 230 V 9-92 W, stavební délka 180 mm, včetně tepelně izolačního krytu	ks	1	13 250,00	13 250,00	2 451,25	2 451,25	15 701,25
36	D+M Č5 oběhové teplovodní čerpadlo s elektr. řízenými ot., záv. prov. DN25, PN10, dopr. tlak 2,1 m v. sl. a řízení na konst. dopr. tlak, 230 V 3-18 W, stavební délka 180 mm, těžepelně izolační kryt	ks	1	6 450,00	6 450,00	1 193,25	1 193,25	7 643,25
37	D+M Č6 oběhové teplovodní čerpadlo s elektr. řízenými ot., záv. prov., nerezová skříň, DN25, PN10, dopr. tlak 3,4 m v. sl. a řízení na konst. dopr. tlak, 230 V 9-92 W, stavební délka 180 mm, těžepelně izolační kryt	ks	1	21 200,00	21 200,00	3 922,00	3 922,00	25 122,00
38	D+M Č7 oběhové teplovodní čerpadlo s elektr. řízenými ot., záv. prov. DN25, PN10, dopr. tlak 3,0 m v. sl. a řízení na konst. dopr. tlak, 230 V 3-18 W, stavební délka 180 mm, těžepelně izolační kryt	ks	1	6 100,00	6 100,00	1 128,50	1 128,50	7 228,50
39	D+M šroubení k oběhovému čerpadlu bez uzávěru, materiál mosaz, 5/4" x 2"	ks	4	275,00	1 100,00	104,50	418,00	1 518,00
40	D+M šroubení k oběhovému čerpadlu bez uzávěru, materiál mosaz, 1" x 6/4"	ks	6	180,00	1 080,00	68,40	410,40	1 490,40
<b>celková cena dodávek čerpadel s příslušenstvím</b>					<b>110 516,00 Kč</b>			
<b>celková cena montáže čerpadel s příslušenstvím, vč. pomocných konstrukcí a pomocného lešení a přesunu hmot</b>							<b>20 870,56 Kč</b>	
<b>celková cena Čerpadla s příslušenstvím</b>								<b>131 386,56 Kč</b>
<b>Armatury</b>								
41	D+M kvalitní kulový kohout závitový s vysokou zárukou na spolehlivost otevření i po delší době a těsnost osičky, vnitřní závity, červená páčka, PN42 (do DN20 včetně, PN35 pro DN25 - 50 včetně) max. 185 °C, mosaz niklovaná, DN15	ks	1	165,00	165,00	62,70	62,70	227,70
42	to samé, ale DN20	ks	5	240,00	1 200,00	91,20	456,00	1 656,00
43	to samé, ale DN25	ks	6	382,00	2 292,00	145,16	870,96	3 162,96
44	to samé, ale DN32	ks	7	542,00	3 794,00	205,96	1 441,72	5 235,72
45	to samé, ale DN40	ks	10	870,00	8 700,00	330,60	3 306,00	12 006,00
46	to samé, ale DN50	ks	3	1 290,00	3 870,00	490,20	1 470,60	5 340,60
47	D+M kulový kohout závitový s vysokou zárukou na spolehlivost otevření i po delší době a těsnost osičky, s vypouštěcím kohoutkem, vnitřní závity, červená páčka, PN42 (do DN20 včetně, PN35 pro DN25 - 50 včetně) max. 185 °C, mosaz niklovaná, DN15	ks	3	254,00	762,00	96,52	289,56	1 051,56
48	to samé, ale DN25	ks	2	435,00	870,00	165,30	330,60	1 200,60
49	to samé, ale DN32	ks	1	621,00	621,00	235,98	235,98	856,98
50	to samé, ale DN50	ks	1	1 432,00	1 432,00	544,16	544,16	1 976,16
51	D+M prodloužení dřívku kulových kohoutů pro provedení tepelných izolací, pro kulové kohouty, mosaz, DN10 - 15	ks	4	150,00	600,00	57,00	228,00	828,00

52	to samé, ale pro kulové kohouty DN20 - 32	ks	18	150,00	2 700,00	57,00	1 026,00	3 726,00
53	to samé, ale pro kulové kohouty DN40 - 50	ks	12	230,00	2 760,00	87,40	1 048,80	3 808,80
54	D+M kvalitní kulový kohout závitový pro topné plyny, vnitřní závit, žlutá páčka, PN4, DN32	ks	2	565,00	1 130,00	214,70	429,40	1 559,40
55	to samé, ale DN50	ks	1	1 400,00	1 400,00	532,00	532,00	1 932,00
56	D+M kvalitní kulový kohout závitový pro topné plyny, vnitřní závit, žlutá vrtulka, PN4, DN15	ks	1	180,00	180,00	68,40	68,40	248,40
57	D+M kvalitní kulový kohout závitový pro topné plyny, provedení pro vzorkování plynů, vnitřní závit, žlutá vrtulka, PN4, DN15	ks	1	198,00	198,00	75,24	75,24	273,24
58	D+M vypouštěcí kul. kohout s vrtulkou, mosazný, vnější závit s hadicovou přípojkou, DN15, pouze kvalitní provedení	ks	19	170,00	3 230,00	64,60	1 227,40	4 457,40
59	D+M automatický plovákový odvzdušňovací ventil včetně zpětné klapky pro demontáž ventilu a jeho čištění, DN15, pouze kvalitní demontovatelné provedení	ks	9	210,00	1 890,00	79,80	718,20	2 608,20
60	D+M analogový teploměr s axiálním vývodem průměr 100 mm, délka stonku 50 mm, rozsah 0 - 120 °C	ks	16	300,00	4 800,00	114,00	1 824,00	6 624,00
61	D+M mosazná jímka délky 50 mm (vnější závit 1/2") - pro analogový teploměr, nebo pro MaR čidlo teploty	ks	19	68,00	1 292,00	25,84	490,96	1 782,96
62	D+M topenářské šroubení mosazné průměr PN16 DN20	ks	1	140,00	140,00	53,20	53,20	193,20
63	to samé, ale DN25	ks	8	205,00	1 640,00	77,90	623,20	2 263,20
64	to samé, ale DN32	ks	4	345,00	1 380,00	131,10	524,40	1 904,40
65	to samé, ale DN40	ks	4	440,00	1 760,00	167,20	668,80	2 428,80
66	D+M manometr průměr 100 mm, spodní napojení M20 x 1,5, rozsah 0 - 1 MPa	ks	1	330,00	330,00	125,40	125,40	455,40
67	D+M manometr průměr 100 mm, spodní napojení M20 x 1,5, rozsah 0 - 0,4 MPa	ks	6	330,00	1 980,00	125,40	752,40	2 732,40
68	D+M manometr průměr 100 mm, spodní napojení M20 x 1,5, rozsah 0 - 6 kPa	ks	1	1 150,00	1 150,00	437,00	437,00	1 587,00
69	D+M trojcestný kohout k manometrům M20 x 1,5	ks	6	880,00	5 280,00	334,40	2 006,40	7 286,40
70	D+M pojistný ventil závitový bronzový, DN15/20, provedení KD, otevírací přetlak 300 kPa	ks	1	422,00	422,00	160,36	160,36	582,36
71	D+M pojistný ventil závitový bronzový, DN20/25, provedení KD, otevírací přetlak 300 kPa	ks	2	820,00	1 640,00	311,60	623,20	2 263,20
72	D+M pojistný ventil závitový, 1/2" x 3/4" KB, otevírací přetlak 600 kPa	ks	1	440,00	440,00	167,20	167,20	607,20
73	D+M zpětná klapka pro montáž do všech poloh s mosaznou kůželkou, mosaz, závitové provedení, PN10 max. 110 °C, DN15	ks	1	165,00	165,00	62,70	62,70	227,70
74	to samé, ale DN20	ks	1	225,00	225,00	85,50	85,50	310,50
75	to samé, ale DN25	ks	1	275,00	275,00	104,50	104,50	379,50
76	to samé, ale DN32	ks	1	430,00	430,00	163,40	163,40	593,40
77	to samé, ale DN40	ks	4	598,00	2 392,00	227,24	908,96	3 300,96
78	D+M mosazný filtr s nerez sítkem, závitový, PN16, max. 130 °C, DN15	ks	1	160,00	160,00	60,80	60,80	220,80

79	to samé, ale DN20	ks	3	175,00	525,00	66,50	199,50	724,50
80	to samé, ale DN25	ks	1	305,00	305,00	115,90	115,90	420,90
81	to samé, ale DN32	ks	2	528,00	1 056,00	200,64	401,28	1 457,28
82	to samé, ale DN40	ks	4	650,00	2 600,00	247,00	988,00	3 588,00
83	D+M výtokový kulový kohout se šroubením na hadici, DN15, PN10, mosaz poniklovaná	ks	1	255,00	255,00	96,90	96,90	351,90
84	D+M přímý radiátorový termostatický ventil mosazný niklovaný s integrovaným regulátorem tlakové diference s tlakovou ztrátou max. 10 kPa při průtoku 100 litrů/hod, DN15 PN10, max. 120°C, vnitřní přípojovací závit, zkrácená délka	ks	2	685,00	1 370,00	260,30	520,60	1 890,60
85	D+M přímá radiátorová spojka DN15 poniklovaná mosaz, plynule stavitelné kvs v rozsahu 0,09 - 1,31, pomocí speciálního přípravku je možné vypustit z radiátoru vodu po uzavření spojky, připojení na potrubí závit 1/2" vnitřní závit	ks	3	195,00	585,00	74,10	222,30	807,30
86	D+M panceřová hadice opeltená nerez. drátky, DN25, PN10, pro topení, délka 300 mm, na jedné straně vnější závit, na druhé straně převlečná matice s vnitřním závitem	ks	2	895,00	1 790,00	340,10	680,20	2 470,20
87	D+M termostatická hlavice kapalinová standardní provedení, M30 x 1,5	ks	2	310,00	620,00	117,80	235,60	855,60
88	D+M filtr přírubový DN65, PN6	ks	1	1 490,00	1 490,00	566,20	566,20	2 056,20
89	D+M mezipřírubová klapka DN65, PN6/10/16, max. 130 °C, krátká ovládací páka	ks	1	1 530,00	1 530,00	581,40	581,40	2 111,40
90	D+M automatický dopouštěcí ventil, DN15, PN10, pro doplňování topných systémů, obsahuje redukční ventil, manometr 0 - 4 bary, filtr, zpětný ventil, uzavírací ventil a šroubení	ks	1	1 300,00	1 300,00	494,00	494,00	1 794,00
91	D+M podélně dělený svěrný těmen pro potrubí 2" s připojením pro potrubí 1" s vnitřním závitem, poniklovaná litina, včetně těsnění na potrubí 2" z pryže	ks	1	425,00	425,00	161,50	161,50	586,50
92	D+M regulační ventil závitový s vnitřními závity, mosazný, provedení bez vypouštění, DN15, max. kvs 2,5, včetně děleného tepel. Izol. krytu z PUR pěny s povrchem z PE folie	kpl	3	2 392,00	7 176,00	908,96	2 726,88	9 902,88
93	to samé, ale DN32, max. kvs 13,5	kpl	1	3 285,00	3 285,00	1 248,30	1 248,30	4 533,30
94	to samé, ale DN40, max. kvs 18,5	kpl	2	4 085,00	8 170,00	1 552,30	3 104,60	11 274,60
	<b>celková cena dodávek armatur</b>				<b>96 177,00 Kč</b>			
	<b>celková cena montáže armatur, vč. pomocných konstrukcí a pomocného lešení a přesunu hmot</b>						<b>36 547,26 Kč</b>	
	<b>celková cena Armatury</b>							<b>132 724,26 Kč</b>
<b>Potrubí s příslušenstvím</b>								
95	D+M potrubí ocelové bezešvé závitové, materiál 11353.1, vč. závitových navařovacích kusů, včetně navařovacích kolen od DN25 včetně výše, včetně pozinkovaných závěsů s pryžovou výstelkou, DN 15	m	34	97,00	3 298,00	264,81	9 003,54	12 301,54
96	to samé, ale DN 20	m	33	129,00	4 257,00	352,17	11 621,61	15 878,61
97	to samé, ale DN 25	m	5	154,00	770,00	420,42	2 102,10	2 872,10



Izolace									
125	D+M tepelné izolační pouzdra z minerální vaty, vata hydrofobizovaná, s povrchem z kaširované hliníkové folie, včetně příslušenství, vnitřní průměr x tl. stěny 22 x 40	m	16	85,00	1 360,00	36,55	584,80	1 944,80	
126	to samé, ale 28 x 40	m	36	90,00	3 240,00	38,70	1 393,20	4 633,20	
127	to samé, ale 35 x 40	m	12	92,00	1 104,00	39,56	474,72	1 578,72	
128	to samé, ale 42 x 40	m	30	99,00	2 970,00	42,57	1 277,10	4 247,10	
129	to samé, ale 49 x 50	m	12	116,00	1 392,00	49,88	598,56	1 990,56	
130	to samé, ale 54 x 50	m	8	125,00	1 000,00	53,75	430,00	1 430,00	
131	to samé, ale 64 x 50	m	22	139,00	3 058,00	59,77	1 314,94	4 372,94	
132	to samé, ale 76 x 60	m	12	188,00	2 256,00	80,84	970,08	3 226,08	
133	D+M tepelné izolační rohož s povrchem z hliníkové kaširované folie, vata hydrofobizována, pro tepelnou izolaci armatur, včetně příslušenství, tl. izolace 30 mm	m2	6	119,00	714,00	51,17	307,02	1 021,02	
134	D+M tepelné izolační rohož s povrchem z hliníkové kaširované folie, vata hydrofobizována, pro tepelnou izolaci HV a RS včetně příslušenství, tl. izolace 50 mm	m2	10	170,00	1 700,00	73,10	731,00	2 431,00	
135	D+M tepelné izolační pouzdra z pěnového PE, bez povrchové úpravy, včetně příslušenství, vnitřní průměr x tl. stěny 25 x 9	m	2	12,00	24,00	5,16	10,32	34,32	
136	to samé, ale 50 x 9	m	10	33,00	330,00	14,19	141,90	471,90	
<b>celková cena dodávek izolací</b>					<b>19 148,00 Kč</b>				
<b>celková cena montáže izolací, vč. pomocných konstrukcí a pomocného lešení a přesunu hmot</b>							<b>8 233,64 Kč</b>		
<b>celková cena izolace</b>							<b>27 381,64 Kč</b>		
Nátěry									
137	D+M odrezání, odmaštění a nátěr ocelového potrubí 2x antikorozi základní barvou	m2	16,4	50,00	820,00	198,00	3 247,20	4 067,20	
138	D+M odrezání, odmaštění a nátěr ocelového potrubí 2x antikorozi základní barvou a 1x vrchní barvou odstín 6200 - pro NTL domovní rozvod plynu	m2	2,8	80,00	224,00	229,00	641,20	865,20	
139	D+M odrezání, odmaštění a nátěr kovových doplňkových konstrukcí a nových volně vedených potrubí vytápění 2x antikorozi základní barvou a 1x vrchní barvou odstín	m2	2,3	80,00	184,00	229,00	526,70	710,70	
<b>celková cena nátěrů</b>					<b>1 228,00 Kč</b>				
<b>celková cena nátěrů, vč. pomocných konstrukcí a pomocného lešení a přesunu hmot</b>							<b>4 415,10 Kč</b>		
<b>celková cena nátěrů</b>							<b>5 643,10 Kč</b>		
Demontáže									
140	DEM vypuštění otopné soustavy o tepelném výkonu 195 kW	ks	1			2 000,00	2 000,00	2 000,00	
141	DEM odplynění domovního plynovodu	ks	1			450,00	450,00	450,00	
142	DEM tlakové expanzní nádoby 250 litrů včetně bezpečnostního uzávěru DN25 a jejich uložení v 1.P.P. objektu pro zpětnou montáž do rekonstruované kotelny	ks	1			350,00	350,00	350,00	

143	DEM teplovodních kotlů ET1, včetně plechových kouřovodů, včetně rozřezání kotlů na menší kusy a včetně likvidace ve sběrných surovinách	ks	2			2 500,00	5 000,00	5 000,00	
144	DEM teplovodního ohřivače o objemu 2500 litrů, včetně tepelné izolace, včetně rozřezání na menší kusy a včetně likvidace ve sběrných surovinách a na řízené skládce (tepelná izolace)	ks	1			3 500,00	3 500,00	3 500,00	
145	DEM plynového přírubového šoupěte DN80 a jeho likvidace ve sběrných surovinách	ks	1			200,00	200,00	200,00	
146	DEM ocelového svařovaného potrubí a potrubí ocelového pozinkovaného šroubovaného závitovými spoji, včetně armatur, včetně oběhových čerpadel, včetně tepelných izolací, včetně likvidace potrubí ve sběrných surovinách a tepelné izolace na řízené skládce, pro potrubí do DN50	m	82			60,00	4 920,00	4 920,00	
147	to samé, le proto potrubí DN65 - DN80	m	31			60,00	1 860,00	1 860,00	
	<b>celková cena demontáží včetně přesunu hmot</b>						<b>18 280,00 Kč</b>		
	<b>celková cena demontáží</b>							<b>18 280,00 Kč</b>	
<b>Stavební práce</b>									
148	vybourání stávajících betonových základů - posice S1, včetně likvidace na sběrném dvoře Čáslav pro recyklaci	m3	1,05			4 000,00	4 200,00	4 200,00	
149	vybourání stávajících dveří 900/1970 do kotelny včetně zárubní, likvidace ve sběrných surovinách, dodávka a zazdění nových dveří zdívem z plných cihel, včetně zárubní EI30 DP1, včetně vložky FAB, včetně kování z lehkých slitin koule klika, včetně samozavírače	ks	1	12 000,00	12 000,00	7 000,00	7 000,00	19 000,00	
150	odřezání přečnávajících keramických vložek na komínové hlavě flexou s kotoučem na keramiku do líce komínové hlavy, likvidace sutí na sběrném dvoře Čáslav pro likvidaci recyklaci	ks	2			500,00	1 000,00	1 000,00	
151	profrézování komínového průduchu, který bude vyvločkován PP potrubím pro odvod spalin z nových plynových kotlů na průměr keramických vložek - tj. do jejich vnitřního průměru 300 mm - ve spojích vložek je z doby stavby vytlačena dovnitř MVC malta	m	10,8			650,00	7 020,00	7 020,00	
152	ústí komínového průduchu, který nebude využit přeplechovat do úrovně komínové hlavy pozink. plechem tl. 0,56 mm s dotěsněním ke komín. hlavě trvale pružným tmelem - rozměry plechu 500 x 500 mm v rozvinuté šířce	m2	0,25	350,00	80,00	1 500,00	375,00	455,00	
153	zazdít sopouch komína, který nebude použit zdívem z plných cihel na tl. 150 mm, pro komínový průduch, který bude využit pro odvod spalin bude v sopouchu zdívo obnaženo, pro montáž patního kolena odkouření a po té bude zpětně zazděno cihelným zdívem na tl. 150 mm	m2	0,43	950,00	408,50	1 330,00	571,90	980,40	
154	zámečnický opravit zavírání vrat a vyměnit dosický zámek za nový (nyní je zámek poškozen a vrata nelze otevřít)	ks	1	550,00	550,00	770,00	770,00	1 320,00	

155	v části dřevěného zdvojeného okna dle pozice S8 demontovat mříž přívodu vzduchu a tuto část okna a rozměrech 600 x 900 mm z obou stran zaplechovat FeZn plechem tl. 0,56 mm s vložením desky z minerální vaty tl. 50 mm mezi zaplechování	m2	1,08	265,00	286,20	450,50	486,54	772,74
156	provést přeplátování nepotřebných otvorů v plechovém krytu čerpací jímky plechem tl. 5 mm + provést 2x oboustranný nátěr krytu základní barvou po odrezení a odmaštění krytu - pos S9	m2	0,68	400,00	272,00	1 160,00	788,80	1 060,80
157	oprava jádrových omítek v rozsahu 20 % v místnosti plynové kotelny a v rozsahu 10 % v místnosti strojovny VZT, ze suchých směsí, včetně likvidace suti na skládce	m2	21,3	110,00	2 343,00	209,00	4 451,70	6 794,70
158	100 % oprava maleb v plynové kotelně a strojovně VZT standarním bílým nátěrem provedeným ve dvou vrstvách na penetrovaný podklad	m2	192,2	25,00	4 805,00	45,00	8 649,00	13 454,00
159	100 % nátěr podlah v plynové kotelně a ve strojovně VZT na očištěný penetrovaný podklad 2x akrylátovou barvou pro nátěry betonů, včetně soklu na přiléhající svislé konstrukce výšky 100 mm	m2	52,8	65,00	3 432,00	78,00	4 118,40	7 550,40
160	vyčištění staveniště včetně nejbližšího okolí po ukončení stavebních prací	m2	83			25,00	2 075,00	2 075,00
	<b>celková cena stavebních prací</b>				<b>24 176,70 Kč</b>			
	<b>celková cena stavebních prací vč. pomocného lešení a přesunu hmot</b>						<b>41 506,34 Kč</b>	
	<b>celková cena stavebních prací</b>							<b>65 683,04 Kč</b>
	<b>Ostatní montážní a jiné práce</b>							
161	Montáž 3. cestných ventilů včetně šroubení, dodaných profesí MaR	ks	4			300,00	1 200,00	1 200,00
162	Tlaková zkouška a zkouška těsnosti NTL plynovodu včetně výchozí revize, doplnění revizní knihy domovního plynovodu	ks	1			3 500,00	3 500,00	3 500,00
163	Odvzdušnění NTL domovního plynovodu před spuštěním kotlů	ks	1			400,00	400,00	400,00
164	Výchozí revize spalinové cesty a kominový štítek	ks	1			2 500,00	2 500,00	2 500,00
165	Pasporty a revizní knihy tlakových expanzních nádob (250 litrů a 18 litrů)	ks	2			500,00	1 000,00	1 000,00
166	Spuštění úpravy vody proti Legionelle servisem dodavatele, včetně úhrady cestovného	ks	1			4 000,00	4 000,00	4 000,00
167	Autorizované spuštění plynových kondenzačních kotlů servisem výrobce, včetně úhrady dopravného	ks	2			2 500,00	5 000,00	5 000,00
168	Propláchnutí potrubí ústředního vytápění, naplnění systému vodou, odvzdušnění, tlaková zkouška	ks	1			3 600,00	3 600,00	3 600,00
169	Nastavení požadovaných průtoků jednotlivých větví ručními regulačními ventily pomocí speciálního přístroje	ks	6			450,00	2 700,00	2 700,00

170	Topná zkouška ústředního vytápění včetně zkoušky dilatační, odborná prohlídka kotelny dle vyhl. 91/93 Sb před spuštěním do provozu	ks	1		4 000,00	4 000,00	4 000,00
171	Zpracování místního provozního řádu kotelny	ks	1		5 800,00	5 800,00	5 800,00
172	Výchozí měření emisí plynových kotlů autorizovaným odborníkem, včetně cestovného	ks	2		2 000,00	4 000,00	4 000,00
173	Dokumentace skutečného provedení stavby	ks	1		3 500,00	3 500,00	3 500,00
174	Zaškolení pověřeného pracovníka investora v obsluze zařízení	ks	1		500,00	500,00	500,00
<b>celkem ostatní montážní a jiné práce</b>							<b>41 700,00 Kč</b>

REKAPITULACE							
Celkem dodávky v Kč bez DPH				931 707,70 Kč			
Celkem montáže v Kč bez DPH				355 828,01 Kč			
Celkem náklady v Kč bez DPH				1 287 535,71 Kč			
Celkem DPH v Kč		%	21	270 382,23 Kč			
Celková náklady v Kč s DPH				1 557 917,94 Kč			

Vypracoval: Karel Janák





položka	specifikace - dodávky	měrná jednotka	množství	Dodávka - jednotková cena [Kč]	Dodávka - celkem [Kč]	Montáž - jednotková cena, vč. přesunu hmot [Kč]	Montáž - celkem [Kč]	Celková cena [Kč] bez DPH	Cenová úroveň
---------	-----------------------	----------------	----------	--------------------------------	-----------------------	---	----------------------	---------------------------	---------------

**D.1.4.1.4 Ústřední vytápění, plynová zařízení, zdravotní technika - rekonstrukce plynové kotelny - zaregulování systému ÚV**  
**Výkaz výměr proveden z výkresu D.1.4.1.3**

<b>Armatury</b>									
1	D+M přímý radiátorový termostatický ventil mosazný niklovaný s integrovaným regulátorem tlakové difference s tlakovou ztrátou max. 10 kPa při průtoku 100 litrů/hod respektive max. 15 kPa při průtoku 150 litrů/hod, DN10 PN10, max. 120°C, vnitřní přípojovací závit, zkrácená délka	ks	73	675,00	49 275,00	243,00	17 739,00	67 014,00	
2	to samé, ale v provedení rohovém DN15	ks	1	675,00	675,00	243,00	243,00	918,00	
3	D+M termostatická hlavice kapalinová standardní provedení, M30 x 1,5	ks	74	310,00	22 940,00	65,00	4 810,00	27 750,00	
4	D+M nastavovacího klíče pro seřízení průtoků radiátorovými ventily s integrovaným regulátorem tlakové difference	ks	1	68,00	68,00	16,00	16,00	84,00	
<b>celková cena dodávek armatur</b>					<b>72 958,00 Kč</b>				
<b>celková cena montáže armatur, vč. přesunu hmot</b>							<b>22 808,00 Kč</b>		
<b>celková cena Armatury</b>								<b>95 766,00 Kč</b>	
<b>Nátěry</b>									
5	D+M očištění litinových článkových radiátorů lokální v místě napojení nových armatur drátěným kártáčem, 2x základní nátěr + 1x vrchní nátěr emailem na radiátory, práce malého rozsahu	m2	1,8	135,00	243,00	0,00	0,00	243,00	
<b>celková cena nátěrů</b>					<b>243,00 Kč</b>				
<b>celková cena nátěrů, vč. přesunu hmot</b>							<b>0,00 Kč</b>		
<b>celková cena nátěrů</b>								<b>243,00 Kč</b>	
<b>Demontáže</b>									
6	DEM demontáž armatur otopných těles z litinových článkových radiátorů, včetně protočení závitů v různici tělesa tak, aby se odstranily zbytky starého těsnění	ks	74			140,00	10 360,00	10 360,00	
7	DEM krytů otopných těles z dřevných lištových konstrukcí a jejich zpětná montáž po dokončení montáže ventilů a provedení topné zkoušky	ks	51			120,00	6 120,00	6 120,00	
<b>celková cena demontáží včetně přesunu hmot</b>							<b>16 480,00 Kč</b>		
<b>celková cena demontáží</b>								<b>16 480,00 Kč</b>	
<b>Ostatní montážní a jiné práce</b>									

8	seřízení průtoků na stávajících deskových radiátorech v provedení ventil kompaktním měřením teploty zpátečky dotykovým teploměrem, aby teplota zpátečky odpovídala teplotě zpátečky z litinových radiátorů v okamžiku seřizování. Nastavení průtoků se provede seřizováním předregulace integrovaného ventilu v tělese radiátoru	ks	7			122,00	854,00	854,00
9	zaškolení pověřeného pracovníka investora v obsluze zařízení	ks	1			300,00	300,00	300,00
<b>celkem ostatní montážní a jiné práce</b>								<b>1 154,00 Kč</b>


REKAPITULACE								
Celkem dodávky v Kč bez DPH							73 201,00 Kč	
Celkem montáže v Kč bez DPH							40 442,00 Kč	
Celkem náklady v Kč bez DPH							113 643,00 Kč	
Celkem DPH v Kč		%	21				23 865,03 Kč	
Celková náklady v Kč s DPH							137 508,03 Kč	

Vypracoval: Karel Janák



SPECIFIKACE ZAŘÍZENÍ A MATERIÁLU					
Akce: Rekonstrukce plynové kotelny, MŠ, R. Těsnohlídka 1628, Čáslav					
Část: VZDUCHOTECHNIKA					
Pozice	Popis	Množství v m.j.	Jednotková cena	Celková cena	
<b>Zařízení č.1 - Větrání kuchyně</b>					
1.1	VZT rekuperační parapetní jednotka, Vp=3000m3/h, Vo=3500m3/h, externí tlak 300Pa, vodní ohřev 11kW, přímé chlazení 10kW (R410A), celk.hmotnost 450kg; např. DUPLEX 5400 Basic - ohřivač - chladič - filtry - bypass - klapky včetně servopohonů - ventilátory - rekuperátor vč. Ostatního příslušenství (sifon,rám,nohy,pružné manžety)	1	kpl	194 702 Kč	194 702 Kč
	Dodávka VZT jednotky v dílech, kompletní sestavení VZT jednotky	1	kpl	21 620 Kč	21 620 Kč
1.2	Kondenzační jednotka Qch=10kW, např. RAV-SM1104ATP-E	1	ks	49 360 Kč	49 360 Kč
	Podstavná konstrukce pod kondenzační jednotku	1	kpl	2 000 Kč	2 000 Kč
	DX-Kit pro VZT (pro řízení výkonu kondenzační jednotky signálem 0-10V)	1	kpl	28 100 Kč	28 100 Kč
	Cu vedení chladiva 16/10 vč.izolace,komunikace,chladiva R410A, montáže	18	bm	850 Kč	15 300 Kč
	Buňkový tlumič hluku 600x500/1000, 3x buňka tlumiče hluku 200x500/1000, v hygienickém provedení, bez potrubí	2	kpl	3 270 Kč	6 540 Kč
	Buňkový tlumič hluku 600x500/1500, 3x buňka tlumiče hluku 200x500/1500, v hygienickém provedení, bez potrubí	2	kpl	4 650 Kč	9 300 Kč
	čtyřhranné pozink.potrubí vč. 60% tvarovek	49	m2	475 Kč	23 275 Kč
	Tepelná minerální izolace vč.kotvení, s AL polepem, tl.40mm	27	m2	425 Kč	11 475 Kč
	Tepelná minerální izolace vč. kotvení, s AL polepem, tl.60mm	10	m2	470 Kč	4 700 Kč
	Kontrola a vyčištění stávající protidešťové žaluzie 500x630	1	ks	520 Kč	520 Kč
	Kontrola a vyčištění stávající výfukové hlavice	1	ks	520 Kč	520 Kč
	Demontáž vč. Odvozu a likvidace stávajícího VZT potrubí	68	m2	80 Kč	5 440 Kč
	Demontáž vč. Odvozu a likvidace stávající tepelné izolace na VZT potrubí	32	m2	75 Kč	2 400 Kč
	Demontáž vč. Odvozu a likvidace stávajících ventilátorů (5ks) a ohřivačů (2ks)	1	kpl	4 510 Kč	4 510 Kč
	zaslepení stávajících nevyužitých potrubí na hranici strojovny VZT	1	m2	893 Kč	893 Kč
<b>Zařízení č.2 - Větrání kotelny</b>					
	Větrací krycí mřížka 500x300 - pozink, průtočná plocha min.50%	1	ks	603 Kč	603 Kč
	Kontrola a vyčištění stávající protidešťové žaluzie 500x300	1	ks	510 Kč	510 Kč
	Kontrola a vyčištění stávajících větracích mřížek 200x350	2	ks	350 Kč	700 Kč
	Kontrola větracího průduchu komínového tělesa	1	ks	500 Kč	500 Kč
<b>Ostatní</b>					
	Kompletní zapojení DX-Kitu kondenzační jednotky včetně nastavení	1	kpl	5 100 Kč	5 100 Kč
	vakuování, plnění dusíkem rozvodů chladu	1	kpl	4 250 Kč	4 250 Kč
	Průběžný úklid a likvidace odpadu	1	kpl	4 250 Kč	4 250 Kč
	Zařízení staveniště	1	kpl	3 570 Kč	3 570 Kč
	Zaškolení obsluhy	1	kpl	950 Kč	950 Kč
	PD skutečného provedení	1	kpl	5 450 Kč	5 450 Kč
	Předávací dokumentace včetně protokolů a atestů	1	kpl	3 300 Kč	3 300 Kč
	Montáž VZT	1	kpl	32 000 Kč	32 000 Kč
	Doprava a přesun hmot	1	kpl	7 100 Kč	7 100 Kč
	Montážní, spojovací a těsnící materiál	1	kpl	9 650 Kč	9 650 Kč
	Měření hluku - 4 měřicí místa (pouze v případě požadavku hygieny)	1	kpl	17 850 Kč	17 850 Kč
	drobné stavební přípomocce	1	kpl	2 350 Kč	2 350 Kč
<b>Dodávka a montáž celkem</b>				<b>478 788 Kč</b>	



Akce:	Rekonstrukce pl.kotelny; MŠ, R. Těsnohlídka 1628, Čáslav						Projektant:	
Část:	D.1.4.3 - Silnoproud, Měření a regulace							
Zakázkové číslo:	180302							
Datum:	3. 2018							
Obsah:	výkaz - výměr						Verze 1	
Položka:	Výr./dod:	Popis:	Dod.	MJ	Výměra	Jedn.cena	Cena montáž	Cena bez DPH

**Navržené výrobky představují kvalitativní měřítko. Mohou být nahrazeny podobnými výrobky se stejnými nebo lepšími vlastnostmi po předchozím odsouhlasení projektantem**

Značení dodávky:

Dodavatel přístroj dodává i montuje	DM
Dodavatel přístroj dodává, ale montuje jej jiný dodavatel	DK
Dodavatel přístroj nedodává, pouze připojuje	P
Původní přístroj nebo akční člen, dodavatel připojuje do nového řídicího systému	SP
Dodávka jiného dodavatele	SK
Rozváděč	R

**Položky ve výkazu vyplněné nulou neoceňovat - buď dodávka jiné profese nebo je montáž oceněna zvlášť**

**Regulace umístěná v rozvaděči oceněna v montáži rozvaděče**

Specifikace periferie rozvaděče RK1								
Z01.1-2	dle dod.	Prachotěsná zásuvka 230V, 16A na zeď	DM	ks	2	83	140	446
S02	dle dod.	Prachotěsný spínač na zeď	DM	ks	1	83	140	223
SV02.1-6	dle dod.	Zářivkové těleso 2x36W průmyslové	DM	ks	6	800	555	8 130
Z03.1-3	dle dod.	Prachotěsná zásuvka 230V, 16A na zeď	DM	ks	3	83	140	669
S04	dle dod.	Prachotěsný spínač na zeď	DM	ks	1	83	140	223
SV04.1-4	dle dod.	Zářivkové těleso 2x36W průmyslové	DM	ks	4	800	555	5 420
Z05;Z06	dle dod.	Prachotěsná zásuvka 230V, 16A na zeď	DM	ks	2	83	140	446
VM1.1-2	dle dod.	Vypínač v krabici 3x400V 16A	DM	ks	2	620	550	2 340
M1.1	VZT	Ventilátor 3x400V;2,5kW;3,8A - EC motor	P	ks	1	0	800	800
M1.2	VZT	Ventilátor 3x400V;2,5kW;3,8A - EC motor	P	ks	1	0	800	800
K1.1-2	Vytápění	Plynový kondenzační kotel, jmenovitý výkon kotle 25-115 kW	P	ks	2	0	855	1 710
SB6.2	dle dod.	STOP ve skříní-odblokovat pootočením,rozpinací kontakt	DM	ks	1	745	270	1 015
Y6	Vytápění	Havarijní uzáver plynu 230V;26VA; impul.zavř.	P	ks	1	0	420	420
1.62V	VZT	Venkovní kondenzační jednotka 230V;3,1kW;15,4A	P	ks	1	0	850	850
1.62	VZT	Rozváděč řízení výkonu kondenzační jednotky nadřazeným systémem MaR signálem 0-10V; včetně čidel	P	ks	1	0	915	915
M1	Vytápění	Čerpadlo s elektronickou regulací otáček 230V;267W;1,18A	P	ks	1	0	395	395

Položka:	Výr./dod:	Popis:	Dod.	MJ	Výměra	Jedn.cena	Cena montáž	Cena bez DPH
M2	Vytápění	Čerpadlo s elektronickou regulací otáček 230V;151W;1,22A	P	ks	1	0	395	395
M3	Vytápění	Čerpadlo s elektronickou regulací otáček 230V;151W;1,22A	P	ks	1	0	395	395
M4.1	Vytápění	Čerpadlo s elektronickou regulací otáček 230V;92W;0,74A	P	ks	1	0	395	395
M4.2	Vytápění	Čerpadlo s elektronickou regulací otáček 230V;92W;0,74A	P	ks	1	0	395	395
M5	Vytápění	Čerpadlo s elektronickou regulací otáček 230V;18W;.....A	P	ks	1	0	395	395
M1.3	Vytápění	Čerpadlo s elektronickou regulací otáček 230V;18W;.....A	P	ks	1	0	395	395
Ethernet	dle dod.	Ethernetová zásuvka RJ45; včetně Swithe pro připojení do stávající sítě investora v kanceláři v 1.NP	P	ks	1	610	1100	1 710
1.11	VZT	Pohon kl.s havar.funkcí 4Nm; 24V; 2 bodové říz.,součást VZT	P	ks	1	0	235	235
1.12	VZT	Pohon kl. 4Nm; 24V; 2 bodové říz.,součást VZT	P	ks	1	0	235	235
1.13	VZT	Pohon kl. 4Nm; 24V; 3 bodové říz.,součást VZT	P	ks	1	0	235	235
QAH6	dle dod.	Detektor plynu CH4 dvoustupňový napájení 230V	DM	ks	1	3300	505	3 805
LAH6	dle dod.	Sonda zaplavení elektrodová 2 elektrody	DM	ks	1	147	280	427
1.21;1.22	dle dod.	Spínač tlak.diference vzduch, 50-500Pa	DM	ks	2	935	365	2 600
1.51	VZT	Protimrazová ochrana vzduch., kapilára, součást VZT	P	ks	1	0	230	230
1.71	dle dod.	Skříňka ovládání VZT z prostoru, osazena tlačítkem černým s návratem a signálkou 24V DC zelenou.	DM	ks	1	600	500	1 100
PFF	VZT	Manostat-signalizace zamrznutí výparníku chlad.- součást VZT	P	ks	1	0	240	240
Y2	dle dod.	Třífáznový regul.ventil, bronz, zdvih 5,5mm; DN25, PN16, kvs=10, vnější závit	DK	ks	1	3340	0	3 340
	dle dod.	sada tří šroubení DN25	DK	ks	1	380	0	380
Y2	dle dod.	Servopohon zdvih 5,5mm;24V;0-10V řízení;300N	DM	ks	1	4230	430	4 660
Y3	dle dod.	Třífáznový regul.ventil, bronz, zdvih 5,5mm; DN25, PN16, kvs=10, vnější závit	DK	ks	1	3350	0	3 350
	dle dod.	sada tří šroubení DN25	DK	ks	1	358	0	358
Y3	dle dod.	Servopohon zdvih 5,5mm;24V;0-10V řízení;300N	DM	ks	1	4250	400	4 650
Y4	dle dod.	Třífáznový regul.ventil, bronz, zdvih 5,5mm; DN25, PN16, kvs=6,3, vnější závit	DK	ks	1	2870	0	2 870
	dle dod.	sada tří šroubení DN25	DK	ks	1	360	0	360
Y4	dle dod.	Servopohon zdvih 5,5mm;24V;0-10V řízení;300N	DM	ks	1	4240	430	4 670
1.61	dle dod.	Třífáznový regul.ventil, bronz, zdvih 5,5mm; DN10, PN16, kvs=1, - vnější závit	DK	ks	1	1100	0	1 100
	dle dod.	sada tří šroubení DN10	DK	ks	1	230	0	230
1.61	dle dod.	Servopohon zdvih 5,5mm;24V;0-10V řízení;200N	DM	ks	1	3270	400	3 670
T1.1	dle dod.	Ni1000, 6180ppm,čidlo venkovní	DM	ks	1	750	410	1 160
T1.2...3	dle dod.	Ni1000, 6180ppm,čidlo příložené	DM	ks	2	680	240	1 840
T1.4	dle dod.	Ni1000, 6180ppm,čidlo jímkové	DM	ks	1	1050	240	1 290
T2...4	dle dod.	Ni1000, 6180ppm,čidlo příložené	DM	ks	3	670	240	2 730

2130  
290  
840  
30

Položka:	Výr./dod:	Popis:	Dod.	MJ	Výměra	Jedn.cena	Cena montáž	Cena bez DPH
T4.1...3	dle dod.	Ni1000, 6180ppm,čidlo jímkové	DM	ks	3	1040	240	3 840
T6	dle dod.	Ni1000, 6180ppm,čidlo prostorové	DM	ks	1	380	240	620
P6	dle dod.	Snímač tlaku 4-20mA 0-6bar připojení G1/2	DM	ks	1	3150	650	3 800
1.31...32	dle dod.	Ni1000, 6180ppm,čidlo do VZT kanálu; délka stonku 180mm	DM	ks	2	760	320	2 160
1.34	dle dod.	Ni1000, 6180ppm,čidlo do VZT kanálu; délka stonku 180mm	DM	ks	1	765	320	1 085
1.35	dle dod.	Ni1000, 6180ppm,čidlo přiložné	DM	ks	1	675	320	995
1.36...37	dle dod.	Ni1000, 6180ppm,čidlo do VZT kanálu; délka stonku 180mm	DM	ks	2	765	320	2 170
		Doplnění hromosvodné soustavy na střeše:				0	0	-
	dle dod.	tyč jímací 3 metry např. JR 3,0 ALMGSI	DM	ks	1	455	745	1 200
	dle dod.	podložka jímáče izolovaná	DM	ks	1	275	550	825
	dle dod.	ostatní materiál, svorky	DM	sada	1	330	550	880
<b>Celkem-specifikace periferie rozvaděče RK1</b>								<b>92 222</b>

<b>Specifikace rozvaděče RK1</b>								
RK1	dle dod.	Oceloplech skříň nástěnná 1200x800x300mm s montážním panelem	R	ks	1	7300	5000	12 300
FA001	dle dod.	Jistič B63/3	R	ks	1	1340	150	1 490
Q1	dle dod.	Nouzový hlav.vypínač pro montáž na dveře 400V,63A	R	ks	1	700	275	975
FI01	dle dod.	Proudový chránič 40/4/0,03mA	R	ks	1	1100	80	1 180
FA01	dle dod.	Jistič B16/1	R	ks	1	95	25	120
FA02	dle dod.	Jistič B10/1	R	ks	1	100	25	125
FA03	dle dod.	Jistič B16/1	R	ks	1	100	25	125
FA04	dle dod.	Jistič B10/1	R	ks	1	100	25	125
FA05	dle dod.	Jistič B16/1	R	ks	1	95	25	120
FA06	dle dod.	Jistič B10/1	R	ks	1	100	25	125
FA07	dle dod.	Jistič B16/1	R	ks	1	95	25	120
Z07.1-02	dle dod.	Soklová zásuvka 16A 230V na DIN	R	ks	2	170	45	430
SW1	dle dod.	Swith - 5 portů RJ45; TCP/IP; desktop včetně napájecího adaptéru do zásuvky	R	ks	1	450	230	680
FA1;FA2	dle dod.	Jistič C6/3	R	ks	2	500	100	1 200
FA3;FA4	dle dod.	Jistič B10/1	R	ks	2	95	30	250
FA5	dle dod.	Jistič C20/1	R	ks	1	135	30	165
FA6... 13	dle dod.	Jistič B6/1	R	ks	8	130	30	1 280
FA14;FA15	dle dod.	Jistič B10/1	R	ks	2	100	30	260
F15	dle dod.	Svodič přepětí "D" 16A 1 modul	R	ks	1	1055	225	1 280
KM1	dle dod.	Ministrykac 6A, 3p+1V, civka na 230V	R	ks	1	285	85	370
KM1	dle dod.	Pomocný kontakt stykače 1Z+1V	R	ks	1	95	30	125
KM7-12	dle dod.	Ministrykac 6A, 3p+1Z, civka na 230V	R	ks	6	300	85	2 310

Položka:	Výr./dod:	Popis:	Dod.	MJ	Výměra	Jedn.cena	Cena montáž	Cena bez DPH
L1	dle dod.	Snímač zaplavení na DIN; kontaktní výstup; napájení 24V DC; šíře 1 modul	R	ks	1	865	110	975
U1	dle dod.	Zdroj 230/24V DC/5A, na DIN šíře 40mm	R	ks	1	1260	330	1 590
TR2	dle dod.	Trafo 230/24V 80VA	R	ks	1	360	120	480
KA1-4	dle dod.	Relé paticové 230V AC 8A, 2P, včetně patice a štítku	R	ks	4	220	100	1 280
KA21-35	dle dod.	Relé paticové 24V DC 8A, 2P, včetně patice a štítku	R	ks	15	200	100	4 500
KA51	dle dod.	Relé patic.24V DC 8A,2P,včetně patice a štítku a ochr.diody	R	ks	1	220	100	320
HL15	dle dod.	Signálka do panelu LED bílá 230V AC	R	ks	1	155	50	205
HL21	dle dod.	Signálka do panelu LED rudá 24V DC	R	ks	1	120	50	170
HL1.1	dle dod.	Signálka do panelu LED zelená 24V DC	R	ks	1	125	50	175
SA7-12; SA1.1	dle dod.	Ovládací hlavice tři polohy černá otvor 22mm; polosestava kontaktů 2Z, včetně spojovacího dílu	R	ks	7	245	100	2 415
SA7	dle dod.	Spínací jednotka	R	ks	1	55	20	75
SB6.1	dle dod.	Stop ovládací hlavice s aretací odblok. pootoč. otvor 22mm; Polosestava kontaktů 1V, včetně spojovacího dílu	R	ks	1	350	110	460
X0-X5	dle dod.	Svorka M35/16 do průřezu 35mm <sup>2</sup>	R	ks	3	55	10	195
DC+,GND	dle dod.	Svorka M35/16 P do průřezu 35mm <sup>2</sup> žlutozelená-ukostřená	R	ks	1	125	10	135
FU...	dle dod.	Svorka M4/6 do průřezu 4mm <sup>2</sup>	R	ks	6	15	3	108
	dle dod.	Svorka M4/6 N do průřezu 4mm <sup>2</sup> modrá	R	ks	6	15	3	108
	dle dod.	Svorka MA2,5/5 do průřezu 2,5mm <sup>2</sup>	R	ks	96	15	3	1 728
	dle dod.	Svorka dvoupatrová MA2,5/5 D2 do průřezu 2,5	R	ks	20	41	10	1 020
	dle dod.	Svorka pojistková M4/8 SF+pojistky dle výkresu 18	R	ks	16	69	20	1 424
	dle dod.	Příslušenství svorek dle výkresu 18	R	sada	1	1000	400	1 400
PE,N	dle dod.	Držák nulové lišty	R	ks	2	30	10	80
PE,N	dle dod.	Lišta nulová 16mm <sup>2</sup>	R	m	0,5	365	120	243
	dle dod.	Bezpečnostní štítek "Pozor, elektrické zařízení"	R	ks	1	25	10	35
	dle dod.	Vývodka PG29	R	ks	1	35	30	65
	dle dod.	Vývodka PG16	R	ks	3	20	20	120
	dle dod.	Vývodka PG13,5	R	ks	6	12	20	192
	dle dod.	Vývodka PG11	R	ks	64	10	20	1 920
	dle dod.	Lišta DIN 35*7,5*1	R	m	6	40	35	450
	dle dod.	Kanál perforovaný dle výkresu 19	R	m	9	95	50	1 305
	dle dod.	Propojit vodiči CYA zakončenými dutinkami	R	sada	1	3450	3000	6 450
	dle dod.	Drobný materiál-spojovací	R	sada	1	2000	900	2 900
	dle dod.	Drobný materiál-popisy vodičů,štítky apod	R	sada	1	1320	600	1 920
	dle dod.	Kusové posouzení rozváděče	R	ks	1	300	0	300
<b>Celkem - Specifikace rozvaděče RK1</b>								59 898

1 920  
300  
59 898

Položka:	Výr./dod:	Popis:	Dod.	MJ	Výměra	Jedn.cena	Cena montáž	Cena bez DPH
<b>Specifikace regulace kaskády kotlů - "R" montáž v ceně rozvaděče</b>								
N1	dle dod.	Regulátor kaskády kotlů po komunikaci LPB, směřovaný topný okruh, TUV, 1 multifunkční výstup	R	ks	1	6800	0	6 800
	dle dod.	Sada svorek k regulátoru	R	ks	1	650	0	650
N1.2	dle dod.	Obslužná jednotka regulátoru k montáži do dveří	R	ks	1	3320	0	3 320
	dle dod.	Plastová krytka obslužné jednotky	R	ks	1	45	0	45
K-X30	dle dod.	Kabel pro obslužnou jednotku / regulátor	R	ks	1	180	0	180
	dle dod.	Komunikační Interface - k instalaci do kotlů komunikace LPB	DM	ks	2	2350	420	5 540
B10,B70	dle dod.	Příložené teplotní čidlo k regulátoru NTC 10kohmů	DM	ks	2	600	360	1 920
<b>Celkem -specifikace regulace kaskády kotlů</b>								<b>18 455</b>

<b>Specifikace řídicího systému kotelny a VZT - "R" montáž v ceně rozvaděče</b>								
A1P	dle dod.	Rídicí terminál/regulátor; grafický dotykový panel 7"; 2 x RS485, Ethernet 10/100; integrovaný webový server; GSM, napájení 24 V DC; montáž do čelního panelu	R	ks	1	14270	0	14 270
ANT1	dle dod.	Anténa magnetická, 5 dB, kabel 3 m, SMA	R	ks	1	380	0	380
A1	dle dod.	Modul-18 x digital OUT 24V ss, 300 mA; RS485	R	ks	1	6100	0	6 100
A2	dle dod.	Modul 24x digital IN 24V ss/st, galv. oddělení	R	ks	1	5560	0	5 560
A3	dle dod.	Modul-8x univ. IN, 8x digital OUT 24V ss, 300 mA;RS485	R	ks	1	6740	0	6 740
A4	dle dod.	Modul-8x univ. IN, 8x AO 0-10V, rozlišení 12 bitů;RS485	R	ks	1	7670	0	7 670
A5	dle dod.	12x analog IN 0-5V, 0-10V, 0-20mA, Ni1000, 12 bitů; RS485	R	ks	1	5870	0	5 870
<b>Celkem - specifikace řídicího systému kotelny a VZT - "R" montáž v ceně rozvaděče</b>								<b>46 590</b>

<b>Souhrn kabelů, ostatní montážní materiál a práce</b>								
	dle dod.	CYKY 3 J-2,5	DM	m	84	17	15	2 688
	dle dod.	CYKY 3 J-1,5	DM	m	220	10	15	5 500
	dle dod.	CYKY 5-J 1,5	DM	m	30	18	15	990
	dle dod.	CYKY 7-J 1,5	DM	m	40	30	15	1 800
	dle dod.	CYKY 3 O-1,5	DM	m	10	10	15	250
	dle dod.	JYTY 2-O 1	DM	m	64	7	15	1 408
	dle dod.	JYTY 4-O 1	DM	m	40	10	15	1 000
	dle dod.	J-Y(ST)Y 1x2x0,8	DM	m	456	7	15	10 032
	dle dod.	J-Y(ST)Y 2x2x0,8	DM	m	145	10	15	3 625
	dle dod.	J-Y(ST)Y 3x2x0,8	DM	m	50	14	15	1 450
	dle dod.	KABEL UTP CAT5	DM	m	33	10	15	825
	dle dod.	CYA 10 Z/ŽL	DM	m	30	25	10	1 050
	dle dod.	FeZN D8mm připojení komínu k hromosvod.soustavě	DM	m	6	110	150	1 560
	dle dod.	Drátěné žlaby CABLOFIL včetně držáků	DM	m	42	182	0	7 644
	dle dod.	Plastové vkládací lišty do 30x30mm	DM	m	24	16	0	384

010



Položka:	Vyr./dod:	Popis:	Dod.	MJ	Výměra	Jedn.cena	Cena montáž	Cena bez DPH
	dle dod.	Plastové trubky	DM	m	28	22	0	616
	dle dod.	Kabelové příchytky	DM	ks	60	8	0	480
	dle dod.	Instalační krabice, svorkovnice	DM	ks	30	90	0	2 700
	dle dod.	Spojovací materiál	DM	sada	1	4450	0	4 450
	dle dod.	Montáž kabelových tras a rozvodů nových zařízení	DM	kpl.	1	0	40000	40 000
	dle dod.	Montáž nového rozvaděče a připojení	DM	ks	1	0	4000	4 000
<b>Celkem-souhrn kabelů, ostatní montážní materiál a práce</b>								<b>92 452</b>

<b>Služby</b>								
		Demontážní práce	DM	kpl.	1	0	10000	10 000
		Likvidace a odvoz demontovaného materiálu	DM	kpl.	1	0	4500	4 500
		Aplikační programové vybavení řídicího systému	DM	kpl.	1	32000	0	32 000
		Software pro Webserver	DM	kpl.	1	30000	0	30 000
		Software pro GSM	DM	kpl.	1	3200	0	3 200
		Programové oživení technologie	DM	kpl.	1	5000	0	5 000
		Zkušební provoz	DM	kpl.	1	3800	0	3 800
		Součinnost při oživování technologie	DM	kpl.	1	3000	0	3 000
		Zaškolení obsluhy	DM	kpl.	1	3000	0	3 000
		Dopravné a přesun hmot	DM	kpl.	1	6000	0	6 000
		Výchozí revize zařízení	DM	ks	1	4000	0	4 000
		Vypracování dokumentace skutečného stavu	DM	ks	1	6000	0	6 000
		Inženýrská a kompletační činnost	DM	kpl.	1	11000	0	11 000
<b>Celkem - ostatní montážní materiál a práce</b>								<b>121 500</b>

**Cena celkem bez DPH**

**431 117**

