

**Smlouva o odstranění odpadu**  
z oddělení policie Libereckého kraje-1  
K2PL-3601/CJ-2015-1801E4

SMLUVNÍ STRANY:

**COMPAG CZ**  
skupina braetner**COMPAG CZ s.r.o.**V Lukách 95/IV, 471 24 Mimoň  
IČ: 622 41 630, DIČ: CZ622 41 630**a****Česká republika – Krajské ředitelství policie Libereckého kraje**Náměstí Dr.E.Beneše 26, Liberec 1 – Staré Město, 460 32 Liberec  
IČ: 720 50 501, DIČ: CZ720 50 501

Bankovní spojení: 84548881/0710 - Česká národní banka

Činnosti dle CZ-NACE: 841100 Všeobecné činnosti veřejné správy  
zastoupené plk.Mgr.Milanem Frankem

Zasílací adresa:

Policie České republiky, Krajské ředitelství policie Libereckého kraje  
Ekonomické oddělení Česká Lípa  
Pod Holým vrchem 1734/14, 470 80 Česká Lípa(dále jako **objednatel**)

## II. Předmět smlouvy

Předmětem smlouvy je odstranění odpadu (dle vyhlášky MŽP č. 381/2001 Sb.) z obvodních oddělení policie Stráž pod Ralskem a Mimoň (**Příloha 1**) vše v souladu se zákonem č. 106/2005 Sb., O odpadech, v platném znění.

## III. Závazky ze strany dodavatele :

- a) Provádět odstranění odpadu dle schváleného rozpisu a harmonogramu z místa předání, tj. výrobního areálu objednatele.
- b) Bezprostředně po manipulaci s odpadovými nádobami zajistit jejich uložení na původní místo včetně provedení úklidu stanoviště.
- c) Dodavatel odpovídá za škody občanům nebo jiným subjektům, způsobené jeho činností, která vyplývá z této smlouvy (např. poškození aut nebo nemovitostí chybným postupem provádění svozu, poškození životního prostředí např. únikem ropných látek apod.) a nese veškeré náklady spojené s úhradou těchto škod.
- d) V okamžiku převzetí odpadu do mobilního svozu dodavatele se odpad stává majetkem dodavatele se všemi povinnostmi vyplývajícími z platné legislativy.

## IV. Závazky ze strany objednatele :

- a) Objednatel je povinen informovat dodavatele o každé kvalitativní, resp. kvantitativní změně ve složení odpadů, s nimiž je dle této smlouvy nakládáno.
- b) Objednatel je povinen v místě plnění dle této smlouvy určit stanoviště, kde budou umístěny sběrné nádoby, resp. kde bude odpad určený k odvozu umístěn, a zajistit přístup k těmto lokalitám. Takto určená stanoviště však musí být přístupná po dostatečně zpevněné příjezdové komunikaci, v zimním období po udržované sjízdné komunikaci.
- c) Ohledně sběrných nádob poskytnutých dodavatelem objednateli do užívání je objednatel povinen zajistit, aby s nimi bylo řádně nakládáno, nedocházelo k jejich poškození či ztrátě a byly používány pouze ke shromažďování sjednaného druhu odpadu. Po zániku účinnosti smlouvy může dodavatel nádoby odstranit a objednatel je povinen sběrnou nádobu vydat, a to ve stavu v jakém ji převzal, s přihlédnutím k obvyklému opotřebení.



- d) V případě, že objednatel předá a dodavatel převezme jiný než v této smlouvě uvedený odpad, je objednatel povinen uhradit dodavateli veškeré náklady spojené s odvozem, využitím nebo odstraněním tohoto odpadu. Nebude-li možno tento odpad využít či zneškodnit na území České republiky, bude vrácen původci odpadu, jež je povinen nahradit oprávněné osobě vzniklé přepravní náklady.
- e) Po dobu účinnosti této smlouvy není objednatel oprávněn uzavřít smlouvu s jiným subjektem, jejíž předmět by obsahoval některá z plnění, která tvoří předmět této smlouvy.

### *V. Cena a její platnost*

- a) Cena za plnění poskytované dodavatelem dle této smlouvy je stanovena dle stanovených kalkulací dodavatele a skládá se z dílčích cen za plnění s jednotlivými druhy odpadů a činnostmi uvedenými v **Příloze 1** této smlouvy.
- b) Smluvní strany se dohodly, že dodavatel bude objednateli fakturovat měsíčně skutečně provedené práce, tj. skutečně svezené odpadové nádoby dle svozových listů. Splatnost faktury, vystavené dodavatelem je 14 dní ode dne jejího převzetí objednatelem.
- c) Smluvní strany berou na vědomí, že k dílčím cenám bude přičtena DPH ve výši odpovídající platné právní úpravě.
- d) Nejvýše přípustnou cenu je možné překročit pouze po odsouhlasení objednatele a na základě písemného dodatku ke smlouvě za splnění těchto podmínek:
- v průběhu plnění díla dojde k zákonným změnám výše daní a poplatků (dle zákonných předpisů), majících vliv na cenu plnění díla (např. DPH, spotřební daň apod.)
  - v průběhu plnění díla dojde ke změnám technických požadavků na způsob plnění díla

### *VI. Záruka za provedené práce a služby :*

- a) Záruka za provedené práce a služby se řídí dle obchodního zákoníku.



**VII. Sankční a ostatní ujednání :**

- a) Za každý den prodlení se zaplacením ceny stanovené v bodu V.a) této smlouvy, vzniká dodavateli nárok požadovat vůči objednateli smluvní úrok z prodlení ve výši 0,05 % z dlužné částky za každý den prodlení.
- b) Dodavatel není povinen poskytovat plnění, k němuž se smlouvou zavázal, dostal-li se objednatel do prodlení s úhradou ceny stanovené v bodu V.a) této smlouvy přesahující dobu 30 dní po její splatnosti, a to do té doby, než dojde k úplné úhradě takto vzniklé dlužné částky. Pokud však toto prodlení přesáhne dobu 60 dní, má společnost právo od této smlouvy odstoupit.
- c) Jestliže nastane překážka nezávisle na vůli dodavatele, kterou nebylo možno předem předpokládat (např. přírodní pohroma, vyhlášení regulačních stupňů, neočekávané okolnosti v dopravě, výluha, oprava komunikací, stávka apod.), a tato překážka mu brání v dodržení touto smlouvou dohodnuté četnosti poskytování sjednaného plnění, je dodavatel zproštěn odpovědnosti za takto vzniklé nesplnění svých povinností vyplývajících z této smlouvy. Nastane-li výše uvedená překážka, je dodavatel povinen tuto okolnost neprodleně oznámit objednateli a dohodnout s ním náhradní termín plnění, které se uskuteční, jakmile tato překážka odpadne.
- d) Objednatel je oprávněn provádět průběžnou kontrolu prací a výkonů dodavatele. Pokud objednatel při kontrole zjistí, že dodavatel porušuje své povinnosti, má právo se dožadovat na dodavatele, aby vytknuté vady odstranil a prováděl práce a výkony řádně, smluvním způsobem a v dohodnutých termínech. Neprovede-li dodavatel v dohodnuté době odstranění vytknutých vad a nedostatků požadovaných objednatelem, může objednatel snížit částku připadající na předmětnou skupinu prací a výkonů až do výše 5 %.

**VIII. Doba trvání smlouvy a zrušení smlouvy**

- a) Tato smlouva se uzavírá od 1.1.2010 na dobu neurčitou.
- b) Smlouvu lze vypovědět písemně doručeným oznámením druhé straně, a to s tří měsíční výpovědní dobou, která začíná běžet od 1. dne následujícího kalendářního měsíce po měsíci, v němž byla písemná výpověď doručena druhé straně.
- c) Objednatel má právo odstoupit od smlouvy v případě jejího hrubého porušení dodavatelem.

**IX. Oprávnění k jednání:**

Oprávnění k jednání v rámci této smlouvy mají:  
za objednatele:

plk. Mgr. Milan Franko - ve věcech smluvních i technických



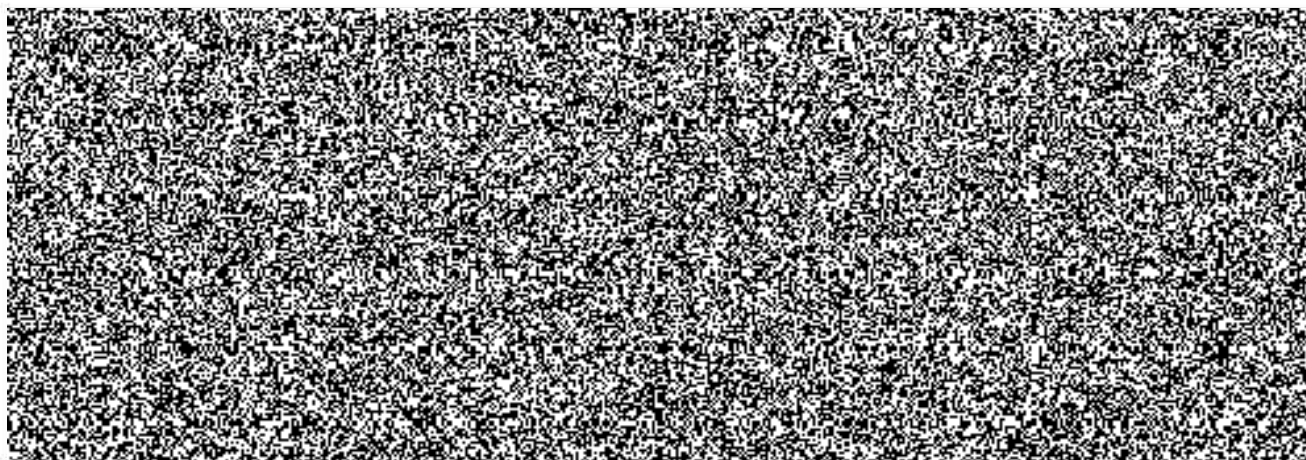
Marek Šrám – vedoucí provozu svozu odpadů – ve věcech technických

*X. Závěrečná ustanovení:*

- a) Tuto smlouvu lze měnit nebo doplňovat po vzájemné dohodě obou smluvních stran, a to formou písemných a číslovaných dodatků.
- b) Písemnosti mezi smluvními stranami, s jejichž obsahem je spojen vznik, změna nebo zánik práv a povinností upravených touto smlouvou (zejména odstoupení od smlouvy či výpověď), se doručují do vlastních rukou. Povinnost smluvní strany doručit písemnost do vlastních rukou druhé straně je splněna, jestliže držitel poštovní licence, je-li doručována jeho prostřednictvím, písemnost adresátovi do vlastních rukou doručí. Účinky doručení písemnosti při jejím nepřevzetí adresátem se řídí analogicky ustanovením § 47 odst. 3 občanského soudního řádu.
- c) Práva a povinnosti smluvních stran ve smlouvě neupravené se řídí obchodním zákoníkem, občanským zákoníkem a ostatními obecně závaznými právními předpisy České republiky.
- d) Tato smlouva nabývá platnosti dnem podpisu smluvními stranami.
- e) Tato smlouva je vyhotovena ve dvou stejnopisech, z nichž každá smluvní strana obdrží po jednom exempláři.
- f) Smluvní strany prohlašují, že si smlouvu včetně jejích příloh přečetly, s obsahem souhlasí a na důkaz jejich svobodné, pravé a vážné vůle připojují své podpisy.

V Liberci dne : 01. 01. 2010

V Mimoně dne : 1.1.2010



Krajské ředitelství policie Libereckého kraje

jednatel COMPAG CZ s.r.o.



**Příloha 1**

**Cenové kalkulace na provedení díla a harmonogram svozu od 1.1.2010**

**1. Sběr, svoz a likvidace komunální odpadu**

Typ nádoby (horní výsyp)	Komodita	Cena služby v Kč za jeden vývoz nádoby Bez DPH
110 l – bez pronájmu 1x týdně	Směsný komunální odpad 20 03 01	<b>43,00</b>

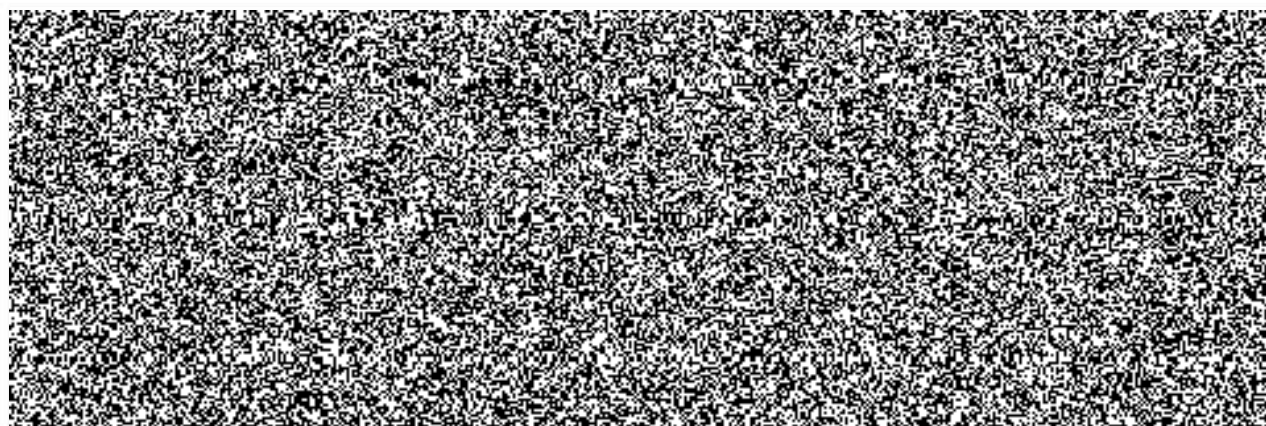
*Ceny zahrnují přefakturaci poplatku dle zák. 106/2005 Sb.*

**2. Harmonogram svozu :**

Typ nádoby/objem	Lokalita	Pronájem Počet ks	Vlastní nádoby Počet ks	Frekvence* vývozu
110 l	Mimoň, Mírová 129	-	2	1x týdně
110 l	Stráž pod Ralskem, Máchova 67	-	3	1x týdně

V Liberci dne : **01. 01. 2010**

V Mimoni dne : 1.1.2010



Krajské ředitelství policie Libereckého kraje

jednatel COMPAG CZ s.r.o.

