



PCR03ETRpo81566577

SMLOUVA O DÍLO

Č.j. KRPP-80585-8/ČJ-2018-0300VZ-VZ

Česká republika – Krajské ředitelství policie Plzeňského kraje
se sídlem Nádražní 2, Východní předměstí, Plzeň 3, PSČ 306 28
IČ : 75151529

DIČ: CZ75151529

Bankovní spojení : ČNB Plzeň

Číslo účtu :

ředitel krajského ředitelství
kontaktní adresa: Krajské ředitelství policie Plzeňského kraje, Nádražní 2,
306 28 Plzeň

datová schránka: ID DS 5ixai69

jako „objednatel“

a

společnost:

LDstav s.r.o.

sídlo:

Slovanská 141a, 326 00 Plzeň

IČ:

26395061

DIČ :

26395061

Bankovní spojení:

ČSOB

Číslo účtu:

Telefon:

E-mail:

Zapsán v obchodním rejstříku, vedeným Krajským soudem v Plzni,
oddíl C, vložka 17598.

DS: f9vhxub

jako „zhotovitel“

uzavírají tuto

SMLOUVU O DÍLO

**dle ustanovení § 2586 a násl. zákona č. 89/ 2012 Sb., občanského
zákoníku,**

I.

Předmět díla

Předmětem díla je provedení výměny 14 ks dřevěných oken za nová
plastová okna, dodání a montáž horizontálních žaluzií. Podrobná
specifikace je uvedena v příloze č. 1 smlouvy o dílo. *Další práce
upřesněny na prohlídce místa plnění dne 6. června 2018. Zápis z prohlídky
místa plnění je přílohou č. 3 této smlouvy.*

II.

Doba a místo plnění

Smluvní strany se dohodly na následujících základních lhůtách:

1. Zhotovitel se zavazuje zahájit práce na předmětném díle v co nejkratším možném termínu od uveřejnění v registru smluv.
2. Zhotovitel se zavazuje dokončit a předat dílo objednateli nejpozději do 14.00 hodin dne **31. 8. 2018**
3. Objednatel se zavazuje předat zhotoviteli staveniště v termínu dle dohody, nejpozději však v den zahájení prací. O předání staveniště bude vyhotoven písemný záznam.
4. Veškeré práce budou prováděny za provozu objektu, v pracovní dny od 07:00 – 15:30 hod. Změna těchto omezení je možná po dohodě s odpovědnou osobou objednatele. Místem plnění předmětu díla je objekt *Krajského ředitelství policie Plzeňského kraje, Anglické nábřeží 7, Plzeň.*

III.

Cena díla

Smluvní strany se dohodly na ceně díla s odkazem na rozpočet, který byl objednateli sdělen zhotovitelem před uzavřením této smlouvy (§ 2620 zákona č. 89/2012 Sb.), ve výši:

Cena díla bez DPH	259 565,- Kč
DPH 21%	54 509,- Kč
Celkem	314 074,- Kč

S l o v y : tři sta čtřicet tisíc sedm set čtyřicet korun českých

1. Cena díla zahrnuje veškeré náklady zhotovitele spojené s provedením předmětu díla.
2. Cena díla je s odkazem na ustanovení § 2621 zákona č. 89/2012 Sb. považována za cenu nejvýše přípustnou.
3. Jakákoliv záloha se nepřipouští.

IV.

Platební podmínky

1. Právo na zaplacení ceny díla vznikne zhotoviteli předáním řádně dokončeného díla, přičemž za řádně dokončené dílo se považuje dílo po odstranění případných závad a nedodělků. Úhrada bude objednavatelem provedena bezhotovostním převodem v české měně

na základě zhotovitelem vystaveného a objednavateli řádně doručeného daňového dokladu.

2. Zhotovitel vyhotoví krycí list faktury za dodávky a práce, který bude před vystavením faktury odsouhlasen v místě plnění zhotovitelem a zástupcem objednatele.
3. Faktura musí obsahovat náležitosti daňového dokladu stanovené daňovými a účetními předpisy a musí dále obsahovat číslo smlouvy o dílo a název akce.
4. Objednatel uhradí fakturovanou částku do 21 dnů od obdržení faktury vystavené na adresu objednatele tj. Krajské ředitelství policie Plzeňského kraje, Nádražní 2, 306 28 Plzeň a doručené v trojím vyhotovení na adresu: Krajské ředitelství policie Plzeňského kraje, Ekonomický odbor, Nádražní 2, Plzeň 306 28.
5. Nebude-li krycí list faktury předem odsouhlasen dle odst. 2, nebude-li faktura obsahovat náležitosti dle odstavce 3 nebo nebude-li ve trojím vyhotovení, je objednatel oprávněn ji vrátit zhotoviteli, aniž by se tímto postupem dostal do prodlení s její splatností.
6. Faktura se považuje za proplacenou okamžikem připsání fakturované částky na účet zhotovitele.
7. Přijaté plnění bude odběratelem použito pro účely, které nejsou předmětem daně, resp. k danému plnění nevystupuje jako osoba povinná k dani.
8. Daňový doklad vystavený poskytovatelem zdanitelného plnění bude příjemcem zdanitelného plnění uhrazen v plné výši včetně DPH, jestliže si objednatel ověří způsobem umožňující dálkový přístup skutečnost, že zhotovitel není nespolehlivým plátcem DPH a při úplatě nad 700.000,- Kč i to, že jeho bankovní účet dle této smlouvy je shodný s účtem zveřejněným správcem daně způsobem umožňujícím dálkový přístup. V opačném případě objednatel uhradí zhotoviteli pouze základ daně a DPH převede přímo příslušnému správci daně. I tento postup je chápán jako řádná úhrada závazku objednatele.

V.

Povinnosti zhotovitele

1. Zhotovitel je povinen řádně a včas provést objednané dílo. V souvislosti s tím je povinen zajistit a provést všechna opatření organizačního a stavebně technického charakteru, nutná k řádnému provedení a dokončení díla, a obstarat a dodat veškerý potřebný materiál a zařízení.
2. Zhotovitel odpovídá za dodržování veškerých závazných právních předpisů a norem v průběhu provádění díla, zejména pak v oblasti bezpečnosti práce a protipožárních předpisů. Zhotovitel odpovídá za to, že tyto předpisy a normy budou dodržovány ze strany všech osob

provádějících dílo, ať již se jedná o zaměstnance zhotovitele či případné subdodavatele.

3. Z důvodů provádění prací za provozu objektu je zhotovitel povinen provést opatření k zajištění bezpečnosti pracovníků uživatele a klientů Policie ČR tak, aby nebyl ohrožen plynulý chod objektu a byly dodrženy veškeré bezpečnostní předpisy, včetně zajištění bezpečnosti a ochrany ostatních prostor, kde bude zachován provoz budovy.
4. Zhotovitel je povinen před započítím díla předat objednateli seznam všech pracovníků, včetně čísel jejich OP, a dále seznam registračních značek vozidel, které budou provádět dodávky a nakládky materiálu za účelem vjezdu do objektu, a to po předchozím odsouhlasení správcem objektu.
5. Zhotovitel je povinen zabezpečit, aby během realizace díla nedošlo ke škodám na majetku objednatele, ať způsobených zaměstnanci zhotovitele či případnými subdodavateli.
6. Pokud i přes to dojde ke vzniku škody na majetku objednatele (případně třetí osoby) je zhotovitel povinen tuto škodu na své náklady bez zbytečného odkladu odstranit.
7. Vybouraný materiál a ostatní odpad, o který objednatel nebude mít zájem, bude likvidován zhotovitelem na jeho náklady. Zhotovitel předloží doklad o jeho likvidaci (bude-li relevantní) ve smyslu zákona č. 185/2001 Sb., v platném znění, a prováděcí vyhlášky ministerstva životního prostředí č. 383/2001 Sb., v platném znění, při přejímacím řízení. Odpad použitelný jako druhotná surovina zůstává majetkem objednatele a zhotovitel je povinen o jeho případném výskytu prokazatelně informovat kontaktní osobu objednatele, přičemž odvoz takového odpadu z místa plnění je možný až po udělení souhlasu k jeho odvozu.
8. Při realizaci použije zhotovitel pouze suroviny, materiály a výrobky, které jsou schváleny nebo certifikovány. Doklady o certifikaci bude předkládat objednateli průběžně, nejpozději však před zabudováním.
9. Zhotovitel je povinen umožnit osobám oprávněným k výkonu kontroly kontrolu dokladů souvisejících s plněním zakázky, a to po dobu danou právními předpisy k jejich archivaci (zákon č. 563/1991 Sb., o účetnictví, ve znění pozdějších předpisů, a zákon č. 235/2004 Sb., o dani z přidané hodnoty, ve znění pozdějších předpisů).

VI.

Povinnosti objednatele

1. Objednatel předá zhotoviteli před započítím prací staveniště a seznámí jej s charakterem staveniště z hlediska bezpečnosti práce. Zajistí zhotoviteli přiměřený přístup k místu provádění díla.

2. Objednatel nebude zajišťovat skládky, ani hradit poplatky za uložení odpadu, včetně dopravy.
3. Objednatel je oprávněn provádět průběžnou kontrolu plnění předmětu díla a zhotovitel je povinen objednateli tuto kontrolu umožnit.
4. Objednatel je povinen za dokončené dílo řádně a včas zaplatit cenu dohodnutou dle této smlouvy.

VII. Předání díla

1. Dílo je považováno za dokončené, pokud jsou dokončené veškeré práce a dodávky a je předvedena jeho způsobilost sloužit svému účelu. Součástí díla budou i předepsané certifikáty, záruční listiny apod.
2. Objednatel je oprávněn odmítnout převzetí díla pro vady a nedodělky, které samy o sobě nebo ve svém úhrnu brání řádnému užívání díla.
3. Převzetí díla bude provedeno formou zápisu, který za objednatele podepíše odpovědný pracovník uvedený v čl. XII. odst. 1 této smlouvy. Podpisem zápisu o převzetí díla přechází na objednatele nebezpečí škody na zhotovené věci.
4. Zápis o převzetí díla bude obsahovat též soupis eventuálních výhrad objednatele, tj. soupis zjištěných vad a nedodělků s dohodnutými lhůtami pro jejich odstranění. Přílohou zápisu budou veškeré předepsané certifikáty, záruční listiny, protokoly o zkouškách a revizích vyžadovaných příslušnými technickým normami, budou-li nutné k řádnému užívání díla.
5. Zhotovitel je povinen vyklidit staveniště do 5 kalendářních dnů od podepsání zápisu o převzetí díla.

VIII. Odpovědnost za vady díla

1. Zhotovitel poskytne objednateli na provedené dílo záruky takto:
 - na stavební úpravy bude poskytována 5 let od doby předání díla;
 - na dodaný materiál, okna, žaluzie, parapety atd. dle záruky uvedené výrobcem (minimálně však 2 roky od předání díla);Běh záruční doby se počítá ode dne následujícího po dni předání/převzetí díla.
2. Výskyt eventuálních záručních vad oznámí objednatel zhotoviteli spolu s uplatňovanými reklamačními nároky bez zbytečného odkladu po jejich zjištění. Zhotovitel je povinen sdělit objednateli své stanovisko k reklamaci nejpozději do 7 kalendářních dnů od jejich doručení a zároveň si s objednatelem dohodne termín odstranění vad. Neučiní-li tak, má se za to, že reklamaci uznává a odstranění vady provede ve lhůtách uvedených níže.

3. Zhotovitel je povinen nastoupit na odstranění záruční vady do 10 kalendářních dnů od jejího řádného oznámení, nedohodne-li se s objednatelem jinak. V případě havárie zahájí opravu do 24 hodin.
4. Zhotovitel je povinen odstranit záruční vadu nejpozději do 30 kalendářních dnů, nedohodne-li se s objednavatelem jinak.
5. Zhotovitel neodpovídá za vady díla způsobené použitím podkladů a věcí poskytnutých objednatelem a za vady díla vzniklé v důsledku běžného opotřebení, živelní pohromy nebo násilného poškození.

IX. Sankce

1. Zhotovitel je povinen zaplatit objednateli za nedodržení termínu dokončení a předání díla smluvní pokutu ve výši 0,5% z celkové ceny díla včetně DPH (tj. z 314 074,-Kč) za každý, byť i započatý den prodlení.
2. Za prodlení objednatele s úhradou faktury je zhotovitel oprávněn účtovat objednateli úrok z prodlení ve výši dle nařízení vlády č. 351/2013 Sb., kterým se určuje výše úroku z prodlení.
3. V případě nesplnění termínu sjednaného v zápise o převzetí díla pro odstranění vad či nedodělků je zhotovitel povinen zaplatit objednateli smluvní pokutu ve výši 2.000,- Kč za každý, byť i započatý den prodlení s odstraněním každé jednotlivé vady.
4. V případě, že nedojde k odstranění záručních vad ve lhůtě uvedené v článku VIII. odst. 4, popřípadě v jiné dohodnuté lhůtě, má objednatel právo na smluvní pokutu v částce 2.000,- Kč, za každý, byť i započatý den prodlení s odstraněním každé jednotlivé vady.
5. Povinnost uhradit smluvní pokutu/úrok z prodlení vzniká dnem doručení výzvy k její/jeho úhradě povinné straně s dobou splatnosti 30 dnů, nedohodnou-li se smluvní strany jinak.


X. Změna smlouvy


1. Smlouvu lze měnit pouze písemným, oboustranně potvrzeným ujednáním výslovně nazvaným: „Dodatek ke smlouvě o dílo“.
2. Dojde-li na základě požadavku objednatele k rozšíření předmětu díla, je tento povinen předat zhotoviteli soupis požadovaného rozšíření předmětu díla, který zhotovitel ocení podle jednotkových cen použitých pro návrh ceny díla, a pokud to není možné, tak podle jím navrhovaných cen, a předloží oceněný soupis objednateli k odsouhlasení, včetně návrhu případné změny termínu dokončení díla.



XI. Ostatní ujednání

1. Smluvní strany se dohodly, že dokumentace veřejné zakázky malého rozsahu, tj. výzva k podání nabídky, zápis z prohlídky místa plnění a nabídka zhotovitele ze dne 18.6.2018 jsou pro obě smluvní strany závazným podkladem pro vyhotovení této smlouvy.
2. Z důvodu právní jistoty strany prohlašují, že jejich závazkový vztah založený touto smlouvou se řídí zákonem č. 89/2012 Sb., občanským zákoníkem.

XII. Kontaktní osoby

1. Za objednatele je ve věcech stavebních oprávněn jednat: 

3. Za zhotovitele je ve věcech smluvních oprávněn jednat: 

4. Za zhotovitele je ve věcech technických oprávněn jednat: 


XIII. Závěrečná ustanovení

1. Tato smlouva je platná po podpisu oběma smluvními stranami. Dle zákona číslo 340/2015 Sb., o registru smluv, tato smlouva nabývá účinnosti **dnem uveřejnění** v registru smluv. Pokud nebude uveřejněna v registru smluv ani do tří měsíců ode dne, kdy byla uzavřena, je zrušena od jejího počátku.
2. Smluvní strany se dohodly, že případné spory vyplývající z této smlouvy budou řešeny příslušným soudem, nikoliv rozhodcem.
3. Smlouva je sepsána ve třech stejnopisech (7 stran smlouvy a 7 stran přílohy), z nichž dva obdrží objednatel a jeden zhotovitel. Přílohy jsou nedílnou součástí této smlouvy.

Příloha:

Příloha č. 1 – Specifikace

Příloha č. 2 - Cenová nabídka zhotovitele

Příloha č. 3 – Zápis z místního šetření

V Plzni dne 20-06-2018



V Plzni dne 15.6.2018





Příloha č. 1 k o. j. KRPP-80585-2/ČJ-2018-0300VZ-VZ
Počet listů: 4

Specifikace stavebních prací v rámci VZMR

**Název VZMR: VÝMĚNA OKEN V BUDOVĚ KŘP-P ANGLICKÉ
NÁBŘEŽÍ 7**

Místo realizace: Anglické nábřeží 7, Plzeň 306 28

Termín provedení místního šetření k zakázce:

Anglické nábřeží 7, Plzeň 306 28, 6. června 2018 v 10:30 hodin

Termín plnění: od podpisu smlouvy do 31. srpna 2018, 14.00 hodin

Předpokládané náklady: cca celkem 280.000 Kč bez DPH včetně dopravy a ekologické likvidace materiálu a suti z bouracích prací.

Rozsah stavební opravy objektu:

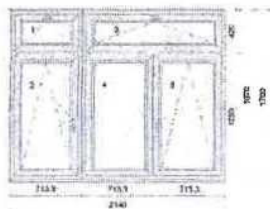
- a) Demontáž stávajících oken, vnitřních a venkovních parapetů, zamezení poškození parapetů pro zpětnou montáž po instalaci nových oken.
- b) Odstranění, odvoz a likvidace stávajících dřevěných oken. Odvoz a likvidace materiálu z bouracích prací. Odevzdání dokladu o likvidaci dle zákona.
- c) Zednická úprava a začištění špalet po odstranění oken - příprava pro instalaci oken plastových.
- d) Instalace paro-propustné pásky.
- e) Dodání a montáž nových plastových oken – 12 ks v barvě stávajících oken na budově (slonová kost – creme) a 2 ks v barvě bílé.
- f) Dodání a montáž vnitřních plastových parapetů – barva bílá.
- g) Zpětné osazení venkovních parapetů, následné zednické začištění.
- h) Provedení vymalování zasažených ploch v barevném provedení stávajícího nátěru dotýčných stěn.
- i) Dodání a montáž horizontálních žaluzií bílé barvy do všech částí nových plastových oken
- j) Úklid dotčených prostorů po výměně oken.



- k) Dodání a montáž horizontálních žaluzií do stávajících (nedodaných) oken:
 6ks - cca 94cm x 54cm a žaluzie do stávajícího okna o rozměrech TYPU A
 l 3ks - cca 71cm x 125cm
 1ks - cca 71cm x 42cm
 1ks - cca 142cm x 42cm

Pozice: barva bílá (slonová kost – creme)

	šířka		výška		počet
A	2,14	x	1,70		12ks



Pozice: barva bílá



Před zednickými pracemi je třeba zajistit překrytí a zamezení znečištění elektroniky a ostatního vybavení užívaného ve vnitřních prostorách místností.

Všeobecné požadavky na plastová okna

- Plastová okna musí být vyrobena z auditovaného PVC v barvě dle stávajícího osazení na budově (světle hnědá a slonová kost dle bodu: rozsah stavební opravy – písm.e), s těsněním v dostupné barvě dle dodavatele, profily musí odpovídat požadavkům dle novely stavebního zákona č. 22/1997 sb., minimálně pětikomorový systém, bílé provedení, klíčky u oken bílé barvy.
- Zasklení oken izolačním sklem s hodnotou koeficientu tepelných ztrát maximálně $U=1,0W/m^2k$.
- Přesné zaměření měněných oken a žaluzií doporučujeme provést případným zájemcům při místním šetření.

Fotodokumentace s upřesněním a orientačními rozměry měněných oken jsou přílohou specifikace.



Další požadavky:

- ✓ Práce budou prováděny za provozu, z uvedených důvodů musí zhotovitel předložit před započítím prací jmenný seznam osob, včetně čísla OP, provádějících stavební úpravu (aktualizovat tento seznam v průběhu stavby dle reálné skutečnosti) a soupis vozidel, která budou parkovat v souvislosti se stavebními úpravami v areálu budovy Anglické nábřeží 7.
- ✓ Práce budou prováděny za provozu, z uvedených důvodů musí zhotovitel před započítím prací provést řádné zakrytí dotčeného prostoru a tím minimalizovat znečištění.
- ✓ Vždy při ukončení prací provést úklid znečištěného prostoru.
- ✓ V případě montáže lešení (pokládka ochranného podkladního pásu pod lešení), montáž konstrukce lešení volit tak, aby byl zabezpečen nepřetržitý přístup do objektu (hlavním a zadním vchodem včetně vjezdu a vstupu do dvora) s výškou minimální podchodné výšky a zabezpečit tento prostor z hlediska bezpečnosti osob a proti případným škodám spojených s výměnou oken.
- ✓ V případě potřeby montáže lešení z přední strany budovy předloží dodavatel povolení magistrátu města Plzně na stavbu lešení na veřejném chodníku.

Záruka na dílo a další smluvní ujednání:

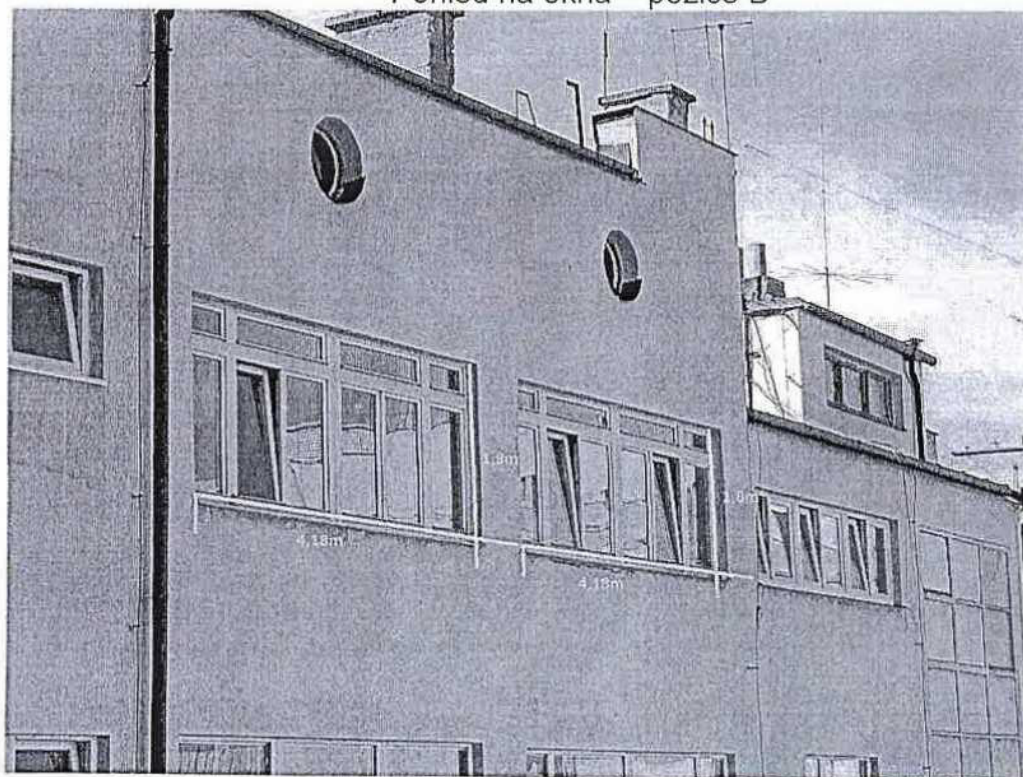
- ✓ Záruka na stavební úpravy bude poskytována 5 let od doby předání díla.
- ✓ Záruka na dodaný materiál, okna, žaluzie, parapety dle výrobce (minimálně však 2 roky).
- ✓ **Prohlášení objednavatele:** přijaté plnění bude objednavatelem použito výlučně pro účely, které nejsou předmětem daně resp. k danému plnění, nevystupuje jako osoba povinná k dani.



FOTODOKUMENTACE: Pohled na okna – pozice A



Pohled na okna – pozice B



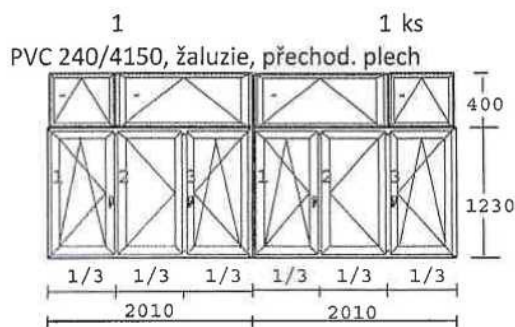
Zakázka č.: LD 18-389



LD stav

okna · dveře · fasády

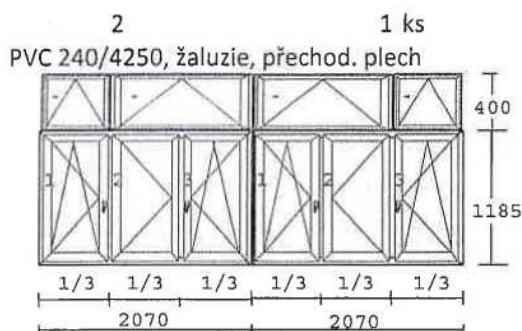
Položka	Množství/Ks		Cena/Ks	Celkově Kč
---------	-------------	--	---------	------------



Profil EKOSUN 6
Dodatečná sklopka, SPOJ H 1630mm
Rám, Křídlo: 6-ti komorový - st.hĺoubka 81mm
Těsnění: 2 dorazové
Barva: INT: Bílá / EXT: Bílá
Kování: MACO Multi-Matic
Sklo: 4/16/4 mm $U_g=1,0$ W/(m².K), hliníkový rámeček
Podkladový profil 30 mm
Rozměr: 4020 Šířka
1630 Výška uvedena bez podkladového profilu
~~53970~~
26985 26 985 Kč

ŽALUZIE ZDARMA

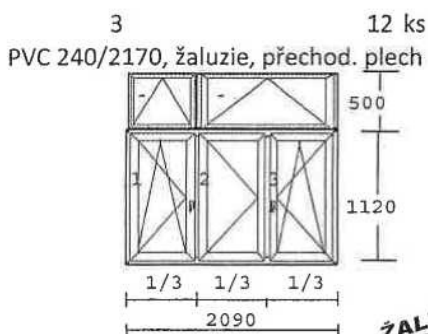
-50%



Profil EKOSUN 6
Dodatečná sklopka, SPOJ H 1585mm
Rám, Křídlo: 6-ti komorový - st.hĺoubka 81mm
Těsnění: 2 dorazové
Barva: INT: Bílá / EXT: Bílá
Kování: MACO Multi-Matic
Sklo: 4/16/4 mm $U_g=1,0$ W/(m².K), hliníkový rámeček
Podkladový profil 30 mm
Rozměr: 4140 Šířka
1585 Výška uvedena bez podkladového profilu
~~54825~~
27413 27 413 Kč

ŽALUZIE ZDARMA

-50%



Profil EKOSUN 6
Dodatečná sklopka
Rám, Křídlo: 6-ti komorový - st.hĺoubka 81mm
Těsnění: 2 dorazové
Barva: INT: Krémový AP 50 / EXT: Krémový AP 50
Kování: MACO Multi-Matic
Sklo: 4/16/4 mm $U_g=1,0$ W/(m².K), hliníkový rámeček
Podkladový profil 30 mm
Rozměr: 2090 Šířka
1620 Výška uvedena bez podkladového profilu
~~27006~~
13503 162 036 Kč

ŽALUZIE ZDARMA

-50%

4	2 ks	L	540x925
	2 ks	P	540x925
	2 ks	L	530x925
	2 ks	L	600x1080
	1 ks	P	600x1080
	1 ks	P	600x165
	1 ks	L	1350x165

5 118,22 m Demontáž dřevěných oken

~~106~~
53

-50%

6 266 Kč

Zakázka č.: LD 18-389

LD stav
okna - dveře - fasády

Položka	Množství/Ks		Cena/Ks	Celkově Kč
6	118,22 m	Montáž oken pomocí parotěsné pásky	200	23 644 Kč
7	111,79 m	Zednické začištění zdvojených oken	364 182	20 346 Kč
8	111,79 m	Výmalba	90	10 061 Kč
9	16 ks	Odvoz oken - ekologická likvidace	74	1 184 Kč
10	16 ks	Doprava při montáži oken na stavbu	500	500 Kč
11	34,44 m	Vnitřní parapet PVC REHAU do 240 mm - bílý	828 314	10 814 Kč
12	13,1 m ²	Vnitřní žaluzie celostínící - bílá k pozici č. 1,2	485 0	0 Kč
13	40,6 m ²	Vnitřní žaluzie celostínící - č 872 k pozici č. 3	485 0	0 Kč
14	5,24 m ²	Navíc: Vnitřní žaluzie celostínící - bílá, včetně montáže	1380 650	3 409 Kč
15	33,24 m	Přechodové plechy	120	3 989 Kč
Mezisoučet				296 646 Kč



SLEVA -13% -37 081 Kč

Celkem bez DPH 259 565 Kč

DPH 21% 54 509 Kč

Celkem s DPH 314 074 Kč

Příloha č. 3 k č.j. KRPP-80525-3/01.2018-0300VZ-02
Počet listů: 1



Pomáhat a chránit

POLICIE ČESKÉ REPUBLIKY
KRAJSKÉ ŘEDITELSTVÍ POLICIE PLZEŇSKÉHO KRAJE

Ekonomický odbor
Ekonomické oddělení Plzeň venkov, Rokycany



PCR03ETRp081534259

Č.j.: KRPP-73266-5/ČJ-2018-0300EO-PX

Plzeň 6. června 2018

Počet listů: 1

Počet příloh: 1/1

Zápis z místního šetření k VZMR – „VÝMĚNA OKEN V BUDOVĚ KŘP-P ANGLICKÉ NÁBŘEŽÍ 7“.

Dnešního dne 6. 6. 2018 se konalo v budově KŘP-P Anglické nábřeží 7, místní šetření k výše uvedenému VZMR za přítomnosti pracovníků Ekonomického oddělení Plzeň venkov, Rokycany a zástupců z řad možných dodavatelů (prezenční listina viz. příloha). Při tomto šetření byla zúčastněným stranám upřesněna specifikace předmětu plnění a to konkrétně:

- a) Demontáž stávajících oken, vnitřních a venkovních parapetů, zamezení poškození parapetů pro zpětnou montáž po instalaci nových oken.
 - b) Odstranění, odvoz a likvidace stávajících dřevěných oken. Odvoz a likvidace materiálu z bouracích prací. Odevzdání dokladů o likvidaci dle zákona.
 - c) Zednická úprava a začistění špalet po odstranění oken - příprava pro instalaci oken plastových.
 - d) Instalace paro-propustné pásy.
 - e) Dodání a montáž nových plastových oken – 12 ks v barvě stávajících oken na budově (slonová kost – creme) a 2 ks v barvě bílé.
 - f) Dodání a montáž vnitřních plastových parapetů – barva bílá.
 - g) Zpětné osazení venkovních parapetů, následné zednické začistění.
 - h) Provedení vymalování zasažených ploch v barevném provedení stávajícího nátěru dotyčných stěn.
 - i) Dodání a montáž horizontálních žaluzií bílé barvy do všech částí nových plastových oken
 - j) Úklid dotčených prostorů po výměně oken.
- k) Dodání a montáž horizontálních žaluzií do stávajících (nedodaných) oken:
6ks - cca 94cm x 54cm a žaluzie do stávajícího okna o rozměrech TYPU A
3ks - cca 71cm x 125cm
1ks - cca 71cm x 42cm
1ks - cca 142cm x 42cm

Zúčastněným stranám bylo doporučeno provést vlastní zaměření měněných oken. Dále bylo stranám oznámeno, že položkový rozpočet bude součástí cenové nabídky.

Pozn.: Dále bylo na místním šetření domluveno, že dodané žaluzie stejné barvy jako okno do něhož budou instalovány.

ČESKÉ REPUBLIKY
Ředitelství policie Plzeňského kraje

Došlo: 6. 6. 2018
Č.j.: KRPP-80525-3/01.2018-0300VZ-02
Počet listů: 2 Přílohy: 1/1

www.policie.cz

