

Smlouva

o poskytnutí účelové podpory

na řešení projektu výzkumu, vývoje a inovací s názvem

**Vývoj automatizovaného nástroje pro predikci místa
výskytu hledaných nebo pohřešovaných osob (pachatelů)**

VH20182021039

uzavřená mezi smluvními stranami

Česká republika - Ministerstvo vnitra

a

eago systems spol. s r.o.

Smluvní strany

Česká republika – Ministerstvo vnitra

se sídlem Nad Štolou 936/3, 170 34 Praha 7

IČO: 00007064

DIČ: CZ00007064

zastoupená ředitelem odboru bezpečnostního výzkumu a policejního vzdělávání

JUDr. Petrem Novákem, Ph.D.

číslo bankovního účtu: 

adresa pro doručování: Ministerstvo vnitra, odbor bezpečnostního výzkumu a policejního vzdělávání (gesční útvar MV ČR pro oblast bezpečnostního výzkumu), Nad Štolou 936/3, 170 34 Praha 7



(dále jen „poskytovatel“)

a

eago systems spol. s r.o.

se sídlem Nádražní 545/140, 702 00 Moravská Ostrava a Přívoz

IČO: 61944254

DIČ: CZ61944254

statutární zástupce: Zdeněk Marek

zapsaná v obchodním rejstříku, vedeném u Krajského soudu v Ostravě, pod oddílem C, vložka 12352

číslo bankovního účtu: 

adresa pro doručování: shodná s adresou sídla



(dále jen „příjemce“)

uzavírají v rámci „Programu bezpečnostního výzkumu pro potřeby státu 2016 - 2021“ (BV III/2 – VZ), na základě výsledku zadávacího řízení podle zákona č. 134/2016 Sb., o zadávání veřejných zakázek, ve znění pozdějších předpisů, ve smyslu § 9 zákona č. 130/2002 Sb., o podpoře výzkumu, experimentálního vývoje a inovací z veřejných prostředků a o změně některých souvisejících zákonů (zákon o podpoře výzkumu a vývoje) ve znění pozdějších předpisů (dále jen „zákon č. 130/2002 Sb.“) a v souladu se zákonem č. 89/2012 Sb., občanský zákoník (dále jen „občanský zákoník“) tuto

Smlouvu o poskytnutí účelové podpory

na řešení projektu výzkumu, vývoje a inovací
(dále jen „Smlouva“)

Článek 1
Předmět Smlouvy

- 1) Předmětem této Smlouvy je závazek příjemce řešit projekt výzkumu, vývoje a inovací s názvem „**Vývoj automatizovaného nástroje pro predikci místa výskytu hledaných nebo pohřešovaných osob (pachatelů)**“ a identifikačním kódem „**VH20182021039**“, zadaný formou veřejné zakázky ve výzkumu, vývoji a inovacích, a závazek poskytovatele poskytnout příjemci na tento projekt účelovou podporu z veřejných prostředků (dále jen „podpora“) v rozsahu a za podmínek stanovených Smlouvou.
- 2) Předmětem veřejné zakázky je vývoj vysoce automatizovaného nástroje (systému), umožňujícího systematizovat, zrychlit a zefektivnit operační řízení při opatřeních směřujících k nalezení hledané nebo pohřešované osoby (pachatele). Systém bude vyvinut na základě analýzy současných postupů, nástrojů a informací, uplatňovaných při operačním řízení pátrání po hledaných nebo pohřešovaných osobách a analýzy potenciálních nástrojů, metod, dat a navrženého modelu jejich integrace.
- 3) Cíle projektu, řešitelé projektu, předpokládané výsledky a způsob ověření jejich dosažení, včetně dalších údajů jsou uvedeny ve schváleném projektu, který je přílohou č. 1 Smlouvy (dále jen „Projekt“).
- 4) Harmonogram Projektu obsahující věcnou náplň a časovou posloupnost činností je přílohou č. 2 Smlouvy.

Článek 2
Administrátor Projektu

- 1) Administrátor Projektu je zaměstnanec gešního útvaru MV ČR pro oblast bezpečnostního výzkumu určený poskytovatelem, který je odpovědný za spolupráci a komunikaci s příjemcem ve všech záležitostech věcného plnění Projektu a finančního využití poskytnuté podpory.
- 2) Jméno a kontaktní údaje administrátora projektu budou příjemci sděleny při předání Smlouvy.

Článek 3
Manažer Projektu

Manažer Projektu určený příjemcem je odpovědný za řízení Projektu, včetně finančního řízení, za spolupráci a komunikaci s poskytovatelem.

Článek 4
Odborný gestor

- 1) Odborný gestor je správní úřad, který je uživatelem výsledků a který ve spolupráci s poskytovatelem sleduje, vyhodnocuje a usměrňuje postup řešení a dosažené výsledky Projektu z odborného hlediska.
- 2) Odborný gestor po ukončení Projektu hodnotí naplnění stanovených cílů Projektu a vyjadřuje se k dosaženým výsledkům a k jejich využití.
- 3) Odborným gestorem je Operační odbor Policejního prezidia ČR, Strojnická 27, 170 89 Praha 7.



Článek 5 Doba řešení Projektu a místo plnění

- 1) Příjemce zahájí řešení Projektu dne **1. července 2018**.
- 2) Příjemce je povinen ukončit řešení Projektu nejpozději ke dni **31. října 2021**.
- 3) Místem předání plnění je Ministerstvo vnitra, odbor bezpečnostního výzkumu a policejního vzdělávání, Nad Štolou 936/3, 170 34 Praha 7.
- 4) Výsledky ukončeného Projektu budou předány příjemcem poskytovateli tímto způsobem:
 - a) Výsledek Software - R bude předán včetně:
 - programové vybavení, programové moduly a části kódu v elektronické formě na médiu s potřebnou paměťovou kapacitou (USB disk, přenosný HD), a to:
 - zdrojové kódy v některém ze standardních editorů,
 - zkompilevané programové vybavení ve spustitelných souborech (*.exe, *.bin, *.sys, apod.),
 - knihovny ve formátech, nutných pro činnost programu,
 - programátorská a uživatelská dokumentace v tištěné a v elektronické podobě,
 - data užitá při vývoji a testech programového vybavení: elektronicky ve formátech, v jakých byla užitá při testování,
 - protokoly o průběhu a výsledcích testů programového vybavení v elektronickém a tištěném tvaru (pokud jej program generuje) ve formátu některého ze standardních textových editorů,
 - ověření funkčnosti vyvinutého programového vybavení: předvede řešitel na vlastním HW, poskytovatel ověří tuto funkčnost na vlastním HW v konfiguraci podle specifikace řešitele.
 - b) výsledek Metodika - N_{metS} bude předán v jednom výtisku v listinné podobě a v elektronické podobě na CD nosiči s potřebnou paměťovou kapacitou. Elektronická forma bude v PDF (dokument ve formátu Adobe Acrobat Reader®) tak, aby nebylo možné ji měnit a byla zachována shoda s tištěnou verzí; dále pro potřeby poskytovatele budou dokumenty uloženy v následujících formátech: DOC nebo RTF (dokument v textovém standardu RTF); tabulky ve formátu XLS; obrázky mohou být ve formátu JPG, TIFF (Tagged Image File Format) nebo GIF (Graphics Interchange Format).
 - c) výsledek Souhrnná výzkumná zpráva - V_{souhrn} bude předán v jednom výtisku v listinné podobě a v elektronické podobě na CD nosiči s potřebnou paměťovou kapacitou. Elektronická forma bude v PDF (dokument ve formátu Adobe Acrobat Reader®) tak, aby

nebylo možné ji měnit a byla zachována shoda s tištěnou verzí; dále pro potřeby poskytovatele budou dokumenty uloženy v následujících formátech: DOC nebo RTF (dokument v textovém standardu RTF); tabulky ve formátu XLS; obrázky mohou být ve formátu JPG, TIFF (Tagged Image File Format) nebo GIF (Graphics Interchange Format).

- d) Výsledky budou předloženy pro účely závěrečné kontroly a závěrečného hodnocení spolu se závěrečnou zprávou, která bude předána v jednom výtisku v listinné podobě a v elektronické podobě na CD nosiči s potřebnou paměťovou kapacitou. Elektronická forma bude v PDF (dokument ve formátu Adobe Acrobat Reader®) tak, aby nebylo možné ji měnit a byla zachována shoda s tištěnou verzí; dále pro potřeby poskytovatele budou dokumenty uloženy v následujících formátech: DOC nebo RTF (dokument v textovém standardu RTF); tabulky ve formátu XLS; obrázky mohou být ve formátu JPG, TIFF (Tagged Image File Format) nebo GIF (Graphics Interchange Format). Předání výsledků proběhne dle čl. 14 odst. 3.

Článek 6

Uznané náklady, výše podpory a platební podmínky

- 1) Uznané náklady¹ na řešení Projektu se stanovují ve výši **33 358 539,00 Kč** (slovy: třicettřímilionůtřístapadesátosmtisícpětsetřicetdevětkorunčeských). Celá tato částka je podpora poskytovaná formou dotace z rozpočtové kapitoly Ministerstva vnitra.
- 2) Členění uznaných nákladů na jednotlivé položky a pro jednotlivé roky řešení Projektu je uvedeno ve schváleném rozpočtu Projektu, který je přílohou č. 3 Smlouvy (dále jen „Rozpočet“).
- 3) Nedojde-li v důsledku rozpočtového provizoria podle zákona č. 218/2000 Sb., o rozpočtových pravidlech a o změně některých souvisejících zákonů (rozpočtová pravidla), ve znění pozdějších předpisů (dále jen „zákon o rozpočtových pravidlech“) k regulaci čerpání rozpočtu, poskytovatel poskytne podporu příjemci v prvním roce řešení Projektu ve lhůtě do 60 kalendářních dnů ode dne nabytí účinnosti Smlouvy. V dalších letech řešení poskytovatel poskytne podporu do 60 kalendářních dnů od začátku kalendářního roku za podmínky, že jsou splněny závazky příjemce vyplývající ze Smlouvy, zejména, že příjemce předložil roční zprávu včetně vyúčtování poskytnutých finančních prostředků, a tato zpráva byla schválena poskytovatelem, a že jsou zařazeny údaje do informačního systému výzkumu, vývoje a inovací v souladu se zákonem č. 130/2002 Sb., Nařízením vlády č. 397/2009 Sb., o informačním systému výzkumu, experimentálního vývoje a inovací (dále jen „NV č. 397/2009 Sb.“) a se zvláštním právním předpisem (zákon č. 106/1999 Sb., o svobodném přístupu k informacím, ve znění pozdějších předpisů).
- 4) Podpora bude příjemci poskytována v dílčích platbách, jejichž celková výše v daném roce nepřesáhne Rozpočet na daný rok. První platby v jednotlivých letech řešení Projektu budou poskytnuty podle odst. 3 tohoto Článku. Další platby budou poskytovány v souladu s Harmonogramem plateb, který je přílohou č. 4 Smlouvy. Harmonogram plateb vychází z Harmonogramu Projektu a Rozpočtu. Podmínkou poskytnutí každé dílčí platby je, že

¹ Uznané náklady jsou takové způsobilé náklady, které poskytovatel schválí a které jsou zdůvodněné.

příjemce předložil poskytovateli požadované výstupy, dílčí zprávu včetně vyúčtování poskytnutých finančních prostředků, a tyto byly schváleny poskytovatelem.

- 5) Pokud v průběhu řešení Projektu dojde ke snížení plánovaných finančních prostředků na výzkum a vývoj poskytovatele v rámci státního rozpočtu, je poskytovatel oprávněn jednostranně snížit uznané náklady uvedené v odst. 1 tohoto Článku a bude uzavřen písemný dodatek ke Smlouvě, v němž se vymezí související úpravy Projektu.
- 6) Podpora bude poskytována v souladu s Harmonogramem plateb bezhotovostním převodem z bankovního účtu poskytovatele na bankovní účet příjemce.
- 7) Příjemce má povinnost provést audit celého Projektu. Auditorskou zprávu předloží příjemce poskytovateli spolu se závěrečným vyúčtováním Projektu. Audit se týká všech nákladů Projektu. Do uznaných nákladů lze zahrnout pouze náklady na provedení auditu v závislosti na době realizace a účetní náročnosti Projektu až do výše 100 000,- Kč.

Článek 7 Změny Rozpočtu

- 1) Podstatnou změnou rozpočtu, pro jejíž provedení je nutný předchozí souhlas poskytovatele se rozumí:
 - a) změna celkové výše rozpočtu příjemce,
 - b) přesun uvnitř rozpočtové skupiny² mezi položkami přesahující 10 % celkových nákladů této skupiny v rámci rozpočtu příjemce v daném kalendářním roce, ve kterém se převod uskutečňuje,
 - c) přesun mezi rozpočtovými skupinami přesahující 10 % celkového rozpočtu příjemce v daném kalendářním roce.Žádost o změnu dle písm. a) až c) musí být dostatečně zdůvodněna.
- 2) Ostatní změny rozpočtu musí být se zdůvodněním písemně prokazatelně oznámeny poskytovateli do 7 pracovních dnů od jejich provedení. Dojde-li k ostatní změně rozpočtu v měsíci prosinci, oznámí ji příjemce v roční zprávě za příslušný rok.
- 3) V případě, že součet objemu jednotlivých změn rozpočtu příjemce dle odst. 2 tohoto Článku v daném kalendářním roce dosáhne hranice stanovené v odst. 1 písm. b) nebo c) tohoto Článku, podléhá každá další změna rozpočtu příjemce předchozímu souhlasu poskytovatele.
- 4) Přesun finančních prostředků z rozpočtových skupin do rozpočtové skupiny osobní náklady a přesun finančních prostředků mezi jednotlivými položkami v rámci rozpočtové skupiny osobní náklady lze provést pouze s předchozím souhlasem poskytovatele.
- 5) Pokud příjemce neobdrží stanovisko poskytovatele do 15 kalendářních dnů ode dne odeslání informace o podstatné změně rozpočtu dle odst. 1 tohoto Článku nebo o změně dle odst. 3 a 4 tohoto Článku, považuje se podstatná změna rozpočtu za schválenou poskytovatelem. Poskytovatel může lhůtu prodloužit o 15 kalendářních dnů; je však povinen o prodloužení lhůty příjemce písemně informovat.

² Rozpočtové skupiny jsou uvedeny v § 2 odst. 2 písm. l) zákona č. 130/2002 Sb.

- 6) Součástí žádosti příjemce o předchozí souhlas poskytovatele podle odst. 1, 3 a 4 tohoto Článku i oznámení změny rozpočtu podle odst. 2 tohoto Článku předává příjemce na formuláři zveřejněném na webových stránkách Ministerstva vnitra včetně nové verze rozpočtu a komentáře popisujícího jeho změny.
- 7) Provedení změn rozpočtu v rozporu s ustanovením odst. 1 až 3 tohoto Článku je závažným porušením Smlouvy dle Čl. 19 odst. 3 Smlouvy.

Článek 8 Poddodávky

- 1) V rámci řešení Projektu nebudou realizovány poddodávky.
- 2) Pokud se v průběhu řešení Projektu vyskytne potřeba realizace poddodávky, která nebyla uvedena v Projektu, postupuje příjemce podle zákona č. 134/2016 Sb., o zadávání veřejných zakázek.
- 3) Poddodávky je příjemce povinen pořizovat za tržní ceny (tj. cena v místě a čase obvyklá). Toto je příjemce povinen poskytovateli doložit.
- 4) Poddodávky na výzkum nebo experimentální vývoj mohou být realizovány maximálně do výše 30 % celkových uznaných nákladů Projektu.
- 5) Nové poddodávky nebo změny poddodávek uvedených v Projektu musí být předem odsouhlaseny poskytovatelem a upraveny písemným dodatkem ke Smlouvě.
- 6) Při pořízení poddodávek v rozporu s tímto Článkem bude postupováno dle Článku 19 Smlouvy.

Článek 9 Vedení účetnictví o uznaných nákladech Projektu

- 1) O vynaložených nákladech Projektu je příjemce povinen po celou dobu řešení Projektu vést v účetnictví oddělenou evidenci podle zákona č. 563/1991 Sb., o účetnictví, ve znění pozdějších předpisů v souladu s § 8 odst. 1 zákona č. 130/2002 Sb.
- 2) Nezpůsobilými náklady projektu jsou zejména:
 - zisk,
 - daň z přidané hodnoty (u příjemců, kteří jsou plátcí této daně a kteří uplatňují její odpočet nebo odpočet její poměrné části)³,
 - jiné daně (silniční daň, daň z nemovitosti, daň darovací, dědická, apod.),
 - náklady na marketing, prodej a distribuci výrobků,
 - úroky z dluhů,
 - náklady na finanční pronájem a pronájem s následnou koupí (např. leasing, aj.),
 - manka a škody,
 - náklady na pohoštění, dary a reprezentaci,
 - náklady na vydání periodických publikací, učebnic a skript,
 - náklady/výdaje na pořízení budov a pozemků,
 - opravy nebo údržba místností, stavby, rekonstrukce budov nebo místností, nábytek či zařízení, která nejsou pevnou součástí místností, a další náklady, které bezprostředně nesouvisejí s předmětem řešení projektu,

³ Zákon č. 218/2000 Sb., o rozpočtových pravidlech a o změně některých souvisejících zákonů

- správní poplatky,
 - výdaje související s likvidací příjemce, nedobytné pohledávky,
 - platby příspěvků do soukromých penzijních fondů,
- peněžité pomoci v mateřství,
 - ostatní sociální výdaje na zaměstnance, které nejsou zaměstnavatelé povinni odvádět dle zvláštních předpisů (např. dary k životním jubileím, příspěvky na rekreaci, příspěvky na penzijní připojištění, životní pojištění apod.),
 - odstupné,
 - nájemné, kdy příjemce je vlastníkem nemovitosti nebo ji užívá zdarma,
 - výdaje na školení a vzdělávání personálu (pokud se nejedná o odborné akce přímo související s řešením projektu).
- 3) Do uznaných nákladů na pořízení hmotného a nehmotného majetku lze zahrnout pouze část ceny majetku, která odpovídá podílu užití majetku na řešení Projektu.
 - 4) Výše celkových doplňkových nákladů příjemce Projektu účtovaných metodou kalkulace dodatečných nákladů (AC - Additional Costs) nesmí po celou dobu řešení Projektu překročit 9 % z celkových uznaných přímých nákladů Projektu příjemce.
 - 5) Příjemce může finanční prostředky daného kalendářního roku, u kterých předpokládá jejich nevyčerpání, převést nejpozději do konce listopadu daného kalendářního roku na bankovní účet poskytovatele číslo **3605881/0710** (při převodu finančních prostředků příjemce uvede do Zprávy pro příjemce: VRATKA-NÁROKY, kód projektu, svůj název). Poskytovatel převede nevyčerpané finanční prostředky do nespotřebovaných nároků rozpočtu, aby mohly být použity ke stejnému účelu v dalším kalendářním roce. V případě, že v dalším kalendářním roce dojde ke snížení nároků z nespotřebovaných výdajů na základě rozhodnutí vlády dle § 47 odst. 6 písm. c) zákona o rozpočtových pravidlech, bude částka převedených finančních prostředků odpovídajícím způsobem snížena, případně nebude poskytnuta.
 - 6) Je-li příjemce veřejnou výzkumnou institucí nebo veřejnou vysokou školou, může finanční prostředky, které nemohly být efektivně použity v roce, ve kterém byly poskytnuty, převést do fondu účelově určených prostředků, a to do výše 5 % objemu těchto prostředků poskytnutých na Projekt v daném kalendářním roce. Takto převedené prostředky mohou být použity pouze k účelu, ke kterému byly poskytnuty.⁴ Převod musí příjemce písemně prokazatelně oznámit poskytovateli a odůvodnit.
 - 7) Jestliže příjemce převede finanční prostředky z rozpočtu daného kalendářního roku do dalšího kalendářního roku ve svém účetnictví, s výjimkou postupu podle odst. 6 tohoto Článku, je povinen tyto prostředky poskytovateli vrátit do 10. ledna následujícího roku převedením na bankovní účet poskytovatele číslo **6015-3605881/0710** (při převodu finančních prostředků příjemce uvede do Zprávy pro příjemce: VRATKA, kód projektu, svůj název). Tyto prostředky budou poskytovatelem odvedeny do státního rozpočtu.
 - 8) Pokud příjemce uplatňuje rozdílný hospodářský rok, provádí vyúčtování podpory k 31. 12. daného kalendářního roku a při uzavření hospodářského roku provede kontrolu tohoto vyúčtování a o výsledku písemně prokazatelně informuje poskytovatele.
 - 9) Pokud je příjemce plátcem DPH, je povinen ve smlouvě uvést číslo účtu, který je zveřejněn v registru plátců DPH.

⁴ § 26 zákona č. 341/2005 Sb., o veřejných výzkumných institucích; § 18 odst. 9, 10, 11 zákona č. 111/1998 Sb., o vysokých školách

Článek 10 **Povinnosti příjemce**

- 1) Příjemce je povinen postupovat při řešení Projektu v souladu s Projektem a dalšími podmínkami uvedenými ve Smlouvě.
- 2) Příjemce je povinen použít podporu v souladu s podmínkami, účelem a způsobem stanovenými Smlouvou. Použije-li příjemce podporu v rozporu s podmínkami stanovenými Smlouvou na jiný účel nebo jiným způsobem, závažným způsobem poruší povinnosti stanovené Smlouvou ve smyslu ustanovení Čl. 19 odst. 4 Smlouvy.
- 3) Příjemce je povinen předložit poskytovateli v každém příslušném roce řešení Projektu podklady pro účely vypořádání podpory se státním rozpočtem v souladu s § 14 odst. 10 a § 75 zákona o rozpočtových pravidlech a příslušnými předpisy pro zúčtování se státním rozpočtem platnými pro daný rok. O způsobu a termínech předložení podkladů bude příjemce ze strany poskytovatele každý rok v průběhu řešení projektu písemně informován.
- 4) Příjemce je povinen písemně prokazatelně informovat poskytovatele o veškerých podstatných skutečnostech, které by mohly mít vliv na průběh a výsledek řešení Projektu a které nastaly v době ode dne nabytí platnosti a účinnosti Smlouvy, a to ve lhůtě do 15 kalendářních dnů ode dne, kdy se o takové změně nebo skutečnosti dozvěděli.
- 5) Podstatnou změnou, pro jejíž provedení je nutný předchozí souhlas poskytovatele je změna harmonogramu projektu, změna výsledků projektu, změna data ukončení řešení projektu, změna manažera Projektu, změna hlavního řešitele Projektu a změna řešitelů Projektu. Pokud příjemce neobdrží stanovisko poskytovatele do 15 kalendářních dnů ode dne odeslání informace o podstatné změně, považuje se podstatná změna za schválenou poskytovatelem. Poskytovatel může lhůtu prodloužit o 15 kalendářních dnů; je však povinen o prodloužení lhůty příjemce písemně informovat. Formulář pro informování poskytovatele příjemcem dle tohoto ustanovení je zveřejněn na webových stránkách Ministerstva vnitra. Při postupu příjemce v rozporu s tímto ustanovením, bude postupováno dle ustanovení Čl. 19 odst. 3 Smlouvy.
- 6) Příjemce není oprávněn bez předchozího písemného souhlasu poskytovatele zveřejňovat a využívat výsledky Projektu, a to i v průběhu jeho řešení, pro jiné účely než je plnění Smlouvy. V případě porušení této povinnosti příjemcem se jedná o závažné porušení povinností stanovené Smlouvou ve smyslu ustanovení Čl. 18 odst. 1 písm. b) Smlouvy.
- 7) O ostatních změnách informuje příjemce poskytovatele průběžně, nejpozději v roční zprávě dle Čl. 11 odst. 2 Smlouvy.
- 8) Příjemce je povinen každou zahraniční pracovní cestu, jejíž náklady přesáhnou 60 000 Kč, předložit s předstihem nejméně 30 kalendářních dní před zahájením zahraniční pracovní cesty se zdůvodněním poskytovateli ke schválení. Nejpozději do 30 kalendářních dní po ukončení cesty je příjemce povinen předložit poskytovateli podrobnou zprávu o jejím průběhu a výsledcích ve vztahu k řešení Projektu.
- 9) Veškerá oznámení dle tohoto Článku předává příjemce formou a ve lhůtách, které jsou uvedeny ve Smlouvě.
- 10) Příjemce je povinen poskytnout i další údaje požadované poskytovatelem pro věcné a finanční řízení Projektu, a to v termínech stanovených poskytovatelem.

Článek 11 Zprávy

- 1) Příjemce předkládá poskytovateli ke schválení v průběhu řešení Projektu průběžné zprávy o průběhu řešení Projektu (roční zprávy, dílčí zprávy, mimořádné zprávy). Po ukončení řešení Projektu předkládá poskytovateli závěrečnou zprávu.
- 2) Roční zprávu je příjemce povinen předložit poskytovateli za každý rok řešení Projektu vždy ve lhůtě do 20. ledna následujícího kalendářního roku, nestanoví-li poskytovatel písemně jinak. Roční zpráva obsahuje zejména informace o postupu řešení Projektu, o dosažených výsledcích a způsobu jejich využití v uplynulém roce. V roční zprávě bude zároveň upřesněn postup řešení Projektu na další rok a předložena aktuální verze harmonogramu. Samostatnou částí roční zprávy je vyúčtování poskytnuté podpory za uplynulý rok ve struktuře Rozpočtu a aktuální verze Rozpočtu.
- 3) Dílčí zprávy předkládá příjemce poskytovateli v průběhu řešení Projektu v souladu s přílohou č. 4 – Harmonogram plateb.
- 4) Mimořádné zprávy předkládá příjemce poskytovateli v průběhu řešení Projektu na vyžádání poskytovatele, který zároveň stanoví předmět zprávy a termín jejího předložení.
- 5) Závěrečnou zprávu z řešení Projektu předloží příjemce do 30 kalendářních dnů ode dne ukončení řešení Projektu uvedeného v Čl. 5 Smlouvy. Závěrečná zpráva z řešení Projektu zahrnuje zejména informaci o všech pracích a dosažených cílech, výsledcích, způsobu jejich využití a výstupech Projektu. Součástí závěrečné zprávy je vyúčtování poskytnuté podpory za celé období řešení Projektu ve struktuře Rozpočtu.
- 6) U projektů obsahujících utajované informace budou zprávy uvedené v tomto Článku zpracovávány v souladu se zákonem č. 412/2005 Sb., o ochraně utajovaných informací a o bezpečnostní způsobilosti, ve znění pozdějších předpisů (dále jen „zákon č. 412/2005 Sb.“).
- 7) Poskytovatel stanoví rozsah, strukturu a formu zpráv uvedených v tomto Článku.
- 8) Zprávy uvedené v tomto Článku jsou svým charakterem pouze informací o stavu řešení Projektu a čerpání finančních prostředků z poskytnuté podpory. Nelze je považovat za výsledek řešení Projektu ve smyslu zákona č. 130/2002 Sb.
- 9) Poskytovatel schvaluje roční, dílčí a mimořádné zprávy nejpozději do 30 kalendářních dnů ode dne jejich doručení nebo v této lhůtě uplatní písemné připomínky a stanoví lhůtu pro jejich vypořádání příjemcem. Pokud dojde poskytovatel k závěru, že průběžné výsledky či postup výzkumu nejsou v souladu s přílohou č. 1 – Projekt, roční, mimořádnou nebo dílčí zprávu neschválí a bude žádat po příjemci nápravu.
- 10) Pokud příjemce nepředloží zprávy uvedené v odst. 1 až 5 tohoto Článku, závažným způsobem poruší povinnosti stanovené Smlouvou ve smyslu ustanovení Čl. 18 odst. 1 písm. b) Smlouvy.

Článek 12 Kontroly

- 1) Poskytovatel je oprávněn ve smyslu § 13 zákona č. 130/2002 Sb. provádět u příjemce kontrolu plnění cílů Projektu, včetně kontroly čerpání a využívání podpory a účelnosti vynaložených prostředků podle této Smlouvy.

- 2) Kontrolu uvedenou v odst. 1 tohoto Článku provádí poskytovatel v součinnosti s odborným gestorem.
- 3) Poskytovatel je oprávněn provádět finanční kontrolu v souladu se zákonem č. 320/2001 Sb., o finanční kontrole ve veřejné správě a o změně některých zákonů, ve znění pozdějších předpisů a provádět kontrolu podle zákona č. 255/2012 Sb., o kontrole (kontrolní řád).
- 4) Příjemce je povinen umožnit poskytovateli provedení všech kontrol uvedených v odst. 1 a 3 tohoto Článku a poskytnout mu při nich potřebnou součinnost, zejména poskytnout na pracovištích příjemce volný přístup k osobám podílejícím se na řešení Projektu, ke všem dokumentům, počítačovým záznamům a zařízením, která přísluší k řešení Projektu.
- 5) Příjemce je povinen předložit na žádost poskytovatele pro potřeby kontroly Projektu originály veškerých účetních dokladů vztahujících se k Projektu.
- 6) Příjemce je povinen předkládat poskytovateli na vyžádání přehledy jakýchkoliv účetních záznamů týkajících se Projektu.
- 7) Osoby provádějící kontrolu jsou povinny předložit příjemci písemné pověření ředitele věcně příslušného odboru k provedení kontroly.
- 8) Kontrolu je poskytovatel oprávněn provést kdykoliv v době řešení Projektu a následně ve lhůtě do 5 let ode dne ukončení Smlouvy. Příjemce je povinen po celou tuto dobu uchovávat veškeré doklady týkající se Projektu.

Článek 13

Nákup a vlastnictví majetku pořízeného pro řešení Projektu

- 1) V rámci řešení Projektu bude příjemcem pořízen hmotný a nehmotný majetek řádně specifikovaný v Projektu podle § 8 odst. 5 zákona č. 130/2002 Sb.
- 2) Hmotný a nehmotný majetek uvedený v Projektu, ale nspecifikovaný řádně podle § 8 odst. 5 zákona č. 130/2002 Sb. je příjemce povinen pořizovat postupem podle zákona č. 134/2016 Sb., o zadávání veřejných zakázek.
- 3) Pokud se v průběhu řešení Projektu vyskytne potřeba pořídit hmotný a nehmotný majetek, který nebyl uveden v Projektu, postupuje příjemce podle zákona č. 134/2016 Sb., o zadávání veřejných zakázek. K pořízení tohoto majetku je třeba předchozí souhlas poskytovatele.
- 4) Hmotný a nehmotný majetek je příjemce povinen pořizovat za tržní ceny (tj. cena v místě a čase obvyklá). Toto je příjemce povinen poskytovateli doložit.
- 5) Vlastníkem majetku, pořízeného z poskytnuté podpory je dle § 15 odst. 1 zákona č. 130/2002 Sb. příjemce.
- 6) Při pořízení majetku v rozporu s tímto Článkem bude postupováno dle Čl. 20 Smlouvy.

Článek 14

Práva k výsledkům Projektu

- 1) Práva k výsledkům Projektu a jejich využití se řídí ustanovením § 16 odst. 1 a 2 zákona č. 130/2002 Sb.

- 2) Příjemce je povinen zajistit právní ochranu výsledku Projektu chráněného podle zákonů upravujících ochranu výsledků autorské, vynálezecké nebo podobné tvůrčí činnosti. Náklady spojené s uplatněním těchto práv k výsledku Projektu jsou součástí uznaných nákladů Projektu v souladu s Rozpočtem. Poskytovatel má časově a místně neomezené výhradní právo (licenci) užívat v neomezeném rozsahu výsledek Projektu. Poskytovatel může oprávnění tvořící součást licence zcela nebo zčásti poskytnout třetí osobě (podlicence). Poskytovatel je rovněž oprávněn i bez souhlasu příjemce výsledek Projektu upravit či dále vyvíjet; tím není dotčeno právo příjemce na uvedení údajů o jeho autorství v obvyklém rozsahu.
- 3) Výsledky projektu budou předány na základě Smlouvy o převzetí výsledků po ukončení řešení projektu.

Článek 15 Poskytování informací

- 1) Příjemce je povinen předávat poskytovateli veškeré informace o Projektu pro účely jejich předání do informačního systému výzkumu, experimentálního vývoje a inovací ve formě a termínech stanovených poskytovatelem v souladu se zákonem č. 130/2002 Sb. a NV č. 397/2009 Sb., a další informace stanovené poskytovatelem.
- 2) Pokud je předmět řešení Projektu utajovanou informací podle zákona č. 412/2005 Sb., je příjemce povinen uvést stupeň důvěrnosti těchto údajů podle zákona č. 412/2005 Sb., a poskytnout poskytovateli konkrétní informace o Projektu a jeho výsledcích postupem podle zákona č. 130/2002 Sb.
- 3) Příjemce je povinen při změně Smlouvy předat poskytovateli informace o změně údajů zveřejňovaných v informačním systému výzkumu, experimentálního vývoje a inovací, pokud k takovéto změně v důsledku změny Smlouvy dojde.
- 4) Při jakémkoliv předávání nebo zveřejňování informací týkajících se Projektu a výsledků Projektu, včetně konferencí, je příjemce povinen zveřejnit informaci o poskytnuté podpoře poskytovatelem na základě Smlouvy a o příslušnosti k programu výzkumu a vývoje poskytovatele.

Článek 16 Povinnost mlčenlivosti

- 1) Poskytovatel a příjemce jsou povinni zajistit mlčenlivost o všech informacích, které jim jako důvěrné byly poskytnuty a jejichž předání dalším subjektům by mohlo poškodit práva toho, kdo je poskytl.
- 2) V případě, že jsou poskytovatel a příjemce na základě Smlouvy oprávněni poskytovat informace třetím stranám, jsou povinni zajistit, aby tyto třetí strany zachovávaly mlčenlivost o těchto informacích, které jim byly poskytnuty jako důvěrné, a používaly je jen k účelům, k nimž jim byly předány.
- 3) Poskytovatel a příjemce jsou zproštěni povinnosti zachovávat mlčenlivost v případě:
 - a) že se obsah informací, které jim byly poskytnuty jako důvěrné, stane veřejně přístupným, a to na základě jiných činností prováděných mimo rámec Smlouvy nebo na základě opatření, která nesouvisí s řešením Projektu;

- b) že byl požadavek zachovávat mlčenlivost odvolán těmi, v jejichž prospěch byla tato povinnost stanovena.

Článek 17 Odpovědnost za škodu

- 1) Odpovědnost za škodu se řídí ustanoveními občanského zákoníku.
- 2) Poskytovatel neodpovídá za jednání nebo za nečinnost příjemce. Poskytovatel neodpovídá za nedostatky výrobků vytvořených nebo služeb poskytnutých na základě výsledků Projektu.
- 3) Příjemce se zavazuje, že odškodní třetí strany v případě uplatnění požadavku na náhradu škody, která vznikla jednáním nebo nečinností příjemce nebo která souvisí s nedostatky výrobků vytvořených nebo služeb poskytnutých na základě výsledků Projektu, pokud neprokáže, že za tyto neodpovídá.

Článek 18 Odstoupení od Smlouvy

- 1) Poskytovatel je oprávněn od Smlouvy odstoupit v případě, že:
 - a) Příjemce uvedl neúplné, nesprávné nebo nepravdivé údaje a skutečnosti při uzavření Smlouvy, které poskytovatel zjistil v průběhu plnění této Smlouvy;
 - b) Příjemce nesplnil povinnosti nebo jiné podmínky stanovené Smlouvou ani poté, co jej poskytovatel k tomu písemně prokazatelně vyzval a stanovil mu náhradní dobu k jejich splnění; náhradní doba k plnění nesmí být kratší než 30 kalendářních dnů;
 - c) Příjemce vstoupil do likvidace nebo na něho byla vyhlášena nucená správa, vůči majetku příjemce probíhá insolvenční řízení, v němž bylo vydáno rozhodnutí o úpadku nebo insolvenční návrh nebyl zamítnut proto, že majetek nepostačuje k úhradě nákladů insolvenčního řízení, nebo nebyl konkurs zrušen proto, že majetek byl zcela nepostačující, byla povolena reorganizace nebo byl nařízen výkon rozhodnutí prodejem podniku, pokud by tato skutečnost mohla dle názoru poskytovatele ovlivnit řešení Projektu nebo zájmy poskytovatele.
 - d) dojde ke vzniku závažných ekonomických nebo technických důvodů, které podstatně ovlivní řešení Projektu, nebo se výrazně sníží možnost využití poznatků Projektu;
 - e) z důvodu podstatného porušení Smlouvy podle § 2002 občanského zákoníku.
- 2) Odstoupení od Smlouvy musí být řádně písemně odůvodněno a nabývá účinnosti uplynutím 5 pracovních dnů ode dne jeho doručení druhé smluvní straně.

Článek 19 Vrácení podpory a sankce

- 1) V případě odstoupení od Smlouvy podle ustanovení Čl. 18 odst. 1 písm. a), b) a e) Smlouvy je příjemce povinen vrátit poskytnutou podporu poskytovateli v plné výši. K vrácené podpoře je příjemce povinen zaplatit smluvní pokutu ve výši 0,1 % z částky podpory uvedené v Projektu pro rok, v němž vznikl důvod k odstoupení od Smlouvy, a to za každý den za dobu ode dne připsání poskytnuté podpory, která má být vrácena, na bankovní účet příjemce do dne jejího připsání na účet poskytovatele.

- 2) V případě odstoupení od Smlouvy podle ustanovení Čl. 18 odst. 1 písm. c) a d) Smlouvy a v případě uzavření dohody o ukončení Smlouvy je dotčený příjemce povinen vrátit poskytnutou podporu v poměrné výši, stanovené poskytovatelem, a to ve lhůtě do 30 kalendářních dnů ode dne doručení sdělení o odstoupení od Smlouvy nebo ode dne nabytí účinnosti dohody o ukončení Smlouvy. Z poskytnuté podpory mohou být uhrazeny jen uznané náklady Projektu použité příjemcem na poskytovatelem schválené výstupy z Projektu, kterých bylo dosaženo do okamžiku odstoupení od Smlouvy, případně ukončení Smlouvy dohodou.
- 3) V případě, že příjemce neinformuje poskytovatele o podstatných změnách dle Čl. 7 odst. 1, 3 a 4, Čl. 10 odst. 5, Čl. 11 odst. 1 až 5 této Smlouvy, poskytovatel uloží příjemci smluvní pokutu ve výši 2 % z částky podpory uvedené v Projektu pro rok, v němž vznikl důvod k uložení smluvní pokuty. Podpora pro následující kalendářní rok bude příjemci poskytnuta ve výši, snížené o uplatněnou smluvní pokutu.
- 4) V případě, že příjemce použije poskytnutou podporu nebo část poskytnuté podpory v rozporu s podmínkami, účelem nebo způsobem stanovenými touto Smlouvou, je poskytovatel oprávněn požadovat od dotčeného příjemce vrácení takto použitých prostředků. Dotčený příjemce je povinen tyto prostředky převést na účet poskytovatele, a to ve lhůtě do 30 kalendářních dnů ode dne, kdy byl tento požadavek poskytovatele písemně prokazatelně doručen příjemci.
- 5) V případě, že u příjemce byly po ukončení Smlouvy zjištěny na základě provedené kontroly závažné finanční nesrovnalosti nebo podvod, může poskytovatel od dotčeného příjemce písemně požadovat vrácení poskytnuté podpory v celé výši. K vrácené podpoře je dotčený příjemce povinen zaplatit smluvní pokutu ve výši 0,1 % z poskytnuté podpory za každý den, a to za dobu ode dne připsání poskytnuté podpory, která má být vrácena, na bankovní účet dotčeného příjemce do dne jejího připsání na účet poskytovatele.
- 6) Poskytnutá podpora nebo její poměrná část se vrací a smluvní pokuta se platí připsáním na bankovní účet poskytovatele, který bude příjemci poskytovatelem sdělen.
- 7) Práva k předmětům duševního vlastnictví, která se týkají aktivit provedených před odstoupením od Smlouvy podle ustanovení Čl. 18 odst. 1 Smlouvy, postoupí příjemce poskytovateli podle pokynů poskytovatele.
- 8) Neoprávněné použití nebo zadržování podpory se posuzuje jako porušení rozpočtové kázně podle zákona o rozpočtových pravidlech.
- 9) Poskytovatel je oprávněn přerušit nebo zastavit poskytování podpory příjemci, pokud jsou naplněny skutkové podstaty, pro které může být Smlouva ukončena v souladu s ustanovením Čl. 18 odst. 1 Smlouvy. Ustanovením tohoto odstavce nejsou dotčena práva poskytovatele stanovená Smlouvou. Příjemci nenáleží náhrada škody, která mu vznikne v důsledku přerušování nebo zastavení poskytování podpory.
- 10) Tímto Článkem není dotčen nárok poskytovatele na náhradu škody, která mu vznikne v důsledku neplnění Smlouvy příjemcem.

Článek 20

Ukončení řešení Projektu a ukončení Smlouvy

- 1) Příjemce je povinen řešení Projektu ukončit nejpozději ke dni uvedenému v Čl. 5 Smlouvy. Řešení Projektu se považuje za ukončené rovněž v případě předčasného zastavení řešení

Projektu v souvislosti s ukončením Smlouvy v souladu s ustanovením tohoto Článku odst. 4 písm. b) a c) Smlouvy.

- 2) Po ukončení řešení Projektu poskytovatel ve spolupráci s odborným gestorem provede závěrečné hodnocení Projektu, zejména zhodnocení plnění cílů Projektu, včetně kontroly čerpání a využívání podpory, účelnosti vynaložených prostředků Projektu podle Smlouvy a dále provede závěrečné zhodnocení dosažených výsledků Projektu a jejich vztah k cílům Projektu.
- 3) Smlouva je splněna předáním výsledků Projektu příjemcem a převzetím poskytovatelem včetně převodu vlastnických práv k výsledkům Projektu dle § 16 zákona č. 130/2002 Sb., schválením závěrečné zprávy a úspěšným závěrečným hodnocením Projektu poskytovatelem v souladu s § 13 odst. 4 zákona č. 130/2002 Sb.
- 4) Smlouva je ukončena:
 - a) dnem ukončení Smlouvy stanoveným ve Smlouvě v Čl. 24 odst. 4 Smlouvy,
 - b) do 5 pracovních dní ode dne prokazatelného doručení písemného odstoupení od Smlouvy poskytovatelem,
 - c) dnem nabytí účinnosti dohody smluvních stran o ukončení Smlouvy.

Článek 21 Doručování písemností

- 1) Písemnosti dle Smlouvy se doručují na adresu poskytovatele nebo příjemce uvedenou v této Smlouvě. V případě doručování prostřednictvím provozovatele poštovní služby je náhradní doručení uložení zásilky možné. V takovém případě se považuje písemnost za doručenou 10. kalendářní den ode dne oznámení o uložení zásilky na poštu.
- 2) Písemnosti v elektronické formě lze doručovat do datové schránky poskytovatele nebo příjemce podle zvláštního zákona⁵, s výjimkou ustanovení Čl. 11 odst. 6 Smlouvy. Písemnost se považuje za doručenou nejpozději 10. kalendářní den ode dne, kdy byl dokument dodán do datové schránky.

Článek 22 Spory smluvních stran

Spory smluvních stran vznikající ze Smlouvy nebo v souvislosti s ní, budou řešeny příslušným soudem.

Článek 23 Závěrečná ustanovení

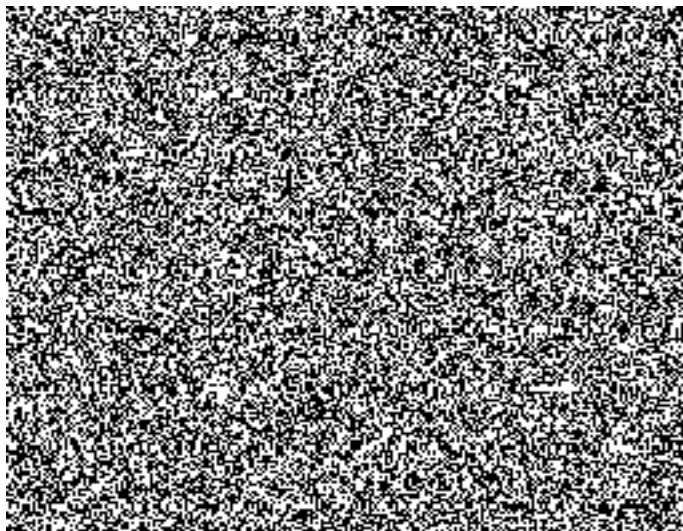
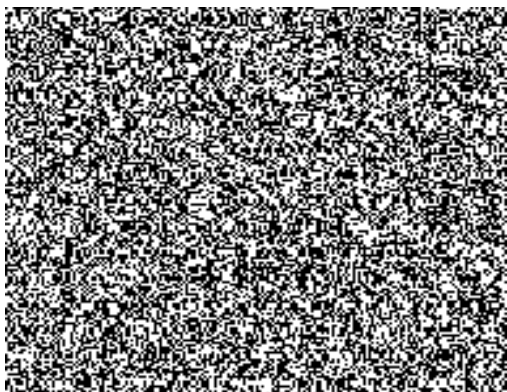
- 1) Smlouva včetně jejích příloh může být doplňována, upravována a měněna pouze písemnými, po sobě číslovanými dodatky ke Smlouvě, podepsanými smluvními stranami.
- 2) Nestanoví-li Smlouva jinak, musí být návrh posledního dodatku ke Smlouvě doručen druhé smluvní straně nejméně 60 kalendářních dnů přede dnem ukončení řešení Projektu uvedeným v Čl. 5 Smlouvy.

⁵ Zákon č. 300/2008 Sb., o elektronických úkonech a autorizované konverzi dokumentů.

- 3) Smlouva se řídí právním řádem České republiky.
- 4) Vztahy neupravené Smlouvou se řídí především zákonem č. 130/2002 Sb. a občanským zákoníkem.
- 5) Základní ustanovení Smlouvy (Čl. 1 až 24 Smlouvy) mají v případě rozporu přednost před ustanoveními Projektu.
- 6) Nedílnou součástí Smlouvy jsou tyto přílohy:
Příloha č. 1 - Projekt,
Příloha č. 2 - Harmonogram Projektu,
Příloha č. 3 - Rozpočet,
Příloha č. 4 - Harmonogram plateb.
- 7) Smluvní strany prohlašují a uzavřením Smlouvy stvrzují, že jimi uvedené údaje, na jejichž základě je uzavřena Smlouva a poskytnuta podpora poskytovatelem, jsou správné, úplné a pravdivé.
- 8) Smluvní strany prohlašují, že si tuto Smlouvu přečetly, s jejím obsahem souhlasí a že byla sepsána na základě jejich pravé a svobodné vůle, a na důkaz toho připojují své podpisy.

Článek 24 Platnost a účinnost Smlouvy

- 1) Tato smlouva podléhá povinnosti uveřejnění v registru smluv dle § 5, 6 a 7 zákona č. 340/2015 Sb., o zvláštních podmínkách účinnosti některých smluv, uveřejňování těchto smluv a o registru smluv (zákon o registru smluv), ve znění pozdějších předpisů, přičemž smluvní strany souhlasí s jejím uveřejněním v plném rozsahu.
- 2) Uveřejnění této smlouvy v registru smluv, dle odstavce 1. tohoto Článku, je povinen bez zbytečného odkladu, nejpozději do 30 dnů od uzavření smlouvy, zajistit poskytovatel. Zároveň je poskytovatel bez zbytečného odkladu povinen prokazatelně informovat druhou smluvní stranu o datu nabytí účinnosti této smlouvy.
- 3) Smlouva se uzavírá na dobu určitou a nabývá platnosti dnem jejího uzavření. Účinnosti smlouva nabývá dle ustanovení odstavce 1. a 2. tohoto Článku tj. dnem uveřejnění v registru smluv.
- 4) Účinnost Smlouvy je ukončena dnem 29. dubna 2022.
- 5) Ukončení Smlouvy před datem uvedeným v odst. 2 tohoto Článku je upraveno v ustanovení Čl. 20 odst. 4 písm. b) a c) Smlouvy.



Projekt

Vývoj automatizovaného nástroje pro predikci místa výskytu hledaných nebo pohřešovaných osob (pachatelů)

1. Předmět řešení

Předmětem veřejné zakázky je vývoj vysoce automatizovaného nástroje (systému), umožňujícího systematizovat, zrychlit a zefektivnit operační řízení při opatřeních směřujících k nalezení hledané nebo pohřešované osoby (pachatele). Systém bude vyvinut na základě analýzy současných postupů, nástrojů a informací, uplatňovaných při operačním řízení pátrání po hledaných nebo pohřešovaných osobách a analýzy potenciálních nástrojů, metod, dat a navrženého modelu jejich integrace.

Výstupem systému bude specifická operační mapa s vyznačenými místy nebo plochami možného (v závislosti na čase, možnostech pohybu a na všech relevantních okolnostech) výskytu hledaných nebo pohřešovaných osob (pachatelů). Funkčnost systému bude ověřena pilotním testováním v reálném prostředí operačním řízení PČR. Zároveň bude vytvořena metodika stanovující postup při využívání systému v policejní praxi.

2. Řešením projektu bude naplněn následující dílčí cíl Programu bezpečnostního výzkumu pro potřeby státu 2016 - 2021 (BV III/2-VZ)

Ochrana obyvatelstva

3. Cíle projektu

Cílem projektu by mělo být zefektivnění operačního řízení a urychlení kroků, které jsou nutné k co nejrychlejšímu nalezení hledané nebo pohřešované osoby a snížení rizika ohrožení života a zdraví těchto nebo jiných osob. Jedná se o vyvinutí automatizovaného systému, který by na základě zadaných specifik vytyčil mapu s možnými vyznačenými místy či plochami, kde by se mohl vyskytovat pachatel nebo jakákoliv pohřešovaná či hledaná osoba.

4. Požadované výsledky

R_{software} - Automatizovaný nástroj pro predikci místa výskytu hledaných nebo pohřešovaných osob (pachatelů)

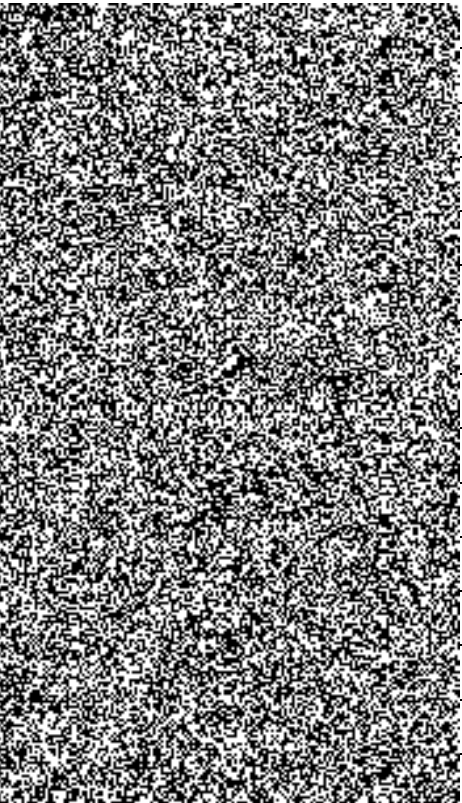
V_{souhrn} Souhrnná výzkumná zpráva - Analýza současných postupů, nástrojů a informací uplatňovaných při operačním řízení při pátrání po hledaných nebo pohřešovaných osobách (pachatelích).

N_{metS} metodika - Metodika postupů při používání systému v praxi u PČR.


5. Projektový tým

5.1 Řešitelský tým

Náklady na mzdy/platy členů výzkumných týmů jsou uvedeny v Příloze č. 1 Projektu.

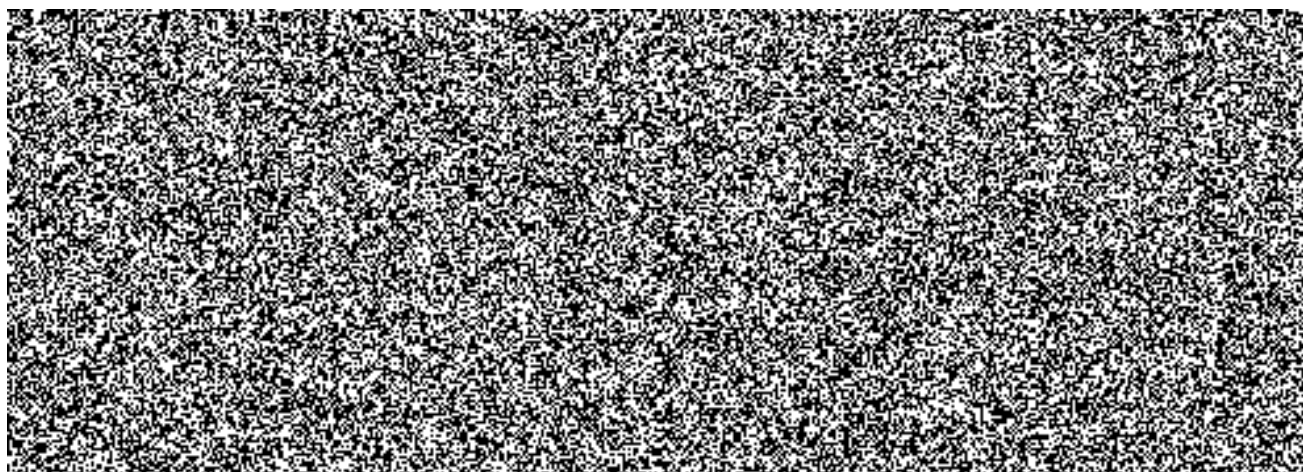
Titul, příjmení, jméno	
1.	
2.	
3.	
4.	
5.	
6.	
7.	
8.	
9.	
10.	
11.	
12.	
13.	
14.	
15.	

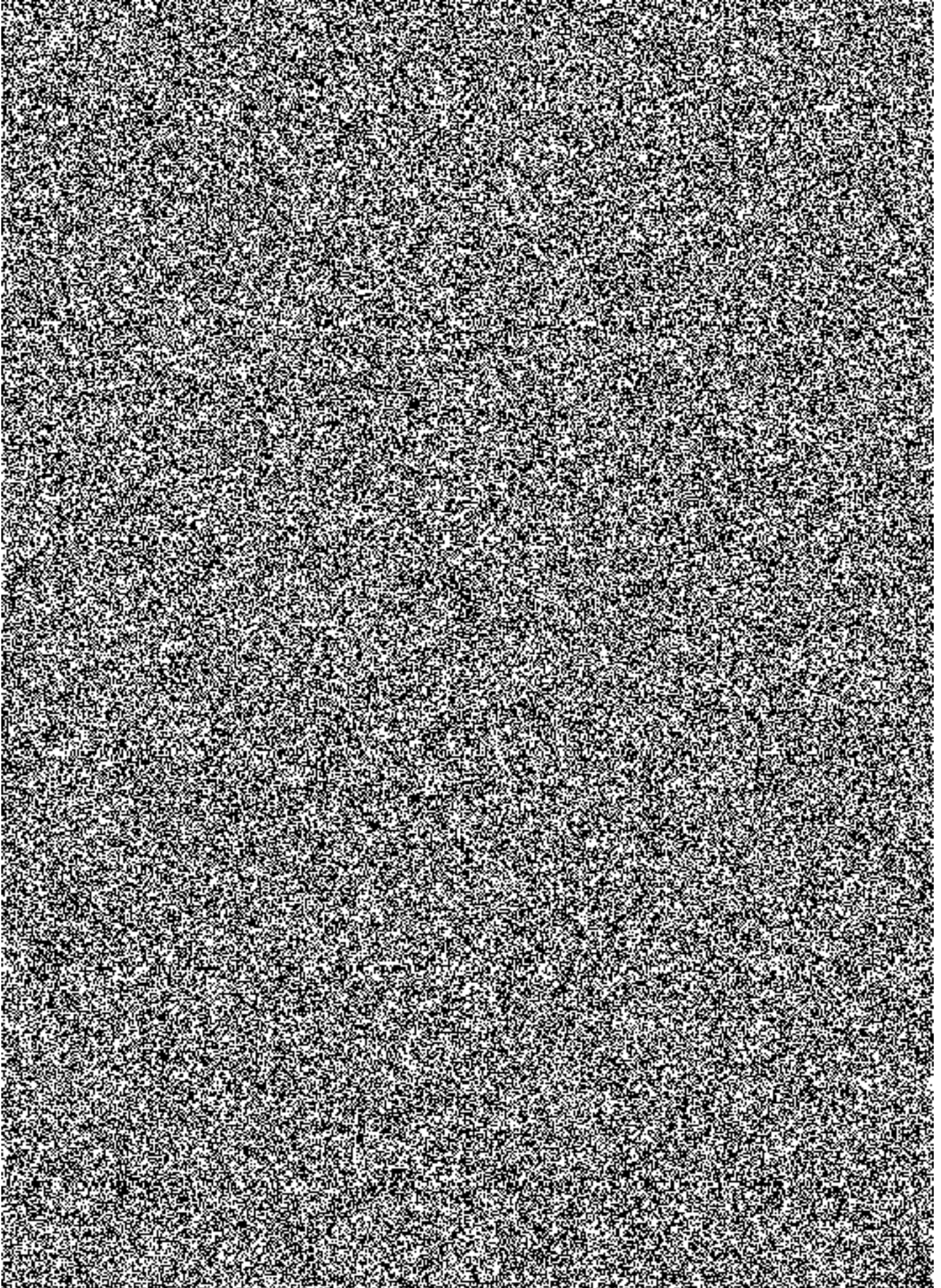
5.2 Další pracovníci projektového týmu

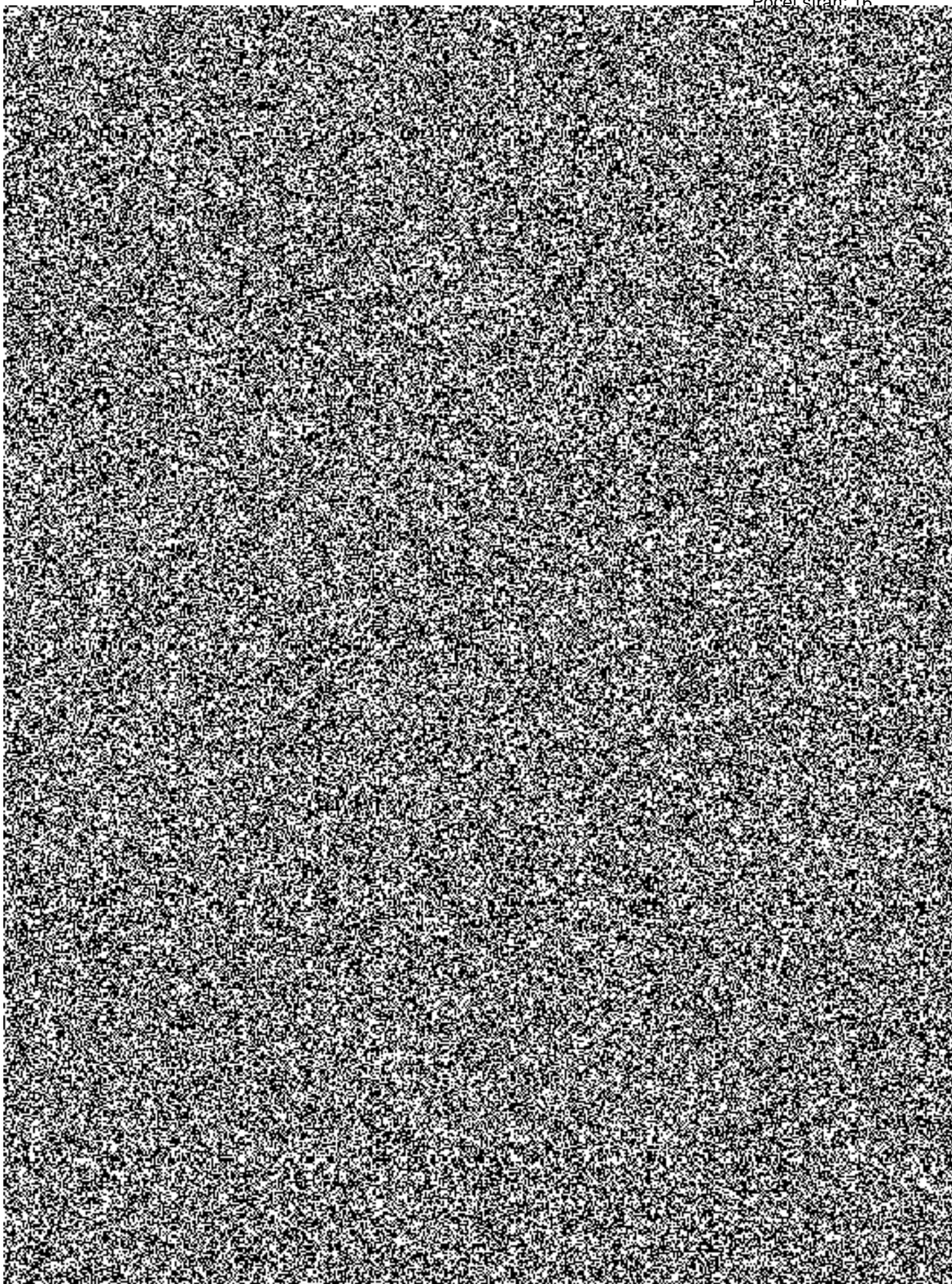
Titul, příjmení, jméno	
	

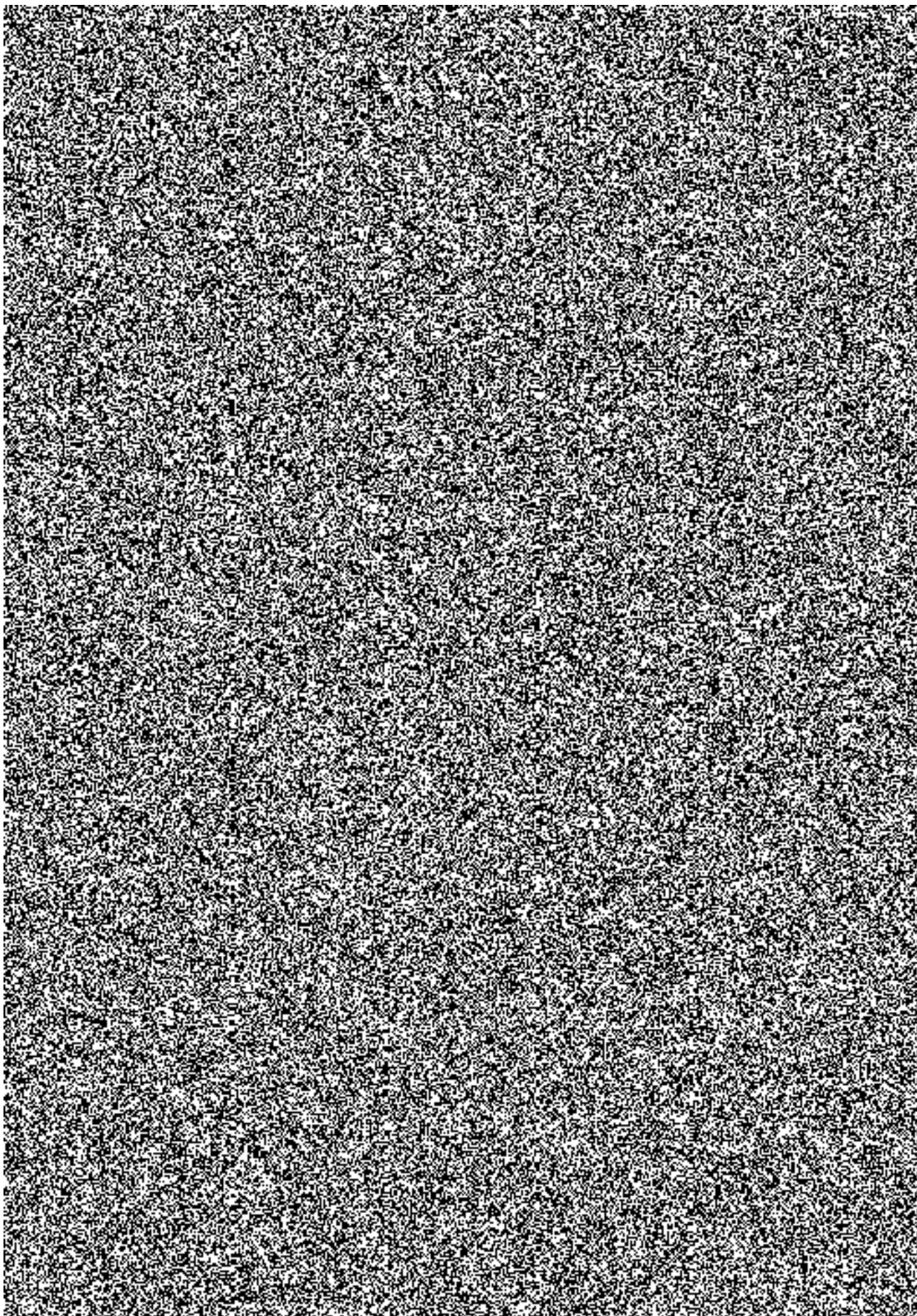
6. Postup realizace

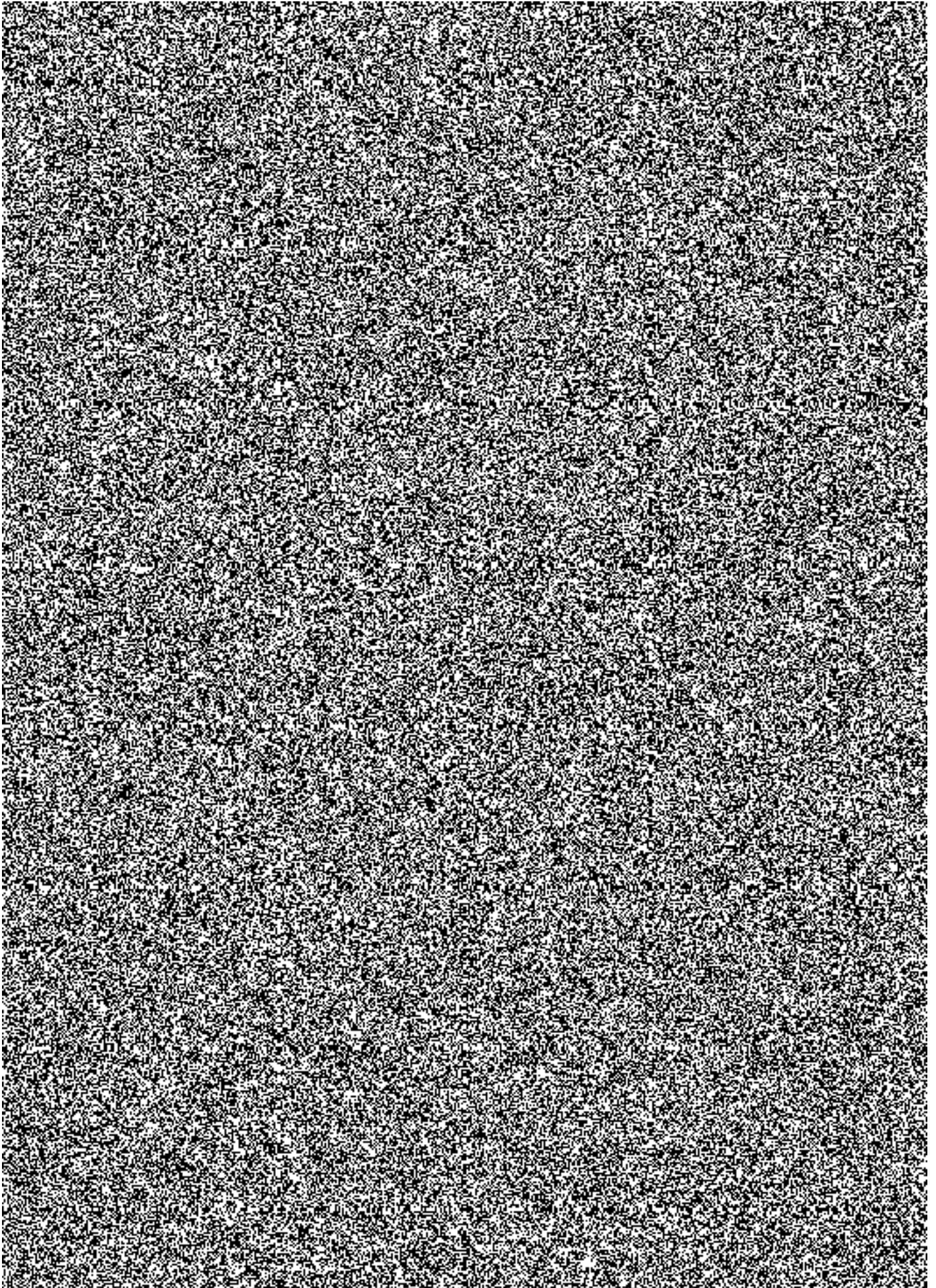
6.1 Návrh používaných metod, technologií a postupů, zvolené metodologie

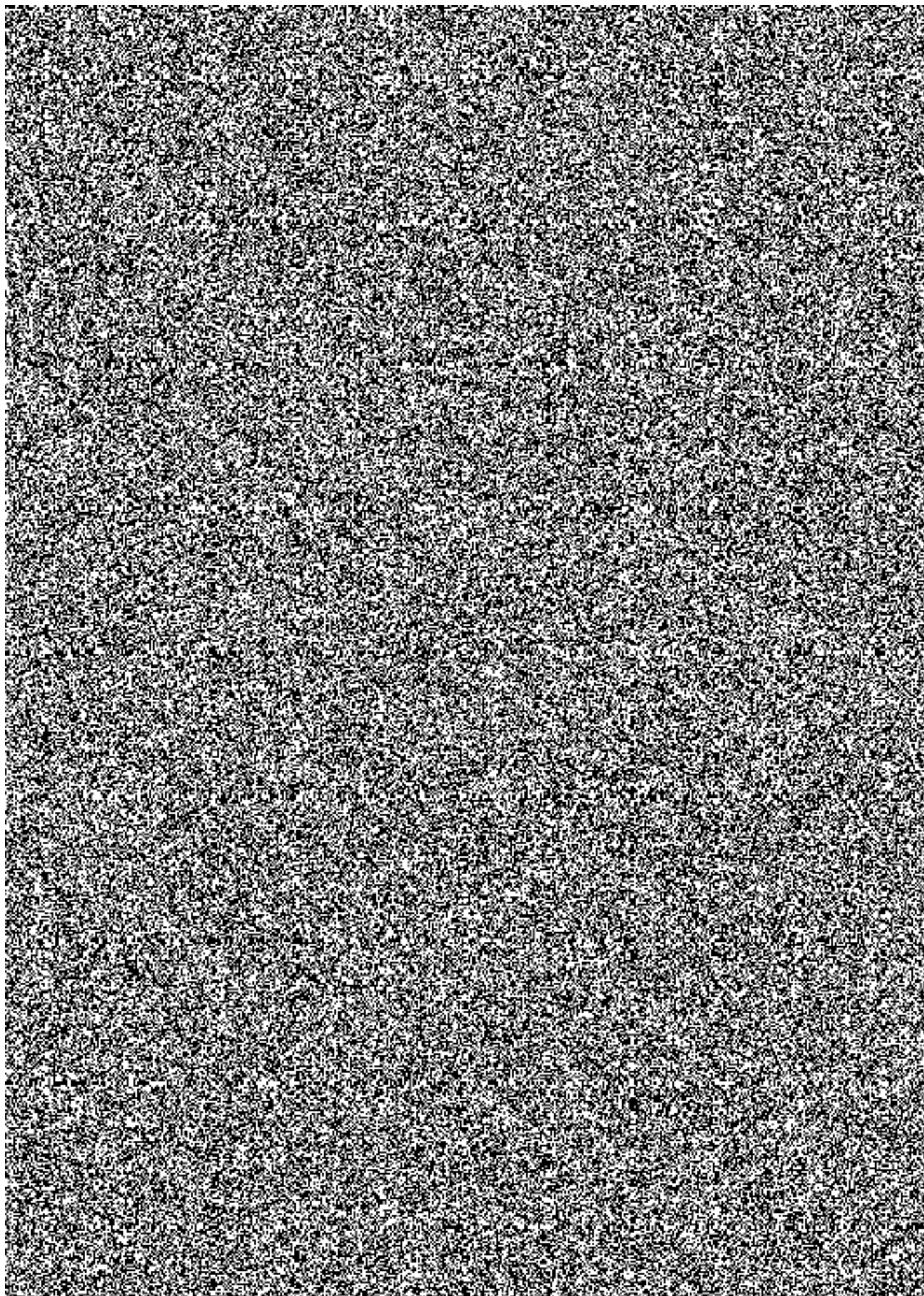


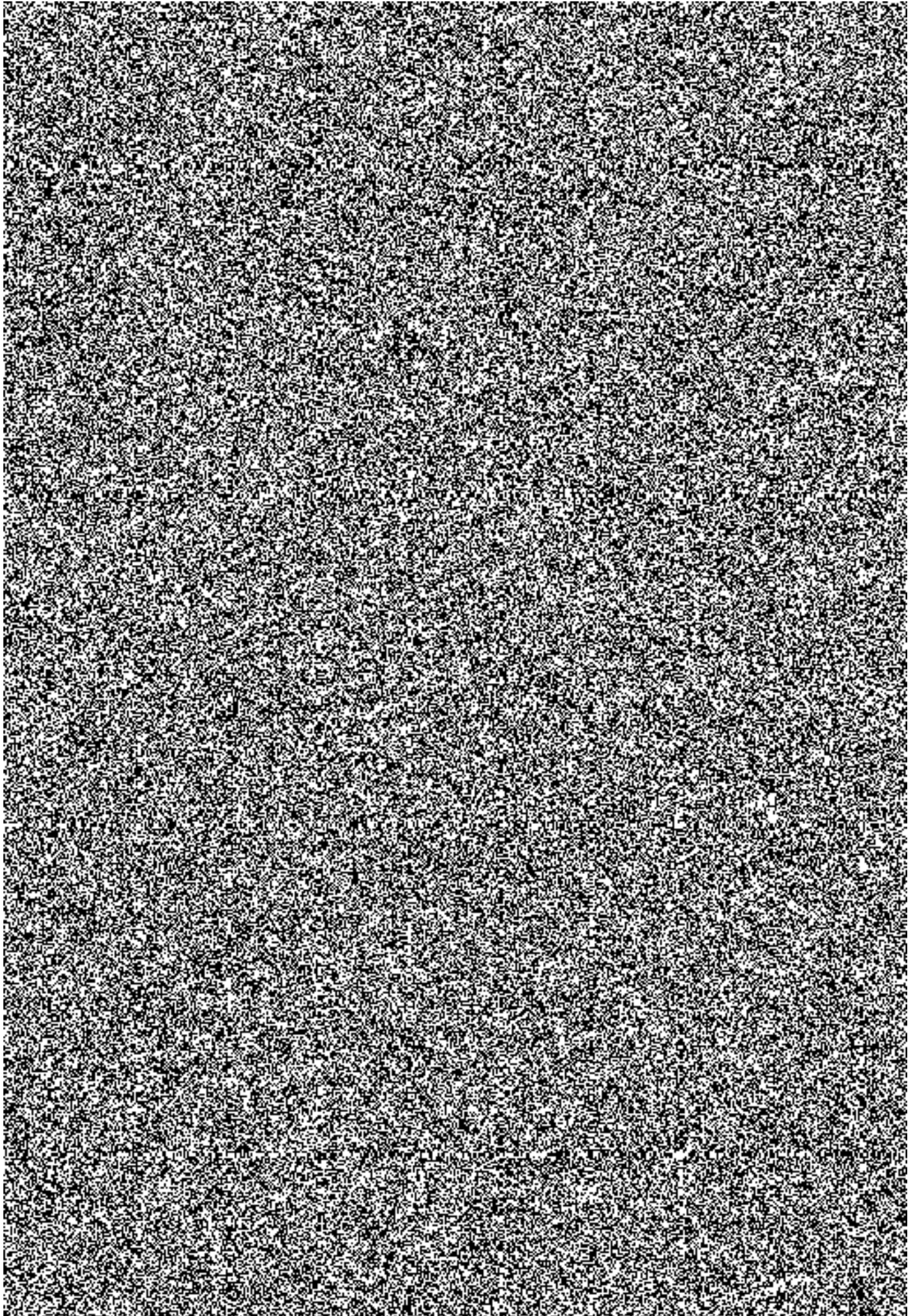


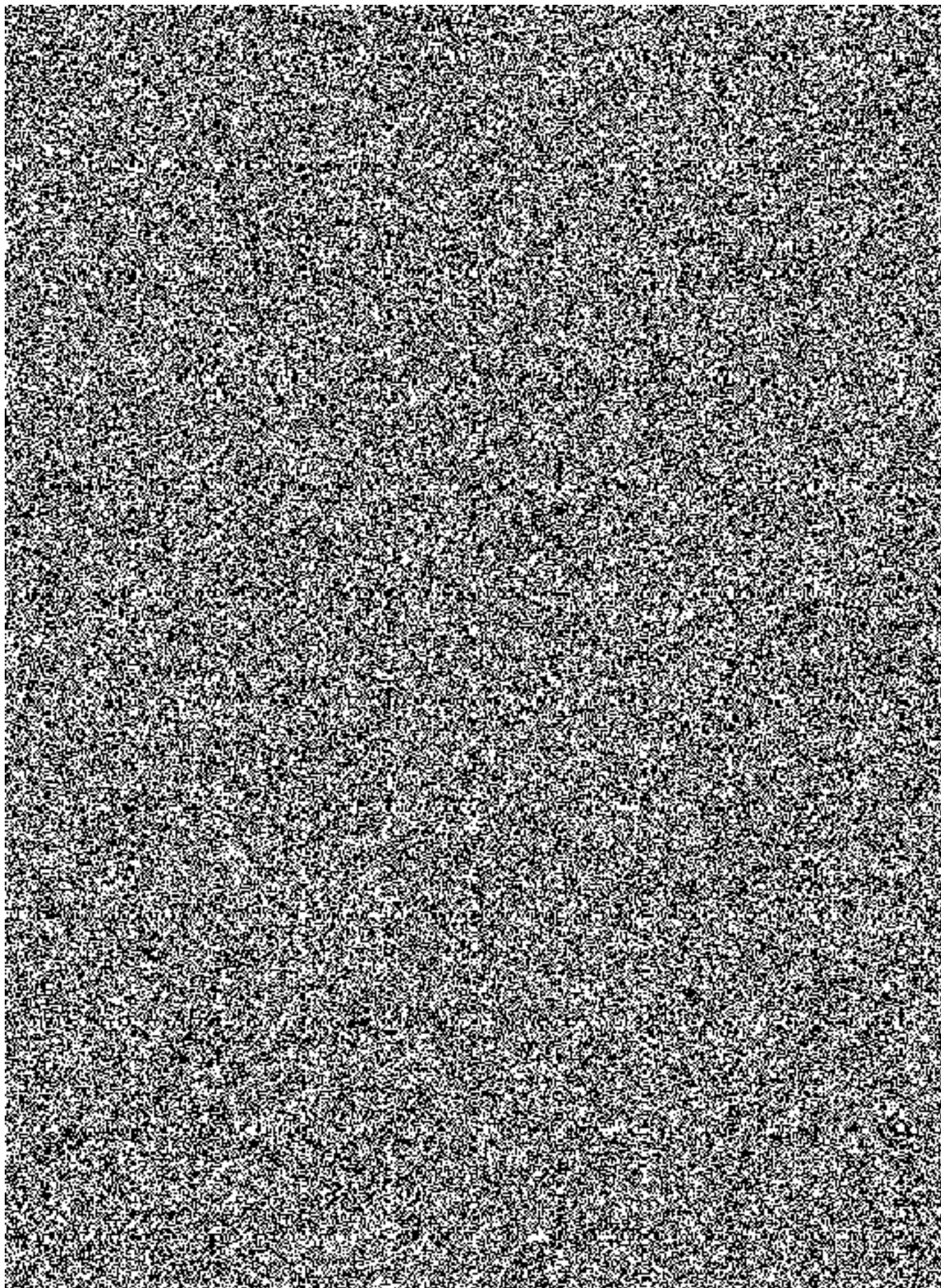


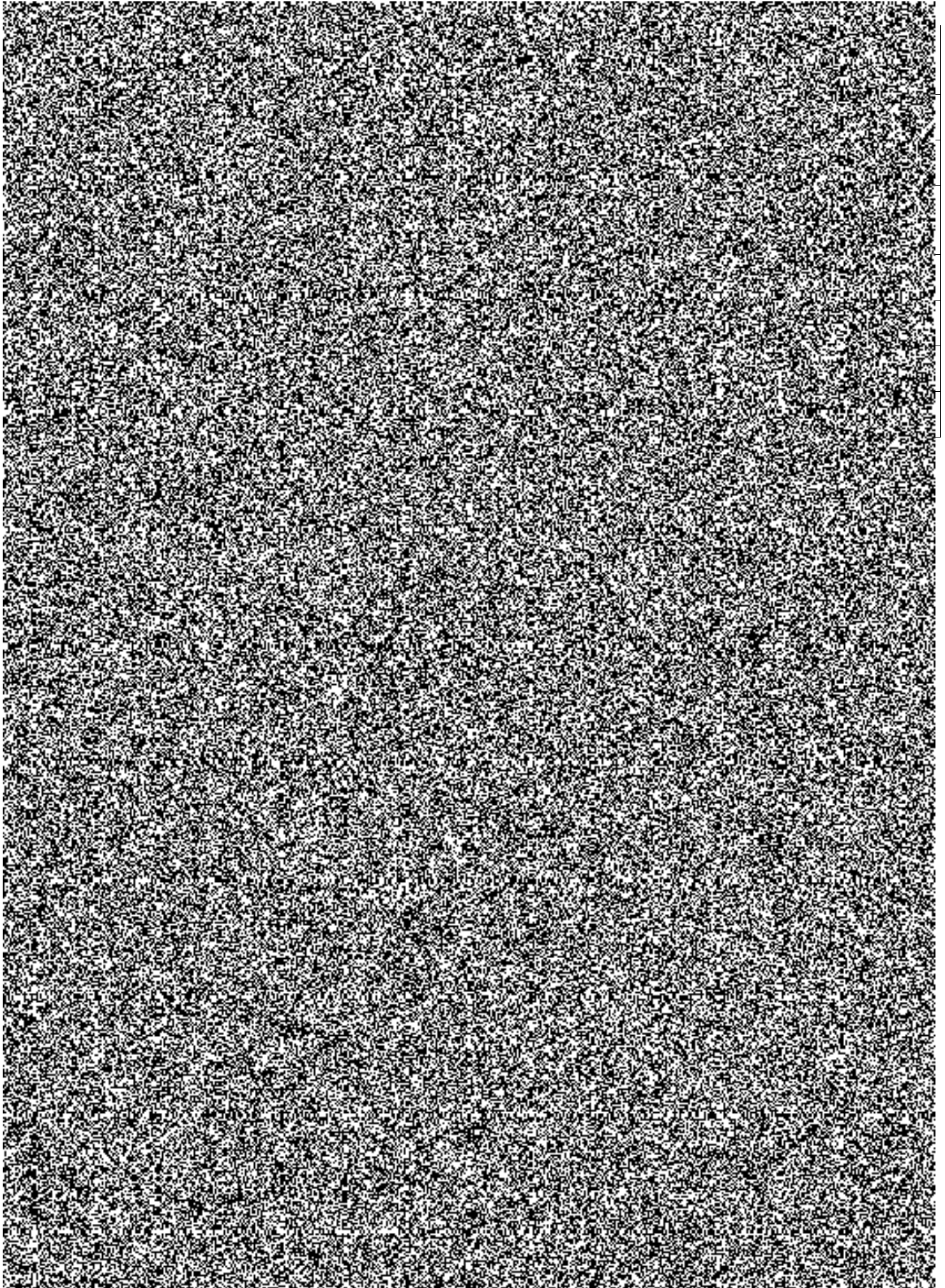


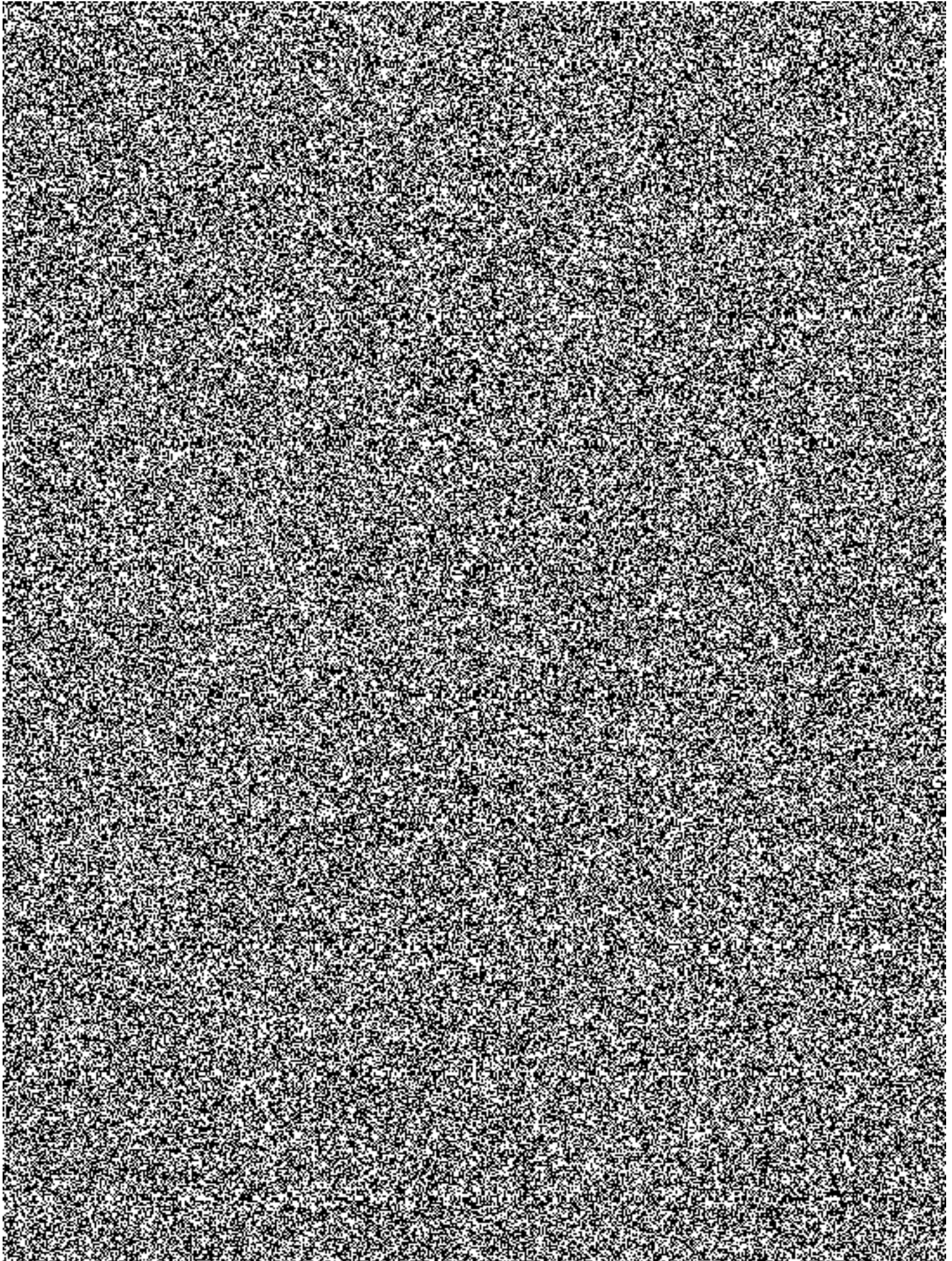


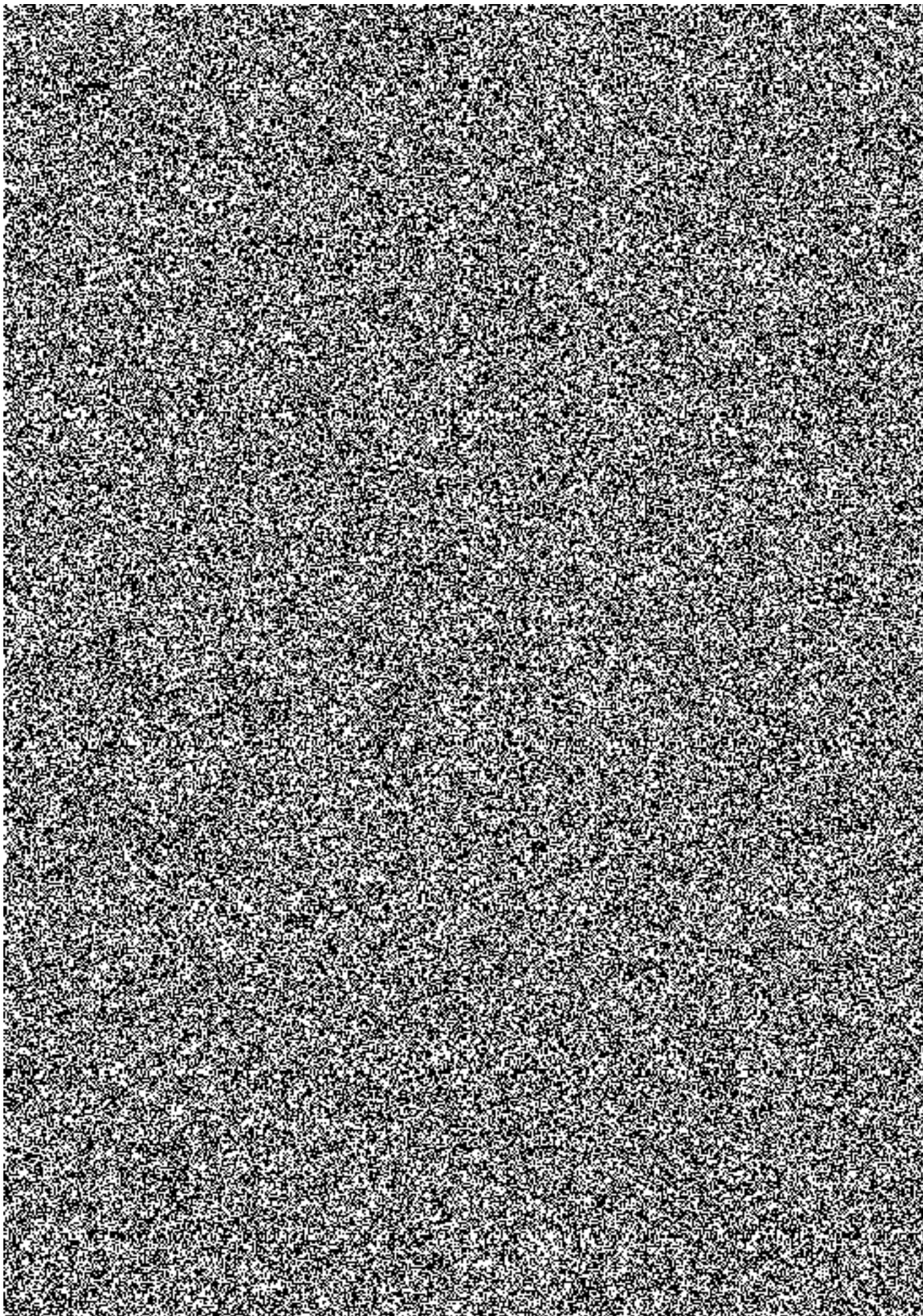


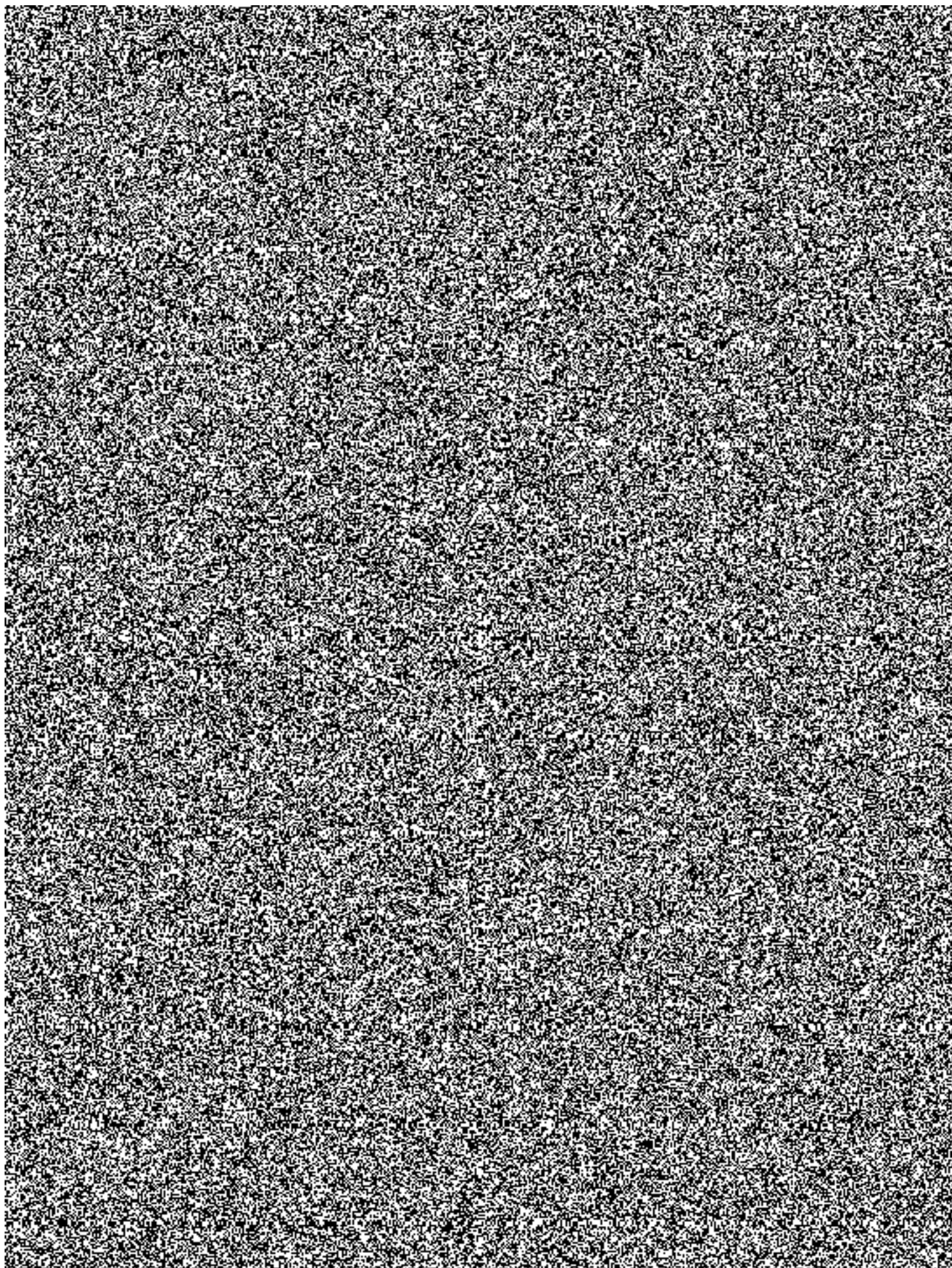














6.2 Specifikace výsledků a způsob jejich dosažení

1. **Software – R** Software pro vývoj automatizovaného nástroje pro predikci místa výskytu hledaných nebo pohřešovaných osob

a. Popis výsledku

Hlavním výstupem systému bude strukturovaná, dynamická, interaktivní (vícevrstvá, příp.3D) mapa zobrazující místa nebo plochy pravděpodobného (v závislosti na čase, možnostech pohybu a ostatních parametrech) výskytu hledaných nebo pohřešovaných osob (pachatelů). Bude jednotlivě nebo integrovaně zobrazovat mapové vrstvy, obsahující zobrazení všech důležitých objektů, jako jsou například terénní, porostní nebo urbánní markanty, rozmístění sil a prostředků, polohy dostupných kamer aj.

Vedlejším výstupem budou nemapové informace potřebné pro úkony operačního vedení a řízení sil a prostředků PČR a IZS.

Systém bude prostřednictvím datového modelu a zamýšlené aplikace stochastických procesů (zkoumajících a modelujících náhodné jevy ve spojení teorie pravděpodobnosti a matematické statistiky) s dalšími prvky umělé inteligence automaticky pracovat se zapojenými daty.

Systém bude mít schopnost učení se.

Umělá inteligence bude z dodaných, získaných a syntetických dat vytvářet scénáře a vyhodnocovat jejich pravděpodobnost. Bude podporovat správnost a efektivitu rozhodování jeho obsluhy

Příslušná mapová vrstva bude umožňovat provádět záznam o dosavadním zásahu a systém bude s využitím umělé inteligence s těmito záznamy dále pracovat a modifikovat proponované řešení.

b. Akceptační kritéria a způsob jejich ověření

Funkčnost bude ověřena pilotním testováním v reálném prostředí operačním řízení PČR.

Jednotlivé funkce a budou vycházet z řešení jednotlivých Dílčích cílů, které jsou specifikované v nabídce.

Zejména se jedná o výstupu z těchto Aktivit a Dílčích cílů:

A211 – Na základě zjištění a doporučení vycházejících z jednotlivých aktivit dílčích cílů DC1 a DC2 vypracovat komplexní zadání.

A31 – Vytvoření a schválení a požadavků na vytvoření systému.

A32 - Na základě předloženého zadání návrh jednotlivých částí (moduly) systému.

A310 – Vývoj funkčního prototypu, dle schváleného návrhu jednotlivých modulů.

A42 – Implementace funkčního prototypu systému.

A43 – Napojení systému na datová rozhraní.

A44 – Základní testování funkcí napojených datových vrstev a komunikačních rozhraní.

A45 – Předání systému k pilotnímu testování

c. Způsob využití výsledku

Software bude pilotně nasazen na Operačním odboru Policejního prezidia a využíván při pátráních po hledaných a pohřešovaných osobách.

- 2. Souhrnná výzkumná zpráva – V_{souhrn}** – Analýza současných postupů, nástrojů a informací uplatňovaných při operačním řízení při pátrání po hledaných nebo pohřešovaných osobách (pachatelích).

a. Popis výsledku

Souhrnná výzkumná zpráva bude odrážet analýzu současných postupů, nástrojů a informací uplatňovaných při operačním řízení při pátrání po hledaných nebo pohřešovaných osobách (pachatelích) a o výsledcích pilotního testování.

b. Akceptační kritéria a způsob jejich ověření

Souhrnná zpráva bude obsahovat analýzu současných postupů, průběh a výsledek pilotních testování a musí být schválena odborným gestorem. Základní znalostní informace využité při zpracování výzkumných zpráv, vycházejí zejména z řešení těchto Aktivit a Dílčích cílů:

A11 - Analýza současných postupů a nástrojů využívaných při pátrání po pohřešovaných osobách ve strukturách policie.

A21 - Analýza současných a očekávaných technických, technologických, vědeckých, informačních možnostech a postupech použitelných k řešení zadání.

A25 - Analýza možnosti využití postupů behaviorální analýzy.

A36 - Analýza dostupných datových rozhraní a návrh jednotlivých komunikačních protokolů.

A53 - Souhrnná výzkumná zpráva o průběhu a výsledcích testování.

c. Způsob využití výsledku

Souhrnná výzkumná zpráva o průběhu a výsledcích pilotního testování umožní stanovit možnosti využití a dalšího budoucího rozvoje systému v praxi.

- 3. Metodika – N_{metS}** – Metodika postupu při používání systému v praxi u PČR

a. Popis výsledku

Metodika bude stanovovat postupy při využívání systému. Metodika bude certifikovaná dle běžných standardů a bude obsahovat sadu postupů a nástrojů pro práci se systémem. Součástí metodiky bude navržen mechanismus aktualizace jednotlivých metodik a postupů, a to na základě vznikající znalostí báze při využívání systému.

b. Akceptační kritéria a způsob jejich ověření

Certifikace metodiky bude na základě dvou nezávislých oponentních posudků.

Základním zdrojem informací pro vytvoření příslušné metodiky budou výsledky těchto Dílčích cílů a Aktivit:

- A61** - Zpracování metodiky využívání systému
- A62** – Návrhy podkladů a postupů pro realizaci podpory systému
- A71** - Zpracování návrhu rozvoje systému
- A53** – Souhrnná výzkumná zpráva o průběhu a výsledcích testování
- A55** – Zpracování uživatelské dokumentace.

d. Způsob využití výsledku

V rámci pilotního nasazení bude při využívání systému postupováno podle vytvořené metodiky.

7. Přínosy a dopady projektu

Potřeba reaguje na vývoj a trendy v technologiích nebo postupech užívaných v činnosti uživatele nebo v cílovém prostředí. Na základě realizace projektu a implementace výsledků dojde ke zvýšení kvality přesně definovaného parametru (např. rychlost, spolehlivost, dostupnost apod.) poskytovaných služeb nebo schopností.

8. Specifikace rozpočtu

8.1. Osobní náklady nebo výdaje

Všichni členové řešitelského týmu, technického personálu a podpurného týmu jsou v zaměstnaneckém poměru a jejich hodinová sazba nepřesahuje 500,- Kč na hodinu.

8.2. Náklady nebo výdaje na pořízení hmotného a nehmotného majetku

V rámci projektu bude pořízen dlouhodobý hmotný majetek (server a diskové pole) a krátkodobý hmotný majetek (notebook, monitor, software, disky pro ukládání dat, síťová karta, rack skříň, fiberchannel switch). Celkové náklady na pořízení majetku činí v rámci projektu 247 300,00 Kč.

8.3. Další provozní náklady nebo výdaje

Provozní náklady představují spotřebu materiálu v celkové výši 42 000,00 Kč za dobu realizace projektu.

8.4. Náklady nebo výdaje na služby

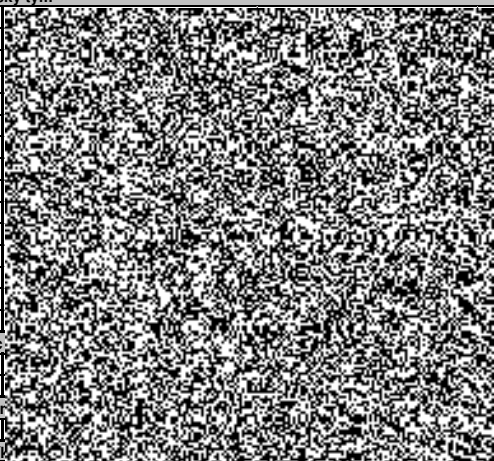
Do nákladů na služby jsou zahrnuty právní služby – využití osobních údajů a GDPR a speciální psychologické studie v celkové výši 430 000,00 Kč.

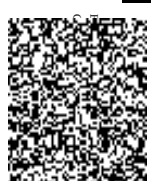
8.5. Doplnkové náklady

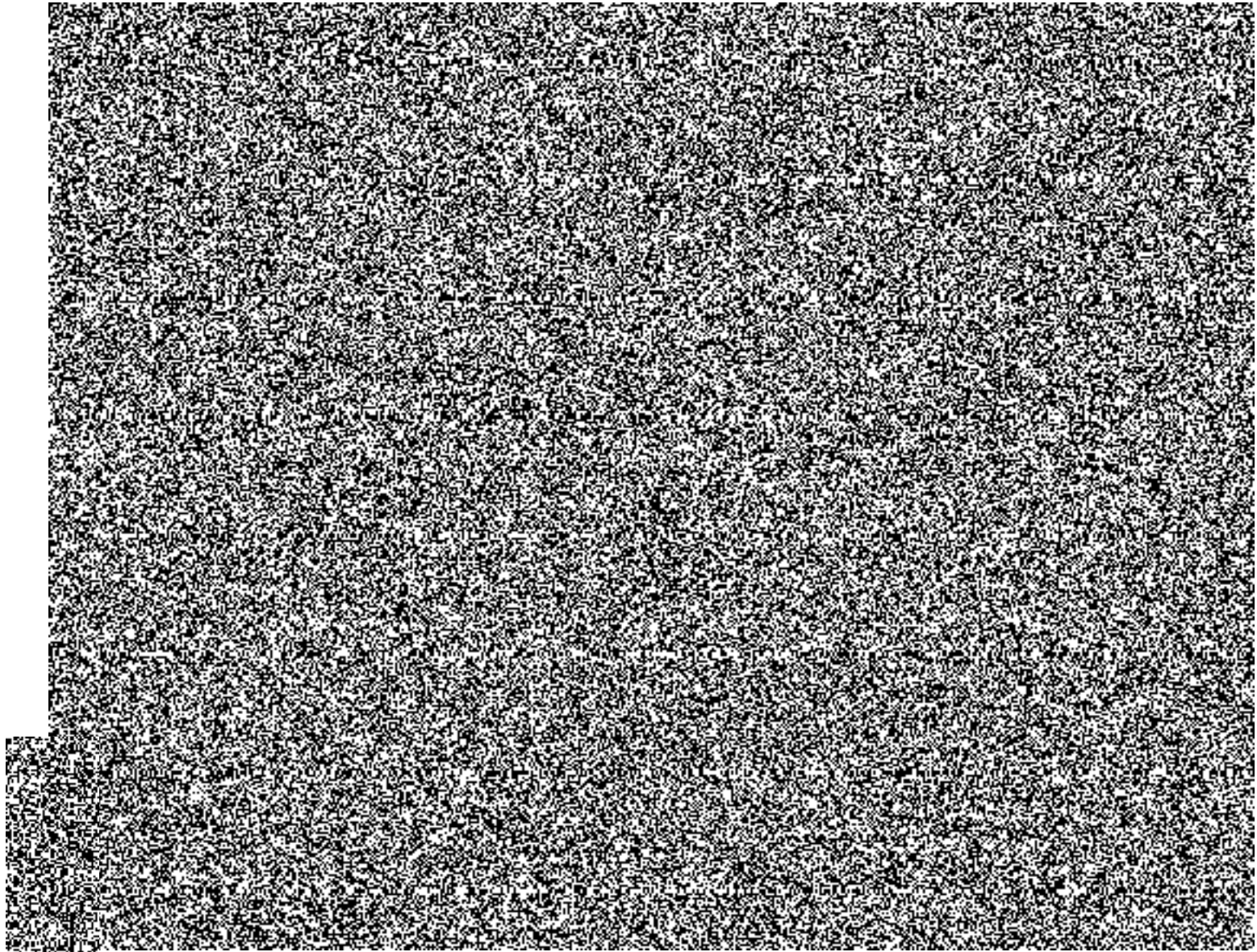
Celkové doplňkové náklady projektu nesmí překročit 9 % celkových uznaných přímých nákladů projektu.

V projektu nejsou realizovány poddodávky.



Náklady na mzdy/platy účastníka										
Název projektu		„Vývoj automatizovaného nástroje pro predikci místa výskytu hledaných nebo pohřešovaných osob (pachatelů)“								
Účastník		eago systems spol. s r.o.								
Pořadí	Příjmení, jméno, titul	Pozice v projektu	Druh pracovní smlouvy (PS, DPP, DPČ)	Hodinová mzdová sazba (Kč)	Průměrný počet odpracovaných hodin měsíčně	2018	2019	2020	2021	Náklady celkem (v Kč)
Řešitelský tým										
1.			PS	453	135	489240	733860	733860	611550	2568510
2.			PS	453	135	489240	733860	733860	611550	2568510
3.			PS	453	130	471120	706680	706680	588900	2473380
4.			PS	453	130	471120	706680	706680	588900	2473380
5.			PS	314	125	314000	471000	471000	392500	1648500
6.			PS	314	125	314000	471000	471000	392500	1648500
7.			PS	314	125	314000	471000	471000	392500	1648500
8.			PS	314	135	339120	508680	508680	423900	1780380
9.			PS	314	135	339120	508680	508680	423900	1780380
10.			PS	314	135	339120	508680	508680	423900	1780380
11.			PS	420	29	97440	73080	36540	48720	255780
12.			PS	420	29	97440	73080	36540	48720	255780
13.			PS	420	29	97440	73080	36540	48720	255780
14.			PS	420	29	97440	73080	36540	48720	255780
15.			PS	420	29	97440	73080	36540	48720	255780
Technic										
15.			PS	209	70	117040	175560	175560	146300	614460
17.			PS	160	70	89600	134400	134400	112000	470400
Podpůrní										
19.			PS	155	70	86800	130200	130200	108500	455700
Účastník						4660720	6625680	6442980	5460500	23189880





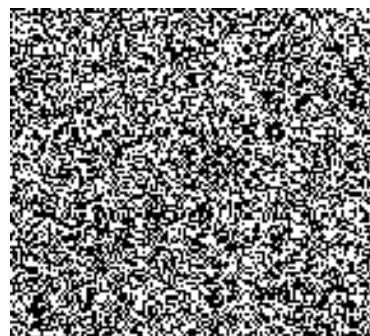
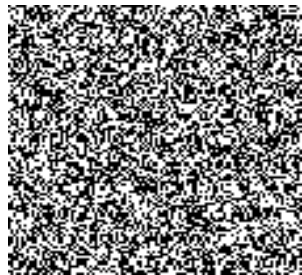
Harmonogram projektu "Vývoj automatizovaného nástroje pro predikci místa výskytu hledaných nebo pohřešovaných osob (pachatelů)"														
Název činnosti	Uchazeč	Období, kdy je činnost uskutečňována												Náklady celkem
		M1	M2	M3	M4	M5	M6	M7	M8	M9	M10	M11	M12	
Rok 2018												7 051 465 Kč		
1.1	A11 – Analýza současných postupů a nástrojů využívaných při pátrání po pohřešovaných osobách ve strukturách policie.	eago systems											V	735 903
1.2	A12 – Dostupnost systémů a dat.	eago systems							V			V		98 120
1.3	A13 – Návrh zařazení jednotlivých poznatků zjištěných při realizaci aktivit A11.	eago systems												49 060
1.4	A21 – Analýza současných a očekávaných technických, technologických, vědeckých, informačních možnostech a postupech použitelných k řešení zadání.	eago systems											V	735 903
1.5	A22 - Analýza vstupních dat a jednotlivých datových vrstev.	eago systems											V	981 204
1.6	A23 – Analýza dat z jednotlivých zdrojů a jejich dostupnosti.	eago systems											V	294 361
1.7	A24 - Analýza poznatků k dané problematice z oblasti kyberbezpečnosti, kriminologie a posouzení z pohledu práva a ochrany osobních údajů.	eago systems											V	294 361
1.8	A25 - Analýza možnosti využití postupů behaviorální analýzy.	eago systems							V					49 060
1.9	A26 – Odborná práce k aplikaci stochastických procesů a prvků umělé inteligence.	eago systems									V			441 542
1.10	A27 - Na základě zjištění a doporučení uvedených v aktivitách A11-A12, A21-A22 upřesnění požadavků ze strany zadavatele.	eago systems											V	147 181
1.11	A28 – Návrh realizace opatření vycházejících z aktivity A12 .	eago systems										V		147 181
1.12	A29 – Návrh využití postupů vycházejících z aktivity A25.	eago systems										V		147 181
1.13	A210 – Definování napojení na systémy operačního řízení.	eago systems											V	98 120
1.14	A211 – Na základě zjištění a doporučení vycházejících z jednotlivých aktivit dílčích cílů DC1 a DC2 vypracovat komplexní zadání.	eago systems											V	441 542
	1.1 Mzdy/ platy (Aktivity 1.1.- 1.14)	eago systems												4 660 720
	1.4 povinné pojistné na sociálním zabezpečení	eago systems												1 165 180
	1.4 povinné pojistné na zdravotní pojištění	eago systems												419 465

	1.7 Cestovné	eago systems																		9 600
	2.3 Nákup drobného hmotného majetku	eago systems																		94 500
	2.3 Rezerva	eago systems																		20 000
	2.4 Nákup drobného nehmotného majetku	eago systems																		24 000
	3.1 Spotřeba materiálu	eago systems																		8 000
	4.1 Nákup služeb	eago systems																		430 000
	5.1 Nájem	eago systems																		196 000
	5.2 Cestovní náklady	eago systems																		16 000
	5.3 Komunikační poplatky	eago systems																		8 000
Rok 2019																			9 354 911 Kč	
1.14	A211 – Na základě zjištění a doporučení vycházejících z jednotlivých aktivit dílčích cílů DC1 a DC2 vypracovat komplexní zadání.	eago systems																		259 831
1.15	A31 – Vytvoření a schválení a požadavků na vytvoření systému.	eago systems																		519 661
1.16	A32 – Na základě předloženého zadání návrh jednotlivých částí (moduly) systému.	eago systems																		779 492
1.17	A33 – Definování zapojených datových vrstev (mapy, jízdní řády, historická data ...).	eago systems																		259 831
1.18	A34 – Návrh datového modelu a návrh stochastického komplexu.	eago systems																		1 082 627
1.19	A35 – Návrh architektury systému.	eago systems																		1 039 322
1.20	A36 – Analýza dostupných datových rozhraní a návrh jednotlivých komunikačních protokolů.	eago systems																		173 220
1.21	A37 – Návrh nástrojů pro vyhledávání digitálních stop ve virtuálním prostředí (sociální sítě ...atd) ..	eago systems																		1 039 322
1.22	A38 – Definování metod a analýz použitých při vývoji systému.	eago systems																		173 220
1.23	A39 – Návrh algoritmů jednotlivých modulů systému.	eago systems																		1 299 153
	1.1 Mzdy/ platy (Aktivity 211- A39)	eago systems																		6 625 680

	1.4 povinné pojistné na sociálním zabezpečení	eago systems																		1 656 420
	1.4 povinné pojistné na zdravotní pojištění	eago systems																		596 311
	1.7 Cestovné	eago systems																		14 500
	2.2 nákup dlouhodobého nehmotného majetku	eago systems																		100 000
	2.3 Nákup drobného hmotného majetku	eago systems																		20 000
	3.1 Spotřeba materiálu	eago systems																		12 000
	5.1 Nájem	eago systems																		294 000
	5.2 Cestovní náklady	eago systems																		24 000
	5.3 Komunikační poplatky	eago systems																		12 000
Rok 2020																				9 338 093 Kč
1.24	A310 – Vývoj funkčního prototypu, dle schváleného návrhu jednotlivých modulů.	eago systems																		6 185 261
1.25	A43 – Napojení systému na datová rozhraní.	eago systems																		257 719
	1.1 Mzdy/ platy (Aktivity A310- A43)	eago systems																		6 442 980
	1.4 povinné pojistné na sociálním zabezpečení	eago systems																		1 610 745
	1.4 povinné pojistné na zdravotní pojištění	eago systems																		579 868
	1.7 Cestovné	eago systems																		14 500
	2.1 Nákup dlouhodobého hmotného majetku	eago systems																		118 200
	2.2 nákup dlouhodobého nehmotného majetku	eago systems																		59 400
	2.3 Nákup drobného hmotného majetku	eago systems																		138 400
	2.4 Nákup drobného nehmotného majetku	eago systems																		32 000
	3.1 Spotřeba materiálu	eago systems																		12 000

	5.1 Nájem	eago systems																	294 000
	5.2 Cestovní náklady	eago systems																	24 000
	5.3 Komunikační poplatky	eago systems																	12 000
Rok 2021																		7 614 070 Kč	
1.25	A310 – Vývoj funkčního prototypu, dle schváleného návrhu jednotlivých modulů.	eago systems																	2 340 214
1.26	A41 – Implementace OS a jednotlivých komponent.	eago systems																	156 014
1.27	A42 – Implementace funkčního prototypu systému.	eago systems																	468 043
1.28	A43 – Napojení systému na datová rozhraní.	eago systems																	312 029
1.29	A44 – Základní testování funkcí napojených datových vrstev a komunikačních rozhraní.	eago systems																	234 021
1.30	A45 – Předání systému k pilotnímu testování	eago systems																	78 007
1.31	A51 – Pilotní testování.	eago systems																	156 014
1.32	A52 – Ladění systému.	eago systems																	624 057
1.33	A53 – Výzkumná zpráva o průběhu a výsledcích testování.	eago systems																	156 014
1.34	A54 – Úprava systému na základě poznatků zjištěných během testování.	eago systems																	156 014
1.35	A55 – Zpracování uživatelské dokumentace.	eago systems																	156 014
1.36	A56 – Zpracování systémové dokumentace.	eago systems																	156 014
1.37	A61 – Zpracování metodiky využívání systému	eago systems																	156 014
1.38	A62 – Návrhy podkladů a postupů pro realizaci podpory systému	eago systems																	156 014
1.39	A71 – Zpracování návrhu rozvoje systému	eago systems																	156 014
	1.1 Mzdy/ platy (Aktivity 42- A71)	eago systems																	5 460 500
	1.4 povinné pojistné na sociálním zabezpečení	eago systems																	1 365 125

Rozpočet - eago systems spol. s r.o.					
	Rok 2018	Rok 2019	Rok 2020	Rok 2021	Celkem
	v Kč				
1. Osobní náklady nebo výdaje celkem	6 254 965	8 892 911	8 648 093	7 329 070	31 125 039
1.1. mzdy/platy na základě prac. poměru	4 660 720	6 625 680	6 442 980	5 460 500	23 189 880
1.2. osobní náklady/výdaje na základě dohody o pracovní činnosti	0	0	0	0	0
1.3. osobní náklady/výdaje na základě dohody o provedení práce	0	0	0	0	0
1.4. povinné pojistné na soc. zabezpečení	1 165 180	1 656 420	1 610 745	1 365 125	5 797 470
1.5. povinné pojistné na zdrav. pojištění	419 465	596 311	579 868	491 445	2 087 089
1.6. převody FKSP	0	0	0	0	0
1.7. cestovné	9 600	14 500	14 500	12 000	50 600
2. Náklady nebo výdaje na pořízení hmotného a nehmotného majetku celkem	138 500	120 000	348 000	0	606 500
2.1. nákup dlouhodobého hmotného majetku celkem:					
Server			46 200		
Diskové pole			39 000		
GIS HW			33 000		
2.2. nákup dlouhodobého nehmotného majetku celkem:					
Virtualizační SW		100 000			
Task manager SW			59 400		
2.3. nákup drobného hmotného majetku					
Notebook 3ks	75 000				
Monitor 3Ks	19 500				
Disky pro ukládání dat			35 000		
Síťová karta			22 000		
Rack skřín			28 000		
Fiberchannel switch			32 000		
Router	20 000	20 000	21 400		
2.4. nákup drobného nehmotného majetku					
SW OS a pracovní SW ks0	24 000				
SW – servere OS			32 000		
3. Další provozní náklady nebo výdaje celkem	8 000	12 000	12 000	10 000	42 000
3.1. Spotřeba materiálu	8 000	12 000	12 000	10 000	
4. Náklady nebo výdaje na služby celkem	430 000	0	0	0	430 000
4.1. nákup služeb					
Právní služby – využití osobních údajů a GDPR	230 000				
Speciální psychologické studie	200 000				
4.2. poddodávky					
4.3. ostatní služby					
5. Doplnkové náklady nebo výdaje celkem	220 000	330 000	330 000	275 000	1 155 000
5.1. Nájem a spojené služby	196 000	294 000	294 000	245 000	
5.2. Cestovní náklady	16 000	24 000	24 000	20 000	
5.3. Komunikační poplatky	8 000	12 000	12 000	10 000	
Celkové náklady nebo výdaje	7 051 465	9 354 911	9 338 093	7 614 070	33 358 539



HARMONOGRAM PLATEB eago systems spol. s r.o.

Termín kontroly	Požadované výstupy	Termín platby	Částka (Kč)
		do 60 kalendářních dnů ode dne nabytí účinnosti Smlouvy	7 051 465,00
do 20. 1. 2019	roční zpráva	do 28. 2. 2019	7 020 000,00
do 20. 7. 2019	dílčí zpráva - k činnostem a výstupům za období od 01/2019 do 06/2019	do 31. 8. 2019	2 334 911,00
do 20. 1. 2020	roční zpráva	do 28. 2. 2020	7 005 000,00
do 20. 7. 2020	dílčí zpráva - k činnostem a výstupům za období od 01/2020 do 06/2020	do 31. 8. 2020	2 333 093,00
do 20. 1. 2021	roční zpráva	do 28. 2. 2021	5 700 000,00
do 20. 6. 2021	dílčí zpráva - k činnostem a výstupům za období od 01/2021 do 05/2021	do 28. 7. 2021	1 914 070,00
do 30. 11. 2021	Závěrečná zpráva a výsledky projektu		

