



2018/103971 KŠS

**SMLOUVA č. SML-2006-100-001113 / 1146**

o dodávce vody a odvádění odpadních vod (dále jen „smlouva“), uzavřená dle z. č. 274/2001 Sb., o vodovodech a kanalizacích pro veřejnou potřebu v platném znění (dále jen „zákon“) a prováděcí vyhlášky č. 428/2001 Sb. v platném znění (dále jen „vyhláška“)

**Provozovatel:**

**Slovácké vodárny a kanalizace, a. s.**  
Za Olšávkou 290, Sady, 686 01 Uherské Hradiště

Zastoupena: Ing. Lubomírem Trachtulcem, ředitelem a. s.  
Bankovní spojení: KB Uherské Hradiště  
Číslo účtu: 2006721/0100  
IČO: 49453866 DIČ: CZ49453866  
tel.: 572 530 111, e-mail: smlouvy@svkuh.cz

Zapsána: v OR u Krajského soudu v Brně, oddíl B, č. vl. 1164

**Odběratel:****Město Uherské Hradiště**

Masarykovo náměstí 19  
686 01 Uherské Hradiště

Zastoupen:

Číslo účtu: 27-1543078319/0800

IČO: 00291471 DIČ: CZ00291471

Kontakty: epodatelna@mesto-uh.cz, 572 525 111, 572 525 378,  
572 525 564, 608 391 014, ef2b3c5

Registrace:

**Plátce faktur:**

**Základní škola a Mateřská škola, Uherské Hradiště, Větrná 1063, příspěvková organizace**  
Mařatice, Větrná 1063, 686 05 Uherské Hradiště

Zastoupen:

IČO: 70436169

Číslo účtu: 1545311399/0800

Kontakty: 572434411, zsvychod@zsvychoduh.uhedu.cz

**Zasílací adresa:**

Základní škola a Mateřská škola, Uherské Hradiště, Větrná 1063, příspěvková organizace, Mařatice, Větrná 1063, 686 05 Uherské

**I. Předmět smlouvy**

Předmětem smlouvy je úprava vztahů mezi provozovatelem a odběratelem při dodávkách vody a při odvádění odpadních vod v rozsahu a za podmínek dále stanovených. Provozovatel se zavazuje dodávat vodu z vodovodu pro veřejnou potřebu (dále jen „vodovod“) a odvádět odpadní vodu kanalizací pro veřejnou potřebu (dále jen „kanalizace“). Odběratel se zavazuje dodanou vodu odebrat a odpadní vody do kanalizace vypustit a za poskytnuté plnění provozovateli zaplatit.

V případě, že je vlastník vodovodu nebo kanalizace odlišný od provozovatele, provozovatel prohlašuje, že je ve vztahu k odběrateli zmocněn k výkonu všech práv a povinností v souladu se smlouvou uzavřenou s vlastníkem podle § 8 odst. 2 zákona.

Vlastník vodovodu ke dni uzavření smlouvy: Slovácké vodárny a kanalizace, a. s., Za Olšávkou 290, Sady, 686 01 Uherské Hradiště

Vlastník kanalizace ke dni uzavření smlouvy: Slovácké vodárny a kanalizace, a. s., Za Olšávkou 290, Sady, 686 01 Uherské Hradiště

**Odběrné místo:**

Číslo odběrného místa: <b>0305-0157-0000</b>	Popis objektu:
Adresa odběrného místa: 03-Mařatice, Východ, č.p. 1063	

Odběratel prohlašuje, že je vlastníkem (osobou s právem hospodaření) připojené stavby nebo pozemku včetně vodovodní a kanalizační přípojky.

**Dodávka pitné vody z vodovodu ANO**

Pokud není sjednáno v příloze této smlouvy jinak, limit dodávané vody je dán kapacitou vodoměru. Množství dodávané vody bylo stanoveno v souladu s potřebami odběratele. Tlakové poměry v místě přípojky: max. 0,6 MPa, min. 0,15 MPa, pokud není v příloze Technické podmínky dodávky vody uvedeno jinak.

Počet trvale připojených osob pro dodávku vody činí dle sdělení odběratele ke dni uzavření smlouvy: 0

Způsob zjišťování množství dodávané vody: <input checked="" type="checkbox"/> vodoměrem <input type="checkbox"/> dle směrných čísel roční potřeby vody	Kapacita vodoměru – Qp: 20 m <sup>3</sup> /hod
---	---

**Odvádění odpadních vod kanalizací ANO**

Pokud není sjednáno v příloze této smlouvy jinak, limit odváděné vody je dán kapacitou kanalizační přípojky, která byla stanovena na základě potřeb odběratele.

Počet trvale připojených osob pro odvádění odpadních vod činí dle sdělení odběratele ke dni uzavření smlouvy: 0

Odběratel vypouští do kanalizace: <input checked="" type="checkbox"/> vodu dodanou vodovodem <input type="checkbox"/> vodu z jiných zdrojů <input checked="" type="checkbox"/> srážkové vody
Způsob zjišťování množství odváděných odpadních vod: <input checked="" type="checkbox"/> dle množství vody dodané <input type="checkbox"/> s odečtením množství vody v technologickém procesu <input type="checkbox"/> dle směrných čísel roční potřeby vody <input type="checkbox"/> měřicím zařízením

h

## Odvádění srážkových vod kanalizací pro veřejnou potřebu – výpočet

Druh plochy:	Plocha [m <sup>2</sup> ]	Odtokový součinitel (o. s.)	Redukovaná plocha m <sup>2</sup> (plocha krát o. s.)
Zastavěné a těžce propustné zpevněné	5 964,00	0,90	5 367,60
Propustné zpevněné plochy:	726,60	0,40	290,64
Plochy kryté vegetací, zatravněné	0,00	0,05	0,00
Podíl nebytových prostor (%): 100,00	Součet redukovaných ploch (m <sup>2</sup> )		5 658,24
<b>Dlouhodobý srážkový normál:</b> 0,686 m/rok	<b>Roční množství odváděných srážkových vod: 3882 m<sup>3</sup>/rok</b>		
Roční množství odváděných srážkových vod v m <sup>3</sup> = součet redukovaných ploch v m <sup>2</sup> krát dlouhodobý srážkový normál v m/rok.			

Smluvní strany se dohodly, že provozovatel je oprávněn tabulku výpočtu množství srážkových vod odváděných do kanalizace pravidelně aktualizovat na základě statistických údajů poskytnutých Českým hydrometeorologickým ústavem nebo jakoukoliv jinou organizací jej nahrazující. Změna údajů obsažených v této tabulce není považována za změnu této smlouvy. Výpočet odváděných srážkových vod vyplývající ze změny dlouhodobého srážkového normálu bude zaslán na adresu odběratele.

## II. Jakost dodávané vody a limity znečištění odpadních vod

1. Jakost dodávané vody odpovídá obecně závazným právním předpisům, zejména zák. č. 258/2000 Sb., o ochraně veřejného zdraví v platném znění a vyhl. č. 252/2004 Sb., kterou se stanoví hygienické požadavky na pitnou a teplou vodu a četnost a rozsah kontroly pitné vody, v platném znění a případně podmínkám, které stanovil hygienický orgán.

Ukazatele jakosti dodávané pitné vody v době uzavření smlouvy:

hodnota vápníku: 85 mg/l, hodnota hořčíku: 21 mg/l, tvrdost vody: 3,1 mmol/l, hodnota dusičnanů: <2 mg/l

Aktuální hodnoty ukazatelů jakosti dodávané pitné vody jsou k dispozici na stránkách [www.svkuh.cz](http://www.svkuh.cz).

2. Kanalizací mohou být odváděny odpadní vody jen v míře a bilanci znečištění vypouštěných odpadních vod stanovených kanalizačním řádem platným pro území dané obce či města, ve kterém se nachází odběrné místo. Tyto hodnoty jsou k dispozici na stránkách [www.svkuh.cz](http://www.svkuh.cz).

## III. Způsob stanovení ceny a jejího vyhlášení, fakturační, platební podmínky

1. Cena za 1 m<sup>3</sup> dodávané vody (vodné) a odváděné odpadní vody (stočné) může mít jednosložkovou nebo dvousložkovou formu a je stanovena provozovatelem v souladu s platnými cenovými předpisy ceníkem provozovatele, který je k dispozici v jeho sídle a na stránkách [www.svkuh.cz](http://www.svkuh.cz). Výši ceny pro vodné a pro stočné stanoví svým rozhodnutím statutární orgán provozovatele. V případě změny ceny vodného a stočného bude nová cena oznámena min. 15 dnů před její platností v sídle provozovatele, na stránkách [www.svkuh.cz](http://www.svkuh.cz), v regionálním tisku a na vývěsní tabuli města nebo obce. Takto upravenou cenu považují obě smluvní strany za dohodnutou. Změna ceny pro vodné a stočné nebo formy vodného a stočného není považována za změnu této smlouvy. Pokud dojde ke změně ceny nebo formy vodného a stočného v průběhu zúčtovacího období, rozdělí provozovatel spotřebu v poměru doby platnosti původní a nové výše ceny nebo formy vodného a stočného.

### Způsob fakturace a plateb

Splatnost faktury:	14 dnů od data odeslání	Odečtové období:	dle stanoveného harmonogramu
Vypořádání nedoplatků:	Převodem	Vypořádání přeplatků:	Převodem na účet: 1545311399/0800
Výše zálohy (Kč):	30 900,00	Četnost plateb:	měsíčně
Forma zál. plateb:	Převodem	Variabilní symb.:	1146
		Splatnost záloh:	do 25. dne v měsíci
		Bankovní spojení plátce:	1545311399/0800

Provozovatel je oprávněn při změně sazeb vodného a stočného nebo při změnách odebraného množství vody upravit nově výši záloh bez nutnosti sjednávání dodatku ke smlouvě.

2. Pokud je odběratel v prodlení s úhradou faktury nebo zálohy podle sjednaného způsobu úhrady ve smlouvě po dobu delší než 30 dnů, má provozovatel právo omezit nebo přerušit dodávku vody a odvádění odpadních vod v souladu s právní úpravou. Toto oprávnění se vztahuje ke všem odběrným místům, sjednaným mezi provozovatelem a odběratelem, a to i v případech, kdy prodlení s úhradou nastalo ve vztahu jen k některému z nich. Termínem uhrazení splatných pohledávek (např. faktur, záloh, úroku z prodlení) se rozumí datum připsání na účet provozovatele. Provozovatel je oprávněn platby za dodávku vody a odvádění odpadních vod zúčtovat nejprve proti nákladům spojeným s vymáháním pohledávky, pak na úroky z prodlení a poté na úhradu jistiny v pořadí od nejdříve splatného závazku. Vlastní požadavky odběratele na zálohový, splátkový způsob platby, popř. jeho změny stejně jako změny splatnosti faktur musí být předem písemně odsouhlaseny provozovatelem. Provozovatel neodpovídá za škodu a ušlý zisk vzniklý nesprávným označením platby nebo nedoručením platby třetí osobou a za škody vzniklé odběrateli v důsledku přerušení dodávky vody a odvádění odpadních vod z důvodu prodlení s úhradou vodného a stočného.
3. Provozovatel doručuje odběrateli písemnosti včetně faktur prostřednictvím provozovatele poštovních služeb na zaslací adresu určenou ve smlouvě nebo písemně oznámenou provozovateli. V pochybnostech se má za to, že poštovní zásilka došla třetí den po jejím odeslání. Byli-li dohodnut elektronicky přenos dokladů, budou tyto doručovány na e-mailovou adresu uvedenou ve smlouvě nebo na jinou adresu písemně nebo elektronicky oznámenou provozovateli.
4. Přeplatek konečného vyúčtování vodného a stočného bude použit na úhradu záloh v dalším zúčtovacím období, pokud nebude mezi smluvními stranami dohodnuto jinak. Provozovatel je oprávněn přeplatek odběratele započíst na uhrazení veškerých splatných pohledávek na jiných odběrných místech. Při pozdní úhradě faktur podle této smlouvy má provozovatel nárok na úhradu úroku z prodlení ve výši 0,05% z dlužné částky za každý den prodlení. Odběratel je dále povinen nahradit provozovateli náklady spojené s vyhotovením a zasláním upomínky o zaplacení, nejméně však 100,- Kč za každý případ zvlášť. Případné další výkony a činnosti provozovatele prováděné na základě žádosti odběratele a ostatní paušální náklady jsou uvedeny v ceníku provozovatele, který je k dispozici v sídle společnosti.
5. Odběratel se zavazuje neprodleně oznámit a prokázat provozovateli změnu v osobě odběratele případně plátce faktur. Odběratel je povinen bez zbytečného odkladu, nejpozději však do 10 dnů, oznámit písemně provozovateli i každou další změnu skutečnosti oproti



údajům uvedeným v této smlouvě, a to v listinné nebo elektronické formě (e-mailem). Smluvní údaje mohou být tímto způsobem upraveny v případě, kdy dochází na straně odběratele ke změně adresy nebo zasilací adresy, telefonního čísla, e-mailové adresy, případně jiných kontaktních údajů, příjmení odběratele a názvu obchodní firmy, sídla a DIČ. V případě, že provozovatel požádá odběratele o prokázání oznamovaných skutečností dle přechodzí věty, je odběratel povinen tyto skutečnosti provozovateli bez zbytečného odkladu doložit, jinak není provozovatel povinen změnu přijmout.

6. V případě, že plátec faktur je odlišný od odběratele, smluvní strany se dohodly, že faktury za vodné a stočné budou hrazeny třetí osobou (plátcem faktur), která není účastníkem smluvního vztahu. Za řádné plnění všech závazků plynoucích z této smlouvy odpovídá vždy odběratel, který se zavazuje uhradit faktury za vodné a stočné včetně vyúčtovaného úroku z prodlení v případě, že plátec faktur v termínu splatnosti příslušné závazky nezaplatí.

#### IV. Doba plnění

Tato smlouva je uzavřena na dobu	<input type="checkbox"/> určitou od	do	<input checked="" type="checkbox"/> neurčitou
----------------------------------	-------------------------------------	----	---

s platností a účinností od data jejího podpisu smluvními stranami. Odběratel se zavazuje uhradit úplaty za případná provozovatelem poskytnutá plnění dle čl. I. smlouvy před nabytím účinnosti této smlouvy. Platnost smlouvy na dobu neurčitou lze ukončit dohodou smluvních stran nebo jednostranně písemnou výpovědí. Výpovědní lhůta činí 1 měsíc a počíná běžet prvního dne měsíce, který následuje po doručení výpovědi druhé straně.

#### V. Podmínky dodávky vody a odvádění odpadních vod, práva a povinnosti smluvních stran

1. Pokud je pozemek nebo stavba řádně připojena na vodovod nebo kanalizaci, vzniká odběrateli nárok na uzavření písemné smlouvy. Odběratelem je výhradně vlastník připojené nemovitosti, příp. společenství vlastníků jednotek. Dále mohou být odběrateli organizační složky státu, kterým přísluší právo hospodaření s příslušným majetkem podle zvláštního zákona a příspěvkové organizace zřízené územními samosprávnými celky, jimž byly předány k hospodaření pozemky a stavby připojené na vodovod nebo kanalizaci. Odběratel je povinen své oprávnění uzavřít smlouvu prokázat předložením příslušného písemného dokladu, čímž se rozumí zejména výpis z katastru nemovitostí pořizovaný např. službou Czech POINT, nikoliv pomocí internetové aplikace "Nahlížení do katastru nemovitostí". Pokud je zásobováno přípojkou více vlastníků pozemků nebo staveb, pak se má za to, že odběratelem je vlastník prvního pozemku nebo stavby, který je na vodovod nebo kanalizaci připojen, není-li dohodnuto jinak.
2. V případě, že odběratel hodlá ukončit smlouvu v důsledku převodu nemovitosti na nového vlastníka, přičemž dodávka vody a odvádění odpadních vod by měly kontinuálně pokračovat, je povinen dostavit se spolu s novým vlastníkem nemovitosti k provozovateli za účelem ukončení této smlouvy a uzavření smlouvy s novým odběratelem. Přitom předloží konečný stav vodoměru k datu změny odběratele, jakož i doklady prokazující změnu v osobě vlastníka nemovitosti (výpis z KN). Změnu je možno doložit i písemnou, příp. elektronickou formou s podpisy původního i nového odběratele. Smluvní vztah trvá až do řádného ukončení smlouvy nebo převedení odběru na jiného odběratele a předchozí odběratel je povinen uhradit všechny závazky vzniklé do té doby. Pokud odběratel smlouvu řádně neukončí v souvislosti se změnou vlastnictví připojené nemovitosti, zaniká smlouva dnem, kdy nový vlastník prokáže provozovateli nabytí vlastnického práva k nemovitosti a uzavře novou smlouvu k témuž odběrnému místu. V případě ukončení smlouvy bez současného uzavření nové smlouvy s jiným odběratelem, je odběratel povinen na své náklady zajistit odpojení vodovodní nebo kanalizační přípojky na vodovod nebo kanalizaci a umožnit provozovateli demontování měřicích zařízení.
3. Odběratel je povinen umožnit provozovateli přístup k přípojce a zařízení vnitřního vodovodu nebo kanalizace za účelem kontroly zařízení odběratele. Zjištěné závady je odběratel povinen ve stanovené lhůtě vlastním nákladem odstranit. Dodávat vodu a odvádět odpadní vody lze jen pro nemovitost, v níž přípojky a zařízení vnitřního vodovodu a kanalizace odpovídají technickým normám. Vodoměrná šachta je součástí vnitřního vodovodu. Zřizuje ji podle podmínek provozovatele odběratel tak, aby byla chráněna proti vnikání vody, plynů a nečistot. Musí být odvodněna, větratelná a bezpečně přístupná.
4. Pokud není ve smlouvě ujednáno jinak, odběratel může odebírat vodu z vodovodu a vypouštět odpadní vody do kanalizace pouze v souladu se smlouvou a pro potřebu uživatelů připojené nemovitosti. Odběratel je povinen ohlásit vodárenskému dispečinku v sídle provozovatele v přiměřeném časovém předstihu potřebu jednorázového odběru mimořádně velkého množství vody, čímž se rozumí např. napouštění bazénů (domácí bazény, městská koupaliště). Odběratel nesmí přímo spojovat vnitřní vodovod připojený na vodovod pro veřejnou potřebu s potrubím zásobovaným z jiného zdroje, např. z vlastní studny.
5. Provozovatel nesmí při uzavírání smlouvy a po dobu jejího trvání jednat v rozporu s dobrými mravy, zejména nesmí odběratele diskriminovat. Přerušit nebo omezit dodávku vody nebo odvádění odpadních vod je provozovatel oprávněn jen za podmínek stanovených zákonem.
6. Odběratel je oprávněn uplatnit vůči provozovateli práva z odpovědnosti za vady v souladu s obecně závaznými právními předpisy a Reklamačním řádem provozovatele. Platné znění Reklamačního řádu je zveřejněno na webových stránkách provozovatele a je k dispozici v jeho zákaznickém centru.

#### VI. Dodávka vody, stanovení množství dodané vody

1. Právo na dodávku vody vzniká odběrateli uzavřením písemné smlouvy na dodávku vody a uhrazením závazků vůči provozovateli souvisejících s napojením, případně i zřízením, vodovodní přípojky. Povinnost dodávky vody je splněna vtokem vody z vodovodu do vodovodní přípojky.
2. Množství dodané vody měří provozovatel vodoměrem, který je stanoveným měřidlem a podléhá úřednímu ověření v souladu se zvláštními právními předpisy. Termín odečtu vodoměru stanoví provozovatel. Právo na vodné vzniká vtokem vody do potrubí napojeného bezprostředně za vodoměrem, a není-li vodoměr, vtokem vody do vnitřního uzavěru připojeného pozemku nebo stavby, popřípadě do uzavěru hydrantu nebo výtokového stojanu.
3. Má-li odběratel pochybnosti o správnosti měření nebo zjistí-li závadu na vodoměru, má právo žádat o jeho přezkoušení. Toto právo lze uplatnit nejpozději při výměně vodoměru. Provozovatel je povinen na základě písemné žádosti odběratele do 30 dnů ode dne doručení žádosti zajistit přezkoušení vodoměru u subjektu oprávněného provádět státní metrologickou kontrolu měřidel, přičemž odběratel je povinen poskytnout nezbytnou součinnost. Výsledek přezkoušení oznámí provozovatel neprodleně písemně odběrateli. Žádost o přezkoušení neodkládá povinnost úhrady vyúčtovaných plateb.
4. Vodoměr je ve vlastnictví provozovatele, který provádí jeho osazení, údržbu a výměnu. Provozovatel je oprávněn vodoměr kdykoliv opravit nebo vyměnit a odběratel je povinen tyto činnosti umožnit a v případě potřeby poskytnout nezbytnou součinnost. Odběratel má právo být při výměně vodoměru přítomen a ověřit si stav vodoměru a neporušenost plomby. Pokud svého práva nevyužije, nemůže později provedení těchto úkonů zpochybňovat.
5. Odběratel je povinen umožnit provozovateli přístup k vodoměru, zejména za účelem provedení odečtu z vodoměru a kontroly, opravy a výměny vodoměru, chránit vodoměr před poškozením (mechanickým, ohněm, mrazem apod.), ztrátou nebo odcizením včetně montážní plomby a plomby prokazující úřední ověření vodoměru. Byla-li nefunkčnost vodoměru nebo jeho poškození včetně příslušenství

způsobeno nedostatečnou ochranou ze strany odběratele nebo jeho přímým zásahem, hradí újmu a náklady s tímto spojené odběratel. Jakýkoliv zásah do vodoměru, příslušenství, montážní plomby a plomby prokazující úřední ověření vodoměru je bez souhlasu provozovatele nepřipustný. Provozovatel má právo zajistit jednotlivé části vodoměru nebo jeho příslušenství proti neoprávněné manipulaci.

6. Povinností odběratele je dodržet podmínky umístění vodoměru stanovené provozovatelem. Pokud vnitřní vodovod nevyhovuje požadavkům pro montáž vodoměru, je odběratel povinen na písemné vyzvání provozovatele provést v přiměřené lhůtě potřebné úpravy na připojované stavbě nebo pozemku.

## VII. Odvádění odpadních vod a jejich měření

1. Právo na odvádění odpadních vod vzniká odběrateli uzavřením písemné smlouvy na odvádění odpadních vod a uhrazením závazků vůči provozovateli souvisejících s napojením, případně i zřízením, kanalizační přípojky. Odvedení odpadních vod z pozemku nebo stavby je splněno okamžikem vtoku odpadních vod z kanalizační přípojky do kanalizace, kdy vzniká provozovateli právo na stočné.
2. Kanalizací mohou být odváděny odpadní vody jen v míře znečištění a v množství stanoveném v kanalizačním řádu a ve smlouvě. V případě, že je kanalizace ukončena čistírnou odpadních vod, není dovoleno vypouštět do kanalizace odpadní vody přes septiky, žumpy a čistírny odpadních vod, pokud se nejedná o čistírny odpadních vod k odstranění znečištění, které převyšuje limity znečištění uvedené kanalizačním řádem.
3. Množství odpadních vod vypouštěných do kanalizace měří odběratel svým měřicím zařízením, jestliže to stanoví kanalizační řád a smlouva. Provozovatel je oprávněn průběžně kontrolovat funkčnost a správnost měřicího zařízení a v případě pochybností o správnosti měření požádat o jeho přezkoušení. Odběratel je povinen provozovateli umožnit přístup k tomuto měřicímu zařízení.
4. Není-li množství vypouštěných odpadních vod měřeno, předpokládá se, že odběratel, který odebírá vodu z vodovodu, vypouští do kanalizace takové množství vody, které odpovídá zjištění na vodoměru nebo směrným číslem roční potřeby vody (paušál dle vyhlášky), pokud není instalován vodoměr. V případě, kdy je měřen odběr vody z vodovodu, ale je také možnost odběru z jiných zdrojů, použijí se ke zjištění spotřeby směrná čísla roční potřeby vody. Pokud by však byl v příslušném období odběr vody z vodovodu vyšší než vypočtený paušál, vychází se při stanovení množství vypouštěných odpadních vod z údajů na vodoměru. Vypouští-li odběratel do kanalizace pouze vodu z jiných zdrojů než vodovodu, pak je množství těchto odpadních vod určeno paušálem. Není-li možno zjistit množství vypouštěné odpadní vody měřením nebo jiným způsobem stanoveným vyhláškou, zjistí se množství vypouštěných odpadních vod odborným výpočtem ověřeným provozovatelem.
5. Jestliže odběratel vodu dodanou vodovodem zčásti spotřebuje bez vypouštění do kanalizace a toto množství je prokazatelně větší než 30 m<sup>3</sup> za rok, zjistí se množství vypouštěné odpadní vody do kanalizace buď měřením, nebo odborným výpočtem podle technických propočetů předložených odběratelem a ověřených provozovatelem, pokud se předem nedohodli jinak.

## VIII. Neoprávněný odběr vody a vypouštění odpadních vod

1. Neoprávněným odběrem vody z vodovodu je odběr:
  - a) před vodoměrem,
  - b) bez uzavřené písemné smlouvy o dodávce vody nebo v rozporu s ní,
  - c) přes vodoměr, který v důsledku zásahu odběratele odběr nezaznamenává nebo zaznamenává odběr menší, než je odběr skutečný, nebo
  - d) přes vodoměr, který odběratel nedostatečně ochránil před poškozením.
2. Neoprávněným vypouštěním odpadních vod do kanalizace je vypouštění:
  - a) bez uzavřené písemné smlouvy o odvádění odpadních vod nebo v rozporu s ní,
  - b) v rozporu s podmínkami stanovenými pro odběratele kanalizačním řádem, nebo
  - c) přes měřicí zařízení neschválené provozovatelem nebo přes měřicí zařízení, které v důsledku zásahu odběratele množství vypouštěných odpadních vod nezaznamenává nebo zaznamenává množství menší než je množství skutečné.

## IX. Zajištění závazků

1. Za neoprávněný odběr vody a neoprávněné vypouštění odpadních vod dle čl. VIII. smlouvy je oprávněn provozovatel požadovat na odběrateli zaplacení smluvní pokuty ve výši 5.000,- Kč za každý druh a každý zjištěný případ zvlášť. V případě uplatnění ze strany provozovatele je povinen odběratel tuto smluvní pokutu v termínu uvedeném ve vyúčtování smluvní pokuty uhradit. Tím není dotčeno právo provozovatele na náhradu vzniklé ztráty.
2. Za vypouštění látek, jejichž vniknutí do kanalizace musí být zabráněno, nebo látek, které nejsou odpadními vodami, zaplatí odběratel provozovateli smluvní pokutu ve výši 50.000,- Kč, a to za každý druh takové látky a za každý zjištěný případ.
3. Odběratel zaplatí provozovateli smluvní pokutu ve výši 3.000,- Kč, jestliže:
  - a) neumožní pracovníkům provozovatele přístup k měřicímu zařízení, prověření jeho stavu a řádný odečet,
  - b) zaviní nebo umožní porušení plomby vodoměru nebo zajištění vodoměru proti neoprávněné manipulaci,
  - c) nezajistí dostatečně vodoměr tak, aby s ním nemohla manipulovat třetí osoba, nebo neochrání vodoměr provozovatele před manipulací třetí osobou,
  - d) úmyslně uvede ve smlouvě nesprávné údaje,
  - e) neoprávněně manipuluje s vodoměrem nebo venkovním uzávěrem vodovodní přípojky,
  - f) neumožní provozovateli přístup k vodovodní nebo kanalizační přípojce,
  - g) použije požárního obtoku nebo požárního vodovodu k jiným účelům než likvidaci požáru bez souhlasu provozovatele,
  - h) neoprávněně propojí vlastní zdroj vody s vodovodním řádem provozovatele,
  - i) nerespektuje provozovatelova omezení v důsledku živelních pohrom nebo vážných poruch vodovodních či kanalizačních řádů,
  - j) neoznámí provozovateli bez zbytečného odkladu změnu podstatných údajů ve smlouvě (změnu v osobě odběratele, změnu názvu, jména nebo obchodní firmy, sídla, adresy, počtu obyvatel v nemovitosti při účtování úplat paušálem apod.).
4. Uplatněním a zaplacením smluvních pokut není dotčeno právo provozovatele na náhradu škody, která vznikla porušením povinností, k nimž se smluvní pokuty vztahovaly.



## X. Závěrečná ustanovení

1. Provozovatel tímto informuje odběratele v souladu s ust. § 11 zák. č. 101/2000 Sb. o ochraně osobních údajů ve znění pozdějších předpisů, že shromažďuje a zpracovává jeho osobní údaje, které jsou uvedeny v této smlouvě. Odběratel dává tímto v souladu s ust. § 5 cit. zák. provozovateli jako správci údajů souhlas shromažďovat osobní údaje v rozsahu nutném pro tuto smlouvu a její zpracování a uchování pro účely naplnění práv a povinností z této smlouvy.
2. Odběratel, který je současně spotřebitelem ve smyslu z. č. 89/2012 Sb., občanský zákoník, má právo na mimosoudní řešení spotřebitelského sporu ze smluvního vztahu s dodavatelem. Věcně příslušným subjektem mimosoudního řešení spotřebitelského sporu je ve smyslu z. č. 634/1992 Sb., o ochraně spotřebitele, ve znění pozdějších předpisů, Česká obchodní inspekce, internetová adresa [www.coi.cz](http://www.coi.cz).
3. Uzavřením této smlouvy se ruší všechny mezi smluvními stranami dříve uzavřené smlouvy o dodávce vody a odvádění odpadních vod pro stejné odběrné místo.
4. Pokud je v čl. I. této smlouvy uvedeno, že předmětem této smlouvy je pouze dodávka vody nebo pouze odvádění odpadních vod, jsou ustanovení o odvádění odpadních vod v prvním případě, resp. ustanovení o dodávce vody v druhém případě, neúčinná.
5. Práva, povinnosti a vztahy smluvních stran touto smlouvou výslovně neupravené se řídí platnými právními předpisy, zejména zákonem o vodovodech a kanalizacích pro veřejnou potřebu, jeho prováděcími předpisy a občanským zákoníkem.
6. Odběratel prohlašuje, že jím poskytnuté údaje jsou pravdivé.
7. Tato smlouva je vyhotovena ve dvou stejnopisech, z nichž každá ze smluvních stran obdrží po jednom. Změnu smlouvy lze provést pouze písemnou formou dohodou stran, pokud není smluvními stranami sjednáno jinak.

Obě smluvní strany prohlašují, že si smlouvu včetně příloh důkladně přečetly, s jejím obsahem souhlasí a že smlouva byla uzavřena dle jejich pravé a svobodné vůle, na důkaz čehož připojují své podpisy.

V Uherském Hradišti dne

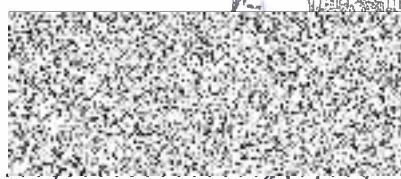
18-06-2018

12. 06. 2018

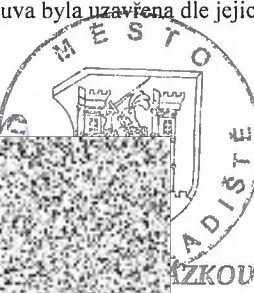


PROVOZOVATEL

ny a kanalizace, a. s.  
dy, 686 01 Uherské Hradiště  
-1-



ODBĚRATEL



místostarostou

Plátce faktur prohlašuje, že byl seznámen s obsahem smlouvy včetně příloh, obsahu smlouvy rozumí a souhlasí se zasláním faktur za vodné a stočné na uvedenou adresu.



PLÁTCE FAKTÚR

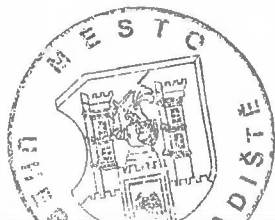
ola a Mateřská škola.  
Uherské Hradiště,  
Větrná 1063,  
příspěvková organizace

h

## Doložka

Prohlašuji, že uzavření Smlouvy č. SML-2006-100-001113/1146 mezi Městem Uherské Hradiště, se sídlem Masarykovo nám. 19, 686 01 Uherské Hradiště, IČ 00291471, DIČ CZ00291471 a Slovácké vodárny a kanalizace, a. s., se sídlem Za Olšávkou 290, 686 01 Uherské Hradiště - Sady, IČ 494 53 866, DIČ CZ49453866, je v souladu s usnesením Rady města Uherské Hradiště č. 1027/62/RM/2017 ze dne 11.7.2017.

V Uherském Hradišti dne **12. 06. 2018**



Ing. Stanislav Blaha  
starosta **Zastoupený**  
Ing. Zdeňkem **PROCHÁZKOU**  
místostarostou