

# SMLOUVA O DÍLO

na provedení stavebních prací (dále jen „smlouva“)

pořadové číslo objednatele: ..... 109/2018 .....

pořadové číslo zhotovitele: 25.05-2018

**Název veřejné zakázky:**

**Zateplení fasády budovy č. p. 196 v Čáslavi**

## OBJEDNATEL:

**Město Čáslav**

Sídlo: Nám. J. Žižky z Trocnova 1, 286 01 Čáslav  
IČ: 00236021  
DIČ: CZ00236021  
zastoupené: Ing. Jaromírem Strnadem, starostou města

Zástupce/oprávněný pracovník ve věcech technických:



(dále jen „objednatel“)

## ZHOTOVITEL:

**Název: K & T SYSTÉM, s. r. o.**  
Sídlo: Turkaňk 44, Kutná Hora  
IČ: 47053755  
DIČ: CZ 47053755

zapsaný v obchodním rejstříku vedeném Městským soudem v Praze pod sp. zn. C 15353

bankovní spojení:

č. účtu:

zastoupený:



Ing. Ivan Krejník

(dále jen „zhotovitel“)

Objednatel a zhotovitel uzavírají podle § 2586 a násl. zákona č. 89/2012 Sb., občanský zákoník, tuto smlouvu o dílo:

## 1 PŘEDMĚT PLNĚNÍ

Zhotovitel se touto smlouvou zavazuje provést pro objednatele řádně a včas, na svůj náklad a nebezpečí veřejnou zakázku s názvem „Zateplení fasády budovy č. p. 196 v Čáslavi“ (dále „dílo“) a objednatel se zavazuje za provedené dílo zaplatit zhotoviteli

cenu ve výši a za podmínek sjednaných touto smlouvou. Pro vyloučení pochybností se stanoví, že plnění, resp. splnění závazku zhotovitele popsaného výše v tomto odstavci se v této smlouvě označuje rovněž jako „provádění“, resp. „provedení díla“ zhotovitelem.

Dílo bude provedeno v rozsahu, způsobem a v jakosti stanovené:

- touto smlouvou,
- projektovou dokumentací zpracovanou v květnu 2017 Renátou Benešovou pod názvem „Stavební úpravy budovy č. p. 196 v Čáslavi – zateplení fasády“
- nabídkou zhotovitele včetně oceněného soupisu jednotlivých položek a prací,
- pravomocným stavebním povolením,
- obecně závaznými právními předpisy, ČSN, EN, metodikami výrobců, pokud neodporují ČSN a EN a veškerými písemnými pokyny a podklady předanými objednatelem zhotoviteli podle této smlouvy a případnými pozdějšími změnami výše uvedené projektové dokumentace, které byly vyvolány potřebami zjištěnými v průběhu provádění díla, jeho zkoušení a uvádění do provozu anebo z důvodu rozhodnutí či opatření orgánu státního stavebního dohledu, příp. jinými orgány příslušnými ke kontrole staveb či jinými okolnostmi smluvními stranami nepředvídatelnými, rozhodnutím resp. vyjádřením veřejnoprávních orgánů, výsledky kontrolních dnů a provádění zkoušek s tím, že je objednatel oprávněn upravit způsob provádění díla.

Dílo zahrnuje provedení, dodání a zajištění všech činností, prací, služeb, věcí a dodávek nutných k dokončení díla, a to zejména:

- úplné a kvalitní provedení díla,
- zařízení staveniště, jeho zřízení, odstranění, zajištění, zabezpečení a napojení na inženýrské sítě včetně nákladů spojených s užíváním veřejného prostranství,
- zajištění vytýčení inženýrských sítí (tras technické infrastruktury) podle podmínek jejich správců, a to před zahájením zemních prací na staveništi, včetně jejich písemného předání jednotlivým správcům po ukončení prací, pokud je to potřebné,
- likvidace stavebního odpadu, jeho uložení na řízenou skládku, ekologická likvidace nebo jiná likvidace v souladu se zákonem č. 185/2001 Sb., o odpadech a o změně některých dalších zákonů ve znění pozdějších předpisů a doložení dokladů o této likvidaci včetně úhrady poplatků za toto uložení, likvidaci a dopravu,
- zajištění ochrany proti šíření prašnosti a nadměrného hluku,
- zajištění bezpečných přechodů a přejezdů přes výkopy pro zabezpečení přístupu a příjezdu k objektům,
- zpracování a dodání všech dalších dokladů potřebných k předání díla,
- úplné vyčištění a vyklizení staveniště včetně uvedení do původního či s objednatelem dohodnutého stavu,
- provedení závěrečného úklidu staveniště dle této smlouvy,

a to vše v místě provádění díla, nevyplývá-li to z povahy věc jinak.

Zhotovitel se zavazuje zajistit, aby při provádění díla nedošlo ke škodám na majetku, zdraví, životech, přírodě ani na životním prostředí.

Veškeré práce budou provedeny s odbornou péčí dle platných právních předpisů. Zhotovitel se zavazuje zajistit vlastním nákladem provedení všech potřebných technických či jiných zkoušek potřebných pro realizaci a řádné užívání díla, pokud je jejich provedení obecně závaznými právními předpisy požadováno (např. vydání kladného kolaudačního rozhodnutí, technické (díličí) zkoušky jednotlivých komponentů díla), a to tak, aby byly vykonány nejpozději 2 dny před lhůtou dokončení díla uvedenou v bodě 4.2. Objednatel se zavazuje poskytovat k tomu zhotoviteli potřebnou součinnost.

## **2 PODMÍNKY ZHOTOVOVÁNÍ DÍLA**

---

Zhotovitel se zavazuje zhotovit dílo svým jménem a na vlastní zodpovědnost i nebezpečí.

Korespondence a platební doklady, které budou objednateli zasílány zhotovitelem, musí být označeny číslem smlouvy objednatele, příp. zhotovitele a názvem veřejné zakázky. Neoznačenou korespondenci a platební doklady má objednatel právo vrátit zhotoviteli.

Požadovaná kvalita a způsob její kontroly musí být provedeny v souladu se zadávací dokumentací, příp. vyjádřeními správců sítí a dotčených orgánů státní správy.

Domnívá-li se zhotovitel, že pro řádné provádění prací existují překážky, musí to neprodleně písemně ohlásit objednateli. Opomene-li toto oznámení, může uplatnit jen ty okolnosti, které byly objednateli známy včetně jejich účinků.

Zhotovitel je povinen respektovat trasy rozvodů a instalací, které nebudou stavbou dotčeny či měněny. Zhotovitel je povinen si před zahájením prací opatřit informace o stávajících inženýrských sítích a rozvodech, které procházejí stavbou, aby nedošlo k jejich poškození. V opačném případě poškození inženýrských sítí a rozvodů půjde k tíži zhotovitele.

## **3 PŘEDÁNÍ STAVENIŠTĚ**

---

K předání a převzetí staveniště objednatel písemně vyzve zhotovitele. Ve výzvě objednatel uvede maximální lhůtu pro předání a převzetí staveniště. Tento termín je zhotovitel povinen respektovat a vyvinout potřebnou součinnost ke zdárnému předání a převzetí staveniště za účelem provedení díla.

## **4 DOBA PLNĚNÍ**

---

Kompletní dokončení díla: max. 12 týdnů od předání a převzetí staveniště.

Kompletním dokončením díla se rozumí dokončení díla včetně jeho předání bez vad a nedodělků oboustranně potvrzeným předávacím protokolem.

Lhůty provádění budou prodlouženy:

- jestliže překážky v provádění díla zavinil výhradně objednatel,
- jestliže přerušení prací bylo zaviněno vyšší mocí, nebo jinými okolnostmi nezaviněnými zhotovitelem, zejména nepříznivými klimatickými podmínkami, které mají vliv na technologii a kvalitu prací.

## 5 CENA

---

Cena za provedení díla podle této smlouvy je cenou určenou podle rozpočtu, který je součástí nabídky zhotovitele, jež tvoří přílohu č. 1 této smlouvy (dále jen „rozpočet“). Tento rozpočet se považuje za rozpočet závazný, úplný a tvořící nedílnou součást této smlouvy.

Cena za provedení díla podle rozpočtu bez DPH      činí      2 065 457,70-Kč

Cena po slevě bez DPH      činí      2 040 457,70 Kč

DPH ve výši 21%      činí      428 496,12 Kč

Cena za provedení díla podle rozpočtu včetně DPH      činí      2 468 953,82 Kč

Tato celková cena je fixní, konečnou a závaznou cenou za provedení díla. Rovněž jednotkové ceny uvedené v rozpočtu, ze kterých se celková cena skládá, jsou fixní, konečné a závazné.

Jestliže zhotovitel zjistí v průběhu prací nové skutečnosti ovlivňující rozpočet, oznámí to bezodkladně písemně objednateli.

Cena určená dle rozpočtu podle bodu 5.1 této smlouvy může být zpřesněna nebo upravena jen dohodou mezi objednatelem a zhotovitelem za podmínek stanovených touto smlouvou.

Požaduje-li objednatel písemně nebo vyplývá-li z objednávky vyžádané změny projektu odlišné provedení prací od popisu nebo od kvalitativních podmínek obsažených v zadávací dokumentaci, musí být před jejich prováděním dohodnuta odpovídající cena. O výsledné částky, které vyplynou z ocenění těchto prací, bude pak formou dodatku ke smlouvě zvýšena nebo snížena cena sjednaná ve smlouvě.

Bude-li objednatelem vyžadováno provedení prací, které nejsou obsaženy v zadávací dokumentaci stavby (vícepráce), musí na tuto skutečnost zhotovitele upozornit před zahájením těchto prací. V tomto případě musí být dohodnuta nová cena před jejich zahájením.

Veškeré vícepráce, které zhotovitel provede nad rozsah předmětu této smlouvy po případném zpřesnění rozpočtu nebo zadávací dokumentace bez výzvy nebo souhlasu objednatele, které nejsou v souladu s touto smlouvou, hradí zhotovitel.

Výše DPH se bude řídit předpisy platnými v době realizace díla.

## **6 PLATEBNÍ PODMÍNKY**

---

Objednatel nebude poskytovat zálohy.

Provedené práce budou fakturovány měsíčně na základě zjišťovacího protokolu – soupisu provedených prací a dodávek – odsouhlaseného a podepsaného pověřenou osobou objednatele. Faktura musí obsahovat náležitosti daňového dokladu, název veřejné zakázky a pořadové číslo smlouvy o dílo.

Úhrada bude provedena na základě faktury s příloženým zjišťovacím protokolem dle bodu 6.2 vystavené zhotovitelem a odsouhlasené objednatelem. Splatnost faktury je 30 kalendářních dnů od jejího doručení objednateli. Námitky proti údajům uvedeným ve faktuře může objednatel uplatnit do konce lhůty její splatnosti s tím, že ji odešle zhotoviteli s uvedením výhrad. Tímto okamžikem se zastaví lhůta splatnosti. Od okamžiku doručení opravené faktury objednateli běží nová lhůta splatnosti faktury. Objednatel uhradí fakturu bezhotovostním převodem na bankovní účet zhotovitele, přičemž cena a její jednotlivé části se považují za zaplacené řádně a včas, je-li poslední den lhůty splatnosti odepsána částka z účtu objednatele ve prospěch účtu zhotovitele.

Fakturu uvedenou v bodě 6.2 je zhotovitel oprávněn vystavit pouze na základě oběma stranami písemně odsouhlaseného zjišťovacího protokolu bez vad provedených prací a komponentů díla, přičemž cena prací a komponentů musí v jednotlivých položkách přesně odpovídat údajům obsaženým v rozpočtu podle bodu 5.1. Pouze takto oboustranně odsouhlasené práce, komponenty a jejich cenu je zhotovitel oprávněn objednateli fakturovat. K faktuře obsahující práce, komponenty či cenu neodsouhlasenou shora uvedeným postupem se nepřihlíží a objednatel není povinen v ní fakturovanou částku uhradit.

Úrok z prodlení při neplacení ze strany objednatele činí 0,05 % z nezaplacené částky za každý den prodlení.

Objednatel upozorňuje zhotovitele, že je plátcem DPH. Na předmětné stavební práce se nevztahuje režim přenesené daňové povinnosti, dle ustanovení § 92a) a § 92e) zákona č. 235/2004 Sb., o dani z přidané hodnoty. Daňový doklad bude vystaven včetně DPH v platné sazbě.

## **7 ZÁRUČNÍ PODMÍNKY, ODPOVĚDNOST ZA VADY**

---

Zhotovitel zodpovídá za to, že předmět díla bude proveden v souladu s touto smlouvou, projektovou dokumentací, územním rozhodnutím a stavebním povolením, platnými českými normami a předpisy a požadavky objednatele, že technická řešení a

navržená zařízení budou v souladu s požadovanými parametry, uvedenými v předaných podkladech.

Zhotovitel poskytuje na zhotovené dílo záruku v délce trvání 60 měsíců.

Záruka počíná běžet dnem protokolárního předání a převzetí díla bez vad a nedodělků.

Objednatel se zavazuje, že případnou reklamaci vady díla uplatní bezodkladně po jejím zjištění písemnou formou a navrhne přiměřenou lhůtu k jejímu odstranění.

Zhotovitel se zavazuje začít s odstraňováním případných vad díla nejpozději do 14 dnů od uplatnění oprávněné reklamace objednatelem a vady odstranit v co nejkratším technicky možném termínu. Termín odstranění vad se dohodne písemnou formou. Jestliže zhotovitel v této lhůtě vadu neodstraní, je objednatel oprávněn dát vadu na jeho náklady odstranit.

Do odstranění vady nemusí objednatel platit část ceny za provedení díla odhadem přiměřeně odpovídající jeho právu na slevu.

## **8 SPOLUPŮSOBENÍ A PODKLADY OBJEDNATELE**

---

Objednatel předá zhotoviteli dokumentaci potřebnou k provedení díla (projektová dokumentace, pravomocná rozhodnutí a povolení apod.) při podpisu této smlouvy, případně v jiném oboustranně dohodnutém termínu, maximálně však v termínu předání a převzetí staveniště.

Objednatel stanovil v záhlaví smlouvy jména osob pověřených kontrolou práce zhotovitele a převzetím dokončeného díla, písemně, zápisem do stavebního deníku při předání staveniště.

Vykazují-li práce zhotovitele nedostatky nebo odporují-li smlouvě, musí je zhotovitel nahradit pracemi bezvadnými. Pokud zhotovitel v přiměřené lhůtě vady neodstraní, může objednatel od smlouvy odstoupit.

Objednatel si vyhrazuje právo měnit zadávací dokumentaci, případně vypustit provedení některých prací. Je však povinen řešit cenové otázky a případně i lhůtu provádění díla.

## **9 POVINNOSTI ZHOTOVITELE**

---

Zhotovitel bude dodržovat všeobecné podmínky bezpečnosti práce a požární ochrany. Dnem předání staveniště zhotovitel přebírá v plném rozsahu odpovědnost za vlastní řízení prací, dodržování předpisů o bezpečnosti práce a ochrany zdraví, za zachování pořádku na staveništi.

Zhotovitel dále bude dodržovat zákon č. 185/2001 Sb. a veškeré předpisy platné pro odpadové hospodářství a nakládání s odpady.

Zhotovitel bude při plnění předmětu této smlouvy postupovat s odbornou péčí. Zavazuje se dodržovat všeobecně závazné směrnice, předpisy, technické normy a podmínky této smlouvy. Zhotovitel se bude řídit výchozími podklady objednatele, jeho pokyny, zápisy a dohodami oprávněných pracovníků smluvních stran, kteří jsou uvedeni v záhlaví smlouvy, rozhodnutími a vyjádřeními dotčených orgánů státní správy.

Zhotovitel zaručuje, že inženýrské postupy, prostředky atd. používané pro zhotovení a provoz díla buď vlastní, nebo je oprávněn je používat bez porušení práv třetích stran. Zhotovitel se zavazuje zprostit objednatele jakékoliv odpovědnosti a žalob vyplývajících z používání takovýchto postupů, projektů atd. ve spojení se zhotovením a provozem díla podle této smlouvy.

Zhotovitel zabezpečí na vhodném místě na staveništi instalaci viditelného označení stavby s označením základních údajů stavby.

Zhotovitel je povinen vybudovat objekty zařízení staveniště tak, aby jejich výstavbou nevznikly žádné škody na sousedních objektech a pozemcích. Po ukončení realizace díla uvede zhotovitel staveniště do původního stavu. Povolení k užívání a vybudování objektů zařízení staveniště si zajistí zhotovitel. Náklady na vybudování, udržování a odklizení objektů zařízení staveniště jsou zahrnuty v ceně.

Zhotovitel je povinen zajistit si pro potřeby stavby zřízení staveništních připojení se samostatným měřením na stávající rozvody inženýrských sítí.

Zhotovitel je povinen využívat veřejné komunikace jen v souladu s platnými předpisy. Pokud vzniknou jejím užíváním škody, odpovídá za ně přímo zhotovitel.

Před zakrytím prací a konstrukcí, kdy nebude možno dodatečně zjistit jejich rozsah nebo kvalitu, je zhotovitel povinen včas a prokazatelně vyzvat zástupce objednatele k provedení kontroly. V opačném případě je zhotovitel povinen zakryté práce odkrýt na vlastní náklady.

Vzhledem ke skutečnosti, že stavba bude prováděna v památkové zóně, je zhotovitel povinen:

- tuto skutečnost respektovat a při provádění prací postupovat v tomto směru zvláště ohleduplně a opatrně a zajistit, aby provádění díla v co nejmenší míře omezovalo okolí staveniště,
- zajistit, aby provádění díla neobtěžovalo třetí osoby a okolní prostory zejména hlukem, pachem, emisemi, prachem, vibracemi a exhalacemi nad míru přiměřenou poměrům,
- prostor staveniště řádně zabezpečit tak, aby nedošlo ke zranění osob (podél stavby vede hlavní komunikační cesta do jídelny, kterou využívají zejména děti),
- zajistit, aby provádění díla nemělo nepříznivý vliv na životní prostředí včetně minimalizace negativních vlivů na okolí staveniště,

- práce realizovat tak, aby nedošlo k poškození stávajících objektů, případná škoda jde k tíži zhotovitele,
- zajistit, aby provádění díla bylo zabezpečeno pro činnost každé profese odborným dozorem zhotovitele, který bude garantovat dodržování technologických postupů, totéž platí pro práce poddodavatelů.

## **10 VEDENÍ STAVEBNÍHO DENÍKU**

---

Zhotovitel provede o průběhu prací na stavbě vlastní stavební deník. Oprávnění psát do deníku mají pověřeni zástupci objednatele a zhotovitele.

Stavební deník vede zhotovitel ode dne, kdy byly zahájeny práce na staveništi podle projektové dokumentace ověřené ve stavebním řízení stavebním úřadem. Do stavebního deníku zapisuje skutečnosti rozhodné pro plnění smlouvy. Stavební deník vede do dne odstranění vad a nedodělků a splnění podmínek kolaudačního rozhodnutí.

Zápis v deníku nemá charakter smluvního ujednání.

V případě, že jedna ze stran nebude se zápisem souhlasit, je povinna se písemně vyjádřit nejpozději do 3 pracovních dnů, jinak se má za to, že s obsahem zápisu souhlasí.

Mimo rozsah denních zápisů se ve stavebním deníku dále zaznamenává výzva k prověření prací (3 dny předem), které vzhledem k dalšímu postupu prací budou zakryty nebo se stanou nepřístupnými. Tato výzva k prověření prací bude zároveň oznámena písemně, e-mailem nebo telefonicky pověřené osobě objednatele.

Nedostaví-li se zástupce objednatele na základě doručené výzvy objednateli v termínu daném zápisem ve stavebním deníku, je zhotovitel oprávněn provést zakrytí prací bez účasti objednatele.

Pokud objednatel požaduje dodatečné odkrytí prací, je povinen uhradit vzniklé náklady, avšak pouze v případě, že práce jsou provedeny bez vad. V opačném případě nese náklady zhotovitel.

Jestliže objednatel zjistí hrubé porušení technologických a technických předpisů, ČSN, při provádění prací, má právo zastavit práce zhotovitele do provedení nápravy.

Objednatel je oprávněn kontrolovat provádění díla, a to osobně nebo prostřednictvím třetích osob. Provádění díla, poznatky z kontrolní činnosti, jakož i všechny další skutečnosti rozhodné pro provádění stavby a plnění této smlouvy se zapisují do stavebního deníku, který je povinen vést zhotovitel.

## **11 PŘEDÁNÍ DÍLA**

---

Objednatel se zavazuje, že řádně dokončené dílo převezme a zaplatí za jeho zhotovení dohodnutou cenu.



Zhotovitel splní svou povinnost řádně provést a dokončit dílo tím, že ukončí stavební práce, úspěšně provede individuální zkoušky předepsané zvláštními předpisy, závaznými normami a projektovou dokumentací a předá příslušné doklady a ukončené dílo objednateli.

Zhotovitel odevzdá a objednatel přejímá dílo v rozsahu předmětu veřejné zakázky. Nedokončené dílo nebo jeho část není objednatel povinen převzít. Za řádně provedené a dokončené dílo je považováno vyzkoušené dílo zhotovené v rozsahu, o parametrech a s vlastnostmi stanovenými touto smlouvou, tj. dílo kompletní a funkční a splňující jakostní a funkční parametry stanovené touto smlouvou a předané objednateli.

Splněním dodávky stavby se rozumí úplné dokončení stavby, její vyklizení a podepsání posledního zápisu o předání a převzetí stavby, předání dokladů ke kolaudačnímu řízení a dokladů o předepsaných zkouškách a revizích, zápisy o prověření prací a konstrukcí zakrytých v průběhu prací a o smontovaném zařízení. Náležitosti zápisů musí být stejné jako u zápisů o provedených zkouškách.

Zhotovitel vyzve pověřeného pracovníka objednatele k převzetí dokončeného díla 3 dny předem.

O předání a převzetí ukončeného díla bude sepsán Zápis o předání a převzetí díla. Povinnost dodat je splněna řádným předáním a převzetím díla. Povinnost odebrat je splněna prohlášením objednatele o tom, že dílo přejímá, uvedeném v Zápisu o předání a převzetí díla.

Smluvní strany v souladu s ust. § 2628 občanského zákoníku sjednaly, že ojedinělé vady či nedodělky, které samy o sobě ani ve spojení s jinými nebrání užívání díla funkčně nebo esteticky, nejsou důvodem k odmítnutí převzetí díla. Seznam těchto vad či nedodělků bude uveden v Zápisu o předání a převzetí díla včetně data, do kterého budou tyto vady a nedodělky odstraněny. Po odstranění vad a nedodělků díla bude sepsán Dodatek k Zápisu o předání a převzetí díla, ve kterém bude uvedeno odstranění vad nebo nedodělků.

Zhotovitel nese nebezpečí škody na díle až do doby podepsání Zápisu o předání a převzetí objednatel, kdy vlastnické právo přechází na objednatele.

## **12 VYKLIZENÍ STAVENIŠTĚ**

---

Zhotovitel vyklidí staveniště do 10 dnů po předání díla a odstranění všech vad a nedodělků.

## **13 VLASTNICKÉ PRÁVO**

---

Objednatel se stává vlastníkem zhotoveného díla po jeho protokolárním předání a převzetí.

## 14 SMLUVNÍ POKUTY

---

V případě prodlení zhotovitele s řádným provedením a předáním díla v termínu dle smlouvy o dílo, postihuje objednatel zhotovitele smluvní pokutou ve výši 1.000 Kč za každý den prodlení.

V případě prodlení zhotovitele s termínem vyklizení staveniště, postihuje objednatel zhotovitele smluvní pokutou ve výši 1.000 Kč za každý den prodlení.

V případě prodlení zhotovitele s termínem dodatečné lhůty poskytnuté objednatelem nebo dohodnuté smluvními stranami pro odstranění vad a nedodělků zjištěných při předání a převzetí díla nebo jeho části nebo v průběhu záruční doby, postihuje objednatel zhotovitele smluvní pokutou ve výši 500 Kč za každý den prodlení.

V případě porušení povinnosti zhotovitele vést řádným způsobem stavební deník včetně dodržení požadavků jeho obsahových náležitostí v souladu s obecně závaznými předpisy nebo smlouvou o dílo, postihuje objednatel zhotovitele smluvní pokutou ve výši 50.000 Kč.

V případě porušení předpisů týkajících se BOZP (zejména zákona č. 309/2006 Sb., stavební zákon, nařízení vlády č. 591/2006 Sb., o bližších minimálních požadavcích na bezpečnost a ochranu zdraví při práci na staveništích, a zákona č. 262/2006 Sb., zákoník práce, ve znění pozdějších předpisů) postihuje objednatel zhotovitele smluvní pokutou ve výši 1.000 Kč za každý prokazatelně zjištěný případ.

Smluvní pokutou není dotčeno právo objednatele na náhradu škody, kterou zhotovitel způsobil objednateli nesplněním svých povinností vyplývajících z obecně závazných předpisů či z této smlouvy.

Zhotovitel je povinen uhradit smluvní pokutu do 30 dnů po obdržení faktury vystavené objednatelem.

## 15 ZVLÁŠTNÍ UJEDNÁNÍ

---

Zhotovitel prohlašuje, že provádění díla bude řízeno autorizovanou osobou dle zákona č. 360/1992 Sb. Zhotovitel prohlašuje, že mu bylo uděleno oprávnění k provádění činností, které jsou předmětem této smlouvy. Zhotovitel neprodleně oznámí objednateli jakoukoli změnu týkající se autorizovaných osob nebo živnostenského oprávnění zhotovitele. V případě více jak desetidenního prodlení zhotovitele se splněním konečného termínu provedení díla nebo pokud bude z jiných skutečností zjevné, že zhotovitel z důvodů na své straně dílo nedokončí ve sjednaném termínu, může objednatel od této smlouvy odstoupit. Objednatel je oprávněn od této smlouvy odstoupit také tehdy, pokud zhotovitel provádí dílo v rozporu s touto smlouvou a nezjedná nápravu ani do 10 dnů poté, co k tomu byl objednatelem vyzván.

Smluvní strany souhlasí se zveřejněním smlouvy v registru smluv na webových stránkách Portálu veřejné správy v souladu se zákonem č. 340/2015 o zvláštních podmínkách účinnosti některých smluv, uveřejňování těchto smluv a o registru smluv

(zákon o registru smluv), zveřejnění zajistí objednatel. Zhotovitel prohlašuje, že skutečnosti uvedené v této smlouvě nepovažuje za obchodní tajemství ve smyslu ust. § 504 zákona č. 89/2012 Sb., občanského zákoníku.

Zhotovitel souhlasí se zpracováním svých osobních údajů objednatelem ve vztahu k zákonu č. 106/1999 Sb., o svobodném přístupu k informacím, ve znění pozdějších předpisů, a uchováním osobních dat, které budou použity v souladu se zákonem č. 101/2000 Sb., o ochraně osobních údajů, ve znění pozdějších předpisů, a o změně některých zákonů, ve znění pozdějších předpisů.

Zhotovitel si je vědom, že v souladu s ustanovením § 2 písm. e) zákona č. 320/2001 Sb., o finanční kontrole ve veřejné správě a o změně některých zákonů (zákon o finanční kontrole) ve znění pozdějších předpisů, je povinen spolupůsobit při výkonu finanční kontroly.

## **16 ZÁVĚREČNÁ USTANOVENÍ**

---

Smlouva je vypracována ve čtyřech vyhotoveních. Každá ze smluvních stran obdrží dvě vyhotovení.

Pokud není touto smlouvou stanoveno jinak, řídí se vztahy účastníků obecně závaznými předpisy České republiky.

Tato smlouva nabývá platnosti v den jejího podpisu oprávněnými zástupci obou smluvních stran a účinnosti nejdříve dnem uveřejnění v registru smluv (viz bod 15.2 této smlouvy).

Měnit nebo doplňovat text této smlouvy je možné jen formou písemných dodatků, které budou platné, jestliže budou řádně potvrzené a podepsané oprávněnými zástupci obou smluvních stran. Ostatní ujednání pracovníků obou smluvních stran týkající se realizace akce se považují jen za přípravné jednání.

Nedílnou součástí této smlouvy tvoří jako příloha této smlouvy oceněný soupis prací a dodávek (smluvní rozpočet).

Obě smluvní strany potvrzují autentičnost této smlouvy a prohlašují, že si smlouvu přečetly, s jejím obsahem souhlasí a že smlouva byla sepsána na základě pravdivých údajů, z jejich pravé a svobodné vůle a nebyla uzavřena v tísní ani za jinak jednostranně nevýhodných podmínek, což stvrzují svým podpisem, resp. podpisem svého oprávněného zástupce.

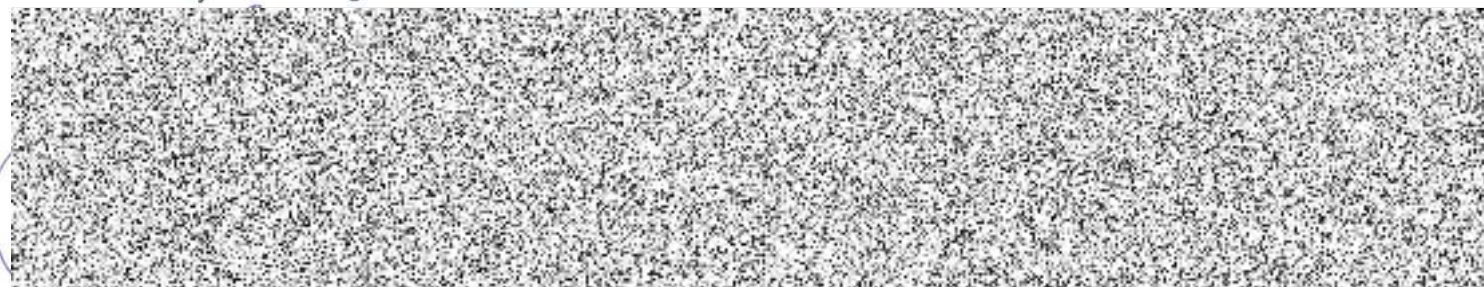
Uzavření této smlouvy bylo schváleno usnesením Rady města Čáslavi č. 251/2018 ze dne 04.06.2018.

V Čáslavi dne 15.06.2018

V Kutné Hoře dne 15.06.2018

Objednatel: Ing. Jaromír Strnad, starosta

Zhotovitel: Ing. Ivan Krejník



## KRYCÍ LIST ROZPOČTU


Název stavby: Stavební úpravy budovy č.p. 196 v Čáslavi - zateplení fasády Název objektu: Zateplení fasády Název části:	JKSO: 801 69 EČO: Místo: Čáslav, p.č. st. 13, k.ú.Čáslav IČ: DIČ:
Objednatel: Město Čáslav, Náměstí Jana Žižky z Trocnova, č.p.1 Projektant: Renáta Benešová, Jilmová 1634, Čáslav, 286 01 Zhotovitel: K+T systém,s.r.o,Kutná Hora -Sedlec,Turkank 44,psč 28532	IČ: 66760151 DIČ:
Rozpočet číslo: <input type="text"/> Zpracoval: <input type="text"/>	Dne: 25,05-2018

### Měrné a účelové jednotky

Počet	Náklady / 1 m.j.	Počet	Náklady / 1 m.j.	Počet	Náklady / 1 m.j.
0	0,00	0	0,00	0	0,00

### Rozpočtové náklady v CZK

A Základní rozp. náklady			B Doplnkové náklady		C Náklady na umístění stavby	
1	HSV	Dodávky 118 184,52	8	Práce přesčas 0,00	13	Zařízení staveniště 1 000,00
2		Montáž 968 434,66	9	Bez pevné podl. 0,00	14	Mimostav. doprava 5 000,00
3	PSV	Dodávky 31 432,65	10	Kulturní památka 0,00	15	Územní vlivy 0,00
4		Montáž 910 345,87	11		16	Provozní vlivy 1 000,00
5	"M"	Dodávky 0,00			17	Ostatní 0,00
6		Montáž 2 500,00			18	NUS z rozpočtu 0,00
7	ZRN (ř. 1-6)	2 030 897,70	12	DN (ř. 8-11) 0,00	19	NUS (ř. 13-18) 7 000,00
20	HZS	27 560,00	21	Kompl. činnost 0,00	22	Ostatní náklady 0,00

Projektant  Datum a podpis Objednatel  Datum a podpis Zhotovitel 25.05-2018 Datum a podpis	Razítko  Razítko  Razítko	<table border="1" style="width: 100%; border-collapse: collapse;"> <thead> <tr> <th colspan="3">D Celkové náklady</th> </tr> </thead> <tbody> <tr> <td>23</td> <td>Součet 7, 12, 19-22</td> <td>2 065 457,70</td> </tr> <tr> <td>24</td> <td>15 % 0,00 DPH</td> <td>0,00</td> </tr> <tr> <td>25</td> <td>21 % 2 065 457,70 DPH</td> <td>433 746,20</td> </tr> <tr> <td>26</td> <td><b>Cena s DPH (ř. 23-25)</b></td> <td><b>2 499 203,90</b></td> </tr> </tbody> </table> <table border="1" style="width: 100%; border-collapse: collapse;"> <thead> <tr> <th colspan="2">E Přípočty a odpočty</th> </tr> </thead> <tbody> <tr> <td>27</td> <td>Dodávky objednatele 0,00</td> </tr> <tr> <td>28</td> <td>Klouzavá doložka 0,00</td> </tr> <tr> <td>29</td> <td>Zvýhodnění + - 0,00</td> </tr> </tbody> </table>	D Celkové náklady			23	Součet 7, 12, 19-22	2 065 457,70	24	15 % 0,00 DPH	0,00	25	21 % 2 065 457,70 DPH	433 746,20	26	<b>Cena s DPH (ř. 23-25)</b>	<b>2 499 203,90</b>	E Přípočty a odpočty		27	Dodávky objednatele 0,00	28	Klouzavá doložka 0,00	29	Zvýhodnění + - 0,00
D Celkové náklady																									
23	Součet 7, 12, 19-22	2 065 457,70																							
24	15 % 0,00 DPH	0,00																							
25	21 % 2 065 457,70 DPH	433 746,20																							
26	<b>Cena s DPH (ř. 23-25)</b>	<b>2 499 203,90</b>																							
E Přípočty a odpočty																									
27	Dodávky objednatele 0,00																								
28	Klouzavá doložka 0,00																								
29	Zvýhodnění + - 0,00																								

DÍČ. 63

## REKAPITULACE ROZPOČTU

**Stavba:** Stavební úpravy budovy č.p. 196 v Čáslavi - zateplení fasády  
**Objekt:** Zateplení fasády  
**Část:**  
**JKSO:** 801 69  
**Objednatel:** Město Čáslav, Náměstí Jana Žižky z Trocnova, č.p.1  
**Zhotovitel:** K+T systém,s.r.o,Kutná Hora -Sedlec,Turkank 44,psč 28532  
**Datum:** 25,05-2018

Kód	Popis	Cena celkem
1	2	3
HSV	Práce a dodávky HSV	1 086 478,40
1	Zemní práce	74 031,22
2	Zakládání	63 443,93
3	Svislé a kompletní konstrukce	8 755,00
5	Komunikace	43 340,15
6	Úpravy povrchů, podlahy a osazování výplní	616 272,11
9	Ostatní konstrukce a práce-bourání	280 635,99
99	Přesun hmot	15 248,60
PSV	Práce a dodávky PSV	941 919,30
711	Izolace proti vodě, vlhkosti a plynům	41 005,12
713	Izolace tepelné	3 967,52
763	Konstrukce suché výstavby	51 191,47
764	Konstrukce klempířské	68 039,55
767	Konstrukce zámečnické	714 183,44
771	Podlahy z dlaždic	11 510,70
772	Podlahy z kamene	22 656,73
783	Dokončovací práce - nátěry	23 502,69
784	Dokončovací práce - malby	5 862,08
M	Práce a dodávky M	2 500,00
21-M	Elektromontáže	2 500,00
000	Nepojmenované práce	6 560,00
0	Nepojmenovaný díl	6 560,00
Ostatní	Ostatní náklady	21 000,00
PP	Projektové práce a jiné práce	21 000,00
	<u>Celkem</u>	<u>2 058 457,70</u>



## ROZPOČET

Stavba: Stavební úpravy budovy č.p. 196 v Čáslavi - zateplení fasády

Objekt: Zateplení fasády

Část:

JKSO: 801 69

Objednatel: Město Čáslav, Náměstí Jana Žižky z Trocnova, č.p.1

Zhotovitel: K+T systém,s.r.o,Kutná Hora -Sedlec,Turkank 44,psč 28532

Datum: 25,05-2018

P.Č.	TV	KCN	Kód položky	Popis	MJ	Množství celkem	Cena jednotková	Cena celkem	Sazba DPH
1	2	3	4	5	6	7	8	9	10
	D		HSV	Práce a dodávky HSV				1 086 478,40	
	D		1	Zemní práce				74 031,22	
1	K	001	112101101	Kácení stromů listnatých D kmene do 300 mm	kus	1,000	500,00	500,00	21,0
2	K	001	112201101	Odstranění pařezů D do 300 mm	kus	1,000	500,00	500,00	21,0
3	K	221	113106111	Rozebrání dlažeb nebo dílců komunikací pro pěší z mozaiky " B " (1,2+0,3+7,1+12,65)*0,3	m2	6,375	65,00	414,38	21,0
4	K	221	113107112	Odstranění podkladu pl do 50 m2 z kameniva těžného tl 200 mm " asfalt. " 13,25*3,52+3,0*0,3 " A okap. ŠP " 14,5*0,3 " B " (1,2+0,3+7,1+12,65)*0,3	m2	58,265	200,00	11 653,00	21,0
				<b>Součet</b>		<b>58,265</b>			
5	K	221	113107113	Odstranění podkladu pl do 50 m2 z kameniva těžného tl 300 mm " okap. chod. A " (14,5*0,3)	m2	4,350	250,00	1 087,50	21,0
6	K	221	113107122	Odstranění podkladu pl do 50 m2 z kameniva drceného tl 200 mm " asfalt. " 13,25*3,52+3,0*0,3	m2	47,540	200,00	9 508,00	21,0
7	K	221	113107141	Odstranění podkladu pl do 50 m2 živičných tl 50 mm	m2	47,540	65,00	3 090,10	21,0
8	K	231	122107111	Odkopávky nezapažené pro pozemkové úpravy zeminy tř 1 a 2 " záhon " 4,4*0,9*0,25	m3	0,990	1 200,00	1 188,00	21,0
9	K	001	132202101	Hloubení rýh š do 600 mm ručním nebo pneum nářadím v soudržných horninách tř. 3 " okap. chod. E" (2,45+8,68)*0,3*0,6 " okap. chod. F " (0,65+3,0+3,0)*0,3*0,6 " přístavba základ " (4,27+2,57)*0,57*0,7 " okap. chod. A " (14,5*0,3*0,55) " okap. chod. B " (1,2+0,3+7,1+12,65)*0,3*0,8	m3	13,422	1 000,00	13 422,00	21,0
				<b>Součet</b>		<b>13,422</b>			

10	K	001	132202109	Příplatek za lepivost u hloubení rýh š do 600 mm ručním nebo pneum nářadím v hornině tř. 3	m3	13,442	50,00	672,10	21,0
11	K	002	155282212	Očištění ploch tlakovou vodou - základy	m2	52,548	35,00	1 839,18	21,0
				" okap. chod. E" (9,1*1,05)		9,555			
				" okap. chod. F " (0,65+3,0)*1,05		3,833			
				" okap. chod. A " (14,5*1,1)		15,950			
				" okap. chod. B " (1,2+7,1+12,8)*1,1		23,210			
				<b>Součet</b>		<b>52,548</b>			
12	K	002	155282291	Příplatek za ruční dočištění ocelových kartáčů	m2	52,548	45,00	2 364,66	21,0
13	K	001	162201455	Vodorovné přemístění větví stromů listnatých do 3 km D kmene do 300 mm	kus	1,000	250,00	250,00	21,0
14	K	001	162201465	Vodorovné přemístění kmenů stromů listnatých do 3 km D kmene do 300 mm	kus	1,000	250,00	250,00	21,0
15	K	001	162201475	Vodorovné přemístění pařezů do 3 km D do 300 mm	kus	1,000	250,00	250,00	21,0
16	K	001	162501102	Vodorovné přemístění do 3000 m výkopku z horniny tř. 1 až 4	m3	9,500	450,00	4 275,00	21,0
				" záhon " 4,4*0,9*0,25		0,990			
				" okap. chod. E" (2,45+9,1)*0,3*0,6		2,079			
				" okap. chod. F " (0,95+3,0+1,0)*0,3*0,6		0,891			
				" přístavba základ " (4,27+2,57)*0,57*0,7		2,729			
				" okap. chod. A " (14,5*0,3*0,55)		2,393			
				" okap. chod. B " (1,2+0,3+7,1+12,65)*0,3*0,8		5,100			
				" zásyp " -4,682		-4,682			
				<b>Součet</b>		<b>9,500</b>			
17	K	001	167101101	Nakládání výkopku z hornin tř. 1 až 4 do 100 m3	m3	14,182	450,00	6 381,90	21,0
				" záhon " 4,4*0,9*0,25		0,990			
				" okap. chod. E" (2,45+9,1)*0,3*0,6		2,079			
				" okap. chod. F " (0,95+3,0+1,0)*0,3*0,6		0,891			
				" přístavba základ " (4,27+2,57)*0,57*0,7		2,729			
				" okap. chod. A " (14,5*0,3*0,55)		2,393			
				" okap. chod. B " (1,2+0,3+7,1+12,65)*0,3*0,8		5,100			
				<b>Součet</b>		<b>14,182</b>			
18	K	001	171201201	Uložení sypaniny na skládky	m3	9,500	200,00	1 900,00	21,0
19	K	001	171201211	Poplatek za uložení odpadu ze sypaniny na skládce (skládkovné) 9,5*1,6	t	15,200	100,00	1 520,00	21,0
						15,200			
20	K	001	174101101	Zásyp jam, šachet rýh nebo kolem objektů sypaninou se zhutněním	m3	4,672	350,00	1 635,20	21,0
				" okap. chod. E zemina " (4,27+2,45+9,1)*0,3*0,15		0,712			
				" okap. chod. F zemina " (2,97+0,95+1,0)*0,3*0,15		0,221			
				" okap. chod. A zemina " (14,5*0,3*0,2)		0,870			



				" okap. chod. B zemina " (1,2+0,3+7,1+12,65)*0,3*0,45		2,869			
				<b>Součet</b>		<b>4,672</b>			
21	K	001	174101101	Zásyp jam, šachet rýh nebo kolem objektů sypaninou se zhutněním	m3	2,542	350,00	889,70	21,0
				" okap. chod. E ŠP " (4,27+2,45+9,1)*0,3*0,15		0,712			
				" okap. chod. F ŠP " (2,97+0,95+1,0)*0,3*0,15		0,221			
				" okap. chod. A ŠP " (14,5*0,3*0,15)		0,653			
				" okap. chod. B ŠP " (1,2+0,3+7,1+12,65)*0,3*0,15		0,956			
				<b>Součet</b>		<b>2,542</b>			
22	M	MAT	583373310	šterkopisek frakce 0-22	t	4,576	450,00	2 059,20	21,0
				2,542*1,8		4,576			
23	K	001	175101101	Obsypání potrubí bez prohození sypaniny z hornin tř. 1 až 4 uloženým do 3 m od kraje výkopu	m3	5,932	350,00	2 076,20	21,0
				" okap. chod. E kačírek 32-64 mm " (4,27+2,45+9,1)*0,3*0,35		1,661			
				" okap. chod. F kačírek 32-64 mm " (2,97+0,95+1,0)*0,3*0,35		0,517			
				" okap. chod. A kačírek 32-64 mm " (14,5*0,3)*0,35		1,523			
				" okap. chod. B kačírek 32-64 mm " (1,2+0,3+7,1+12,65)*0,3*0,35		2,231			
				<b>Součet</b>		<b>5,932</b>			
24	M	MAT	583336881	kamenivo těžené hrubé frakce 32-63 - kačírek	t	10,678	450,00	4 805,10	21,0
				5,932*1,8		10,678			
25	K	231	185805212	Zrušení květinových výsadeb na záhonech trvalek	kus	10,000	150,00	1 500,00	21,0
		D	2	<b>Zakládání</b>				<b>63 443,93</b>	
26	K	271	212752213	Trativod z drenážních trubek plastových flexibilních D od 100 do 160 mm včetně lože otevřený výkop / 125 mm /	m	57,140	265,00	15 142,10	21,0
				" okap. chod. E" (4,27+2,57+9,1)		15,940			
				" okap. chod. F " (0,95+3,0+1,0)		4,950			
				" okap. chod. A " 15,0		15,000			
				" okap. chod. B " (1,2+0,3+7,1+12,65)		21,250			
				<b>Součet</b>		<b>57,140</b>			
27	K	002	212755219	Šachta EP drenážní komplet - šachta + nástavec + poklop + montáž	kus	9,000	2 500,00	22 500,00	21,0
28	K	211	212972113	Opláštění drenážních trub filtrační textilií do DN 160	m	57,140	100,00	5 714,00	21,0
				" okap. chod. E" (4,27+2,57+9,1)		15,940			
				" okap. chod. F " (0,95+3,0+1,0)		4,950			
				" okap. chod. A " 15,0		15,000			
				" okap. chod. B " (1,2+0,3+7,1+12,65)		21,250			
				<b>Součet</b>		<b>57,140</b>			
29	K	011	271572211	Násyp pod základové konstrukce se zhutněním z netříděného šterkopísku	m3	1,097	450,00	493,65	21,0

30	K	011	274313711	" přístavba " (4,27*2,57)*0,1		1,097				
				Základové pásy z betonu tř. C 20/25	m3	2,131	5 000,00	10 655,00	21,0	
31	K	011	274351215	" přístavba " (4,15+2,0)*0,45*0,7*1,1		2,131				
				Zřízení bednění stěn základových pásů	m2	1,245	850,00	1 058,25	21,0	
				" přístavba " (4,15+2,6+3,7+2,0)*0,1		1,245				
32	K	011	274351216	Odstranění bednění stěn základových pásů	m2	1,245	65,00	80,93	21,0	
33	K	011	279113134	Základová zeď tl do 300 mm z tvárnice ztraceného bednění včetně výplně z betonu tř. C 16/20	m2	3,375	2 000,00	6 750,00	21,0	
				" přístavba " (4,15+2,0-1,65)*0,75		3,375				
34	K	011	279361821	Výztuž základových zdí nosných betonářskou ocelí 10 505	t	0,030	35 000,00	1 050,00	21,0	
				" přístavba D12" (4,15+2,0-1,65)*4*1,35*0,89/1000		0,022				
				" přístavba D8" (4,15+2,0-1,65)*2*2*0,395*1,1/1000		0,008				
				<b>Součet</b>		<b>0,030</b>				
	<b>D</b>	<b>3</b>		<b>Svislé a kompletní konstrukce</b>				<b>8 755,00</b>		
35	K	014	310235241	Zazdívka otvorů pl do 0,0225 m2 ve zdivu nadzákladovém cihlami pálenými tl do 300 mm	kus	8,000	250,00	2 000,00	21,0	
36	K	014	310238211	Zazdívka otvorů pl do 1 m2 ve zdivu nadzákladovém cihlami pálenými na MVC	m3	0,270	6 500,00	1 755,00	21,0	
				" pohled F " 1,0*0,6*0,45		0,270				
37	K	014	317235811	Doplnění zdiva hlavních a kordónových říms cihlami pálenými na maltu	m3	0,250	6 500,00	1 625,00	21,0	
38	K	011	342272423	Příčky tl 125 mm z pórobetonových přesných hladkých příčkovek objemové hmotnosti 500 kg/m3	m2	3,750	900,00	3 375,00	21,0	
				" přístavba " (6,1+6,4)*0,3		3,750				
	<b>D</b>	<b>5</b>		<b>Komunikace</b>				<b>43 340,15</b>		
39	K	221	564751111	Podklad z kameniva hrubého drceného vel. 32-63 mm tl 150 mm	m2	4,000	250,00	1 000,00	21,0	
40	K	221	564831111	Podklad ze štěrkodrtě ŠD tl 100 mm	m2	31,170	200,00	6 234,00	21,0	
				" zámková dlažba " 4,27*0,95+1,65*0,12+8,68*3,1+0,007		31,170				
41	K	221	564851111	Podklad ze štěrkodrtě ŠD tl 150 mm, 8-16 mm	m2	31,170	200,00	6 234,00	21,0	
42	K	221	564962111	Podklad z mechanicky zpevněného kameniva MZK tl 200 mm	m2	4,000	250,00	1 000,00	21,0	
43	K	221	565165111	Asfaltový beton vrstva podkladní ACP 16 (obalované kamenivo OKS) tl 80 mm š do 3 m	m2	4,000	400,00	1 600,00	21,0	
44	K	221	573191111	Nátěr infiltrační kationaktivní v množství emulzí 1 kg/m2	m2	4,000	65,00	260,00	21,0	
45	K	221	573231111	Postřík živičný spojovací ze silniční emulze v množství do 0,7 kg/m2	m2	4,000	45,00	180,00	21,0	
46	K	221	576136111	Asfaltový koberec otevřený AKO 8 (AKOJ) tl 40 mm š do 3 m z modifikovaného asfaltu	m2	4,000	1 400,00	5 600,00	21,0	
				" záhon " 4,0		4,000				
47	K	221	591411111	Kladení dlažby z mozaiky jednobarevné komunikací pro pěší lože z kameniva	m2	6,375	450,00	2 868,75	21,0	
				" B " (1,2+0,3+7,1+12,65)*0,3		6,375				
48	M	MAT	583800100	mozaika dlažební, žula 4/6 cm	t	0,250	6 000,00	1 500,00	21,0	
				" doplnění k vybourané " 0,25		0,250				

49	K	221	596211130	Kladení zámkové dlažby komunikací pro pěší tl 60 mm pl do 50 m2	m2	31,170	280,00	8 727,60	21,0
50	M	MAT	592450380	dlažba zámková 20x16,5x6 cm přírodní	m2	32,729	200,00	6 545,80	21,0
				31,17*1,05		32,729			
51	K	221	599142111	Úprava záhlvký dilatačních nebo pracovních spár v krytu hl do 40 mm š do 40 mm	m	13,250	120,00	1 590,00	21,0
	D	6		<b>Úpravy povrchů, podlahy a osazování výplní</b>				<b>616 272,11</b>	
52	K	011	611131121	Penetrace vnitřních stropů nanášená ručně	m2	5,700	45,00	256,50	21,0
				" E balkon " 3,8*1,5		5,700			
53	K	014	611325421	Oprava vnitřní vápenocementové štukové omítky stropů v rozsahu plochy do 10%	m2	5,700	55,00	313,50	21,0
				" E balkon " 3,8*1,5		5,700			
54	K	011	611471413	Tenkovrstvá úprava stropů aktivovaným štukem s disperzní přilnavou přísadou tl. do 3 mm	m2	5,700	240,00	1 368,00	21,0
				" E balkon " 3,8*1,5		5,700			
55	K	011	612131121	Penetrace vnitřních stěn nanášená ručně	m2	72,591	45,00	3 266,60	21,0
56	K	011	612321141	Vápenocementová omítka štuková dvouvrstvá vnitřních stěn nanášená ručně	m2	6,370	460,00	2 930,20	21,0
				" přístavba nový sokl + po obkladu " (3,85*2+2,15*2-1,65-1,35+0,2*4)*0,65		6,370			
57	K	011	612321191	Příplatek k vápenocementové omítce vnitřních stěn za každých dalších 5 mm tloušťky ručně	m2	6,370	95,00	605,15	21,0
58	K	014	612325223	Vápenocementová štuková omítka malých ploch do 1,0 m2 na stěnách	kus	1,000	460,00	460,00	21,0
				" pohled F " 1		1,000			
59	K	014	612325422	Oprava vnitřní vápenocementové štukové omítky stěn v rozsahu plochy do 30%	m2	72,591	170,00	12 340,47	21,0
				" pohled I vnitřní " (9,2*3,4+4,15*3,1)		44,145			
				" zádveří F,E " (2,15*6,1+3,85*6,4)-(1,3*2,9)+(1,3*5,8)*0,2-(1,48*1,65)+(1,48+3,36)*0,2-(0,9*2,0)*2+(0,9+4,0)*0,2*2		32,379			
				" přístavba " -(3,85+2,15-1,35+0,2*2)*0,65		-3,282			
				" balkon " -(3,85+1,49-0,9*2+0,2*4)*0,15		-0,651			
				<b>Součet</b>		<b>72,591</b>			
60	K	011	6124711413	Tenkovrstvá úprava vnitřních stěn tl. do 3 mm aktivovaným štukem s disperzní přilnavou úpravou	m2	28,446	240,00	6 827,04	21,0
				" zádveří F,E " (2,15*6,1+3,85*6,4)-(1,3*2,9)+(1,3*5,8)*0,2-(1,48*1,65)+(1,48+3,36)*0,2-(0,9*2,0)*2+(0,9+4,0)*0,2*2		32,379			
				" přístavba " -(3,85+2,15-1,35+0,2*2)*0,65		-3,282			
				" balkon " -(3,85+1,49-0,9*2+0,2*4)*0,15		-0,651			
				<b>Součet</b>		<b>28,446</b>			
61	K	011	621321141	Vápenocementová omítka štuková dvouvrstvá vnějších podhledů nanášená ručně	m2	5,775	460,00	2 656,50	21,0
				" římsa E " 19,25*0,3		5,775			



62	K	011	622131121	Penetrace akrylát-silikon vnějších stěn nanášená ručně " B " $7,25 \cdot (2,98 \cdot 0,2 + 0,14 + 3,7) - (2,54 \cdot 1,84) \cdot 2 + (2,54 + 3,68) \cdot 0,2 \cdot 2 - (0,6 \cdot 1,0) + 4,6 \cdot (3,0 + 0,2 + 0,14 + 0,23 + 0,35 + 0,2) + 8,2 \cdot (2,55 + 0,2 + 0,14 + 0,23 + 0,35 + 0,2) + 1,0$	m2	74,748	45,00	3 363,66	21,0
						74,748			
63	K	011	622142001	Potažení vnějších stěn sklovláknitým pletivem vtačeným do tenkovrstvé hmoty " přístavba H sokl s omítkou tl. 120 mm " $(2,57 + 4,27 - 1,65 + 0,24) \cdot 0,6$ " římsa E " $19,25 \cdot 0,3$	m2	9,033	220,00	1 987,26	21,0
						3,258			
						5,775			
				<b>Součet</b>		<b>9,033</b>			
64	K	011	622211021	Montáž zateplení vnějších stěn z polystyrénových desek tl do 120 mm na bochánky " E základ tl. 100 mm " $(9,1 \cdot 1,05)$ " F základ tl. 100 mm " $(0,75 + 3,0) \cdot 1,05$ " E-G sokl s omítkou tl. 100 mm " $(9,1 \cdot 0,6)$ " F-G sokl s omítkou tl. 100 mm " $(0,75 \cdot 0,6 + 3,0 \cdot 1,0)$	m2	33,689	600,00	20 213,40	21,0
				<b>Mezisoučet</b>		<b>22,403</b>			
				" přístavba základ H tl. 120 mm " $(2,57 + 4,27) \cdot 1,05$		7,182			
				" přístavba H sokl s omítkou tl. 120 mm " $(2,57 + 4,27) \cdot 0,6$		4,104			
				<b>Mezisoučet</b>		<b>11,286</b>			
				<b>Součet</b>		<b>33,689</b>			
65	M	MAT	283763540	deska fasádní polystyrénová izolační nenasákavá (EPS P) 1265 x 615 x 100 mm $22,403 \cdot 1,1$	m2	24,643	220,00	5 421,46	21,0
						24,643			
66	M	MAT	283763550	deska fasádní polystyrénová izolační nenasákavá (EPS P) 1265 x 615 x 120 mm $11,286 \cdot 1,1$	m2	12,415	245,00	3 041,68	21,0
						12,415			
67	K	011	622221021	Montáž zateplení vnějších stěn z minerální vlny s podélnou orientací vláken tl do 120 mm dle ETICS " pohled A " $(1,05 \cdot 6,6) + (8,97 + 6,68) \cdot 3,0 - (0,68 \cdot 0,47 + 0,35 \cdot 0,6) + (16,0 \cdot 7,8)$ " pohled E " $(13,25 \cdot 5,9) - (4,15 \cdot 5,9) + (6,0 \cdot 2,9) - (1,36 \cdot 1,48 \cdot 3 + 1,35 \cdot 1,52 + 1,46 \cdot 1,67 + 2,05 \cdot 1,48)$ " pohled F " $(10,46 \cdot 3,7 + 2,97 \cdot 7,4 + 3,2 \cdot 6,8 - 2,57 \cdot 5,8) + (2,3 \cdot 0,8 + 3,1 \cdot 0,7) - (0,5 \cdot 0,85 \cdot 2 + 2,6 \cdot 6,2 + 1,0 \cdot 0,4)$	m2	289,851	900,00	260 865,90	21,0
						178,150			
						57,527			
						54,174			
				<b>Součet</b>		<b>289,851</b>			
68	M	MAT	631403120	deska fasádní kamenná vlna omítková, podélná orientace vláken tl. 120 mm, $\lambda = 0,036 \text{ W/mK}$ $289,851 \cdot 1,1$	m2	318,836	240,00	76 520,64	21,0
						318,836			
69	K	011	622222001	Montáž zateplení vnějšího ostění nebo nadpraží hl. špalety do 200 mm z minerální vlny tl do 40 mm	m	7,932	900,00	7 138,80	21,0

			" A " (0,68+0,94)		1,620			
			" E,F" (1,36*3+1,48*6+1,35+1,52*2+1,46+1,67*2+2,05+1,48*2+0,5*2+0,85*4)*0,2		6,312			
			<b>Součet</b>		<b>7,932</b>			
70	M	MAT 631403470	deska omítková kamen. vlna tl. 20 mm	m2	1,745	60,00	104,70	21,0
			7,932*0,2*1,1		1,745			
71	K	011 622252001	Montáž zakládacích soklových lišt zateplení	m	76,660	50,00	3 833,00	21,0
			" A " (15,7+1,05+8,97+6,7)		32,420			
			"E,F " (9,1+6,0)+(4,27+2,57)+(10,46+2,97+0,77+2,4+5,7)		44,240			
			<b>Součet</b>		<b>76,660</b>			
72	M	MAT 590514200	lišta zakládací LO 123 mm tl 1,0 mm	m	80,493	100,00	8 049,30	21,0
			76,66*1,05		80,493			
73	K	011 622252002	Montáž ostatních lišt zateplení	m	110,580	35,00	3 870,30	21,0
			" rohová A,E,F " (6,6+7,8)+(2,2+3,0+6,8+0,2+2,2)+(0,6*4)		31,200			
			" okenních A,E,F "					
			(0,68+0,47*2)*2+(1,36*3+1,48*6+1,35+1,52*2+1,46+1,67*2+2,05+1,48*2+0,5*2+0,85*4)*2+(0,6*2)*2		68,760			
			" parapetní A,E,F " 0,68+(1,36*3+1,35+1,46+2,05+0,5*2)		10,620			
			<b>Součet</b>		<b>110,580</b>			
74	M	MAT 590514800	rohovník Al 10/10 cm bal. 2,5 m	m	32,760	16,00	524,16	21,0
			" rohová A,E,F " ((6,6+7,8)+(2,2+3,0+6,8+0,2+2,2)+(0,6*4))*1,05		32,760			
75	M	MAT 590515100	profil okenní LT plast	m	36,099	45,00	1 624,46	21,0
			" okenních A,E,F "					
			((0,68+0,47*2)+(1,36*3+1,48*6+1,35+1,52*2+1,46+1,67*2+2,05+1,48*2+0,5*2+0,85*4)+(0,6*2))*1,05		36,099			
76	M	MAT 590515181	APU lišta s perlínkou	m	36,099	85,00	3 068,42	21,0
			" okenních A,E,F "					
			((0,68+0,47*2)+(1,36*3+1,48*6+1,35+1,52*2+1,46+1,67*2+2,05+1,48*2+0,5*2+0,85*4)+(0,6*2))*1,05		36,099			
77	M	MAT 590514940	lišta parapetní PVC UV 10, 2 m	m	11,151	65,00	724,82	21,0
			" parapetní A,E,F " (0,68+(1,36*3+1,35+1,46+2,05+0,5*2))*1,05		11,151			
78	K	011 622321192	Příplatek k vápenocementové omítce vnějších stěn za každých dalších 5 mm tloušťky ručně - přeštukování	m2	74,748	90,00	6 727,32	21,0
			" B " 7,25*(2,98*0,2+0,14+3,7)-(2,54*1,84)*2+(2,54+3,68)*0,2*2-					
			(0,6*1,0)+4,6*(3,0+0,2+0,14+0,23+0,35+0,2)+8,2*(2,55+0,2+0,14+0,23+0,35+0,2)+1,0		74,748			
79	K	014 622325202	Oprava vápenocementové štukové omítky vnějších stěn v rozsahu do 30%	m2	74,748	175,00	13 080,90	21,0
			" B " 7,25*(2,98*0,2+0,14+3,7)-(2,54*1,84)*2+(2,54+3,68)*0,2*2-					
			(0,6*1,0)+4,6*(3,0+0,2+0,14+0,23+0,35+0,2)+8,2*(2,55+0,2+0,14+0,23+0,35+0,2)+1,0		74,748			
80	K	014 622335202	Oprava cementové škrábané omítky vnějších stěn v rozsahu do 30%	m2	67,656	150,00	10 148,40	21,0

			" C garáž " $(10,46*3,5)+0,5$		37,110			
			" D garáž " $(6,4*3,8-0,75*1,6-3,25*2,46)+(6,21*4,05-3,42*3,0)-(0,6*0,7)+(0,75+2,0*2)*0,2$		30,546			
			<b>Součet</b>		<b>67,656</b>			
81	K	011 622511111	Tenkovrstvá akrylátová mozaiková střednězrná omítka vnějších stěn	m2	12,245	550,00	6 734,75	21,0
			" sokl E-G s omítkou tl. 100 mm " $(9,1*0,6)$		5,460			
			" přístavba sokl s omítkou tl. 120 mm " $(2,57+4,27-1,65+0,12*2)*0,57$		3,095			
			" F-G sokl s omítkou tl. 100 mm " $(0,75*0,6+3,0*1,0+0,12*1,0*2)$		3,690			
			<b>Součet</b>		<b>12,245</b>			
82	K	011 622521011	Tenkovrstvá silikátová zrnitá omítka tl. 1,5 mm vnějších stěn	m2	308,481	200,00	61 696,20	21,0
			" pohled A " $(1,05*6,6)+(8,97+6,68)*3,0-(0,68*0,47+0,35*0,6)+(0,68+0,94)*0,32+(16,0*7,8)+(6,6+0,94)*0,12$		179,574			
			" pohled E " $(13,25*5,9)-(4,15*5,9)+(6,0*2,9)-(1,36*1,48*3+1,35*1,52+1,46*1,67+2,05*1,48)+(2,2+5,9)*0,12$		58,499			
			" pohled F " $(10,46*3,7+2,97*7,4+3,2*6,8-2,57*5,8)+(2,3*0,8+3,1*0,7)-(0,5*0,85*2+2,6*6,2+1,0*0,4)+(3,0*0,12)$		54,534			
			" E,F ostění " $(1,36*3+1,48*6+1,35+1,52*2+1,46+1,67*2+2,05+1,48*2+0,5*2+0,85*4)*0,32$		10,099			
			" římsa E " $19,25*0,3$		5,775			
			<b>Součet</b>		<b>308,481</b>			
83	K	011 622611132	Nátěr silikátový dvojnásobný vnějších omítaných stěn včetně penetrace provedeny ručně	m2	162,184	185,00	30 004,04	21,0
			" sokl A odvětrávaný " $15,6*1,3$		20,280			
			" B " $7,25*(2,98*0,2+0,14+3,7)-(2,54*1,84)*2+(2,54+3,68)*0,2*2-(0,6*1,0)+4,6*(3,0+0,2+0,14+0,23+0,35+0,2)+8,2*(2,55+0,2+0,14+0,23+0,35+0,2)$		73,748			
			" C garáž " $(10,46*3,5)+1,0$		37,610			
			" D garáž " $(6,4*3,8-0,75*1,6-3,25*2,46)+(6,21*4,05-3,42*3,0)-(0,6*0,7)+(0,75+2,0*2)*0,2$		30,546			
			<b>Součet</b>		<b>162,184</b>			
84	K	014 629135102	Vyrovnávací vrstva pod klempířské prvky z MC š do 300 mm	m	66,730	150,00	10 009,50	21,0
			" A - P1,P2 " $(0,68+19,3)$		19,980			
			" parapetní E,F " $0,68+(1,36*3+1,35+1,46+2,05+0,5*2)$		10,620			
			" B - P3,P4, římsa " $(6,95+12,5+2,57*2+0,8*2)$		26,190			
			" E,F - P5,P6 " $(1,36*3+1,35+1,46+2,05+0,5*2)$		9,940			
			<b>Součet</b>		<b>66,730</b>			
85	K	011 629991001	Zakrytí podélných ploch fólií volně položenou	m2	79,750	35,00	2 791,25	21,0



			" A - dvůr, střecha " $(16,0+9,0+6,7)*1,0$		31,700			
			" E,F - střecha " $(10,5+4,3+8,0+19,25+6,0)*1$		48,050			
			<b>Součet</b>		<b>79,750</b>			
86	K	011	629991011	Zakrytí výplní otvorů a svislých ploch fólií přilepenou lepicí páskou	m2	58,813	35,00	2 058,46 21,0
				" A - okna, fasáda " $(0,68*0,47+0,35*0,6)+(6,2+5,4)*0,5$		6,330		
				" B - okna " $(2,54*1,84)*2+(0,6*1,0)$		9,947		
				" E,F - okna "				
				$(1,36*1,48*3+1,35*1,52+1,46*1,67+2,05*1,48+0,5*0,85*2)+(5,4+6,0)*0,5$		20,113		
				" D - dveře " $(0,75*2,0+3,25*2,86+3,42*3,4)$		22,423		
				<b>Součet</b>		<b>58,813</b>		
87	K	014	629995101	Očištění vnějších ploch omytím tlakovou vodou	m2	387,806	28,00	10 858,57 21,0
				" pohled I vnitřní " $(9,2*3,4+4,15*3,1)$		44,145		
				" E-G základ tl. 100 mm " $(9,1*1,05)$		9,555		
				" sokl E s omítkou tl. 100 mm " $(9,1*0,6)$		5,460		
				" F-G sokl s omítkou tl. 100 mm " $(0,8*0,6+2,97*0,8)$		2,856		
				" pohled A " $(1,2*6,6)+(8,97+6,68)*3,0-(0,68*0,47+0,35*0,6)+(0,68+0,94)*0,2$		54,664		
				" B " $7,25*(2,98*0,2+0,14+3,7)-(2,54*1,84)*2+(2,54+3,68)*0,2*2-$ $(0,6*1,0)+4,6*(3,0+0,2+0,14+0,23+0,35+0,2)+8,2*(2,55+0,2+0,14+0,23+0,35+0,2)+1,0$		74,748		
				" pohled E " $(13,25*6,0)-(4,15*6,0)+(6,0*2,9)-$ $(1,36*1,48*3+1,35*1,52+1,46*1,67+2,05*1,48)+(1,36*3+1,48*6+1,35+1,52*2+1,46+1,68*2+2,05+1,48*2)*0,2$		63,873		
				" římsa E " $19,25*0,3$		5,775		
				" pohled F " $(10,46*3,7+2,97*7,4+3,2*6,8-2,57*5,8)+(2,3*0,8+3,1*0,7)-$ $(0,5*0,85*2+2,6*6,2+1,0*0,4)+(0,5*2+0,85*4)$		58,574		
				" C garáž " $(10,46*3,5)+1,0$		37,610		
				" D garáž " $(6,4*3,8-0,75*1,6-3,25*2,46)+(6,21*4,05-3,42*3,0)-(0,6*0,7)+($ $0,75+2,0*2)*0,2$		30,546		
				<b>Součet</b>		<b>387,806</b>		
88	K	011	631311115	Mazanina tl do 80 mm z betonu prostého tř. C 20/25	m3	0,570	4 500,00	2 565,00 21,0
				" přístavba " $(3,85*2,15+1,65*0,3)*0,065$		0,570		
89	K	011	631311125	Mazanina tl do 120 mm z betonu prostého tř. C 20/25	m3	0,877	4 500,00	3 946,50 21,0
				" přístavba " $(3,85*2,15+1,65*0,3)*0,1$		0,877		
90	K	011	631319173	Příplatek k mazanině tl do 120 mm za stržení povrchu spodní vrstvy před vložením výztuže	m3	0,877	500,00	438,50 21,0
91	K	011	631362021	Výztuž mazanin svařovanými sítěmi Kari	t	0,055	32 000,00	1 760,00 21,0
				" přístavba " $(4,15*2,45)*5,4/1000$		0,055		
92	K	011	632450121	Vyrovnávací cementový potěr tl do 20 mm ze suchých směsí provedený v pásu	m2	1,350	110,00	148,50 21,0

93	K	011	634661112	" přístavba " (4,15+2,0-1,65)*0,3 Výplň spar silikonovým tmelem " A střecha " (9,0+6,7) " E,F střecha " (10,8+19,25) " okna, stěna A,E,F " (0,68+0,47*2)+(1,36*3+1,48*6+1,35+1,52*2+1,46+1,67*2+2,05+1,48*2+0,5*2+0,85*4 )+(6,0+6,65) <b>Součet</b>	m	1,350 91,580 15,700 30,050 45,830 <b>91,580</b>	15,00	1 373,70	21,0
94	K	011	637121117	Okapový chodník z kačírku tl 400 mm s udusáním " pohled E " (2,45+8,68)*0,3 " okap. chod. F " (0,65+3,0)*0,3 " okap. chod. A " 14,5*0,3 <b>Součet</b>	m2	3,339 3,339 1,095 4,350 <b>8,784</b>	600,00	2 003,40	21,0
95	K	011	637311122	Okapový chodník z betonových chodníkových obrubníků stojatých lože beton " pohled E " (2,15+8,98) " okap. chod. F " (2,97+0,95) <b>Součet</b>	m	11,130 11,130 3,920 <b>15,050</b>	240,00	2 671,20	21,0
96	K	011	644941121	Montáž průchodky k větrací mřížce se zhotovením otvoru v tepelné izolaci " E-G, F-G " 16+2+10	kus	28,000 28,000	200,00	5 600,00	21,0
97	M	MAT	562431130	mřížka ventilační PVC kulatá bílá, hnědá D 50	kus	28,000	85,00	2 380,00	21,0
98	K	011	644941129	Skříňka elektro v KZS - osazení rámu s dvířky, utěsnění silikon. tmelem " A " 1	kus	1,000 1,000	3 500,00	3 500,00	21,0
99	K	011	644941130	Prostup odvětrání, držáky, mřížky v KZS - demontáž, prodloužení, osazení, utěsnění silikon. tmelem " A ,E,F" 2+2+2	kus	6,000 6,000	150,00	900,00	21,0
100	K	011	644941131	Skříňka plyn v KZS - osazení rámu s dvířky, utěsnění silikon. tmelem " E " 1	kus	1,000 1,000	3 500,00	3 500,00	21,0
	<b>D</b>	<b>9</b>		<b>Ostatní konstrukce a práce-bourání</b>				<b>280 635,99</b>	
101	K	221	916231213	Osazení chodníkového obrubníku betonového stojatého s boční opěrou do lože z betonu prostého " dlažba " 13,13	m	13,130 13,130	180,00	2 363,40	21,0
102	M	MAT	592173050	obrubník betonový zahradní přírodní šedá 50x5x25 cm 13,13*2*1,05+0,327	kus	27,900 27,900	60,00	1 674,00	21,0
103	K	221	916991121	Lože pod obrubníky, krajníky nebo obruby z dlažebních kostek z betonu prostého " dlažba " 13,13*0,05	m3	0,657 0,657	5 000,00	3 285,00	21,0
104	K	221	919124121	Dilatační spáry s vyplněním spár asfaltovou zálivkou 2,97+13,25+4,4+0,9*2	m	22,420 22,420	165,00	3 699,30	21,0



105	K	221	919731121	Zarovnání styčné plochy podkladu nebo krytu živičného tl do 50 mm 2,97+13,25+4,4+0,9*2	m	22,420	125,00	2 802,50	21,0
106	K	221	919735112	Řezání stávajícího živičného krytu hl do 100 mm 2,97+13,25+4,4+0,9*2	m	22,420	125,00	2 802,50	21,0
107	K	003	941111121	Montáž lešení řadového trubkového lehkého s podlahami zatížení do 200 kg/m <sup>2</sup> š do 1,2 m v do 10 m " A " (1,2+1,2)*7,0+(15,6+1,5)*7,8+(8,97+6,7+1,2*2)*2,0 " B " (7,1+1,2*2)*7,0+(12,65+1,2*2)*3,0 " C " (10,46+1,2*2)*3,0 " E,F" (10,46+1,2*2)*3,0+(3,0+1,2)*7,0+(3,2+1,2)*7,0+(13,25+1,2)*6,0+(6,0+1,2*2)*2,0 " D " (12,61+1,2)*3,0 <b>Součet</b>	m2	580,260	40,00	23 210,40	21,0
108	K	003	941111221	Příplatek k lešení řadovému trubkovému lehkému s podlahami š 1,2 m v 10 m za první a ZKD den použití 580,26*150	m2	87 039,000	0,80	69 631,20	21,0
109	K	003	941111821	Demontáž lešení řadového trubkového lehkého s podlahami zatížení do 200 kg/m <sup>2</sup> š do 1,2 m v do 10 m	m2	580,260	40,00	23 210,40	21,0
110	K	003	949101111	Lešení pomocné pro objekty pozemních staveb s lešeňovou podlahou v do 1,9 m zatížení do 150 kg/m <sup>2</sup> " pohled I " (9,2+4,15)*1,5	m2	20,025	65,00	1 301,63	21,0
111	K	011	952901111	Vyčištění budov bytové a občanské výstavby při výšce podlaží do 4 m 5,1*4,15+9,8*4,9+4,27*2,57+4,27*1,5	m2	86,564	45,00	3 895,38	21,0
112	K	014	953941110	Osazování schodišťového, balkónového nebo jiného zábradlí " pohled E - původně demontované " 1,49	m	1,490	2 500,00	3 725,00	21,0
113	K	014	953941421	Osazování železných mřížek pl přes 0,1 m2 " B " 1	kus	1,000	150,00	150,00	21,0
114	K	014	553001	mřížka do kamen. obkladu na sklepní okénko 600x300 mm, neuzavíratelná, nerezová	kus	1,000	1 500,00	1 500,00	21,0
115	K	013	962022491	Bourání zdiva nadzákladového kamenného na MC " pohled E - obruba záhonu " (7,9*0,1*0,75)+(7,8*0,2+0,75)	m3	2,903	1 500,00	4 354,50	21,0
116	K	013	962081131	Bourání příček ze skleněných tvárníc tl do 100 mm " pohled F " 1,0*0,6	m2	0,600	250,00	150,00	21,0
117	K	013	963051113	Bourání ŽB stropů deskových tl přes 80 mm " pohled E - deska balkonu " (1,5*3,9)*0,1	m3	0,585	4 500,00	2 632,50	21,0
118	K	013	976071111	Vybourání kovových madel a zábradlí " pohled E " 1,49+3,9	m	5,390	250,00	1 347,50	21,0
119	K	013	976074121	Vybourání kotevních želez ze zdiva cihelného na MV nebo MVC	kus	8,000	100,00	800,00	21,0

				" zábradlí, stříška " 2+6		8,000			
120	K	013	977211111	Řezání ŽB konstrukcí hl do 200 mm stěnovou pilou do průměru výztuže 16 mm	m	5,400	250,00	1 350,00	21,0
				" pohled E - deska balkonu " (1,5+3,9)		5,400			
121	K	013	978015341	Otlučení vnějších omítek MV nebo MVC v rozsahu do 30 %	m2	74,748	35,00	2 616,18	21,0
				" B " $7,25*(2,98*0,2+0,14+3,7)-(2,54*1,84)*2+(2,54+3,68)*0,2*(0,6*1,0)+4,6*(3,0+0,2+0,14+0,23+0,35+0,2)+8,2*(2,55+0,2+0,14+0,23+0,35+0,2)+1,0$		74,748			
122	K	013	978015391	Otlučení vnějších omítek MV nebo MVC v rozsahu do 100 %	m2	193,245	90,00	17 392,05	21,0
				" pohled A pro obklad " (1,2*0,75)		0,900			
				" pohled B pro obklad " $11,8*(0,75+0,3)/2+8,1*(0,75+0,3)/2+0,001$		10,449			
				" pohled A část " $(1,05*6,6)+(8,97+6,68)*3,0-(0,68*0,47+0,35*0,6)+(0,68+0,94)*0,2$		53,674			
				" pohled E " $(13,25*6,0)-(4,15*6,0)+(6,0*2,9)-(1,36*1,48*3+1,35*1,52+1,46*1,67+2,05*1,48)+(1,36*3+1,48*6+1,35+1,52*2+1,46+1,68*2+2,05+1,48*2)*0,2$		63,873			
				" římsa E " 19,25*0,3		5,775			
				" pohled F " $(10,46*3,7+2,97*7,4+3,2*6,8-2,57*5,8)+(2,3*0,8+3,1*0,7)-(0,5*0,85*2+2,6*6,2+1,0*0,4)+(0,5*2+0,85*4)$		58,574			
				<b>Součet</b>		<b>193,245</b>			
123	K	013	978059611	Odsekání a odebrání obkladů stěn z vnějších obkládaček plochy do 1 m2	m2	14,991	120,00	1 798,92	21,0
				" přístavba kabříneč" $(4,27+2,57-1,3+0,2*2)*0,65$		3,861			
				" balkon " $(7,7+1,49-0,9*2+0,2*4)*0,15$		1,229			
				" E,F " $(13,25+3,1-1,3)*0,5+(2,97*0,8)$		9,901			
				<b>Součet</b>		<b>14,991</b>			
124	K	013	979011111	Svislá doprava suti a vybouraných hmot za prvé podlaží	t	64,237	250,00	16 059,25	21,0
125	K	221	979071131	Očištění dlažebních kostek mozaikových kamenivem těženým nebo MV	m2	6,240	65,00	405,60	21,0
				" B " $(1,05+0,3+6,95+12,5)*0,3$		6,240			
126	K	013	979081111	Odvoz suti a vybouraných hmot na skládku do 1 km	t	64,237	250,00	16 059,25	21,0
127	K	013	979081121	Odvoz suti a vybouraných hmot na skládku ZKD 1 km přes 1 km	t	128,474	125,00	16 059,25	21,0
128	K	013	979082111	Vnitrostaveništní vodorovná doprava suti a vybouraných hmot do 10 m	t	64,237	150,00	9 635,55	21,0
129	K	013	979082121	Vnitrostaveništní vodorovná doprava suti a vybouraných hmot ZKD 5 m přes 10 m	t	1 027,792	15,00	15 416,88	21,0
130	K	013	979098231	Poplatek za uložení stavebního směsného odpadu na skládce (skládkovné)	t	64,237	250,00	16 059,25	21,0
	D		99	<b>Přesun hmot</b>				<b>15 248,60</b>	
131	K	011	998017002	Přesun hmot s omezením mechanizace pro budovy v do 12 m	t	76,243	200,00	15 248,60	21,0
	D		PSV	<b>Práce a dodávky PSV</b>				<b>941 919,30</b>	
	D		711	<b>Izolace proti vodě, vlhkosti a plynům</b>				<b>41 005,12</b>	
132	K	711	711111001	Provedení izolace proti zemní vlhkosti vodorovně za studena nátěrem penetračním	m2	10,168	65,00	660,92	21,0

133	M	MAT	111631500	" přístavba " (4,15*2,45) lak asfaltový penetrační 10,168*0,0003	t	10,168 0,003 0,003	50 000,00	150,00	21,0
134	K	711	711112001	Provedení izolace proti zemní vlhkosti svislé za studena nátěrem penetračním " přístavba " (4,15*2,45-1,65)*0,75+(2,15+3,85-1,3)*0,2	m2	7,328 7,328	65,00	476,32	21,0
135	M	MAT	111631500	lak asfaltový penetrační 7,328*0,00035	t	0,003 0,003	50 000,00	150,00	21,0
136	K	711	711141559	Provedení izolace proti zemní vlhkosti pásy přitavením vodorovné NAIP " přístavba " (4,15*2,45)*2	m2	20,335 20,335	165,00	3 355,28	21,0
137	K	711	711142559	Provedení izolace proti zemní vlhkosti pásy přitavením svislé NAIP " přístavba " ((4,15*2,45-1,65)*0,75+(2,15+3,85-1,3)*0,2)*2	m2	14,656 14,656	165,00	2 418,24	21,0
138	M	MAT	628331610	pás těžký asfaltovaný (G 200 S 40) 20,335*1,15+14,656*1,2	m2	40,972 40,972	200,00	8 194,40	21,0
139	K	711	711161323	Izolace proti zemní vlhkosti stěn foliemi nopovými šířky 1,5 m " okap. chod. E " (9,1*1,05) " okap. chod. F " (2,57+4,27+0,65+3,0)*1,05 " okap. chod. A " (14,5*1,1) " okap. chod. B " (1,2+7,1+12,8)	m2	57,620 9,555 11,015 15,950 21,100	210,00	12 100,20	21,0
				<b>Součet</b>		<b>57,620</b>			
140	K	711	711792610	Izolace proti zemní vlhkosti odvětrávací lišta pro překrytí okraje izolace " okap. chod. E " 9,1 " okap. chod. F " (2,57+4,27+0,65+3,0) " okap. chod. A " 14,5 " okap. chod. B " (1,2+7,1+12,8)	m	55,190 9,100 10,490 14,500 21,100	165,00	9 106,35	21,0
				<b>Součet</b>		<b>55,190</b>			
141	K	711	998711202	Přesun hmot procentní pro izolace proti vodě, vlhkosti a plynům v objektech v do 12 m	%	366,117	12,00	4 393,41	21,0
	D	713		<b>Izolace tepelné</b>				<b>3 967,52</b>	
142	K	713	713121111	Montáž izolace tepelné podlah volně kladenými rohožemi, pásy, dílci, deskami 1 vrstva " přístavba " (3,85*2,15+1,65*0,3+1,3*0,2)+0,017	m2	9,050 9,050	65,00	588,25	21,0
143	M	MAT	283761080	deska fasádní polystyrénová tl. 100 mm 9,05*1,02	m2	9,231 9,231	150,00	1 384,65	21,0
144	K	713	713191131	Izolace tepelné podlah, stropů vrchem a střech překrytí PE fólií tl. 0,2 mm	m2	9,050	56,00	506,80	21,0
145	K	713	998713202	Přesun hmot procentní pro izolace tepelné v objektech v do 12 m	%	24,797	60,00	1 487,82	21,0
	D	763		<b>Konstrukce suché výstavby</b>				<b>51 191,47</b>	
146	K	763	763111742	Montáž jedné vrstvy tepelné izolace do SDK příčky	m2	44,145	20,00	882,90	21,0



				" pohled I " (9,2*3,4+4,15*3,1)		44,145			
147	M	MAT	631403120	deska fasádní kamenná vlna omítková, podélná orientace vláken tl. 120 mm, lambda=0,036 W/mK	m2	46,352	120,00	5 562,24	21,0
				" pohled I " (9,2*3,4+4,15*3,1)*1,05		46,352			
148	K	763	763121429	SDK stěna předsazená profil CW+UW 100 deska 1xH2 12,5 bez TI EI 15	m2	44,145	450,00	19 865,25	21,0
				" pohled I " (9,2*3,4+4,15*3,1)		44,145			
149	K	763	763121714	SDK stěna předsazená základní penetrační nátěr	m2	44,145	45,00	1 986,53	21,0
150	K	763	763121715	SDK stěna předsazená úprava styku stěny a podhledu separační páskou a silikonováním	m	26,350	45,00	1 185,75	21,0
				4,15+3,1*2+9,2+3,4*2		26,350			
151	K	763	763321114	Cementotřísková stěna předsazená do exteriéru CW+UW 75 desky 1x22 mm bez TI	m2	20,280	800,00	16 224,00	21,0
				" sokl A odvětrávaný " 15,6*1,3		20,280			
152	K	763	998763402	Přesun hmot procentní pro sádkartonové konstrukce v objektech v do 12 m	%	457,067	12,00	5 484,80	21,0
		D	764	<b>Konstrukce klempířské</b>				<b>68 039,55</b>	
153	K	764	764351830	Demontáž žlab podokapní hranatý rovný rš 500 mm do 30°	m	26,400	35,00	924,00	21,0
				" B " 13,2		13,200			
				" D " 13,2		13,200			
				<b>Součet</b>		<b>26,400</b>			
154	K	764	764352810	Demontáž žlab podokapní půlkruhový rovný rš 330 mm do 30°	m	19,250	35,00	673,75	21,0
				" E " 19,25		19,250			
155	K	764	764359810	Demontáž kotlík kónický do 30°	kus	2,000	35,00	70,00	21,0
156	K	764	764410850	Demontáž oplechování parapetu rš do 330 mm	m	15,940	35,00	557,90	21,0
				" A " 0,7		0,700			
				" B " 2,57*2		5,140			
				" E,F " 1,38*3+1,48+1,37+2,07+0,52*2		10,100			
				<b>Součet</b>		<b>15,940</b>			
157	K	764	764421850	Demontáž oplechování říms rš do 330 mm	m	19,450	35,00	680,75	21,0
				" B " 6,95+12,5		19,450			
158	K	764	764421870	Demontáž oplechování říms rš do 500 mm	m	1,600	35,00	56,00	21,0
				" B,D " 0,8*2		1,600			
159	K	764	764430840	Demontáž oplechování zdí rš do 500 mm	m	19,300	35,00	675,50	21,0
				" A " 19,3		19,300			
160	K	764	764451804	Demontáž odpadní trouba čtvercová strana 150 mm	m	7,000	35,00	245,00	21,0
				" B,D " 3,4+3,6		7,000			
161	K	764	764453844	Demontáž koleno horní dvojité 120 a 150 mm	kus	4,000	35,00	140,00	21,0
				" B,D,E " 1+1+2		4,000			
162	K	764	764454802	Demontáž trouby kruhové průměr 120 mm	m	6,400	35,00	224,00	21,0

			" E" 3,2*2		6,400				
163	K	764	764456855	Demontáž kolen výtokových kruhových průměr 200 mm	kus	2,000	35,00	70,00	21,0
164	K	764	764711113	Oplechování parapetu rš 170 mm	m	5,100	270,00	1 377,00	21,0
			" E- P7 " 1,16+1,36+2,58		5,100				
165	K	764	764711114	Oplechování parapetu rš 230 mm	m	15,240	330,00	5 029,20	21,0
			" B " 2,57*2		5,140				
			" E " 1,38*3+1,48+1,37+2,07+0,52*2		10,100				
			<b>Součet</b>		<b>15,240</b>				
166	K	764	764711115	Oplechování parapetu rš 330 mm	m	0,700	430,00	301,00	21,0
			" A " 0,7		0,700				
167	K	764	764721115	Oplechování říms rš 260 mm	m	19,450	360,00	7 002,00	21,0
			" B " 6,95+12,5		19,450				
168	K	764	764721116	Oplechování říms rš 400 mm	m	1,600	500,00	800,00	21,0
			" B,D " 0,8*2		1,600				
169	K	764	764731115	Oplechování zdi rš 430 mm	m	19,300	530,00	10 229,00	21,0
			" A " 19,3		19,300				
170	K	764	764751113	Odpadní trouby kruhové vč. kolen	m	12,600	430,00	5 418,00	21,0
			" E" 6,2+3,2*2		12,600				
171	K	764	764751119	Odpadní trouby hranaté vč. kolen	m	7,000	530,00	3 710,00	21,0
			" B,D" 3,4+3,6		7,000				
172	K	764	764761111	Žlaby podokapní hranaté do stáv. háků	m	26,400	430,00	11 352,00	21,0
			" B,D " 13,2*2		26,400				
173	K	764	764761131	Žlaby podokapní půlkruhové s háky	m	4,300	490,00	2 107,00	21,0
			" E" 4,3		4,300				
174	K	764	764761132	Žlaby podokapní půlkruhové do stáv. háků	m	19,250	390,00	7 507,50	21,0
			" E" 19,25		19,250				
175	K	764	764761161	Čelo čtyřhranné	kus	4,000	65,00	260,00	21,0
			" B " 2		2,000				
			" D " 2		2,000				
176	K	764	764761172	Čelo půlkruhové	kus	6,000	65,00	390,00	21,0
			4+2		6,000				
177	K	764	764761231	Kotlík k půlkruhovým žlabům	kus	3,000	150,00	450,00	21,0
			2+1		3,000				
178	K	764	764761235	Kotlík k čtyřhranným žlabům	kus	2,000	250,00	500,00	21,0
			" B,D " 1+1		2,000				
179	K	764	998764202	Přesun hmot procentní pro konstrukce klempířské v objektech v do 12 m	%	607,496	12,00	7 289,95	21,0
	D		767	<b>Konstrukce zámečnické</b>				<b>714 183,44</b>	

180	K	767	767113160	Montáž a dodávka proskleného zádveří se vstupními dveřmi a zastřešením, kce z Al profilů , dle nabídky spec. firmy	kus	1,000	690 000,00	690 000,00	21,0
181	K	767	767162110	Montáž zábradlí rovného z profilové oceli do zdi do hmotnosti 20 kg " pohled E - původně demontované " 1,49	m	1,490	2 100,00	3 129,00	21,0
182	K	767	767833292	Úprava kotev žebříku " F " - vysekání kotev, prodloužení kotev o 15 cm, osazení a montáž žebříku, utěsnění prostupů KZS silikonem	kus	1,000	6 500,00	6 500,00	21,0
183	K	767	767996801	Demontáž atypických zámečnických konstrukcí hmotnosti jednotlivých dílů do 50 kg - stříška balkonu " pohled E - stříška balkonu " 100,0	kg	100,000	40,00	4 000,00	21,0
184	K	767	998767202	Přesun hmot procentní pro zámečnické konstrukce v objektech v do 12 m	%	7 036,290	1,50	10 554,44	21,0
	D	771		<b>Podlahy z dlaždic</b>				<b>11 510,70</b>	
185	K	771	771474112	Montáž soklíků z dlaždic keramických rovných flexibilní lepidlo v do 90 mm " přístavba " $(3,85+2,15)*2-(1,65+1,3)*(0,2*4)$	m	9,640	150,00	1 446,00	21,0
186	K	771	771574113	Montáž podlah keramických režných hladkých lepených flexibilním lepidlem do 12 ks/m2 " přístavba " 9,05	m2	9,050	490,00	4 434,50	21,0
187	M	MAT	597614080	dlaždice keramické slinuté neglazované mrazuvzdorné 29,8 x 29,8 x 0,9 cm $(9,64*0,1+9,05)*1,1$	m2	11,015	300,00	3 304,50	21,0
188	K	771	771591111	Podlahy penetrace podkladu	m2	9,050	45,00	407,25	21,0
189	K	771	998771202	Přesun hmot procentní pro podlahy z dlaždic v objektech v do 12 m	%	95,923	20,00	1 918,45	21,0
	D	772		<b>Podlahy z kamene</b>				<b>22 656,73</b>	
190	K	772	772421124	Montáž obkladu soklů svislých deskami z kamene tl 40 a 50 mm na kotvy, vč. kotev " pohled A " $(1,2*0,75)+(1,2*0,05)$ " pohled B " $11,85*(0,75+0,3)/2+7,95*(0,75+0,3)/2+(11,85+8,1)*0,05$	m2	12,353	490,00	6 052,97	21,0
				<b>Součet</b>				<b>12,353</b>	
191	M	MAT	583824101	deska obkladová, pískovec, hladká, řezaná tl. 4 mm " pohled A " $(1,2*1,3)*1,3$ " pohled B " $(11,85*(0,75+0,3)/2+7,95*(0,75+0,3)/2)*1,3$	m2	15,542	420,00	6 527,64	21,0
				<b>Součet</b>				<b>15,542</b>	
192	M	MAT	583824102	pískovcová římsa okapnička s fazetou 5x8 cm hladká " pohled A " 1,2*1,2 " pohled B " $(11,85+7,95)*1,2$	m	25,200	250,00	6 300,00	21,0
				<b>Součet</b>				<b>25,200</b>	
193	K	772	998772202	Přesun hmot procentní pro podlahy z kamene v objektech v do 12 m	%	188,806	20,00	3 776,12	21,0
	D	783		<b>Dokončovací práce - nátěry</b>				<b>23 502,69</b>	
194	K	783	783201811	Odstranění nátěrů ze zámečnických konstrukcí oškrábáním " B háky " 13*0,08	m2	83,106	65,00	5 401,89	21,0



				" D háky " 13*0,08		1,040			
				" vrata vjezdová " 5,8*2,3*2		26,680			
				" D vrata garáže " (3,35*2,96+3,52*3,6)*2		45,176			
				" E háky " 21*0,08		1,680			
				" E dvířka plyn " 1,0*0,8*2		1,600			
				" pohled E - zábradlí " (1,49+3,8)*1,0		5,290			
				" C držák osvětlení " 0,6		0,600			
				<b>Součet</b>		<b>83,106</b>			
195	K	783	783225400	Nátěry syntetické kovových doplňkových konstrukcí barva standardní dvojnásobné a 1x email a tmelení	m2	83,106	200,00	16 621,20	21,0
				" pohled E - zábradlí " (1,49+3,8)*1,0		5,290			
				" C držák osvětlení " 0,6		0,600			
				" B háky " 13*0,08		1,040			
				" D háky " 13*0,08		1,040			
				" vrata vjezdová " 5,8*2,3*2		26,680			
				" D vrata garáže " (3,35*2,96+3,52*3,6)*2		45,176			
				" E háky " 21*0,08		1,680			
				" E dvířka plyn " 1,0*0,8*2		1,600			
				<b>Součet</b>		<b>83,106</b>			
196	K	783	783295128	Nátěry vodou ředitelné KDK barva standardní základní antikorozní	m2	0,972	200,00	194,40	21,0
				" přístavba ocel D12" (4,15+2,0-1,65)*4*1,35*0,04		0,972			
197	K	783	783601813	Odstranění nátěrů z dřevěných dveří a zárubní oškrábáním s obroušením	m2	3,570	120,00	428,40	21,0
				" D " (0,85*2,1)*2		3,570			
198	K	783	783621127	Nátěry syntetické truhlářských konstrukcí matný povrch 2x lakování	m2	3,570	240,00	856,80	21,0
				" D " (0,85*2,1)*2		3,570			
				<b>Dokončovací práce - malby</b>				<b>5 862,08</b>	
199	K	784	784402801	Odstranění maleb oškrábáním v místnostech v do 3,8 m	m2	49,845	35,00	1 744,58	21,0
				" pohled I " (9,2*3,4+4,15*3,1)		44,145			
				" E balkon " 3,8*1,5		5,700			
				<b>Součet</b>		<b>49,845</b>			
200	K	784	784453441	Malby směsi tekuté disperzní bílé fungicidní dvojnásobné s penetrací v místnostech v do 3,8 m	m2	91,500	45,00	4 117,50	21,0
				" pohled I " (9,2*3,4+4,15*3,1)		44,145			
				" zádveř F,E " (2,15*6,1+3,85*6,4)		37,755			
				" přístavba nový sokl " (3,85+2,15)*0,65		3,900			
				" E balkon " 3,8*1,5		5,700			

			<b>Součet</b>			<b>91,500</b>			
	D	M	<b>Práce a dodávky M</b>					<b>2 500,00</b>	
	D	21-M	<b>Elektromontáže</b>					<b>2 500,00</b>	
201	K	921 210001	Demontáž, montáž a dodávka venkovního svítidla a vypínače - " C "	kus	1,000	2 500,00		2 500,00	21,0
	D	000	<b>Nepojmenované práce</b>					<b>6 560,00</b>	
	D	0	<b>Nepojmenovaný díl</b>					<b>6 560,00</b>	
202	K	HZS HZS2492	Hodinová zúčtovací sazba pomocný dělník PSV " úklid staveniště" 4*8	hod	32,000	150,00		4 800,00	21,0
						32,000			
203	K	HZS HZS4232	Hodinová zúčtovací sazba technik odborný " výtahné zkoušky hmoždinek " 8	hod	8,000	220,00		1 760,00	21,0
						8,000			
	D	Ostatní	<b>Ostatní náklady</b>					<b>21 000,00</b>	
	D	PP	<b>Projektové práce a jiné práce</b>					<b>21 000,00</b>	
204	K	PK 0001	Dokumentace skutečného provedení dle vyhl. 499/2006 Sb. ve třech listinných vyhotoveních a jednom elektronickém vyhotovení na CD*ROM	kpl	1,000	3 000,00		3 000,00	21,0
205	K	PK 0002	Výkon činnosti koordinátora bezpečnosti a ochrany zdraví při práci v průběhu realizace stavby	kpl	1,000	14 000,00		14 000,00	21,0
206	K	PK 0003	Geodetické zaměření stavby	kpl	1,000	4 000,00		4 000,00	21,0
			<b><u>Celkem</u></b>					<b><u>2 058 457,70</u></b>	