

**SMLOUVA O DÍLO**

č. 6440-0320-2016-011

Níže uvedeného dne, měsíce a roku, smluvní strany:

**1. Česká republika – Ministerstvo obrany**

Sídlo: Tychonova 1, 160 01 Praha 6 - Hradčany

IČO: 60162694

DIČ: CZ60162694

Bankovní spojení: Česká národní banka, Na Příkopě 28, Praha 1

Číslo účtu: [REDACTED]

Za kterou jedná: Ing. Ladislav Hampl, vedoucí oddělení provozu Praha odboru provozu nemovité infrastruktury Agentury hospodaření s nemovitým majetkem, na základě pověření ministra obrany ČR Čj. 2493/2014-1140 ze dne 19. 12. 2014 vydaného ve smyslu ustanovení § 7 odst. 2 zák. č. 219/2000 Sb., o majetku České republiky a jejím vystupování v právních vztazích, ve znění pozdějších předpisů

Kontaktní osoba

- ve věcech smluvních: Ing. Ladislav Hampl, vedoucí OdP Praha, [REDACTED]

- ve věcech technických: Jiří Horčíčka, technik PS 0320 Plzeň, [REDACTED]

- ve věcech BOZP na pracovišti: Ing. Vladislav Bezděka, technik BOZP, [REDACTED]

Fax: 973 296 212

E-mail: [REDACTED]

Datová schránka: hyyaavk

Adresa pro doručování: PS 0320 Plzeň, Štefánikovo nám. č. 1, P.O.BOX 150, 304 50 Plzeň dále také jen „objednatel“ na straně jedné

a

**2. METALO, s.r.o.**

zapsaná v obchodním rejstříku vedeném Krajským soudem v Ústí nad Labem, oddíl C, vložka 4323

Sídlo: Liberec 22, Karlovská 161, PSČ 460 10

IČO: 48264199

DIČ: CZ48264199

Bankovní spojení: FIO Banka, a.s.

Číslo účtu: [REDACTED]

Zastoupená: Petr Plíva, jednatel

Kontaktní osoba:

- ve věcech smluvních: Zdeněk Chmelík, technik, [REDACTED]

- ve věcech technických: Zdeněk Chmelík, technik, [REDACTED]

Fax: 482 710 047, 485 102 560

E-mail: [REDACTED]

Datová schránka: evimen5

Adresa pro doručování: Metalo, s.r.o., Karlovská 161, 460 10 Liberec 22 dále také jen „zhotovitel“ na straně druhé

podle § 2586 a násl. zákona č. 89/2012 Sb., občanský zákoník (dále také jen „OZ“), uzavírají na plnění veřejné zakázky malého rozsahu tuto smlouvu o dílo (dále také jen „smlouva“):

## **Článek 1 Účel smlouvy**

Účelem této smlouvy je zajištění bezpečného provozu samonosné posuvné brány při vjezdu do areálu kasáren Kříženeč.

## **Článek 2 Předmět smlouvy**

- 2.1.** Předmětem smlouvy je závazek zhotovitele provést pro objednatele dílo s názvem: „PS 0320: Oprava vjezdové brány do areálu kasáren Kříženeč“, kterým se rozumí souhrn následujících plnění:
- 2.1.1.** realizace dodávek a prací souvisejících s provedením výše uvedeného díla, které jsou nutné k provedení díla
- 2.1.2.** zajištění ekologické likvidace vzniklých odpadů v souladu s platnými právními předpisy
- 2.1.3.** provedení všech potřebných zkoušek ověřujících řádné provedení díla, prokazující bezpečný provoz a funkčnost díla včetně předání všech dokladů.
- 2.1.4.** zpracování časového harmonogramu prací - zhotovitel je povinen předat objednateli harmonogram do 5 pracovních dnů od účinnosti smlouvy. Harmonogram bude v souladu s položkami v cenové kalkulaci (příloha č. 2 smlouvy). Po odsouhlasení ze strany objednatele (kontaktní osoby pro věci technické) je tento harmonogram závazný a nelze jej jednostranně změnit.
- 2.2.** Podrobná specifikace díla podle čl. 2. 1. je obsažena v zadání výběrového řízení „PS 0320- Oprava vjezdové brány do areálu kasáren Kříženeč“, č.j. T004/16V/00033964“, v příloze č. 1 - Upřesnění podmínek realizace veřejné zakázky, která je nedílnou součástí této smlouvy.
- 2.3.** V rámci plnění této smlouvy zhotovitel zabezpečí všechny další související práce, nezbytné k řádnému dokončení díla. Všechny práce související s prováděním díla (včetně všech poplatků a kaucí), které podle tohoto odstavce je zhotovitel povinen zabezpečit, jsou kryty cenou díla.
- 2.4.** Zhotovitel prohlašuje, že má odbornost odpovídající plnění předmětu díla podle smlouvy a že se za využití svých odborných znalostí a zkušeností pečlivě a podrobně seznámil s místem plnění, smluvní dokumentací, věcmi a podklady, které předal objednatel, a pokyny, které sdělil objednatel, zkontroloval je a prohlašuje, že:
- a) si vyjasnil případné nejasnosti, zjištěné vady, rozpory, opomenutí, neúplné popisy, připomínky a jiné jejich nedostatky;
- b) neshledal ke dni uzavření smlouvy jejich nevhodnost, která by překážela řádnému zahájení, provádění a dokončení plnění smlouvy;
- c) neshledal ke dni podpisu smlouvy žádné nedostatky či rozpory v předané dokumentaci zejména rozpory mezi jednotlivými částmi předané dokumentace a výkazu výměr nebo jiné vady, které by neumožňovaly provedení předmětu této smlouvy;
- d) neshledal žádné závady v rozsahu svého plnění, které by bránily splnění smlouvy, dokončení díla, jeho bezvadnému provozu nebo by byly v rozporu s platnými obecně závaznými právními předpisy, technickými předpisy, technickými pravidly nebo požadovanou úrovní výsledné kvality či parametry díla;
- e) má k dispozici všechny podklady a informace potřebné k provedení a dokončení díla.
- Zhotovitel objednateli odpovídá za veškeré po podpisu smlouvy zjištěné vady, rozpory

či nedostatky, které měl a mohl s vynaložením odborné péče zjistit podle tohoto ustanovení smlouvy před jejím podpisem.

- 2.5. Zhotovitel se zavazuje provést na své náklady a nebezpečí dílo popsané v tomto článku smlouvy a řádně a včas je předat objednateli ve lhůtě podle čl. 4 smlouvy. Objednatel se zavazuje řádně provedené dílo převzít a zaplatit za ně cenu podle čl. 3 smlouvy.
- 2.6. Zhotovitel se dále zavazuje provést případné další dodatečné práce, nutné k řádnému zpracování nebo dokončení předmětu smlouvy, jejichž potřebnost ke splnění účelu této smlouvy je objektivně doložena a vyvstala až v průběhu plnění díla a jejichž potřebnost nebylo možné při vynaložení náležité péče předvídat před uzavřením smlouvy (dále také jen „vícepráce“).
- 2.7. Smluvní strany se dále dohodly, že pokud v průběhu provádění díla bude zjištěno, že některé práce, činnosti a dodávky obsažené v cenové kalkulaci nejsou nutné k řádnému provedení díla (dále také jen „méněpráce“), nebudou zhotovitelem provedeny a fakturovány.

### Článek 3 Cena za dílo

- 3.1. Smluvní strany se ve smyslu zákona č. 526/1990 Sb., o cenách, ve znění pozdějších předpisů, dohodly na celkové, nejvýše přípustné ceně za dílo, specifikované v článku 2 smlouvy, a to ve výši:

**68.180,- Kč bez DPH**

(slovy: šedesátosmtisícjednoosmdesát korun českých).

- 3.2. K celkové ceně díla bez DPH bude účtována daň z přidané hodnoty ve výši platné v době poskytnutí zdanitelného plnění. V době uzavření této smlouvy je zákonem stanovena sazba DPH ve výši 21 %, což činí 14.317,80 Kč a celková cena za dílo včetně DPH tedy činí 82.497,80 Kč.
- 3.3. Podrobná skladba ceny za dílo podle této smlouvy a jednotkové ceny a celková cena jsou uvedeny v cenové kalkulaci v příloze č. 2 této smlouvy. V těchto cenách jsou již zahrnuty veškeré náklady zhotovitele spojené s plněním této smlouvy (všechny práce, činnosti a dodání věcí nezbytných pro řádné provedení a dokončení díla a odstranění všech jeho vad a splnění ostatních povinností zhotovitele plynoucích z této smlouvy).
- 3.4. Zhotovitel má podle této smlouvy právo na zaplacení ceny pouze skutečně provedených prací a poskytnutých dodávek. Práce a dodávky, které nebudou provedeny, nebudou zhotovitelem účtovány a cena za tyto práce a dodávky bude v souladu s cenovou kalkulací (v příloze č. 2 smlouvy) od celkové ceny odečtena.
- 3.5. Celkovou cenu díla bez DPH lze překročit pouze za předpokladu sjednání dodatku k této smlouvě, a to na základě zadání nové veřejné zakázky.
- 3.6. Cena díla může být zvýšena dohodou smluvních stran pouze v případě víceprací podle čl. 2.6. smlouvy. Povinnost realizovat vícepráce a právo na jejich úhradu má zhotovitel až po uzavření dodatku k této smlouvě.
- 3.7. Potřebu provedení víceprací a jejich vymezení (formou výkazu výměr, popř. s výkresovou dokumentací) je zhotovitel povinen písemně oznámit objednateli bez zbytečného odkladu. Požadavek na změny ze strany objednatele (vícepráce a záměny materiálů, prvků a hmot) není zhotovitel oprávněn odmítnout v případě, že nebude v rozporu s účelem a předmětem této smlouvy.
- 3.8. Případné vícepráce budou oceňovány takto:
  - a) v případě položky obsažené v cenové kalkulaci bude použita jednotková cena z cenové kalkulace, maximálně však do výše směrných cen stavebně montážních prací ÚRS Praha, a.s., platných v době realizace těchto prací,

- b) v ostatních případech budou vícepráce oceňovány podle katalogů popisů a směrných cen stavebně montážních prací ÚRS Praha, a.s., platných v době realizace těchto prací, případně individuální kalkulací nákladů prací neobsažených v těchto cenících. Agregované položky nejsou přípustné.

#### **Článek 4** **Čas a místo plnění**

- 4.1.** Termín předání a převzetí pracoviště: bez zbytečného odkladu, nejpozději do 5 pracovních dnů od účinnosti smlouvy. Zhotovitel je povinen v souladu s čl. 12.1. smlouvy vyřídit si v dostatečném předstihu potřebná povolení ke vstupu a vjezdu osob a vozidel do vojenského objektu.  
Termín předání bude stanoven po vzájemné dohodě, nejpozději však k předání dojde do tří pracovních dnů poté, co o to zhotovitel požádá. Termín předání zhotovitel dohodne s kontaktní osobou objednatele pro věci technické uvedené v záhlaví smlouvy.
- 4.2.** Termín zahájení prací: do 5 pracovních dnů od předání staveniště.
- 4.3.** Termín pro dokončení prací a pro předání a převzetí díla: nejpozději do 30. 11. 2016. Tento termín lze prodloužit pouze na základě dodatku ke smlouvě po dohodě smluvních stran, v případě nutnosti provést vícepráce, nebo v případě výskytu skutečností, které nebylo objektivně možné v době uzavření smlouvy předvídat, které po přechodnou dobu bránily v provádění díla a které vznikly bez zavinění na straně zhotovitele.
- 4.4.** Pracovní doba: v pracovní dny od 06:00 – do 20:00, soboty, neděle a státní svátky od 06:00 – do 20:00
- 4.5.** Místem plnění je areál ve správě PS 0320 Plzeň  
- vojenský objekt: č. CE: 03-22-01, Kříženec - kasárna  
- stavební objekt: I. č. 023 – oplocení v k. ú. Kříženec, obec Planá, parcela č. 411/1 zapsáno na LV č. 58 vedeném u Katastrálního úřadu pro Plzeňský kraj se sídlem v Plzni, Katastrální pracoviště Tachov.

#### **Článek 5** **Podmínky provádění díla**

- 5.1.** Objednatel pověřil jako svého zástupce:
- a) k předání pracoviště;
  - b) poskytnutí nezbytné součinnosti zhotoviteli;
  - c) provádění kontroly postup realizace a kvality prováděného díla ve smyslu § 2593 a § 2626 OZ;
  - d) odsouhlasení soupisu provedených prací a dodávek a
  - e) převzetí dokončeného díla
- osobu uvedenou v záhlaví smlouvy jako kontaktní osobu ve věcech technických.
- 5.2.** O předání věci k provedení díla bude sepsán zápis, který bude obsahovat informace o tom, co a v jakém stavu a rozsahu bylo předáno, kdo předal a převzal, kdy a kde k převzetí došlo.
- 5.3.** Zhotovitel je povinen zabezpečit bezplatné skladování a zajištění převzatých věcí k provedení díla a již zhotovených částí díla proti ztrátám, odcizení a poškození, a to až do doby jejich předání objednateli.
- 5.4.** Funkci technika bezpečnosti a ochrany zdraví při práci (dále také jen „BOZP“) vykonává za objednatele Ing. Vladislav Bezděka.

- 5.4.1.** Osoba oprávněná ve věcech BOZP za objednatele na pracovišti:
- je oprávněna upozorňovat zhotovitele na nedostatky v uplatňování požadavků na bezpečnost a ochranu zdraví při práci zjištěné na pracovišti převzatém zhotovitelem a vyžadovat bezodkladně zjednání nápravy;
  - je oprávněna dávat závazné podněty a ukládat opatření k zajištění bezpečnosti a ochrany zdraví při práci a při stanovování pracovních nebo technologických postupů;
  - je oprávněna kontrolovat zabezpečení obvodu pracoviště, včetně vstupu a vjezdu na pracoviště;
  - organizuje termíny kontrolních dnů za účasti zhotovitele nebo osoby jím pověřené;
  - provádí zápisy o zjištěných nedostatcích v bezpečnosti a ochraně zdraví při práci na pracovišti, na něž upozornila zhotovitele, a dále zapisuje údaje o tom, zda a jakým způsobem byly tyto nedostatky odstraněny.
- 5.4.2.** Zhotovitel doloží, že nejpozději do 8 kalendářních dnů před zahájením prací informoval technika BOZP o rizicích vznikajících při pracovních nebo technologických postupech, které zvolil. Zhotovitel bude provádět na pokyn technika BOZP na pracovišti veškerá opatření z hlediska zajištění bezpečnosti a ochrany zdraví při práci v souladu s ustanoveními zákona č. 309/2006 Sb., ve znění pozdějších předpisů a nařízením vlád č. 591/2006 Sb., o bližších minimálních požadavcích na bezpečnost a ochranu zdraví při práci na pracovišti. Náklady zhotovitele na zajištění bezpečnosti a ochrany zdraví při práci v souladu s ustanoveními zákona č. 309/2006 Sb., ve znění pozdějších předpisů a nařízením vlády č. 591/2006 Sb., jsou zahrnuty v celkové ceně díla. V případě zjištění ze strany Státního úřadu inspekce práce, místně příslušného oblastního inspektorátu práce, že byly na pracovišti provedeny nedostatečná opatření k zajištění bezpečnosti a ochrany zdraví při práci a bude-li objednateli udělena pokuta, bude tato pokuta brána jako škoda způsobená objednateli ze strany zhotovitele a zhotovitel uhradí objednateli částku stejné výše jako je pokuta.
- 5.4.3.** Zhotovitel se zavazuje k součinnosti ve věcech BOZP i za své subdodavatele.
- 5.5.** Při předání pracoviště, bude zhotovitel seznámen s podmínkami provádění prací v objektech (na pozemcích) objednatele, s hranicí pracoviště, připojovacími body elektrické energie, vody, kanalizace atd., se zákresy známých tras podzemních vedení inženýrských sítí a nadzemních rozvodů a zařízení.
- 5.6.** Zhotovitel je povinen seznámit se při protokolárním převzetí pracoviště s rozmístěním a trasou podzemních a nadzemních vedení na pracovišti, která nejsou předmětem díla, a tato vhodným způsobem ochránit, aby prováděním díla nedošlo k jejich poškození. Zhotovitel je povinen dodržovat všechny podmínky správců inženýrských sítí a nese veškeré důsledky a škody vzniklé jejich nedodržením. Zhotovitel provede před zahájením montážních prací vytyčení všech stávajících podzemních inženýrských sítí. V případě odkrytí stávajících inženýrských sítí je před jejich opětovným zakrytím předá příslušným správcům sítí a provede zápis do montážního deníku s prohlášením o jejich neporušenosti.
- 5.7.** Zhotovitel je povinen po celou dobu provádění díla dodržovat na převzatém pracovišti a na přístupových komunikacích (budou specifikovány při předání pracoviště) čistotu a pořádek. Přístupové komunikace musí zůstat trvale průjezdné (popř. průchodné), v případě jejich poškození uvede zhotovitel tyto komunikace do původního stavu před poškozením. Pokud zhotovitel tyto komunikace znečistí, je povinen provést neprodleně jejich úklid. Zhotovitel odstraní zařízení pracoviště a vyklidí prostor zařízení pracoviště nejpozději do dne předání a převzetí dokončeného díla.
- 5.8.** Převzetím pracoviště zhotovitel přebírá v plném rozsahu odpovědnost za dodržování

- příslušných právních předpisů v oblasti bezpečnosti a ochrany zdrav při práci, požární ochrany, ochrany životního prostředí, hygieny a ekologie ve stavbu dotčených prostorech včetně přístupových komunikací do těchto prostor.
- 5.9. Při provádění díla je zhotovitel povinen vést montážní deník, do kterého bude průběžně zapisovat skutečnosti důležité pro vedení stavby, zejména převzetí pracoviště, výzvu k prověření zakrývaných prací, svolání kontrolního dne, vyklizení pracoviště. Zápisy ve stavebním deníku se nepovažují za změnu smlouvy, ale slouží i jako podklad pro vypracování doplňků a změn smlouvy. Během pracovní doby musí být montážní deník na pracovišti trvale přístupný oprávněným osobám. Zhotovitel je povinen předat objednateli při předání díla originál montážního deníku.
  - 5.10. Kontaktní osoba objednatele pro věci technické je oprávněna sledovat obsah montážního deníku a k zápisům zhotovitele připojovat své stanovisko. Nesouhlasí-li zástupce zhotovitele pro věci technické se zápisem zástupce objednatele do montážního deníku, musí k tomuto zápisu připojit své stanovisko nejpozději do 3 pracovních dnů, jinak platí, že se zněním zápisu souhlasí. Dojde-li k rozporu, budou tyto řešeny v přiměřené lhůtě dohodou smluvních stran.
  - 5.11. Objednatel je oprávněn přerušit provádění díla v případě, že zhotovitel závažným způsobem porušuje své povinnosti plynoucí mu z této smlouvy. O dobu, po kterou bylo nutno provádění díla přerušit, se neprodlužuje doba plnění díla. Zhotovitel nemá nárok na úhradu nákladů spojených s přerušením provádění díla.
  - 5.12. Požádá-li o to zhotovitel, umožní mu objednatel odběr elektrické energie a vody. Podmínky odběru, včetně způsobu úhrady nákladů, budou dojednány samostatným smluvním vztahem mezi zhotovitelem a objednatel. Cena poskytnuté elektrické energie a vody představuje vlastní náklady zhotovitele.
  - 5.13. Zhotovitel zodpovídá za zabezpečení pracoviště (zajištění proti krádeži, za jeho střežení). Zhotovitel je povinen chránit pracoviště před veškerými případnými škodami, způsobenými povětrnostními vlivy, jako je zatečení apod. Všechna opatření s tímto související jsou zahrnuta v ceně díla.
  - 5.14. Zhotovitel je oprávněn realizovat dílo ve spolupráci s jinými subjekty – subdodavateli. Zhotovitel je přitom plně odpovědný za provádění prací svých subdodavatelů. Zhotovitel je povinen, vyzve-li ho k tomu objednatel, předložit objednateli seznam všech svých subdodavatelů (včetně uvedení předpokládané procentní výše finančního podílu subdodavatele na celkové ceně díla). Změnu subdodavatele, jehož prostřednictvím zhotovitel prokázal v rámci výběrového řízení na realizaci díla kvalifikační předpoklady, není zhotovitel oprávněn provést bez předchozího písemného souhlasu objednatele. Veškeré odborné práce musí vykonávat pracovníci zhotovitele nebo subdodavatelů mající příslušnou kvalifikaci. Doklad o jejich kvalifikaci je zhotovitel na požádání objednatele povinen předložit.
  - 5.15. Zhotovitel je povinen zajistit svým pracovníkům a pracovníkům svých subdodavatelů viditelné firemní označení. Zhotovitel v plné míře odpovídá za bezpečnost a ochranu zdraví všech osob v prostoru staveniště a zabezpečí jejich vybavení ochrannými pracovními pomůckami.
  - 5.16. Při provádění díla se zhotovitel zavazuje dodržovat platné právní předpisy. Smluvní strany se dohodly, že platné ČSN jsou pro účely této smlouvy považovány za závazné.
  - 5.17. Zhotovitel se zavazuje používat při provádění díla pouze výrobky, které splňují technické požadavky stanovené zákonem č.22/1997 Sb., o technických požadavcích na výrobky, ve znění pozdějších předpisů, a předpisy souvisejícími. Veškeré materiály, zařízení apod. použité při zhotovování díla budou nové (tzn. vyrobené ne dříve než v roce 2015), nepoužité, nerepasované a budou odpovídat veškerým platným technickým normám a předpisům. Tuto skutečnost zhotovitel na

vyžádání doloží příslušnými doklady.

- 5.18.** Zhotovitel prohlašuje, že dílo není zatíženo žádnými právy třetích osob. Zhotovitel odpovídá za případné porušení práv z průmyslového nebo jiného duševního vlastnictví třetích osob.

### **Článek 6 Nakládání s odpady**

- 6.1.** Původcem odpadu, který při provádění díla vznikne (s výjimkou odpadu podle čl. 6.2. smlouvy), je zhotovitel. Zhotovitel zajistí na vlastní náklady odstranění tohoto odpadu v souladu se zákonem č. 185/2001 Sb., o odpadech a o změně některých dalších zákonů, ve znění pozdějších předpisů. U odpadů materiálů, pro které je to z důvodů jejich legislativního odstranění nutné, zajistí zhotovitel příslušné laboratorní rozborů v souladu s platnou právní úpravou (např. vyhláška č. 294/2005 Sb., o podmínkách ukládání odpadů na skládky a jejich využívání na povrchu terénu a změně vyhlášky č. 383/2001 Sb., o podrobnostech nakládání s odpady, ve znění pozdějších předpisů).
- 6.2.** Odpad charakteru druhotné suroviny (např. měď, bronz, mosaz, hliník, olovo, zinek, železo, ocel, cín, směsné kovy – litina, pozinkovaný plech apod. a kabely), které se vyskytnou v průběhu realizace předmětu této smlouvy, zůstává majetkem objednatele. Jeho likvidace (odprodej) bude řešena objednatelem samostatně. Zhotovitel v rámci realizace předmětu této smlouvy zabezpečí jeho uložení na určeném místě, příp. naložení do přistaveného kontejneru. Místo uložení, příp. místo přistavení kontejneru a kontaktní osoba objednatele pro nakládání s demontovanými druhotnými surovinami budou mezi smluvními stranami upřesněny při zahájení plnění předmětu této smlouvy a zapsány v zápise o předání a převzetí pracoviště, případně v montážním deníku.

### **Článek 7 Podmínky předání díla**

- 7.1.** Dokončené dílo zhotovitel předá objednateli nejpozději v termínu sjednaném pro předání díla v čl. 4.3. smlouvy. Zhotovitel je oprávněn provést a předat dílo ještě před sjednaným termínem plnění. Nejpozději 3 pracovní dny před předáním díla oznámí zhotovitel kontaktní osobě objednatele pro věci technické telefonicky a zároveň písemně datum a hodinu, kdy dílo předá. Současně doručí soupis provedených prací a dodávek. O předání předmětu díla bude sepsán písemný zápis, který za smluvní strany mohou podepsat osoby oprávněné jednat ve věcech technických.
- 7.2.** Při předání díla bude za účasti obou smluvních stran provedena prohlídka. Zhotovitel se zavazuje, že při předání díla bude přítomna osoba pověřená statutárním orgánem zhotovitele se znalostí českého jazyka, která bude schopna řešit případné nedostatky zjištěné při převímce díla. Po provedené prohlídce bude dílo:
- a) objednatelem převzato bez vad a bude uznáno za dokončené a o předání bude podepsán zápis o předání a převzetí díla, nebo
  - b) objednatel dílo převezme s výhradou ojedinělých drobných vad nebránících užívání, zároveň strany dohodnou termín a způsob odstranění vad, nebo
  - c) objednatel dílo nepřevzme, protože dílo má vady a tedy není dokončené. O odmítnutí bude sepsán oběma stranami zápis, který bude obsahovat specifikaci vytýkaných vad a vyjádření obou smluvních stran.
- 7.3.** Zápis o předání a převzetí díla bude obsahovat informace o tom, co a v jakém stavu a rozsahu bylo předáno, kdo předal a převzal, kdy a kde k převzetí došlo. Zápis bude za objednatele podepsán až po odsouhlasení soupisu provedených prací a dodávek.

Dílo bude po dokončení objednateli předáno jako celek.

### **Článek 8** **Platební a fakturační podmínky**

- 8.1.** Cena díla bude zaplácena jednorázově, bezhotovostně po převzetí dokončeného díla na základě daňového dokladu (dále jen „faktura“), vystaveného zhotovitelem. Dnem zdanitelného plnění je den odsouhlasení soupisu provedených prací a dodávek. Zhotovitel fakturu doručí objednateli ve dvojím vyhotovení nejpozději do 10. dne následujícího po dni zdanitelného plnění na adresu pro doručování korespondence uvedenou v záhlaví smlouvy.
- 8.2.** Faktura musí obsahovat všechny náležitosti řádného daňového dokladu podle platné právní úpravy, zejména podle zákona č. 235/2004 Sb., o dani z přidané hodnoty, ve znění pozdějších předpisů a podle § 435 OZ. Dále musí faktura obsahovat tyto údaje:
- a) označení „faktura – daňový doklad“;
  - b) evidenční číslo daňového dokladu;
  - c) číslo smlouvy a datum jejího uzavření;
  - d) název a sídlo smluvních stran, obchodní název, adresa;
  - e) IČO, DIČ smluvních stran;
  - f) předmět dodávky a název díla;
  - g) den vystavení faktury a datum splatnosti (30 kalendářních dnů od doručení objednateli);
  - h) označení banky a čísla účtu zhotovitele, na který má být faktura uhrazena;
  - i) cenu bez DPH, v případě poskytnutí stavebních a montážních prací (číselný kód klasifikace produkce CZ – CPA 41 až 43), na které se podle § 92e zákona č. 235/2004 Sb., o dani z přidané hodnoty, ve znění pozdějších předpisů, vztahuje režim přenesení daňové povinnosti, zhotovitel na vystaveném daňovém dokladu uvede sdělení, že výši DPH je povinen doplnit a přiznat objednatel, v ostatních případech základ, sazbu a výši DPH a cenu celkem včetně DPH.
- 8.3.** K faktuře musí být připojen odsouhlasený soupis provedených prací a dodávek, bez tohoto soupisu je faktura neúplná. Pokud bude faktura zhotovitele zahrnovat i cenu prací, které nebyly objednatel odsouhlasen, je objednatel oprávněn fakturu vrátit.
- 8.4.** Splatnost faktury je 30 dnů ode dne jejího doručení objednateli, u faktur doručených objednateli v kalendářním měsíci prosinec a leden se smluvní strany dohodly na prodloužené lhůtě splatnosti 60 dnů ode dne doručení faktury objednateli.
- 8.5.** Faktura se považuje za uhrazenou okamžikem odepsání fakturované částky z účtu objednatele a jejím směrováním na účet zhotovitele.
- 8.6.** Objednatel je oprávněn fakturu vrátit zhotoviteli ve sjednané lhůtě splatnosti, neobsahuje-li některý údaj nebo přílohu uvedenou ve smlouvě nebo má jiné závady v obsahu nebo nedostatečný počet výtisků. Při vrácení faktury objednatel uvede důvod jejího vrácení a v případě oprávněného vrácení zhotovitel vystaví fakturu novou. Oprávněným vrácením faktury přestává běžet původní lhůta splatnosti a běží znovu ode dne doručení nové faktury objednateli. Zhotovitel je povinen novou fakturu doručit objednateli do 10 dnů ode dne, kdy mu byla doručena oprávněně vrácená faktura.
- 8.7.** Budou-li u zhotovitele shledány důvody k naplnění institutu ručení příjemce zdanitelného plnění podle § 109 zákona č. 235/2004 Sb., o dani z přidané hodnoty, ve znění pozdějších předpisů, bude objednatel při zaslání úplaty vždy postupovat zvláštním způsobem zajištění daně podle § 109a tohoto zákona.



- 8.8. Zálohové platby nebudou poskytovány.
- 8.9. Zhotovitel není oprávněn započíst své pohledávky na pohledávky objednatele vůči němu. Zhotovitel není oprávněn postoupit pohledávky vůči objednateli na třetí osobu.

### Článek 9

#### Vlastnictví a odpovědnost za škodu

- 9.1. Vlastníkem věci, která byla zhotoviteli předána k provedení díla a zhotovovaného díla, je po celou dobu plnění díla objednatel.
- 9.2. Nebezpečí vzniku škody na věci předané k provedení díla přechází z objednatele na zhotovitele okamžikem předání věci a podpisem protokolu o předání věci smluvními stranami.
- 9.3. Nebezpečí škody na věcech předaných k provedení díla a prováděném díle až do předání objednateli nese zhotovitel.
- 9.4. Zhotovitel odpovídá za všechny škody, které vzniknou jeho činností v důsledku provádění díla objednateli, případně třetím osobám, a je povinen vzniklé škody nahradit nebo odstranit na své náklady.
- 9.5. Smluvní strany se dohodly, že v případě náhrady škody se bude hradit pouze skutečná, prokazatelně vzniklá škoda.
- 9.6. Zhotovitel se zavazuje mít po dobu plnění předmětu smlouvy uzavřeno **pojištění odpovědnosti** za škodu způsobenou jeho činností v důsledku provádění díla objednateli, případně třetím osobám, a to ve výši pojistného plnění min. 2 mil. Kč. Smlouvu týkající se předmětného pojištění (úředně ověřenou kopii) je zhotovitel povinen předložit objednateli nejpozději do 14 dnů po podpisu této smlouvy poslední smluvní stranou.

### Článek 10

#### Záruka za jakost, vady díla a reklamace

- 10.1. Zhotovitel přejímá záruku za jakost díla ve smyslu ustanovení § 2619 OZ po dobu 24 měsíců od předání a převzetí dokončeného díla, případně ode dne, kdy zhotovitel odstraní vady zjištěné při předání díla a specifikované v předávacím protokolu. Záruční doba neběží po dobu, po kterou objednatel nemůže užívat dílo pro jeho reklamované vady. Smluvní strany se výslovně dohodly, že vyskytne-li se v průběhu záruční doby skrytá vada díla, má se za to, že touto vadou dílo trpělo již v době předání.
- 10.2. Práva z vadného plnění se řídí ustanoveními § 2615 a násl. a 2629 a násl. OZ.
- 10.3. Reklamace se uplatňují písemně.
- 10.4. Zhotovitel je povinen se k reklamaci písemně vyjádřit do 10 kalendářních dnů ode dne jejího obdržení. Ve svém vyjádření zhotovitel uvede, zda vady uznává (včetně návrhu způsobu a termínu jejich odstranění), nebo důvody, proč vady neuznává. Pokud tak neučiní, má se za to, že je reklamace oprávněná a zhotovitel je povinen odstranit vady do 20 kalendářních dnů od obdržení reklamace. Po uplynutí této lhůty je objednatel oprávněn pověřit odstraněním vad díla jinou odbornou firmu s tím, že zhotoviteli přeúčtuje veškeré takto vzniklé náklady.
- 10.5. O způsobu vyřízení reklamované vady bude sepsán protokol.
- 10.6. Zhotovitel je povinen nahradit všechny škody, které vzniknou objednateli či třetí osobě v důsledku vady díla.

## Článek 11 Smluvní pokuty a úrok z prodlení

- 11.1. V případě, že zhotovitel nedodrží termín převzetí pracoviště nebo zahájení montážních prací sjednaný v čl. 4.1. nebo 4.2. smlouvy, uhradí objednateli smluvní pokutu ve výši 1.750,- Kč, a to za každý i započatý den prodlení.
- 11.2. V případě, že zhotovitel bude v prodlení s předáním časového harmonogramu dle čl. 2.1. smlouvy, uhradí objednateli smluvní pokutu ve výši 2000,- Kč, a to za každý započatý den prodlení
- 11.3. V případě, že zhotovitel bude v prodlení s prováděním prací dle časového harmonogramu, uhradí objednateli smluvní pokutu ve výši 1.750,- Kč, a to za každý jednotlivý případ.
- 11.4. V případě, že zhotovitel nedodrží termín pro dokončení a předání díla sjednaný v této smlouvě, uhradí objednateli smluvní pokutu ve výši 1.750,- Kč, a to za každý i započatý den prodlení.
- 11.5. V případě prodlení se splněním díla delšího než 30 kalendářních dnů uhradí zhotovitel objednateli smluvní pokutu ve výši 105.000,- Kč.
- 11.6. V případě, že zhotovitel bude v prodlení s odstraňováním vad podle čl. 7.2. písm. b), uvedených v zápisu o předání a převzetí díla, nebo vad podle článku 10 smlouvy, uhradí zhotovitel objednateli smluvní pokutu ve výši 1.750,- Kč, a to za každý i započatý den prodlení a za každou vadu zvlášť.
- 11.7. V případě prodlení s předložením pojistné smlouvy specifikované v čl. 9.6. smlouvy, uhradí zhotovitel objednateli smluvní pokutu ve výši 1.750,- Kč, a to za každý i započatý den prodlení.
- 11.8. V případě, že zhotovitel v rozporu s čl. 5.14. smlouvy provede předem neodsouhlasenou změnu subdodavatele, jehož prostřednictvím zhotovitel prokázal v rámci výběrového řízení na realizaci díla kvalifikační předpoklady, nebo některou z odborných prací bude vykonávat pracovník zhotovitele nebo jeho subdodavatele bez příslušné kvalifikace, uhradí zhotovitel objednateli smluvní pokutu ve výši 70.000,- Kč.
- 11.9. V případě zjištění porušení předpisů bezpečnosti a ochrany zdraví při práci (dále BOZP), požární ochrany, ekologie, včetně nakládání s odpady, zhotovitelem na převzatém pracovišti, je zhotovitel za každé takovéto jednotlivé porušení předpisů BOZP povinen objednateli uhradit smluvní pokutu ve výši 20.000,- Kč.
- 11.10. V případě, že zhotovitel oznámí objednateli, že je dílo dokončeno a připraveno k předání a v průběhu přejímacího řízení objednatel zjistí, že tomu tak není, uhradí zhotovitel objednateli jednorázovou smluvní pokutu ve výši 2.000,- Kč.
- 11.11. V případě, že zhotovitel poruší některou z povinností specifikovaných v čl. 12.1. smlouvy, uhradí zhotovitel objednateli smluvní pokutu ve výši 2.000,- Kč, a to za každé jednotlivé porušení těchto povinností.
- 11.12. V případě prodlení objednatele s úhradou faktury uhradí objednatel zhotoviteli úrok z prodlení za každý započatý den prodlení ve výši stanovené nařízením vlády č. 351/2013 Sb., kterým se určuje výše úroků z prodlení a nákladů spojených s uplatněním pohledávky, určuje odměna likvidátora, likvidačního správce a člena orgánu právnické osoby jmenovaného soudem a upravují některé otázky Obchodního věstníku a veřejných rejstříků právnických osob a fyzických osob.
- 11.13. Smluvní pokuty (respektive úrok z prodlení) sjednané touto smlouvou uhradí povinná strana straně oprávněné na základě vyúčtování vystaveného oprávněnou stranou. Splatnost si smluvní strany sjednávají do 30 dnů po jejich doručení povinné straně. Právo uplatňovat a vymáhat smluvní pokuty (respektive úrok z prodlení) vzniká

- prvním dnem následujícím po marném uplynutí lhůty.
- 11.14.** Smluvní pokuty a úrok z prodlení hradí povinná strana bez ohledu na to, zda a v jaké výši vznikla druhé smluvní straně škoda. Škoda a její náhrada je vymahatelná samostatně vedle smluvní pokuty. Smluvní strany výslovně vylučují použití § 2050 OZ.
- 11.15.** Smluvní pokuty podle této smlouvy si smluvní strany sjednávají jako ujednání na samotné smlouvě nezávislá pro případ, že jejich smluvní vztah z nějakého důvodu zanikne před řádným dokončením a předáním díla (např. dohodou nebo odstoupením). To znamená, že zůstane zachováno právo objednatele uplatňovat po zhotoviteli smluvní pokuty, na něž mu vznikl nárok po dobu platnosti smlouvy.

## **Článek 12** **Zvláštní ujednání**

- 12.1.** Zhotovitel bere na vědomí, že místem plnění jsou objekty důležité pro obranu státu ve smyslu § 29 zákona č. 222/1999 Sb., o zajišťování obrany ČR, ve znění pozdějších předpisů. V této souvislosti se zavazuje dodržovat následující požadavky objednatele:
- a) Na provádění díla se nebudou podílet občané cizí státní příslušnosti, bez státní příslušnosti nebo s několika státními příslušnostmi (s výjimkou občanů členských států NATO a EU).
  - b) Zhotovitel bude dodržovat veškerá interní nařízení upravující vstup do těchto objektů, případně další omezení stanovená přímým uživatelem, která byla v této souvislosti vydána příslušným orgánem, do jehož působnosti tyto objekty důležité pro obranu státu náleží a se kterými byl seznámen nejpozději při předání staveniště-pracoviště. Nedodržení tohoto ujednání, může být důvodem k vystavení zákazu vstupu pro zaměstnance nebo vydání zákazu vjezdu pro dopravní prostředky.
  - c) K udělení povolení vstupu a vjezdu do vojenského objektu předloží zhotovitel min. 3 dnů před zahájením prací seznam všech zaměstnanců, kteří budou vstupovat do vojenského objektu (zejména jméno, příjmení, datum a místo narození, číslo občanského průkazu a adresa trvalého bydliště) a seznam registračních značek dopravních prostředků.
  - d) Vystavená povolení opravňující ke vstupu a vjezdu do vojenského objektu vydaná uživatelem se zhotovitel zavazuje vrátit nejpozději v termínu ukončení díla. Nedodržení tohoto ujednání ze strany zhotovitele, opravňuje objednatele k pozastavení platby daňového dokladu (faktury) do doby odstranění uvedeného nedostatku zhotovitelem.
- 12.2.** Zhotovitel je povinen písemně sdělit objednateli veškeré změny týkající se jeho právní subjektivity nejpozději do 5 dnů od okamžiku, kdy k nim došlo, zejména vstup do likvidace a prohlášení úpadku, v dané lhůtě je zhotovitel rovněž povinen sdělit objednateli zahájení insolvenčního řízení.

## **Článek 13** **Zánik závazků**

- 13.1.** Smluvní strany se dohodly, že závazek ze smluvního vztahu zaniká v těchto případech:
- a) splněním všech závazků řádně a včas;
  - b) dohodou smluvních stran při vzájemném vyrovnaní účelně vynaložených a prokazatelně doložených nákladů ke dni zániku smlouvy;

- c) jednostranným odstoupením od smlouvy pro její podstatné porušení;
  - d) jednostranným odstoupením od smlouvy objednatelem v případě, že zhotovitel uvedl v nabídce informace nebo doklady, které neodpovídají skutečnosti a měly nebo mohly mít vliv na výsledek zadávacího řízení;
  - e) jednostranným odstoupením objednatele od smlouvy případě, že bude vůči majetku zhotovitele vyhlášeno insolvenční řízení, v němž bude vydáno rozhodnutí o úpadku nebo byl-li vůči zhotoviteli insolvenční návrh zamítnut pro nedostatek majetku k úhradě nákladů insolvenčního řízení.
- 13.2.** Nastanou-li u některé ze smluvních stran skutečnosti bránící řádnému plnění této smlouvy, je tato smluvní strana povinna to ihned bez zbytečného odkladu oznámit druhé straně a vyvolat jednání zástupců oprávněných k podpisu smlouvy.
- 13.3.** Chce-li některá ze stran od této smlouvy odstoupit na základě ujednání této smlouvy, je povinna svoje odstoupení písemně oznámit druhé straně. V odstoupení musí být uveden důvod, pro který strana od smlouvy odstupuje a přesná citace ustanovení smlouvy, které jí k takovému kroku opravňuje. Bez těchto náležitostí je odstoupení neplatné.
- 13.4.** Za podstatné porušení smlouvy ze strany objednatele se považuje, jestliže objednatel nesplní své povinnosti vůči zhotoviteli týkající se peněžitého plnění plynoucího z této smlouvy a nebude schopen poskytnout záruku, že je splní v náhradním termínu.
- 13.5.** Za podstatné porušení smlouvy ze strany zhotovitele se též považuje:
- a) prodlení se zahájením díla déle než 10 kalendářních dnů z důvodu ležícího na straně zhotovitele;
  - b) prodlení s dokončením díla déle než 10 kalendářních dnů;
  - c) pozastavení prací na provádění díla (bez dohody s objednatelem) na dobu delší než 5 kalendářních dnů;
  - d) neumožnění objednateli provádět kontrolu provádění díla;
  - e) nedodržování příslušných platných předpisů a ČSN při provádění díla;
  - f) neodstranění objednatelem zjištěných a do stavebního deníku zapsaných vad v termínu stanoveném v montážním deníku;
  - g) změna subdodavatele, jehož prostřednictvím zhotovitel prokázal v rámci výběrového řízení na realizaci díla specifikovaného v článku 2 této smlouvy kvalifikační předpoklady, bez předchozího písemného souhlasu objednatele.
- 13.6.** Odstoupení od smlouvy pro podstatné či nepodstatné porušení smlouvy se dále řídí ustanovením § 2001 a násl. OZ.
- 13.7.** Dojde-li k odstoupení od smlouvy před protokolárním ukončením díla, bude vzájemné finanční vyrovnání provedeno oceněním soupisu provedených prací, přičemž všechny náklady spojené s odstoupením od smlouvy jdou k tíži strany, která porušila smluvní povinnost.
- 13.8.** Odstoupí-li některá ze stran od této smlouvy na základě ujednání z této smlouvy vyplývajících, pak povinnosti obou stran jsou následující:
- a) zhotovitel provede soupis provedených prací a dodávek oceněný dle způsobu, kterým je stanovena cena díla a zpracuje „dílčí konečnou fakturu“;
  - b) zhotovitel vyklidí a uklidí pracoviště a vyzve objednatele písemně na adresu pro doručování korespondence uvedenou v záhlaví smlouvy k „dílčímu předání díla“, při předání se postupuje přiměřeně dle čl. 7 smlouvy;
  - c) smluvní strana, která důvodné odstoupení od smlouvy zapříčinila, je povinna uhradit druhé straně veškeré náklady jí vzniklé z důvodů odstoupení od smlouvy.

## Článek 14 Závěrečná ujednání

- 14.1. Smluvní strany se dohodly, že vztahy v této smlouvě neupravené se řídí OZ. Smluvní strany se dále dohodly, že případné spory, které nebudou vyřešeny dohodou, budou řešeny před soudem obecně příslušným dle sídla objednatele.
- 14.2. Je-li nebo stane-li se některé ustanovení smlouvy neplatné či neúčinné, nedotýká se to ostatních ustanovení, která zůstávají platná a účinná. Smluvní strany se v tomto případě zavazují dohodou nahradit ustanovení neplatné či neúčinné novým ustanovením platným či účinným, které nejlépe odpovídá původně zamýšlenému účelu ustanovení neplatného či neúčinného.
- 14.3. Veškerá komunikace mezi smluvními stranami týkající se této smlouvy musí být učiněna v písemné formě, není-li v textu smlouvy uvedeno výslovně jinak, a musí být doručena osobně nebo prostřednictvím doporučené poštovní zásilky nebo datové schránky na adresy uvedené v záhlaví této smlouvy. V případě doručení jakékoli písemnosti faxem nebo e-mailem musí být následně originál tohoto dokumentu v listinné podobě doručen adresátovi osobně nebo prostřednictvím doporučené poštovní zásilky na adresu uvedenou v záhlaví této smlouvy.
- 14.4. Smluvní strany sjednávají pravidla pro doručování vzájemných písemností, není-li doručováno prostřednictvím datové schránky, tak, že písemnost se v případě pochybností nebo nedoručitelnosti považuje za doručenu nejpozději třetím pracovním dnem po jejím odeslání na adresu uvedenou v záhlaví této smlouvy, nedoručí-li druhá strana písemné oznámení o změně adresy, a to bez ohledu na to, zda se adresát na této adrese zdržuje a zásilku vyzvedne.
- 14.5. Zhotovitel bere na vědomí, že objednatel je ve smyslu § 2 odst. 1 zákona č. 106/1999 Sb., o svobodném přístupu k informacím, ve znění pozdějších předpisů, a § 2 odst. 1 zákona č. 340/2015 Sb., o zvláštních podmínkách účinnosti některých smluv, uveřejňování těchto smluv a o registru smluv (zákon o registru smluv), povinným subjektem a souhlasí se zveřejněním této smlouvy. Tento souhlas je poskytován do budoucna na dobu neurčitou pro účely informování veřejnosti o činnosti smluvních stran. Výslovně je pro strany této smlouvy sjednána možnost zpřístupnění či zveřejnění celé této smlouvy v jejím plném znění, jakož i všech úkonů a okolností s touto smlouvou přímo souvisejících, pokud tím nedojde k porušení zákonem stanovené povinnosti mlčenlivosti.
- 14.6. Tuto smlouvu lze měnit pouze formou písemných, vzestupně číslovaných dodatků, potvrzených a podepsaných oběma smluvními stranami. Dodatky se číslovají vzestupně a podpisem poslední strany se stávají nedílnou součástí smlouvy.
- 14.7. Zhotovitel bere na vědomí a souhlasí s právem objednatele zveřejnit za podmínek stanovených obecně závaznými právními předpisy obsah smlouvy.
- 14.8. Tato smlouva nabývá platnosti a účinnosti dnem podpisu poslední smluvní stranou.

**14.9.** Tato smlouva o 14 listech je vyhotovena pouze v elektronické podobě. Nedílnou součástí smlouvy jsou přílohy:

Příloha č. 1: Upřesnění podmínek realizace zakázky – počet listů: 1

Příloha č. 2: Cenová kalkulace – počet listů: 1

Příloha č. 3: Podmínky BOZP a PO – počet listů: 3

za zhotovitele

Petr Plíva  
Jednatel

za objednatele

Ing. Ladislav Hampl  
Vedoucí oddělení provozu a facility managementu  
Praha  
Agentura hospodaření s nemovitým majetkem

Dne: .....

**Upřesnění podmínek realizace zakázky :**

Oprava vjezdové brány do areálu kasáren Kříženec

**Adresa místa provádění prací :**

Vojenský útvar 6950, Kříženec kasárna, Planá u Mariánských Lázní

**Popis příjezdu do místa plnění :**

Příjezd od Plané u ML, po silnici směr Konstantinovi Lázně, u polního letiště odbočit vlevo, po cca 500 m příjezd k objektu Kasáren.

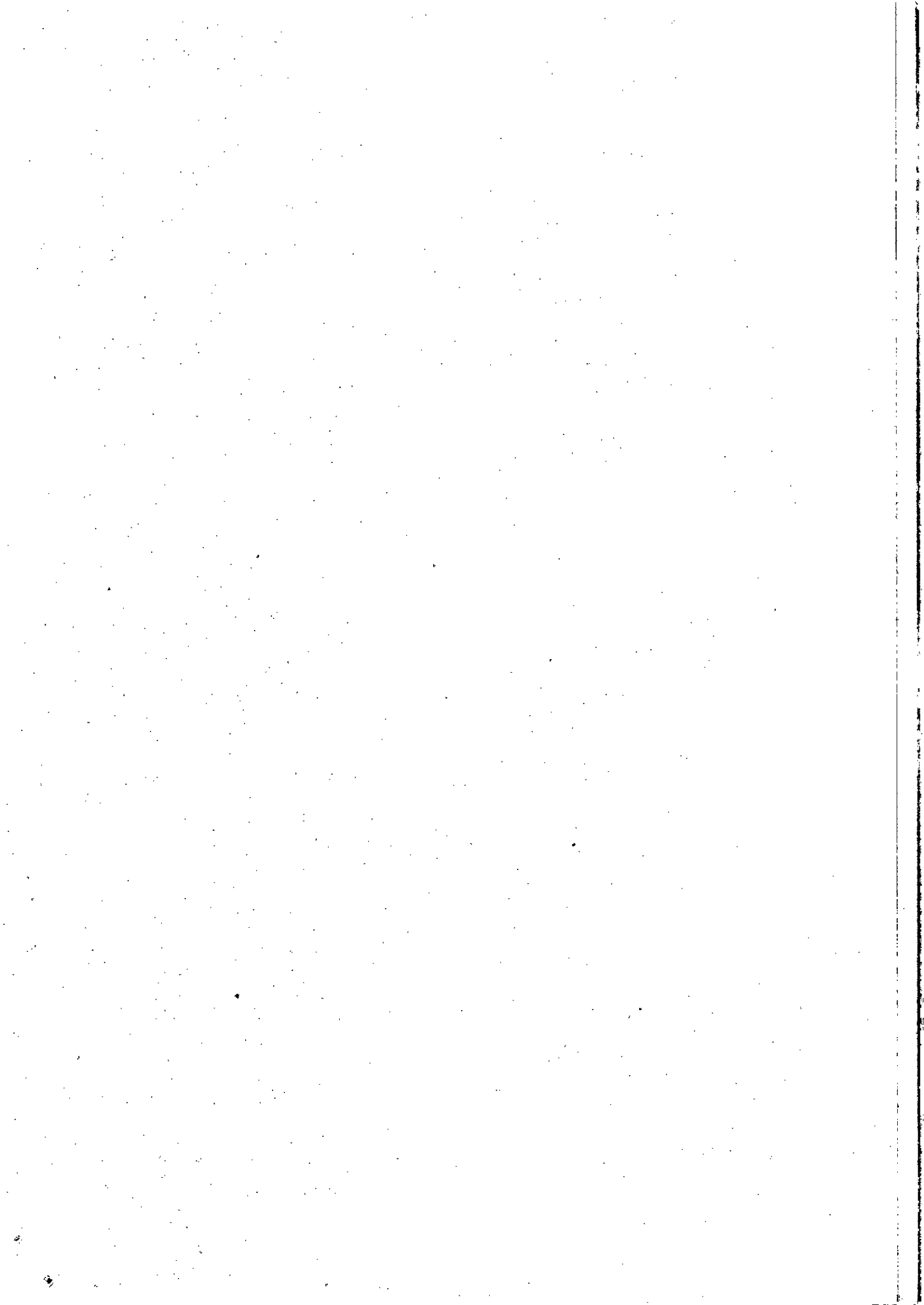
**Popis požadovaných prací :**

- Demontáž samonosné posuvné brány, včetně odpojení a demontáže elektropohonu a zabezpečovacích prvků.
- Náhradní zabezpečení prostoru pracoviště proti vniknutí nepovolaných osob do areálu kasáren
- Demontáž nosného vodícího sloupu a části oplocení (systém Diricxx).
- Demontáž pojezdových vozíků a vybourání stávajícího základu.
- Provedení výkopu pro masivní betonový základ 3000 x 800 x 1200 mm.
- Zhotovení betonového základu 3000 x 800 x 1200 mm pro vynesení brány, včetně vyztužení betonářskou ocelí, zabetonování kotevních patek nosných vozíků, hlavního nosného sloupu a chráničky pro kabeláž.
- Dodávka nosných vozíků vč. kotevních patek (např. Rolling Center CA 4 RMS) a bezpečnostního majáku s xenonovým světlem odolným proti praskání žárovek (např. CAME KIARO XLN).
- Montáž nosných vozíků, hlavního nosného sloupu, majáku, části demontovaného oplocení, usazení brány a montáž pohonu.
- Terénní úpravy okolo nového základu, dosypání zeminy, odvoz přebytečného výkopku a jeho uložení na skládku.
- Provedení dalších prací vyplývajících z cenové kalkulace
- Odzkoušení funkčnosti brány, prověření bezpečnostních prvků .
- Úpravy prostoru u vjezdové brány v rozsahu zadání

Bližší podrobnosti uvedeny v cenové kalkulaci, která je nedílnou součástí tohoto VŘ.

Zpracoval: Jiří Horčíčka, [REDACTED]

V Plzni dne





## CENOVÁ KALKULACE

Příloha č.2  
Počet listů:1

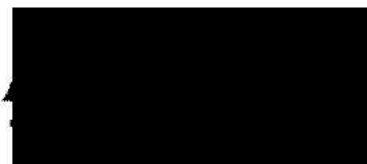
Akce : Oprava vjezdové brány do areálu Kasáren Křiženeč

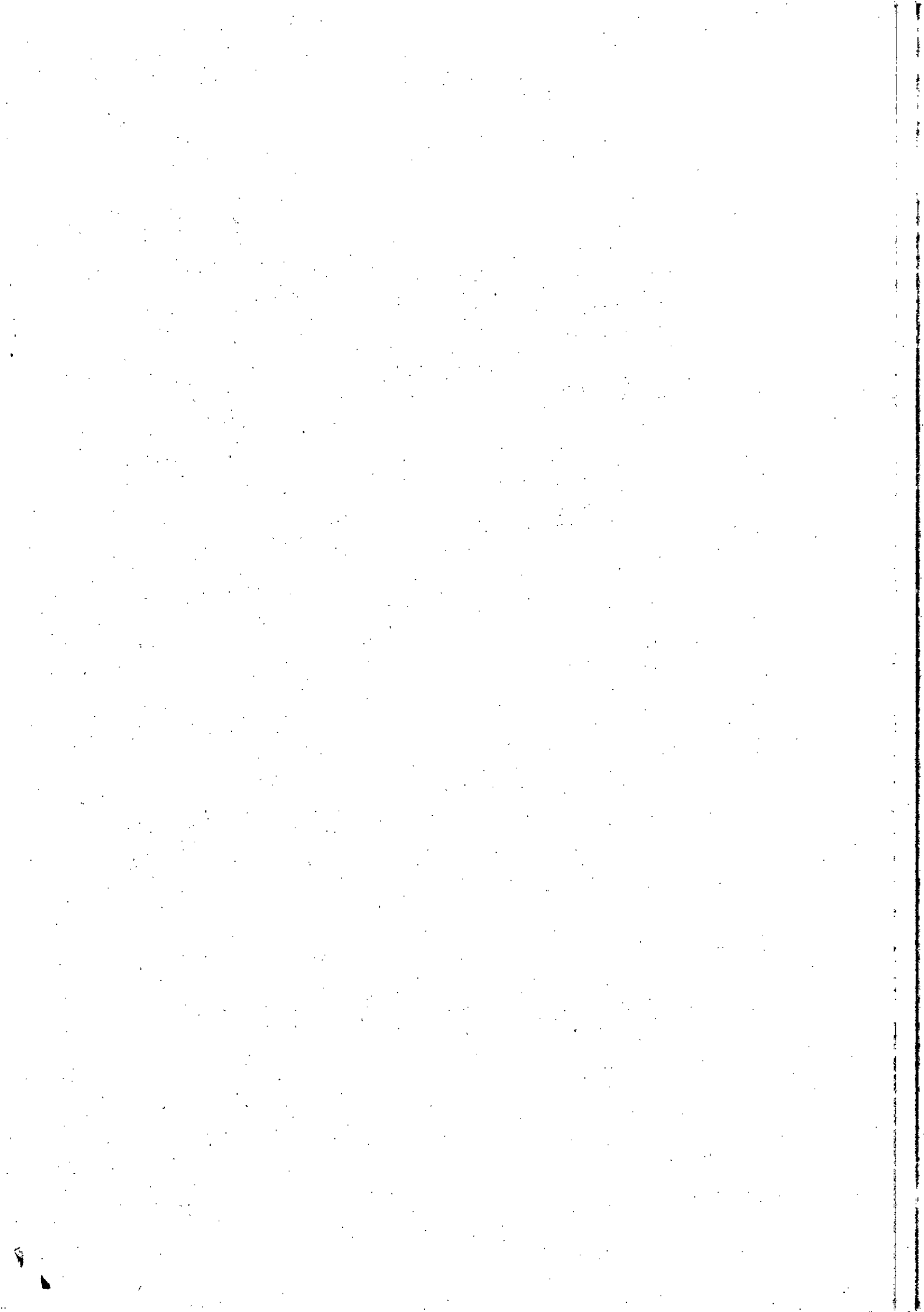
P.č.	Popis položky	Poč. MJ	Cena za MJ	Cena celkem
1.	Odpojení pohonu brány a jeho demontáž, demontáž samonosné brány 5x2 m, demontáž nosného sloupu a části oplocení(system Diricx	soub	2 800,00	2 800,00
2.	Demontáž pojezdových vozíků, vybourání stávajícího základu brány	soub	4 000,00	4 000,00
3.	Provedení výkopu pro masivní bet. základ 3000x800x1200	1 ks	3 200,00	3 200,00
4.	Vybetonování základu vč. dodání armovací oceli, zabetonování kotevních patek nosných vozíků, hlavního nosného sloupu a chráničky pro kabeláž	soub	18 640,00	18 640,00
5.	Dodávka vozíků pro nesenou bránu šíře 5 m průjezdu,max. výnos 8 m, např.Rolling Center CA 4 RMS, včetně kotevních patek	2 ks	11 000,00	11 000,00
6.	Bezpečnostní maják s xenonovým světlem odolným proti praskání žárovek, například CAME KIARO XLN včetně montáže a zapojení	1 ks	740,00	740,00
7.	Montáž nosných vozíků, hlavního nosného sloupu, demontované části oplocení,usazení brány, montáž pohonu	soub	5 800,00	5 800,00
8.	Terénní úpravy okolo nového základu, dosypání zeminy, odvoz přebytečné zeminy	soub	1 200,00	1 200,00
9.	Dodávka a montáž odolného jednokanálového Intercomu do venkovního prostředí-IP65 (montáž do dojezdového sloupu brány místo vadného)	soub	4 800,00	4 800,00
10.	ruční ovládání brány, výměna dožilých zásuvek 230V a 400V/16A v provedení IP 65	soub.	1 500,00	1 500,00
11.	Výměna dožilé akustické výstražné sirény, montáž na sloupek brány	soub.	1 200,00	1 200,00
12.	Odzkoušení funkčnosti, přezkoušení bezp. prvků	soub	480,00	480,00
13.	Ostatní náklady (drobný instalační materiál, mazadla atd.)	soub	900,00	900,00
14.	Úprava prostoru u vjezdové brány o výměře 6000x6000 mm (srovnání rostlého terénu do nivelity -200 mm	soub	5960	5 960,00
15.	Zpevnění prostoru u vjezdové brány o výměře 6000x6000 mm štěrkem frakce 32-64mm do výše 200 mm včetně srovnání do roviny	soub	5960	5 960,00
Cena celkem bez DPH				68 180,00
DPH 21%				14 317,80
<b>Cena celkem vč. DPH</b>				<b>82 497,80</b>

Do jednotkových cen započítáte veškeré náklady na provedení akce(např.doprava atd.)

Zpracoval: Jiří Horčíčka

Dne:





## **PODMÍNKY BEZPEČNOSTI A OCHRANY ZDRAVÍ PŘI PRÁCI, POŽÁRNÍ OCHRANY A OCHRANY ŽIVOTNÍHO PROSTŘEDÍ NA PRACOVÍŠTI**

### **I. Předmět úpravy**

1. Podmínky bezpečnosti a ochrany zdraví při práci, požární ochrany a ochrany životního prostředí (dále jen „Podmínky“) určují některé části obsahu smlouvy o dílo (dále jen „smlouva“) a doplňují ji. Odchylná ujednání ve smlouvě mají přednost před zněním Podmínek.
2. Pokud z povahy plnění zhotovitele vyplývá, že se výkony, činnosti nebo jiné povinnosti stanovené v těchto Podmínkách nevztahují k jeho předmětu, platí, že se příslušná ustanovení těchto Podmínek pro plnění zhotovitele také nepoužijí.

### **II. Bezpečnost a ochrana zdraví při práci na pracovišti**

1. Zhotovitel je povinen dodržovat právní a ostatní předpisy o bezpečnosti a ochraně zdraví při práci (dále jen „BOZP“). Přitom se zavazuje dbát též pokynů objednatele.
2. Zjistí-li objednatel, že zaměstnanci zhotovitele nebo jiné osoby, které se zdržují s vědomím zhotovitele na pracovišti, porušují povinnosti v oblasti BOZP, má objednatel právo vyzvat zhotovitele, aby podle pokynů objednatele zjednal bezodkladně nápravu.
3. V případě více zhotovitelů, jsou zhotovitelé povinni se před zahájením plnění vzájemně písemně informovat o rizicích možného ohrožení života a zdraví při provádění plnění podle smlouvy a plnění na ně navazujících nebo s ním souvisejících, o opatřeních přijatých k ochraně před působením těchto rizik, která se týkají poskytování plnění a pracoviště, seznámit se s umístěním prostředků první pomoci, traumatologickým plánem a ostatní dokumentací o BOZP na pracovišti.
4. Zhotovitel se zavazuje před zahájením plnění svého závazku poskytnout svým zaměstnancům a jiným osobám, které se zdržují s jeho vědomím na pracovišti vhodné a přiměřené informace a pokyny k zajištění BOZP a o přijatých opatřeních, zejména ke zdolávání požárů, poskytnutí první pomoci a postupu při mimořádných událostech na pracovišti.
5. Na základě výzvy objednatele je zhotovitel povinen předložit objednateli doklady o školení v oblasti BOZP a odborné způsobilosti svých zaměstnanců a jiných osob, které se s jeho vědomím zdržují na pracovišti.
6. Zhotovitel a jiné osoby zdržující se s jeho vědomím na pracovišti smějí používat pouze bezpečná elektrická nebo jiná zařízení v souladu s právními předpisy o technických požadavcích na výrobky a jsou povinni předložit objednateli na jeho žádost doklady o jejich revizích nebo jiné doklady osvědčující splnění podmínek pro jejich bezpečný provoz.
7. Provizorní osvětlení, přívody elektrické energie nebo instalace musí zhotovitel zřizovat, udržovat a provozovat v souladu s příslušnými právními předpisy a platnými normami.

8. Zhotovitel je v souladu s předpisy o BOZP povinen souvisle oplotit pracoviště, popřípadě jeho samostatnou část, pokud jejich oplocení nezajišťuje objednatel. Oplocení je zhotovitel povinen udržovat do doby splnění závazku zhotovitele podle smlouvy.
9. Zaměstnanci zhotovitele se mohou zdržovat jen na pracovištích nebo v prostorech, ve kterých plní pracovní povinnosti při plnění závazku zhotovitele a ohledně nichž obdrželi od zhotovitele informace a pokyny o BOZP; přitom používají pouze přístupové cesty určené objednatelem.
10. Sklárky a místa pro uložení materiálu smí zhotovitel zřídit jen v prostorách určených k tomu objednatelem, a to způsobem odpovídajícím předpisům o BOZP,
11. Každý pracovní úraz zaměstnance zhotovitele na pracovišti se zhotovitel zavazuje neprodleně oznámit též určenému zástupci objednatele a umožnit objednateli účast při zjišťování příčin a okolností takového pracovního úrazu. Zhotovitel rovněž objednateli předá opis záznamu o pracovním úrazu, a jde-li o pracovní úraz, o němž se záznam nepořizuje, písemně sdělí objednateli údaje o takovém pracovním úrazu v rozsahu obdobném údajům uvedeným v záznamu o pracovním úrazu. Ujednáním podle tohoto odstavce nejsou dotčeny povinnosti zhotovitele podle právních předpisů o evidenci a registraci pracovních úrazů.
12. Zhotovitel je povinen zajistit, aby se jeho zaměstnanci na pracovišti zdrželi požívání alkoholu, návykových, omamných nebo psychotropních látek a vstupu na pracoviště pod jejich vlivem. Smluvní strany sjednávají, že objednatel má právo provést dechovou zkoušku ke zjištění přítomnosti alkoholu a zhotovitel je povinen mu to u zaměstnanců zhotovitele umožnit. Zhotovitel je povinen zaměstnance, který vstoupil na pracoviště pod vlivem alkoholu, návykových, omamných nebo psychotropních látek nebo je na pracovišti požívá, anebo zaměstnance, který se odmítl podrobit dechové zkoušce, vykázat ze pracoviště.
13. Práva a povinnosti sjednané podle předchozích odstavců tohoto článku ohledně zaměstnanců zhotovitele platí obdobně i ve vztahu k jiným osobám, které se prostřednictvím zhotovitele podílejí na plnění smlouvy nebo se s jeho vědomím zdržují na pracovišti.

### **III. Požární ochrana**

1. Zhotovitel je povinen dodržovat právní nebo jiné předpisy o požární ochraně (dále jen „PO“) a dbát pokynů objednatele v oblasti PO na pracovišti.
2. Zhotovitel se zavazuje stanovit protipožární opatření na pracovišti, před zahájením plnění proškolit v oblasti PO své zaměstnance a jiné osoby, které se jeho prostřednictvím podílejí na plnění smlouvy, jakož i provádět na předaném pracovišti kontrolní činnost v rozsahu podle právních předpisů o PO.
3. O každém požáru vzniklém na pracovišti zhotovitel bez zbytečného odkladu písemně vyrozumí objednatele. Tím není dotčena povinnost zhotovitele ohlásit jej hasičskému záchrannému sboru a příslušným orgánům veřejné moci ani jiné povinnosti vyplývající z právních nebo jiných předpisů o PO.
4. Při provozování činností nebo zařízení se zvýšeným požárním nebezpečím zhotovitel odpovídá za jejich požární zabezpečení, zejména zamezením vzniku nebezpečí požáru, odstraněním hořlavých látek, hasicími prostředky, požárním dozorem a zřízením dostatečných únikových cest.

5. Zhotovitel rovněž zajišťuje následný dozor po ukončení prací s otevřeným ohněm nebo jiných činností se zvýšeným nebezpečím vzniku požáru v rozsahu podle právních předpisů o PO a příslušných českých technických norem.

#### **IV. Ochrana životního prostředí**

1. Zhotovitel přijme veškerá opatření k omezení hluchosti způsobené jeho činností na pracovišti v souladu s právními předpisy a dále opatření k účinné ochraně spodních vod, podzemních toků, drenáží nebo jiných zdrojů vody na pracovišti a na přilehlých pozemcích před znečištěním.
2. Zhotovitel je povinen udržovat pořádek a čistotu na pracovišti a na přístupových cestách na pracoviště, průběžně odstraňovat odpad a nečistoty, které vznikly při plnění jeho závazku, technickými opatřeními zabránit jejich pronikání mimo pracoviště a zajistit jejich uložení a likvidaci podle právních předpisů o odpadech. Na žádost objednatele je zhotovitel povinen předložit objednateli doklady o splnění povinností vyplývajících z právních předpisů o odpadech v souvislosti s plněním jeho závazku. Na pracovišti se nesmějí žádné odpady spalovat.
3. Na pracovišti je zhotovitel povinen dodržovat ustanovení zákona č. 185/2001 Sb., o odpadech, ve znění pozdějších předpisů a prováděcích vyhlášek č. 381, 383 a 376 z roku 2001. Tříděné odpady smí zhotovitel ukládat pouze do obalů a prostředků k tomu určených.
4. Nesplní-li zhotovitel ani v dodatečně přiměřené lhůtě stanovené objednatelem povinnosti v oblasti udržování čistoty na pracovišti a na přístupových cestách k němu nebo nakládání s odpady, je objednatel oprávněn tyto povinnosti splnit sám nebo třetí osobou na náklady zhotovitele.
5. Zhotovitel se zavazuje zajistit vozidla a stavební stroje používané při plnění jeho závazku proti úniku provozních náplní do půdy nebo vod a neponechávat zbytečně v chodu spalovací motory. Zhotovitel se zdrží v maximální možné míře údržby vozidel nebo stavebních strojů a doplňování provozních náplní na pracovišti. Nepřevozní stacionární techniku a prostředky smí zhotovitel doplňovat pouze za dodržení ustanovení ČSN 650201 a 650202.
6. Zhotovitel se zavazuje nakládat s chemickými látkami a chemickými přípravky na pracovišti způsobem odpovídajícím právním předpisům o chemických látkách a chemických přípravcích. Na výzvu objednatele je zhotovitel povinen poskytnout objednateli seznam nebezpečných chemických látek a chemických přípravků, s nimiž při plnění svého závazku nakládá, jakož i kopie bezpečnostních listů, popřípadě doklady o školení zhotovitele nebo jeho zaměstnanců autorizovanou osobou, vyžaduje-li se podle právních předpisů.
7. Zhotovitel je povinen při provádění díla dodržovat právní předpisy o ochraně přírody a krajiny a zdržet se poškození dřevin, popřípadě jiných porostů. Povolení ke kácení dřevin, určených podle projektové dokumentace k odstranění, projedná s příslušnými orgány veřejné správy dle pokynů objednatele. Objednatel je povinen k tomu zhotoviteli vystavit plnou moc nebo její vystavení zajistit.

Zhotovitel se zavazuje s těmito podmínkami prokazatelně seznámit všechny osoby podílející se jeho prostřednictvím na plnění smlouvy a písemně je zavázat k jejich dodržování. Tím není dotčena jeho odpovědnost za dodržování těchto podmínek.

