



## Krajský úřad

Číslo smlouvy u poskytovatele: 18/SML3564-SoPD/ZD JID: 96181/2018/KUUK

Číslo smlouvy u příjemce:

## **SMLOUVA O POSKYTNUTÍ INVESTIČNÍ DOTACE**

uzavřená v souladu s ust. §10a zákona č. 250/2000 Sb., o rozpočtových pravidlech územních rozpočtů, ve znění pozdějších předpisů (dále jen „zákon č. 250/2000 Sb.“)

### **Smluvní strany**

#### **Poskytovatel**

##### **Ústecký kraj**

Sídlo: Velká Hradební 3118/48, 400 02 Ústí nad Labem  
Zastoupený: Oldřichem Bubeníčkem, hejtmánem Ústeckého kraje  
Kontaktní osoba: Ing. Petr Severa  
E-mail/telefon: severa.p@kr-ustecky.cz / 475657435  
IČ: 70892156  
DIČ: CZ70892156  
Bank. spojení: Česká spořitelna, a.s.  
číslo účtu: 882733379/0800

*(dále jen „poskytovatel“)*

**a**

#### **Příjemce**

##### **Krajská zdravotní, a.s.**

Sídlo: Sociální péče 3316/12a, 401 13 Ústí nad Labem  
Zastoupený: Ing. Jiří Novákem, předsedou představenstva a Mgr. Radkem Scherferem, místopředsedou představenstva  
Kontaktní osoba: Ing. Luděk Rückl  
E-mail/telefon: ludek.ruckl@kzcr.eu / 477114111  
IČ: 25488627  
DIČ: CZ25488627  
Bank. spojení: ČSOB, pobočka Ústí nad Labem  
číslo účtu: 216686400/0300

zapsaný v obchodním rejstříku u Krajského soudu v Ústí nad Labem dne 5. 5. 2004, oddíl B, vložka 1550 (kopie výpisu z obchodního rejstříku příjemce tvoří přílohu č. 1 k této smlouvě)

*(dále jen „příjemce“)*

uzavírají níže uvedeného dne, měsíce a roku tuto

## **SMLOUVU O POSKYTNUTÍ INVESTIČNÍ DOTACE**

## (dále jen „smlouva“)

### Preambule

1. Mezi poskytovatelem a příjemcem byla dne 26. 6. 2017 uzavřena Smlouva o poskytování veřejné služby a podmínkách poskytnutí vyrovnávací platby za plnění závazku veřejné služby a to v souladu s usnesením Zastupitelstva Ústeckého kraje č. 030/6Z/2017 ze dne 26. 6. 2017 (dále jen „Smlouva o SOHZ“)
2. Příjemce se Smlouvou o SOHZ zavazuje po dobu jejího trvání a za podmínek v ní stanovených provozovat specifikované zdravotní služby jako služby obecného hospodářského zájmu (dále jen „Služby“), přičemž poskytovatel se naproti tomu zavazuje poskytovat příjemci na provozování těchto služeb vyrovnávací platbu za závazek veřejné služby, přičemž platí, že platba za závazek veřejné služby je omezena rozsahem nezbytným pro úhradu výdajů na obnovu a pořízení infrastruktury (budovy a technologie) nezbytné pro výkon plnění závazku veřejné služby dle Smlouvy o SOHZ.
3. Vyrovnávací platba je dle Smlouvy o SOHZ dotací ve smyslu § 10a odst. 1 písm. b) zákona, č. 250/2000 Sb., o rozpočtových pravidlech územních rozpočtů, ve znění pozdějších předpisů (dále jen „zákon č. 250/2000 Sb.“).

### Článek I.

#### Předmět smlouvy, účel a výše dotace

1. **Poskytovatel** v souladu s usnesením Zastupitelstva Ústeckého kraje ze dne 25. 6. 2018 poskytuje příjemci ze svého rozpočtu investiční dotaci (vyrovnávací platbu) (dále jen „Dotace“) ve výši 365.000.000,- Kč (slovy: Třistašedesátpět milionů korun českých), která bude převedena bezhotovostně na účet příjemce uvedený v záhlaví této smlouvy, **za podmínky, že ji příjemce stanoveným způsobem použije nejpozději do 31. 12. 2018**, pokud nebude postupováno podle čl. II odst. 4. nebo odst. 5. této smlouvy.
2. Dotace je poskytnuta na základě žádosti o poskytnutí investiční dotace (vyrovnávací platby) na rok 2018 ze dne 24. 5. 2018 (dále jen „Žádost“) v souladu se Smlouvou o SOHZ (zejména pak čl. V odst. 1 až 3 Smlouvy o SOHZ). Žádost je přílohou č. 2 této smlouvy a obsahuje specifikaci obnovovacích investic s odůvodněním jejich účelnosti a hospodárnosti, seznam náhradních investic, specifikaci rozvojových a nových investic s detailním odůvodněním jejich potřebnosti pro provozování Služeb. Příjemce prohlašuje, že veškeré investice uvedené v Žádosti jsou nezbytné pro výkon Služeb dle Smlouvy o SOHZ a splňují definiční znaky uvedené v odst. 3 tohoto článku.
3. Pro účely této smlouvy se obnovovacími, rozvojovými, novými a náhradními investicemi rozumí:
  - obnovovací investice je investice do majetku příjemce (náklady spojené s pořízením majetku), který zcela nahrazuje účetně a funkčně zcela identický účetně odepsaný a již reálně nevyužitelný majetek příjemce, který slouží pro provozování Služeb,
  - rozvojová investice je investice do majetku příjemce (náklady spojené s pořízením majetku), který s výjimkou stavebních investic sice funkčně nahrazuje účetně a funkčně zcela účetně odepsaný a již reálně nevyužitelný majetek příjemce, který slouží pro provozování Služeb, nicméně který nelze považovat vzhledem k jeho komplexnosti, technické

vyspělosti či dalším vlastnostem za identický s majetkem, který je rozvojovou investicí nahrazován. Rozvojovou stavební investicí je investice do stávajícího nemovitého majetku, která mění či modifikuje účel jeho užívání nebo mění či modifikuje jeho technické parametry nebo vybavenost. I po realizaci rozvojové stavební investice musí nemovitý majetek, do něhož byla rozvojová stavební investice realizována, sloužit k poskytování Služeb. Rozvojová investice (včetně rozvojové stavební investice) by zpravidla měla zlepšit standard poskytovaných Služeb;

- novou investicí se rozumí investice do majetku příjemce (náklady spojené s pořízením majetku příjemce), který příjemce do okamžiku realizace nové investice nevlastnil a za pomoci něhož příjemce bude realizovat nové výkony (do okamžiku realizace nové investice nerealizované), které nicméně budou poskytovány v rámci Služeb. Novou stavební investicí je investice do zhotovení či pořízení nové stavby (stavební objekt, budova), která před realizací investice neexistovala, nebo ji příjemce nevlastnil, a za pomoci níž bude příjemce poskytovat Služby;
  - náhradní investice jsou investice do majetku používaného pro provozování Služeb, které příjemce nehodlá realizovat v příslušném kalendářním roce, anebo je hodlá realizovat bez užití prostředků z Dotace. Za předpokladu, že hospodárnost a účelnost těchto náhradních investic bude náležitě specifikována v Předběžné kalkulaci, zpracované v souladu se Smlouvou o SOHZ a za předpokladu, že některé z obnovovacích, rozvojových a nových investic, které měly být realizovány v příslušném kalendářním roce, v tomto kalendářním roce realizovány nebudou, může příjemce použít prostředky z Dotace na (ko)financování těchto náhradních investic.
4. Dotace je poskytnuta na realizaci v Žádosti specifikovaných obnovovacích, rozvojových, nových a náhradních investic.
  5. Dotace je veřejnou podporou slučitelnou s vnitřním trhem, neboť je vyrovnávací platbou dle Smlouvy o SOHZ.
  6. Dotace je slučitelná s dotací poskytnutou z rozpočtu jiných územních samosprávných celků, státního rozpočtu nebo fondů EU, pokud to pravidla pro poskytnutí těchto podpor nevyklučují.

## **Článek II.**

### **Podmínky použití Dotace, doba, v níž má být dosaženo účelu, způsob poskytnutí Dotace**

1. Dotace je příjemci poskytnuta ve výši dle čl. I. odst. 1 smlouvy za účelem úhrady investičních nákladů spojených s investicemi do majetku užívaného pro provozování Služeb v roce 2018.
2. Dotace je poskytnuta účelově a lze ji použít pouze na úhradu uznatelných nákladů přímo souvisejících s úhradou investičních nákladů dle odst. 1. tohoto článku.

**Uznatelný náklad** je nezbytný náklad, který splňuje všechny následující podmínky:

- a) vyhovuje zásadám efektivity, účelnosti a hospodárnosti,

- b) vznikl příjemci v přímé souvislosti s úhradou investičních nákladů ve schváleném období realizace pro provozování Služeb,
  - c) byl skutečně vynaložen a zachycen v účetnictví příjemce na jeho účetních dokladech, je identifikovatelný, ověřitelný a podložený prvotními podpůrnými doklady.
3. Dotace bude poskytnuta ve splátkách, přičemž první splátka ve výši 10% základu předběžné kalkulace pro rok 2018 bude poskytnuta do 30. 6. 2018. Zbývající Dotace ve výši 90% základu předběžné kalkulace pro rok 2018 bude poskytnuta dle možností rozpočtu Kraje jednorázově bankovním převodem nebo ve splátkách, nejpozději však do 30. 11. 2018 na účet příjemce uvedený v záhlaví této smlouvy.
  4. Pokud příjemce nerealizuje vůbec či pouze z části jakoukoliv obnovovací, rozvojovou, nebo novou investici předvídanou v Žádosti (dále jen „odložená investice“) a na místo ní nebude realizovat ani žádnou náhradní investici, a pokud zároveň tuto odloženou investici bude realizovat, resp. pokud ji dokončí, v roce 2019, je příjemce oprávněn nevyčerpanou část finančních prostředků z Dotace použít na financování odložené investice v roce 2019, a to vše za předpokladu, že (i) odložená investice, důvody její (částečné) nerealizace a výše tomu odpovídajících nevyčerpaných finančních prostředků z Dotace, bude řádně specifikována ve vyúčtování Dotace podle této smlouvy a (ii) příjemce do 31. 3. 2020 předloží vyúčtování použití prostředků z Dotace na odloženou investici v roce 2019 („Vyúčtování odložené investice“), které bude mít veškeré náležitosti vyúčtování Dotace dle této smlouvy (čl. III odst. 6 smlouvy).
  5. V případě náhradních investic, jejichž realizace bude zahájena a nebude dokončena v r. 2018, je možné uplatnit obdobný postup, jako u odložených investic dle výše uvedeného odst. 4. čl. II této smlouvy (dále jen „odložená náhradní investice“).
  6. V případě, že v průběhu roku nastane potřeba realizovat nenadálou investici do majetku užívaného pro provozování Služeb, která v době uzavření smlouvy o Dotaci nemohla být předvídatelná (jedná se například o nutnou investici do majetku, který byl poškozen havárií apod.) a nebyla tedy uvedena v Žádosti, je příjemce oprávněn užít v nutné míře prostředky z Dotace na financování takové nenadálé investice. Před užitím finančních prostředků z Dotace dle předchozí věty je však příjemce povinen poskytovatele o nutnosti realizace takové investice za užití prostředků z Dotace písemně informovat, přičemž v této písemné informaci je příjemce povinen minimálně specifikovat výši finančních prostředků z Dotace, kterou hodlá na financování předmětné nenadálé investice užít, a dále veškerá opatření, která zajistí, že finanční prostředky z Dotace budou užity hospodárně a účelně. V případě, že poskytovatel do 10 dnů od doručení této písemné informace vyjádří nesouhlas s financováním předmětné nenadálé investice z prostředků Dotace, není příjemce oprávněn jakékoliv prostředky z Dotace na předmětnou nenadálou investici použít. Pro vyloučení veškerých pochybností je stanoveno, že v případě, že příjemce bude financovat nenadálé investice v souladu s tímto odstavcem, nezvýší se celková výše poskytnuté Dotace dle této smlouvy, tzn. že financování některých investic předvídaných v Žádosti nebude moci být zrealizováno, a to minimálně ve výši výdajů na předmětnou nenadálou investici. Pro případ použití postupu podle tohoto odstavce platí, že za poskytovatele jedná hejtman Ústeckého kraje.
  7. V případě stavební investice uvedené v Žádosti pod bodem 22. „Rozšíření Centrálních operačních sálů, Krajská zdravotní, a.s. - Masarykova nemocnice v Ústí nad Labem, o. z.“, realizované z Dotace dle této smlouvy, příjemce prohlašuje, že očekává zpracování projektové dokumentace do konce roku 2019, zahájení stavebních prací nejpozději v roce 2021 a dokončení stavby nejpozději v roce 2025. Příjemce se zavazuje v případě, že nebude zahájena realizace vlastní stavby v souladu s výše uvedeným prohlášením do 31. 12. 2021, vrátit předmětnou část Dotace, která byla

použita na úhradu nákladů na zpracování projektové dokumentace a to ve lhůtě do 30. 1. 2022.

### Článek III.

#### Práva a povinnosti příjemce

**Příjemce** prohlašuje, že Dotaci přijímá a v této souvislosti se zavazuje:

1. Použít Dotaci za účelem úhrady investičních nákladů spojených s investicemi do majetku užívaného pro provozování Služeb, pro který byla Dotace poskytnuta, a v souladu s podmínkami sjednanými v této smlouvě.
2. Dotaci nepřevést na jiný subjekt.
3. Dotaci nepoužít na úhradu DPH, je-li příjemce plátcem DPH s nárokem na uplatnění odpočtu této daně.
4. Odpovídat za hospodárné použití přidělených prostředků v souladu s předloženou Žádostí, a jejich řádné a oddělené sledování v účetnictví, vedeném v souladu se zákonem č. 563/1991 Sb., o účetnictví, ve znění pozdějších předpisů, a to jak z hlediska poskytnuté výše Dotace, tak i z hlediska nákladů (investičních výdajů) na v Žádosti specifikované investice, a to formou zakázek s jednoznačnou identifikací (specifický objekt účtování), která je uváděna v účetních dokladech a v kartách majetku.
5. Označovat originály účetních dokladů informací o tom, že investice je spolufinancována Ústeckým krajem.
6. Do 31. 3. 2019 předložit vyúčtování Dotace, které bude součástí Výsledné kalkulace dle čl. V odst. 9 Smlouvy o SOHZ a jehož součástí bude:
  - a) údaj o skutečných nákladech (výdajích) spojených s realizací obnovovacích, rozvojových a nových investic, jejichž realizace měla být a skutečně byla (ko)financována z Dotace;
  - b) odůvodnění účelnosti a hospodárnosti realizovaných investic, tj. zejména informací o systémových opatřeních pro zajištění minimalizace nákladů spojených s investicí (výběrové řízení, srovnání cen možných substitutů apod.);
  - c) specifikace investic předvídaných v Žádosti (obnovovacích, rozvojových a nových), které nebyly v příslušném období zcela či částečně realizovány a odůvodnění jejich plného/částečného neuskutečnění v příslušném kalendářním roce, včetně uvedení nákladů (investičních výdajů), jejichž čerpání připadne na následující rok;
  - d) specifikace náhradních investic, které byly realizovány namísto investic uvedených pod písm. c), a to včetně odůvodnění jejich účelnosti a hospodárnosti v souladu s písm. b);
  - e) specifikace odložených investic a odložených náhradních investic, jejichž realizace započala v roce 2018 a nebyla dokončena, dle čl. II odst. 4 této smlouvy, kdy financování z prostředků Dotace bude realizováno v roce 2019, s uvedením výše tomu odpovídajících nevyčerpaných finančních prostředků;
  - f) specifikace odložených náhradních investic, jejichž realizace započala v roce 2018, nebyla dokončena a je předpokládáno jejich zahrnutí do čerpání

z prostředků Dotace, v roce 2019, a to s uvedením výše tomu odpovídajících nevyčerpaných finančních prostředků;

- g) specifikace nenadálých investic realizovaných v souladu se zněním čl. II. odst. 6 této smlouvy, a to jak v listinné podobě s podpisem statutárního zástupce, tak v elektronické podobě, např. na CD.
7. Na dobu minimálně tří let ode dne účinnosti této smlouvy zajistit udržitelnost investic uvedených v čl. III. odst. 6 smlouvy. Po tuto dobu je příjemce povinen zachovat veškeré originální dokumenty související s investicemi (tj. především dokumentaci zadávacích a výběrových řízení na dodavatele, smlouvy s dodavateli, účetní písemnosti a doklady, inventurní soupisy, veškerá související potvrzení a průvodní materiály) v písemné nebo elektronické podobě.
8. Poskytovatel je oprávněn svým písemným pokynem během účinnosti této smlouvy, nejpozději však do 15. 3. 2019, detailněji specifikovat výše uvedené náležitosti vyúčtování Dotace tak, aby na jeho základě mohla být efektivně provedena kontrola řádného nakládání s prostředky Dotace v souladu s touto smlouvou a Smlouvou o SOHZ. Splnění toho pokynu poskytovatele je pro příjemce závazné.
9. Umožnit pověřeným pracovníkům poskytovatele provádět kontrolu čerpání a využití prostředků Dotace v návaznosti na realizaci investic a v této souvislosti jim umožnit nahlížet do účetní evidence. Umožnit provádět kontrolu jak v průběhu, tak i po ukončení realizace investic.
10. Neprodleně písemně informovat, nejpozději však do 7 dnů, odbor zdravotnictví krajského úřadu o všech změnách týkajících se tohoto smluvního vztahu, včetně identifikace příjemce nebo účelu Dotace.
11. Vrátit nevyčerpanou část Dotace zpět na účet poskytovatele, z něhož mu byla poskytnuta v případě, že skutečně vynaložené náklady budou nižší než plánované náklady uvedené v Žádosti, současně s předložením vyúčtováním Dotace.
12. Respektovat závěry kontroly provedené v souladu se zákonem, přičemž platí, že:
- poskytnutí a čerpání Dotace podléhá kontrole podle následujících právních předpisů: zákona č. 320/2001 Sb., o finanční kontrole ve veřejné správě a o změně některých zákonů (zákon o finanční kontrole), ve znění pozdějších předpisů, a zákona č. 255/2012 Sb., o kontrole (kontrolní řád), ve znění pozdějších předpisů,
  - kontrola probíhá v těchto stupních:
    - I. předběžná (před poskytnutím Dotace),
    - II. průběžná (faktická realizace investice),
    - III. následná včetně účetní,
  - kontrolu provádí pověření zaměstnanci Krajského úřadu Ústeckého kraje,
  - Zastupitelstvo Ústeckého kraje v souladu se zněním § 78 odst. 4 a odst. 5 zákona č. 129/2000 Sb. o krajích (krajské zřízení), ve znění pozdějších předpisů, může prostřednictvím Finančního výboru a Kontrolního výboru provádět kontroly využití Dotací poskytnutých z prostředků kraje. Postup výborů při provádění kontroly upravuje Kontrolní řád výborů Zastupitelstva Ústeckého kraje,
  - zjistí-li se neplnění rozhodnutí orgánů kraje (Zastupitelstvo a Rada Ústeckého kraje) a podmínek této smlouvy, příslušný odbor Krajského

úřadu Ústeckého kraje, výbor Zastupitelstva Ústeckého kraje nebo příslušný orgán kraje zajistí realizaci nezbytných opatření v souladu s touto smlouvou a platnými právními předpisy.

13. Zadávat veřejné zakázky v souladu se zákonem č. 134/2016 Sb., o zadávání veřejných zakázek, ve znění pozdějších předpisů, jestliže se příjemce stal dotovaným zadavatelem ve smyslu ustanovení § 4 odst. 2 tohoto zákona a dodržovat v souvislosti s čerpáním Dotace veškeré další obecně závazné právní předpisy.
14. Příjemce je povinen s poskytovatelem spolupracovat při plnění jeho povinnosti vůči Úřadu pro ochranu hospodářské soutěže a Evropské komisi.
15. Nakládat s veškerým majetkem získaným byť i jen částečně z dotace s péčí řádného hospodáře. Příjemce nesmí tento majetek ani jeho části prodat, vypůjčit, zatěžovat žádnými věcnými právy třetích osob, včetně zástavního práva a nesmí jej pronajmout či převést na jinou osobu po dobu udržitelnosti dle čl. III. odst. 7. smlouvy, bez předchozího písemného souhlasu Ústeckého kraje.

#### **Článek IV.**

##### **Porušení rozpočtové kázně**

1. Porušením rozpočtové kázně je každé neoprávněné použití nebo zadržení peněžních prostředků poskytnutých jako Dotace (§ 22 odst. 1 až 3 zákona č. 250/2000 Sb.). V případě, že se příjemce dopustí porušení rozpočtové kázně tím, že neoprávněně použije nebo zadrží poskytnutou Dotaci, bude poskytovatel postupovat dle § 22 zákona č. 250/2000 Sb. a bude příjemci uložen odvod včetně penále za prodlení s odvodem ve výši stanovené platnými právními předpisy a touto smlouvou.
2. Pokud příjemce předloží vyúčtování Dotace, případně Vyúčtování odložené investice, v termínu stanoveném ve smlouvě, které nebude obsahovat všechny náležitosti stanovené ve smlouvě, popřípadě pokud údaje v něm budou nedostatečné pro posouzení účelnosti a hospodárnosti investic financovaných na základě této smlouvy, dopustí se příjemce porušení rozpočtové kázně až v případě, že nedoplní neúplné vyúčtování Dotace ani po marném uplynutí náhradní lhůty 10 dnů ode dne doručení výzvy poskytovatele k nápravě.
3. V případě porušení rozpočtové kázně, které poskytovatel považuje za méně závažné, bude vždy uložen odvod za tato porušení procentem z celkové částky poskytnuté Dotace následovně:
  - a) předložení vyúčtování Dotace, případně Vyúčtování odložené investice, do 15 kalendářních dnů po lhůtě stanovené smlouvou – výše odvodu činí 0,05 %.
  - b) předložení vyúčtování Dotace, případně Vyúčtování odložené investice, do 30 kalendářních dnů po lhůtě stanovené smlouvou – výše odvodu činí 0,5 %.
  - c) předložení doplněného vyúčtování Dotace, případně Vyúčtování odložené investice, do 15 kalendářních dnů od uplynutí náhradní lhůty uvedené ve výzvě poskytovatele dle odst. 2 tohoto článku – výše odvodu činí 0,1 %.
  - d) předložení doplněného vyúčtování Dotace, případně Vyúčtování odložené investice, do 30 kalendářních dnů od uplynutí náhradní lhůty uvedené ve výzvě poskytovatele dle odst. 2 tohoto článku – výše odvodu činí 0,2 %.
  - e) nedodržení povinnosti vést Dotaci v odděleném účetnictví – výše odvodu činí 0,5 %.

- f) nedodržení povinnosti označovat originály účetních dokladů informací o tom, že investice je spolufinancována Ústeckým krajem – výše odvodu činí 0,1 %.
  - g) nedodržení povinnosti publicity v případě informování sdělovacích prostředků – výše odvodu činí 0,1 %.
  - h) nedodržení povinnosti publicity neoznačením publikací, internetových stránek či jiných nosičů „sponzorským vzkazem“ – výše odvodu činí 0,1 %.
  - i) nedodržení povinnosti publicity neumístěním tabulky se „sponzorským vzkazem“ na pořízeném majetku nebo v jeho bezprostřední blízkosti – výše odvodu činí 0,5 % z výše Dotace použité na pořízení tohoto majetku.
4. Odvody za porušení rozpočtové kázně při použití téže Dotace se sčítají, s výjimkou odvodů za porušení rozpočtové kázně porušením pravidel pro zadávání veřejných zakázek. Za porušení pravidel pro zadávání veřejných zakázek se uloží odvod ve výši nejzávažnějšího porušení těchto pravidel u stejné zakázky. Při neoprávněném použití peněžních prostředků dle § 22 odst. 2 písm. a) nebo b) zákona č. 250/2000 Sb. odpovídá odvod za porušení rozpočtové kázně výši poskytnutých prostředků, mimo případů, kdy se podle této smlouvy (odst. 3 tohoto čl.) za porušení méně závažné povinnosti uloží odvod nižší. Při porušení několika méně závažných povinností se odvody za porušení rozpočtové kázně sčítají. Odvody za porušení rozpočtové kázně lze uložit pouze do výše peněžních prostředků poskytnutých ke dni porušení rozpočtové kázně.

## **Článek V.**

### **Výpověď a zrušení smlouvy**

1. Poskytovatel je oprávněn vypovědět smlouvu v případě, že příjemce porušil smluvní povinnost stanovenou touto smlouvou. Výpověď musí mít písemnou formu a nabývá účinnosti uplynutím výpovědní lhůty, která činí 30 dnů. Ve výpovědní lhůtě bude pozastaveno vyplácení Dotace.
2. Smluvní strany mohou podat písemný návrh na zrušení smlouvy, a to zejména z důvodů uvedených v § 167 odst. 1 správního řádu. Pokud strana smlouvy, které byl návrh doručen, s ním vysloví souhlas, smlouva zaniká dnem, kdy písemný souhlas dojde smluvní straně, která návrh podala. Pokud strana smlouvy, které byl návrh doručen, s ním nevysloví souhlas, smlouva nezaniká.
3. Smlouvu lze ukončit také na základě písemné dohody smluvních stran.
4. Spory z právních poměrů při poskytnutí Dotace rozhoduje podle správního řádu Ministerstvo financí ČR.

## **Článek VI.**

### **Publicita**

1. Příjemce je povinen v případě informování sdělovacích prostředků o realizaci investic uvést fakt, že tyto investice byly podpořeny Ústeckým krajem (poskytovatelem).
2. Na výstupech o realizaci investic typu publikací, internetových stránek či jiných nosičů uvede příjemce skutečnost, že tyto investice podpořil poskytovatel (dále jen „Sponzorský vzkaz“) v provedení respektující logomanuál poskytovatele. Příjemce podpisem smlouvy výslovně prohlašuje, že se s daným logomanuálem seznámil.



3. U investiční akce bude na ní nebo v její bezprostřední blízkosti umístěna tabulka se Sponzorským vzkazem v provedení respektující logomanuál poskytovatele.
4. Příjemce je povinen předložit návrh způsobu použití a umístění Sponzorského vzkazu ke schválení poskytovateli, případně upravit návrh podle námitek poskytovatele a předložit ho poskytovateli ke konečnému schválení. Za poskytovatele rozhoduje kontaktní osoba uvedená v označení smluvních stran.
5. Příjemce je povinen prezentovat poskytovatele v následujícím rozsahu, a to nejméně po dobu 3 let:
  - a) logo poskytovatele umístěné, v souladu s logomanuálem, na – pozvánkách, programech a dalších tištěných materiálech souvisejících s realizací investic,
  - b) verbální prezentace poskytovatele v médiích a na tiskových konferencích pořádaných u příležitosti realizace investic,
  - c) umístění reklamních panelů poskytovatele v místě konání prezentační akce u příležitosti realizace investice a prezentace poskytovatele moderátorem takové akce,
  - d) v případě videoprojekce odvysílání videospotu poskytovatele na (celoplošné) obrazovce (videospot si příjemce po domluvě vyzvedne u poskytovatele),
  - e) umístění aktivního odkazu [www.kr-ustecky.cz](http://www.kr-ustecky.cz) na internetových stránkách souvisejících s realizací investice.
6. Logo Ústeckého kraje (poskytovatele) je ochrannou známkou, která požívá ochrany podle zákona č. 441/2003 Sb., o ochranných známkách a o změně zákona č. 6/2002 Sb. o soudech, soudcích, přísedících a státní správě soudů a o změně některých dalších zákonů (zákon o soudech a soudcích), ve znění pozdějších předpisů, (zákon o ochranných známkách), ve znění pozdějších předpisů.

## **Článek VII.**

### **Ostatní ujednání**

1. Tato smlouva bude v úplném znění uveřejněna prostřednictvím registru smluv postupem dle zákona č. 340/2015 Sb., o zvláštních podmínkách účinnosti některých smluv, uveřejňování těchto smluv a o registru smluv (zákon o registru smluv), ve znění pozdějších předpisů. Příjemce souhlasí s uveřejněním svých osobních údajů obsažených v této smlouvě v registru smluv, resp. disponuje souhlasem osob uvedených na své straně s uveřejněním osobních údajů v registru smluv. Smluvní strany se dohodly na tom, že uveřejnění v registru smluv provede Kraj, který zároveň zajistí, aby informace o uveřejnění této smlouvy byla zaslána příjemci do datové schránky ID 5gueuef/na e-mail: [sekretariat@kzcr.eu](mailto:sekretariat@kzcr.eu).
2. Tato smlouva nabývá platnosti podpisem obou smluvních stran a účinnosti dnem uveřejnění v registru smluv.
3. Tuto smlouvu lze měnit či doplňovat pouze po dohodě smluvních stran formou písemných a číslovaných dodatků.
4. Pokud v této smlouvě není stanoveno jinak, použijí se přiměřeně na právní vztahy z ní vyplývající příslušná ustanovení zákona č. 250/2000 Sb., správního řádu, případně příslušná ustanovení občanského zákoníku s výjimkou uvedenou v § 170 správního řádu.
5. Tato smlouva je vyhotovena ve 4 vyhotoveních s platností originálu, přičemž každá ze smluvních stran obdrží 2 vyhotovení.

6. O poskytnutí Dotace a uzavření této smlouvy bylo rozhodnuto Zastupitelstvem Ústeckého kraje usnesením ze dne 25. 6. 2018.

V Ústí nad Labem dne 25. 6. 2018

V Ústí nad Labem dne 25. 6. 2018

.....  
poskytovatel:  
Ústecký kraj  
Oldřich Bubeníček, hejtman kraje

.....  
příjemce:  
Krajská zdravotní, a.s.  
Ing. Jiří Novák, předseda představenstva  
Mgr. Radek Scherfer, místopředseda  
představenstva

Přílohy:

Příloha č. 1 - Kopie výpisu z obchodního rejstříku příjemce

Příloha č. 2 - Kopie žádosti o poskytnutí investiční Dotace (vyrovnávací platby) na rok 2018 (bez příloh 3 až 10)

## Výpis

z obchodního rejstříku, vedeného  
Krajským soudem v Ústí nad Labem  
oddíl B, vložka 1550

<b>Datum vzniku a zápisu:</b>	5. května 2004
<b>Spisová značka:</b>	B 1550 vedená u Krajského soudu v Ústí nad Labem
<b>Obchodní firma:</b>	Krajská zdravotní, a.s.
<b>Sídlo:</b>	Sociální péče 3316/12a, Severní Terasa, 400 11 Ústí nad Labem Doručovací číslo: 401 13
<b>Identifikační číslo:</b>	254 88 627
<b>Právní forma:</b>	Akciová společnost
<b>Předmět podnikání:</b>	zpracování dat, služby databank, správa sítí činnost podnikatelských, finančních, organizačních a ekonomických poradců reklamní činnost a marketing zprostředkování služeb činnost informačních a zpravodajských kanceláří poskytování technických služeb zprostředkování obchodu technické činnosti v dopravě realitní činnost správa a údržba nemovitostí pronájem a půjčování věcí movitých poskytování zdravotní péče, jejíž obsah je vymezen v rozhodnutí vydaném podle obecně závazných právních předpisů pořádání odborných kurzů, školení a jiných vzdělávacích akcí včetně lektorské činnosti mimoškolní výchova a vzdělávání ubytovací služby činnost účetních poradců, vedení účetnictví, vedení daňové evidence kopírovací práce poskytování software a poradenství v oblasti hardware a software praní, žehlení, opravy a údržba oděvů, bytového textilu a osobního zboží masérské, rekondiční a regenerační služby výroba potravinářských výrobků grafické práce a kresličské práce provozování solárií silniční motorová doprava osobní - příležitostná vnitrostátní provozovaná osobními automobily, příležitostná provozovaná autobusy čištění textilu a oděvů podnikání v oblasti nakládání s nebezpečnými odpady hostinská činnost silniční motorová doprava nákladní - vnitrostátní provozovaná vozidly do 3,5 t celkové hmotnosti, vnitrostátní provozovaná vozidly nad 3,5 t celkové hmotnosti velkoobchod specializovaný maloobchod a maloobchod se smíšeným zbožím zajišťování předškolního vzdělávání zajišťování služeb souvisejících s provozem mateřských škol, včetně stravování dětí

**Statutární orgán - představenstvo:**

**Předseda****představenstva:**

Ing. JIŘÍ NOVÁK, dat. nar. 30. července 1946  
 Hasičská 111, Vtelno, 434 01 Most  
 Den vzniku funkce: 1. ledna 2017  
 Den vzniku členství: 1. ledna 2017

**Místopředseda****představenstva:**

Mgr. RADEK SCHERFER, dat. nar. 26. prosince 1974  
 Budovatelů 1137, 432 01 Kadaň  
 Den vzniku funkce: 1. ledna 2017  
 Den vzniku členství: 1. ledna 2017

**Člen představenstva:**

MUDr. VLADIMÍR EMINGR, dat. nar. 28. září 1956  
 Pražská 95, 440 01 Louny  
 Den vzniku členství: 1. ledna 2017

**Člen představenstva:**

JINDŘICH DLOUHÝ, dat. nar. 6. května 1949  
 Podměstí 2160, 438 01 Žatec  
 Den vzniku členství: 1. ledna 2017

**Člen představenstva:**

JITKA HANOUSKOVÁ, dat. nar. 21. října 1951  
 Pekařská 230/18, 415 01 Újezdeček  
 Den vzniku členství: 1. ledna 2017

**Počet členů:**

5

**Způsob jednání:**

Za představenstvo jedná navenek, resp. podepisuje předseda, popř. místopředseda představenstva, vždy společně s jedním dalším členem představenstva. Podepisování se provádí tím způsobem, že k napsané nebo natištěné obchodní firmě společnosti připojí jednající osoby své podpisy. Je-li udělena prokura, zastupuje a podepisuje za společnost prokurista v rozsahu prokury.

**Dozorčí rada:****Předseda dozorčí rady:**

PhDr. Mgr. LEOŠ MORAVEC, dat. nar. 8. října 1979  
 Plynární 1093/6, Rumburk 1, 408 01 Rumburk  
 Den vzniku funkce: 16. ledna 2017  
 Den vzniku členství: 1. ledna 2017

**Místopředseda dozorčí rady:**

Ing. JAROSLAV SYKÁČEK, dat. nar. 24. října 1958  
 Luční 1040/13, Rumburk 1, 408 01 Rumburk  
 Den vzniku funkce: 16. ledna 2017  
 Den vzniku členství: 1. ledna 2017

**Člen dozorčí rady:**

MUDr. ANTONÍN GABERA, dat. nar. 9. července 1976  
 Kojetice 33, 400 02 Ústí nad Labem  
 Den vzniku členství: 4. března 2015

**Člen dozorčí rady:**

Ing. PAVEL VELKÝ, dat. nar. 12. ledna 1967  
 Poláčkova 3238/6, Severní Terasa, 400 11 Ústí nad Labem

Den vzniku členství: 4. března 2015

**Člen dozorčí rady:**

KATEŘINA KLEMENT KRÍŽOVÁ, dat. nar. 27. září 1959  
Na Popluží 622/1, Klíše, 400 01 Ústí nad Labem  
Den vzniku členství: 4. března 2015

**Člen dozorčí rady:**

Mgr. KAREL KREJZA, dat. nar. 12. února 1968  
Škrétova 1966/12, Předměstí, 412 01 Litoměřice  
Den vzniku členství: 1. ledna 2017

**Člen dozorčí rady:**

PETR VOMÁČKA, dat. nar. 2. ledna 1947  
Hřbitovní 315, 407 82 Dolní Poustevna  
Den vzniku členství: 1. ledna 2017

**Člen dozorčí rady:**

Ing. JAKUB KOMÁREK, dat. nar. 15. června 1989  
č.p. 85, 411 16 Klapý  
Den vzniku členství: 1. ledna 2017

**Člen dozorčí rady:**

JANA BLAŽKOVÁ, dat. nar. 28. února 1969  
Varšavská 736/15, Střekov, 400 03 Ústí nad Labem  
Den vzniku členství: 1. ledna 2017

**Počet členů:**

9

**Jediný akcionář:**

Ústecký kraj, IČ: 708 92 156  
Ústí nad Labem, Velká hradební 3118/48, PSČ 40002

**Akcie:**

5 273 828 ks kmenové akcie na jméno v listinné podobě ve jmenovité hodnotě 1 000,- Kč

**Základní kapitál:**

5 273 828 000,- Kč

**Splaceno:** 100%

**Ostatní skutečnosti:**

Obchodní korporace se podřídila zákonu jako celku postupem podle § 777 odst. 5 zákona č. 90/2012 Sb., o obchodních společnostech a družstvech.

Na základě Smlouvy o koupi závodu ze dne 29. 7. 2015 mezi Nemocnicí následné péče Ryjice, příspěvková organizace, IČ 727 53 536, se sídlem Ryjice č.p. 1, PSČ 403 31 jako prodávajícím a Krajskou zdravotní, a.s., IČ 254 88 627, se sídlem Sociální péče 3316/12A, Ústí nad Labem, PSČ 401 13 jako kupujícím došlo k prodeji závodu Nemocnice následné péče Ryjice, příspěvková organizace. Touto smlouvou kupující nabyla od prodávajícího Závod jako celek a na kupujícího přešla veškerá práva a povinnosti se Závodem související. Smlouva o koupi závodu nabývá účinnosti dnem zápisu v obchodním rejstříku vedeném Krajským soudem v Ústí nad Labem a uložení do Sbírký listin pod sp.zn. B 1550.

Na základě Smlouvy o koupi závodu ze dne 29. 7. 2015 mezi Nemocnicí následné péče Most, příspěvková organizace, IČ 661 12 338, se sídlem Jana Žižky 1304, Most, PSČ 434 01 jako prodávajícím a Krajskou zdravotní, a.s., IČ 254 88 627, se sídlem Sociální péče 3316/12A, Ústí nad Labem, PSČ 401 13 jako kupujícím došlo k prodeji závodu Nemocnice následné péče Most, příspěvková organizace. Touto smlouvou kupující nabyla od prodávajícího Závod jako celek a na kupujícího přešla veškerá práva a povinnosti se Závodem související. Smlouva o koupi závodu nabývá účinnosti dnem zápisu v obchodním

rejstříku vedeném Krajským soudem v Ústí nad Labem a uložení do Sbírky listin pod sp.zn. B 1550.

**Odštěpné závody:****Odštěpný závod:**

**Obchodní firma:** Krajská zdravotní, a.s. - Masarykova nemocnice v Ústí nad Labem, o.z.

**Sídlo nebo umístění:** Sociální péče 3316/12a, Severní Terasa, 400 11 Ústí nad Labem  
Doručovací číslo: 401 13

**Identifikační číslo:** 254 88 627

**Předmět podnikání:**

poskytování zdravotní péče, jejíž rozsah je vymezen v rozhodnutí vydávaném podle obecně závazných právních předpisů

pořádání odborných kurzů, školení a jiných vzdělávacích akcí včetně lektorské činnosti

hostinská činnost

ubytovací služby

kopírovací práce

praní, žehlení, opravy a údržba oděvů, bytového textilu a osobního zboží  
čištění textilu a oděvů

silniční motorová doprava osobní

silniční motorová doprava nákladní

technické činnosti v dopravě

výroba potravinářských výrobků

grafické práce a kresličské práce

provozování solárií

masérské, rekondiční a regenerační služby

technické činnosti v dopravě

velkoobchod

specializovaný maloobchod a maloobchod se smíšeným zbožím

**Vedoucí odštěpného závodu:**

Ing. PETR FIALA, dat. nar. 2. září 1967

V Edenu 232, 439 09 Slavětín

**Odštěpný závod:**

**Obchodní firma:** Krajská zdravotní, a.s. - Nemocnice Děčín, o.z.

**Sídlo nebo umístění:** Děčín II, U Nemocnice 1, PSČ 40599

**Předmět podnikání:**

poskytování zdravotní péče, jejíž rozsah je vymezen v rozhodnutí vydávaném podle obecně závazných právních předpisů

pořádání odborných kurzů, školení a jiných vzdělávacích akcí včetně lektorské činnosti

zprostředkování obchodu a služeb

pronájem a půjčování věcí movitých

podnikání v oblasti nakládání s nebezpečnými odpady

praní, žehlení, opravy a údržba oděvů, bytového textilu a osobního zboží  
velkoobchod

specializovaný maloobchod a maloobchod se smíšeným zbožím

**Vedoucí odštěpného závodu:**

Ing. PETR FIALA, dat. nar. 2. září 1967

V Edenu 232, 439 09 Slavětín

**Odštěpný závod:**

**Obchodní firma:** Krajská zdravotní, a.s. - Nemocnice Chomutov, o.z.

**Sídlo nebo umístění:** Chomutov, Kochova 1185, PSČ 43012

**Předmět podnikání:**

poskytování zdravotní péče, jejíž rozsah je vymezen v rozhodnutí vydávaném podle obecně závazných právních předpisů  
zprostředkování obchodu a služeb  
podnikání v oblasti s nakládáním s nebezpečnými odpady  
poskytování software a poradenství v oblasti hardware a software  
zpracování dat, služby databank, správa sítí  
velkoobchod  
specializovaný maloobchod a maloobchod se smíšeným zbožím

**Vedoucí odštěpného závodu:**

Ing. PETR FIALA, dat. nar. 2. září 1967  
V Edenu 232, 439 09 Slavětín

**Odštěpný závod:**

**Obchodní firma:** Krajská zdravotní, a.s. - Nemocnice Teplice, o.z.

**Sídlo nebo umístění:** Teplice, Duchcovská 53, PSČ 41529

**Předmět podnikání:**

poskytování zdravotní péče, jejíž rozsah je vymezen v rozhodnutí vydávaném podle obecně závazných právních předpisů  
zprostředkování obchodu a služeb  
pořádání odborných kurzů, školení a jiných vzdělávacích akcí včetně lektorské činnosti  
správa a údržba nemovitostí  
realitní činnost  
pronájem a půjčování věcí movitých hostinská činnost  
kopírovací práce  
poskytování technických služeb  
podnikání v oblasti nakládání s nebezpečnými odpady  
zpracování dat, služby databank, správa sítí  
poskytování software a poradenství v oblasti hardware a software  
praní, žehlení, opravy a údržba oděvů, bytového textilu a osobního zboží  
čištění textilu a oděvů  
masérské, rekondiční a regenerační služby  
silniční motorová doprava osobní  
silniční motorová doprava nákladní  
technické činnosti v dopravě  
velkoobchod  
specializovaný maloobchod a maloobchod se smíšeným zbožím

**Vedoucí odštěpného závodu:**

Ing. PETR FIALA, dat. nar. 2. září 1967  
V Edenu 232, 439 09 Slavětín

**Odštěpný závod:**

**Obchodní firma:** Krajská zdravotní, a.s. - Nemocnice Most, o.z.

**Sídlo nebo umístění:** Most, J.E. Purkyně 270/5, PSČ 43464

**Předmět podnikání:**

poskytování zdravotní péče, jejíž rozsah je vymezen v rozhodnutí vydávaném podle obecně závazných právních předpisů  
pořádání odborných kurzů, školení a jiných vzdělávacích akcí včetně lektorské činnosti  
správa a údržba nemovitostí  
pronájem a půjčování věcí movitých  
hostinská činnost

---

ubytovací služby

---

kopírovací práce

---

poskytování technických služeb

---

velkoobchod

---

specializovaný maloobchod a maloobchod se smíšeným zbožím

---

**Vedoucí odštěpného závodu:**

---

Ing. PETR FIALA, dat. nar. 2. září 1967

V Edenu 232, 439 09 Slavětín

---



**Žádost o poskytnutí investiční dotace (vyrovnávací platby)  
v souladu se smlouvou o SOHZ – předložení „Předběžné kalkulace“ pro rok 2018  
(vypořádání stanoviska ÚK ze dne 18. 5. 2018 k předložené předběžné kalkulaci)**

**1. Identifikační údaje o žadateli:**

1.1 Jméno, příjmení/Název žadatele: **Krajská zdravotní, a.s.**

1.2 Organizační forma (forma právní osobnosti): **Akciová společnost**

1.3 Datum narození/IČ: **25488627** DIČ: **CZ25488627**

**1.4 Adresa bydliště/Sídlo:**

obec: Ústí nad Labem část obce: Severní Terasa PSČ : 401 13  
ulice: Sociální péče č. p. 3316 č. or.: 12A  
telefon/fax: +420 477 114 105 e-mail: sekretariat@kzcr.eu <http://www.kzcr.eu>  
datová schránka: 5gueuef

**1.5 Registrace**

*(Spolky a ústavy uvedou datum a číslo zapsání do veřejného rejstříku; obecně prospěšné společnosti datum, oddíl, vložku a název krajského soudu, v jehož rejstříku jsou zapsány; církevní právnické osoby datum a číslo evidence na Ministerstvu kultury; jiné typy subjektů odpovídající registraci):*

1.6 Číslo účtu: **280078178/0300, nebo 216686400/0300** u peněžního ústavu: **CSOB**

**2. U právnických osob identifikace:**

**a) osob zastupujících právnickou osobu (včetně uvedení právního důvodu zastoupení)**

I. Jméno, titul, funkce: **Ing. Petr Fiala, generální ředitel**

Kontaktní adresa: **Sociální péče 3316/12a, 401 13 Ústí nad Labem**

Telefon/Fax: **+420 477 114 105**

E-mail: **sekretariat@kzcr.eu**

II. Jméno, titul, funkce:

Kontaktní adresa:

Telefon/Fax:

E-mail:

III. Jméno, titul, funkce:

Kontaktní adresa:

Telefon/Fax:

E-mail:

## **b) osob s podílem v této právnické osobě**

- I.** Jméno, příjmení/název: **Ústecký kraj**  
adresa: **Velká Hradební 3318/48, 400 02 Ústí nad Labem**  
bydliště/sídlo:  
Datum narození/IČ: **70892156**  
Telefon/E-mail: **+420 475 657 111, urad@kr-ustecky.cz**
- II.** Jméno, příjmení/název:  
adresa  
bydliště/sídlo:  
Datum narození/IČ:  
Telefon/E-mail:

## **c) osob, v nichž má právnická osoba přímý podíl (včetně výše tohoto podílu)**

- I.** Název:  
Sídlo:  
IČ:  
Telefon/E-mail:  
Výše podílu:
- II.** Název:  
Sídlo:  
IČ:  
Telefon/E-mail:  
Výše podílu:

## **3. Kontaktní osoba**

Jméno, titul, funkce: **Ing. Luděk Růckl, náměstek pro ekonomické řízení a controlling**

Kontaktní adresa: **Sociální péče 3316/12a, 401 13 Ústí nad Labem**

Telefon/Fax: **+420 477 114 111**

E-mail: [Ludek.Ruckl@kzcr.eu](mailto:Ludek.Ruckl@kzcr.eu)

#### 4. Požadavek na dotaci Ústeckého kraje na rok 2018 (požadovaná částka)

V souladu se Smlouvou o poskytování veřejné služby a podmínkách poskytnutí vyrovnávací platby za plnění závazku veřejné služby, uzavřené mezi Ústeckým krajem a Krajskou zdravotní, a.s. dne 26. 6. 2017, aplikací „Model výpočtu stanovení maximální výše úhrad z titulu výkonu Služby v obecném hospodářském zájmu“ a v návaznosti na stanovisko ÚK ze dne 18. 5. 2018 k předběžné kalkulaci, předložené Krajskou zdravotní, a.s. dne 29. 3. 2018, je požadována investiční dotace ve výši 365 000 000,- Kč, přičemž podrobný seznam jednotlivých zahrnutých investičních aktivit vč. jejich popisu, odůvodnění jejich účelnosti a hospodárnosti je uveden v příloze č. 1 této žádosti.

Požadavek na přidělení finančních prostředků z rozpočtu Ústeckého kraje pro rok 2018 dle „Modelu výpočtu stanovení maximální výše úhrad z titulu výkonu Služby v obecném hospodářském zájmu“ je uveden v příloze č. 2 této žádosti.

Z dotace pořizované vybavení a odhadované náklady (sumární přehled nákladů)

#### 5. Celková výše požadované dotace: 365 000 000,00 Kč

Pol. č.	OZ	NÁZEV AKCE	PŘEDPOKLÁDANÉ INVESTIČNÍ VÝDAJE_2018	DRUH INVESTICE
<b>Prioritní investiční akce</b>				
1	Nemocnice Teplice	Výstavba 4 operačních sálů a centrální sterilizace Teplice	77 570 500	NOVÁ
2	Masarykova nemocnice UL	Rekonstrukce hygienických zařízení vč. výměny rozvodů ZTI budovy D (1.etapa)	20 000 000	ROZVOJOVÁ
3	Nemocnice Děčín	Přístavba pro umístění MR vč. rekonstrukce 1.PP odd. gastro a jídelna budova I	14 000 000	NOVÁ
4	Nemocnice Děčín	Magnetická rezonance	32 000 000	NOVÁ
5	Masarykova nemocnice UL	Echokardiografický přístroj	5 000 000	OBNOVOVACÍ
6	Masarykova nemocnice UL	Monitory vitálních funkcí - 5 ks vč. centrálního monitoru	1 300 000	OBNOVOVACÍ
7	Masarykova nemocnice UL	Monitor vitálních funkcí - anest.přípravna	500 000	OBNOVOVACÍ
8	Masarykova nemocnice UL	Monitor vitálních funkcí pro transport pacienta	500 000	OBNOVOVACÍ
9	Masarykova nemocnice UL	Elektrokoagulace	350 000	OBNOVOVACÍ
10	Masarykova nemocnice UL	Extrakorporální membránová oxygenace (ECMO)	2 300 000	NOVÁ
11	Masarykova nemocnice UL	Centrální sálový monitor	600 000	NOVÁ
12	Masarykova nemocnice UL	Tromboelastometr	1 149 500	NOVÁ
13	Masarykova nemocnice UL	Hemodynamický monitor	2 280 000	NOVÁ
14	Masarykova nemocnice UL	Infuzní technika (1 pumpa + 5 linear.dávkačů + dokovací stanice)	450 000	OBNOVOVACÍ
15	Masarykova nemocnice UL	Anesteziologický přístroj vč. monitoru	2 000 000	OBNOVOVACÍ
16	Masarykova nemocnice UL	Anesteziologický přístroj vč. monitoru (pro předsáli)	1 500 000	OBNOVOVACÍ
17	Nemocnice Most	„Nové pracoviště magnetické rezonance, Krajská zdravotní, a. s. - Nemocnice Most, o. z.“	12 000 000	ROZVOJOVÁ
18	Masarykova nemocnice UL	Zřízení oddělení RHB v objektu "T"	29 700 000	ROZVOJOVÁ
19	Nemocnice Most	Magnetická rezonance	32 000 000	NOVÁ
20	Nemocnice Most	Budova A_rekonstrukce chirurgických ambulancí	10 000 000	ROZVOJOVÁ
21	Masarykova nemocnice UL	Centrální dispečink sanitářů_přístavba k budově D2	6 000 000	NOVÁ
22	Masarykova nemocnice UL	PD_Rozšíření Centrálních operačních sálů	9 000 000	NOVÁ
23	Masarykova nemocnice UL	Výměn oken budova "R"	7 020 000	ROZVOJOVÁ
24	Masarykova nemocnice UL	Budova D_Rekonstrukce stanice větších dětí	8 000 000	ROZVOJOVÁ
25	Nemocnice Chomutov	2. etapa výměny oken v budově "D" trojskla	1 000 000	ROZVOJOVÁ
26	Nemocnice Most	Nová parkoviště v areálu nemocnice (mezi budovou "F" a "C" a před budovou "G")	4 500 000	NOVÁ
27	Nemocnice Most	Rekonstrukce oddělení neurologie	7 500 000	ROZVOJOVÁ

28	Nemocnice Most	Zřízení oddělení ortopedie - blok B, 9.NP	8 000 000	ROZVOJOVÁ
29	Nemocnice Most	Rekonstrukce chirurgických JIP	10 000 000	ROZVOJOVÁ
30	Nemocnice Teplice	Rekonstrukce st. gynekologie 9 a chirurgie I.	7 500 000	ROZVOJOVÁ
31	Masarykova nemocnice UL	Tabletové vozy 30 ks	3 480 000	OBNOVOVACÍ
32	Nemocnice Chomutov, Děčín, Most a Teplice	Anesteziologický přístroj do MR - 4 ks	6 200 000	NOVÁ
33	Nemocnice Chomutov, Děčín, Most a Teplice	Laryngoskop do MR - 4 ks	1 200 000	NOVÁ
34	Nemocnice Chomutov, Děčín, Most a Teplice	Transportní monitor VF do MR - 4 ks	4 400 000	NOVÁ
35	Nemocnice Chomutov, Děčín, Most a Teplice	Transportní ventilátor do MR - 4 ks	1 200 000	NOVÁ
36	Nemocnice Chomutov, Děčín, Most, Teplice a Ústí nad Labem	Dokovací stanice pro infuzní techniku do MR vč. vybavení (3 dávkovače a 1 pumpa) - 5 Ks	5 000 000	NOVÁ
37	Masarykova nemocnice UL	Skioskopicko-skiagrafický komplet - gastro	15 000 000	OBNOVOVACÍ
38	Nemocnice Chomutov	SPECT dvouhlavá gamakamera	11 000 000	OBNOVOVACÍ
39	Nemocnice Teplice	Mobilní skiaskopický rtg přístroj s C ramenem	3 800 000	OBNOVOVACÍ
	<b>Celkem prioritní investiční akce</b>		<b>365 000 000</b>	
		<b>z toho obnovovací</b>	<b>44 880 000</b>	
		<b>z toho rozvojová</b>	<b>120 720 000</b>	
		<b>z toho nová</b>	<b>199 400 000</b>	

<b>Náhradní investiční akce</b>				
40	Nemocnice Teplice	Mobilní skiagrafický rtg přístroj	3 000 000	OBNOVOVACÍ
41	Masarykova nemocnice UL	Elektrochirurgický generátor vč. pokročilé bipolární koagulace s hysteroresektoskopem - 2 ks	2 700 000	OBNOVOVACÍ
42	Nemocnice Děčín	Fakoemulsifikační přístroj	1 500 000	OBNOVOVACÍ
43	Masarykova nemocnice UL	Evakuační výtah a propojení pavilonů – pavilon T (dle PŘ)	3 500 000	ROZVOJOVÁ
44	Nemocnice Chomutov	Rekostrukce osvětlení a rozvaděčů na 6-ti operačních sálech	4 000 000	OBNOVOVACÍ
45	Nemocnice Chomutov	Stacionář onkologie (4.NP)	6 700 000	ROZVOJOVÁ
46	Nemocnice Děčín	Rekonstrukce budovy O Gynekologická vila	9 000 000	ROZVOJOVÁ
47	Krajská zdravotní, a.s.	SW pro správu certifikátů a karet	4 000 000	NOVÁ
48	Masarykova nemocnice UL	Kardio-angiografický rtg komplet pro kardiologii	18 000 000	OBNOVOVACÍ
	<b>Celkem náhradní investiční akce</b>		<b>52 400 000</b>	
		<b>z toho obnovovací</b>	<b>29 200 000</b>	
		<b>z toho rozvojová</b>	<b>19 200 000</b>	
		<b>z toho nová</b>	<b>4 000 000</b>	
	<b>Celkem</b>		<b>417 400 000</b>	

## 6. Účel, na který žadatel chce dotaci použít (odůvodnění žádosti)

### Oblast působnosti:

Nemocnice sdružené v Krajské zdravotní, a.s., Ústecký kraj (DC, UL, TP, MO, CV)

### Popis stávajícího stavu:

U stavebních rozvojových investic se jedná zejména o stavební či technologické úpravy objektů s nevyhovujícím technickým stavem, nevyhovujícím dispozičním uspořádáním, které neodpovídá současným požadavkům moderní medicíny a v řadě případů technickým a hygienickým normám. U nových stavebních investic se jedná o řešení shora uvedených nedostatků, které nelze odstranit rekonstrukcí stávajících prostor a je nutné řešit novostavbou. V případě všech zahrnutých stavebních investic dochází kromě odstranění nevyhovujícího stavu k modernizaci a zvýšení komfortu zdravotnických pracovišť a jejich zázemí, umožňující pokrytí narůstajících požadavků pacientů.

U investic do přístrojové techniky se zpravidla jedná o obnovovací či rozvojové investice stávajících

zdravotnických prostředků přístrojového a diagnostického charakteru, které jsou fyzicky zastaralé, v řadě případů se značně zhoršenou diagnostickou schopností a perspektivně nevyužitelné. Tato přístrojová technika je značně poruchová, neúměrně tak narůstají servisní náklady a v důsledku častých poruch dochází k narušení chodu zdravotnických pracovišť. Její další provozování je neekonomické. V návaznosti na takto realizované investice budou stávající zdravotnické prostředky nahrazovány a účetně zcela odepsány. V případě nových investic se zpravidla jedná o pořízení zdravotnických prostředků, které jsou vyžadovány v návaznosti na rozvoj diagnostických a léčebných metod nebo požadavky na zvyšování úrovně a bezpečnosti poskytovaných zdravotních služeb.

Podrobné zdůvodnění je uvedeno v příloze č. 1 této žádosti.

**Účel a odůvodnění podané žádosti a specifikace pořizovaného vybavení a jeho výsledného použití:**

Účelem realizace uvedených investičních aktivit je odstranění nevyhovujícího stavu současných zdravotnických a obslužných provozů, nahrazení, modernizace či doplnění nevyhovující zdravotnické techniky, technologických zařízení a dopravních prostředků pro zabezpečení obslužných činností.

Podrobný popis a zdůvodnění je uvedeno v příloze č. 1 této žádosti.

Krajská zdravotní, a.s. předpokládá realizaci všech výše uvedených investičních akcí postupem v souladu se zákonem 134/2016 Sb., o zadávání veřejných zakázek, v platném znění, kdy tímto bude naplněn požadavek na splnění kritéria hospodárnosti. Standardně je v případě realizace veřejných zakázek na dodávky součástí jejich přípravy předběžný průzkum trhu, v rámci kterého jsou zjišťovány orientační ceny.

**Doba, v níž má být dosaženo účelu (termín zahájení, termín ukončení):**

1. 1. 2018 – 31. 12. 2018

**Další údaje:**

Žadatel potvrzuje, že tuto žádost o dotaci schválil k předložení Ústeckému kraji v návaznosti na uzavřenou Smlouvu o poskytování veřejné služby a podmínkách poskytnutí vyrovnávací platby za plnění závazku veřejné služby a potvrzuje pravdivost uváděných údajů. Zároveň prohlašuje, že souhlasí se zařazením žadatele do databáze Ústeckého kraje a se zveřejněním údajů o něm a o výši poskytnuté dotace na webových stránkách Ústeckého kraje.

V Ústí nad Labem dne 24. 5. 2018

.....  
Ing. Petr Fiala, generální ředitel

Přílohy žádosti:

1. Seznam jednotlivých zahrnutých investičních aktivit vč. popisu jejich účelu, odůvodnění jejich účelnosti a hospodárnosti
2. Požadavek na přidělení finančních prostředků z rozpočtu Ústeckého kraje pro rok 2018 dle „Modelu výpočtu stanovení maximální výše úhrad z titulu výkonu Služby v obecném hospodářském zájmu“
3. Výpis z obchodního rejstříku, živnostenský list;
4. Doklady o oprávnění jednat jménem žadatele o investiční dotaci;
5. Doklady o přidělení IČ a rozhodnutí o registraci a přidělení DIČ (pokud má registrační povinnost);
6. Smlouva o zřízení běžného účtu u peněžního ústavu;
7. Čestné prohlášení o bezdlužnosti - skutečnosti, že
  - vůči majetku žadatele neprobíhá, nebo v posledních 3 letech neproběhlo, insolvenční řízení, v němž bylo vydáno rozhodnutí o úpadku, nebo insolvenční návrh nebyl zamítnut proto, že majetek nepostačuje k úhradě nákladů insolvenčního řízení, nebo nebyl konkurs zrušen proto, že majetek byl zcela nepostačující,
  - nebyla zavedena nucená správa podle zvláštních právních předpisů,

- na jeho majetek nebyla nařízena exekuce,
  - vůči žadateli, ani vůči žádnému podniku ve skupině podniků (pokud je žadatel součástí skupiny podniků, se kterými je propojen, včetně podniků zahraničních), nebyl vystaven inkasní příkaz pro navrácení protiprávní a neslučitelné podpory, který dosud nebyl splacen,
  - žadatel nebyl pravomocně odsouzen pro trestný čin, jehož skutková podstata souvisí s předmětem podnikání žadatele, nebo pro trestný čin hospodářský, nebo trestný čin proti majetku, jde-li o právnickou osobu, musí tento předpoklad splňovat statutární orgán nebo každý člen statutárního orgánu, a je-li statutárním orgánem žadatele či členem statutárního orgánu žadatele právnická osoba, musí tento předpoklad splňovat statutární orgán nebo každý člen statutárního orgánu této právnické osoby,
  - u místně příslušného finančního úřadu a okresní správy sociálního zabezpečení a zdravotních pojišťoven, nemá žadatel žádné nesplacené závazky po lhůtě splatnosti,
  - žadatel nemá žádné závazky po lhůtě splatnosti vůči státním fondům, přičemž za závazky vůči státním fondům se považují i závazky vůči Státnímu fondu životního prostředí, Pozemkovému fondu a Celní správě, za vypořádání nelze považovat posečkání úhrady dlužných závazků,
  - žadatel nemá žádné závazky po lhůtě splatnosti vůči rozpočtu kraje, tzn., že bylo například ve stanoveném termínu předloženo řádné vyúčtování v případě, že byly žadateli finanční prostředky v předchozích obdobích poskytnuty, a to v originále (viz vzorový formulář)
8. Čestné prohlášení o odpovědnosti za přípravu a realizaci projektu;
  9. Soupis jednotlivých projektů, které žadatel realizoval v průběhu předchozích 3 let za přispění kraje s uvedením názvu projektu, čísla smlouvy o poskytnutí dotace a uvedení finanční výše poskytnuté dotace, a to v originále;
  10. Aktuální oprávnění k poskytování zdravotních služeb podle zákona č. 372/2011 Sb., o zdravotních službách a podmínkách jejich poskytování, (zákon o zdravotních službách), ve znění pozdějších předpisů.

## Zdůvodnění a popis investičních akcí Krajské zdravotní, a.s. zahrnutých v předběžné kalkulaci v rámci SOHZ pro rok 2018

### 1. Výstavba čtyř operačních sálů a centrální sterilizace, Krajská zdravotní, a.s. - Nemocnice Teplice, o. z.

#### Základní popis investiční akce:

Předmětem investiční akce je novostavba objektu operačních sálů a centrální sterilizace, demolice stávajícího objektu zařízení staveniště a částečné stavební úpravy stávajícího objektu F, která byla svou první etapou s finančním objemem ve výši 28,5 mil. Kč zahájena v r. 2017. Pro rok 2018 je předpokládána realizace druhé etapy ve finanční výši 77,57 mil. Kč. Náplň objektu zahrnuje vybudování 4 operačních sálů, centrální sterilizace a pooperačního pokoje na 2.NP. Akce je vyvolaná nevyhovujícím stavem stávajících operačních sálů a centrální sterilizace, bez její realizace by byl ve střednědobém horizontu ohrožen rozsah poskytované zdravotní péče v teplické nemocnici. Realizací dojde k odstranění nevyhovujícího stavu současných prostor a k zefektivnění využití provozně náročných operačních sálů.

Výstavba nového pavilonu pro operační sály je největší investicí v areálu Krajské zdravotní, a. s. – Nemocnice Teplice, o. z., za deset let existence Krajské zdravotní, a. s. Investiční náklady byly dány dle projektového rozpočtu na 217 800 000 Kč včetně DPH, přičemž cena vzešlá z veřejné zakázky je 184 840 134,08 (úspora 32 959 865,92 Kč).

Nyní mají lékaři v teplické nemocnici k dispozici deset operačních a zákrokových sálů, u čtyř z nich počítá Krajská zdravotní s dalším používáním i po realizaci výstavby nových sálů. Stávající prostory tak budou zachovány pro operační výkony v oblasti očního lékařství, urologické endoskopické operativy, jednodenní gynekologické operativy a akutní porodnické operativy. Zbývající sály budou sloužit k rozvoji jednodenní chirurgie a jejího zázemí. V nových operačních sálech bude realizováno veškeré současné spektrum operačních výkonů, které jsou v teplické nemocnici prováděny. Operovat se zde budou cévy, klouby, břišní dutiny a provádět laparoskopické zákroky.

Nová budova pro operační sály vznikne v prostoru jižně od pavilonu F, v němž jsou soustředěny chirurgické obory, směrem k ulici Anglická. S chirurgickým pavilonem bude propojena spojovacím krčkem, dílčí úpravy budou provedeny i v pavilonu F.

Stavební práce na novém pavilonu v teplické nemocnici její chod nijak významně nenaruší. Výjimkou bude finální fáze prací, kdy dojde k napojení operačních sálů na pavilon F a také období rekonstrukce a rozšiřování výtahových šachet v pavilonu F. Omezený bude pouze pohyb osob v prostorách, kterých se stavba dotkne, nikoliv poskytovaná zdravotní péče.

Projekt počítá také s výstavbou 25 parkovacích míst pro osobní auta, dvě z nich budou vyhrazena pro tělesně postižené. S otevřením přístupu do ulice Anglická je navržena také parkovací plocha s dalšími 67 parkovacími místy. V důsledku navýšení počtu parkovacích míst dojde ke zvýšení dostupnosti zdravotních služeb pro klienty teplické nemocnice. V současné době, v návaznosti na dopravní obslužnost a zejména individuální řešení při vzrůstajícím standardu ve společnosti, je zahrnutí parkovacích míst zcela nezbytné, neboť teplická nemocnice se již delší dobu potýká

s nedostatkem parkovacích míst, což v konečném důsledku snižuje dostupnost zdravotních služeb. Optimalizací využití stávajících parkovacích míst bude rozšířena možnost parkování zejména pro pacienty teplické nemocnice, dříve pak i pro parkování zaměstnanců, kdy je s ohledem na charakter provozu zdravotnického zařízení poskytujícího akutní lůžkovou péči a specifickou úlohu zdravotnického personálu vhodné, aby zdravotníci mohli parkovat v blízkosti zdravotnických provozů (nemocnice). V rámci nepřetržitého poskytování zdravotních služeb a zejména standardně využívaného způsobu zajištění ústavní pohotovostní služby (formou příslužby mimo pracoviště), resp. nepřetržitě dostupnosti vysoce erudovaných lékařů s různými specializacemi, je nezbytné zajistit jejich dostupnost vč. vymezení parkovacích míst. Zdravotnická zařízení, vybavená moderními technologiemi, která v důsledku absence obslužné infrastruktury (parkovacích míst) nebudou dostatečně dostupná pro pacienty, kdy právě dostupnost zdravotní péče je jedním z důležitých atributů poskytování zdravotní péče, v konečném důsledku neposkytují služby v dnes vyžadovaném standardu a komfortu. Je nutné mít na zřeteli, že pacienti jsou občané se zdravotním hendikepem, který se často projevuje zároveň i v jejich horší mobilitě. Nebude-li mít zdravotnické zařízení prostory pro možnost dopravy pacientů osobními dopravními prostředky, kvalita péče se nebude zvyšovat, spíše naopak.

Jednoznačně lze konstatovat, že tímto projektem dojde ke zkvalitnění a zvýšení komfortu poskytovaných zdravotních služeb.

Vizualizace nového objektu čtyř operačních sálů a sterilizace:



**Propočet investičních nákladů na realizaci akce vč. předpokládané etapizace:**

Celkové náklady první etapy zahájené v roce 2017 ve výši dle předpokladu 28,5 mil. Kč, činily s ohledem na časový posun prací cca 14,95 mil. Kč, přičemž zbývající práce budou dokončeny v r. 2018.

**Předpokládané čerpání investičních nákladů druhé etapy, zahájené v roce 2018 a která je zahrnuta v „předběžné kalkulaci pro rok 2018“ činí 77,57 mil. Kč.**



Předpokládané celkové investiční náklady činí 184,84 mil. Kč, ve třetí finanční etapě, předpokládané k realizaci v r. 2019 jsou pak předpokládány investiční výdaje ve výši 78,77 mil. Kč (zdroj financování SOHZ 2019 resp. vlastní zdroje).

Prostředky, poskytnuté formou navýšení ZK od ÚK v r. 2010 byly využity na projektovou přípravu a inženýrskou činnost v současné době realizovaných akcí (operační sály, urgentní příjem).

#### **Předpokládaný harmonogram 2. finanční etapy:**

Zahájení stavebních prací:	2.Q/2018
Dokončení stavebních prací:	12/2018

Jedná se o **novou stavební investici**, jejímž předmětem je zhotovení zcela nové stavby, která před realizací investice neexistovala za pomoci níž bude Krajská zdravotní, a.s. – Nemocnice Teplice, o.z. poskytovat Služby, resp. zdravotní služby, které jsou předmětem Smlouvy o poskytování veřejné služby a podmínkách poskytnutí Vyrovňovací platby za splnění závazku veřejné služby ze dne 26. 6. 2017.

## **2. Rekonstrukce hygienických zařízení vč. výměny rozvodů ZTI budovy D (1. etapa), Krajská zdravotní, a.s. – Masarykova nemocnice v Ústí nad Labem, o. z.**

#### **Základní popis investiční akce:**

Investiční záměr řeší rekonstrukci rozvodů zdravotně technických instalací (svislé a vodorovné rozvody vody a kanalizace) včetně rekonstrukce hygienických zařízení a všech zařizovacích předmětů a koncových prvků (WC, umyvadla, výlevky, atd.) v budově D Krajské zdravotní, a.s. – Masarykovy nemocnice v Ústí nad Labem, o. z.

Důvodem této rekonstrukce je technický stav stávajících rozvodů v dětském pavilonu a časté odstávky díky havarijním stavům těchto rozvodů. Vizuální a technický stav těchto zařízení bude zároveň odpovídat úrovni komfortu, který je charakteristický pro dnešní dobu a který pacienti požadují. Rekonstrukcí hygienických zařízení jednoznačně dojde ke zvýšení standardu poskytovaných Služeb klientům.

#### **Propočet investičních nákladů na realizaci investiční akce:**

Investiční náklady činí 20 mil. Kč

#### **Předpokládaný termín zpracování PD:**

Předpokládaný termín realizace VZ na zhotovitele PD:	2.Q/2018
Předpokládaná doba zpracování PD maximálně:	22 týdnů (od podpisu SoD)

#### **Předpokládaný harmonogram realizace stavebních prací:**

Zahájení realizace:	11-12/2018
Dokončení stavby:	02/2019

Jedná se o **rozvojovou stavební investici**, jejímž předmětem je částečná rekonstrukce prostor stávajícího objektu dětského pavilonu, ve kterém jsou poskytovány zdravotní služby, jež jsou předmětem Smlouvy o poskytování veřejné služby a podmínkách poskytnutí Vyrovnávací platby za splnění závazku veřejné služby ze dne 26. 6. 2017. V důsledku realizace této investice dojde ke zvýšení standardu poskytovaných služeb.

### 3. Přístavba pro umístění MR vč. rekonstrukce 1. PP Odd. gastro budova I, Krajská zdravotní, a.s. – Nemocnice Děčín, o. z.

#### Základní popis investiční akce:

Jedná se o přístavbu ke stávajícímu pavilonu „I“ - interna, ve které bude umístěno nové pracoviště magnetické rezonance a interního příjmu. Součástí záměru je také reorganizace stávajícího gastroenterologického pracoviště v 1. PP pavilonu Interny, dále pak demolice části stávajícího objektu údržby a přeložka stávající komunikace u budovy I. Současné prostory, které využívá gastroenterologické pracoviště interního oddělení děčínské nemocnice, jsou zcela kapacitně nevyhovující, s nevhodným dispozičním uspořádáním a nevyhovující současným požadavkům. Pro nápravu tohoto stavu dojde k uvolnění prostor v současné době využívaných interní příjmovou ambulancí. Stávající příjmová interní ambulance bude nově umístěna do přístavby k objektu. Součástí akce je i demolice stávajícího objektu údržby, která je nezbytná pro realizaci uvedené přístavby.

Vizualizace přístavby pro umístění MR vč. rekonstrukce 1. PP Oddělení gastro budova I:



### **Propočet investičních nákladů na realizaci investiční akce:**

Předpokládané investiční náklady činí 25 mil. Kč, přičemž dotačními prostředky pro rok 2018 bude kryta dílčí etapa v předpokládaném finančním objemu 14 mil. Kč.

Předpoklad dokončení realizace v roce 2018.

Jedná se o **novou stavební investici**, jejímž předmětem je zhotovení zcela nové stavby, která před realizací investice neexistovala a ve které bude Krajská zdravotní, a.s. – Nemocnice Děčín, o.z. poskytovat Služby, které jsou předmětem Smlouvy o poskytování veřejné služby a podmínkách poskytnutí Vyrovnavací platby za splnění závazku veřejné služby ze dne 26. 6. 2017. Součástí těchto Služeb budou i nové diagnostické výkony, prováděné na nově pořízované magnetické rezonanci.

#### **4. Magnetická rezonance + RDG oddělení, Krajská zdravotní, a.s. – Nemocnice Děčín, o. z.**

Důvodem pořízení je snížená dostupnost možnosti MR vyšetření v severovýchodním segmentu Ústeckého kraje a trendový vývoj v radiodiagnostice. Nemocnice má statut iktového centra a plní všechny ukazatele statutu centra vysoce specializované péče o pacienty s iktem. Modalita MR bude tudíž optimálním přínosem pro region se zvýšením dostupnosti zejména pro akutní i chronická neurologická onemocnění, ale i k detekci a stagingu různých onkologických onemocnění.

Pořízení přístroje magnetické rezonance přispěje ke zvýšení kvality zobrazení a efektivnější diagnostice, dále ke zvýšení dostupnosti, ale i komfortu pro pacienty při zkrácení dojezdové vzdálenosti na vyšetření.

Předpokládané investiční náklady: 32,0 mil. Kč

Předpoklad dokončení realizace 09/2018

Jedná se o **novou investici**, jejímž předmětem je pořízení magnetické rezonance, na které bude Krajská zdravotní, a.s. – Nemocnice Děčín, o.z. poskytovat zdravotní služby - nové diagnostické výkony, jež jsou předmětem Smlouvy o poskytování veřejné služby a podmínkách poskytnutí Vyrovnavací platby za splnění závazku veřejné služby ze dne 26. 6. 2017.

#### **5. Echokardiografický přístroj, Krajská zdravotní, a.s. – Masarykova nemocnice v Ústí nad Labem, o. z.**

Echokardiografický přístroj s využitím pro Klinikou anesteziologie, perioperační a intenzivní medicíny a Kardiologickou kliniku Masarykovy nemocnice v Ústí nad Labem, o. z. je základním ultrazvukovým přístrojem pro zobrazovací metody využívané k ultrazvukovému vyšetření srdce. Jedná se o zcela bezbolestné vyšetření bez nutnosti přípravy pacienta. Stav současného vybavení UZ přístroji tohoto druhu není odpovídající současným trendům a technologií v echokardiografii. Nahrazovaný přístroj již není servisně podporován a není možné dále zajistit legislativní podmínky provozu.

Předpokládané investiční náklady: 5,0 mil. Kč  
Předpoklad dokončení realizace 2.Q/2018

Jedná se o **obnovovací investici**, jejímž předmětem je pořízení echokardiografického přístroje, na kterém bude Krajská zdravotní, a.s. – Masarykova nemocnice v Ústí nad Labem, o.z. poskytovat zdravotní služby, jež jsou předmětem Smlouvy o poskytování veřejné služby a podmínkách poskytnutí Vyrovňovací platby za splnění závazku veřejné služby ze dne 26. 6. 2017. Níže uvedená zdravotnická technika je pro KZ nevyužitelná a v době jejího vyřazení bude zcela účetně odepsaná.

Obnovovaný ultrazvukový přístroj:  
Typ: ALOKA SSD 5500 Extedned, výrobce: ALOKA, rok výroby: 2003

#### **6. Monitor vitálních funkcí – 5 ks vč. centrální monitorovacího systému, Krajská zdravotní, a.s. – Masarykova nemocnice v Ústí nad Labem, o. z.**

Monitory vitálních funkcí vč. centrální monitorace pro Kardiologickou kliniku Masarykovy nemocnice v Ústí nad Labem, o. z. jsou standardním vybavením nejen jednotek intenzivní péče ale i vybraných lůžek akutní lůžkové péče pro sledování životních funkcí. Současné vybavení je vzhledem k roku pořízení 2003 již bez servisní podpory a je udržováno v provozu pouze na základě nákladných oprav. Dále již je avizováno od autorizované servisní organizace kompletní ukončení provádění legislativně povinných bezpečnostně technických kontrol.

Předpokládané investiční náklady: 1,3 mil. Kč  
Předpoklad dokončení realizace 2.Q/2018

Jedná se o **obnovovací investici**, jejímž předmětem je pořízení monitorů vitálních funkcí vč. centrální monitorace, na kterých bude Krajská zdravotní, a.s. – Masarykova nemocnice v Ústí nad Labem, o.z. poskytovat zdravotní služby, jež jsou předmětem Smlouvy o poskytování veřejné služby a podmínkách poskytnutí Vyrovňovací platby za splnění závazku veřejné služby ze dne 26. 6. 2017. Níže uvedená zdravotnická technika je pro KZ nevyužitelná a v době jejího vyřazení bude zcela účetně odepsaná.

Obnovované vybavení:  
Typy: DASH 4000, výrobce: GE HealthCare, rok výroby: 2003  
Centrální monitorovací stanice: CIC, výrobce: GE HealthCare, rok výroby: 2003

#### **7. Monitor vitálních funkcí – anes .přípravna, Krajská zdravotní, a.s. – Masarykova nemocnice v Ústí nad Labem, o. z.**

Modulární monitor životních funkcí pro Kliniku anesteziologie, perioperační a intenzivní medicíny Masarykovy nemocnice v Ústí nad Labem, o. z. je určen jako operativní řešení havarijního a dále

neudržitelného stavu tohoto typu monitorů vitálních funkcí pro zajištění bezpečné a řádné anesteziologické podpory při operačních výkonech v rámci přípravy pacienta v předsálích na Oddělení centrálních operačních sálů a dalších operačních sálech (např. kardiologie). Stav současného vybavení monitorů vitálních funkcí není odpovídající současným trendům a postupům problematice monitorování stavu pacientů.

Předpokládané investiční náklady: 500.000,- Kč

Předpoklad dokončení realizace 2.Q/2018

Jedná se o **obnovovací investici**, jejímž předmětem je pořízení monitoru vitálních funkcí, na kterém bude Krajská zdravotní, a.s. – Masarykova nemocnice v Ústí nad Labem, o.z. poskytovat zdravotní služby, jež jsou předmětem Smlouvy o poskytování veřejné služby a podmínkách poskytnutí Vyrovňovací platby za splnění závazku veřejné služby ze dne 26. 6. 2017. Níže uvedená zdravotnická technika je pro KZ nevyužitelná a v době jejího vyřazení bude zcela účetně odepsaná.

Obnovované vybavení:

Typy: DASH 4000, výrobce: GE HealthCare, rok výroby: 2003

#### **8. Monitor vitálních funkcí pro transport pacienta, Krajská zdravotní, a.s. – Masarykova nemocnice v Ústí nad Labem, o. z.**

Modulární monitor životních funkcí pro Klinikou anesteziologie, perioperační a intenzivní medicíny Masarykovy nemocnice v Ústí nad Labem, o. z. je určen jako operativní řešení havarijního a dále neudržitelného stavu tohoto typu monitorů vitálních funkcí pro zajištění bezpečné a řádné anesteziologické podpory při transportu pacienta před operačním výkonem, kdy je nutné sledovat životní funkce při převozu pacienta z oddělení JIP, případně KAPIM na Oddělení centrálních operačních sálů. Stav současného vybavení monitorů vitálních funkcí není odpovídající současným trendům a postupům v problematice monitorování stavu pacientů.

Předpokládané investiční náklady: 500.000,- Kč

Předpoklad dokončení realizace 2.Q/2018

Jedná se o **obnovovací investici**, jejímž předmětem je pořízení monitoru vitálních funkcí, na kterém bude Krajská zdravotní, a.s. – Masarykova nemocnice v Ústí nad Labem, o.z. poskytovat zdravotní služby, jež jsou předmětem Smlouvy o poskytování veřejné služby a podmínkách poskytnutí Vyrovňovací platby za splnění závazku veřejné služby ze dne 26. 6. 2017. Níže uvedená zdravotnická technika je pro KZ nevyužitelná a v době jejího vyřazení bude zcela účetně odepsaná.

Obnovované vybavení:

Typy: DASH 4000, výrobce: GE HealthCare, rok výroby: 2003

**9. Elektrokoagulace, Krajská zdravotní, a.s. – Masarykova nemocnice v Ústí nad Labem, o. z.**

Elektrokoagulace – elektrochirurgický generátor pro Oddělení centrálních operačních sálů Masarykovy nemocnice v Ústí nad Labem, o.z. je určen jako operativní řešení havarijního a dále neudržitelného stavu tohoto druhu přístrojů pro zajištění operačních výkonů, při kterých je tento druh přístroje používán. Stav současného vybavení elektrochirurgickými přístroji není odpovídající požadavkům na bezpečnost a kvalitu výkonu. Při používání elektrochirurgických přístrojů je hlášen významný počet nežádoucích příhod. Proto jejich postupná obnova je bezpodmínečně nutná.

Předpokládané investiční náklady: 350.000,- Kč

Předpoklad dokončení realizace 2.Q/2018

Jedná se o **obnovovací investici**, jejímž předmětem je pořízení elektrochirurgického generátoru, na kterém bude Krajská zdravotní, a.s. – Masarykova nemocnice v Ústí nad Labem, o.z. poskytovat zdravotní služby, jež jsou předmětem Smlouvy o poskytování veřejné služby a podmínkách poskytnutí Vyrovňovací platby za splnění závazku veřejné služby ze dne 26. 6. 2017. Níže uvedená zdravotnická technika je pro KZ nevyužitelná a v době jejího vyřazení bude zcela účtetně odepsaná.

Obnovované vybavení:

Typy: ERBOTOM ICC300H, výrobce: ERBE, rok výroby: 2003

**10. Extrakorporální membránová oxygenace (ECMO), Krajská zdravotní, a.s. – Masarykova nemocnice v Ústí nad Labem, o. z.**

Extrakorporální membránová oxygenace pro Klinikou anesteziologie, perioperační a intenzivní medicíny Masarykovy nemocnice v Ústí nad Labem, o. z. je metodou umožňující přístrojovou podporu/náhradu funkce plic a/nebo srdce. Umožňuje léčbu pacientů s jinak neřešitelným selháním plic. Metoda ECMO umožní zvýšit bezpečnost pacientů u některých již prováděných náročných invazivně-kardiologických zákroků na Kardiologické klinice Masarykovy nemocnice v Ústí nad Labem, o. z., u kterých je vysoké riziko periprocedurálního přechodného selhání oběhu. Aktuálně je předpokládáno rozšíření využití této léčebné metody.

Předpokládané investiční náklady: 2,3 mil. Kč

Předpoklad dokončení realizace 2.Q/2018

Jedná se o **novou investici**, jejímž předmětem je pořízení zdravotnické techniky, na které bude Krajská zdravotní, a.s. – Masarykova nemocnice v Ústí nad Labem, o.z. poskytovat zdravotní služby - nové výkony ECMO, jež jsou předmětem Smlouvy o poskytování veřejné služby a podmínkách poskytnutí Vyrovňovací platby za splnění závazku veřejné služby ze dne 26. 6. 2017.

**11. Centrální sálový monitor, Krajská zdravotní, a.s. – Masarykova nemocnice v Ústí nad Labem, o. z.**

Centrální sálový monitor pro Oddělení centrálních operačních sálů Masarykovy nemocnice v Ústí nad Labem, o. z. je určen jako dovybavení operačního sálu, na kterém se v současné době provádí operativa oddělení hrudní chirurgie. Sálové monitory jsou v současnosti již standardním vybavením operačních sálů, umožňujícím např. v průběhu operačních výkonů zobrazovat minulé studie a vyšetření uložená v centrálním datovém úložišti PACS, zobrazovat patientskou dokumentaci z NIS apod.

Předpokládané investiční náklady: 600.000,- Kč

Předpoklad dokončení realizace 2.Q/2018

Jedná se o **novou investici**, jejímž předmětem je pořízení zdravotnické techniky, na které bude Krajská zdravotní, a.s. – Masarykova nemocnice v Ústí nad Labem, o.z. poskytovat zdravotní služby - nové výkony, jež jsou předmětem Smlouvy o poskytování veřejné služby a podmínkách poskytnutí Vyrovňovací platby za splnění závazku veřejné služby ze dne 26. 6. 2017.

**12. Tromboelastometr, Krajská zdravotní, a.s. – Masarykova nemocnice v Ústí nad Labem, o. z.**

Tromboelastometr je určen pro Klinikou anesteziologie, perioperační a intenzivní medicíny Masarykovy nemocnice v Ústí nad Labem, o. z.

Metoda rotační trombelastografie poskytuje rychlou a komplexní informaci o stavu hemostázy. Analyzátoři jsou široce používány pro akutní diagnostiku koagulačních poruch, ať už v průběhu operace, v pooperačním monitorování nebo při jiných stavech s ovlivněnou hemostázou (polytraumata, závažné krvácivé stavy, sepse, porodní krvácení, ad.). Pomáhají určit příčiny krvácení nebo na druhé straně včas odhalit trombotické riziko. Uplatnění nachází zejména v blízkosti chirurgických sálů (kardiologie, transplantace ad.), v porodnictví, na jednotkách urgentního příjmu, ARO, JIP, ale také v hematologické laboratoři jako globální monitor hemostázy (metoda velmi dobře koreluje s klinickým stavem, nejlepší metoda pro detekci (hyper)fibrinolýzy,...). Použití tromboelastometrie umožňuje aplikaci cílené léčby, jejímž důsledkem je racionální využití hemoterapie při nižších nákladech na léčbu.

Předpokládané investiční náklady: 1,15 mil. Kč

Předpoklad dokončení realizace 2.Q/2018

Jedná se o **novou investici**, jejímž předmětem je pořízení tromboelastometru, na kterém bude Krajská zdravotní, a.s. – Masarykova nemocnice v Ústí nad Labem, o.z. poskytovat zdravotní služby - nové výkony, jež jsou předmětem Smlouvy o poskytování veřejné služby a podmínkách poskytnutí Vyrovňovací platby za splnění závazku veřejné služby ze dne 26. 6. 2017.

**13. Hemodynamický monitor – 2 ks, Krajská zdravotní, a.s. – Masarykova nemocnice v Ústí nad Labem, o. z.**

Hemodynamické monitory pro Kliniku anesteziologie, perioperační a intenzivní medicíny Masarykovy nemocnice v Ústí nad Labem, o. z. jsou určeny pro monitorování během operačního výkonu s integrovaným trendem minutového srdečního výdeje. S monitor s PICCO modulem sleduje hemodynamický management nestabilních pacientů. Využití zejména u nejasných objemových stavů, řešení terapeutických konfliktů, septických šoků, kardiogenních šoků, těžkých popálenin, polytraumat, vysoce rizikových výkonů.

Předpokládané investiční náklady: 2,28 mil. Kč

Předpoklad dokončení realizace 2.Q/2018

Jedná se o **novou investici**, jejímž předmětem je pořízení zdravotnické techniky, na které bude Krajská zdravotní, a.s. – Masarykova nemocnice v Ústí nad Labem, o.z. poskytovat zdravotní služby - nové výkony, jež jsou předmětem Smlouvy o poskytování veřejné služby a podmínkách poskytnutí Vyrovňovací platby za splnění závazku veřejné služby ze dne 26. 6. 2017.

**14. Infuzní technika (1 pumpa +5 lineár.dávkovačů + dokovací stanice), Krajská zdravotní, a.s. – Masarykova nemocnice v Ústí nad Labem, o. z.**

Set infuzní techniky pro Klinikou anesteziologie, perioperační a intenzivní medicíny Masarykovy nemocnice v Ústí nad Labem, o. z. je určen jako operativní řešení havarijního a dále neudržitelného stavu infuzní techniky zejména pro zajištění bezpečné operativy na Oddělení centrálních operačních sálů ze strany anesteziologické podpory.

Předpokládané investiční náklady: 450.000,- Kč

Předpoklad dokončení realizace 2.Q/2018

Jedná se o **obnovovací investici**, jejímž předmětem je pořízení infuzní techniky, na které bude Krajská zdravotní, a.s. – Masarykova nemocnice v Ústí nad Labem, o.z. poskytovat zdravotní služby, jež jsou předmětem Smlouvy o poskytování veřejné služby a podmínkách poskytnutí Vyrovňovací platby za splnění závazku veřejné služby ze dne 26. 6. 2017. Níže uvedená zdravotnická technika je pro KZ nevyužitelná a v době jejího vyřazení bude zcela účetně odepsaná.

Obnovované vybavení:

Typ: 5 x Perfusor Compact, výrobce: B.Braun, rok výroby: 2003

Typ: 1x Infusomat P, výrobce: B.Braun, rok výroby: 2003



### 15. Anesteziologický přístroj vč. monitoru, Krajská zdravotní, a.s. – Masarykova nemocnice v Ústí nad Labem, o. z.

Anesteziologický přístroj vč. monitoru životních funkcí pro Kliniku anesteziologie, perioperační a intenzivní medicíny Masarykovy nemocnice v Ústí nad Labem, o. z. je určen jako operativní řešení havarijního a dále neudržitelného stavu anesteziologických přístrojů pro zajištění bezpečné a řádné anesteziologické podpory při operačních výkonech v rámci operativy na Oddělení centrálních operačních sálů a dalších operačních sálech (např. kardiologie) Stav současného vybavení anesteziologickými přístroji není odpovídající současným trendům a postupům v anesteziologii.

Předpokládané investiční náklady: 2,0 mil. Kč

Předpoklad dokončení realizace 2.Q/2018

Jedná se o **obnovovací investici**, jejímž předmětem je pořízení zdravotnické techniky, na které bude Krajská zdravotní, a.s. – Masarykova nemocnice v Ústí nad Labem, o.z. poskytovat zdravotní služby, jež jsou předmětem Smlouvy o poskytování veřejné služby a podmínkách poskytnutí Vyrovňovací platby za splnění závazku veřejné služby ze dne 26. 6. 2017. Níže uvedená zdravotnická technika je pro KZ nevyužitelná a v době jejího vyřazení bude zcela účetně odepsaná.

Obnovované vybavení:

Typ: Primus, výrobce: Draeger Medical, rok výroby: 2003

### 16. Anesteziologický přístroj vč. monitoru (pro předsálí), Krajská zdravotní, a.s. – Masarykova nemocnice v Ústí nad Labem, o. z.

Anesteziologický přístroj vč. monitoru životních funkcí pro Klinikou anesteziologie, perioperační a intenzivní medicíny Masarykovy nemocnice v Ústí nad Labem, o. z. je určen jako operativní řešení havarijního a dále neudržitelného stavu anesteziologických přístrojů pro zajištění bezpečné a řádné anesteziologické podpory při operačních výkonech v rámci přípravy pacienta v předsálích na Oddělení centrálních operačních sálů a dalších operačních sálech (např. kardiologie). Stav současného vybavení anesteziologickými přístroji není odpovídající současným trendům a postupům v anesteziologii.

Předpokládané investiční náklady: 1,5 mil. Kč

Předpoklad dokončení realizace 2.Q/2018

Jedná se o **obnovovací investici**, jejímž předmětem je pořízení zdravotnické techniky, na které bude Krajská zdravotní, a.s. – Masarykova nemocnice v Ústí nad Labem, o.z. poskytovat zdravotní služby, jež jsou předmětem Smlouvy o poskytování veřejné služby a podmínkách poskytnutí Vyrovňovací platby za splnění závazku veřejné služby ze dne 26. 6. 2017. Níže uvedená zdravotnická technika je pro KZ nevyužitelná a v době jejího vyřazení bude zcela účetně odepsaná.

Obnovované vybavení:

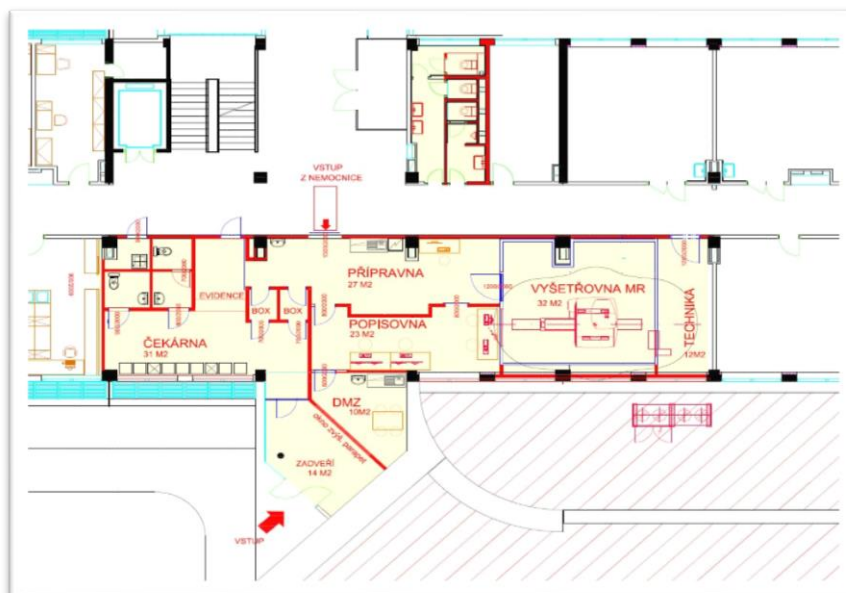
Typ: Primus, výrobce: Draeger Medical, rok výroby: 2003

### 17. Nové pracoviště magnetické rezonance, Krajská zdravotní, a.s. - Nemocnice Most, o. z.

#### Základní popis investiční akce:

Záměrem je vybudování odpovídajících prostor pro umístění nové magnetické rezonance v 1. NP pavilonu A v Krajské zdravotní, a.s. – Nemocnice Most, o. z., kde se v současné době nachází výdejna lékárny. Jedná se o prostor o celkové ploše cca 190 m<sup>2</sup> bez technického zázemí. Přemístění stávající lékárny do nových prostor je aktuálně realizováno a není součástí této investiční akce. Nově zrekonstruované prostory budou tvořeny vyšetřovnou, ovladovnou a přípravnou. K těmto hlavním místnostem bude přiřazena denní místnost personálu včetně technické místnosti.

Půdorys umístění nové magnetické rezonance:



#### Propočet investičních nákladů na realizaci investiční akce:

Předpokládané investiční náklady činí 12 mil. Kč.

#### Předpokládaný harmonogram:

Předpokládaný termín zpracování PD:	2.Q/2018
Vyhlášení VZ:	06/2018
Zahájení realizace:	09/2018
Dokončení stavby:	11-12/2018

Jedná se o **rozvojovou stavební investici**, jejímž předmětem je částečná rekonstrukce prostor stávajícího objektu pavilonu A mostecké nemocnice, ve kterých budou poskytovány zdravotní služby, jež jsou předmětem Smlouvy o poskytování veřejné služby a podmínkách poskytnutí Vyrovňovací platby za splnění závazku veřejné služby ze dne 26. 6. 2017. V důsledku realizace této

investice dojde ke zvýšení standardu poskytovaných služeb, a to zejména vyšší dostupností diagnostických služeb.

## **18. Zřízení oddělení RHB v objektu „T“, Krajská zdravotní, a.s. – Masarykova nemocnice v Ústí nad Labem, o. z.**

### **Základní popis investiční akce:**

Jedná se o stavební úpravy 3.NP a části 4.NP stávajícího objektu T, ve kterých bude nově zřízeno oddělení následné rehabilitace. Zároveň bude provedena přístavba evakuačního lůžkového výtahu. Rehabilitační oddělení bude umístěno ve stávajících prostorách lůžkového oddělení, které však nevyhovují současným požadavkům moderní medicíny a požadovaným standardům. Zřízení Oddělení rehabilitace koreluje s požadavkem Ministerstva zdravotnictví České republiky na zajištění lůžek následné rehabilitace v rámci komplexního cerebrovaskulárního centra v ústecké nemocnici.

Realizací stavebních prací vznikne nová rehabilitační jednotka, která bude dispozičně rozdělena do několika provozních zón. Ve 3.NP bude umístěna lůžková část s hygienickým zázemím, sklady a prostor k vlastní rehabilitaci pacientů. Část 4.NP bude sloužit jako administrativní zázemí zdravotnického personálu.

Bude zřízeno vícero typů pokojů, přičemž skladba typů pokojů je spíše na úrovni nižšího standardu (který byl zvolen vzhledem ke stávajícímu dispozičnímu uspořádání - omezení). K zajištění standardu však dojde zřízením alespoň jednoho jednolůžkového pokoje, jelikož pro část pacientů je pobyt v jiném typu pokoje nepřijatelný a tito pacienti pak vyhledávají poskytování zdravotních služeb u jiných poskytovatelů. V dalších případech je umístění na jednolůžkovém pokoji vyžadováno i ze zdravotních důvodů. Krajská zdravotní, a.s. má zájem poskytovat Služby pro všechny pacienty v Ústeckém kraji.

### **Lůžková část:**

V lůžkové části vzniknou 3 čtyřlůžkové, 2 trojlůžkové a 3 dvoulůžkové pokoje a 1 jednolůžkový pokoj. Celková kapacita tedy čítá 25 lůžek.

V rámci lůžkové části je dále zřízena vyšetřovna, kuchyňka, jídelna pro pacienty a odpočinková místnost pro personál a další zázemí potřebné pro zabezpečení provozu lůžkového zařízení.

### **Rehabilitační část:**

V této části stanice se budou nacházet prostory určené pro práci a cvičení s pacienty pod odborným vedením či asistencí. Jedná se o proozy ergoterapie a fyzioterapie. Součástí je např. nácviková kuchyňka, koupelna a několik dílen. V místnosti fyzioterapie se předpokládá s umístěním dvou rehabilitačních lehátek se závěsným zařízením. Dále pak zde nalezneme pracovnu logopeda, psychologa a WC zdravotnického personálu.

### **Zázemí lékařů:**

Do 4.NP je navrženo zázemí lékařů, sester a terapeutů rehabilitačního oddělení. Pohyb pacientů se v tomto podlaží neuvažuje. Jsou zde situovány lékařské pokoje, denní místnost terapeutů,

hygienická zařízení a šatny pro personál. Nově vznikne i víceúčelová místnost, která se bude využívat jako seminární nebo PC pracoviště pro zaměstnance apod.

#### **Skladové hospodářství:**

Skladové hospodářství zahrnuje sklad speciálního zdravotnického materiálu, materiálně-technického zásobování, sklad čistého prádla a sklad použitého prádla a nebezpečného odpadu.

#### **Bezbariérové užívání stavby:**

Bezbariérový přístup bude zajištěn novým výtahem. Zároveň budou nově zřízeny i dvě bezbariérové záchodové kabiny.

#### **Stavebně technické řešení:**

Stavebně technické řešení spočívá ve vybourání nenosných dělicích konstrukcí a nové úpravě dispozic pro provoz rehabilitační stanice.

V upravovaných prostorách budou zejména provedeny:

- kompletní výměna elektroinstalací vč. svítidel a nové rozvody datových sítí
- nové rozvody zdravotně technických instalací vč. zařizovacích předmětů s napojením na stávající rozvody vodovodu a kanalizace
- medicínální plyny – nad určenými místy v lůžkových pokojích a vyšetřovně budou osazeny nástěnné rampy pro rozvod plynů se zásuvkami a osvětlením
- vzduchotechnika, klimatizace
- vytápění - stávající teplovodní s novými rozvody v upravovaných prostorech a novými otopnými tělesy

#### **Obestavěné prostory, zastavěné plochy:**

- |                           |                       |
|---------------------------|-----------------------|
| • Zastavěná plocha 3.NP   | 1140,63m <sup>2</sup> |
| • Obestavěný prostor 3.NP | 4391,43m <sup>3</sup> |
| • Zastavěná plocha 4.NP   | 294,67m <sup>2</sup>  |
| • Obestavěný prostor 4.NP | 1134,48m <sup>3</sup> |

#### **Propočet investičních nákladů na realizaci investiční akce:**

Celkové předpokládané investiční náklady za stavbu činí 39,7 mil. Kč. Realizace dílčí etapy této investiční akce ve finančním objemu 10 mil. Kč byla dle původních předpokladů zahrnuta již v roce 2017, v žádosti o investiční dotaci pro rok 2018 je zahrnuta zbývající část realizace ve výši 29,7 mil. Kč.

#### **Předpokládaný termín dokončení:**

Dokončení stavby:	3.Q/2018
Zahájení provozu:	10-11/2018

Jedná se o **rozvojovou stavební investici**, jejímž předmětem je částečná rekonstrukce prostor stávajícího objektu pavilonu „T“ ústecké nemocnice, ve kterých budou poskytovány zdravotní

služby, jež jsou předmětem Smlouvy o poskytování veřejné služby a podmínkách poskytnutí Vyrovňovací platby za splnění závazku veřejné služby ze dne 26. 6. 2017. V důsledku realizace této investice dojde ke zvýšení standardu poskytovaných služeb, a to zejména vyšší dostupností rehabilitační péče.

### 19. Magnetická rezonance – RDG oddělení, Krajská zdravotní a.s. – Nemocnice Most, o. z.

Důvodem pořízení je rozšíření spektra výkonů o vyšetření nervového systému, ortopedická, parenchymatózních orgánů břicha, krku a zobrazení cév. Vyšetření magnetickou rezonancí je up-to-date modalitou pro zobrazení zejména nervového systému a ortopedická, diagnostiku a sledování onkologických pacientů. Pořízení přístroje zkrátí objednací doby na MR diagnostiku lůžkových oddělení nemocnice Most i ambulantních lékařů z okolí a zvýší komfort pacientů při zkrácení dojezdové vzdálenosti na vyšetření. Přesunem části vyšetření z CT na MR přispěje k snížení radiační zátěže pacientů.

Předpokládané investiční náklady: 32,0 mil. Kč

Předpoklad dokončení realizace 12/2018

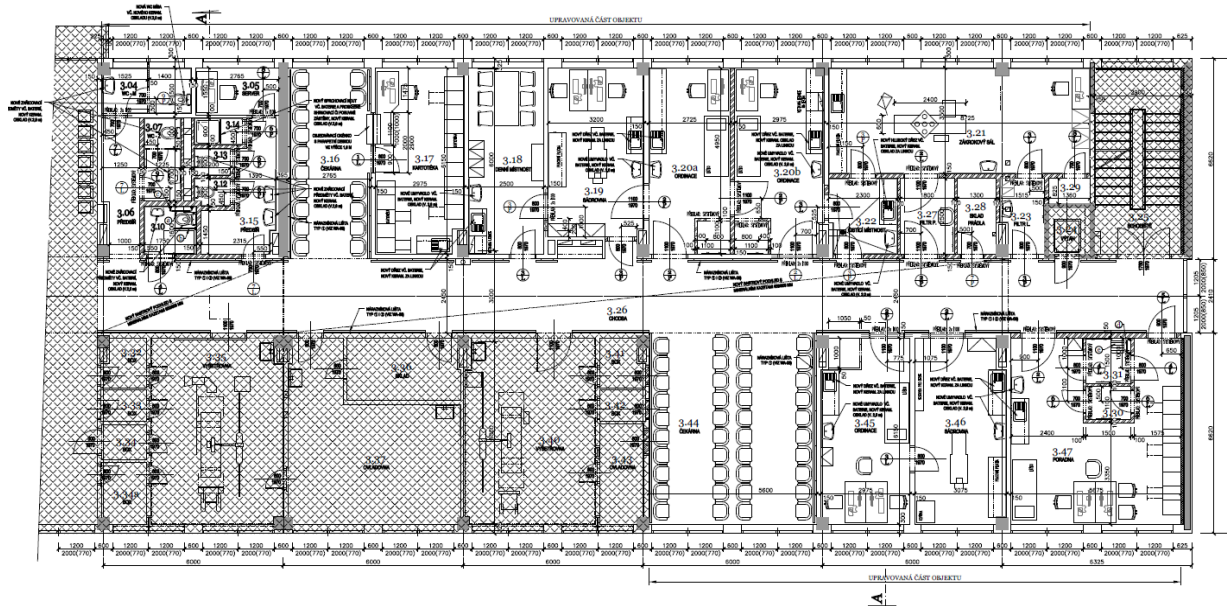
Jedná se o **novou investici**, jejímž předmětem je pořízení magnetické rezonance, na které bude Krajská zdravotní, a.s. – Nemocnice Most, o.z. poskytovat zdravotní služby - nové diagnostické výkony, jež jsou předmětem Smlouvy o poskytování veřejné služby a podmínkách poskytnutí Vyrovňovací platby za splnění závazku veřejné služby ze dne 26. 6. 2017.

### 20. Budova A\_rekonstrukce chirurgických ambulancí Krajská zdravotní, a.s. - Nemocnice Most, o. z.

#### **Základní popis investiční akce:**

Předmětem investičního záměru je komplexní rekonstrukce chirurgických ambulancí v budově A, rozvodů ZTI a hygienických zařízení. Součástí této rekonstrukce je zřízení nové recepce, optimalizace a rozšíření zákrového sálu a zřízení nové ambulance. Dále dojde ke komplexní výměně povrchů (výměna lina, malování a nové podhledy), rekonstrukci slabo a silnoproudé elektroinstalace včetně nového osvětlení, výměně zařizovacích předmětů ZTI, zřízení klimatizací v ordinacích a zákrovém sále, kde bude navíc zřízena nová vzduchotechnika.

Pracovní verze půdorysu nového stavu chirurgických ambulancí:



### Propočet investičních nákladů na realizaci investiční akce:

Předpokládané investiční náklady činí 10,0 mil. Kč.

Předpoklad zahájení veřejné zakázky na realizaci a dokončení samotných prací je v roce 2018.

Jedná se o **rozvojovou stavební investici**, jejímž předmětem je částečná rekonstrukce prostor stávajícího objektu pavilonu „A“ mostecké nemocnice, ve kterých budou poskytovány zdravotní služby, jež jsou předmětem Smlouvy o poskytování veřejné služby a podmínkách poskytnutí Vyrovňovací platby za splnění závazku veřejné služby ze dne 26. 6. 2017. V důsledku realizace této investice dojde ke zvýšení standardu poskytovaných služeb.

## 21. Centrální dispečink sanitářů – přístavba k budově D2, Krajská zdravotní, a.s. - Masarykova nemocnice v Ústí nad Labem, o. z.

### Základní popis investiční akce:

Předmětem investiční akce je přístavba centrálního dispečinku sanitářů k pavilonu D v Krajské zdravotní, a.s. – Masarykově nemocnici v Ústí nad Labem, o. z. Potřeby oddělení jsou takové, aby vznikla místnost sálového dispečera, kancelář vedoucího pracovníka, místnost pochůzkových dispečerů, denní místnost, šatny a sociální zařízení a skladovací prostory (pro vozíky).

### Propočet investičních nákladů na realizaci investiční akce:

Předpokládané investiční náklady činí 6,0 mil. Kč

Předpoklad dokončení realizace ve 4.Q/2018.

### Předpokládaný harmonogram:

Realizace VZ: 2.Q/2018

Zahájení realizace:	06/2018
Dokončení stavby:	10/2018
Zahájení provozu:	11/2018

Jedná se o **novou stavební investici**, jejímž předmětem je zhotovení zcela nové stavby, která před realizací investice neexistovala a která bude Krajskou zdravotní, a.s. – Masarykova nemocnice v Ústí nad Labem, o.z. využívána k poskytování zdravotních služeb, které jsou předmětem Smlouvy o poskytování veřejné služby a podmínkách poskytnutí Vyrovňovací platby za splnění závazku veřejné služby ze dne 26. 6. 2017.

## **22. Rozšíření Centrálních operačních sálů, Krajská zdravotní, a.s. - Masarykova nemocnice v Ústí nad Labem, o. z.**

### **Základní popis investiční akce:**

Záměrem této investiční akce je novostavba objektu pro umístění centrálních operačních sálů, lůžek jednotky intenzivní péče, standardních lůžek a souvisejícího provozního a technického zázemí.

Objekt je navržen jako šestipodlažní s pěti nadzemními a jedním podzemním podlažím, který je situován v areálu Masarykovy nemocnice v klínu mezi dilatačními celky (pavilony) B1 a C (blok intenzivní péče a operační sály) a současně předpokládá vybourání pavilonu B2 (JIP).

Jedná se o nový pavilon, který je řešen jako železobetonový skelet založený na základové desce podepřené železobetonovými pilotami. Objekt bude řešen pro bezbariérové užívání staveb dle vyhlášky č. 398/2009 Sb., o obecných technických požadavcích zabezpečujících bezbariérové užívání staveb.

### **Zdůvodnění investiční akce:**

V případě Masarykovy nemocnice v Ústí nad Labem, o.z. se jedná o strategickou investici, která je vyvolána omezenými kapacitami (operační sály, lůžka standardní i JIP), centralizací specializované péče, rozvojem nových technologií vč. nových diagnostických a terapeutických metod.

Demografický vývoj v Ústeckém kraji není příznivý, toto lze zobecnit i na příkladu stavu zdraví obyvatelstva kraje. Dle statistických údajů ve Zdravotnické ročence České republiky 2015 byla nejnižší střední délka života při narození u obou pohlaví v Ústeckém kraji, u mužů 73,9 let a u žen 79,6 let. Pokud jde o příčiny úmrtnosti, kopíruje kraj trend ČR, kdy nejčastější příčinou úmrtí jsou nemoci oběhové soustavy. Zachycené skutečnost je pak silným argumentem pro rozvoj zdravotní péče v regionu a vytvoření potřebného zázemí.

Toto regionálně zaměřené opatření reaguje na deficit v počtu akutních interních a intenzivních lůžek v Masarykově nemocnici v Ústí nad Labem, která v rámci kraje zaujímá výjimečné postavení a je přirozeným centrem lékařské péče v kraji. Zvýšením kapacit lůžek, ale také dostavbou sálů by došlo k zlepšení kvality a rozsahu péče o pacienty z řad obyvatel Ústeckého kraje i sousedních regionů. Rozšíření lékařské péče a dostavba pavilonu s cca 60 standardními lůžky, 40 intenzivními lůžky, 7 operačními sály včetně dvou sálů hybridních, které dosud v Ústeckém kraji nejsou a které

napomohou udržet úroveň poskytovaných zdravotních služeb v kraji v souladu s trendy soudobé moderní medicíny.

Kromě akutního nedostatku kapacit operačních sálů a lůžkové kapacity stávajících zdravotnických oddělení Masarykovy nemocnice jsou výstavbou tohoto objektu finálně řešeny i potřeby kardiologie. V současné době je část pacientů nadále odesílána na pražská pracoviště k různým typům kardiologických výkonů, přičemž bohužel okolo 5-10 akutních nemocných však každým rokem umírá ještě před samotným transportem.

Dostavba sálů by v konečném důsledku umožnila například usilovat o rozšíření statutu „Centra vysoce specializované kardiovaskulární péče“ na „Centrum komplexní kardiovaskulární péče“ v Krajské zdravotní, a.s. - Masarykově nemocnici v Ústí nad Labem, o. z. – tzn. rozšířit současné centrum o kardiologické pracoviště. V České republice je v současné době 12 komplexních center kardiovaskulární péče. Jejich regionální umístění je však naprosto disproporcionální (5 center v Praze) a neodpovídá současným potřebám na dostupnost, kvalitu a efektivitu zdravotní péče.

Pozitivní externalitou je generování nových pracovních příležitostí pro mladé lékaře a přilákání vysoce kvalifikované pracovní síly do regionu. Stabilizace a dostupnost kvalitní zdravotní péče rovněž patří mezi významné faktory ovlivňující setrvání v kraji.

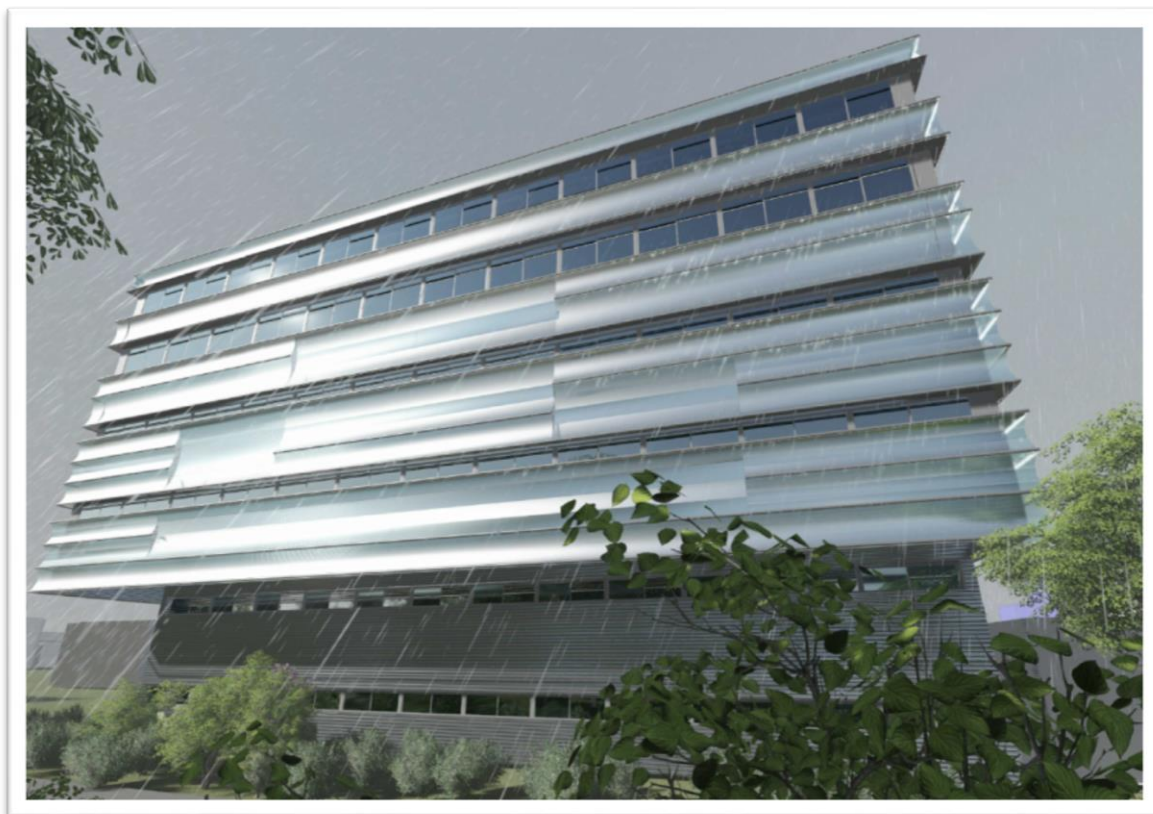
Plochy a objemy stavby:

PODLAŽÍ	OBJEKT	ZASTAVĚNÁ PLOCHA m <sup>2</sup>	KČNÍ VÝŠKA m	OBESTAVĚNÝ PROSTOR m <sup>3</sup>	
1	PP	vertikály	322,43	4,20	1 354,21
		zdravotnický provoz	0,00	4,20	0,00
		technický provoz	1 772,00	4,20	7 442,40
1	NP	vertikály	322,43	4,20	1 354,21
		zdravotnický provoz - operační sály (7 OS, z toho 2 hybridní)	1 772,00	4,20	7 442,40
		technický provoz	0,00	4,20	0,00
2	NP	vertikály	322,43	4,00	1 289,72
		zdravotnický provoz - 2 x JIP (12 a 16 lůžek)	1 772,00	4,00	7 088,00
		technický provoz	0,00	4,00	0,00
3	NP	vertikály	322,43	4,00	1 289,72
		zdravotnický provoz - JIP (12 lůžek)	746,00	4,00	2 984,00
		zdravotnický provoz - standardní lůžka (30 lůžek)	1 026,00	4,00	0,00
		technický provoz	0,00	4,00	0,00
4	NP	vertikály	322,43	4,00	1 289,72
		zdravotnický provoz - JIP (12 lůžek)	746,00	4,00	2 984,00
		zdravotnický provoz - standardní lůžka (30 lůžek)	1 026,00	4,00	0,00
		technický provoz	0,00	4,00	0,00
5	NP	vertikály	322,43	3,60	1 160,75
		zdravotnický provoz - standardní lůžka (30 lůžek)	1 026,00	3,60	3 693,60



	zdravotnický provoz -řídící úsek	746,00	3,60	2 685,60
	technický provoz	0,00	3,60	0,00
		<b>12 566,58</b>		<b>42 058,32</b>
	základy, střecha	2 094,43	1,00	2 094,43

Vizualizace rozšíření Centrálních operačních sálů:



#### **Propočet investičních nákladů na realizaci investiční akce:**

Předpokládané investiční náklady činí 561 mil. Kč, z toho na projektovou přípravu pak cca 26 mil. Kč. V roce 2018 je předpokládáno provedení realizace dílčí finanční a realizační etapy v rozsahu prací na úrovni 9 mil. Kč, přičemž jejich náplní bude projektová příprava, která bude pokračovat i v roce následujícím. V přímé návaznosti na dokončení zpracování projektové přípravy a souběžné inženýrské činnosti (činnosti směřující k získání stavebního povolení) bude zahájena vlastní realizace stavebních prací, přičemž jejich doba je předpokládána na úrovni 3, maximálně 4 let.

Předpoklad dokončení PD v roce 2019.

Předpoklad provedení stavebních prací ve 2-3 finančních a realizačních etapách s předpokládaným financováním z externích zdrojů (SOHZ resp. SR v rámci programu RESTART, kam byla jako jedna z indikativních akcí tato předložena).

Jedná se o **novou stavební investici**, jejímž předmětem je zhotovení zcela nové stavby, která před realizací investice neexistovala a která bude Krajskou zdravotní, a.s. – Masarykova nemocnice v Ústí

nad Labem, o.z. využívána k poskytování zdravotních služeb, které jsou předmětem Smlouvy o poskytování veřejné služby a podmínkách poskytnutí Vyrovnavací platby za splnění závazku veřejné služby ze dne 26. 6. 2017.

### 23. Výměna oken v budově „R“, Krajská zdravotní, a.s. - Masarykova nemocnice v Ústí nad Labem, o. z.

#### Základní popis investiční akce:

Předmětem investičního záměru je výměna stávajících dřevě hliníkových oken v budově „R“ v Krajské zdravotní, a.s. – Masarykově nemocnici v Ústí nad Labem, o. z. za nová hliníková okna v provedení trojskla.

Důvodem výměny je zejména stávající technický stav oken a související teplotní podmínky v interiéru pracovišť, dodržení hygienických norem na pracovištích a v neposlední řadě pak pozitivní ekonomické dopady v souvislosti s úsporou energií na vytápění objektu. V současné době je zpracována projektová dokumentace a v přípravě je vyhlášení veřejné zakázky na realizaci.

V souvislosti s akcemi obdobného charakteru byly zvažovány i některé dotační programy, které však aktuálně nezahrnují subjekty typu Krajské zdravotní, a.s. a u kterých se podíl možné výše dotačních prostředků pohybuje pouze na úrovni 40 – 60%.

#### Propočet investičních nákladů na realizaci investiční akce:

Předpokládané investiční náklady činí 7,02 mil. Kč.

#### Předpokládaný harmonogram realizace:

Realizace VZ:	2.Q/2018
Zahájení realizace:	06/2018
Dokončení realizace:	08/2018

Jedná se o **rozvojovou stavební investici**, jejímž předmětem je částečná rekonstrukce prostor stávajícího objektu pavilonu „R“ ústecké nemocnice, které jsou využívány v souvislosti s poskytováním zdravotních služeb, jež jsou předmětem Smlouvy o poskytování veřejné služby a podmínkách poskytnutí Vyrovnavací platby za splnění závazku veřejné služby ze dne 26. 6. 2017. V důsledku realizace této investice dojde ke zvýšení standardu poskytovaných služeb.

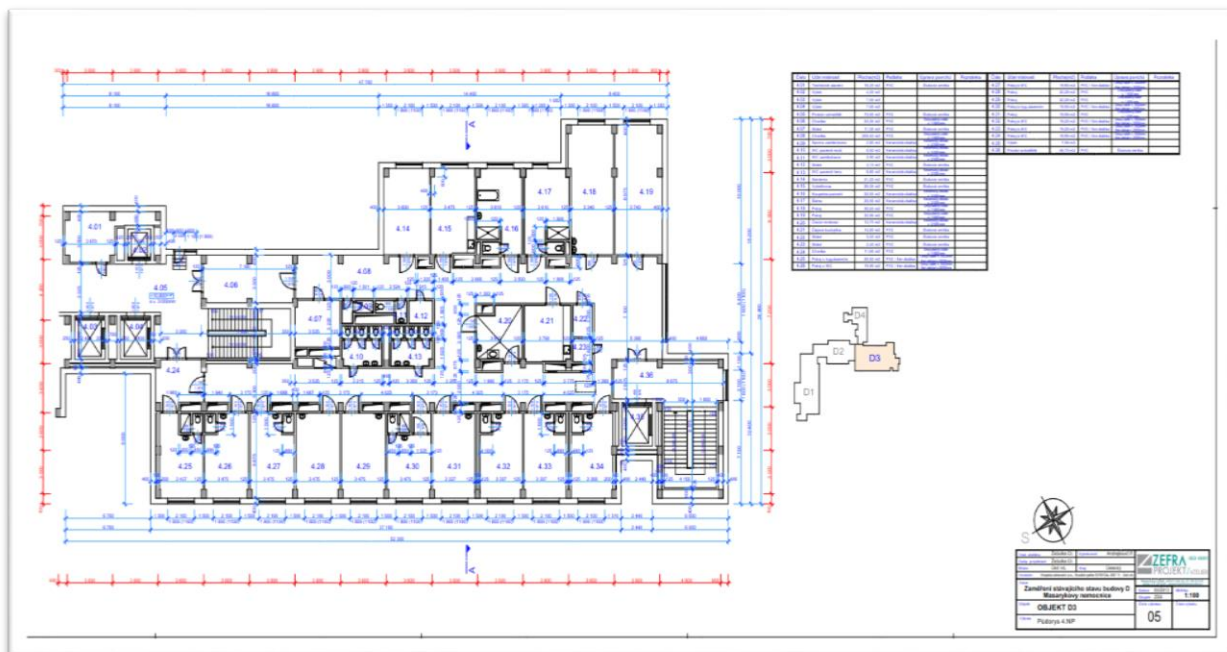
### 24. Budova D – Rekonstrukce stanice větších dětí, Krajská zdravotní, a.s. - Masarykova nemocnice v Ústí nad Labem, o. z.

#### Základní popis investiční akce:

Předmětem investiční akce je rekonstrukce Stanice větších dětí v budově D v Krajské zdravotní, a.s. – Masarykově nemocnici v Ústí nad Labem, o. z.. V rámci rekonstrukce dojde k celkové modernizaci stanice na úrovni provozních, technických a legislativních požadavků dnešní doby. Celková

rekonstrukce sebou přinese značné zvýšení standardu poskytované zdravotní péče při současném řešení požadavků, vyplývajících ze současných hygienických a technických norem.

Půdorys stanice větších dětí:



#### Propočet investičních nákladů na realizaci investiční akce:

Předpokládané investiční náklady činí 11 mil. Kč, přičemž v roce 2018 je předpokládána realizace dílčí etapy v rozsahu prací na úrovni 8 mil. Kč.

#### Předpokládaný harmonogram:

Předpokládaná doba realizace činí 16 týdnů od předání staveniště.

Realizace VZ na zhotovitele stavby 2.Q/2018

Zahájení stavebních prací: 2.Q/2018

Dokončení stavebních prací: 09/2018

Jedná se o **rozvojovou stavební investici**, jejímž předmětem je částečná rekonstrukce prostor stávajícího objektu pavilonu „D“ ústecké nemocnice, ve kterých jsou poskytovány zdravotní služby, jež jsou předmětem Smlouvy o poskytování veřejné služby a podmínkách poskytnutí Vyrovňovací platby za splnění závazku veřejné služby ze dne 26. 6. 2017. V důsledku realizace této investice dojde ke zvýšení standardu poskytovaných služeb.

## 25. 2. Etapa výměny oken na budově „D“ trojskla, Krajská zdravotní, a.s. – Nemocnice Chomutov, o. z.

### Základní popis investiční akce:

V současné době probíhá realizace výměny oken v budově D, což bylo předmětem 1. Etapy obměny výplní otvorů ve zmíněném objektu dle uskutečněné veřejné zakázky v roce 2017. Předmětem 2. Etapy je dokončení výměny všech oken budovy „D“ v Krajské zdravotní, a.s. Nemocnice Chomutov, o. z. Z provozních důvodů zdravotnického úseku je nutné etapizovat realizaci obměny. Při této investiční akci dojde k výměně původních dřevěných oken za nová plastová okna – trojskla.

### Propočet investičních nákladů na realizaci investiční akce:

Předpoklad investičních nákladů činí 1 mil. Kč

Předpoklad zahájení výměny oken: 2.Q/2018

Předpoklad dokončení v roce 2018.

Jedná se o **rozvojovou stavební investici**, jejímž předmětem je částečná rekonstrukce prostor stávajícího objektu pavilonu „D“ chomutovské nemocnice, ve kterých jsou poskytovány zdravotní služby, jež jsou předmětem Smlouvy o poskytování veřejné služby a podmínkách poskytnutí Vyrovnávací platby za splnění závazku veřejné služby ze dne 26. 6. 2017. V důsledku realizace této investice dojde ke zvýšení standardu poskytovaných služeb.

## 26. Nová parkoviště v areálu nemocnice (mezi budovou „F“ a „C“ a před budovou „G“), Krajská zdravotní, a.s. – Nemocnice Most, o. z.

### Základní popis investiční akce:

Předmětem tohoto investičního záměru je vybudování parkoviště s 32 parkovacími stáními pro osobní automobily vč. odpovídajícího počtu parkovacích stání pro ZTP (*„zvláště těžké postižení“*) umístěných mezi budovu F a C areálu mostecké nemocnice. Řešena zde bude i příjezdová komunikace, zpevnění ploch a veřejné osvětlení. Dále je předmětem rozšíření parkovacích ploch před budovou G. Realizaci této investiční akce vyvolává nedostatek parkovacích míst v areálu, který přetrvává i po ukončené realizaci centrálního parkoviště v r. 2017.

V důsledku navýšení počtu parkovacích míst dojde ke zvýšení dostupnosti zdravotních služeb pro klienty mostecké nemocnice. V současné době, v návaznosti na dopravní obslužnost a zejména individuální řešení při vzrůstajícím standardu ve společnosti, je zahrnutí parkovacích míst zcela nezbytné, neboť mostecká nemocnice se již delší dobu potýká s nedostatkem parkovacích míst, což v konečném důsledku snižuje dostupnost zdravotních služeb. Nezanedbatelný je i vliv pro personální stabilizaci, kdy řada zdravotnických pracovníků za prací dojíždí a vyžaduje zabezpečení parkovacích míst. Optimalizací parkovacích míst však bude rozšířena možnost parkování zejména pro klienty mostecké nemocnice, kteří budou moci využít pro zaparkování svých vozidel více prostoru, dílče pak i pro parkování zaměstnanců, kdy je s ohledem na charakter provozu zdravotnického zařízení poskytujícího akutní lůžkovou péči a specifickou úlohu zdravotnického personálu vhodné, aby

zdravotníci mohli parkovat v blízkosti zdravotnických provozů (nemocnice). V rámci nepřetržitého poskytování zdravotních služeb a zejména standardně využívaného způsobu zajištění ústavní pohotovostní služby (formou příslužby mimo pracoviště), resp. nepřetržité dostupnosti vysoce erudovaných lékařů s různými specializacemi, je nezbytné zajistit dostupnost vč. vymezení parkovacích míst.. Zdravotnická zařízení, vybavená moderními technologiemi, která v důsledku absence obslužné infrastruktury (parkovacích míst) nebudou dostatečně dostupná pro pacienty, kdy právě dostupnost zdravotní péče je jedním z důležitých atributů poskytování zdravotní péče, v konečném důsledku neposkytují služby v dnes vyžadovaném komfortu. Je nutné mít na zřeteli, že pacienti jsou občané se zdravotním hendikepem, který se často projevuje zároveň i v jejich horší mobilitě. Nebude-li mít zdravotnické zařízení prostory pro možnost dopravy pacientů osobními dopravními prostředky, kvalita péče se nebude zvyšovat, spíše naopak.

Jednoznačně lze konstatovat, že tímto projektem dojde ke zkvalitnění a zvýšení komfortu, resp. ke zvýšení standardu poskytovaných Služeb.

#### **Propočet investičních nákladů na realizaci investiční akce:**

Předpokládané investiční náklady činí 4,5 mil. Kč

Předpoklad dokončení realizace v roce 2018.

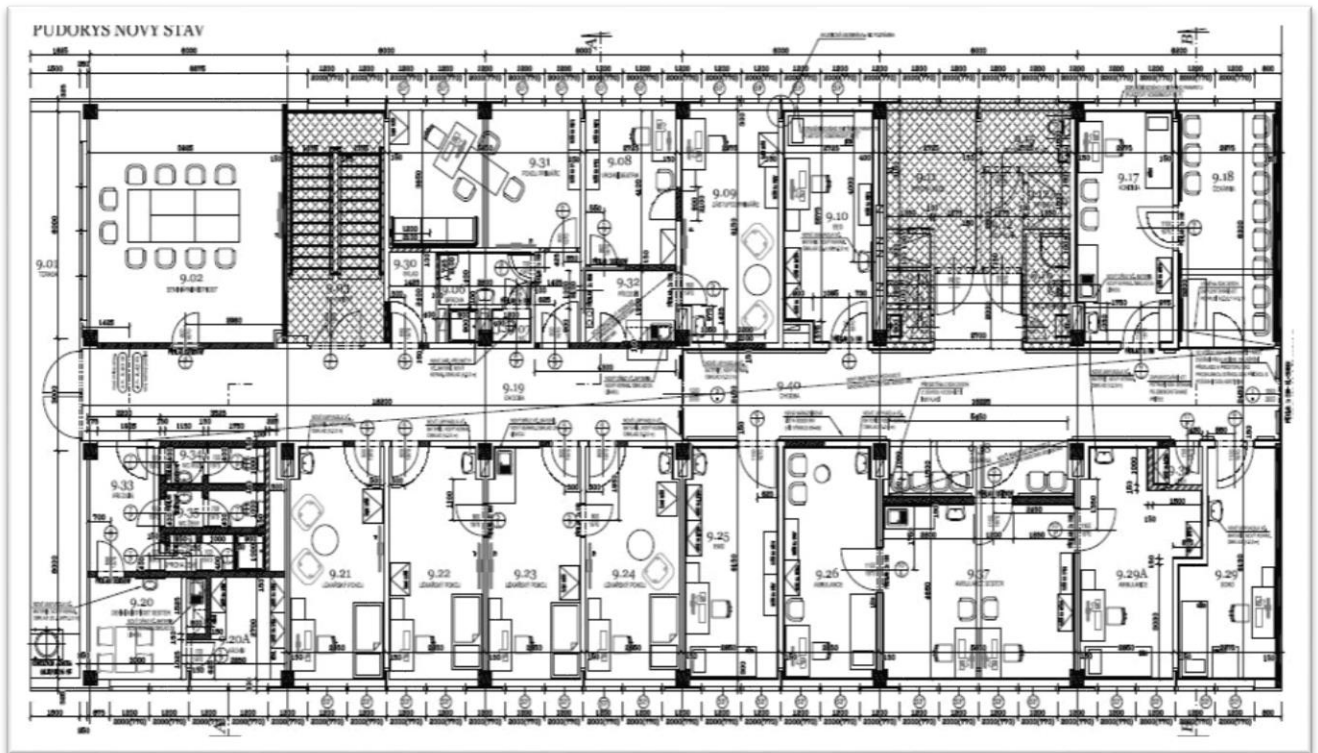
Jedná se o **novou stavební investici**, jejímž předmětem je zhotovení zcela nové stavby, která před realizací investice neexistovala a která bude Krajskou zdravotní, a.s. – Nemocnice Most, o.z. využívána v souvislosti s poskytováním zdravotních služeb, které jsou předmětem Smlouvy o poskytování veřejné služby a podmínkách poskytnutí Vyrovňovací platby za splnění závazku veřejné služby ze dne 26. 6. 2017.

### **27. Rekonstrukce oddělení neurologie, Krajská zdravotní, a.s. – Nemocnice Most, o. z.**

#### **Základní popis investiční akce:**

V souvislosti s restrukturalizací ortopedického oddělení, v rámci které je nezbytné uvolnit prostory v současné době využívané neurologickým oddělením, dojde k rekonstrukci stávajících nevyužívaných prostor v 8.NP, do kterých bude nově umístěn vymístěný neurologický komplement, V současné době probíhá příprava veřejné zakázky na projektovou dokumentaci. Předpoklad realizace VZ 2/2018.

Půdorys navrženého dispozičního řešení Oddělení neurologie:



**Propočet investičních nákladů na realizaci investiční akce:**

Předpokládané investiční náklady činí 7,5 mil. Kč.

Předpoklad dokončení realizace v roce 2018.

Jedná se o **rozvojovou stavební investici**, jejímž předmětem je částečná rekonstrukce prostor stávajícího objektu „Monobloku“ - blok „B“ mostecké nemocnice, ve kterých jsou poskytovány zdravotní služby, jež jsou předmětem Smlouvy o poskytování veřejné služby a podmínkách poskytnutí Vyrovnávací platby za splnění závazku veřejné služby ze dne 26. 6. 2017. V důsledku realizace této investice dojde ke zvýšení standardu poskytovaných služeb.

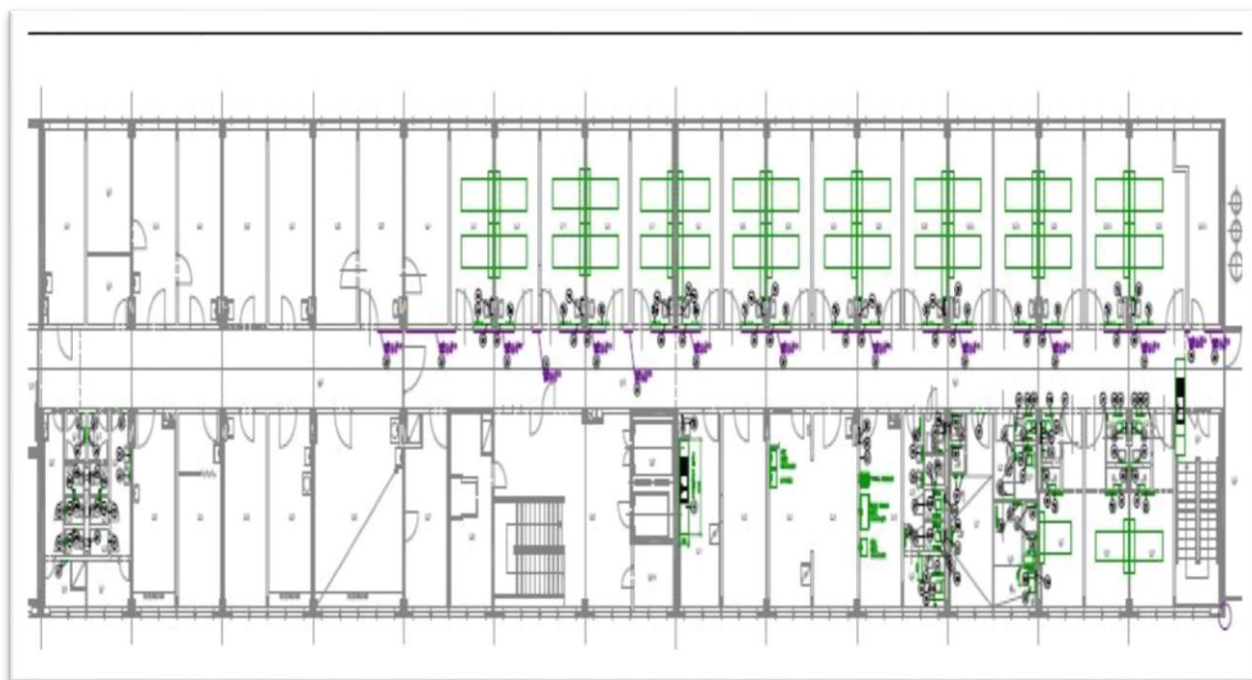
**28. Zřízení oddělení ortopedie – blok B, 9.NP, Krajská zdravotní, a.s. – Nemocnice Most, o. z.**

**Základní popis investiční akce:**

Investičním záměrem je rekonstrukce stávajících prostor oddělení neurologie pro restrukturalizaci - sloučení stanic ortopedického oddělení v 9.NP. Celkově je navrženo 16 dvoulůžkových pokojů a 3 jednolůžkové nadstandardní pokoje s celkovou kapacitou 35 lůžek. Dále je zde počítáno s odpovídajícím zázemím pro personál, pacienty a materiálně technické zásobování. Realizací této investiční akce dojde k navýšení standardu ortopedického oddělení a provozně efektivnějšímu dispozičnímu uspořádání.

V současné době je zpracována projektová dokumentace k uvedenému záměru. V souvislosti s nutností uvolnění prostor současného oddělení neurologie pro sloučení pracoviště je nezbytné v první etapě realizovat rekonstrukci oddělení neurologie - viz bod 12 této zprávy.

Půdorys navrženého dispozičního řešení Oddělení ortopedie:



**Propočet investičních nákladů na realizaci investiční akce:**

Předpokládané investiční náklady činí 8 mil. Kč.

Předpoklad dokončení realizace v roce 2018.

Jedná se o **rozvojovou stavební investici**, jejímž předmětem je částečná rekonstrukce prostor stávajícího objektu „Monobloku“ - blok „B“ mostecké nemocnice, ve kterých jsou poskytovány zdravotní služby, jež jsou předmětem Smlouvy o poskytování veřejné služby a podmínkách poskytnutí Vyrovnávací platby za splnění závazku veřejné služby ze dne 26. 6. 2017. V důsledku realizace této investice dojde ke zvýšení standardu poskytovaných služeb.

**29. Rekonstrukce chirurgických JIP, Krajská zdravotní, a.s. – Nemocnice Most, o. z.**

**Základní popis investiční akce:**

Investičním záměrem je rekonstrukce jednotky intenzivní péče chirurgického oddělení Krajské zdravotní, a.s. – Nemocnice Most, o. z. ve 3.NP budovy B. Jedná se o komplexní rekonstrukci oddělení v souladu s požadavky na dispoziční úpravy zdravotního úseku, realizaci dodávek a prací pro naplnění současných hygienických a technických požadavků, zejména pak v oblasti elektroinstalace, VZT a ZTI.

**Propočet investičních nákladů na realizaci investiční akce:**

Předpokládané investiční náklady činí 10 mil. Kč.

Předpoklad dokončení realizace v roce 2018.

Jedná se o **rozvojovou stavební investici**, jejímž předmětem je částečná rekonstrukce prostor stávajícího objektu „Monobloku“ - blok „B“ mostecké nemocnice, ve kterých jsou poskytovány zdravotní služby, jež jsou předmětem Smlouvy o poskytování veřejné služby a podmínkách poskytnutí Vyrovňovací platby za splnění závazku veřejné služby ze dne 26. 6. 2017. V důsledku realizace této investice dojde ke zvýšení standardu poskytovaných služeb.

### **30. Rekonstrukce stanice gynekologie 9 a chirurgie I., Krajská zdravotní, a.s. – Nemocnice Teplice, o. z.**

#### **Základní popis investiční akce:**

Jedná se o provedení modernizačních stavebních prací na oddělení chirurgie st. 1 a oddělení gynekologie st. 9. Zřízení vícero typů pokojů je naprosto běžným standardem, resp. skladba typů pokojů je spíše na úrovni nižšího standardu, který byl zvolen vzhledem k efektivitě vynakládání investičních prostředků a omezenému dispozičnímu uspořádání. Zřízení jednolůžkových pokojů, zejména pro gynekologicko-porodnické oddělení, je s ohledem na současné požadavky naprosto nezbytné z toho důvodu, že pro část pacientů je pobyt v jiném typu pokoje nepřijatelný a tito pacienti pak vyhledávají poskytování těchto zpravidla elektivních zdravotních služeb u jiných poskytovatelů. Krajská zdravotní, a.s. má zájem poskytovat Služby pro všechny pacienty v Ústeckém kraji na úrovni běžně vyžadovaného standardu.

#### **CHIRURGIE**

Předmětem této části zakázky je provedení stavebních prací za účelem vybudování koupelny pro ležící pacienty, ambulance, kanceláře dokumentační sestry a rekonstrukce hygienického zázemí oddělení. Dojde ke změně dispozice hygienického zázemí, výměně oken, výměně povrchů a hygienických zařízení.

Stavební úpravy na chirurgickém oddělení st. 1:





**Propočet investičních nákladů na realizaci investiční akce:**

Předpokládaná hodnota: 7,5 mil. Kč

**Předpokládaný harmonogram:**

Zahájení realizace: 2.Q/2018

Délka realizace: předpoklad 12 týdnů

Předpoklad dokončení v roce 2018.

Jedná se o **rozvojovou stavební investici**, jejímž předmětem je částečná rekonstrukce prostor stávajícího objektu Chirurgického pavilonu teplické nemocnice, ve kterých jsou poskytovány zdravotní služby, jež jsou předmětem Smlouvy o poskytování veřejné služby a podmínkách poskytnutí Vyrovňovací platby za splnění závazku veřejné služby ze dne 26. 6. 2017. V důsledku realizace této investice dojde ke zvýšení standardu poskytovaných služeb.

### 31. Tabletové vozy (30 ks) pro stravovací provoz, Krajská zdravotní, a.s. – Masarykova nemocnice v Ústí nad Labem, o. z.

**Základní popis investiční akce:**

Investičním záměrem je dodávka nových transportních vozíků k přepravě tabletů pro Oddělení stravovacích služeb v Krajské zdravotní, a.s. – Masarykova nemocnice v Ústí nad Labem, o. z. Důvodem je nevyhovující technický stav stávajících tabletových vozíků a zajištění v současné době platných hygienických norem ČR.

**Propočet investičních nákladů na realizaci investiční akce:**

Předpokládané investiční náklady činí 3,5 mil. Kč

Předpoklad dodávky v roce 2018.

Jedná se o **obnovovací investici**, jejímž předmětem je pořízení transportní techniky pro distribuci stravy a která bude v Krajské zdravotní, a.s. – Masarykově nemocnici v Ústí nad Labem, o.z. využívána v souvislosti s poskytováním zdravotních služeb, jež jsou předmětem Smlouvy o poskytování veřejné služby a podmínkách poskytnutí Vyrovňovací platby za splnění závazku veřejné služby ze dne 26. 6. 2017. Níže uvedená transportní technika je pro KZ nevyužitelná a v době jejího vyřazení bude zcela účetně odepsaná.

Obnovovaná transportní technika:

Vozík staniční dvoudveřový z alox. hliníku jednoplášťový; 30 ks; rok pořízení 2003

### **32. Anesteziologický přístroj do MR – 4 ks – ARO, Krajská zdravotní, a.s. – Nemocnice Chomutov, Děčín, Most a Teplice, o. z.**

V souvislosti s rozhodnutím zřídit pro všechny odštěpné závody Krajské zdravotní, a.s. pracoviště s přístroji MR bude tímto investičním záměrem zajištěno potřebné vybavení pro provádění vyšetření v prostředí MR pacientů v intenzivní případně resuscitační péči dle současných standardů v tomto druhu péče. V uvedených OZ toto vybavení není k dispozici.

Předpokládané investiční náklady: 6.200.000,- Kč

Předpoklad dokončení realizace 12/2018

Jedná se o **novou investici**, jejímž předmětem je pořízení zdravotnické techniky, na které bude Krajská zdravotní, a.s. poskytovat zdravotní služby - nové výkony, jež jsou předmětem Smlouvy o poskytování veřejné služby a podmínkách poskytnutí Vyrovňovací platby za splnění závazku veřejné služby ze dne 26. 6. 2017.

### **33. Laryngoskop do MR – 4 ks – ARO, Krajská zdravotní, a.s. – Nemocnice Chomutov, Děčín, Most a Teplice, o. z.**

V souvislosti s rozhodnutím zřídit pro všechny odštěpné závody Krajské zdravotní, a.s. pracoviště s přístroji MR bude tímto investičním záměrem zajištěno potřebné vybavení pro provádění vyšetření v prostředí MR pacientů v intenzivní případně resuscitační péči dle současných standardů v tomto druhu péče. V uvedených OZ toto vybavení není k dispozici.

Předpokládané investiční náklady: 1.200.000,- Kč

Předpoklad dokončení realizace 12/2018

Jedná se o **novou investici**, jejímž předmětem je pořízení zdravotnické techniky, na které bude Krajská zdravotní, a.s. poskytovat zdravotní služby - nové výkony, jež jsou předmětem Smlouvy o poskytování veřejné služby a podmínkách poskytnutí Vyrovňovací platby za splnění závazku veřejné služby ze dne 26. 6. 2017.

### **34. Transportní monitor do VF – 4 ks – ARO, Krajská zdravotní, a.s. – Nemocnice Chomutov, Děčín, Most a Teplice, o. z.**

V souvislosti s rozhodnutím zřídit pro všechny odštěpné závody Krajské zdravotní, a.s. pracoviště s přístroji MR bude tímto investičním záměrem zajištěno potřebné vybavení pro provádění vyšetření

v prostředí MR pacientů v intenzivní případně resuscitační péči dle současných standardů v tomto druhu péče. V uvedených OZ toto vybavení není k dispozici.

Předpokládané investiční náklady: 4.400.000,- Kč

Předpoklad dokončení realizace 12/2018

Jedná se o **novou investici**, jejímž předmětem je pořízení zdravotnické techniky, na které bude Krajská zdravotní, a.s. poskytovat zdravotní služby - nové výkony, jež jsou předmětem Smlouvy o poskytování veřejné služby a podmínkách poskytnutí Vyrovňovací platby za splnění závazku veřejné služby ze dne 26. 6. 2017.

### **35. Transportní ventilátor do MR – 4 ks – ARO, Krajská zdravotní, a.s. – Nemocnice Chomutov, Děčín, Most a Teplice, o. z.**

V souvislosti s rozhodnutím zřídit pro všechny odštěpné závody Krajské zdravotní, a.s. pracoviště s přístroji MR bude tímto investičním záměrem zajištěno potřebné vybavení pro provádění vyšetření v prostředí MR pacientů v intenzivní případně resuscitační péči dle současných standardů v tomto druhu péče. V uvedených OZ toto vybavení není k dispozici.

Předpokládané investiční náklady: 1.200.000,- Kč

Předpoklad dokončení realizace 12/2018

Jedná se o **novou investici**, jejímž předmětem je pořízení zdravotnické techniky, na které bude Krajská zdravotní, a.s. poskytovat zdravotní služby - nové výkony, jež jsou předmětem Smlouvy o poskytování veřejné služby a podmínkách poskytnutí Vyrovňovací platby za splnění závazku veřejné služby ze dne 26. 6. 2017.

### **36. Dokovací stanice pro infuzní techniku do MR vč. vybavení (3 dávkovače a 1 pumpa) – 5 ks – ARO, Krajská zdravotní, a.s. – Masarykova nemocnice v Ústí nad Labem, Nemocnice Chomutov, Děčín, Most a Teplice, o. z.**

V souvislosti s rozhodnutím zřídit pro všechny odštěpné závody Krajské zdravotní, a.s. pracoviště s přístroji MR bude tímto investičním záměrem zajištěno potřebné vybavení pro provádění vyšetření v prostředí MR pacientů v intenzivní případně resuscitační péči dle současných standardů v tomto druhu péče. V uvedených OZ toto vybavení není k dispozici.

Předpokládané investiční náklady: 5.000.000,- Kč

Předpoklad dokončení realizace 12/2018

Jedná se o **novou investici**, jejímž předmětem je pořízení zdravotnické techniky, na které bude Krajská zdravotní, a.s. poskytovat zdravotní služby - nové výkony, jež jsou předmětem Smlouvy o poskytování veřejné služby a podmínkách poskytnutí Vyrovňovací platby za splnění závazku veřejné služby ze dne 26. 6. 2017.

### 37. Skiaskopicko-skiagrafický rtg komplet - gastroenterologie, Krajská zdravotní, a.s. – Masarykova nemocnice v Ústí nad Labem, o. z.

Předmětem investičního záměru je pořízení multifunkční skiaskopicko-skiagrafické sklopné stěny s C-ramenem (kompletu). Důvodem pořízení je morální i fyzická zastaralost stávajícího přístroje AXIOM SIRESKOP SD FLC (SIEMENS), rok výroby 2003, (rok pořízení 2003), který již nevyhovuje moderním trendům v radiodiagnostice a zejména intervenčním výkonům v gastroenterologii.

Vzhledem k velkému vyřízení stávajícího přístroje se kvalita zobrazení tohoto 14 let starého přístroje se zřetelně snížila. Zvýšená poruchovost přístroje omezuje možnosti využití a prodlužuje objednávací termíny pro pacienty.

Masarykova nemocnice v Ústí nad Labem a gastroenterologické a RDG oddělení spolupracuje s řadou klinik, například klinika chirurgie, pediatrie, kardiologie, klinika urologie a robotické chirurgie, klinika úrazové chirurgie, klinika anesiesie, je zde komplexní onkologické centrum a traumacentrum. Všechna tato oddělení mají zvyšující se nároky na složitější a komplexní gastroenterologickou diagnostiku a intervenční výkony, které se stávajícím přístrojem již není možné v plné míře uspokojit.

Vzhledem k nárůstu specializovaných výkonů pod RTG či v kombinaci s endosono kontrolou je obnova RTG multifunkční skiaskopické sklopné stěny s C-ramenem jako naprosto nezbytná.

Přístroj bude též sloužit jako rezerva při poruše sklopné stěny na RDG oddělení i jako rezervní přístroj pro cévní intervence. RTG přístroj bude umístěn v původních prostorách gastro vyšetřovny s předpokladem minimálních stavebních úprav.

Předpokládané investiční náklady: 15.000.000,- Kč

Předpoklad dokončení realizace 12/2018

Jedná se o **obnovovací investici**, jejímž předmětem je pořízení skiaskopicko-skiagrafického rtg. přístroje, na kterém bude Krajská zdravotní, a.s. – Masarykova nemocnice v Ústí nad Labem, o.z. poskytovat zdravotní služby, jež jsou předmětem Smlouvy o poskytování veřejné služby a podmínkách poskytnutí Vyrovňovací platby za splnění závazku veřejné služby ze dne 26. 6. 2017. Níže uvedená zdravotnická technika je pro KZ nevyužitelná a v době jejího vyřazení bude zcela účetně odepsaná.

Obnovovaný rtg přístroj:

AXIOM SIRESKOP SD FLC (SIEMENS), rok výroby 2003

### 38. SPECT dvouhlavá gamakamera – Oddělení nukleární medicíny, Krajská zdravotní, a.s. – Nemocnice Chomutov, o. z.

Předmětem investičního záměru je v rámci rekonstrukce II. části Oddělení nukleární medicíny v Krajské zdravotní, a.s. – Nemocnici Chomutov, o. z. doplnit přístrojové vybavení o přístroj SPECT.

Důvodem pořízení je technická zastaralost stávajícího zařízení po 17-ti letech provozu (rok pořízení 2001). Zařízení je plně využíváno pro zajištění diagnostických služeb ve spádové oblasti celé západní části Ústeckého kraje (cca. 350.000 obyvatel). Chomutovské pracoviště nukleární medicíny je pracovištěm akreditovaným MZ a důležitým článkem chomutovské části Komplexního onkologického centra.

Předpokládané investiční náklady: 11.000.000,- Kč vč. DPH

Předpoklad dokončení realizace 06/2018

Jedná se o **obnovovací investici**, jejímž předmětem je pořízení SPECT přístroje, na kterém bude Krajská zdravotní, a.s. – Nemocnice Chomutov, o.z. poskytovat zdravotní služby, jež jsou předmětem Smlouvy o poskytování veřejné služby a podmínkách poskytnutí Vyrovnávací platby za splnění závazku veřejné služby ze dne 26. 6. 2017. Níže uvedená zdravotnická technika je pro KZ nevyužitelná a v době jejího vyřazení bude zcela účetně odepsaná.

Obnovovaný rtg přístroj:

NUCLINE SPIRIT DHV, výrobce Mediso, rok pořízení 2002, rok výroby 2001

### 39. Mobilní skiaskopický rtg přístroj s C ramenem – Urgentní příjem, Krajská zdravotní, a.s. – Nemocnice Teplice, o. z.

Předmětem investičního záměru je v souladu s moderními trendy a aktuálními potřebami zdravotnických zařízení pořízení vybavení zdravotnickými přístroji nízkoprahového urgentního příjmu. Jedním druhem zdravotnického přístroje jako standardního vybavení RDG oddělení pro potřeby urgentního příjmu je mobilní skiaskopický rtg přístroj s C-ramenem určený pro běžné skiaskopické výkony pro pacienty všech věkových skupin. Stávající mobilní skiaskopické rtg přístroje RDG oddělení Nemocnice Teplice jsou vzhledem k roku výroby za hranicí životnosti a mimo servisní podporu dle požadavků zákona 268/2014 Sb. o zdrav. prostředcích.

Předpokládané investiční náklady: 3.800.000,- Kč

Předpoklad dokončení realizace 06/2018

Jedná se o **obnovovací investici**, jejímž předmětem je pořízení rtg. přístroje, na kterém bude Krajská zdravotní, a.s. – Nemocnice Teplice, o.z. poskytovat zdravotní služby, jež jsou předmětem Smlouvy o poskytování veřejné služby a podmínkách poskytnutí Vyrovnávací platby za splnění

závazku veřejné služby ze dne 26. 6. 2017. Níže uvedená zdravotnická technika je pro KZ nevyužitelná a v době jejího vyřazení bude zcela účetně odepsaná

Obnovovaný mobilní skiaskopický rtg přístroj s C-ramenem:

Typ - Ziehm 8000, výrobce: Ziehm Imaging GmbH, rok výroby: 2003

## **Popis a zdůvodnění náhradních investic**

### **40. Mobilní skiagrafický rtg přístroj – Urgentní příjem, Krajská zdravotní, a.s. – Nemocnice Teplice, o. z.**

Předmětem investičního záměru je v souladu s moderními trendy a aktuálními potřebami zdravotnických zařízení pořízení vybavení zdravotnickými přístroji nízkoprahového urgentního příjmu. Jedním druhem zdravotnického přístroje jako standardního vybavení RDG oddělení pro potřeby urgentního příjmu je mobilní skiagrafický rtg přístroj s určený pro běžné skiagrafické výkony pro pacienty všech věkových skupin. Stávající mobilní skiagrafické rtg přístroje RDG oddělení Nemocnice Teplice jsou vzhledem k roku výroby za hranicí životnosti a mimo servisní podporu dle požadavků zákona 268/2014 Sb. o zdrav. prostředcích.

Předpokládané investiční náklady: 3.000.000,- Kč vč. DPH

Předpoklad dokončení realizace 06/2018

Jedná se o **obnovovací investici**, jejímž předmětem je pořízení rtg. přístroje, na kterém bude Krajská zdravotní, a.s. – Nemocnice Teplice, o.z. poskytovat zdravotní služby, jež jsou předmětem Smlouvy o poskytování veřejné služby a podmínkách poskytnutí Vyrovnávací platby za splnění závazku veřejné služby ze dne 26. 6. 2017. Níže uvedená zdravotnická technika je pro KZ nevyužitelná a v době jejího vyřazení bude zcela účetně odepsaná

Obnovovaný mobilní skiagrafický rtg přístroj:

Typ: TX-20-HF-B, výrobce: SEDECAL, rok výroby: 2008

### **41. Elektrochirurgický generátor vč. pokročilé bipolární koagulace s hysteresektoskopem – 2 ks – gynekologicko-porodnická klinika, Krajská zdravotní, a.s. Masarykova nemocnice v Ústí nad Labem, o. z.**

Elektrochirurgické generátory vč. pokročilé bipolární koagulace s hysteresektoskopy jsou nejvíce používanými přístroji a nástroji v neinvazivní gynekologické operativně. Metoda je pro pacientky minimálně náročná, zkracuje délku hospitalizace. Svou bezpečností a rychlostí je vhodná i pro operace rizikových pacientek.

Stávající elektrochirurgické generátory vzhledem ke své morální a technické zastaralosti tyto druhy výkonů neumožňují. Dalším důvodem je jejich rok výroby a s tím související ukončení servisní podpory. Z tohoto důvodu byly tyto elektrochirurgické generátory zařazeny do žádosti k dotačnímu titulu IROP „Zvýšení kvality vysoce specializované péče v onkogynekologii – Masarykova nemocnice v Ústí nad Labem, o.z.“. Řídícím orgánem IROP byla ale tato položka zařazena do nezpůsobilých výdajů. Záměrem Krajské zdravotní, a.s. je ale toto vybavení pro kliniku zajistit.

Předpokládané investiční náklady: 2.700.000,- Kč

Předpoklad dokončení realizace 12/2018

Jedná se o **obnovovací investici**, jejímž předmětem je pořízení zdravotnické techniky, na které bude Krajská zdravotní, a.s. – Masarykova nemocnice v Ústí nad Labem, o.z. poskytovat zdravotní služby, jež jsou předmětem Smlouvy o poskytování veřejné služby a podmínkách poskytnutí Vyrovňovací platby za splnění závazku veřejné služby ze dne 26. 6. 2017. Níže uvedená zdravotnická technika je pro KZ nevyužitelná a v době jejího vyřazení bude zcela účetně odepsaná

Obnovované vybavení:

Typ: UES-30, výrobce: Olympus, rok výroby 2002

Typ: UES-40, výrobce: Olympus, rok výroby 2007

#### 42. Fakoemulsifikační přístroj – Oční oddělení, Krajská zdravotní, a.s. – Nemocnice Děčín, o. z.

Fakoemulsifikační přístroj slouží k ultrazvukovému rozmělnění zkalené čočky. Tento přístroj je v současné době již standardním vybavením očních oddělení. Stávající fakoemulsifikační přístroj vzhledem k roku výroby 2005 je za hranici životnosti a bez servisní podpory ze strany autorizované servisní organizace. Je tedy vyřazen z klinického provozu. V tuto chvíli je pro oční oddělení fakoemulsifikační přístroj zajištěn smlouvou o pronájmu v částce cca 41 tis. Kč bez DPH měsíčně. Pořízení je tedy nutné jednak vzhledem ke snížení provozních nákladů a zejména k trvalému zajištění přístroje pro oddělení.

Předpokládané investiční náklady: 1.500.000,- Kč

Předpoklad dokončení realizace 10/2018

Jedná se o **obnovovací investici**, jejímž předmětem je pořízení fakoemulsifikačního přístroje, na kterém bude Krajská zdravotní, a.s. – Nemocnice Děčín, o.z. poskytovat zdravotní služby, jež jsou předmětem Smlouvy o poskytování veřejné služby a podmínkách poskytnutí Vyrovňovací platby za splnění závazku veřejné služby ze dne 26. 6. 2017. Níže uvedená zdravotnická technika je pro KZ nevyužitelná a v době jejího vyřazení bude zcela účetně odepsaná

Obnovovaný fakoemulsifikační přístroj:



Typ: MEGATRON S3 VIP FACO S3-G-30, výrobce: Geuder AG, rok výroby: 2005

#### 43. Evakuační výtah a propojení pavilonů – pav. „T“ – Masarykova nemocnice v Ústí nad Labem, o.z.

Základní popis investiční akce:

V souvislosti s realizací rekonstrukcí v pavilonu T bylo nutné provést komplexní posouzení pavilonu T z pohledu požárně bezpečnostního řešení (PBŘ). V rámci obdrženého PBŘ je nutné provést stavební úpravy, tak aby objekt provozován s platnými normami a předpisy. V rámci tohoto záměru bude přistaven evakuační výtah a bude provedeno propojení pavilonů, tak aby byly splněny podmínky PBŘ – zejména požadavek na únikové cesty a zjištění evakuace osob na lůžku.

Propočet investičních nákladů na realizaci investiční akce:

Předpokládané investiční náklady činí 3,5 mil. Kč

Předpokládaný harmonogram realizace stavebních prací:

Realizace VZ na stavební práce: 2.Q/2018

Zahájení prací: 07/2018

Dokončení realizace: 10/2018

Jedná se o **rozvojovou stavební investici**, jejímž předmětem je částečná rekonstrukce prostor stávajícího objektu pavilonu „T“ ústecké nemocnice, ve kterých jsou poskytovány zdravotní služby, jež jsou předmětem Smlouvy o poskytování veřejné služby a podmínkách poskytnutí Vyrovňovací platby za splnění závazku veřejné služby ze dne 26. 6. 2017. V důsledku realizace této investice dojde ke zvýšení standardu poskytovaných služeb.

#### 44. Rekonstrukce osvětlení a rozvaděčů na 6-ti operačních sálech – Nemocnice Chomutov, o.z.

Základní popis investiční akce:

Investičním záměrem je výměna všech světel na operačních sálech. Stávající stav je nevyhovující z pohledu norem a hygienických požadavků, oproti současným moderním svítidlům nedosahují dnes již standardně vyžadovaných parametrů (svítivost, index zastínění, barevný index světla, mobilita a další). Dále bude v případě této výměny nutné provést úpravu stropů v čistých prostorech operačních sálů – nová světla mají jiné rozměry a parametry nežli světla původní. Také se počítá s výměnou zdrojů nouzového osvětlení včetně nových rozvodů a elektrických rozvaděčů.

Propočet investičních nákladů na realizaci investiční akce:

Předpokládané investiční náklady činí 4,0 mil. Kč

Předpokládaný harmonogram:

Realizace VZ:	3.Q/2018
Zahájení prací:	10/2018
Dokončení realizace:	12/2018

Jedná se o **obnovovací stavební investice**, jejímž předmětem je částečná rekonstrukce prostor operačních sálů chomutovské nemocnice, ve kterých jsou poskytovány zdravotní služby, jež jsou předmětem Smlouvy o poskytování veřejné služby a podmínkách poskytnutí Vyrovnávací platby za splnění závazku veřejné služby ze dne 26. 6. 2017.

#### 45. Stacionář onkologie – Nemocnice Chomutov, o.z.

Základní popis investiční akce:

Investičním záměrem jsou stavební úpravy pavilonu Onkologie v budově E v Krajské zdravotní, a.s. – Nemocnici Chomutov, o.z. Navržené stavební úpravy řeší novou dispozici pro využívání 4.NP. V tomto podlaží je navrženo nové onkologické oddělení s rozsáhlým stacionářem, několika vyšetřovny a k nim příslušejícími sanitární prostory pro pacienty, zázemí a denní místnost pro personál, archivní a skladové prostory. Oddělení je navrženo s bezbariérovým přístupem.

Propočet investičních nákladů na realizaci investiční akce:

Předpokládané investiční náklady činí 6,7 mil.Kč

Předpokládaný harmonogram realizace stavebních prací:

Zahájení prací:	2.Q/2018
Dokončení realizace:	08/2018

Jedná se o **rozvojovou stavební investici**, jejímž předmětem je částečná rekonstrukce stávajících prostor onkologického oddělení chomutovské nemocnice, ve kterých jsou poskytovány zdravotní služby, jež jsou předmětem Smlouvy o poskytování veřejné služby a podmínkách poskytnutí Vyrovnávací platby za splnění závazku veřejné služby ze dne 26. 6. 2017. V důsledku realizace této investice dojde ke zvýšení standardu poskytovaných služeb.

#### 46. Rekonstrukce budovy „O“ Gynekologická vila – Nemocnice Děčín, o.z.

Základní popis investiční akce:

Investičním záměrem je zřízení zázemí pro oddělení úklidu – 1.PP, zřízení dvou gynekologických ambulancí v 1.NP a rekonstrukce stávajícího dispečinku řidičů a změna ubytovny na kancelářské prostory ve 3.NP. Součástí rekonstrukce bude výměna vnitřních rozvodů (voda, kanalizace, elektro a ústřední topení). Bude zřízena nová kotelna. Dále bude předmětem rekonstrukce nová střecha, zateplení fasády a výměna výplní otvorů. Součástí stavebních prací bude i sanace vlhkého zdiva.

Vyvolanou investicí pro rekonstrukci vily „O“ je překládka optických kabelů, respektive jejich položení do země. V současnosti jsou vedeny po fasádě.

Propočet investičních nákladů na realizaci investiční akce:

Předpokládané investiční náklady činí 9,0 mil. Kč

Předpokládaný harmonogram realizace stavebních prací:

Realizace VZ na stavební práce: 2.Q/2018

Zahájení prací: 07/2018

Dokončení realizace: 12/2018

Jedná se o **rozvojovou stavební investici**, jejímž předmětem je částečná rekonstrukce prostor stávajícího objektu „O“ děčínské nemocnice, ve kterých jsou poskytovány zdravotní služby, jež jsou předmětem Smlouvy o poskytování veřejné služby a podmínkách poskytnutí Vyrovnavací platby za splnění závazku veřejné služby ze dne 26. 6. 2017. V důsledku realizace této investice dojde ke zvýšení standardu poskytovaných služeb.

#### 47. SW pro správu certifikátů a karet - Krajská zdravotní, a.s.

Na základě Zákona o kybernetické bezpečnosti bude řešit technické opatření VyKB §25 Kryptografické prostředky. Zabezpečení důvěrnosti a integrity informací v rámci síťových přenosů bude zabezpečeno implementací služby PKI. Služba PKI (Public Key Infrastructure) neboli Infrastruktura veřejných klíčů je systém digitálních certifikátů, certifikačních autorit (CA) a případně registračních autorit, která slouží k ověřování platnosti všech subjektů zúčastněných v určité elektronické transakci prostřednictvím kryptografie využívající veřejného klíče. V rámci řešení bude implementována kořenová certifikační autorita a vydávající certifikační autorita. Ověřování uživatelů vůči systému bude probíhat prostřednictvím smart karet s uloženým uživatelským certifikátem. Každý zaměstnanec při nástupu obdrží smart kartu s osobním certifikátem, kterou se bude autentifikovat při přihlášení k PC. Samotné přihlášení do informačního systému bude provedeno přiložením čipových karet k čtečce čipových karet, která bude umístěná u každého PC. Takto bude možné bezpečné využití PC více uživateli zadavatele například v rámci směnného provozu bez rizika zneužití přístupového jména a hesla.

Návrh nasazení:

V rámci instalace PKI jako bezpečnostního produktu počítá s nastavením dle bezpečnostních doporučení a přísných podmínek pro nastavení, které se na servery poskytující služby PKI odkazují. Nastavení Serverů bude nakonfigurováno tak, aby bylo možné v rámci procesů vyhovět požadavkům, které bezpečnost v rámci společnosti pro správu vydávání certifikátů vyžaduje. Servery CA budou instalovány tak, aby správa služby serverem poskytované byla nastavena pro oddělené role, které budou na servery aplikovány dle procesní dokumentace. Po instalaci bude server kořenové certifikační autority vypnut a umístěn do fyzicky zabezpečeného místa (trezoru).

Vydávající certifikační autority budou mít (pokud tak vyplyne z analýzy) implementovánu separaci rolí. Bude pořízeno 8000 ks smart karet pro bezpečné uložení přístupových certifikátů uživatelů a 4000 čteček karet pro autentifikaci uživatele u každého PC prostřednictvím smart karty.

Pořizované položky řešení:

Řešení CA/PKI,

Instalace,

Implementace řešení.

Uvedené bude primárně využíváno v rámci e-Health zdravotnictví pro zajištění přístupu lékařů do centrálního úložiště pro potřebu funkcionality eRecept a pro bezpečnou identifikaci zdravotnických pracovníků v souvislosti s vedením zdravotnické dokumentace a oprávněními k přístupu ke klinickým datům a aplikacím. Tyto činnosti jsou standardní, naprosto nezbytnou součástí poskytovaných zdravotních služeb, vyplývající z některých legislativních požadavků (vedení zdravotnické dokumentace, elektronická preskripce a další).

Předpokládané investiční náklady: 4,0 mil Kč vč. DPH.

Předpoklad dokončení realizace v roce 2018.

Jedná se o **novou investici**, jejímž předmětem je pořízení software pro správu certifikátů a karet, který bude v Krajské zdravotní, a.s. využíván k poskytování zdravotních služeb vč. nových výkonů a elektronické preskripce, jež jsou předmětem Smlouvy o poskytování veřejné služby a podmínkách poskytnutí Vyrovňovací platby za splnění závazku veřejné služby ze dne 26. 6. 2017.

#### **48. Kardio-angiografický rtg komplet pro kardiologii, kardiologická klinika, Krajská zdravotní, a.s. – Masarykova nemocnice v Ústí nad Labem, o.z.**

Předmětem investičního záměru je obnova zastaralého kardio-angiografického přístroje pro potřeby 2. katetizačního sálu pracoviště Kliniky kardiologie, Krajské zdravotní a.s., Masarykovy nemocnice v Ústí nad Labem, o.z..

Stávající kardio-angiografický komplet z roku 2003 je zastaralý typ, který svými parametry a SW vybavením již nespĺňuje standardní kritéria pro moderní kardio-angiografická vyšetření, nehledě na dnes již nevyhovující kvalitu zobrazení. Nové přístroje jsou vybaveny tzv. plochým detektorem a SW úpravami snižujícími radiační dávku jak pro personál, tak pro pacienty při vysoké kvalitě zobrazení. Softwarové vybavení umožní provádění celý sortiment běžných vyšetřovacích postupů. Přístroj bude využíván zejména intervenční kardiologií a také oddělením elektrofyziologie. V souvislosti s otevřením oddělení kardiochirurgie v Krajské zdravotní a.s., Masarykově nemocnici v Ústí nad Labem, o.z. je navíc reálný předpoklad nárůstu počtu diagnostických i léčebných výkonů na tomto pracovišti. Pořízení uvedené modality je strategickou potřebou Krajské zdravotní, a.s. pro komplexní zajištění poskytovaných služeb ve stávajícím spektru.

Předpokládané investiční náklady: 18,0 mil. Kč

Předpoklad dokončení realizace 12/2018

Jedná se o **obnovovací investici**, jejímž předmětem je pořízení angiografického rtg. přístroje, na kterém bude Krajská zdravotní, a.s. – Masarykova nemocnice v Ústí nad Labem, o.z. poskytovat zdravotní služby, jež jsou předmětem Smlouvy o poskytování veřejné služby a podmínkách poskytnutí Vyrovňovací platby za splnění závazku veřejné služby ze dne 26. 6. 2017. Níže uvedená zdravotnická technika je pro KZ nevyužitelná a v době jejího vyřazení bude zcela účetně odepsaná.

Obnovovaný angiografický přístroj:

AXIOM ARTIS FC, výrobce Siemens, rok pořízení 2003

## Seznam investičních akcí\_Žádost o investiční dotaci\_ÚK 2018

Pol. č.	OZ	NÁZEV AKCE	PŘEDPOKLADANÉ INVESTIČNÍ VÝDAJE 2018	DRUH INVESTICE
<b>Prioritní investiční akce</b>				
1	Nemocnice Teplice	Výstavba 4 operačních sálů a centrální sterilizace Teplice	77 570 500	NOVÁ
2	Masarykova nemocnice UL	Rekonstrukce hygienických zařízení vč. výměny rozvodů ZTI budovy D (1.etapa)	20 000 000	ROZVOJOVÁ
3	Nemocnice Děčín	Přístavba pro umístění MR vč. rekonstrukce 1.PP odd. gastro a jídelna budova I	14 000 000	NOVÁ
4	Nemocnice Děčín	Magnetická rezonance	32 000 000	NOVÁ
5	Masarykova nemocnice UL	Echokardiografický přístroj	5 000 000	OBNOVOVACÍ
6	Masarykova nemocnice UL	Monitory vitálních funkcí - 5 ks vč. centrálního monitoru	1 300 000	OBNOVOVACÍ
7	Masarykova nemocnice UL	Monitor vitálních funkcí - anest.přípravna	500 000	OBNOVOVACÍ
8	Masarykova nemocnice UL	Monitor vitálních funkcí pro transport pacienta	500 000	OBNOVOVACÍ
9	Masarykova nemocnice UL	Elektrokoagulace	350 000	OBNOVOVACÍ
10	Masarykova nemocnice UL	Extrakorporální membránová oxygenace (ECMO)	2 300 000	NOVÁ
11	Masarykova nemocnice UL	Centrální sálový monitor	600 000	NOVÁ
12	Masarykova nemocnice UL	Tromboelastometr	1 149 500	NOVÁ
13	Masarykova nemocnice UL	Hemodynamický monitor	2 280 000	NOVÁ
14	Masarykova nemocnice UL	Infuzní technika (1 pumpa + 5 linear.dávkačů + dokovací stanice)	450 000	OBNOVOVACÍ
15	Masarykova nemocnice UL	Anesteziologický přístroj vč. monitoru	2 000 000	OBNOVOVACÍ
16	Masarykova nemocnice UL	Anesteziologický přístroj vč. monitoru (pro předsáli)	1 500 000	OBNOVOVACÍ
17	Nemocnice Most	„Nové pracoviště magnetické rezonance, Krajská zdravotní, a. s. - Nemocnice Most, o. z.“	12 000 000	ROZVOJOVÁ
18	Masarykova nemocnice UL	Zřízení oddělení RHB v objektu "T"	29 700 000	ROZVOJOVÁ
19	Nemocnice Most	Magnetická rezonance	32 000 000	NOVÁ
20	Nemocnice Most	Budova A rekonstrukce chirurgických ambulancí	10 000 000	ROZVOJOVÁ
21	Masarykova nemocnice UL	Centrální dispečink sanitářů_přístavba k budově D2	6 000 000	NOVÁ
22	Masarykova nemocnice UL	PD_Rozšíření Centrálních operačních sálů	9 000 000	NOVÁ
23	Masarykova nemocnice UL	Výměn oken budova "R"	7 020 000	ROZVOJOVÁ
24	Masarykova nemocnice UL	Budova D_Rekonstrukce stanice větších dětí	8 000 000	ROZVOJOVÁ
25	Nemocnice Chomutov	2. etapa výměny oken v budově "D" trojskla	1 000 000	ROZVOJOVÁ
26	Nemocnice Most	Nová parkoviště v areálu nemocnice (mezi budovou "F" a "C" a před budovou "G")	4 500 000	NOVÁ
27	Nemocnice Most	Rekonstrukce oddělení neurologie	7 500 000	ROZVOJOVÁ
28	Nemocnice Most	Zřízení oddělení ortopedie - blok B, 9.NP	8 000 000	ROZVOJOVÁ
29	Nemocnice Most	Rekonstrukce chirurgických JIP	10 000 000	ROZVOJOVÁ
30	Nemocnice Teplice	Rekonstrukce st. gynekologie 9 a chirurgie I.	7 500 000	ROZVOJOVÁ
31	Masarykova nemocnice UL	Tabletové vozy 30 ks	3 480 000	OBNOVOVACÍ
32	Nemocnice Chomutov, Děčín, Most a Teplice	Anesteziologický přístroj do MR - 4 ks	6 200 000	NOVÁ
33	Nemocnice Chomutov, Děčín, Most a Teplice	Laryngoskop do MR - 4 ks	1 200 000	NOVÁ
34	Nemocnice Chomutov, Děčín, Most a Teplice	Transportní monitor VF do MR - 4 ks	4 400 000	NOVÁ
35	Nemocnice Chomutov, Děčín, Most a Teplice	Transportní ventilátor do MR - 4 ks	1 200 000	NOVÁ
36	Nemocnice Chomutov, Děčín, Most, Teplice a Ústí nad Labem	Dokovací stanice pro infuzní techniku do MR vč. vybavení (3 dávkače a 1 pumpa) - 5 Ks	5 000 000	NOVÁ
37	Masarykova nemocnice UL	Skioskopicko-skiagrafický komplet - gastro	15 000 000	OBNOVOVACÍ
38	Nemocnice Chomutov	SPECT dvouhlavá gamakamera	11 000 000	OBNOVOVACÍ
39	Nemocnice Teplice	Mobilní skiaskopický rtg přístroj s C ramenem	3 800 000	OBNOVOVACÍ
<b>Celkem prioritní investiční akce</b>			<b>365 000 000</b>	
			<b>z toho obnovovací</b>	<b>44 880 000</b>
			<b>z toho rozvojová</b>	<b>120 720 000</b>
			<b>z toho nová</b>	<b>199 400 000</b>

<b>Náhradní investiční akce</b>				
40	Nemocnice Teplice	Mobilní skiagrafický rtg přístroj	3 000 000	OBNOVOVACÍ
41	Masarykova nemocnice UL	Elektrochirurgický generátor vč. pokročilé bipolární koagulace s hysteroresektoskopem - 2 ks	2 700 000	OBNOVOVACÍ
42	Nemocnice Děčín	Fakoemulsifikační přístroj	1 500 000	OBNOVOVACÍ
43	Masarykova nemocnice UL	Evakuační výtah a propojení pavilonů – pavilon T (dle PBR)	3 500 000	ROZVOJOVÁ
44	Nemocnice Chomutov	Rekonstrukce osvětlení a rozvaděčů na 6-ti operačních sálech	4 000 000	OBNOVOVACÍ
45	Nemocnice Chomutov	Stacionář onkologie (4.NP)	6 700 000	ROZVOJOVÁ
46	Nemocnice Děčín	Rekonstrukce budovy O Gynekologická vila	9 000 000	ROZVOJOVÁ
47	Krajská zdravotní, a.s.	SW pro správu certifikátů a karet	4 000 000	NOVÁ
48	Masarykova nemocnice UL	Kardio-angiografický rtg komplet pro kardiologii	18 000 000	OBNOVOVACÍ
<b>Celkem náhradní investiční akce</b>			<b>52 400 000</b>	
			<b>z toho obnovovací</b>	<b>29 200 000</b>
			<b>z toho rozvojová</b>	<b>19 200 000</b>
			<b>z toho nová</b>	<b>4 000 000</b>
<b>Celkem</b>			<b>417 400 000</b>	

Model výpočtu stanovení maximální výše úhrad z titulu výkonu Služby v obecném hospodářském zájmu			
pro smlouvu v trvání 10 let, od roku 2017 žlutě jsou podbarveny buňky, vyžadující manuální vstup buňky vyplňujte v pořadí, daným římskými číslicemi			
č.	Položka		Poznámka/vysvětlivka
I	Aktuální rok pro stanovení výše úhrady	2018	vyberte ze seznamu
II	Typ dokumentace	předběžná kalkulace	
<b>Hodnota v Kč</b>			
III	Základní sazba pro majetek odepsaný před r. 2015	89 888 373,45	nároková částka pro obnovu zastaralého majetku
IV	Přepočet nároku dle ukončené životnosti k roku 2017	123 255 278,29	jedná se o rok, předcházející roku, pro který je kalkulován nárok
V	Zadání nového majetku, pořízeného v roce 2017		
VI	Fixní základní položka nároku	89 888 373,45	fixní složka - zahrnuta automaticky vždy v každém roce až do vyčerpání v roce 2021
VII	Odhadovaný zisk po zdanění za rok 2017	6 276 423,00	tato částka je automaticky odečítána z maximálního nároku pro následující rok
VIII	Maximální nárok na financování obnovy majetku v roce 2018	206 867 228,74	součet nároků po odečtení zisku po zdanění
IX	Požadováno na obnovu majetku pro rok 2018	44 880 000,00	příspěvek na obnovu stávajícího majetku, nutno doložit výčtem obnovovaného majetku
X	Mimořádné požadavky pro rok 2018 (rozvojové investice)	320 120 000,00	požadavek na příspěvek na rozšíření investičního majetku, nesouvisející s amortizací stávajícího majetku,
XI	Základ pro stanovení Vyrovnávací platby	365 000 000,00	konečný součet všech částek, nárokových KZ, a.s. pro daný rok
XII	Rozdíl mezi původním základem a skutečně vyplacenou platbou za rok 2018	161 987 228,00	nevyužitou částku lze převést do následujícího roku na základě dohody s objednatel
XIII	Příložené dokumenty: Písemná žádost o příspěvek pro rok 2018 Seznam možných náhradních investic Návrh využití příspěvku s přehledem obnovovaných investic Byl nárokován příspěvek na nový majetek, nutno doložit zdůvodnění potřebnosti pro poskytování zdravotních služeb v režimu SOHZ		

Za Krajskou zdravotní, a.s. předložil

Dne 20.6.2018 v Ústí nad Labem

Za Ústecký kraj zkontroloval