



Prof. Ing. Karel Sokanský, CSc.
VŠB – Technická univerzita Ostrava
Fakulta elektrotechniky a informatiky
Katedra elektroenergetiky
17. listopadu 15
708 33 Ostrava - Poruba

Váš dopis zn./ze dne	Č.j.	Vyřizuje / linka	Datum
	MHMP 1764597/2016	Bc. Klára Koláč /	06.10.2016
	Sp. zn.	I. 3287	
	S-MHMP 1764597/2016		Počet listů 2/ příloh 6

Věc: Objednávka odborného posudku na ocenění správy, provozu a údržby veřejného osvětlení na území hl. m. Prahy

Vážný pane profesore,
objednáváme u Vás tímto odborný posudek na ocenění správy, provozu a údržby veřejného osvětlení na území hlavního města Prahy v rozsahu dle přiloženého návrhu textu smlouvy. Podrobnosti týkající se obsahu odborného posudku jsou uvedeny v příloze této objednávky.

Termín předání plnění objednávky v písemné a elektronické podobě je do 31. 10. 2016.

Účtovaná částka za vyhotovení odborného posudku bude v maximální výši 95.000 Kč bez DPH.

Fakturu za plnění objednávky vystavte na tyto fakturační údaje:

Hlavní město Praha
zastoupené odborem evidence, správy a využití majetku
Mariánské nám. 2, Praha 1, PSČ 110 01
IČ: 00064581, DIČ: CZ00064581.

Fakturu vystavte ve smyslu zákona č. 235/2004 Sb., o dani z přidané hodnoty, ve znění pozdějších předpisů. Splatnost faktury musí být stanovena na 21 dnů od jejího doručení objednateli, přičemž za dobu úhrady se považuje den, kdy byla daná částka odepsána z účtu objednatele. V případě neúplnosti či nesprávnosti faktury je objednatel oprávněn ji ve lhůtě splatnosti vrátit, tímto dojde k přerušení lhůty splatnosti, která začne znovu běžet po doručení doplněné či opravené faktury objednateli.

Objednatel si vyhrazuje právo naložit se závěry odborného posudku dle této objednávky jakýmkoliv způsobem, včetně jejich postoupení třetím osobám, či seznámit s nimi třetí osoby.

Akceptaci objednávky potvrďte na jednom jejím vyhotovení a zašlete, prosím, zpět obratem na naši adresu.

S pozdravem

Ing. Radek Svoboda
ředitel odboru evidence, správy a využití majetku

Přílohy:

- 1) Podrobnosti obsahu odborného posudku
- 2) Návrh textu smlouvy o zajištění správy, provozu a údržby veřejného osvětlení na území hlavního města Prahy mezi hlavním městem Prahou a Trade Centre Praha, a.s.
- 3) Databáze prvků veřejného osvětlení – na webovém úložišti na adrese
www.usr.hovna.cz/zasilka/LBCVX27BJL1RMVW-6XT
- 4) Zpráva Eltoda „Obnova zařízení veřejného osvětlení 1999-2016“
- 5) Seznam nereklamních doplňků – na webovém úložišti na adrese
www.usr.hovna.cz/zasilka/LBCVX27BJL1RMVW-6XT
- 6) Struktura a počet prvků VO

Souhlasíme s předloženou objednávkou a přijímáme ji:

.....
Prof. Ing. Karel Sokanský, CSc.

Zadání znaleckého posudku:

Předmět a popis zakázky

Hl. m. Praha (HMP) v současné době zajišťuje provoz systému veřejného osvětlení (správu, provoz a údržbu) na rok 2016 formou smluvního vztahu, který byl uzavřen formou jednacího řízení bez uveřejnění dle zákona č. 137/2006 Sb., o veřejných zakázkách (JŘBU). Dodavatelem těchto služeb je společnost ELTODO – CITELUM, s.r.o., Novodvorská 1010/14, Praha 4, IČ 25751018. Zadání veřejné zakázky prostřednictvím JŘBU bylo zvoleno, jelikož se do konce roku 2015 nepodařilo dokončit standardní otevřené zadávací řízení na správu provoz a údržbu veřejného osvětlení na dobu 10 let. Toto řízení bylo zahájeno v průběhu roku 2013 a předpokladem byl výběr nového Správce, který by zahájil svou činnost od 1.1.2014. Toto otevřené zadávací řízení tedy v současné době trvá již cca 3 roky a nedá se očekávat jeho brzké ukončení.

HMP proto v tuto chvíli zvažuje vzhledem k dlouhé době průběhu otevřeného zadávacího řízení (mimo jiné důvody) také jiné možnosti zajištění správy, provozu a údržby veřejného osvětlení a souvisejících zařízení na území hlavního města Prahy a to včetně možnosti uzavření smlouvy se společností s 100% majetkovou účastí Města.

Jedná se tedy o vypracování znaleckého posudku ve věci předání služby „Správa, provoz a údržba veřejného osvětlení na území HMP“ společnosti se 100 procentní majetkovou účastí HMP. Výstupem posudku by mělo být zodpovězení otázek na předpokládanou cenu takové služby, počet zaměstnanců, techniky a materiálu potřebné k plnění takové služby, včetně souvisejících informací a výstupů.

Součástí předmětu plnění tedy bude:

- a) Správa a údržba jednotlivých světelných míst v rámci systému veřejného osvětlení ve vlastnictví zadavatele (s ohledem na jejich stav údržby, stáří a opotřebení);
- b) Poskytování podpůrných služeb, jako je provoz dispečinku, reklamační služby apod.;
- c) Poskytování administrativních, správních a kontrolních služeb, jako je vyřizování stížností, poskytování posudků a vyjádření, jednání s vlastníky pozemků apod.
- d) Odstraňování škod na zařízení VO, ASP a SAO
- e) Administrace příjmů z nereklamních doplňků
- f) Základní (nezbytná) obnova zařízení prvků VO
- g) Technická součinnost při umístování reklamních zařízení

Součástí předmětu plnění naopak nebude:

- a) Modernizace systému veřejného osvětlení;
- b) Administrace příjmů z reklamních ploch umístěných na jednotlivých stožárech veřejného osvětlení;
- c) Nákup energií nezbytných pro provoz veřejného osvětlení.

Výše uvedená modernizace systému veřejného osvětlení ve vlastnictví HMP bude v průběhu trvání tohoto smluvního vztahu realizována v případě potřeby na základě samostatných veřejných zakázek. Nákup energií zajistí HMP v rámci jiných zakázek, stejně jako správu reklamních ploch.

Trvání uzavřené smlouvy se předpokládá v délce 10 let.

Seznam otázek pro vypracování znaleckého posudku

1. Jaký je optimální počet zaměstnanců, kteří by se měli podílet na plnění předmětu smlouvy všech smluvně garantovaných činností a jejich skladby dle jednotlivých činností (v členění: management, administrativa, servis, správa)?
2. S jakými optimálními technickými prostředky musí dodavatel disponovat, tak aby bylo zajištěno bezvadné, kontinuální a bezpečné zajištění všech požadavků a činností vyplývajících ze smlouvy (v členění: seznam, druh a počty technických prostředků)?
3. Jaká je obvyklá cena za materiál potřebný k plnění předmětu smlouvy za rok?
4. Jaké jsou náklady (cena obvyklá) k zajištění veškerých činností správce popsaných ve smlouvě ve vztahu k jednomu světelnému místu dle typu jednotlivých prvků VO (viz bod 5.4 smlouvy)?
5. Jaký je obvyklý/priměřený zisk v oboru správy, provozu a údržby VO za rok?
6. Jaké jsou optimální celkové náklady na zajištění činností správce popsaných ve smlouvě (v členění: celková cena, cena za: náklady na zaměstnance, náklady na materiál, rezerva na nespecifikované práce, provozní náklady dispečink, provozní náklady technika, náklady na provozní prostory, ostatní režijní náklady, správní režie, zisk)?

POZN:

1. Veškeré ceny uvádět v členění: bez DPH, s DPH
2. U veškerých odpovědí a závěrů zohlednit stav údržby, stáří a opotřebení systému VO

Seznam poskytnutých podkladů:

- *Smlouva o správě, provozu a údržbě veřejného osvětlení a dalších souvisejících zařízení hl. m. Prahy*
- *Příloha č. 2 Smlouvy o správě, provozu a údržbě veřejného osvětlení a dalších souvisejících zařízení*
- *Eltodo – Citelum – Obnova zařízení veřejného osvětlení 1999 – 2016*
- *Počty prvků VO k 30.9.2016*
- *Databáze prvků VO*
- *Databáze kabelových vedení VO*
- *Databáze nereklamních doplňků*

V Praze dne 7.10.2016

Mgr. Hynek VLAS

**Smlouva o správě, provozu a údržbě veřejného osvětlení
a dalších souvisejících zařízení hl. m. Prahy**

č. Objednatele _____

č. Správce _____

uzavřená podle § 1746 odst. 2 zákona č. 89/2012 Sb., občanského zákoníku, , mezi následujícími
účastníky:

Hlavní město Praha

a

TRADE CENTRE PRAHA a.s.

Hlavní město Praha

se sídlem: Mariánské nám. 2, 110 01 Praha 1

IČO: 000 64 581

bankovní spojení: PPF banka, číslo účtu:

zastoupená: Ing. Radkem Svobodou, ředitelem odboru evidence, správy a využití majetku Magistrátu hl.m. Prahy

dále jen „**Objednatel**“ na straně jedné

a

TRADE CENTRE PRAHA a.s.

se sídlem: Praha 2, Blanická 1008/28, PSČ 12000

IČO: 00409316

DIČ: CZ00409316

bankovní spojení: UniCredit Bank a.s., číslo účtu:

zapsaná v obchodním rejstříku vedeném u Městského soudu v Praze soudem, oddíl B, vložka 43

zastoupený: Ing. Robertem Plavcem, předsedou představenstva, a
Ing. Jiřím Beranem, MBA., místopředsedou představenstva

dále jen „**Správce**“ na straně druhé

(společně také jako „**strany**“ nebo „**smluvní strany**“)

Vzhledem k tomu, že:

- A) Objednatel je veřejnoprávní korporací, jeho postavení jako kraje a obce upravuje Zákon o HMP. V souladu s tímto zákonem má Objednatel vlastní majetek, vlastní příjmy vymezené tímto nebo zvláštním zákonem a hospodaří za podmínek stanovených tímto nebo zvláštním zákonem podle vlastního rozpočtu.
- B) Ve smyslu ustanovení § 2 odst. 2 Zákona o HMP ve spojení s ust. § 16 odst. 3 téhož zákona je Objednatel povinen zajistit na svém území veřejnou službu veřejného osvětlení.
- C) Správce prohlašuje, že ke dni zahájení činností dle této smlouvy bude disponovat příslušnými vlastnostmi, oprávněními, kapacitami a schopnostmi k činnostem, které jsou předmětem plnění této Smlouvy, a zavazuje se těmito vlastnostmi, oprávněními, kapacitami a schopnostmi disponovat po celou dobu trvání smluvního vztahu s Objednatelům založeného touto Smlouvou.
- D) Správce prohlašuje, že má k dispozici veškeré informace a podklady nezbytné k řádnému provádění předmětu této Smlouvy, resp. že tyto bude mít ke dni zahájení činností dle této Smlouvy nejpozději však v okamžiku, kdy obdrží dokumenty dle bodu 7.2 této Smlouvy. Objednatel poskytne Správci bez zbytečného odkladu veškeré další informace a podklady vztahující se k předmětu plnění dle této Smlouvy, které v budoucnu získá.

- E) Smluvní strany berou na vědomí, že rozsah plnění stanovený ve Smlouvě, nemusí být během trvání smluvního vztahu založeného touto Smlouvou zcela naplněn nebo může být naopak překročen, a to s ohledem na nepředvídatelnost všech objektivních vlivů v době uzavření Smlouvy; tzn., že plnění bude Správcem poskytováno vždy v závislosti na upřesňování požadavků ze strany Objednatele.
- F) Správce je subjektem, který naplňuje podmínky § 11 odst. 1 zákona o ZVZ, neboť byl založen jako subjekt pro plnění úkolů, které jí byly svěřeny Objednatelem, a které představují více než 80 % celkové činnosti Správce, Objednatel ovládá Správce obdobně jako své vnitřní organizační jednotky a v takto ovládané osobě nemá majetkovou účast jiná osoba než Objednatel.
- G) Rada HMP rozhodla svým usnesením č. [.....] ze dne [.....] o uzavření této Smlouvy se Správcem, a to formou „in house“ dle § 11 zákona č. 134/2016 Sb., o zadávání veřejných zakázek.

uzavírají níže uvedeného dne, měsíce a roku tuto

**Smlouvu o správě, provozu a údržbě veřejného osvětlení a dalších souvisejících zařízení hl. m. Prahy
(dále jen „Smlouva“):**

I.

Definice některých pojmů

- 1.1. Při výkladu obsahu této Smlouvy budou níže uvedené pojmy vykládány takto:
 - 1.1.1. **„Doplňky“** jsou předměty umístěné na stožárech Spravovaných zařízení se souhlasem Objednatele (např. dopravní značky, kamery, informační tabule, odpadkové koše atd.); mezi Doplňky nepatří reklamní zařízení a nosiče.
 - 1.1.2. **„Elektrické přípojky městského mobiliáře“** (EP) slouží k elektrickému připojení dalších zařízení umístěných ve veřejných venkovních prostorech (např. informačních tabulí, vitrín, WC, reklamních sloupků, kiosků, parkovacích sloupků, fontán apod.).
 - 1.1.3. **„Jednotlivé zařízení“** je každé jednotlivé Spravované zařízení, tj. jednotlivé zařízení veřejného osvětlení (VO), nebo slavnostní osvětlení (SO), nebo veřejné hodiny (VH), nebo veřejné věžní hodiny (VVH) nebo elektrické přípojky městského mobiliáře (EP) nebo přisvětlení přechodů pro chodce (PP).
 - 1.1.4. **„Obnova a modernizace“** je obnova více Spravovaných zařízení nebo funkčních částí (tj. např. svítidel, stožárů apod.) na více těchto zařízeních, která se nachází pod jedním Zapínacím místem, spočívající v nahrazení (výměně) těchto zařízení nebo jejich funkčních částí zařízeními/funkčními částmi novými s tím, že tato obnova je prováděna z rozhodnutí Objednatele, podle „Plánu obnovy a modernizace“ schváleného Objednatelem, není prováděna v důsledku škodní události, nepředstavuje Údržbu a ani opravu a podle daňových předpisů se jedná o technické zhodnocení; Obnovu a modernizaci zajišťuje Objednatel nikoli na základě této Smlouvy.

- 1.1.5. „**Občanský zákoník**“ zákon č. 89/2012 Sb., občanský zákoník.
- 1.1.6. „**Plynové osvětlení**“ (PO) veřejné osvětlení, jehož zdrojem světla je plynová punčoška a napájení je zemním plynem.
- 1.1.7. „**Přisvětlení přechodů pro chodce**“ (PP) jsou svítidla umístěná na stožárech nebo převěsových lanech, určená pro osvětlení přechodů pro chodce, která jsou v jiném provozním režimu než zařízení veřejného osvětlení (VO)
- 1.1.8. „**Slavnostní osvětlení**“ (SO) zahrnuje slavnostní osvětlení historických budov a dalších významných objektů, dále architektonické světelné prvky (tj. svítidla bez stožárové části určená k zabudování do země nebo do pevné konstrukce, výrobcem označena jako bezúdržbová, bez nutnosti pravidelné výměny světelného zdroje; neobsahují řídicí nebo regulační prvky měnící charakter jeho světelných parametrů) a speciální architektonické osvětlení (tj. osvětlení, které zdůrazňuje významné architektonické nebo přírodní památky města, toto osvětlení může být využíváno jen příležitostně, neodpovídá obecně platným zásadám pro VO, vyžaduje pravidelnou výměnu světelného zdroje).
- 1.1.9. „**Správa**“ je komplex činností blíže specifikovaných v této Smlouvě zaměřených na dosažení a udržení (i) technické úrovně Spravovaných zařízení, (ii) bezporuchového a řádného fungování všech těchto zařízení a (iii) bezpečného a nezávadného provozu těchto zařízení neohrožující zdraví či majetek.
- 1.1.10. „**Spravovaná zařízení**“ jsou zařízení veřejného osvětlení (elektrická a plynová) a související zařízení (slavnostní osvětlení, veřejné hodiny a veřejné věžní hodiny, elektrické přípojky městského mobiliáře a přisvětlení přechodů pro chodce), včetně jejich příslušenství (všech jejich součástí), která se nacházejí na území hlavního města Prahy ke dni účinnosti této Smlouvy, jakož i ta, která budou Správcem předána v souladu s touto Smlouvou v průběhu její účinnosti.
- 1.1.11. „**Světelné místo**“ je každý stavební prvek v osvětlovací soustavě (stožár, nástěnný výložník, převěsová lano) vybavený jedním nebo více svítdly.
- 1.1.12. „**Technické normy**“ jsou podle této Smlouvy všechny technické předpisy a normy platné v České republice, mezinárodní normy podle zákona č. 22/1997 Sb., o technických požadavcích na výrobky a o změně a doplnění některých zákonů, ve znění pozdějších předpisů, a to jak jejich části závazné tak i nezávazné, které jsou platné v den podpisu této Smlouvy nebo které budou platit v průběhu zajišťování a provádění Předmětu plnění dle této Smlouvy; technickými normami ve smyslu této Smlouvy jsou dále i standardy nebo obdobná určení jakosti a bezpečnosti, která budou zavedena v průběhu zajišťování a provádění Předmětu plnění dle této Smlouvy.
- 1.1.13. „**Údržba**“ je činnost běžného rozsahu zahrnující např. výměnu vadných komponentů Spravovaných zařízení (zejm. světelných zdrojů, tlumivek, předřadníků, kondenzátorů, krytů svítidel, pojistek, stožárové a rozvaděčové výzbroje, uzemnění apod.), běžné opravy (např. odstranění vady příslušného zařízení, účinků opotřebení nebo následků jeho poškození, nátěrové práce – např. nátěr stožáru nebo výložníku, rozvaděčů atd.), čisticí práce (tj. očistné práce obnovující plnou funkčnost částí zařízení apod.), revizní činnost (prováděnou v pravidelných intervalech ve smyslu platných technických norem), ořez větví, jenž způsobuje poruchy světelných zařízení.
- Součástí Údržby jsou dále i činnosti související s opravou/obnovou Spravovaných zařízení, které nesplňují podmínky stanovené pro „Obnovu a modernizaci“ (definice „Obnovy a modernizace“ – viz výše).

Součástí Údržby není „Obnova a modernizace“ (viz výše) a ani činnosti investičního charakteru (tzn. zvýšení počtu zařízení, zapínacích či světelných míst a dalších zařízení).

- 1.1.14. „**Veřejné osvětlení**“ (VO) je soubor zařízení (elektrických a plynových), která slouží k osvětlení venkovních veřejných komunikací a prostranství, a která jsou spojena vždy pod jednotlivým Zapínacím místem, jsou vzájemně propojena, a jako celek slouží k naplnění jednotného účelu, tj. k zajištění veřejné služby.
 - 1.1.15. „**Zákon o HMP**“ je zákon č. 131/2000 Sb., o hlavním městě Praze, ve znění pozdějších předpisů.
 - 1.1.16. „**Zapínací místa**“ jsou místa určená k napájení, jištění, zapínání a případně i regulaci osvětlení v určité oblasti; jedná se o venkovní rozvaděč VO (EO) se samostatným měřením spotřeby elektrické energie a dále sítě elektrických kabelů.
 - 1.1.17. „**Zákon o ZVZ**“ je zákon č. 134/2016 Sb., o zadávání veřejných zakázek.
- 1.2. Definice některých dalších pojmů jsou obsaženy dále v textu této Smlouvy.

II.

Základní ustanovení

2.1. Základním účelem této Smlouvy je zajištění řádného fungování všech Spravovaných zařízení, přičemž řádným fungováním se rozumí nejen zajištění provozu předmětných zařízení v souladu s platnými normami, zejména z hlediska zajištění světelně technických parametrů na osvětlovaných pozemních komunikacích a prostranstvích, ale i jejich údržba a správa s péčí řádného hospodáře tak, aby bylo zabezpečeno kvalitní a rovnoměrné osvětlení všech veřejných prostranství a významných objektů na území hl. m. Prahy, zajištěna funkčnost, spolehlivost, životnost a bezpečnost zařízení, zachována jejich hodnota i jejich stávající estetická úroveň, minimalizovány důsledky stárnutí těchto zařízení a snižovány náklady na energie i na údržbu, a to za podmínek stanovených v této Smlouvě.

III.

Předmět Smlouvy

3.1. Správce se za podmínek uvedených ve Smlouvě zavazuje po dobu trvání této Smlouvy pro Objednatele řádně a s odbornou péčí provádět Správu, provoz a Údržbu (vč. revizi a oprav), popř. další činnosti uvedené v této Smlouvě, u zařízení specifikovaných v bodu 3.2. Smlouvy (Spravovaná zařízení). Objednatel se zavazuje za řádně poskytované služby dle této Smlouvy hradit Správci cenu, a to ve výši a za podmínek stanovených v této Smlouvě.

3.2. Správce se zavazuje provádět Správu, provoz a Údržbu (vč. revizi a oprav), popř. další činnosti uvedené v této Smlouvě, těchto zařízení:

- Veřejné osvětlení (dále jen „VO“), tj.:
 - veřejné elektrické osvětlení (dále jen „EO“),
 - veřejné plynové osvětlení (dále jen „PO“),
- Související zařízení, tj.:
 - slavnostní osvětlení (dále jen „SO“),
 - veřejné hodiny (dále jen „VH“) a veřejné věžní hodiny (dále jen „VVH“),

- elektrické přípojky městského mobiliáře (dále jen „**EP**“),
- přisvětlení přechodů pro chodce (dále jen „**PP**“),

která se nacházejí na území a ve vlastnictví hlavního města Prahy ke dni faktického zahájení Správy, provozu a Údržby (vč. revizí a oprav) Spravovaných zařízení, popř. dalších činnosti uvedených v této Smlouvě, v souladu s bodem 4.2. Smlouvy, jakož i těch, která budou Správci předána v souladu s touto Smlouvou v průběhu jejího plnění (dále také jako „**Předmět plnění**“). Soupis (evidence) Spravovaných zařízení ke dni účinnosti této Smlouvy je uveden v příloze č. 1 této Smlouvy.

3.3. Součástí (příslušenstvím) Spravovaných zařízení jsou rovněž jejich Zapínací místa, dělicí a napájecí místa, izolované a neizolované vodiče, kabelové vedení od Zapínacích míst k elektrickým svítidlům (EO, SO) a plynového potrubí od uzavíracích ventilů k plynovým svítidlům (PO).

3.4. Rozsah jednotlivých povinností a popis činností Správce je uveden v této Smlouvě a dále v příloze č. 2 této Smlouvy - Požadavky na správu a provoz Spravovaných zařízení.

3.5. Smluvní strany pro vyloučení pochybností konstatují, že součástí Předmětu plnění není zajištění nákupu elektrické energie ani plynu Správцем, který připravuje pro tuto činnost pouze podklady.

3.6. Smluvní strany dále pro vyloučení pochybností konstatují, že součástí plnění podle této Smlouvy není Obnova a modernizace Spravovaných zařízení ani využití Spravovaných zařízení k reklamním účelům.

IV.

Doba a místo plnění

- 4.1. Tato Smlouva je uzavírána na dobu určitou, a to do 31.12.2026.
- 4.2. Správce se zavazuje zahájit Správu, provoz a Údržbu (vč. revizí a oprav) Spravovaných zařízení, popř. další činnosti uvedené v této Smlouvě, ke dni 1.4.2017.
- 4.3. Místem plnění je území **hlavního města Prahy**.

V.

Cena plnění

5.1. Objednatel se zavazuje hradit Správci za poskytování služeb dle této Smlouvy cenu, a to **cenu za správu** Spravovaných zařízení (viz bod 5.2. Smlouvy).

5.2. Objednatel se zavazuje hradit Správci za provádění Předmětu plnění této Smlouvy ročně,- Kč bez DPH (dále jen „**Cena za správu**“), Tato částka je výchozí cenou pro rok 2017. Tato částka bude upravována v souladu s bodem 5.3. Smlouvy.

5.3. Úprava Ceny za správu bude prováděna takto:

Cena za správu uvedená v bodě 5.2. Smlouvy je cenou odpovídající počtu zařízení k 1.4.2017. Smluvní strany se dohodly, že tato cena bude upravována v případě nárůstu či poklesu počtu jednotek na základě stavu zjištěného k poslednímu dni příslušného měsíce dle Jednotkových cen uvedených v bodě 5.4. Smlouvy.

5.4. Jednotková cena Správce za provádění Předmětu plnění této Smlouvy použitá při zvýšení či snížení počtu jednotek činí měsíčně:

- 1 ks Světelného místa elektrického veřejného osvětlení s technickými svítidly umístěnými do výšky do 6m včetně **Kč;**
- 1 ks Světelného místa elektrického veřejného osvětlení s technickými svítidly umístěnými do výšky nad 6m **Kč;**
- 1 ks Světelného místa historizujícího VO (s historizujícími svítidly) **Kč;**
- 1 ks Světelného místa plynového veřejného osvětlení **Kč;**
- 1 ks Slavnostního osvětlení **Kč;**
- 1 ks Veřejných hodin a veřejných věžních hodin **Kč;**
- 1 ks Přípojky městského mobiliáře **Kč;**
- 1 ks Přisvětlení přechodů pro chodce **Kč;**

(každá z výše uvedených cen dále jen „*Jednotkové ceny*“).

5.5. Náklady spojené s dodávkou el. energie do zařízení VO, SO nebo VVH od jiných subjektů než od objednatelem vybraného dodavatele el. energie (bod 10.1.12 Smlouvy), které jsou zajištěny formou samostatných smluv, budou Správcem přeúčtovány Objednateli dle skutečných nákladů na základě samostatných daňových dokladů – faktur (dále jen „faktury“), jejichž přílohou bude vyúčtování dle příslušné smlouvy na dodávku el. energie. Splatnost těchto faktur bude 21 dní ode dne doručení objednateli.

5.6. Součástí (příslušenstvím) Spravovaných zařízení jsou rovněž jejich Zapínací místa, dělicí a napájecí místa a elektrické kabely a vedení od Zapínacích míst k elektrickým svítidlům (EO, SO) a plynového potrubí od uzavíracích ventilů k plynovým svítidlům (PO); veškeré náklady spojené se správou, provozem a Údržbou součástí Spravovaných zařízení uvedených v tomto odstavci jsou zahrnuty v Ceně za správu.

5.7. Cena za správu dle bodu 5.2. Smlouvy, jakož i Jednotkové ceny dle bodu 5.4. Smlouvy, jsou stanoveny jako pevné a nejvýše přípustné, čímž není dotčeno ustanovení bodu 5.8., 5.9. a 6.4. Smlouvy.

5.8. Dojde-li k Obnově a modernizaci některých Spravovaných zařízení (tj. k jejich nahrazení novými zařízeními), poskytne Správce Objednateli u těchto modernizovaných (nových) zařízení slevu ve výši 25% z Jednotkové ceny příslušného zařízení uvedené v bodě 5.4. Smlouvy, a to po dobu 3 let ode dne instalace nového zařízení.

5.9. Cena za správu, jakož i Jednotkové ceny, jsou uvedeny bez DPH. K těmto cenám bude připočítána DPH ve výši platné ke dni uskutečnění zdanitelného plnění.

VI.

Platební podmínky

6.1. Cena za správu bude Objednatelem hrazena Správci v pravidelných měsíčních splátkách. Cena za správu bude hrazena na základě faktury vystavené Správcem. Faktury musí obsahovat veškeré náležitosti dle platných právních předpisů, zejména musí obsahovat přehled o

počtu konkrétních Spravovaných zařízení v daném měsíci, kdy rozhodný je počet zařízení k 1. dni každého kalendářního měsíce, za nějž je faktura vystavena, Jednotkové ceny, Cenu za správu (vč. případné slevy dle bodu 5.8. Smlouvy). Objednatel složí na žádost Správce zálohu k úhradě výdajů Správce při zajišťování předmětu Smlouvy na období ode dne uzavření Smlouvy do dne faktického zahájení Správy, provozu a Údržby Spravovaných zařízení dle bodu 4.2. Smlouvy, a to do maximální výše 50 mil. Kč nejpozději do 31.ledna 2017. Záloha bude zúčtována v souladu s bodem 6.2. Smlouvy.

6.2. Cena za správu bude Správci hrazena od faktického zahájení Správy, provozu a Údržby (vč. revizí a oprav) Spravovaných zařízení, popř. dalších činností uvedených v této Smlouvě, v souladu s bodem 4.2. Smlouvy. Faktury za předchozí měsíc vystavené dle tohoto článku musí být Objednateli doručeny nejpozději do 5. pracovního dne měsíce následujícího po měsíci, ve kterém došlo k plnění. Faktury jsou splatné ve lhůtě 21 dnů ode dne jejich doručení Objednateli (s výjimkou konečné faktury, která je splatná za podmínek uvedených v bodě 6.5. Smlouvy).

6.3. V případě, že jakákoli faktura vystavená Správce nebo přiložené vyúčtování nebude obsahovat potřebné náležitosti nebo bude obsahovat chybné či neúplné údaje, je Objednatel oprávněn ji ve lhůtě 10 pracovních dnů od jejího doručení vrátit Správci s uvedením chybných či chybějících náležitostí. Pokud bude faktura v uvedené lhůtě oprávněně vrácena, je Smluvní strana, které byla faktura vrácena, povinna řádně vystavit a doručit bezvadnou (opravenou či doplněnou) fakturu, a to ve lhůtě 5 pracovních dnů od jejího vrácení. Nová lhůta splatnosti počíná běžet ode dne doručení bezvadné (tj. opravené či doplněné) faktury.

6.4. Smluvní strany se dohodly, že Cenu za správu i Jednotkové ceny je možno po dobu trvání Smlouvy překročit o míru inflace, která je vyjádřena přírůstkem průměrného ročního indexu spotřebitelských cen za předcházející kalendářní rok dle statistiky vydávané Českým statistickým úřadem. K navýšení Jednotkových cen může dojít poprvé v roce 2020 a potom vždy za každý další kalendářní rok. Podmínkou pro využití uvedeného ustanovení je oznámení indexace Objednateli, přičemž toto oznámení musí být Objednateli doručeno nejméně 30 dnů před navýšením cen.

6.5. Poslední faktura s Cenou za správu (tj. konečné vyúčtování dle bodu 17.2. Smlouvy) je splatná ve lhůtě 30 dnů ode dne jejího doručení Objednateli. Objednatel je oprávněn jednostranně započítat proti této splátce práva z titulu náhrady škody na Spravovaných zařízeních dle čl. XIII Smlouvy, jež vznikla na Spravovaných zařízeních v době účinnosti Smlouvy a nebyla Správce odstraněna (vč. nákladů na zjednání nápravy třetí osobou pověřenou Objednatel ke zjednání nápravy), smluvní sankce a pokuty uložené Správci za porušení jeho povinností dle čl. XV. Smlouvy, či z jakýchkoli dalších nároků Objednatele vůči Správci vyplývajících z této Smlouvy.

6.6. Veškeré platby dle této Smlouvy budou probíhat výlučně bezhotovostním převodem v české měně. V případě, že v České republice dojde k zavedení EUR jakožto úřední měny České republiky, bude proveden přepočítání Ceny na EUR, a to podle úředně stanoveného směnného kursu. Veškeré platby za plnění této Smlouvy budou ode dne zavedení EUR, jakožto úřední měny České republiky, hrazeny pouze v EUR.

6.7. Objednatel je oprávněn v průběhu trvání Smlouvy jednostranně započíst své splatné pohledávky za Správce oproti splatným pohledávkám Správce za Objednatel vzniklým na základě této Smlouvy. V rozsahu takto provedeného započtení právo Správce na zaplacení splatné pohledávky zaniká.

VII.

Předání a převzetí dokumentace

7.1. Objednatel se zavazuje protokolárně předat Správci technickou a právní dokumentaci (evidence) týkající se Spravovaných zařízení, kterou obdržel před zahájením plnění této Smlouvy od stávajícího správce, včetně veškerých digitálních dat a informací vedených stávajícím správcem a týkající se předmětu plnění Smlouvy, a to konkrétně:

- a. Soupis (evidence) Spravovaných zařízení (příloha č. 1 Smlouvy);
- b. Evidenci aktuálně evidovaných poruch Spravovaných zařízení, evidenci materiálů a zásahů k jednotlivým zařízením (příloha č. 3 této Smlouvy);
- c. Evidenci požadavků a zakázek třetích osob a reklamací (příloha č. 4 této Smlouvy);
- d. Soupis historických děl (příloha č. 5 této Smlouvy);
- e. Evidenci demontovaného materiálu (příloha č. 6 této Smlouvy);
- f. Technická a účetní evidence (příloha č. 7 této Smlouvy);
- g. Evidenci Doplnků (příloha č. 8 této Smlouvy);
- h. Evidenci reklamních zařízení na Spravovaných zařízeních (příloha č. 9 této Smlouvy).

7.2. Dokumenty uvedené v bodě 7.1. této Smlouvy předá Objednatel Správci nejpozději do 5 pracovních dnů ode dne 1.4.2017, kdy bude zahájena faktická Správa, provoz a Údržba (vč. revizí a oprav) Spravovaných zařízení, popř. dalších činností uvedených v této Smlouvě, v souladu s bodem 4.2. Smlouvy. V případě, že Objednatel uvedené dokumenty či jejich část od stávajícího správce před tímto datem neobdrží, zavazuje se Objednatel o uvedené skutečnosti Správce obratem informovat s tím, že se Objednatel zavazuje předmětné dokumenty Správci předat neprodleně poté, co je od stávajícího správce obdrží; do předání dokumentů podle bodu 7.2. Smlouvy bude Správce své povinnosti dle této Smlouvy plnit na základě evidence zařízení veřejného osvětlení, kterou má Objednatel k dispozici pro své potřeby (databáze prvků veřejného osvětlení), a které k tomuto účelu předá Správci. Objednatel předá Správci i případné další dokumenty, které od stávajícího správce obdrží.

VIII.

Předání a převzetí Spravovaných zařízení

8.1. Správce se zavazuje nejpozději ke dni 1.4.2017, kdy bude zahájena faktická Správa, provoz a Údržba (vč. revizí a oprav) Spravovaných zařízení, popř. dalších činností uvedených v této Smlouvě, v souladu s bodem 4.2. Smlouvy, protokolárně od Objednatele převzít veškerá Spravovaná zařízení dle přílohy č. 1 této Smlouvy, resp. veškerá zařízení, která se do té doby stanou majetkem Objednatele a byla Objednateli předána. Objednatel se zavazuje nejpozději do 31.3.2017 na základě provedené dokladové a fyzické inventury písemným předávacím protokolem předat Správci veškerá Spravovaná zařízení v souladu s předchozí větou. Správce prohlašuje, že je mu stav Spravovaných zařízení znám. Správce akceptuje, že vzhledem k proměnlivosti počtu Spravovaných zařízení může existovat mezi evidencí dle přílohy č. 1 a reálným počtem Spravovaných zařízení ke dni jejich převzetí drobná odchylka do výše 1% a stejně tak akceptuje fakt, že i stav Spravovaných zařízení nemusí být ke dni podpisu předávacího protokolu zcela totožný se stavem jemu známým; uvedené skutečnosti nemají žádný vliv na

povinnost Správce vykonávat i vůči těmto zařízením řádně Správu, provoz a Údržbu, popř. další činnosti dle této Smlouvy.

8.2. Objednatel upozorňuje Správce, že některá Spravovaná zařízení jsou umístěna na pozemcích ve vlastnictví třetích osob a rovněž kabeláže vedou i po pozemcích ve vlastnictví třetích osob. Objednatel se zavazuje vyvinout veškeré možné úsilí, aby zajistilo součinnost vlastníků příslušných pozemků pro provádění činností Správce dle této Smlouvy.

8.3. Správce je povinen protokolárně převzít od Objednatele či třetích osob Objednatelem k tomu zmocněných i další zařízení, která se po uzavření Smlouvy stanou vlastnictvím Objednatele, tato zařízení řádně označit a evidovat a plnit vůči nim veškeré povinnosti dle této Smlouvy. Správce je oprávněn odepřít převzetí těchto nových zařízení pouze tehdy, pokud tato nespĺňují požadavky platných právních předpisů (zejména v oblasti bezpečnosti), nebo příslušných platných norem; důvodem pro odepření převzetí nemůže být skutečnost, že se jedná o zařízení dosud neužívaného druhu, pokud tato zařízení splňují požadavky platných právních předpisů a norem. Okamžikem předání dalších (nových) zařízení vzniká Správci povinnost vykonávat veškeré povinnosti dle této Smlouvy i u těchto zařízení, a to ve stejném rozsahu jako u zařízení převzatých dle přílohy č. 1 Smlouvy.

8.4. Spravovaná zařízení, popř. další movité věci poskytnuté Objednatelem Správci k plnění předmětu této Smlouvy, zůstávají nadále ve vlastnictví Objednatele.

IX.

Práva a povinnosti Objednatele

9.1. Objednatel se zavazuje ke dni 1.4.2017, kdy bude zahájena faktická Správa, provoz a Údržba (vč. revizí a oprav) Spravovaných zařízení, popř. dalších činností uvedených v této Smlouvě, v souladu s bodem 4.2. Smlouvy, protokolárně předat Správci do Správy, provozu a Údržby veškerá zařízení dle přílohy č. 1 této Smlouvy, resp. veškerá zařízení, která budou k tomuto dni v jeho vlastnictví, a která mu byla předána, a to ve stavu, ve kterém se nachází k tomuto dni, a s nímž se Správce seznámil a je mu znám.

9.2. Objednatel se zavazuje

- 9.2.1. hradit Správci řádně a včas cenu za zajištění a provádění Předmětu plnění dle této Smlouvy v souladu s čl. V. a VI. Smlouvy;
- 9.2.2. poskytnout Správci k provádění Předmětu plnění nezbytnou součinnost. Objednatel ustanovil odpovědnou kontaktní osobu (viz bod 20.5. Smlouvy), na níž je Správce povinen se obracet s žádostmi o informace, návrhy, podněty a upozorněními, jakož i s informacemi a dokumenty, které je Správce povinen dle této Smlouvy Objednateli poskytovat;
- 9.2.3. přijímat podněty, žádosti, návrhy a upozornění ze strany Správce a na tyto bez zbytečného odkladu reagovat;
- 9.2.4. informovat Správce a konzultovat se Správcem investiční záměry/Obnovu a modernizaci týkající se Spravovaných zařízení nebo s nimi související; Objednatel je dále oprávněn rozhodnout, že Jednotlivá zařízení budou obnovena (modernizována), místo opravena v rámci Údržby. V případě přejímky takto realizované investiční akce dodávané zhotovitelem Objednatele je Objednatel povinen přizvat k přejímce Správce a předat mu realizační dokumentaci a dokumentaci skutečného provedení díla včetně výchozí revizní zprávy ke všem akcím Obnovy a modernizace zařízení do 10 pracovních dnů od písemného protokolárního převzetí díla Objednatelem od třetí osoby;

- 9.2.5. umožnit Správci, resp. jeho pověřeným zaměstnancům plnit povinnosti dle této Smlouvy, přístup do objektů, prostor a zařízení Objednatele, kde se Spravovaná zařízení nacházejí;
- 9.2.6. vyvinout veškeré možné úsilí k zajištění součinnosti vlastníků příslušných pozemků či budov nutné pro činnost Správce dle této Smlouvy u Spravovaných zařízení, která jsou umístěna na pozemcích či v objektech ve vlastnictví třetích osob, popř., u nichž kabeláže vedou po pozemcích ve vlastnictví třetích osob či pod jejich povrchem, pokud tito vlastníci budou Správci součinnost odírat; Správce je povinen o potřebě součinnosti v této věci Objednatele bezodkladně informovat a tuto si vyžádat;
- 9.2.7. zajistit, aby bez předchozího informování Správce nebyly z podnětu Objednatele na Spravovaných zařízeních prováděny žádné činnosti, které by mohly narušit řádné plnění této Smlouvy;
- 9.2.8. předat Správci historické díly ke Spravovaným zařízením; tyto náhradní díly zůstávají nadále vlastnictvím Objednatele.
- 9.3. Objednatel má právo umístit či nechat umístit na stožáry VO Doplnky a/nebo reklamní zařízení (nosiče). O záměru umístit Doplnky/reklamní nosiče je Objednatel povinen předem písemně informovat Správce, který posoudí uvedený záměr zejména z hlediska bezpečnostního a technického.
- 9.4. Objednatel a Správce budou po dobu účinnosti Smlouvy provádět pravidelné měsíční kontroly plnění povinností Správce dle této Smlouvy, a to podle „plánu kontrol“, který Správce každoročně předloží Objednateli ke schválení; Správce předloží „plán kontrol“ pro rok 2017 do 45 dnů od účinnosti této Smlouvy.
- 9.5. Objednatel je oprávněn
- 9.5.1. provádět dle potřeby i další nepravidelné kontroly stavu plnění povinností Správce dle této Smlouvy (nad rámec „plánu kontrol“ dle bodu 9.4. Smlouvy);
- 9.5.2. nahlížet kdykoli do veškeré technické dokumentace ke Spravovaným zařízením, jakož i do dokumentace, jíž je Správce povinen dle této Smlouvy vést, případně si vyžádat její kopii v písemné či elektronické podobě (bez povinnosti k jejímu vrácení);
- 9.5.3. nahlížet kdykoli do účetnictví Správce týkajícího se Předmětu plnění této Smlouvy a pořizovat si z něj opisy či kopie. Objednatel je oprávněn nechat si každoročně (1x ročně) po uplynutí kalendářního roku zpracovat nezávislými odborníky technický a ekonomický audit, a to na náklady Správce; Správce se zavazuje poskytnout Objednateli veškerou součinnost při provádění všech kontrol dle této Smlouvy, včetně případné účasti při kontrolách;
- 9.5.4. upozornit Správce na poruchy/havárie/škody/vady a nedodělky při provádění činností dle této Smlouvy a požadovat odstranění závadného stavu, včetně odstranění nepovolené reklamy/nepovolených Doplnků. V případě, že Správce nezačne s odstraňováním reklamovaného závadného stavu ve lhůtách uvedených v bodu 10.8. této Smlouvy, popř. s odstraněním nepovolené reklamy/nepovolených Doplnků do 5 pracovních dnů od obdržení oznámení, je Objednatel oprávněn po předchozím písemném upozornění Správce zjednat nápravu závadného stavu sám nebo prostřednictvím třetích osob na náklady Správce. V naléhavých případech, kdy bezprostředně hrozí vznik škody nebo ohrožení na zdraví či životě, má Objednatel právo zjednat nápravu na náklady Správce bez předchozího upozornění. Správce je povinen uhradit náklady vynaložené na odstranění závadného stavu či nepovolené reklamy/Doplnku do 14 dnů od předložení jejich vyúčtování Objednatel.

X.

Povinnosti Správce

- 10.1. Správce se zavazuje:
- 10.1.1. vykonávat Správu a provoz, provádět preventivní, běžnou a havarijní Údržbu, jakož i revize a opravy Spravovaných zařízení, včetně zemních kabelů a rozvaděčů, s péčí řádného hospodáře tak, aby byl naplňován účel této Smlouvy a nést plnou odpovědnost za provádění Předmětu plnění dle této Smlouvy. Správce je povinen zajistit zejména funkčnost a bezpečnost Spravovaných zařízení s cílem vyloučit jakékoliv možné ohrožení zdraví nebo života osob či škody na majetku Objednatele či třetích osob, a průběžně vyhodnocovat provozní stav celého komplexu Veřejného osvětlení a souvisejících zařízení. Povinnosti Správce jsou dále specifikovány v příloze č. 2 Smlouvy;
 - 10.1.2. zabezpečit každodenní (včetně víkendů a svátků) nepřetržitý 24-hodinový provoz dispečerské služby pro evidenci hlášených poruch a poškození na Spravovaných zařízeních a odstraňování poruch a poškození na těchto zařízeních, jakož i pro zajištění bezpečnosti před úrazem elektrickým proudem/plynem. Správce je zároveň povinen zajistit nepřetržitý provoz havarijní služby, která zajistí odstranění poruch a havárií Spravovaných zařízení ve stanovených lhůtách a dále zajistit pověřené osobě Objednatele online přístup do databáze dispečinku a havarijní služby;
 - 10.1.3. respektovat smluvní závazky související se Spravovanými zařízeními, jejichž evidence bude Správci předána a umožnit jejich realizaci; Správce se dále zavazuje vést a pravidelně aktualizovat příslušnou evidenci smluv, jakož i uchovávat tyto smlouvy;
 - 10.1.4. náležitě evidovat majetek Objednatele jemu přenechaný do Správy, vést a doplňovat (aktualizovat) veškeré evidence, mapy (včetně digitální mapy), technický pasport a další dokumenty, které obdrží od Objednatele v souladu s touto Smlouvou, a k jejichž vedení je povinen dle této Smlouvy, a to v takové podobě a takovým způsobem, aby Objednatel měl k těmto kdykoli v reálném čase (online) přístup, a aby mohly být Objednateli kdykoli předány v tištěné podobě;
 - 10.1.5. převzít od Objednatele historické díly, vést jejich evidenci a nakládat s nimi s péčí řádného hospodáře, zejména užívat tyto prvky při opravách a údržbě příslušných zařízení, u nichž bude nutné poškozené historické díly vyměnit; nepoužité historické díly je Správce povinen předat při skončení účinnosti této Smlouvy zpět Objednateli, a to spolu s příslušnou evidencí;
 - 10.1.6. dodržovat pokyny Objednatele ohledně doby svícení. Porušením této Smlouvy je nejen případ, kdy jsou parametry osvětlení, zejména osvětlenost, resp. jas, nižší než požadují normy (viz čl. XI. Smlouvy), ale také případ, kdy jsou parametry osvětlení vyšší, než jsou požadovány Objednatelem, nebo příslušnými normami, zejména pokud takový provoz Spravovaných zařízení znamená zvýšení odběru energií;
 - 10.1.7. odstraňovat ze Spravovaných zařízení nepovolenou reklamu, nepovolené Doplnky a další předměty, které zde jsou či budou instalovány bez souhlasu Objednatele (u Doplnků TSK, DPP, MP HMP, SS HMP a PČR je souhlas Objednatele presumován), a to na základě oznámení Objednatele, třetích osob a zejména na základě vlastní kontrolní činnosti;
 - 10.1.8. veškeré práce v terénu organizovat a provádět tak, aby byl minimalizován rozsah omezení chodců a silniční dopravy, přičemž o činnostech, při kterých dochází k omezení dopravy, se Správce zavazuje Objednatele vždy informovat, a to s dostatečným předstihem (je-li to objektivně možné);

- 10.1.9. vést oddělené účetnictví o své činnosti dle této Smlouvy, zejm. vést o každém Jednotlivém zařízení analytickou evidenci tak, aby bylo možné kdykoliv vyčíslit náklady na opravy, udržování, drobný majetek atd.;
- 10.1.10. efektivně hospodařit s energiemi pro Spravovaná zařízení z hlediska času a odběru, zajistit sledování změn příkonů a omezení údržbového svícení;
- 10.1.11. zastupovat Objednatele při jednáních s vybranými dodavateli ve věci dodávky el. energie a plynu. Zastupování Objednatele Správcem při jednáních s vybranými dodavateli ve věci dodávky el. energie a plynu se řídí ustanoveními Občanského zákoníku upravujícími příkaz (§ 2430 a násl.). Pro jednání s vybranými dodavateli v předmětné věci Objednatel uděluje touto Smlouvou Správci ke dni platnosti a účinnosti této Smlouvy plnou moc;
- 10.1.12. zastupovat Objednatele jako vlastníka Spravovaných zařízení a poskytovat vyjádření pro účely územního/stavebního řízení apod., řešení majetkových vyrovnání, příprava podkladů pro věcná břemena.
- 10.2. Správce je rovněž povinen kontrolovat odečty energie spotřebované Spravovanými zařízeními, které jsou prováděny dodavatelem energie. V případě, že Správce zjistí nepovolený odběr, je povinen provést nezbytná opatření k zamezení tohoto stavu a vymáhat případné škody. O zjištěných výsledcích je povinen informovat Objednatele, a to 1x za čtvrtletí (k poslednímu dni daného čtvrtletí), nedohodnou-li se Smluvní strany jinak.
- 10.3. Správce se dále zavazuje:
- 10.3.1. předložit nejpozději do 31. 3. každého kalendářního roku (popř. do 15 dnů od ukončení Smlouvy) Objednateli „zprávu o plnění“ povinností Správce stanovených v této Smlouvě za uplynulý kalendářní rok; součástí zprávy bude i informace o možnostech úspor energie spotřebované Spravovanými zařízeními, o hospodárnějším provozování a údržbě Spravovaných zařízení; Správce je povinen na žádost Objednatele poskytnout doplnění předložené zprávy;
- 10.3.2. zpracovat každoročně (vyjma prvního kalendářního roku plnění Smlouvy) „Plán obnovy a modernizace“ Spravovaných zařízení na následující kalendářní rok, vč. jeho odůvodnění a předpokládaného podrobného položkového finančního vyčíslení, a předat jej nejpozději do 31. 5. daného kalendářního roku Objednateli ke schválení; Správce je povinen na žádost Objednatele poskytnout doplnění předloženého návrhu, Objednatel není návrhy Správce vázán. Dále je Správce povinen vyhotovit jednou za ... let „Výhled obnovy a modernizace“ na minimálně pětileté období a seznámit s ním Objednatele;
- 10.3.3. zpracovat a předat nejpozději do 30. 11. každého kalendářního roku Objednateli podrobný položkový „Plán údržby“ Spravovaných zařízení na následující kalendářní rok; „Plán údržby“ pro rok 2017 se Správce zavazuje předložit Objednateli do 45 dnů ode dne 1.4.2017, kdy bude zahájena faktická Správa, provoz a Údržba (vč. revizí a oprav) Spravovaných zařízení, popř. dalších činností uvedených v této Smlouvě, v souladu s bodem 4.2. Smlouvy;
- 10.3.4. na vyžádání poskytnout Objednateli či jím pověřeným osobám součinnost (včetně podkladů) pro zpracování koncepčních materiálů v oblasti Spravovaných zařízení a účastnit se projednávání a rozhodování o těchto materiálech;
- 10.3.5. poskytovat Objednateli součinnost zahrnující poradenskou činnost, případně i vydání písemného stanoviska (pokud si jej Objednatel vyžádá), při veškerých řízeních a jednáních, pokud se týkají nebo mohou týkat Spravovaných zařízení či jakýchkoli jejich částí, zejména ke správním řízením, věcným břemenům, reklamním zařízením, k Doplněním, stížnostem či reklamám, při řešení majetkových vyrovnání, dále při přípravě podkladů

pro nákup energií Objednatel apod.; Správce je povinen poskytnout Objednateli součinnost, včetně případného stanoviska, ve lhůtě 5 pracovních dnů od doručení žádosti, nedohodnou-li se strany jinak;

- 10.3.6. poskytovat součinnost orgánům státní správy, dodavatelům energií, případně i dalším osobám, např. vlastníkům komunikací a nemovitostí, pokud tito budou jednat o záležitostech týkajících se mimo jiné i Spravovaných zařízení, nebo pokud budou provádět činnosti, které se Spravovaných zařízení týkají;
- 10.3.7. poskytnout součinnost Městské policii/Policii ČR při hlášení poruch, krádeží Spravovaných zařízení (či jejich částí), neoprávněných odběrů energií z VO či poškození Spravovaných zařízení (dopravní nehody);
- 10.3.8. vyřizovat požadavky a zakázky třetích osob a stížnosti a reklamace uživatelů, které mají dopad na Předmět smlouvy.

10.4. Správce byl seznámen se skutečností, že na některých stožárech VO a dalších částech Spravovaných zařízení jsou umístěny Doplnky, jejichž vlastníkem je Objednatel, popř. třetí osoby (evidence Doplnků, včetně vlastníků těchto Doplnků, tvoří přílohu č. 8 Smlouvy). Objednatel souhlasí s tím, aby Správce využil Spravovaných zařízení pro umístování Doplnků a pro nezbytné zavěšení kabelů a distribuci el. energie po části sítě rozvodu VO. Objednatel dává tímto Správci souhlas k uzavírání příslušných smluv. Správce se zavazuje v souladu s výše uvedeným obstarávat veškeré činnosti a nezbytné úkony spojené s užíváním Spravovaných zařízení pro umístění Doplnků a to včetně uzavření smluv na Doplnky v rozsahu přílohy č. 8 Smlouvy. Objednatel má právo kontroly využití cen za užívání Spravovaných zařízení k umístování Doplnků. Správce se zavazuje poukázat Objednateli veškeré výnosy z úplatného užívání Spravovaných zařízení pro umístování Doplnků. Na základě čtvrtletního vyúčtování, které bude obsahovat soupis všech Doplnků umístěných na Spravovaném zařízení a výnosů z nich, vystaví Objednatel fakturu na částku uvedenou v předloženém vyúčtování splatnou do 15-dnů ode dne doručení do sídla Správce. Vyúčtování je Správce povinen zaslat Objednateli vždy nejpozději do 10. dne následujícího čtvrtletí. Dnem zdanitelného plnění je vždy poslední den příslušného čtvrtletí.

10.5. Rozhodne-li Objednatel o umístění Doplnku na stožár VO, je Správce povinen posoudit uvedený záměr zejména z hlediska technického a bezpečnostního. Správce není oprávněn kladné stanovisko k umístění Doplnků bezdůvodně odepřít. V případě kladného stanoviska odpovídá Správce za to, že instalované Doplnky nepoškodí Spravovaná zařízení ani neohrozí bezpečnost a další majetek. Správce je povinen poskytnout součinnost při instalaci Doplnku dle požadavku Objednatele, zejm. jsou-li napojena na odběr elektrické energie. Správce je povinen zajistit správu a údržbu Doplnků ve vlastnictví Objednatele (*informace o Doplnčích a další povinnosti Správce ve vztahu k Doplnkům jsou uvedeny v příloze č. 8 Smlouvy*). Správce se zavazuje vést evidenci všech instalovaných Doplnků.

10.6. Správce byl seznámen se skutečností, že na některých stožárech VO jsou umístěna reklamní zařízení (informace o reklamních zařízeních jsou uvedeny v příloze č. 9 Smlouvy). Rozhodne-li Objednatel o umístění nového reklamního zařízení na stožár VO, je Správce povinen posoudit uvedený záměr zejména z hlediska technického a bezpečnostního. V případě kladného stanoviska odpovídá Správce za to, že instalované reklamní zařízení nepoškodí Spravovaná zařízení ani neohrozí bezpečnost a další majetek, stejně jako odpovídá za to, že na Spravovaných zařízeních budou instalována pouze povolená reklamní zařízení (ta, k jejichž instalaci dal Objednatel souhlas); Správce není oprávněn kladné stanovisko k umístění reklamních zařízení bezdůvodně odepřít. Správce je povinen poskytnout součinnost při instalaci

reklamního zařízení, zejm. jsou-li napojena na odběr elektrické energie, a vést evidenci instalovaných reklamních zařízení.

10.7. Správce odpovídá za funkčnost Spravovaných zařízení s tím, že nesmí překročit limit nefunkčnosti a/nebo špatné funkčnosti (tj. zařízení nesvítí vůbec či svítí méně, než stanoví platné normy, popř. svítí během dne), který je stanoven na 2% nesvítících/špatně svítících světelných míst (z celkového počtu světelných míst) po dobu 14 dnů.

10.8. Správce je povinen a zavazuje se odstraňovat ve lhůtách dle této Smlouvy závadný stav Spravovaných zařízení, který zjistí, nebo na který bude upozorněn. Správce se zavazuje k následujícím časovým limitům pro zahájení odstranění poruch a havárií v kterémkoliv místě v Praze:

- a) do 30 minut od oznámení (popř. zjištění) zahájí práce a nepřetržitě bude pokračovat na odstranění havárie nebo poruchy, při níž může dojít k ohrožení zdraví nebo života elektrickým proudem nebo ohrožení výbuchem zemního plynu, nebo jinak v souvislosti s provozem Spravovaných zařízení; o této skutečnosti Správce neprodleně informuje Objednatele;
- b) do 45 minut od oznámení zahájí práce a nepřetržitě bude pokračovat na odstranění havárie nebo poruchy, která má za následek výpadek osvětlení Objednatele v rozsahu nad 10% světelných míst (dále také jako „SM“) nebo výpadek slavnostního osvětlení více než 1 objektu,
- c) do 1 hodiny od oznámení zahájí práce a nepřetržitě bude pokračovat na odstranění havárie nebo poruchy, která má za následek výpadek osvětlení Objednatele v rozsahu nad 5% SM,
- d) do 90 minut od oznámení zahájí práce a nepřetržitě bude pokračovat na odstranění ostatních havárií nebo poruch většího rozsahu (nad 50 SM v souvislé oblasti),
- e) do 24 hodin od oznámení zahájí práce a nepřetržitě bude pokračovat na odstranění havárií nebo poruch menšího rozsahu (tj. poruch a havárií, které nespádají pod ostatní písmena tohoto odstavce), výpadku slavnostního osvětlení 1 objektu nebo výpadku více než 5 veřejných hodin,
- f) do 3 dnů od oznámení zaměří a do 5 dnů zahájí práce a nepřetržitě bude pokračovat na odstranění kabelové poruchy, nejedná-li se o situace dle bodu a) až e) tohoto odstavce,
- g) do 5 dnů od oznámení zahájí práce a nepřetržitě bude pokračovat na opravě jednotlivých SM,
- h) do 21 dnů odstraní provizorní vzdušná vedení, která jsou důsledkem operativního řešení kabelové poruchy, a provede konečnou úpravu zemního kabelového vedení.

10.9. Za čas zahájení opravy se považuje okamžik, kdy se pracovník Správce určený k provedení opravy dostaví do místa provádění opravy. Objednatel je oprávněn určit osobu a stanovit lhůty, v nichž bude Správce povinen Objednatele informovat o probíhajících opravách (jejich množství, druhu, délce atd.). Správce se zavazuje provádět práce na odstranění poruchy a havárie nepřetržitě a je povinen postupovat tak, aby vzniklou nahlášenou poruchu/havárii odstranil v co nejkratší době. Oprava bude považována za ukončenou po uvedení příslušného

Spravovaného zařízení do původního plně funkčního stavu, přičemž tuto skutečnost je Správce povinen bezodkladně oznámit Objednateli způsobem určeným Objednatelem.

10.10. Správce je povinen odstraňovat následky škod a vandalismu na Spravovaných zařízeních způsobených cizím zaviněním (dopravním provozem, vandalismem, krádeží apod.) nebo přírodními živly.

10.11. Správce je povinen odstranit ve lhůtách dle této Smlouvy aktuální poruchy Spravovaných zařízení dle seznamu aktuálně evidovaných poruch Spravovaných zařízení, který obdrží od Objednatele (viz bod 7.2. Smlouvy). Lhůty pro odstranění aktuálních poruch začínají běžet ode dne 1.4.2017, kdy bude zahájena faktická Správa, provoz a Údržba (vč. revizí a oprav) Spravovaných zařízení, popř. dalších činností uvedených v této Smlouvě, v souladu s bodem 4.2. Smlouvy. Správce je povinen vyčíslit do 3 pracovních dnů po odstranění poslední z těchto poruch náklady vynaložené na jejich odstranění a předat toto vyčíslení Objednateli. Bude-li na dokončení oprav těchto poruch pracovat dosavadní správce, je Správce oprávněn rozhodnout o tom, že dosavadní správce tyto práce na své náklady dokončí. Správce je však v takovém případě povinen tyto práce koordinovat, přičemž nese za tyto práce odpovědnost, jako by je prováděl sám.

10.12. Správce je povinen ve spolupráci s Objednatelem rozhodnout o využitelnosti demontovaného a použitého materiálu, jakož i materiálu poškozeného při živelných událostech a haváriích, provést jeho případnou renovaci, popř. likvidaci. Správce je povinen likvidovat na své náklady odpady a demontovaný materiál vzniklý v souvislosti s plněním této Smlouvy, a to v souladu s příslušnými právními předpisy. Správce je povinen vést evidenci demontovaného a použitelného materiálu, soupis materiálu použitého k renovaci a též soupis likvidovaného majetku, včetně nákladů, popř. příjmů vzniklých v souvislosti s jeho likvidací (případné příjmy vzniklé při likvidaci likvidovaného majetku případnou Správcí).

XI.

Technické a kvalitativní parametry garantované Správcem

11.1. Předmět plnění této Smlouvy bude prováděn v souladu s touto Smlouvou. Správce je povinen při provádění Předmětu plnění dodržovat veškeré obecně závazné předpisy a příslušné technické normy vztahující se k Předmětu plnění dle této Smlouvy, zejména příslušné platné technické normy (např. ČSN EN 13201, ČSN EN 12 193, ČSN 736005), technická pravidla (např. TPG 70201, TPG 70401, TPG 60901) a bezpečnostní předpisy. Nedodržení podmínek a postupů stanovených v technických normách a ostatních obecně závazných předpisech, jakož i postupů a povinností Správce dle této Smlouvy, opravňuje Objednatele odstoupit od této Smlouvy.

11.2. Správce je povinen a zavazuje se na svůj náklad zabezpečit veškeré prvky, materiály a výrobky (náhradní díly), popř. Jednotlivá zařízení (či jejich funkční části) v rámci Údržby, potřebné pro provádění Předmětu plnění této Smlouvy. Jakost všech prvků, materiálů, výrobků a zařízení, které budou použity při provádění Předmětu plnění, musí splňovat požadavky stanovené v bodě 11.1. Smlouvy a Správce je povinen při kontrolních prohlídkách prokázat splnění těchto požadavků. Instalací prvků, materiálů či náhradních dílů pořízených Správcem na Spravovaných zařízeních se tyto stávají součástí Spravovaných zařízení a tedy i vlastnictvím Objednatele. Vlastnictvím Objednatele se stávají i Jednotlivá zařízení či jejich funkční části, která budou Správcem instalována v rámci Údržby.

11.3. Správce se zavazuje zajistit po celou dobu účinnosti této Smlouvy provoz veřejného elektrického osvětlení v souladu s platnými technickými normami týkajícími se světelně technických parametrů na osvětlovaných pozemních komunikacích, a to následujícím způsobem:

- u VO, které bylo vybudováno nebo obnoveno do konce roku 2003, musí světelně technické parametry odpovídat normám ČSN 36 0400, ČSN 36 0410 a ČSN 36 0411,
- u VO, které bylo vybudováno nebo obnoveno od začátku roku 2004, včetně zařízení VO, které Správce převezme do Správy provozu a Údržby v průběhu účinnosti této Smlouvy, musí světelně technické parametry osvětlovaných komunikací odpovídat platným technickým normám.
- u VO a SO, které bude nově budováno nebo obnovováno včetně zařízení, které Správce převezme do Správy, provozu a Údržby v průběhu účinnosti této Smlouvy, musí být splněny i požadavky na omezení rušivého světla dle platných technických norem.

11.4. Správce zajišťuje provádění činností dle této Smlouvy zejména svými zaměstnanci nebo třetími osobami (při dodržení čl. XII. Smlouvy). Správce odpovídá při provádění Předmětu plnění této Smlouvy za bezpečnost a ochranu zdraví, za dodržování bezpečnostních, hygienických a požárních předpisů, jakož i za bezpečnost silničního provozu při činnostech na veřejných prostranstvích. Správce je povinen a zavazuje se vysílat k provádění prací pracovníky odborně (s příslušnou kvalifikací) a zdravotně způsobilé a řádně proškolené v předpisech bezpečnosti a ochrany zdraví při práci. Doklad o příslušné kvalifikaci pracovníků je Správce povinen Objednateli na jeho žádost doložit. Veškerá povolení potřebná k výkonu činností dle této Smlouvy zajišťuje Správce.

XII.

Subdodavatelé

12.1. Správce je oprávněn provádět Předmět plnění dle Smlouvy svými zaměstnanci nebo částečně třetími osobami (subdodavatelé), s výjimkou uvedenou v bodě 12.4. Smlouvy. S ohledem na uplatnění výjimky „in house“ dle § 11 Zákona o ZVZ se Správce zavazuje provádět Předmět plnění dle Smlouvy především vlastními kapacitami a svými zaměstnanci. Při plnění této Smlouvy jinou osobou má Správce odpovědnost jako by jí plnil sám.

12.2. Seznam významných subdodavatelů Správce, tj. subdodavatelů, jejichž podíl na provádění Předmětu plnění této Smlouvy přesáhne 2% celkového rozsahu plnění dle této Smlouvy, bude tvořit samostatnou přílohu č. 10 Smlouvy a bude předána Objednateli nejpozději dne 1.4.2017. U každého subdodavatele uvede Správce rovněž okruh činností, kterými se bude podílet na provádění plnění této Smlouvy (v procentech).

12.3. Správce není oprávněn při plnění této Smlouvy používat jiné subdodavatele, než jsou uvedeni v příloze č. 10 Smlouvy. Změna subdodavatelů uvedených v příloze č. 10, musí být předem písemně odsouhlasena Objednatel. Nedodržení toho postupu se považuje za závažné porušení Smlouvy, čímž vzniká Objednateli právo na odstoupení od Smlouvy.

12.4. Správce není oprávněn plnit část Předmětu plnění dle této Smlouvy týkající se Správy Spravovaných zařízení prostřednictvím subdodavatele (tzn., že Správa Spravovaných zařízení musí být zajištěna Správcem); rozsah a specifikace činností, které tvoří Správu, je uveden v příloze č. 2 Smlouvy (část A).

XIII.

Odpovědnost Správce

13.1. Správce je odpovědný za škodu, kterou způsobí při plnění povinností dle této Smlouvy, ať už na Spravovaném zařízení nebo na jakémkoli jiném majetku, případně na životě či zdraví, a je povinen k její náhradě. Správce uzavřel pojistnou smlouvu, jejímž předmětem je pojištění odpovědnosti za škodu jím způsobenou třetí osobě v souvislosti s výkonem jeho činnosti dle této Smlouvy na životě, zdraví a majetku, s minimálním plněním ve výši 70.000.000,- Kč, se spoluúčastí v maximální výši 50.000,- Kč, a s účinností ke dni 1.4.2017, kdy bude zahájena faktická Správa, provoz a Údržba (vč. revizí a oprav) Spravovaných zařízení, popř. dalších činností uvedených v této Smlouvě, v souladu s bodem 4.2. Smlouvy. Správce se zavazuje předložit Objednateli příslušnou pojistnou smlouvu nejpozději ke shora uvedenému dni 1.4.2017. Správce se zavazuje, že bude pojištěn ve smyslu tohoto ustanovení po celou dobu účinnosti této Smlouvy, a že nedojde ke snížení pojistného plnění pod částku uvedenou v tomto odstavci. Porušení jakékoli povinnosti Správce dle tohoto článku je závažným porušením této Smlouvy a Objednatel má právo odstoupit od této Smlouvy. Objednatel je oprávněn plnění těchto povinností Správce kdykoli kontrolovat s tím, že Objednatel písemně stanoví Správci lhůtu, v níž má Správce příslušné doklady o pojištění Objednateli předložit.

13.2. Náklady na pojištění nese Správce a má je zahrnutý v Ceně za službu a Jednotkových cenách.

XIV.

Vady Předmětu plnění a záruky

14.1. Správce se zavazuje k tomu, že Předmět plnění bude provádět v souladu s touto Smlouvou a bude naplňovat účel této Smlouvy. Správce se dále zavazuje provádět Předmět plnění ve všech svých částech řádně, včas a kvalitně a tak, aby byl Předmět plnění pro Objednatele využitelný, bezpečný, maximálně bezporuchový, hospodárný, šetrný vůči životnímu prostředí, a aby odpovídal platné právní úpravě, technickým normám a podmínkám zadávacího řízení.

14.2. Správce poskytuje na plnění dle této Smlouvy záruku za jakost v délce 24 měsíců na prováděné práce, na materiál poskytuje Správce záruku dle záruk poskytovaných výrobcí jednotlivých komponentů/prvků, ne však kratší než 24 měsíců („Záruční doba“). Záruční doba počíná běžet ode dne provedení jednotlivých činností dle této Smlouvy. Objednatel je v této době oprávněn uplatnit svůj nárok vyplývající z odpovědnosti Správce za vady Předmětu plnění. Poskytnutím záruky za jakost se neomezuje zákonná odpovědnost Správce za vady.

14.3. Předmět plnění má vady, tj. odchylky v kvalitě, jakosti, obsahu, rozsahu nebo parametrech, jestliže provedení Předmětu plnění neodpovídá požadavkům uvedeným v této Smlouvě, platných právních předpisech či technických normách. Správce odpovídá za vady Předmětu plnění, které se vyskytnou v Záruční době a dle zákonné odpovědnosti za vadné plnění.

14.4. Objednatel je povinen zjištěné vady písemně reklamovat u Správce, a to některým ze způsobů uvedených v čl. XX. Smlouvy. Oznámení o vadě musí obsahovat stručný popis vzniklé vady, místo, kde k vadě došlo. Správce je povinen vady z titulu vadného plnění a v Záruční době

bezplatně odstranit, a to neprodleně od jejího zjištění nebo nahlášení Objednatel, nejpozději však do 10 pracovních dní, nedohodnou-li se Smluvní strany jinak.

14.5. V případě prodlení Správce dle předchozího odstavce tohoto článku s nástupem k odstranění nahlášených vad či poruch nebo v případě, že Správce odmítne vady odstranit, je Objednatel oprávněn tyto odstranit na své náklady a Správce je povinen Objednateli uhradit náklady vynaložené na odstranění vad, a to do 21 dnů od jejich písemného uplatnění u Správce. Objednatel na takový postup Správce podle možností upozorní předem. Odstraněním vady na náklady Správce nezaniká jeho odpovědnost za záruku za jakost či jiné vady plnění a ani se neomezuje rozsah záruky za jakost a není ani dotčeno právo Objednatele na smluvní pokutu za prodlení s odstraněním záručních vad či jiných vad plnění.

14.6. V případě vzniku škody při odstraňování záručních vad je Správce povinen ji nahradit v plné výši, a to do 5 dnů od jejího uplatnění Objednatel.

14.7. Nároky z odpovědnosti za vady se nedotýkají nároků na náhradu škody nebo na smluvní pokutu.

XV.

Smluvní pokuty

15.1. Objednatel je oprávněn požadovat po Správci v souvislosti s plněním Předmětu plnění dle Smlouvy smluvní pokutu, a to za podmínek stanovených v tomto článku.

15.2. V případě, že Správce nebude řádně plnit své smluvní povinnosti v souladu s relevantními právními předpisy, technickými normami nebo rozhodnutím orgánů státní správy/samosprávy (vyjma porušení povinností uvedených v bodech 15.3. - 15.10. Smlouvy) je Objednatel oprávněn požadovat smluvní pokutu ve výši 10 000 Kč za každý jednotlivý případ.

15.3. V případě porušení povinností Správce vyplývajících z této Smlouvy týkající se funkčnosti Spravovaných zařízení dle bodu 10.7. Smlouvy, tj. za nefunkční či špatně fungující zařízení nad limit 2% nesvítících/špatně svítících světelných míst (z celkového počtu světelných míst) po dobu delší než 14 dnů, zjištěné při provádění kontrol podle této Smlouvy je Objednatel oprávněn požadovat smluvní pokutu ve výši 150 Kč za každý den porušení povinnosti dle bodu 10.7. Smlouvy a za každý jednotlivý případ nad výše uvedený limit 2%.

15.4. V případě, že Správce nedodrží termíny stanovené pro zahájení odstraňování poruch/havárií dle bodu 10.8. písm. a) této Smlouvy, Smlouvy je Objednatel oprávněn požadovat smluvní pokutu ve výši 100,- Kč za každou započatou hodinu a za každý jednotlivý případ.

15.5. V případě, že Správce prokazatelně nedodrží termíny stanovené pro zahájení odstraňování poruch/havárií

- dle bodu 10.8. písm. b-e) této Smlouvy, je Objednatel oprávněn požadovat smluvní pokutu ve výši 100 Kč za každou započatou hodinu a za každý jednotlivý případ.
- dle bodu 10.8. písm. f-h) této Smlouvy, je Objednatel oprávněn požadovat smluvní pokutu ve výši 500 Kč za každý započatý den a za každý jednotlivý případ.

15.6. Pokud se Správce dostane do prodlení s plněním termínu pro odstranění vad z titulu vadného plnění nebo vad titulu záruky za jakost, které se vyskytnou v záruční době, je Objednatel oprávněn požadovat na Správci smluvní pokutu ve výši 300 Kč za každý započatý den prodlení a za každý jednotlivý případ.

15.7. V případě, že Správce bude v prodlení s předložením dokladu o pojištění dle čl. XIII. Smlouvy, je Objednatel oprávněn požadovat po Správci smluvní pokutu ve výši 2 000 Kč za každý započatý den prodlení.

15.8. V případě porušení povinnosti mlčenlivosti podle čl. XVIII. Smlouvy je Objednatel oprávněn požadovat smluvní pokutu ve výši 50 000 Kč, a to za každý jednotlivý případ porušení povinnosti.

15.9. V případě, že Správce předloží návrh „Plánu obnovy a modernizace“ dle bodu 10.3.2. Smlouvy v podobě neakceptovatelné pro Objednatele a nedostatky předloženého materiálu neodstraní ani na výzvu Objednatele (ve výzvě Objednatel uvede, v čem spatřuje neakceptovatelnost návrhu) a Objednatel bude nucen nechat si zpracovat předmětný plán třetí osobou, je Objednatel oprávněn požadovat po Správci smluvní pokutu ve výši 100 000 Kč.

15.10. V případě, že Objednatel odstoupí od této Smlouvy z důvodů uvedených v bodě 16.6.2. této Smlouvy, je oprávněn požadovat po Správci smluvní pokutu ve výši 1.000.000 Kč.

15.11. Smluvní pokuta je splatná ve lhůtě 14 dnů po obdržení daňového dokladu (faktury s vyčíslením smluvní pokuty). Smluvní pokuty lze uložit opakovaně za každý jednotlivý případ porušení povinnosti. Ujednáním o smluvní pokutě, ani jejím zaplacením, není dotčena povinnost Smluvní strany splnit závazek zajištěný smluvní pokutou, povinnost k náhradě škody, oprávnění Smluvní strany odstoupit od Smlouvy či Smlouvu vypovědět.

15.12. Správce je povinen uhradit Objednateli veškeré poplatky, sankce, škody a náklady, které Objednateli vzniknou nebo budou uloženy v důsledku nedodržení povinností Správce stanovených mu touto Smlouvou či závaznými právními předpisy a platnými normami.

15.13. V případě, že Objednatel poruší závazky uvedené v bodě 9.2. Smlouvy je Správce oprávněn požadovat smluvní pokutu ve výši 1 000 Kč za každé jednotlivé porušení závazku objednatel, a to i opakovaně. Splatnost smluvní pokuty se řídí bodem 15.11. Smlouvy.

XVI.

Ukončení smlouvy

16.1. Tato Smlouva zaniká:

- uplynutím sjednané doby;
- písemnou dohodou obou Smluvních stran;
- písemnou výpovědí jedné ze Smluvních stran;
- písemným odstoupením jedné ze Smluvních stran.

16.2. Objednatel je oprávněn vypovědět tuto Smlouvu v následujících případech:

16.2.1. V případě opakovaného méně závažného porušování této Smlouvy ze strany Správce, přičemž méně závažným porušováním je porušování kterýchkoli povinností Správce dle této Smlouvy, které není považováno za závažné porušení Smlouvy (viz bod 16.6.2. Smlouvy) a opakovaným porušováním se rozumí případy, kdy Objednatel doručí Správci alespoň 3 výzvy ke zjednání nápravy v jednom kalendářním roce.

Výpovědní lhůta v tomto případě činí 18 měsíců a počíná běžet prvním dnem měsíce následujícího po měsíci, v němž kdy byla písemná výpověď doručena Správci.

16.2.2. Objednatel je dále oprávněn vypovědět tuto Smlouvu bez udání důvodu. Právo vypovědět Smlouvu podle tohoto ustanovení vzniká nejdříve třetí rok účinnosti této Smlouvy, přičemž výpověď bez udání důvodu musí být Správci doručena do konce třetího čtvrtletí daného kalendářního roku (nejdříve třetího roku účinnosti Smlouvy).

Výpovědní lhůta v tomto případě činí 18 měsíců a počíná běžet prvním dnem roku následujícího po roce, v němž kdy byla písemná výpověď doručena Správci.

16.3. Objednatel je oprávněno vypovědět tuto Smlouvu i ve vztahu pouze k některým Spravovaným zařízením, a to za předpokladu, že tato Spravovaná zařízení budou nebo se do konce výpovědní doby stanou oddělitelným celkem (např. budou napojena na jedno Zapínací místo), přičemž výpověď lze z uvedeného důvodu dát Správci nejdříve třetí rok účinnosti této Smlouvy. V takovém případě dojde k proporčnímu snížení Ceny za správu ve smyslu bodu 5.2. této Smlouvy. Výpovědní doba v tomto případě činí 18 kalendářních měsíců a počíná běžet prvním dnem roku následujícího po roce, v němž kdy byla písemná výpověď doručena Správci.

16.4. Správce je oprávněn vypovědět tuto Smlouvu v následujících případech:

16.4.1. v případě, že Objednatel bude v prodlení s úhradou ceny dle čl. V. Smlouvy delším než 60 kalendářních dní anebo

16.4.2. v případě, kdy Objednatel neposkytne Správci, na základě jeho opakované výzvy či žádosti (minimálně 3 výzvy/žádosti v jednom kalendářním roce) součinnost k provádění Předmětu plnění této Smlouvy, čímž Správci podstatně ztíží plnění jeho povinností dle této Smlouvy.

Výpovědní lhůta v těchto případech činí 18 měsíců a počíná běžet prvním dnem měsíce následujícího po měsíci, v němž kdy byla písemná výpověď doručena Objednateli.

16.4.3. Správce je dále oprávněn vypovědět tuto Smlouvu bez udání důvodu. Právo vypovědět Smlouvu podle tohoto ustanovení vzniká nejdříve třetí rok účinnosti této Smlouvy, přičemž výpověď bez udání důvodu musí být Objednateli doručena do konce třetího čtvrtletí daného kalendářního roku (nejdříve třetího roku účinnosti Smlouvy).

Výpovědní lhůta v tomto případě činí 24 měsíců a počíná běžet prvním dnem roku následujícího po roce, v němž kdy byla písemná výpověď doručena Objednateli.

16.5. Výpověď této Smlouvy musí být učiněna písemným oznámením o výpovědi druhé Smluvní straně, a to s uvedením důvodu, případně s uvedením, že se jedná o výpověď bez udání důvodu. Doručením výpovědi není dotčena povinnost Smluvních stran k plnění povinností dle této Smlouvy do skončení její účinnosti.

16.6. Objednatel je oprávněn odstoupit od této Smlouvy:

16.6.1. V případě, že bude pravomocně rozhodnuto o úpadku Správce nebo bude zamítnut insolvenční návrh podaný proti Správci pro nedostatek majetku Správce nebo Správce podá návrh na povolení reorganizace či jakýkoli jiný návrh podle zákona č. 182/2006 Sb., o úpadku a způsobech jeho řešení, ve znění pozdějších předpisů, nebo pokud Správce vstoupí do likvidace.

16.6.2. V případě závažného porušení této Smlouvy Správce, přičemž za závažné porušení této Smlouvy je považováno:

- neoprávněné zastavení či přerušování provádění Předmětu plnění na dobu delší než 5 kalendářních dnů;

- nefunkčnost a/nebo špatná funkčnost (tj. zařízení nesvítí vůbec či svítí méně, než stanoví platné normy, popř. svítí během dne) více než 5% SM po dobu delší než 14 dnů z důvodu neplnění povinností Správce;
- porušení povinností Správce mající za následek škodu na životě, těžkou újmu na zdraví nebo majetkovou škodu ve výši nad 500.000,- Kč;
- postoupí-li Správce svá práva a povinnosti na třetí osobu v rozporu s touto Smlouvou;
- odmítne-li Správce neoprávněně převzít do Správy, provozu a Údržby některá zařízení.

16.7. Každá se Smluvních stran je dále oprávněna odstoupit od této Smlouvy za podmínek stanovených Občanským zákoníkem.

16.8. Odstoupení od Smlouvy musí být učiněno písemným oznámením o odstoupení od této Smlouvy druhé Smluvní straně. Účinky odstoupení nastávají dnem doručení oznámení druhé Smluvní straně, není-li v oznámení o odstoupení stanoveno datum pozdější. V případě odstoupení od Smlouvy postupují smluvní strany analogicky dle čl. XVII. Smlouvy níže s tím, že lhůta pro provedení úkonů dle bodu 17.1 níže činí v takovém případě 30 dní.

16.9. Smluvní strany se dohodly, že ukončení účinnosti této Smlouvy se však nedotýká nároku na náhradu škody vzniklé porušením Smlouvy, řešení sporů mezi Smluvními stranami, záruk za jakost, nároků na smluvní pokuty a jiných nároků, které podle této Smlouvy nebo vzhledem ke své povaze mají trvat i po ukončení, resp. zániku Smlouvy.

XVII.

Povinnosti Správce při ukončení účinnosti Smlouvy

17.1. Dojde-li k zániku Smlouvy před uplynutím doby jejího trvání, bude provedeno stejně jako v případě řádného skončení Smlouvy konečné vyúčtování a inventarizace. Na základě inventarizace je Správce povinen poslední den účinnosti Smlouvy protokolárně předat Objednateli Spravovaná zařízení ve stavu schopném provozu odpovídajícím obecně závazným právním předpisům a technickým normám a podmínkám této Smlouvy, jakož i veškerou dokumentaci a evidenci pořízenou na základě Smlouvy nebo v souvislosti s ní, v aktualizovaném provedení ke dni skončení Smlouvy, a to v listinné a elektronické podobě, a to v rozsahu minimálně dle bodu 7.1 této Smlouvy.

17.2. Správce je povinen vystavit a doručit Objednateli nejpozději do 15 dnů od ukončení této Smlouvy fakturu s konečným vyúčtováním ceny dle bodu 6.5. Smlouvy. Dojde-li k ukončení Smlouvy před uplynutím sjednané doby uvedené v bodě 4.1. Smlouvy, vypořádají Smluvní strany vzájemné finanční nároky vyplývající z této Smlouvy podle stavu ke dni ukončení tohoto smluvního vztahu.

17.3. Správce je povinen v souvislosti s ukončením účinnosti této Smlouvy poskytnout Objednateli a jím pověřeným osobám veškerou součinnost nezbytnou k převzetí Spravovaných zařízení Objednatelům či dalším subjektem, jakož i k převzetí povinností Správce dle této Smlouvy. Smluvní strany jsou povinny postupovat ve vzájemné součinnosti a v dobré víře tak, aby nedošlo ke škodám na majetku Objednatele či třetích osob nebo k jiným škodám.

XVIII.

Povinnost mlčenlivosti a ochrana informací

18.1. Správce se zavazuje zachovávat mlčenlivost o všech skutečnostech, které se dozví v souvislosti s plněním předmětu této Smlouvy. Tím není dotčena možnost Správce uvádět činnost podle této Smlouvy jako svou referenci ve svých nabídkách v zákonem stanoveném rozsahu, popřípadě v rozsahu stanoveném zadavatelem konkrétního výběrového nebo zadávacího řízení.

18.2. Správce se zavazuje uchovávat v přísné důvěrnosti veškeré informace, dokumentaci a materiály dodané nebo přijaté v jakékoli formě nebo poskytnuté a dané k dispozici Objednatelem, případně Správcem vyhotovené dle této Smlouvy. Správce se zavazuje, že bez výslovného písemného souhlasu Objednatele nepoužije v rozporu s účelem, ke kterému mu byly poskytnuty, a ani je nesdělí či jinak zpřístupní bez souhlasu Objednatele třetím osobám, vyjma subdodavatelů Správce; za zachování mlčenlivosti subdodavatelů odpovídá Správce. Toto ustanovení se nevztahuje na informace, které byly v době uzavření Smlouvy obecně známé, nebo se obecně známými stanou později, anebo které je třeba v nezbytně nutném rozsahu poskytnout podle zvláštních právních předpisů (např. zákon č. 106/1999 Sb.) či pravomocných soudních rozhodnutí. Smluvní partner se zavazuje zajistit ve formě písemného smluvního ujednání závazek mlčenlivosti i ve vztahu ke svým subdodavatelům. V tomto odstavci definovaný závazek mlčenlivosti a ochrany důvěrných informací platí i po dobu 2 let po ukončení smluvního vztahu založeného Smlouvou.

18.3. Povinnost mlčenlivosti není Správce povinen zachovávat ve vztahu ke svým odborným poradcům, kteří jsou povinností mlčenlivosti ve výše uvedeném smyslu sami zavázáni.

XIX.

Vlastnické právo Objednatele k dokumentům, Autorské právo

19.1. Smluvní strany prohlašují, že veškeré evidence, mapy či jiné dokumenty, k jejichž vyhotovení či aktualizaci je Správce dle ustanovení této Smlouvy povinen, jsou majetkem Objednatele, a to včetně veškerých práv vztahujícím se k těmto evidencím, mapám či jiným dokumentům. Tímto ustanovením nejsou dotčeny žádné povinnosti Správce dle této Smlouvy.

19.2. Pro případ, že v průběhu plnění této Smlouvy bude Objednateli předána jakákoliv dokumentace nebo software, jenž bude mít charakter autorského díla ve smyslu ve smyslu § 2 zák. č. 121/2000 Sb., autorského zákona, v platném znění, platí následující ujednání:

19.2.1. Správce prohlašuje a zaručuje, že je a bude nositelem autorských práv k předávaným autorským dílům, oprávněným disponovat s nimi v níže uvedeném rozsahu. Bude-li autorské dílo vytvořeno třetí osobou, je Správce povinen zajistit souhlas autora k poskytnutí práva Objednateli k užívání autorského díla formou licence nebo sublicence dle autorského zákona, a to v níže uvedeném rozsahu formou.

19.2.2. Správce poskytuje Objednateli licenci jako výhradní, v neomezeném rozsahu (časovém a teritoriálním), a to ke všem způsobům užití ve smyslu autorského zákona (bude-li autorské dílo vytvořeno třetí osobou, poskytuje Správce licenci jako nevýhradní). Objednatel je oprávněn do předaného autorského díla zasahovat a upravovat si je pro své vlastní potřeby, a to i bez předchozího souhlasu Správce, přičemž Objednatel je oprávněn provést tyto zásahy sám nebo si je nechat provést třetí osobou.

- 19.2.3. Objednatel je oprávněn práva na užití autorského díla specifikovaného v bodě 19.2.2. této Smlouvy zcela nebo zčásti poskytnout třetí osobě (podlicence) či licenci postoupit.
- 19.2.4. Správce poskytuje práva k užívání autorského díla ve shora uvedeném rozsahu bezúplatně.

XX.

Komunikace Smluvních stran

20.1. Smluvní strany se vzájemně zavazují písemně si oznamovat změny údajů uvedených v záhlaví Smlouvy či změny kontaktních údajů podle tohoto článku a dále změny ve svých právních poměrech, které mají nebo mohou mít důsledky na plnění závazků ze Smlouvy, a to neprodleně, nejpozději však do 7 dnů od okamžiku, kdy tyto změny nastaly. Smluvní strany jsou zejména povinny oznámit vstup do likvidace, zahájení insolvenčního řízení a další významné skutečnosti.

20.2. Veškeré písemnosti jako informace, oznámení, faktury, upomínky, výzvy, odstoupení, výpovědi apod. s výjimkou běžné pracovní komunikace učiněné podle Smlouvy (dále také jen „Podání“) se považují za doručené druhé Smluvní straně, pokud jsou prokazatelně doručeny alespoň jedním z následujících způsobů, a to:

- a. osobním doručením;
- b. prostřednictvím kurýra;
- c. doporučeným dopisem;
- d. prostřednictvím datové schránky;
- e. elektronickou poštou se zaručeným elektronickým podpisem;
- f. faxem se zpětným potvrzením doručení;
- g. jiným prokazatelným způsobem doručení.

20.3. Veškerá Podání jsou doručována řádně, pokud jsou doručována na adresy, které jsou uvedeny v záhlaví Smlouvy nebo na jiné adresy, které si Smluvní strany písemně předem dohodnou, nestanoví-li Smlouva jinak.

20.4. Kontaktními osobami Správce v záležitostech týkajících se Smlouvy (pro operativní obchodní a technická jednání) jsou:

jméno a příjmení: Ing. Robert Plavec
funkce: předseda představenstva a generální ředitel
adresa: Praha 2, Vinohrady, Blanická 1008/28, 120 00
e-mail: r.plavec@tcp-as.cz
tel.: +420 222 01 3111
ID datové schránky: vajgqj2

20.5. Kontaktními osobami Objednatele v záležitostech týkajících se Smlouvy (pro operativní obchodní a technická jednání) jsou:

jméno a příjmení: Ing. Radek Svoboda
funkce: ředitel odboru evidence, správy a využití majetku Magistrátu hl.m. Prahy
adresa: Praha 1, Staré Město, Nám. Franze Kafky 1

e-mail: radek.svoboda@praha.eu
tel.: +420 236 00 2248
ID datové schránky: 48ia97h

20.6. Každá ze Smluvních stran je oprávněna své kontaktní osoby a kontaktní údaje jednostranně změnit, a to prostřednictvím písemného oznámení doručeného druhé Smluvní straně. Změna je účinná až okamžikem doručení oznámení druhé Smluvní straně.

20.7. Nastanou-li pochybnosti o datu doručení, má se za to, že Podání provedená doporučeným dopisem odeslaným na adresu sídla. Smluvní strany uvedenou ve Smlouvě se považují za doručená 5. pracovním dnem ode dne odeslání Podání prostřednictvím držitele poštovní licence bez ohledu na to, zda Smluvní strana Podání převzala či nikoli. Podání se považují za doručené i v případě, že kterákoliv ze stran odmítne jejich převzetí, a to okamžikem odmítnutí převzetí. Nastanou-li pochybnosti o datu doručení Podání provedených elektronickou poštou, považují se tato za doručená následujícím pracovním dnem po dni odeslání Podání. Za doručená budou považována i Podání, která se vrátí odesílateli jako nedoručená v důsledku neoznámení nové aktuální adresy Smluvní strany, již se doručuje, či pro jiné důvody na straně této Smluvní strany.

20.8. V záležitostech, které nesou odkladu, mohou Smluvní strany komunikovat i telefonicky, přičemž ale veškeré telefonické zprávy musí být následně doručeny/potvrzeny druhé Smluvní straně i písemně.

XXI.

Rozhodné právo a soudní příslušnost

21.1. Právní vztahy vyplývající z této Smlouvy se řídí právními předpisy České republiky, zejména Občanským zákoníkem.

21.2. Případné spory mezi Smluvními stranami, které mezi nimi vzniknou v souvislosti s plněním Smlouvy, budou řešeny přednostně vzájemným jednáním a dohodou.

21.3. Nepodaří-li se spory vyřešit smírně ani ve lhůtě 30 dnů od učinění výzvy druhé Smluvní straně, sjednávají Smluvní strany pro řešení sporů ze Smlouvy v souladu s ustanovením § 89a zák. č. 99/1963 Sb., občanský soudní řád, v platném znění („o.s.ř.“), že místně příslušným soudem prvního stupně pro řešení sporů vzniklých na základě této Smlouvy nebo v souvislosti s jejím výkladem je obecný soud, v jehož obvodu je sídlo Objednatele, tedy Obvodní soud pro Prahu 1, případně Městský soud v Praze ve smyslu ustanovení o.s.ř. o věcné příslušnosti výše určených soudů České republiky. Správce s výše uvedeným určením výslovně souhlasí a prohlašuje, že toto určení pro něj nepředstavuje odejmutí jeho práva na zákonného soudce.

XXII.

Ostatní ujednání

22.1. Správce není oprávněn postoupit nebo převést žádné ze svých práv nebo povinností z této Smlouvy na jakýkoli třetí subjekt bez předchozího písemného souhlasu Objednatele.

22.2. Správce je podle ustanovení § 2 písm. e) zákona č. 320/2001 Sb., o finanční kontrole ve veřejné správě a o změně některých zákonů (zákon o finanční kontrole), ve znění pozdějších

předpisů, osobou povinnou spolupůsobit při výkonu finanční kontroly prováděné v souvislosti s úhradou zboží a služeb z veřejných výdajů nebo veřejné finanční podpory.

22.3. Správce se zavazuje uchovávat dokumentaci a všechny doklady týkající se Předmětu plnění dle této Smlouvy ve smyslu zákona č. 563/1991 Sb., o účetnictví, ve znění pozdějších předpisů, po dobu stanovenou v tomto zákoně.

22.4. Smluvní strany výslovně souhlasí s tím, aby tato Smlouva byla uvedena v Centrální evidenci smluv (CES) vedené hl. m. Prahou, která je veřejně přístupná a která obsahuje údaje o smluvních stranách, předmětu Smlouvy, číselné označení této Smlouvy a datum jejího podpisu a úplný její text. Smluvní strany prohlašují, že skutečnosti uvedené v této Smlouvě nepovažují za obchodní tajemství ve smyslu § 504 Občanského zákoníku a udělují svolení k jejich užití a zveřejnění bez stanovení jakýchkoli dalších podmínek.

22.5. Objednatel zmocňuje touto Smlouvou Správce k právním a jiným úkonům nezbytným k realizaci předmětu této Smlouvy a ke splnění povinností a závazků v ní uvedených ke dni platnosti a účinnosti této Smlouvy.

22.6. Smluvní strany výslovně sjednávají, že uveřejnění této Smlouvy v registru smluv dle zákona č. 340/2015 Sb., o zvláštních podmínkách účinnosti některých smluv, uveřejňování těchto smluv a o registru smluv (zákon o registru smluv) zajistí hl.m.Praha.

XXIII.

Společná a závěrečná ustanovení

23.1. Uzavření této Smlouvy bylo schváleno usnesením Rady hlavního města Prahy č. ... ze dne

23.2. Tato Smlouva nabývá platnosti a účinnosti dnem jejího uzavření. Dnem uzavření této Smlouvy je den označený datem u podpisů smluvních stran. Je-li takto označeno více dní, je dnem uzavření této Smlouvy den z označených dnů nejpozdější.

23.3. Tato Smlouva může být měněna nebo doplňována na základě dohody Smluvních stran, a to pouze písemnými dodatky podepsanými oběma Smluvními stranami.

23.4. Bude-li nebo stane-li se kterékoli ustanovení této Smlouvy neplatné nebo nevymahatelné, nebo pokud by některá ustanovení chyběla, nezpůsobuje to neplatnost ani nevymahatelnost ostatních ustanovení této Smlouvy, pokud je takové ustanovení oddělitelné od této Smlouvy jako celku, při zachování účelu této Smlouvy. Smluvní strany se zavazují bez zbytečného odkladu po zjištění nedostatku ve výše uvedeném smyslu, nahradit takové ustanovení ustanovením, které bude svým obsahem a účelem co možná nejbližší obsahu a účelu ustanovení neplatného nebo nevymahatelného.

23.5. Tato Smlouva je vyhotovena v 8 vyhotoveních s platností originálu, přičemž každé vyhotovení obsahuje i úplný soubor příloh, z nichž Objednatel obdrží 6 stejnopisů a Správce 2.

23.6. Nedílnou, avšak nikoli nutně pevně spojenou, součástí této Smlouvy jsou následující přílohy:

Příloha č. 1: Soupis (evidence) Spravovaných zařízení

Příloha č. 2: Požadavky na správu a provoz Spravovaných zařízení

Příloha č. 3: Evidence aktuálně evidovaných poruch Spravovaných zařízení, evidence materiálů a zásahů k jednotlivým zařízením

Příloha č. 4: Evidence požadavků a zakázek třetích osob a reklamací

Příloha č. 5: Soupis historických děl

Příloha č. 6: Evidence demontovaného materiálu

Příloha č. 7: Technická a účetní evidence

Příloha č. 8: Evidence Doplnků

Příloha č. 9: Evidence reklamních zařízení na Spravovaných zařízeních

Příloha č. 10: Seznam subdodavatelů

23.7. Smluvní strany prohlašují, že si celou tuto Smlouvu, včetně jejích příloh, důkladně a řádně přečetly, jejímu obsahu zcela porozuměly, tento je jim bez pochybností srozumitelný a určitý, že jim nejsou v den uzavření této Smlouvy známy žádné důvody, pro které by tato Smlouva nemohla být řádně plněna nebo které by způsobovaly neplatnost této Smlouvy, a že její obsah je projevem jejich pravé, svobodné a vážné vůle prosté omylu, na důkaz čehož připojují zástupci obou Smluvních stran své vlastnoruční podpisy.

V Praze, dne _____

V _____ dne _____

Objednatel

Správce

Požadavky na správu a provoz Spravovaných zařízení

A. Správa zařízení VO:

- kontrolní činnost v průběhu provozu zařízení
- vyhodnocování provozního stavu celého komplexu VO a souvisejících zařízení a zpracování hlášení, zpracování každoroční zprávy o plnění povinností Správce
- vyhodnocování provozního stavu souvisejících zařízení a zpracování hlášení, zpracování každoroční zprávy o plnění povinností správce
- evidence majetku, správa a aktualizace veškerých evidencí (včetně digitální mapy), technického pasportu a dalších dokumentů, evidence servisních zásahů (skladování), evidence materiálu a případná likvidace použitého materiálu
- kontrola a odstraňování nepovolené reklamy, doplňků a dalších nepovolených předmětů ze spravovaných zařízení
- evidence a kontrola všech doplňků
- poskytování součinnosti při instalaci reklamních zařízení
- správa a evidence historických náhradních dílů
- kontrola odečtů energie, které jsou prováděny dodavatelem energie a pravidelná kontrola a identifikace „černých“ odběrů, včetně řešení jejich odpojení a vymáhání způsobených škod
- poskytování informací a součinnosti vlastníkovvi VO případně dalším osobám, zejména v souvislosti s tvorbou koncepce VO
- provádění pravidelných kontrol a identifikace poškozených zařízení VO, jejich oprava, vymáhání škod a spolupráce s pojišťovnami při vymáhání a likvidaci škod
- každoroční zpracování návrhu modernizace zařízení VO, vyhotovení jednou za ... let „Výhled obnovy a modernizace“ na minimálně pětileté období
- každoroční zpracování plánu údržby zařízení VO na následující kalendářní rok
- poskytování součinnosti orgánům státní správy, dodavatelům energií, případně i dalším osobám, zejména orgánům památkové péče, ochrany životního prostředí, správy komunikací, apod.
- sledování vývoje nových technologií a vyhodnocování dopadů nových trendů na spravovaná zařízení
- poskytování součinnosti při zpracování koncepčních materiálů a účast při projednávání a rozhodování o těchto materiálech

B. Údržba (oprava) zařízení VO:

- revize el. zařízení v systému VO (PO, PMM, SO, VVH)
- periodická prohlídka, kontrola, údržba a oprava zapínacích míst, rozvodných skříní, dělicích skříní, napájecích zařízení, apod.
- čištění a nátěr zapínacích míst, rozvodných skříní, dělicích skříní, napájecích zařízení, zednické práce
- preventivní údržba a kontrola kabelových rozvodů a jejich souborů
- periodická prohlídka a kontrola kabelových rozvodů, měření izolačních stavů,

- zaměření místa kabelové poruchy, zakreslení situace poruchy kabelu, opravy kabelových poruch
- zaměření kabelových tras
- výměna starých kabelů včetně zemních prací, a úpravy povrchu
- montáž a demontáž provizorního vedení
- kontrola provozního stavu světelné soustavy
- individuální výměna světelných zdrojů
- skupinová výměna světelných zdrojů
- preventivní kontrola a údržba stožárové části, svítidla, výložníku
- výměna jednotlivých dožitých stožárů a výložníků v návaznosti na jejich opotřebení a životnost
- výměna jednotlivých svítidel
- preventivní kontrola a údržba patice a výzbroje stožáru, jejich oprava, případně výměna
- čištění dřívku stožáru a patice, konzervace zámků
- obnova nátěrů jednotlivých stožárů, včetně nátěrů tzv. „antiplakát“
- preventivní údržba a kontrola osvětlovacího zařízení SO – svítidlo, nosná konstrukce, včetně el. přívodů
- preventivní údržba a kontrola převěsů, včetně el. výzbroje
- periodická prohlídka a kontrola všech částí převěsu
- čištění a konzervace nosné části lan a šroubů převěsu
- periodická prohlídka a kontrola všech částí světelného místa venkovních rozvodů VO
- preventivní údržba a kontrola venkovních rozvodů a světelného místa VO
- výměna jednotlivých polí nadzemního vedení
- výměna mechanicky nebo elektricky poškozených izolátorů
- prořezávání stromů v blízkosti nadzemního vedení rozvodu VO
- zaparkování uhnílého sloupu nadzemního vedení

C. Provoz zařízení VO:

- zapnutí a vypnutí VO a SO podle zapínacího kalendáře
- kontrola funkce zařízení centrálního dispečinku a provedení opravy
- průběžný příjem hlášení o stavu zařízení VO
- řízení odstraňování hlášených poruch a nedostatků
- odstraňování vzniklých poruch a havárií v celém komplexu VO
- obsluha zařízení centrálního dispečinku a radiotelefonní ústředny
- vyhodnocování provozního stavu celého komplexu VO a zpracování hlášení
- odstraňování poruch VO, které mají charakter havárií automobilovým provozem, vandalismem, zničení povětrnostními vlivy, poškození při úkonech
- práce objednané na údržbu osvětlení pro jiné organizace
- instalace a správa vánočního osvětlení (výzdoby)
- správa doplňků (dopravní značení, kamery apod.)
- údržba veřejných hodin a veřejných věžních hodin
- nastavení veřejných hodin a veřejných věžních hodin v souvislosti s přechodem na letní/zimní čas

D. Související administrativní a informační činnost:

- účastnictví ve stavebních řízeních, kolaudacích apod.

- vyjadřování se k projektové dokumentaci nově budovaného veřejného osvětlení a světelné signalizace na území hl. města Prahy
- vedení a pravidelná aktualizace evidence smluv týkajících se spravovaných zařízení
- uzavírání smluv týkajících doplňků se třetími osobami, administrace příjmů z nereklamních doplňků a součinnost při instalaci doplňků
- poskytování součinnosti zahrnující poradenskou činnost, případně i vydání písemného stanoviska, při veškerých řízení a jednání, pokud se týkají zařízení
- zastupování vlastníka VO vůči třetím osobám, poskytování součinnosti při řešení majetkových vyrovnání, věcných břemen apod.
- řešení majetkových vyrovnání, náhrady škod, škodních událostí
- příprava podkladů pro věcná břemena
- projednávání stížností a reklamací
- spolupráce s orgány státní správy a dalšími vlastníky komunikací, nemovitostí apod.
- vést oddělené účetnictví správy, provozu a údržby VO, včetně příslušných kapitol-opravy, investice, obnova, spotřeba energie a odpisy



**OBNOVA ZAŘÍZENÍ
VEŘEJNÉHO OSVĚTLENÍ**

1999 - 2016

Zpracoval: kolektiv pracovníků spol. ELTODO-CITELUM, s.r.o.

Datum: červen 2016

Obsah

	strana
1. Obnova zařízení v letech 1999-2013	3
2. Návrh obnovy zařízení v roce 2017	6
<i>Stožáry</i>	8
<i>Kabely</i>	10
<i>Zapínací místa</i>	12
<i>Nátěry</i>	12
3. Závěr	13

Seznam obrázků

Obrázek 1 – Věcné plnění : stožáry a kabely 1999 – 2003	4
Obrázek 2 - Věcné plnění : svítidla a výbojky 1999 - 2003	4
Obrázek 3 - Věcné plnění : nátěry stožárů a výměny ZM 1999 - 2003	5
Obrázek 4 - Věcné plnění 2004 - 2013	6
Obrázek 5 – Investice vložené do obnovy v letech 1999 -2015	7
Obrázek 6 – Průměrné věcné plnění za rok ve sledovaném období	8
Obrázek 8 – Výměny stožárů v letech 1999 - 2015	9
Obrázek 7 – Koroze stožáru.....	9
Obrázek 9 – Vliv obnovy na stáří stožárů.....	10
Obrázek 10 - Oprava nefunkčního kabelového vedení.....	10
Obrázek 11 - Výměny kabelů v letech 1999 - 2015	11
Obrázek 12 - Vliv obnovy na stáří kabelů	11
Obrázek 13 – ZM před výměnou – ilustrační foto.....	12
Obrázek 14 - Výměny zapínacích míst v letech 1999 - 2015	12
Obrázek 15 – Nátěry stožárů v letech 1999 - 2015	13
Obrázek 16 - Nátěr technologií antiplakát	13

1. Obnova zařízení v letech 1999-2013

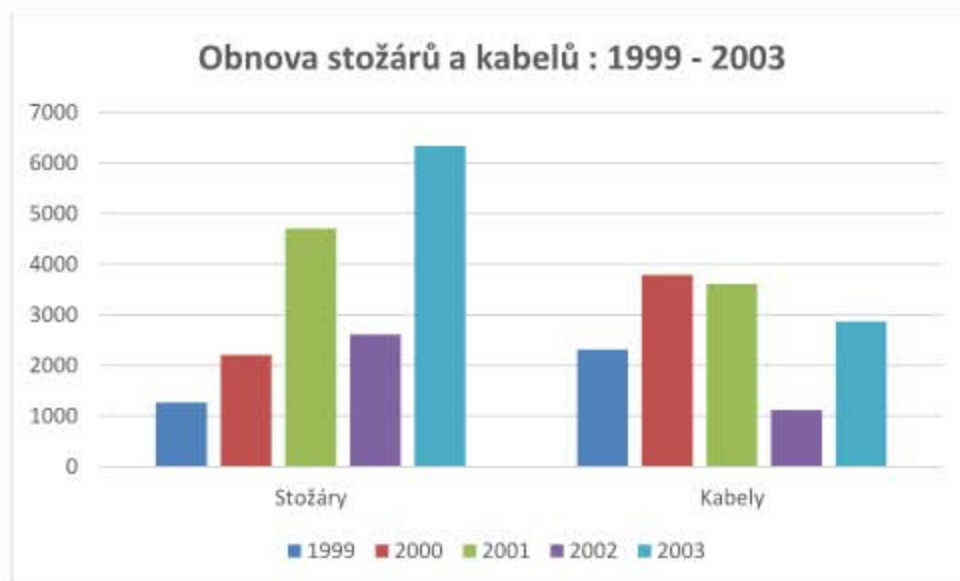
V období let 1999 – 2013 se společnost ELTODO-CITELUM, s.r.o. řídila při obnově zařízení veřejného osvětlení v Praze schválenou „Koncepcí rozvoje veřejného a slavnostního osvětlení, veřejných a věžních hodin“ a schválené finanční částky, kde hlavním cílem bylo zajištění rychlé obnovy a pozvednutí úrovně provozu dotčených zařízení. Z hlediska dlouhodobějšího pak i jeho zkvalitnění.

Dle smluvního závazku byla společnost povinna vložit do obnovy VO v období let 1999 – 2003 částku ve výši 800 mil., v období let 2005 – 2013 částku 420 mil. Přestože po dosažení smluvní částky vkladu investic byl v letech 2011 až 2013 omezen plánovaný nárůst investic do VO, byly skutečné investice vložené do obnovy zařízení za období trvání původního znění smlouvy vyšší o více než **170 mil.**

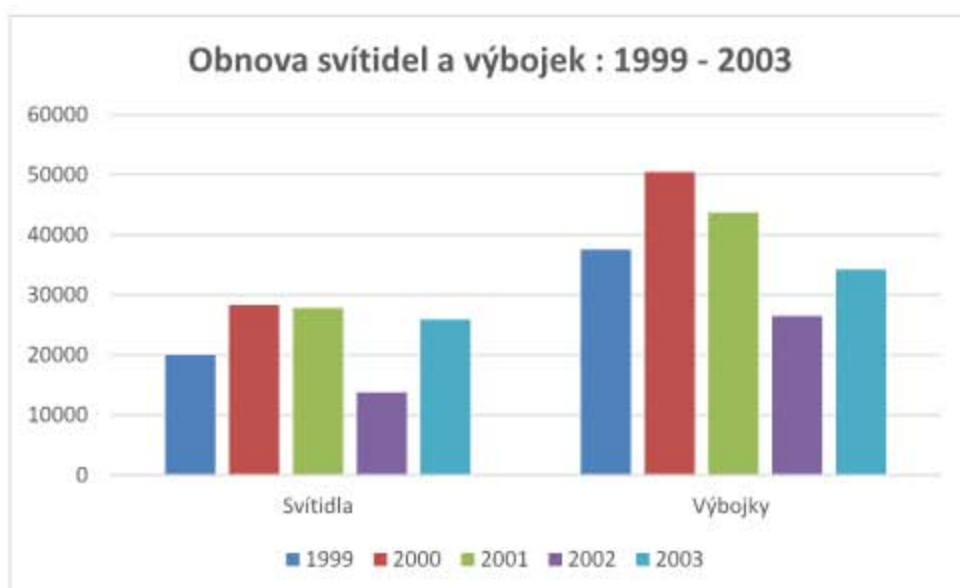
Rozsah a výběr lokalit pro rekonstrukce a obnovu veřejného osvětlení v jednotlivých obvodech Prahy 1 – 10 (dle původního členění) byl ovlivněn v první řadě technickým stavem zařízení. Zde je nutno zdůraznit, že převážně v okrajových částech hlavního města byl technický stav často nevyhovující, mnohde v havarijním stavu. Stáří zařízení bylo dalším důležitým parametrem při plánování obnovy zařízení. Na počátku plnění obnovy byla pozornost věnována výměně stožárů za životnosti. Osazován byl nový typ ohraněných (jehlanovitých) stožárů, jejichž povrch je vně i uvnitř opatřen povrchovou úpravou žárovým zinkem. Jejich použití přináší hned několik výhod - zvýšení životnosti stožárů díky technologickému postupu při výrobě a kvalitnější ochraně v místě vetknutí, zvýšení bezpečnosti díky tomu, že stožáry jsou při nárazu (např. dopravní nehodě) snadno deformovatelné, výrazně nižší je i jejich hmotnost, manipulace s nimi je tak méně náročná a nákladná

Dále byla provedena rozsáhlá plošná výměna svítidel s ohledem na zařazení komunikací dle české normy a také v souladu s normami EU na základě provedených světelně technických výpočtů. Dle těchto výpočtů pak byla použita svítidla splňující vysoké nároky jak z hlediska mechanické odolnosti (vůči vandalismu), tak i z hlediska světelně technických a elektrických parametrů. V období prvních 5ti let bylo vyměněno více jak 80% svítidel.

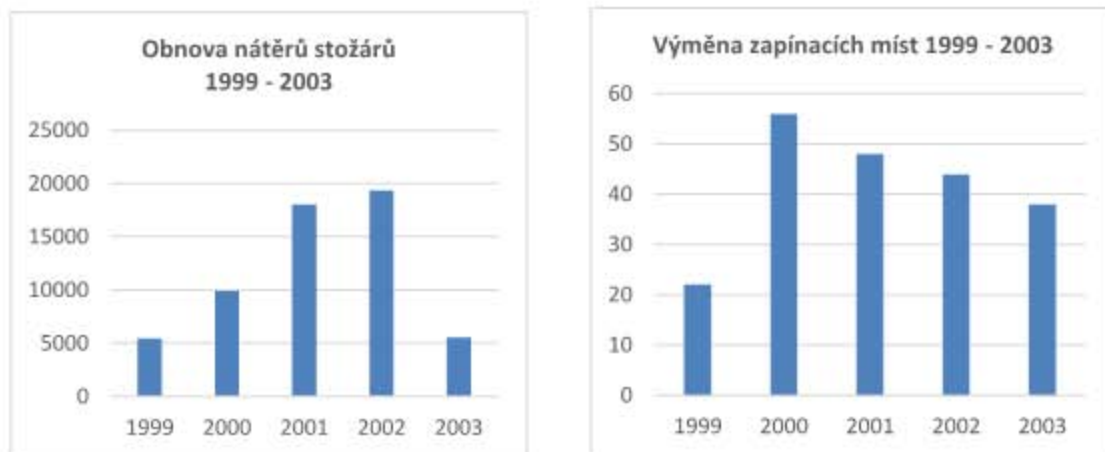
Následující grafy č. 1, č.2 a č.3 znázorňují věcné plnění obnovy v prvním období, v letech 1999 – 2003, a to v oblasti výměn stožárů a kabelových polí, dále svítidel a výbojek, nátěrů stožárů a výměn zapínacích míst.



Obrázek 1 – Věcné plnění : stožáry a kabely 1999 – 2003

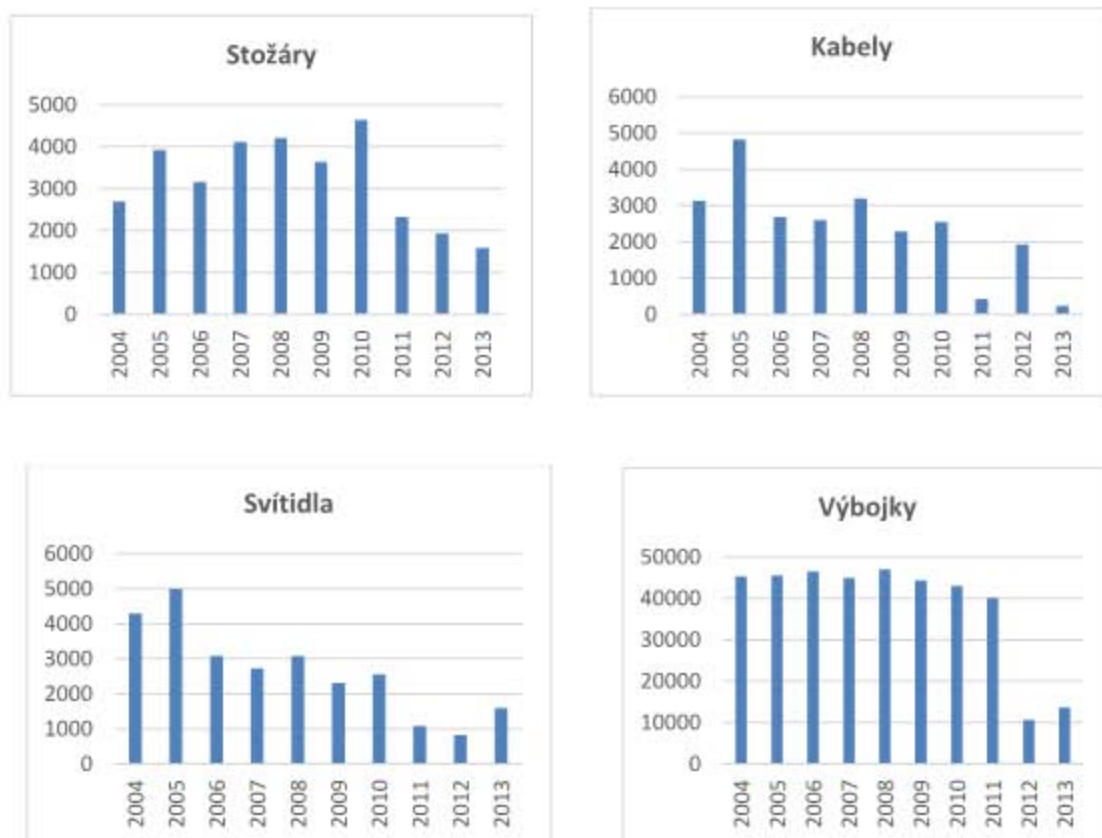


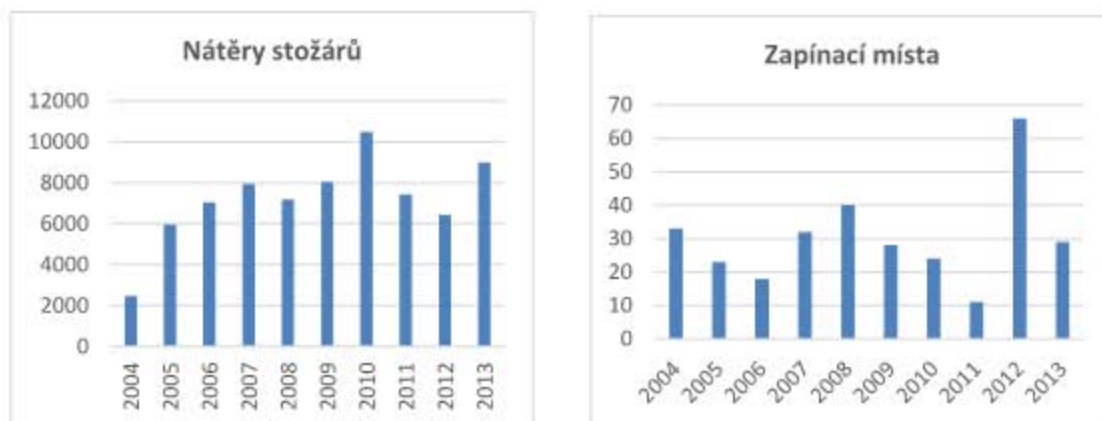
Obrázek 2 - Věcné plnění : svítidla a výbojky 1999 - 2003



Obrázek 3 - Věcné plnění : nátěry stožárů a výměny ZM 1999 - 2003

Graf č.4 znázorňuje věcné plnění obnovy v dalším období, v letech 2004 – 2013, a to v oblasti výměn : stožárů a kabelových polí, svítidel a výbojek a dále nátěrů stožárů a zapínacích míst.





Obrázek 4 - Věcné plnění 2004 - 2013

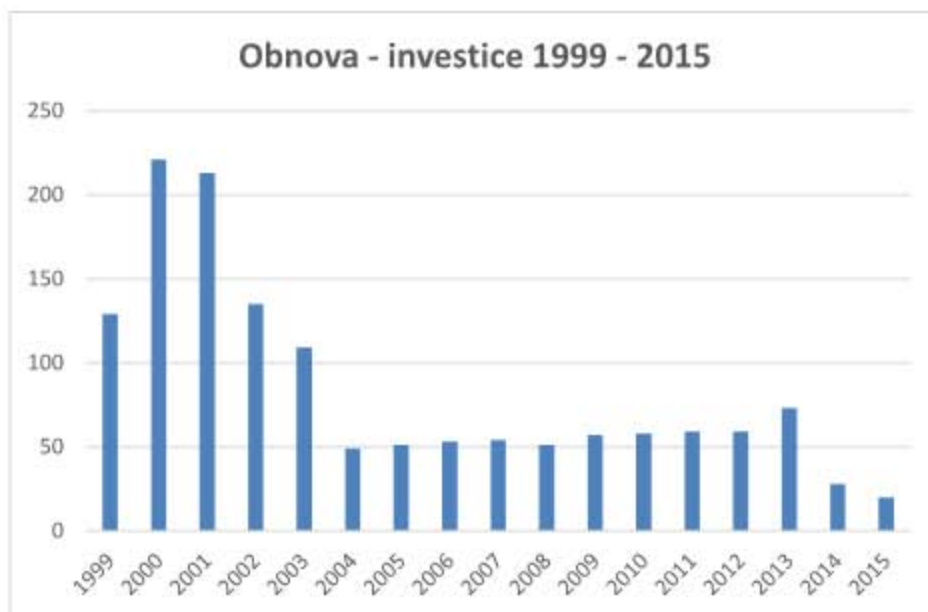
2. Návrh obnovy zařízení v roce 2017

Stav zařízení veřejného osvětlení na území hlavního města Prahy je závislý na souboru činností, jejichž plnění a vzájemná provázanost zajišťuje kvalitní výstupy pro stanovení plánu a systému obnovy. Jedná se o prevenci zařízení, tzn. periodické systematické kontroly a revize, dále o pravidelnou údržbu a kvalitně prováděné operativní činnosti. Na základě výsledků z výše uvedených činností a po zpracování výstupů z firemního software, je zpracováván návrh na obnovu zařízení veřejného osvětlení jehož hlavní cíle jsou

- zachování dobrého technického stavu a plné funkčnosti systému VO
- zajištění kvalitního a bezpečného osvětlení komunikací a veřejných prostranství na území hlavního města
- dlouhodobá udržitelnost spolehlivosti a bezpečnosti všech prvků VO

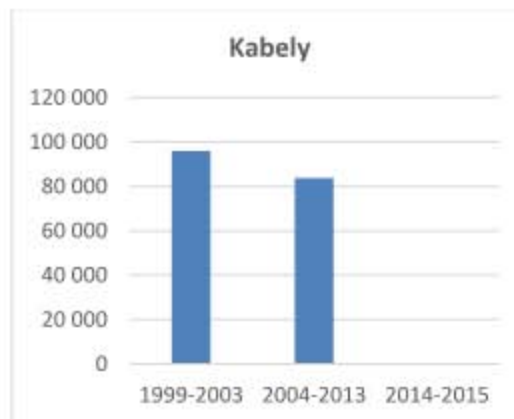
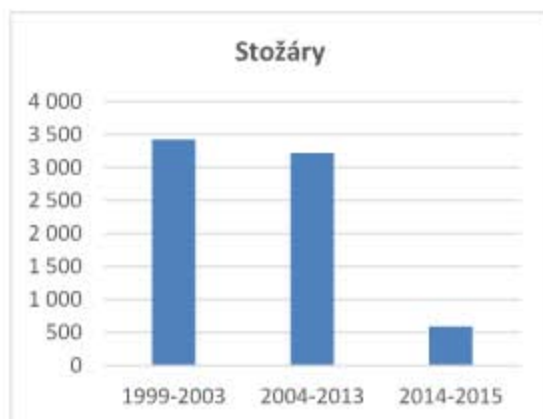
Stav zařízení ovlivňuje řada faktorů, z nichž mezi nejdůležitější, jak již dříve uvedeno, patří technický stav zařízení, dále stáří jednotlivých konstrukčních prvků, nebo lokalita umístění zařízení (vliv prostředí, např. vlhko, chemická ochrana atd.). V případě, že veřejné osvětlení není pravidelně obnovováno, dochází následně ke zvýšení poruchovosti a nespolehlivosti zařízení, a to hlavně díky stáří kabelů, jisticích prvků a spojových komponentů. Velký vliv na stav zařízení má i rozsáhlá stavební činnost na území hlavního města, kde převážně kabelová síť je vystavena možnosti poškození. Každoročně je zpracován nutný objem zařízení veřejného osvětlení pro obnovu, v posledních třech letech však nebyl plně realizován z důvodu vynaložení nižšího finančního objemu oproti období 1999 – 2013.

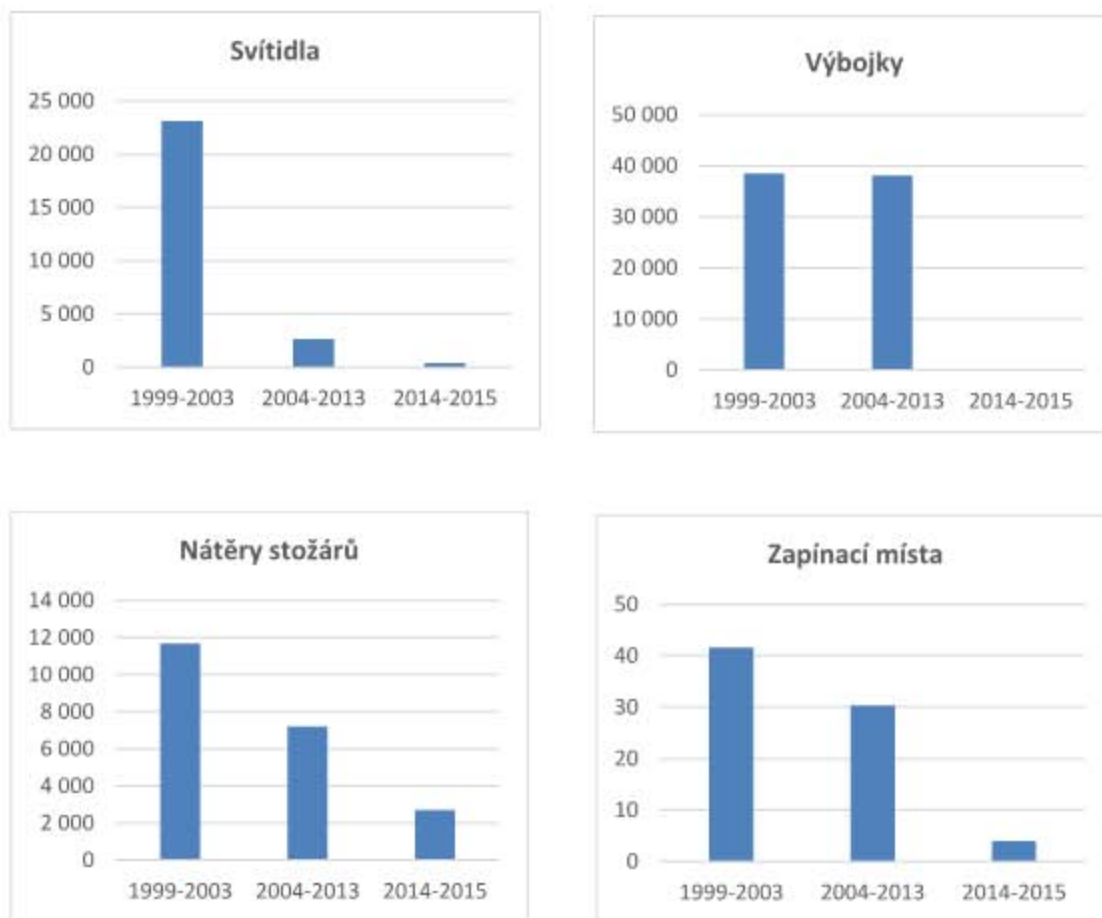
Následující graf znázorňuje investice vložené do obnovy zařízení v jednotlivých letech období 1999 – 2015. Velmi výrazná investice je v prvních 5ti letech. V následujících 10ti letech se do obnovy vkládala ročně částka, která zajistila udržení zařízení v dobrém technickém stavu tak, aby nedocházelo k jeho chátrání, ale aby se stav i nadále postupně zlepšoval.



Obrázek 5 – Investice vložené do obnovy v letech 1999 -2015

Grafy na obr. č. 6 znázorňují průměrné věcné roční plnění obnovy v I. období trvání smlouvy v letech 1999 – 2003, kdy probíhala masivní obnova, dále ve II. období trvání smlouvy v letech 2004 – 2013, kdy byla vložena ½ finančních nákladů vložených do zařízení v I. období a dále III. období v letech 2014 – 2015, v období prodloužení stávající smlouvy.



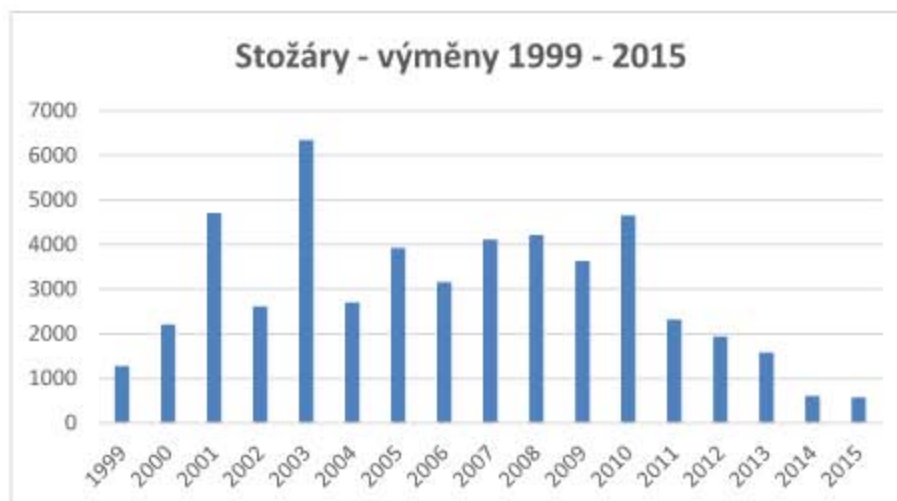


Obrázek 6 – Průměrné věcné plnění za rok ve sledovaném období

Stožáry

Předpokládaná životnost stožárů se uvádí v rozmezí 20 – 40 let. Skutečný stav však velmi výrazně závisí na tup stožáru, jeho umístění a také na kvalitě preventivní péče.

Následující graf znázorňuje počty vyměněných stožárů v jednotlivých letech období 1999 – 2015. Výrazné snížení počtu v posledních letech 2011 – 2015, včetně roku 2016 má negativní dopad na stav zařízení. Investiční náklady v následujícím období k dosažení upokojivého technického stavu stožárů tak budou neúměrné, díky výraznému snížení oproti předcházejícím rokům.



Obrázek 7 – Výměny stožárů v letech 1999 - 2015



Obrázek 8 – Koroze stožáru

Další graf znázorňuje dopad obnovy na stáří stožárů. V důsledku snížení částky každoročně věnované do obnovy zařízení dochází díky nízkému počtu výměn stožárů k jejich rychlému celkovému stárnutí. Tento fakt dokládá grafické znázornění, kde jsou kategorie stáří stožárů v 10ti letých intervalech.



Obrázek 9 – Vliv obnovy na stáří stožárů

Kabely

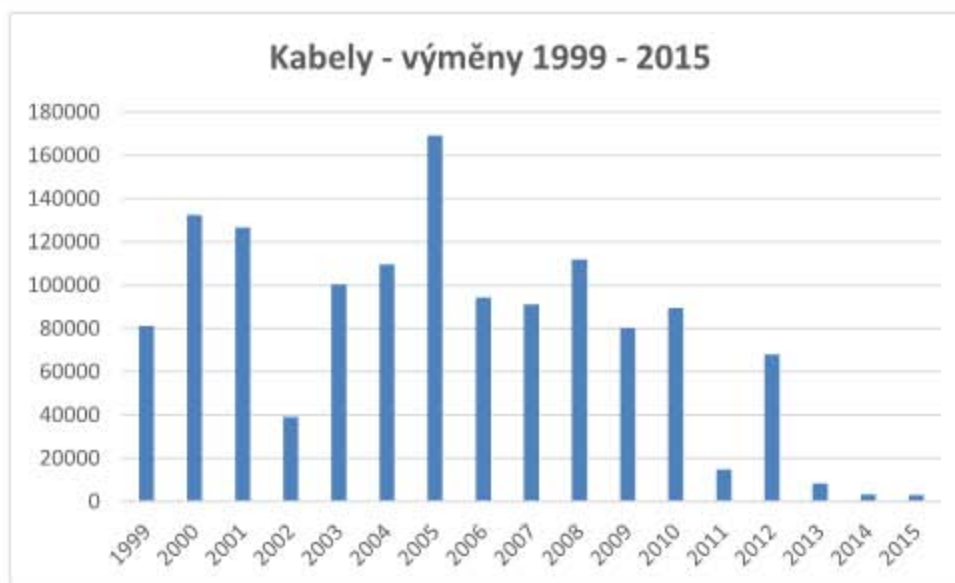
Kvalitní kabelové vedení je základem funkčního a spolehlivého VO. Kabelová síť VO v Praze se vyznačuje značným rozsahem, velmi rozdílnou kvalitou i stářím a také místy značně omezenou přístupností. Stávající kabelová síť je při neustále probíhající stavební činnosti na území hlavního města, se kterou souvisí i rozsáhlé zemní práce, vystavena velkému stupni ohrožení. Právě nešetrně probíhající stavební činnost způsobuje opakované poškození kabelů, jejichž důsledkem jsou těžko identifikovatelné výpadky napájení a s tím související poruchy svítivosti.

Vzhledem k výše uvedenému je důležitá systematičnost obnovy, která řeší nejen stáří, ale i aktuální technický stav kabelových rozvodů.



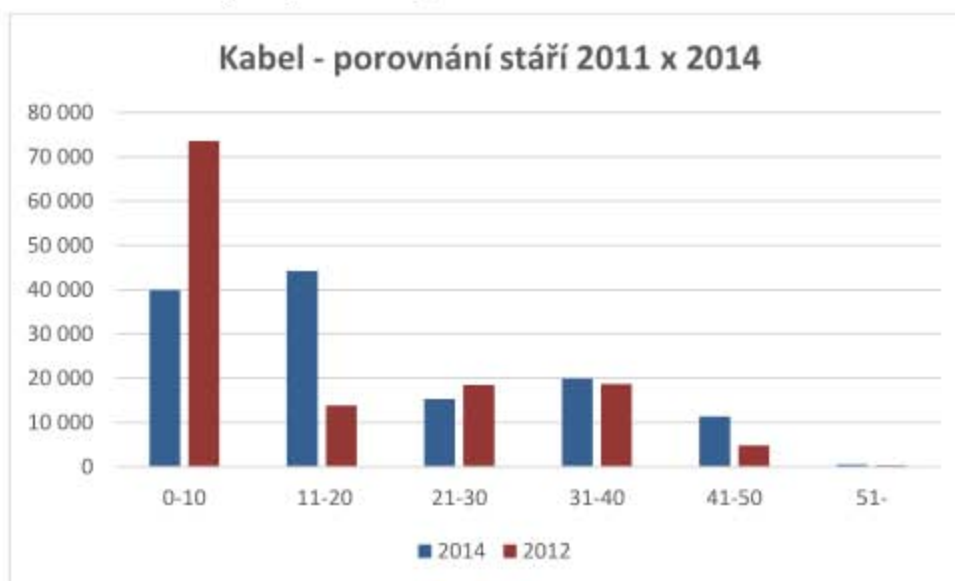
Obrázek 10 - Oprava nefunkčního kabelového vedení

Graf č. 11 znázorňuje počty vyměněného kabelového vedení v jednotlivých letech v období 1999 – 2015. S výjimkou roku 2012 opět došlo k výraznému snížení rozsahu výměn v letech 2011 – 2015, včetně roku 2016, jehož výsledky nejsou doposud uzavřeny. Dle plánu však rozsah výměn kabelových polí v roce 2016 je výrazně nižší než v předcházejících letech, činí 1,8% průměru předcházejících 15ti let. Negativní dopad na stav kabelové sítě se projevuje ve zvýšeném počtu kabelových poruch.



Obrázek 11 - Výměny kabelů v letech 1999 - 2015

Graf č. 12 znázorňuje dopad obnovy na stáří kabelové sítě.



Obrázek 12 - Vliv obnovy na stáří kabelů

Zapínací místa

Zapínací místa (rozvaděč pro ucelenou lokalitu veřejného osvětlení), jsou důležitými centry celé sítě veřejného osvětlení. V posledních letech pronikají do veřejného osvětlení nové technologie, které umožňují komunikaci s těmito centry. Zapínací místa jsou obnovována, za nové nerezové a plastové skříně, a to včetně moderního vnitřního vybavení umožňující komunikaci.



Obrázek 13 – ZM před výměnou – ilustrační foto

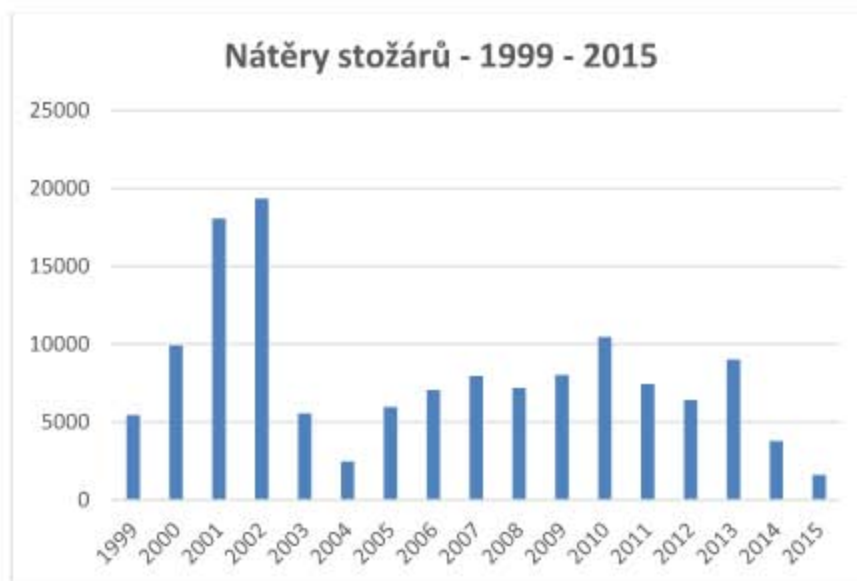
Graf č. 14 znázorňuje počet obnovených zapínacích míst v letech 1999 - 2015.



Obrázek 14 - Výměny zapínacích míst v letech 1999 - 2015

Nátěry

Pravidelná obnova nátěrů je nezbytnou součástí obnovy veřejného osvětlení. Obnova nátěrů stožárů se ukazuje jako velmi významná prevence před korozí stožárů a ovlivňuje jejich životnost. Pro nátěry je důležitá kvalita nátěrových systémů a to zejména na exponovaných místech, kde je jejich odolnost a trvanlivost velmi důležitá.



Obrázek 15 – Nátěry stožárů v letech 1999 - 2015

Klasické nátěry stožárů byly v exponovaných a frekventovaných lokalitách v průběhu uplynulých let doplněny speciálním nátěrem „ANTIPLAKÁT“. Tato technologie zajišťuje čistotu a vyšší odolnost zařízení proti nelegálním výlepům plakátů a reklamních letáků. Usnadňuje i následné čištění od polepů a uvedení vzhledu stožáru do původního stavu. Aplikace nátěru zvyšuje i estetický vzhled zařízení.



Obrázek 16 - Nátěr technologií antiplakát

3. Závěr

Závěrem je možno konstatovat, že objem obnovy v letech 2014, 2015 a 2016 je nedostačující a přes vynaložené úsilí servisní organizace o zachování dobrého stavu výše zmíněného zařízení a zachování technického a provozního stavu za období let 1999 – 2013 není možné. Navýšení investice do další obnovy veškerého vybavení pro veřejné osvětlení je nezbytným krokem. Z výše popsaného stavu zařízení a porovnání věcného

plnění a investičních nákladů v jednotlivých letech, je zřejmé, že se technický stav při snížení výdajů na obnovu zhoršuje a zařízení jako celek stárne. Cílem obnovy by mělo být především zvýšení nebo alespoň udržení kvality veřejného osvětlení včetně jeho bezpečnosti, snížení nároků na provoz a servis, snížení poruchovosti a energetické náročnosti. Splnění těchto požadavků představuje masivní investici do veřejného osvětlení a to již v roce 2017.

Priority

Jak vyplývá z výše uvedených informací, lze v tuto chvíli těžko určovat priority, neboť vyšší investice vyžadují všechny prvky od svítidel po rozváděče. Vzhledem k tomu, že neexistuje celková koncepce rozvoje systému VO, je tedy možné připustit, že modernizace svítidel, u nichž se předpokládá přechod na novou technologii LED, bude masivně řešena v následujících letech, a i vzhledem k tomu, že jsou svítidla z hlediska ostatních prvků relativně na dobré technické úrovni, bude v roce 2017 minimalizována. U ostatních prvků je však nezbytné se vrátit alespoň na průměrnou úroveň let 1999 – 2013.

Počet a druh jednotlivých prvků VO hl. m. Prahy k 30.9.2016:

Počet světelných míst	celkový počet k 30.9.2016
Veřejné osvětlení	135 471
Plynové osvětlení	663
Slavnostní osvětlení	3 217
Veřejné hodiny	457
Věžní hodiny	57
Přípojky MM	916
ASP (architekt. světelný prvek)	521
SAO (speciální archit. osvětlení)	154