



## Kupní smlouva

Č.j. KRPP-89077-10/ČJ-2016-0300VZ-VZ

### Kupující:

ČESKÁ REPUBLIKA  
Krajské ředitelství policie Plzeňského kraje  
Plzeň, Nádražní 2, PSČ 306 28  
325 - organizační složka státu  
75151529  
CZ75151529  
plk. Ing. Petrem Stuchlem, náměstkem  
ředitele pro ekonomiku krajského ředitelství  
Česká národní banka Plzeň

sídlo:  
právní forma:  
IČ:  
DIČ:  
zastoupená:

bankovní spojení:  
číslo účtu:  
Kontaktní osoba:  
tel.:  
fax:  
E-mail:



(dále jen „kupující“) na jedné straně

a

### Prodávající:

AUTO HORNÁT s.r.o.  
U Velkého rybníka 121, 323 00 Plzeň  
26389835  
CZ26389835  
zapsaná: v obchodním rejstříku Krajského soudu v Plzni, oddíl C, vložka 17292  
zastoupená: Hana Hornátová  
bankovní spojení: Česká Spořitelna a.s.  
číslo účtu:  
pracovní kontakt:  
tel.:  
E-mail:



(dále jen „prodávající“) na straně druhé

u z a v í r a j í

dle § 2079 a násl. zákona č.89/2012 Sb., občanského zákoníku, tuto

## KUPNÍ SMLOUVU

### I. Předmět smlouvy

/1/ Touto smlouvou se prodávající zavazuje dodat za podmínek v ní sjednaných kupujícímu zboží, uvedené v článku II. odst. /1/ této smlouvy a převést na něj vlastnické právo k tomuto zboží.

/2/ Kupující se zavazuje za podmínek ve smlouvě sjednaných předmět koupě převzít a zaplatit za něj sjednanou kupní cenu dle této smlouvy.

/3/ Smlouva je uzavírána na základě rozhodnutí kupujícího (zadavatele) o výběru nejlépe nabídky.

## **II. Zboží**

/1/ Zbožím se rozumí dodávka 1 ks automobilu nákladního speciálního pro kynologii tovární značky RENAULT.

/2/ Technická specifikace zboží je uvedena v příloze č. 1, která je nedílnou součástí této smlouvy.

/3/ Prodávající se zavazuje dodat nové zboží z aktuální produkce roku 2016, kupující bude jeho prvním uživatelem.

/4/ Prodávající prohlašuje, že vozidlo je v kompletním požadovaném provedení schváleno pro provoz na pozemních komunikacích v souladu se zákonem č. 56/2001 Sb., o podmínkách provozu vozidel na pozemních komunikacích a zákonem č. 168/1999 Sb. o pojištění odpovědnosti za škodu způsobenou provozem vozidla a o změně některých souvisejících zákonů (zákon o pojištění odpovědnosti z provozu vozidla), ve znění zákona č. 307/1999 Sb., všechny zákony v platném znění. Konstrukční řešení zástavby pro přepravu služebních psů musí být v souladu se zněním zákona č. 246/1992 Sb., na ochranu zvířat proti týrání v platném znění, zejména s částí třetí, kde se upravuje ochrana zvířat při přepravě, zákona č. 166/1999 Sb., o veterinární péči v platném znění

/5/ Zboží nesmí mít žádné reklamní prvky, kromě základního označení vozidla na zadní části vozu a ozdobného znaku automobilky.

/6/ Kupující nabývá vlastnického práva ke zboží okamžikem převzetí zboží od prodávajícího.

## **III. Doba plnění**

/1/ Prodávající dodá zboží kupujícímu nejpozději do 15. 12. 2016.

/2/ Prodávající se zavazuje informovat kupujícího o termínu dodání zboží nejméně pět pracovních dnů předem prostřednictvím odpovědného pracovníka ( ) za převzetí zboží.

/3/ Nebezpečí škody na zboží přechází na kupujícího v okamžiku převzetí zboží od prodávajícího.

/4/ Prodávající je povinen v případě prodlení s dodáním zboží oproti termínu podle ustanovení čl. III. odst. /1/ této smlouvy zaplatit smluvní pokutu ve výši 0,5 % z celkové ceny zboží včetně DPH, přičemž tato cena je specifikována v ustanovení čl. IV. odst. /2/ této smlouvy, za každý i započatý den prodlení. Sjednanou smluvní pokutu je prodávající povinen zaplatit kupujícímu nejpozději do 30 dnů ode dne jejího písemného vyúčtování, doručeného kupujícímu prodávajícímu. V případě pochybností o datu doručení se má za to, že dnem doručení se rozumí třetí den od odeslání vyúčtování kupujícímu.



#### IV. Cena zboží

/1/ Kupní cena zboží se sjednává jako cena nejvýše přípustná, změna je přípustná pouze při zákonné změně DPH. Specifikace ceny je uvedena v příloze č. 2.

/2/ Sjednaná kupní cena za zboží bez DPH je **826 389,25 Kč** (slovy: osmsetdvacetšesttisícetřistaosmdesátdevět korun českých dvacetpěthaléřů), DPH 21 % činí **173 541,75 Kč** a celková cena zboží včetně DPH je **999 931,- Kč** (slovy: devětsetdevadesádevět tisíc devět set třicet jedna korun českých).

#### V. Platební podmínky

/1/ Prodávající předá fakturu kupujícímu při předání zboží.

/2/ Faktura bude mít náležitosti dle platných právních předpisů.

/3/ Kupující je povinen zaplatit fakturu v termínu do 21 dnů ode dne jejího převzetí.

/4/ Pro případ prodlení se smluvní strany dohodly:

a) na úroku z prodlení ve výši dle nařízení vlády č. 351/2013 Sb., kterým se určuje výše úroku z prodlení, a to za každý den prodlení kupujícího se zaplacením kupní ceny dle čl. V. odst. /3/ této smlouvy; tento úrok z prodlení se zavazuje zaplatit kupující prodávajícímu do 30 dnů po doručení písemné výzvy prodávajícího k úhradě úroku z prodlení za nesplnění závazku.

/5/ Zálohy kupující neposkytuje.

/6/ Daňový doklad vystavený poskytovatelem zdanitelného plnění (prodávajícím), bude příjemcem zdanitelného plnění (kupujícím) uhrazen v plné výši včetně DPH, jestliže si kupující ověří způsobem umožňujícím dálkový přístup skutečnost, že prodávající není nespolehlivým plátcem DPH, a při úplatě nad 700.000,- Kč i to, že jeho bankovní účet dle této smlouvy je shodný s účtem zveřejněným správcem daně. V opačném případě kupující uhradí prodávajícímu pouze základ daně a DPH převede přímo příslušnému správci daně.

#### VI. Dodání a převzetí zboží

/1/ Místem dodání zboží jsou prostory prodávajícího **AUTO HORNÁT s.r.o.**

/2/ Pro převjímku platí obecně platné právní předpisy. Převjímku provede pověřený pracovník kupujícího.

- a) Prodávající dodá technický průkaz, dokládající homologaci pro provoz na silničních komunikacích v ČR,
- b) návod k obsluze a údržbě v českém jazyce,
- c) servisní (záruční) knížku (nebo elektronickou servisní knížku)
- d) kopii Rozhodnutí o schválení technické způsobilosti typu vozidla nebo typu samostatného technického celku vozidla,

- e) kopii Osvědčení o schválení technické způsobilosti typu vozidla a Základní technický popis schváleného typu vozidla,
- f) v případě změny schválení nabízeného typu postačí Rozhodnutí o změně schválení technické způsobilosti typu vozidla s příslušným Základním technickým popisem schváleného typu vozidla
- g) musí být provedena kontrola funkčnosti přípravy radiostanice (k převzetí přinese uživatel vlastní radiostanici)
- h) součástí dodávky bude technická dokumentace k provedené zástavbě (montáž přípravy pro radiostanici, technická dokumentace řešení zástavby, schéma elektrického zapojení)
- ch) doklad osvědčující konstrukční řešení zástavby pro přepravu služebních psů v souladu se zněním zákona č. 246/1992 Sb., na ochranu zvířat a zákona č. 166/1999 Sb. o veterinární péči v platném znění.

/3/ Vady zjevné při dodání zboží je kupující povinen sdělit prodávajícímu při jeho převzetí, vady skryté je kupující povinen sdělit bez zbytečného odkladu.

/4/ Na zboží bude proveden kompletní předprodejní servis a bude vybaveno povinnou výbavou v souladu s ustanovením § 32, odst. 1, 6 a 7 vyhlášky Ministerstva dopravy a spojů č. 341/2002 Sb., o schvalování technické způsobilosti a o technických podmínkách provozu vozidel na pozemních komunikacích, v platném znění.

/5/ Zboží bude dodáno převzetím zboží kupujícím po potvrzení dodacího listu v místě dodání. K podpisu dodacího listu je oprávněn

## VII. Záruka za jakost zboží

/1/ Prodávající poskytuje záruku:

- pro veškeré věcné (mechanické) a právní vady na dodaný automobil minimálně 2 roky (24 měsíců) bez omezení počtu ujetých kilometrů
- na lak minimálně 3 roky (36 měsíců)
- na neprezavění karosérie v délce minimálně 10 let (120 měsíců)

/2/ Běh záruční lhůty začíná ode dne převzetí zboží kupujícím. Záruční doba neběží po dobu, po kterou kupující nemůže užívat zboží pro jeho vady, za které odpovídá prodávající.

/3/ Prodávající zaručuje provádění servisu a zajištění náhradních dílů ve smluvně zajištěném autorizovaném servisu po dobu 10 - ti let od data převzetí kupujícím v Plzeňském kraji.

/4/ Lhůta pro vyřízení reklamace činí 30 dnů po doručení reklamačního protokolu prodávajícímu. V pochybnostech se má za to, že dnem doručení se rozumí třetí den od odeslání protokolu kupujícím.

/5/ Prodávající zaručuje maximální dobu servisu a opravy u smluvně zajištěného autorizovaného servisu:



- a.) běžná údržba a menší mechanické, elektrické, karosářské a lakýrnické opravy – maximálně 1 pracovní den (ukončit v den přistavení),
- b.) náročnější mechanické a elektrické opravy maximálně do 3 pracovních dnů od přistavení vozidla k opravě,
- c.) náročnější karosářské a lakýrnické opravy maximálně do 14 pracovních dnů od přistavení vozidla k opravě,
- d.) záruční servis v rámci výrobcem předepsaných prací provést a vozidlo předat zpět uživateli v den přistavení do opravy (po předešlém objednání).

/6/ Maximální doba prodlení mezi datem nahlášení požadavku na servis a opravu a datem stanovaným pro přistavení k opravě do smluvně zajištěného autorizovaného servisu – do 5 pracovních dnů.

/7/ Prodávající umožní provádění běžných předepsaných servisních úkonů v rámci záruční doby (výměna olejových náplní, olejového filtru apod.), ve vlastním opravárenském zařízení kupujícího bez vlivu na záruku.

/8/ Reklamace jsou ze strany kupujícího řešeny prostřednictvím odpovědného pracovníka kupujícího dle čl. III. odst. /2/ této smlouvy.

/9/ Pro případ prodlení v termínu dle čl. VII. odst. /4/, /5/ a /6/ se smluvní strany dohodly na smluvní pokutě ve výši 1000,- Kč (slovy: Jedentisíckorunčeských), a to za každý den prodlení, kterou se zavazuje zaplatit prodávající kupujícímu do 30 dnů po doručení písemné výzvy kupujícího k úhradě smluvní pokuty.

## **VIII. Další ujednání**

/1/ Prodávající se zavazuje zachovávat ve vztahu ke třetím osobám mlčenlivost o informacích, které při plnění této smlouvy získá od kupujícího či jeho zaměstnanců a spolupracovníků a nesmí je zpřístupnit bez písemného souhlasu kupujícího žádné třetí osobě ani je použít v rozporu s účelem této smlouvy, ledaže se jedná

- a) o informace, které jsou veřejně přístupné, nebo
- b) o případ, kdy je zpřístupnění informace vyžadováno zákonem nebo závazným rozhodnutím oprávněného orgánu.

/2/ Prodávající je povinen zavázat povinností mlčenlivosti podle čl. VIII. odst. /1/ této smlouvy všechny osoby, které se budou podílet na dodání zboží kupujícímu.

/3/ Za porušení povinnosti mlčenlivosti osobami, které se budou podílet na dodání zboží, odpovídá prodávající, jako by povinnost porušil sám.

/4/ Povinnost mlčenlivosti trvá i po skončení účinnosti této smlouvy.

/5/ Každá ze smluvních stran je povinna bez zbytečného odkladu písemně sdělit druhé smluvní straně případnou změnu v údajích uvedených v záhlaví této smlouvy.

/6/ Prodávající prohlašuje, že zboží uvedené v čl. II. odst. 1 této smlouvy nemá žádné právní ani faktické vady, které by bránily jeho řádnému užívání kupujícím.

/7/ Pro případ porušení závazků blíže specifikovaných v čl. VIII. odst. /1/ až /4/ a /6/ této smlouvy je prodávající povinen zaplatit smluvní pokutu ve výši 100.000,00 Kč, (slovy: Jednostotisíckorunčeských) splatnou do 30 dnů ode dne písemné výzvy kupujícího k její úhradě.

## **IX. Společná a závěrečná ustanovení**

/1/ Vzájemné vztahy smluvních stran, které nejsou výslovně dohodnuty v této smlouvě, se řídí příslušnými ustanoveními zákona č. 89/2012 Sb., občanského zákoníku.

/2/ Ujednáními o smluvních pokutách není dotčen nárok kupujícího na náhradu případně vzniklé škody.

/3/ Kupující je oprávněn odstoupit od smlouvy v případě podstatného porušení této smlouvy prodávajícím. Za podstatné porušení se považuje zejména:

- prodlení prodávajícího s dodáním zboží o více než 30 dní
- nepravdivé nebo zavádějící prohlášení prodávajícího podle čl. VIII. odst. /6/,

/4/ Kupující je dále oprávněn od této kupní smlouvy odstoupit v případě, že:

- vůči majetku prodávajícího probíhá insolvenční řízení, v němž bylo vydáno rozhodnutí o úpadku, pokud to právní předpisy umožňují,
- insolvenční návrh na prodávajícího byl zamítnut proto, že majetek prodávajícího nepostačuje k úhradě nákladů insolvenčního řízení,
- prodávající vstoupil do likvidace.

/5/ Prodávající je oprávněn odstoupit od plnění smlouvy, pokud je kupující v prodlení s úhradou faktury o více než 30 dnů od data splatnosti faktury.

/6/ Účinky odstoupení nastávají dnem doručení písemného oznámení o odstoupení druhé smluvní straně.

/7/ Prodávající je povinen dokumenty související s prodejem zboží dle této smlouvy uchovávat nejméně po dobu deseti (10) let od konce účetního období, ve kterém došlo k zaplacení poslední části zboží, popř. k poslednímu zdanitelnému plnění dle této smlouvy, a to zejména pro účely kontroly oprávněnými kontrolními orgány.

/10/ Prodávající je povinen ve smyslu ustanovení § 2 písm. e) zákona č. 320/2001 Sb., o finanční kontrole ve veřejné správě a o změně některých zákonů (zákon o finanční kontrole), spolupůsobit při výkonu finanční kontroly.

/11/ Prodávající souhlasí s tím, aby subjekty oprávněné dle zákona o finanční kontrole provedly finanční kontrolu závazkového vztahu vyplývajícího ze smlouvy.

/12/ Prodávající je povinen upozornit kupujícího písemně na existující či hrozící střet zájmů bezodkladně poté, co střet zájmů vznikne nebo vyjde najevo, pokud prodávajícím i při vynaložení veškeré odborné péče nemohl střet zájmů zjistit před uzavřením této smlouvy. Střetem zájmů se rozumí činnost prodávajícího, v jejímž důsledku by došlo k naplnění ustanovení zákona č. 159/2006 Sb., o střetu zájmů a to v § 2 odst. 3 písm. b) a v § 3 odst. 2 písm. a).



/13/ Prodávající bez jakýchkoliv výhrad souhlasí se zveřejněním své identifikace a dalších údajů uvedených ve smlouvě včetně ceny zboží.

/14/ Smluvní strany se zavazují, že veškeré spory vzniklé v souvislosti s realizací smlouvy budou řešeny smírnou cestou – dohodou. Nedojde-li k dohodě, budou spory řešeny před příslušnými soudy.

/15/ Prodávající není bez předchozího písemného souhlasu kupujícího oprávněn postoupit práva a povinnosti této kupní smlouvy na třetí osobu.

/16/ Součástí této smlouvy jsou příloha č. 1 – Technická specifikace, příloha č. 2 – Cena zboží a příloha č. 3 – Adresy autorizovaných servisů. *Přílohy 2 a 3 vypracuje kupující a vyplní prodávající (na základě doručené nabídky) před podpisem kupní smlouvy.*

/17/ Tato smlouva může být měněna nebo doplňována pouze na základě dohody obou smluvních stran písemnými číslovanými dodatky k této smlouvě.

/18/ Smlouva je vyhotovena ve čtyřech stejnopisech ( 7 stran smlouvy a 5 stran příloh), každý s platností originálu, z nichž kupující obdrží tři a prodávající jeden.

/19/ Tato smlouva nabývá platnosti a účinnosti dnem jejího podpisu oběma smluvními stranami.

V Plzni dne 19. 4. 2016

V Plzni dne 27. 6. 2016



Příloha č. 1 k č.j. KRPP-89077-2/ČJ-2016-0300VZ-VZ  
Počet listů: 5

## TECHNICKÁ SPECIFIKACE

**Předmět plnění veřejné zakázky:** 1 ks automobil nákladní, speciální ostatní pro kynologii, silniční  
**CPV kód dle číselníku NIPEZ:** 34136200-1 Skříňové dodávky

Automobil nákladní, speciální ostatní pro kynologii, silniční

### **Model:**

provedení:  
počet dveří:

nákladní skříňový do 3,5 t, dvoukabina  
6, (řidič, spolujezdec, v druhé řadě sedadel pravé a levé boční posuvné, prosklené, okna posuvně otevíraná, tónovaná skla – maximální přípustné zatmavení, zadní dvoukřídlé prosklené, tónovaná skla - maximální přípustné zatmavení, s úhlem otvírání min. 180°);

počet míst k sezení:

5 včetně řidiče;

### **Motor:**

palivo:  
výkon: (kW)  
objem: (cm<sup>3</sup>)  
emisní předpis EU:  
Max. konstrukční rychlost: (km/h)

vznětový;  
motorová nafta;  
min. 103;  
min. 1 590;  
min. EURO 5b+ + filtr pevných částic;  
min. 170

### **Hmotnost:**

užitečná hmotnost (bez řidiče): (kg)  
celková hmotnost: (kg)

min. 900;  
max. 3 500

### **Převodovka:**

min. 6 - stupňová, mechanická, plně synchronizovaná;  
pohon přední nebo zadní nápravy;

### **Brzdy (přední/zadní):**

kotoučové/kotoučové;

### **Rozměry:**

#### **Vozidlo:**

rozvor náprav: max. 3 100 mm

#### **Nákladový prostor:**

objem nákladového prostoru: min. 3 m<sup>3</sup>

### **Karosérie:**

základní výška střechy, karoserie od sloupku C neprosklená  
pevná dělící stěna hermeticky oddělující nákladový prostor od prostoru pro osádku vozidla;  
v druhé řadě sedadel posuvné dveře vlevo i vpravo;  
v druhé řadě sedadel okna posuvně otevíraná;  
nákladový prostor bez oken (plné boky), zadní dveře dvoukřídlé prosklené;



<b>Barva:</b>	základní barevná paleta, výběr minimálně ze čtyř metalických barev; konkrétní barva bude upřesněna dle nabídky;
<b>Sedadla:</b>	komfortní samostatně výškově nastavitelná sedadla řidiče a spolujezdce s loketní a bederní opěrkou;
čalounění:	v prostoru osádky látkové;
<b>Bezpečnost:</b>	
počet airbagů:	min. 2 – řidič a spolujezdce, možnost deaktivace airbagu spolujezdce;
bezpečnostní pásy:	bezpečnostní pásy pro všechna sedadla; pyrotechnické předpínače bezpečnostních pásů;
ostatní:	ABS, ESP nebo obdobné systémy s min. stejnou funkcionalitou; posilovač řízení;
<b>Výbava:</b>	standardní pro základní stupeň výbavy obsahující minimálně tyto prvky výbavy:  centrální zamykání s dálkovým ovládním; 2 ks funkčních plnohodnotných klíčů s dálkovým ovládním; zásuvka 12 V integrovaná v prostoru řidiče nebo spolujezdce; zásuvka 12 V integrovaná v nákladovém prostoru – zadní sloupek; přední mlhové světlomety integrované v nárazníku; imobilizér v klíčku; klimatizace; multimediální systém s integrovanou navigací, display, bluetooth hands free, ovládní pod volantem; parkovací asistent vzadu; sada letních pneumatik včetně disků kol; sada zimních pneumatik včetně disků kol (na vozidle montáž dle ročního období); celoplošné kryty kol; elektricky ovládaná a vyhřívána venkovní zpětná zrcátka; elektricky ovládaná okna dveří u řidiče a spolujezdce; plnohodnotné rezervní kolo (odpovídající rozměru použitých kol na vozidle); zvedák vozidla, klíč na šrouby nebo matky kol; hasicí přístroj min. 2 kg; kompletní tažné zařízení vč. elektroinstalace; povinná výbava (dle Vyhl. č. 341/2014 Sb., příloha 12); gumové koberečky v prostoru řidiče a spolujezdce; kovový uzamykatelný trezor o rozměrech min.: šířka – 200 mm, délka 300 mm, výška 100 mm napevno připevněný k podlaze vozidla v kabině vozidla; přídavná autobaterie dobíjená ze zdrojové soustavy vozidla výškově a podélně nastavitelný volant; odkládací přihrádka v přístrojové desce s uzamykatelným krytem;
<b>Nástavba vozidla s výbavou pro přepravu služebních psů:</b>	přeprava psů musí být zabezpečena v samostatném nákladovém prostoru vozidla hermeticky odděleném od prostoru kabiny pevnou přepážkou;
<b>Výbava na přepravu psů:</b>	<b>Prostor pro přepravu psů je tvořen ložným prostorem vozidla o objemu min. 3 m<sup>3</sup> a musí umožnit:</b>

- umístění a upevnění přepravních boxů pro čtyři psy (každý pes samostatně);
- vstupní otvor do prostoru na přepravu psů musí umožňovat bezproblémovou manipulaci s klecemi, přístup ke klecím (k přepravovaným psům), přístup k výstroji a výzbroji členů posádky, krmivu pro psy a kanystru s vodou;
- prostor na přepravu psů musí být uzavíratelný a uzamykatelný;
- podlaha musí být opatřena protiskluzovou úpravou, rovná, omývatelná (např. protiskluzový duralový plech, vodě odolná překližka apod.), zatěsněná proti zatékání, s výtokovými uzavíratelnými otvory určenými pro hygienickou očistu vnitřního prostoru;
- musí být vybaven účinným nuceným větráním s regulací (např. elektrický střešní ventilátor, s ovládáním z kabiny vozidla). Větrací otvory musí být zabezpečeny proti dešti a zatékání do vnitřních prostorů;
- nezávislé teplovzdušné topení;
- nezávislé automatické klimatizační zařízení – nezávislý ochlazuječ vzduchu na principu odpařování vody (určeno pro přepravu živých zvířat), které musí být schopno zabezpečit v letním období pokles teploty minimálně o 5°C oproti vnější teplotě ovzduší, max. však na teplotu +15°C;

**Přepravní box pro 4 psy (čtyřbox):**

- minimální rozměry 4 boxu: šíře – 1200 mm, délka – 1.100 mm, výška – 1100 mm;
- vyhotovený z aluminiové slitiny (hliník) s povrchovou úpravou, výplně stěn z odolného plastu s povrchem proti snadnému poškrábání, desky uloženy v profilech se silikonovou výplní;
- lehce omývatelné z vnější i vnitřní strany;
- dno boxu vybaveno gumovou protismykovou podlázkou odolnou proti poškození psem;
- boxy musí mít samostatné vstupní dvířka na pantech, vyrobené z aluminiové slitiny (hliník). Dvířka musí být uzavíratelná s pojistkou;
- montáž a demontáž boxu do prostoru určeného na převoz psů musí být jednoduchá a rychlá, s pevným uchycením a ukotvením (např. ve vodících ližinách) a zabezpečením proti pohybu (posunutí nebo převrácení boxu) tak, aby ložnou plochu po demontáži boxu bylo možné využít i pro přepravu nákladu nebo na jiné účely (ložná plocha bez výstupků);
- řešení umístění boxu pro psy je možné i nad sebou s vyjímatelnou přepážkou umožňující vytvoření 2 boxů nad sebou;
- montáž vybavení úložného prostoru včetně umístění boxů podléhá konzultaci a písemnému schválení pracovníkem OSK KŘP-P, P. [redacted]

**Policejní úprava:**

**Skryté výstražné rozhlasové zařízení:**

vozidlo musí být vybaveno skrytým výstražným rozhlasovým zařízením;



**Příprava pro radiostanici  
MATRA:**

- vhodné pro motorová vozidla s konstrukční rychlostí do 180 km/h;
- ovládání VRZ umístit v místě dosahu řidiče a spolujezdce;
- homologace min. dle EHK 65, Direktivy 72/245/EEC, směrnice 2006/96ES, nebo EHK 10R – 4, EHK 26;
- modrý maják (hrnec) s magnetickou úchytou, max. výška majáku 110 mm, světlo modré barvy, viditelné ze všech stran (s vyzařováním světla v úhlu 360°) s LED technologií min. 3 generace se stroboskopickým efektem, dvouzábleskové, s výkonem min. 2 W na LED diodu, umístitelný na přední části střechy;
- modrý maják (hrnec) s magnetickou úchytou, max. výška majáku 110 mm, světlo modré barvy, viditelné ze všech stran (s vyzařováním světla v úhlu 360°) s LED technologií min. 3 generace se stroboskopickým efektem, dvouzábleskové, s výkonem min. 2 W na LED diodu, umístitelný v zadní části střechy;
- reproduktor s minimálním výkonem 100 W a minimálním akustickým tlakem (při jmenovitém výkonu 100 W a vzdálenosti 1 m od zdroje) 120 dB v režimu použití siréna;
- 2 ks doplňkové LED-diodové výstražné světlo modré barvy s LED technologií min. 3. generace se stroboskopickým efektem, složené z min. 3 LED diod s výkonem min. 1 W na LED diodu umístěné v předním čele vozidla (skryté v masce vozidla);
  
- kompletní montážní sada pro TMP 700 pro AVL včetně GPS modulu M9610 Ik1 G1 AVL s příslušenstvím (zdroj TBU, magnet na uchycení mikrofonu, anténa atd.) pro vozidlový terminál (radiostanici MATRA) PEGAS, umístění ovládacího panelu terminálu v rámečku na palubní desce s uchycením do rámečku DIN nebo s uchycením v prostoru palubní desky (včetně montáže);
- umístění držáku v místě, kde bude řidič i spolujezdec mít možnost ovládat radioterminál, umístění celé kabeláže a radiobloku musí být v provedení zabraňujícím mechanickému poškození;
- montáž přípravy pro radiostanici včetně umístění ovládacích prvků zařízení podléhá konzultaci a písemnému schválení pracovníkem KŘP-P.

Variantní řešení není přípustné.

## 1.) TECHNICKÉ PODMÍNKY A TECHNICKÉ KVALIFIKAČNÍ PŘEDPOKLADY

Požadovaný automobil musí být schválen pro provoz na pozemních komunikacích v souladu se zákonem č. 56 / 2001 Sb., o podmínkách provozu vozidel na pozemních komunikacích a o změně zákona č. 168/1999 Sb., o pojištění odpovědnosti za škodu způsobenou provozem vozidla a o změně některých souvisejících zákonů (zákon o pojištění odpovědnosti z provozu vozidla), ve znění zákona č. 307/1999 Sb., všechny zákony v platném znění.

Konstrukční řešení zástavby pro přepravu služebních psů musí být v souladu se zněním zákona č. 246/1992 Sb., na ochranu zvířat proti týrání v platném znění, zejména v části třetí, kde se upravuje ochrana zvířat při přepravě, zákona č. 166/1999 Sb., o veterinární péči v platném znění.

## 2.) SPECIFICKÉ POŽADAVKY

a.) Požaduje se záruka:

- pro veškeré věcné (mechanické) a právní vady na dodaný automobil minimálně 2 roky (24 měsíců) bez omezení počtu ujetých kilometrů,
- záruční lhůta na laj minimálně 3 roky (36 měsíců),

- záruční lhůta na neprorezavění karosérie v délce minimálně 10 let (120 měsíců),

- b.) Potvrdit zajištění originálních náhradních dílů a možnost provádění servisu v smluvně zajištěném autorizovaném servise (minimálně jeden autoservis v Plzni nebo v Plzeňském kraji) po dobu 10 let od data převzetí,
- c.) Potvrdit umožnění provádění běžných předepsaných servisních úkonů v rámci záruční doby (výměna olejových náplní, olejového filtru apod.), ve vlastním, policejním opravárenském zařízení bez vlivu na záruku,
- d.) V nabídce předložit kopii Osvědčení o schválení technické způsobilosti nabízeného typu vozidla a Základní technický popis schváleného typu vozidla, v případě změny schválení nabízeného typu také Rozhodnutí o změně schválení technické způsobilosti typu vozidla s příslušným Základním technickým popisem schváleného typu vozidla.
- e.) V nabídce přesně specifikovat veškeré údaje o nabízeném zboží (konkrétní výkon motoru, ve specifikaci požadované rozměry, typ autorádia, apod.), které jsou v zadání uvedeny jako min., max., nebo rozpětí min./max..

### **3.) ZPŮSOB POŽADOVANÉ KONTROLY JAKOSTI**

Nevyžaduje se.

### **4.) ZVLÁŠTNÍ POŽADAVKY**

- a.) Vozidla musí být předaná v prostorách prodávajícího na území České republiky,
- b.) Na vozidlech musí být proveden kompletní předprodejní servis,
- c.) Při převzetí musí být provedena kontrola funkčnosti přípravy radiostanice (k převzetí uživatel donese vlastní radiostanici),
- d.) Součástí dodávky bude technická dokumentace k provedené zástavbě (montáž přípravy pro radiostanice, technická dokumentace řešení zástavby, schéma elektrického zapojení),
- e.) Termín dodání nejpozději do 15. prosince 2016,
- f.) Požadované vozidlo musí být výhradně nové, z produkce roku 2016.



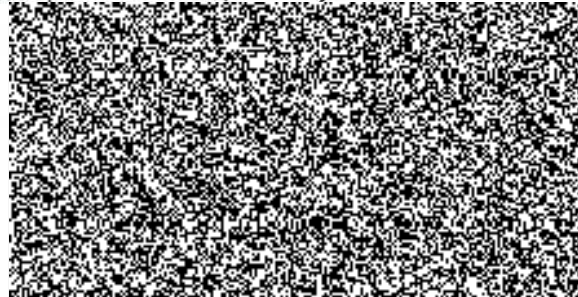
**Cenová zboží**

Pol.č.	název položky	Cena bez DPH	DPH 21 %	Cena včetně DPH
1	1 ks automobilu nákladního speciálního značky Renault	826 389,25 Kč	173 541,75 Kč	999 931,00 Kč

Poznámka: Uvedená cena zboží zahrnuje veškeré náklady včetně dopravy a je cenou konečnou.

Datum: 20.6.2016

Podpis oprávněné osoby:



Příloha č. 2  
k č.j. KRPP-89077-2/ČJ-2016-0300VZ-VZ  
Počet listů: 1

### Adresy autorizovaných servisů:

1. Auto Hornát s.r.o., U Velkého rybníka 121, 32321 Plzeň
2. AUTO Kříž s.r.o., Prokopa Velikého 646, 34401 Domažlice
3. AUTO NEJDL s.r.o., Domažlické předměstí 610/III, Klatovy 339 01