

Dopravní podnik měst Chomutova a Jirkova a.s.
Školní 999/6, 430 01 Chomutov
zastoupení ředitelem Ing. P. Maxou
IČ: 64053466
DIČ: CZ64053466

Statutární město Chomutov
Zborovská 4602, 430 28 Chomutov
zastoupené primátorem JUDr. M. Hrabáčem
IČ: 00261891
DIČ: CZ00261891

VYÚČTOVÁNÍ PROKAZATELNÉ ZTRÁTY ZA ROK 2017

Na základě Smlouvy o závazku veřejné služby a úhrady prokazatelné ztráty z provozu městské hromadné dopravy pro období 1.10. 2009 – 31.12.2019 ve znění pozdějších dodatků, Vám za období od 1.1.2017 do 31.12.2017 předkládáme:

- Příloha č. 1 – Výkaz nákladů z přepravní činnosti, kalkulace nákladů na 1 ujetý km,
- Příloha č. 2 – Výpočet prokazatelné ztráty,
- Čestné prohlášení o splnění parametrů standardů kvality služeb v dopravě
- Přehled plnění parametrů standardů kvality služeb v dopravě

Magistrát města Chomutova

Doručeno: 27.03.2018

MMCH/33948/2018

listy:1 přílohy:7

druh: listy



mmches6e454e68

Ing. Petr Maxa
ředitel DPCHJ a.s.



**Dopravní podnik měst
Chomutova a Jirkova a.s.**
IČ 64053466 ①

Statutární město Chomutov

**Výkaz nákladů z přepravní činnosti, kalkulace nákladů na 1 ujetý km
autobusová doprava**

Dopravce:

Období:

1-12/2017

Dopravní podnik měst Chomutova a Jirkova a.s.

Školní 999, Chomutov 430 01

Položka:		řádek	Městská autobusová doprava	
			tis. Kč	Kč/km
Pohonné hmoty		1	8 936,54	10,04
Pryžové obruče		2	501,98	0,56
Ostatní přímý materiál a energie		3	2 685,08	3,02
Přímé mzdy		4	13 845,82	15,56
Autobusy celkem	Odpisy	5	5 055,01	5,68
	Pronájem dopravních prostředků (leasing)	6	0,00	0,00
	Opravy a udržování autobusů	7	2 374,71	2,67
	Silniční daň	8	0,00	0,00
	Pojištění (zákonné, havarijní)	9	1 233,76	1,39
Ostatní přímé náklady	Cestovné	10	63,23	0,07
	Odvody do fondů	11	4 673,51	5,25
	Jiné ostatní přímé náklady	12	2 471,39	2,78
Režijní náklady		13	5 790,25	6,51
Provozní náklady celkem (bez nájemného)		14	47 631,25	53,53
Nájemné DHM akcionářů			487,10	0,55
Provozní náklady celkem (vč.nájemného akc.)			48 118,35	54,07
Tržby a výnosy	celkem	15	20 912,65	23,50
	tržby z přeprav	16	17 464,87	19,63
	fakturované tržby	16a	1 406,47	1,58
	jiné tržby	17	2 041,31	2,29
Úhrada PZ	do tržeb celkem	18	26 288,00	29,54
	od obcí	19	26 288,00	29,54
	od krajů	20	0	0,00
Úhrada ztráty ze žákovského jízdného		20a	0	0,00
Dotace na obnovu autobusů		21	0	0,00
Dotace do tržeb na obnovu autobusů formou leasingu		21a	0	0,00
Slevy poskytnuté dle Výměru MF celkem (tis. Kč)		21b	0	0,00
Přepravní výkony (tis. oskm)		22	0	0,00
Ujeté km (tis. km) (dle jízdního řádu)		23	889,869	
Ujeté km (tis. km) (přístavné odstavné přejezdové km)		24	83,9	
Průměrné obsazení (osoby)		25	0	
Počet autobusů		26	19	

Pozn. Sloupec Kč/km je vypočítán jako podíl nákladů a řádků 23, t.j. ujeté km dle jízdního řádu

V Chomutově dne 22.3.2018

Zpracoval :

Výkaz nákladů a výnosů z přepravní činnosti ve veřejné trolejbusové dopravě

Dopravce:

Období:

1-12/2017

Dopravní podnik měst Chomutova a Jirkova a.s.

Školní 999, Chomutov 430 01

Položka:		řádek	Hodnota	
			tis. Kč	Kč/km
Výkonová spotřeba	Trakční energie	1	5 004,21	8,90
	Přímý materiál	2	2 033,67	3,62
	Netrakční energie a palivo	3	246,22	0,44
	Opravy a udržování	4	4 168,11	7,41
	Ostatní služby	5	567,06	1,01
	Celkem (ř.1+ř.2+ř.3+ř.4+ř.5)	6	12 019,26	21,37
Osobní náklady	Mzdové náklady	7	15 592,40	27,73
	Zák.soc. a zdrav.pojištění	8	5 336,60	9,49
	Celkem (ř.7+ř.8)	9	20 929,00	37,22
	Odpisy dlouhodobého majetku	10	2 860,58	5,09
	Ostatní přímé náklady	11	2 198,75	3,91
	Vnitropodnikové náklady	12	786,27	1,40
	Úhrada za použití ŽDC celkem	13	0,00	0,00
	Provozní režie	14	3 022,93	5,38
	Správní režie	15	3 476,60	6,18
	Náklady celkem bez nájemného (ř.6+ř.9ř.10+ř.11+ř.12+ř.13+ř.14+ř.15)	16	45 293,39	80,54
	Nájemné DHM hrazené akcionáři		3 144,13	5,59
	Náklady celkem (vč. nájemného)	16a	48 437,52	86,14
Výnosy	Tržby z jízdného	17	16 187,64	28,79
	Ostatní tržby z přepravy	18	0,00	0,00
	Ostatní výnosy	19	1 762,49	3,13
	Úhrada ze ztráty žakovského jízdného	20	0,00	0,00
	Výnosy celkem (ř.17+ř.18+ř.19+ř.20)	21	17 950,13	31,92
Úhrada PZ	Do tržeb celkem		33 749,00	60,02
	Od obcí		33 749,00	60,02
	Od krajů		0	0,00
	Slevy poskytnuté dle výměru MF celkem	22	0	0,00
	Dopravní výkon v tis. km	23	562,34	
	Dopravní výkon v tis. místokm	24	0	

V Chomutově dne 22.3.2018

Zpracoval: Š

Výpočet prokazatelné ztráty za období od 1.1.2017 do 31.12.2017

Dopravce : **Dopravní podnik měst Chomutova a Jirkova a. s.**
 Druh dopravy : **ZVS - zajištění přiměřené dopravní obslužnosti provozováním autobusových linek MHD**
 Objednavatel : **Stat. město Chomutov**

1) Vstupní údaje:

Celkové náklady :	47 631,3	tis. Kč
Ujeté km celkem (přečtený stav dle přepravených osob):	889,869	tis. km
Náklady na 1 km :	53,53	Kč/km
Tržby z přeprav a jiné výnosy za dané období:	19 506,2	tis. Kč
Fakturované tržby (cena smluvní):	1 406,5	tis. Kč

2) Výpočet přiměřeného zisku:

Přiměřený zisk: 2,68 15 % /

3) Nájemné DHM akcionářů

Nájemné DHM - náklady :	487,10	tis. Kč
Náklady na 1 km :	0,55	Kč/km

4) Cena dopravního výkonu:

(cena dopravního výkonu = náklady na 1km + přiměřený zisk + nájemné akcionářů)

cena DV= 53,53 + 2,68 + 0,55 = 56,75 Kč/km

5) Celkové náklady dopravního výkonu:

(celkové náklady = náklady na 1 km, vč. přiměřeného zisku a nájemného x počet km)

celk. N.= 56,75 x 889,869 = 50 499,91 tis. Kč

6) Výpočet prokazatelné ztráty:

(prokazatelná ztráta = počet ujetých km x cena na 1 km - tržby a výnosy, vč. "Fakturované tržby(cena smluvní)")

PZ = 889,869 x 56,75 - 20 913 = 29 587 tis. Kč

7) Úhrada prokazatelné ztráty:

úhrada PZ 89% 26 288 tis. Kč

8) Rozdíl (přeplatek, - nedoplatek)

-3 299 tis. Kč

Poznámka: Výpočet prováděn s přesností na 15 desítných míst, při zobrazení na menší počet desetinných míst vznikají menší-nepatrné odchylky -zaokrouhlovací chyby.

V Chomutově dne 22.3.2017

Zpracoval:

Výpočet prokazatelné ztráty za období od 1.1.2017 do 31.12.2017

Dopravce : **Dopravní podnik měst Chomutova a Jirkova a. s.**
 Druh dopravy : **ZVS - zajištění přiměřené dopravní obslužnosti provozováním trolejbusových linek MHD**
 Objednavatel : **Statutární město Chomutov**

1) Vstupní údaje:

Celkové náklady :	45 293,39	tis. Kč
Ujeté km celkem (přepočtený stav dle přepravených osob):	562,34	tis. km
Náklady na 1 km :	80,54	Kč/km
Tržby a výnosy na dané období :	17 950,1	tis. Kč

Výpočet přiměřeného zisku:

Přiměřený zisk: 4,03 Kč/km / 5 %

Nájemné DHM akcionářů

Nájemné DHM náklady :	3 144	tis. Kč
Náklady na 1 km	5,59	Kč/km

Cena dopravního výkonu:

Cena dopravního výkonu = náklady na 1km + přiměřený zisk+nájemné akcionářů)

Cena DV= 80,54 + 4,03 + 5,59 = 90,16 Kč/km

Výpočet prokazatelné ztráty:

Prokazatelná ztráta=počet ujetých km x cena na 1 km - tržby a výnosy)

= 562,3 x 90,16 - 17 950 = 32 752 tis. Kč

Výše prokazatelné ztráty:

Město Chomutov: 100 % 32 752 tis. Kč
58,24 Kč/km

Smluvně dohodnutá maximální výše úhrady prokazatelné ztráty : 33 749 tis. Kč
60,02 Kč/km

Rozdíl (+ přeplatek , - nedoplatek) 997 tis. Kč

Chomutově dne 22.3.2018

Zpracoval:

Dopravní podnik měst Chomutova a Jirkova a.s.
Školní 999/6, 430 01 Chomutov
zastoupený ředitelem Ing. P. Maxou
IČ: 64053466
DIČ: CZ 64053466

Statutární město Chomutov
Zborovská 4602, 430 28 Chomutov
zastoupené primátorem JUDr. M. Hrabáčem
IČ: 00261891
DIČ: CZ00261891

ČESTNÉ PROHLÁŠENÍ O SPLNĚNÍ PARAMETRŮ STANDARDŮ KVALITY SLUŽEB V DOPRAVĚ

V návaznosti na Smlouvu o závazku veřejné služby a úhrady prokazatelné ztráty z provozu městské hromadné dopravy pro období 1. 10. 2009 – 31. 12. 2019 ve znění pozdějších dodatků, za období od 1. 1. 2017 do 31. 12. 2017 čestně prohlašujeme, že:

- Podíl neprovedených přepravních výkonů na území města, tj. vynechaných km spojů z plánovaných km spojů na území města určených jízdními řády MHD nepřesáhl 10% stanoveného měsíčního rozsahu. Do neprovedených přepravních úkonů podle tohoto bodu se nepočítají úkony neprovedené z důvodů uvedených v článku 9 odst. 3 smlouvy.
- Cestujícím bylo umožněno provádění plateb při nákupu časových jízdenek a dobíjení elektronické peněženky v přepravních kancelářích prostřednictvím bankovní karty. Porušením tohoto standardu není nedostupnost služby z obdobných důvodů, jaké jsou uvedeny v článku 9 odst. 3 smlouvy.
- Cestujícím bylo umožněno provádění plateb při nákupu časových jízdenek a dobíjení elektronických peněženek prostřednictvím čtyřech dobíjecích terminálů. Porušením tohoto standardu není nedostupnost služby z obdobných důvodů, jaké jsou uvedeny v článku 9 odst. 3 smlouvy.
- Odbavovací zařízení umožnilo nejpozději od 1. 1. 2017 akceptovat bezkontaktní čipové karty Dopravy Ústeckého kraje (DÚK) a produkty na této kartě nahrané, tj. elektronické jízdní doklady

a elektronické peněžní prostředky, a to ve všech provozovaných linkách MHD. Porušením tohoto standardu není nedostupnost služby z obdobných důvodů, jaké jsou uvedeny v článku 9 odst. 3 smlouvy.

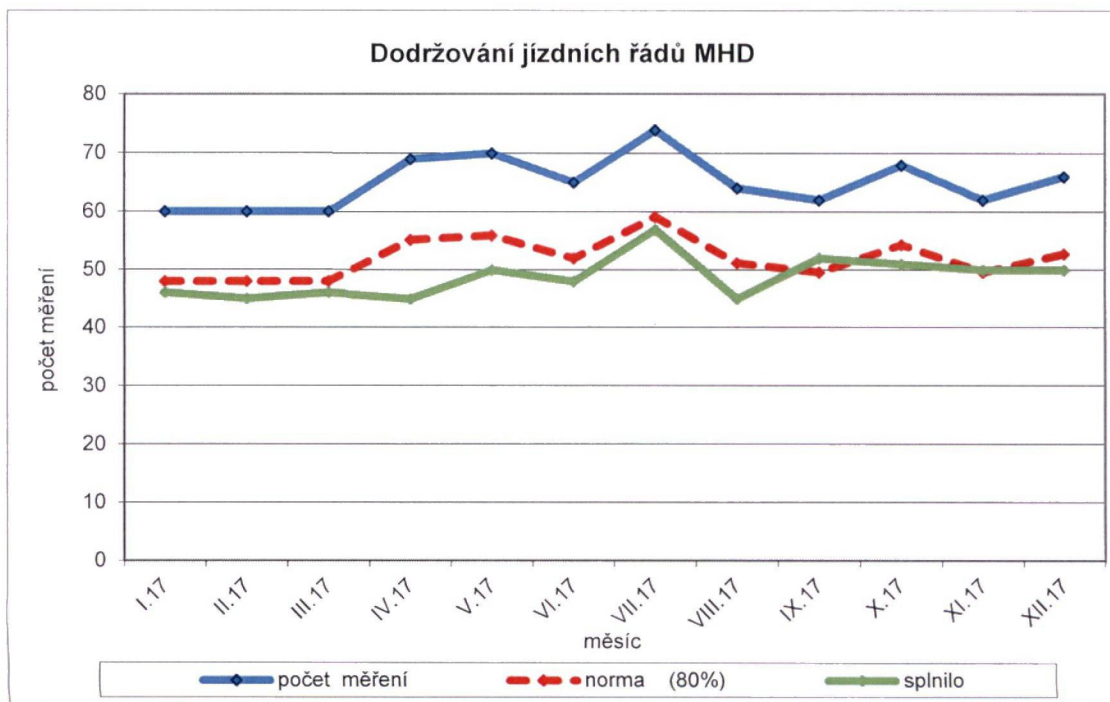
- Provoz přepravních kanceláří v Chomutově a Jirkově byl zajištěn v rozsahu provozní doby: Jirkov pondělí – pátek 05:15 – 17:00 hodin; Chomutov pondělí až pátek 05:15 – 17:00 hod, sobota 06:00 – 10:30 hodin. (S platností od 1. 9. 2017 byl z důvodu malého zájmu cestujících a nerentability sobotní provoz přepravní kanceláře v Chomutově ukončen.)
- V roce 2017 byla v 44 vozech MHD provozována wifi síť v systému 3G nebo LTE.

V dne.....

.....
Ing. Petr Maxa
ředitel společnosti

Plnění parametrů standardů kvality služeb v dopravě
 Dodržování jízdních řádů MHD při odjezdu z výchozí a nácestné zastávky

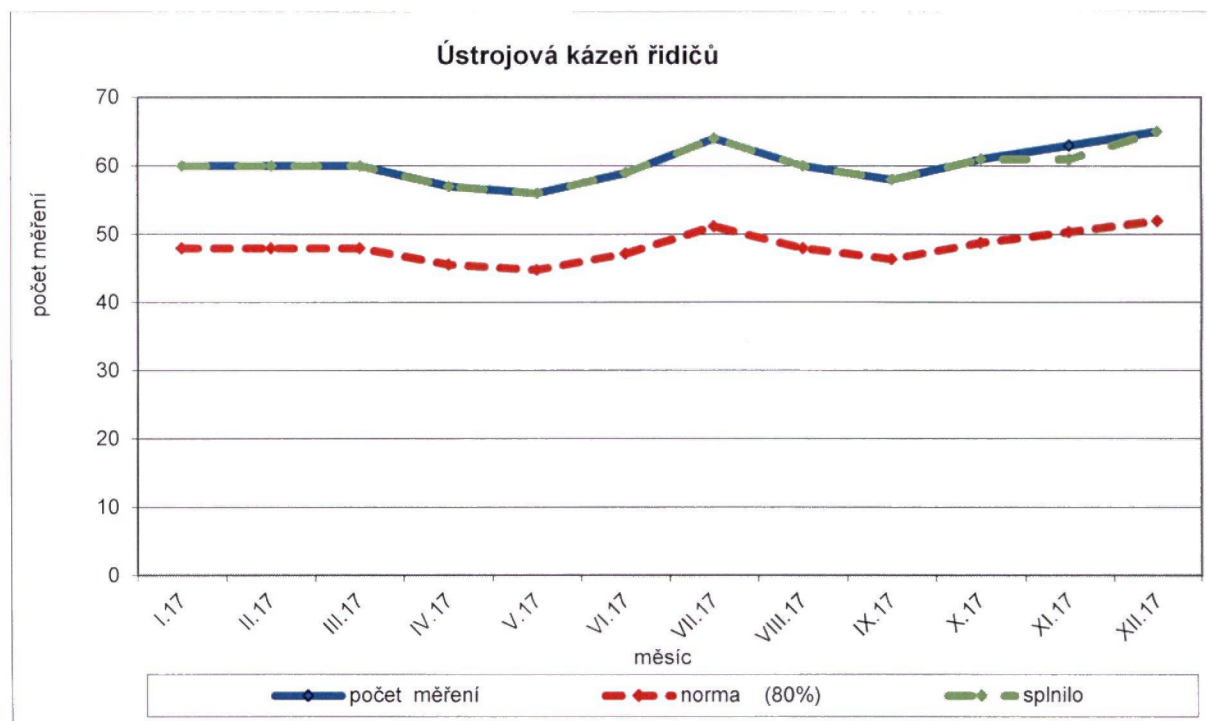
měsíc	počet měření	norma (80%)	splnilo
I.17	60	48	46
II.17	60	48	45
III.17	60	48	46
IV.17	69	55	45
V.17	70	56	50
VI.17	65	52	48
VII.17	74	59	57
VIII.17	64	51	45
IX.17	62	50	52
X.17	68	54	51
XI.17	62	50	50
XII.17	66	53	50



Protokoly o provedených kontrolách jsou na vyžádání k dispozici u dopravce.

Plnění parametrů standardů kvality služeb v dopravě
 Ústrojová kázeň řidičů

měsíc	počet měření	norma (80%)	splnilo
I.17	60	48	60
II.17	60	48	60
III.17	60	48	60
IV.17	57	46	57
V.17	56	45	56
VI.17	59	47	59
VII.17	64	51	64
VIII.17	60	48	60
IX.17	58	46	58
X.17	61	49	61
XI.17	63	50	61
XII.17	65	52	65



Protokoly o provedených kontrolách jsou na vyžádání k dispozici u dopravce.