



Č. j. KRPS-152923-4/ČJ-2018-0100AO

Počet listů: 10  
Přílohy: 1/3**KUPNÍ SMLOUVA**

Smluvní strany:



**AUTO IN s.r.o.**

Sídlo: Poděbradská 292, 530 09 Pardubice



IČ: 25298828

DIČ: CZ25298828

Bankovní spojení: Česká spořitelna

Číslo účtu: Jejmž jménem jedná: 

v Hradci Králové

kontaktní osoba: E-mail: Telefon: Fax: 

Datová schránka m6kpcut

(dále jen „**Prodávající**“)

a

**Česká republika – Krajské ředitelství policie Středočeského kraje**



Se sídlem: Na Baních 1535, 156 00 Praha 5 – Zbraslav

Zastoupená: Ing. Petrem Dostálem, ekonomickým ředitelem


IČ: 75151481

DIČ: CZ75151481

Bankovní spojení: ČNB Praha

Číslo účtu: Pověřený pracovník: 

Datová schránka 2dta5u

E-mail: (dále jen „**Kupující**“)

uzavírají v souladu s § 2079 zákona č. 89/2012 Sb., občanský zákoník  
(dále jen „**Občanský zákoník**“) tuto

**kupní smlouvu o dodávce vozidel (dále jen „Smlouva“)**

## I. ÚVODNÍ USTANOVENÍ

- 1.1 Smlouva byla uzavřena na základě výsledku zadávacího řízení na veřejnou zakázku s názvem „Rámcová smlouva na dodávky osobních vozidel kategorie M1 – mikrobusey pro období let 2016-2018 část A“ (dále jen „**Veřejná zakázka**“ č.j. MV-28873-29/VZ-2016), zadávanou Kupujícím, jako zadavatelem, ve smyslu zákona č. 137/2006 Sb., o veřejných zakázkách, ve znění pozdějších předpisů (dále jen „**ZVZ**“), neboť nabídka Prodávajícího podaná v rámci zadávacího řízení na Veřejnou zakázku byla Kupujícím vyhodnocena jako nejvhodnější.
- 1.2 Smluvní strany prohlašují, že identifikační údaje specifikující Smluvní strany jsou v souladu s právní skutečností v době uzavření Smlouvy. Smluvní strany se zavazují, že změny dotčených údajů písemně oznámí bez prodlení druhé Smluvní straně. V případě změny účtu Prodávajícího je Prodávající povinen rovněž doložit vlastnictví k novému účtu, a to kopií příslušné smlouvy nebo potvrzením peněžního ústavu. Při změně identifikačních údajů Smluvních stran včetně změny účtu není nutné uzavírat ke Smlouvě dodatek.
- 1.3 Prodávající prohlašuje, že se náležitě seznámil se všemi podklady, které byly součástí zadávací dokumentace Veřejné zakázky včetně všech jejích příloh (dále jen „**Zadávací dokumentace**“), a které stanovují požadavky na předmět plnění Smlouvy, a že je odborně způsobilý ke splnění všech jeho závazků podle Smlouvy. Prodávající dále prohlašuje, že se detailně seznámil s rozsahem a povahou předmětu plnění Veřejné zakázky a Smlouvy, že jsou mu známy veškeré relevantní technické, kvalitativní a jiné podmínky nezbytné k realizaci předmětu plnění Veřejné zakázky a Smlouvy, a že disponuje takovými kapacitami a odbornými znalostmi, které jsou nezbytné pro realizaci předmětu plnění Veřejné zakázky a Smlouvy za dohodnutou maximální smluvní cenu uvedenou ve Smlouvě.
- 1.4 Pojmy s velkými počátečními písmeny definované ve Smlouvě budou mít význam, jenž je jim ve Smlouvě, včetně jejích příloh a dodatků, připisován. Pro vyloučení jakýchkoliv pochybností o vztahu Smlouvy a Zadávací dokumentace jsou rovněž stanovena tato výkladová pravidla:
  - a. V případě jakékoliv nejistoty ohledně výkladu ustanovení Smlouvy budou tato ustanovení vykládána tak, aby v co nejširší míře zohledňovala účel Veřejné zakázky vyjádřený v Zadávací dokumentaci,
  - b. v případě chybějících ustanovení Smlouvy budou použita dostatečně konkrétní ustanovení Zadávací dokumentace,

- c. v případě rozporu mezi ustanoveními Smlouvy a Zadávací dokumentace budou mít přednost ustanovení Smlouvy.
- 1.5 Prodávající prohlašuje, že jím poskytované plnění odpovídá všem požadavkům vyplývajícím z platných právních předpisů a závazných technických norem, které se na plnění vztahují.

## II. PŘEDMĚT SMLOUVY

- 2.1 Prodávající se Smlouvou zavazuje na vlastní náklady a nebezpečí dodat Kupujícímu řádně a včas, v počtu a za cenu a podmínek stanovených dále ve Smlouvě nová vozidla v množství a technické specifikaci stanovené v této v příloze č. 3 rámcové smlouvy a barevného provedení dle § 10 odst. 2 zákona č. 361/2000 Sb., o provozu na pozemních komunikacích a o změnách některých zákonů ve znění pozdějších předpisů. Jedná se o nové nepoužité automobily vyrobené v příslušném roce vzhledem k datu objednávky.

Prodávající se zavazuje dodat Kupujícímu:

 **FORD TRANSIT CUSTOM M1 – L2 Kombi 340 TREND**

(594 648,76 Kč bez DPH za 1kus),

Barva:  Stříbrná Diffused,  Oranžová Glow,  Modrá Metallic

- 2.2 Prodávající prohlašuje, že předmět plnění podle Smlouvy není plněním nemožným, a že Smlouvu uzavírá po pečlivém zvážení všech možných důsledků. Prodávající dále prohlašuje, že se seznámil s předmětem Smlouvy, a že vozidla mohou být dodána s parametry a v termínech stanovených ve Smlouvě.
- 2.3 Kupující se zavazuje zaplatit Prodávajícímu za řádně dodaná vozidla sjednanou cenu dle Smlouvy.
- 2.4 Servisní práce budou odběratelem uplatněny dle aktuálních potřeb formou objednávky.

## III. DOBA A MÍSTO PLNĚNÍ

- 3.1 Prodávající se zavazuje dodat vozidla podle svých možností bez zbytečných průtahů **nejpozději do 15. 12. 2018**. Prodávající je oprávněn dodávat vozidla postupně.
- 3.2 Místem plnění je Krajské ředitelství policie Středočeského kraje,  
Na Baních 1535, 156 00 Praha 5 - Zbraslav.

#### IV. CENA

4.1 Specifikace ceny plnění je stanovena dohodou Smluvních stran následovně:

<b>Cena bez DPH</b>	<b>1 783 946,28</b>	<b>Kč</b>
<b>DPH 21%</b>	<b>374 628,72</b>	<b>Kč</b>
<b>CELKEM</b>	<b>2 158 575,00</b>	<b>Kč s DPH</b>

Slovy: dvě miliony jednapadesát osm tisíc pět set sedmdesát pět korun českých

- 4.2 Ceny uvedené v tomto článku Smlouvy jsou uvedeny jako maximální, nejvýše přípustné, nepřekročitelné a zahrnující veškeré náklady Prodávajícího nutné k řádnému splnění předmětu Smlouvy (např. vedlejší náklady, náklady spojené s dopravou do místa plnění, včetně nákladů souvisejících apod.). Prodávající nese veškeré náklady nutné nebo účelně vynaložené při plnění závazku ze Smlouvy včetně veškerých poplatků. V ceně jsou zahrnuty veškeré činnosti sjednané ve Smlouvě, jakož i další činnosti, které ve Smlouvě uvedeny nejsou, ale o kterých Prodávající vzhledem ke svým odborným znalostem vědět měl nebo mohl. Cenu plnění je možné měnit pouze za níže specifikovaných podmínek.
- 4.3 Smluvní strany se dohodly, že pokud dojde v průběhu plnění Smlouvy ke změně zákonné sazby DPH stanovené pro plnění předmětu Smlouvy, bude tato sazba promítnuta do všech cen uvedených ve Smlouvě s DPH a Prodávající je od okamžiku nabytí účinnosti změny zákonné sazby DPH povinen účtovat platnou sazbu DPH. O této skutečnosti není nutné uzavírat dodatek ke Smlouvě.
- 4.4 Prodávající odpovídá za to, že sazba DPH je stanovena v souladu s platnými právními předpisy.

#### V. PLATEBNÍ PODMÍNKY

- 5.1 Cena plnění dle Smlouvy bude hrazena vždy na základě daňového dokladu vystaveného Prodávajícím (dále jen „**Faktura**“).
- 5.2 Právo fakturovat vzniká Prodávajícímu po řádném dodání celého plnění nebo jeho ucelené části a protokolárním předáním a převzetím plnění nebo jeho části v souladu s čl. VI Smlouvy Kupujícímu.
- 5.3 Každá Faktura vystavená na základě Smlouvy bude mít náležitosti daňového dokladu dle § 29 zákona č. 235/2004 Sb., o dani z přidané hodnoty, v platném znění, a dle § 435 Občanského zákoníku. Prodávající je po vzniku práva fakturovat povinen vystavit a Kupujícímu předat Fakturu ve dvojím vyhotovení. Faktura musí dále obsahovat:
- Název Smlouvy a datum jejího uzavření,
  - předmět plnění,

- c) označení banky a čísla účtu, na který má být zaplacen (pokud je číslo účtu odlišné od čísla uvedeného v záhlaví Smlouvy, je Prodávající povinen o této skutečnosti Kupujícího v souladu se Smlouvou informovat),
  - d) kopie příslušných akceptačních protokolů a jiných dokladů, pokud je Smlouva vyžaduje,
  - e) lhůtu splatnosti Faktur,
  - f) název, sídlo, IČ a DIČ Kupujícího a Prodávajícího,
  - g) jméno a vlastnoruční podpis osoby, která Fakturu vystavila, včetně kontaktního telefonu.
- 5.4 Lhůta splatnosti Faktury činí 21 kalendářních dnů ode dne jejího doručení Kupujícímu. Faktura bude doručena doporučenou listovní zásilkou nebo pověřenému zaměstnanci Kupujícího proti písemnému potvrzení o převzetí.
- 5.5 Součástí každé Faktury podle této Smlouvy bude specifikace dodaného plnění tak, aby byla v souladu s platnými účetními a daňovými předpisy, a to za účelem řádného vedení evidence majetku Kupujícího v souladu s těmito právními předpisy.
- 5.6 Nebude-li Faktura obsahovat některou povinnou nebo dohodnutou náležitost nebo bude-li chybně vyúčtována cena nebo DPH, je Kupující oprávněn Fakturu před uplynutím lhůty splatnosti bez zaplacení vrátit Prodávajícímu k provedení opravy s vyznačením důvodu vrácení. Prodávající provede opravu vystavením nové Faktury. Vrácením vadné Faktury Prodávajícímu přestává běžet původní lhůta splatnosti. Nová lhůta splatnosti běží ode dne doručení nové Faktury.
- 5.7 Povinnost zaplatit cenu plnění je splněna dnem odepsání příslušné částky z účtu Kupujícího. Všechny částky poukazované v Kč vzájemně Smluvními stranami na základě Smlouvy musí být prosté jakýchkoliv bankovních poplatků nebo jiných nákladů spojených s převodem na jejich účty.
- 5.8 Kupující neposkytuje Prodávajícímu na předmět plnění Smlouvy jakékoliv zálohy.
- 5.9 V případě, že Kupující bude v prodlení se zaplacením řádně vystavené a doručené faktury, zaplatí Prodávajícímu na jeho písemnou výzvu úrok z prodlení ve výši 0,01 % z dlužné částky za každý započatý den prodlení.

## VI. PŘEDÁNÍ A PŘEVZETÍ PLNĚNÍ

- 6.1 Řádně dodaná vozidla budou Smluvními stranami protokolárně předána a převzata v místě dodání dle čl. III. Smlouvy.
- 6.2 O řádném předání a převzetí každého vozidla bude vyhotoven písemný předávací protokol podepsaný oběma Smluvními stranami, přičemž v tomto předávacím protokolu bude deklarována funkčnost a kompletnost dodaných vozidel.


- 6.2 Prodávající prohlašuje, že vlastnické právo a nebezpečí škody na věci k dodaným vozidlům předaným Prodávajícím Kupujícímu přechází na Kupujícího dnem jejich protokolárního předání Kupujícímu.

## VII. DALŠÍ PRÁVA A POVINNOSTI SMLUVNÍCH STRAN

- 7.1 Prodávající je dále povinen:
- Poskytnout řádně a včas plnění podle Smlouvy bez faktických a právních vad,
  - postupovat při plnění předmětu Smlouvy s odbornou péčí, podle nejlepších znalostí a schopností, sledovat a chránit oprávněné zájmy Kupujícího,
  - vyrozumět Kupujícího nejméně 5 (slovy: pět) pracovních dnů před plánovaným datem dodání, za účelem připravenosti Kupujícího k poskytnutí dostatečné součinnosti při předání a převzetí plnění.
- 7.2 Prodávající je povinen za účelem ověření plnění svých povinností vytvořit podmínky subjektům oprávněným dle zákona č. 320/2001 Sb., o finanční kontrole ve veřejné správě a o změně některých zákonů (zákon o finanční kontrole), ve znění pozdějších předpisů, k provedení kontroly vztahující se k realizaci předmětu Smlouvy, poskytnout oprávněným osobám veškeré doklady vztahující se k realizaci předmětu Smlouvy, umožnit průběžné ověřování souladu údajů o realizaci předmětu Smlouvy a poskytnout součinnost všem osobám oprávněným k provádění kontroly, včetně toho, že se Prodávající podrobí této kontrole a bude působit jako osoba povinná ve smyslu ust. § 2 písm. e) uvedeného zákona. Těmito oprávněnými osobami jsou Kupující, Ministerstvo financí České republiky, Ministerstvo pro místní rozvoj České republiky, Ministerstvo vnitra České republiky, Ministerstvo zdravotnictví České republiky, Centrum pro regionální rozvoj, Evropská komise, Evropský účetní dvůr, Nejvyšší kontrolní úřad, příslušný finanční úřad, případně další orgány oprávněné k výkonu kontroly.

## VIII. ODPOVĚDNOST ZA ŠKODU, ODPOVĚDNOST ZA VADY, ZÁRUKA

- 8.1 Prodávající je povinen dodat automobily v množství, druhu a jakosti a náhradní díly a servisní práce dle článku 2.1 této smlouvy při dodržení obchodních podmínek sjednaných v této smlouvě a rovněž v rámcové smlouvě.
- 8.2 Prodávající přebírá závazek a odpovědnost za vady vozidel, jež budou mít vozidla (či jejich části) v době jejich protokolárního předání a převzetí Kupujícím a dále za vady, které se na vozidlech (či jejich dílčích částech) vyskytnou v průběhu záruční doby. Prodávající v souvislosti s odpovědností za vady vozidel poskytuje Kupujícímu níže specifikovanou záruku.
- 8.3 Prodávající se zavazuje poskytnout záruku:
- 2 let bez omezení počtu ujetých kilometrů na všechny věcné (mechanické) vady na dodaný automobil,

- b) 3 roky na lak,  
c) 12 let na neprorezavění.
- 8.4 Záruční doba počíná běžet dnem protokolárního předání a převzetí vozidel dle Smlouvy Kupujícím. Záruční doba neběží po dobu, po kterou Kupující nemůže užívat předmět plnění pro vady, za které odpovídá Prodávající.
- 8.5 Prodávající je odpovědný za to, že dodaný předmět plnění je v souladu se Smlouvou, a že po dobu záruční doby dle odst. 8.5 Smlouvy bude mít dohodnuté vlastnosti, úroveň a charakteristiky.
- 8.6 Veškeré vady předmětu plnění je Kupující povinen oznámit Prodávajícímu bez zbytečného odkladu poté, kdy vadu zjistí, a to e-mailem na adresu  nebo písemně na adresu uvedenou v záhlaví.
- 8.7 Prodávající se zavazuje k poskytnutí nebo zajištění provedení oprav vad vozidel, na které se vztahuje záruka, v záruční době dle odst. 8.3 Smlouvy v odborných autorizovaných servisech. Prodávající je povinen sdělit Kupujícímu bezodkladně po oznámení vady předmětu plnění, nejpozději však do 3 (slovy: tři) hodin od oznámení vady, nejbližší odborný autorizovaný servis, ve kterém může být provedena oprava Kupujícím oznámené vady na vozidle. Nesdělí-li Prodávající nejbližší odborný autorizovaný servis v uvedené lhůtě, je Kupující oprávněn zajistit opravu sám v jakémkoliv odborném autorizovaném servisu na náklady Prodávajícího. Nárok na náhradu škody tím není dotčen.
- 8.8 Nepřevezme-li Prodávající nebo Prodávajícímu sdělený nejbližší odborný autorizovaný servis sdělený Prodávajícímu podle předchozího odstavce vozidlo k provedení opravy bez zbytečného odkladu, nejdéle však do 24 (slovy: dvacet čtyř) hodin od oznámení vady předmětu plnění, je Kupující oprávněn zajistit opravu sám v jakémkoliv odborném autorizovaném servisu na náklady Prodávajícího. Nárok na náhradu škody tím není dotčen.
- 8.9 Veškeré opravy vad vozidel, na které se vztahuje záruka, v záruční době dle odst. 9.4 Smlouvy budou prováděny pro Kupujícího zcela bezplatně a tedy výlučně na náklady Prodávajícího.

## IX. SANKČNÍ UJEDNÁNÍ

- 9.1 Prodávající je oprávněn požadovat na kupujícím úrok z prodlení na nedodržení termínu splatnosti faktury ve výši 0,05 % z oprávněně fakturované částky včetně DPH za každý i započatý den prodlení. Výše sankce není omezena.
- 9.2. Kupující je oprávněn požadovat na prodávajícímu smluvní pokutu za nedodržení termínu plnění dodávky zboží, který bude stanoven v kupní smlouvě, a to ve výši 0,05 % z ceny nedodaného zboží včetně DPH za každý i započatý den prodlení. Výše sankce není omezena.

- 9.3 Objednatel je oprávněn požadovat na dodavateli smluvní pokutu za nedodržení doby pro odstranění zjištěných vad na základě reklamace, a to ve výši 0,05 % z ceny reklamovaného zboží včetně DPH, a to za každý i započatý den prodlení. Minimální výše sankce je 1000,- Kč za den.
- 9.4 Úrok z prodlení a smluvní pokuta jsou splatné do 30 kalendářních dnů od data, kdy byla povinné straně doručena písemná výzva k jejich zaplacení oprávněnou stranou, a to na účet oprávněné strany uvedený v písemné výzvě. Ustanovením o smluvní pokutě není
- 9.5 Zaplacením smluvní pokuty není jakkoliv dotčen nárok Kupujícího na náhradu škody; nárok na náhradu škody je Kupující oprávněn uplatnit vedle smluvní pokuty v plné výši. Zaplacením smluvní pokuty není dotčeno splnění povinnosti, která je prostřednictvím smluvní pokuty zajištěna.

## X. DŮVĚRNÉ INFORMACE

- 10.1 Vzhledem k veřejnoprávnímu charakteru Kupujícího, Prodávající výslovně prohlašuje, že je s touto skutečností obeznámen, že žádné ustanovení Smlouvy nepodléhá z jeho strany obchodnímu tajemství a souhlasí se zveřejněním smluvních podmínek obsažených ve Smlouvě, včetně jejích příloh a případných dodatků Smlouvy za podmínek vyplývajících z příslušných právních předpisů, zejména zák. č. 106/1999 Sb., o svobodném přístupu k informacím, ve znění pozdějších předpisů a ustanovení § 147a ZVZ.
- 10.2 Smluvní strany prohlašují, že skutečnosti uvedené v této smlouvě nepovažují za obchodní tajemství a udělují souhlas k jejich užití a zveřejnění bez stanovení jakýchkoli dalších podmínek.

## XI. DOBA TRVÁNÍ SMLOUVY A MOŽNOSTI JEJÍHO UKONČENÍ

- 11.1 Smlouva nabývá platnosti a účinnosti dnem jejího podpisu oběma Smluvními stranami.
- 11.2 Smlouva může být ukončena:
- Uplynutím lhůty, na kterou byla smlouva uzavřena,
  - dosažením finančního rámce centrálního zadavatele,
  - písemnou dohodou obou stran,
  - okamžitým odstoupením od smlouvy v případech, kdy některá ze smluvních stran poruší.
- 11.3. Odstoupit od smlouvy je oprávněna ta smluvní strana, která svou povinnost neporušila. Kupující je oprávněn od Smlouvy písemně odstoupit z důvodu jejího podstatného porušení Prodávajícím, přičemž za podstatné porušení Smlouvy Prodávajícím se



považuje takové porušení smlouvy, o kterém Prodávající s přihlédnutím k účelu Smlouvy, který vyplynul z jejího obsahu nebo z okolností, za nichž byla Smlouva uzavřena, věděl nebo musel vědět, že v době uzavření Smlouvy nebo v době porušení povinností, že Kupující nebude mít zájem na plnění povinností při takovém porušení Smlouvy.

Podstatným porušením této smlouvy je vždy:

- a) Prodlení Prodávajícího s řádným dodáním vozidel delším než 30 kalendářních dnů,
- b) dodání vozidel použitých nebo vyrobených v jiném než dohodnutém roce,
- c) opakované porušování dalších povinností Prodávajícím vyplývajících ze Smlouvy, zejména při zajišťování servisních služeb.

- 11.4 Smluvní strany se dohodly, že účinky odstoupení od Smlouvy se nedotýkají již splněné části plnění podle Smlouvy, ledaže Kupující sdělí Prodávajícímu, že trvá na odstoupení od Smlouvy od jejího počátku.
- 11.5 Smluvní strany se dále dohodly, že odstoupení od Smlouvy musí být písemné a na možnost odstoupení od smlouvy již dříve kupující písemně prodávajícího upozornil. Odstoupení je účinné ode dne, kdy bylo doručeno druhé Smluvní straně.
- 11.6 Ukončením Smlouvy nejsou dotčena ustanovení o odpovědnosti za škodu (škoda může spočívat i v nákladech vynaložených Kupujícím na realizaci nového zadávacího řízení), nároky na uplatnění smluvních pokut a ostatních práv a povinností založených Smlouvou, která mají podle zákona nebo Smlouvy trvat i po jejím zrušení.

## XII. ZÁVĚREČNÁ USTANOVENÍ

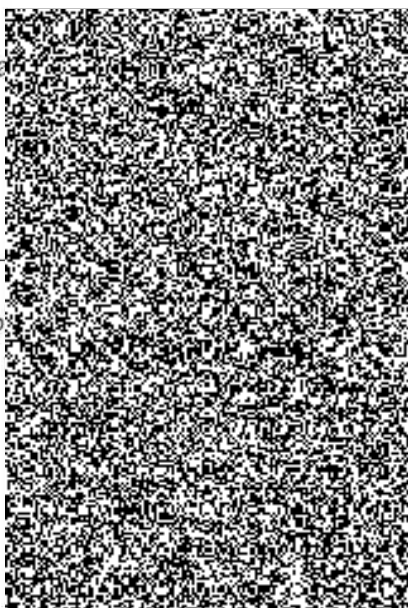
- 13.1 Tato Smlouva představuje úplnou dohodu Smluvních stran o předmětu Smlouvy. Smlouvu je možné měnit pouze písemnou dohodou Smluvních stran ve formě číslovaných dodatků Smlouvy, podepsaných oprávněnými zástupci obou Smluvních stran.
- 13.2 Doručovacími adresami jsou adresy uvedené v záhlaví Smlouvy. Změnu je Smluvní strana povinna písemně oznámit předem a nebude-li to možné, tak bez zbytečného odkladu po jejím provedení, nejdéle však nejbližší pracovní den. Smluvní straně jdou plně k tíži důsledky případného neoznámení změny doručovací adresy podle předcházející věty.
- 13.3 Je-li nebo stane-li se jakékoli ustanovení Smlouvy neplatným, nezákonným nebo nevynutitelným, netýká se tato neplatnost a nevynutitelnost zbývajících ustanovení Smlouvy. Smluvní strany se tímto zavazují nahradit do 5 (pěti) pracovních dnů po doručení výzvy druhé Smluvní strany jakékoli takové neplatné, nezákonné nebo nevynutitelné ustanovení ustanovením, které je platné, zákonné a vynutitelné a má stejný nebo alespoň podobný obchodní a právní význam.

- 13.4 Práva a povinnosti vzniklé na základě Smlouvy nebo v souvislosti s ní se řídí českým právním řádem, zejména pak Občanským zákoníkem. Žádné ustanovení Smlouvy nesmí být vykládáno tak, aby omezovalo oprávnění Kupujícího uvedená v Zadávací dokumentaci Veřejné zakázky.
- 13.5 Smlouva je vyhotovena ve 3 (slovy: třech) vyhotoveních, z nichž Kupující obdrží 2 (slovy: dvě) vyhotovení a Prodávající 1 (slovy: jedno) vyhotovení.
- 13.6 Nedílnou součástí Smlouvy jsou následující přílohy:
- Příloha č. 1 – Technické parametry Ford Transit Custom M1 L2 Kombi 340 TREND
- 13.7 Smluvní strany shodně prohlašují, že si Smlouvu před jejím podpisem přečetly a že byla uzavřena po vzájemném projednání podle jejich pravé a svobodné vůle, určitě, vážně a srozumitelně, a že se dohodly o celém jejím obsahu, což stvrzují svými podpisy.

Prodávající:

Kupující:

V Pa



Zp

05 -06- 2018

V Praze, dne: \_\_\_\_\_



Ing. Petr Dostal

## Příloha č. 1 – Technické parametry a ceny



**Skladba nabídkové ceny pro vozidlo 9-míst – vůz s výklopnými zadními dveřmi**



**AUTO IN**

### Specifikace vozu:

značka:	<b>Ford</b>	převodovka:	<b>6st. manuální</b>		
typ:	<b>Transit Custom M1</b>	pohon:	<b>přední – 4x2</b>		
model:	<b>L2 Kombi 340 TREND</b>	barva:		Emisní norma:	<b>EU6</b>
karoserie:	<b>Kombi M1 – 9 míst</b>	čalounění:	<b>tmavá látka</b>	záruční doba:	<b>5 let/200 000 km</b>
motor:	<b>2,0 TDCi/125 kW/170 k/405 Nm - naftový</b>				

### Standardní výbava:

- **Audio sada 16** - autorádio AM/FM s ovládáním rádia na volantu, 6 reproduktorů, 4" displej, Bluetooth, USB
- **Airbag řidiče,**
- **Airbag spolujezdce, vypínatelný,**
- **Elektronický stabilizační systém ESP vč. ABS,** ochrany proti převrácení, nouzového brzdového asistenta, asistenta pro rozjezd do svahu, trakční kontroly, automatických varovných světel při nouzovém brzdění a systému ochrany proti bočnímu větru,
- **Nízká střecha,**
- **Boční posuvné dveře na pravé straně,**
- **Model je dodáván pouze s výklopnými prosklenými zadními dveřmi, jak je uvedeno v Zadávací dokumentaci,**
- Částečně lakovaný přední nárazník,
- Zadní nárazník a madla dveří nelakovaná,
- Široké boční ochranné lišty nelakované,
- Vnitřní kryty podběhů,
- Lapače nečistot vpředu a vzadu,
- **Elektricky ovládaná přední okna,**
- **Tónovaná skla,**
- Pevná okna v druhé řadě,
- **Monitoring tlaku v pneumatikách,**
- Ocelové ráfky 6 1/2x16 s pneumatikami 215/65R16 pro 340,
- Plně kryty kol,
- **Ocelové rezervní kolo, včetně zvedáku a klíče**
- **Tažné oko pevné vzadu a vpředu šroubovatelné**
- Obložení interiéru Trend
- **Kompletní čalounění stropu v celé délce vozidla včetně nákladového prostoru s rozvodem klimatizace**
- **Tempomat vč. nastavitelného omezovače rychlosti a koženého volantu**
- **Parkovací senzory - přední a zadní, nelakované**
- Samostatná baterie,
- Alternátor 150 A,
- Ford Easy Fuel - bezzátkový systém doplňování paliva,
- Madlo na B sloupku,
- Osvětlení kabiny řidiče - ve stropním panelu s postupným stmíváním a lampičkami pro čtení map,
- Podlahová krytina - snadno udržovatelný gumový koberec,
- Stropní přihrádka vpředu,
- Palubní počítač,
- Odkládací přihrádka před spolujezdcem s uzamykatelným víkem,
- Bez přepážky,
- Upínací oka pro náklad, 2 pro L1 a 4 pro L2,
- **Obložení stěn vzadu**
- Osvětlení nákladového prostoru,
- Zásuvka 12 V v nákladovém prostoru,
- **Vnější zpětná zrcátka - elektricky nastavitelná a vyhřívaná,**
- Systém Stop-Start,
- **70l palivová nádrž,**
- **Emisní norma Euro 6 využívající vstřikování AdBlue®; v závislosti na provozu bude nutné doplňovat provozní kapalinu AdBlue® i mimo servisní intervaly,**
- 2-9místný vůz (podle uspořádání sedadel),
- **Sada předních sedadel 13 - sedadlo řidiče nastavitelné v 8 směrech, dvojsedadlo spolujezdce s výklopným sedákem, nastavitelné hlavové opěrky, loketní opěrka a nastavitelná bederní opěrka u sedadla řidiče,**
- **Trojsedadlo v druhé řadě včetně bezpečnostních pásů**
- **Trojsedadlo v třetí řadě včetně bezpečnostních pásů**
- Odbočovací světla, statická,

## Příloha č. 1 – Technické parametry a ceny

- Přední mlhová světla,
- Přídavné elektrické topení,
- Přední klimatizace vč. pylového filtru,
- Zámky - s dálkovým ovládním, dva klíče se sklopnými dřívky,
- Zámky - konfigurovatelné zamykání 2,
- Prodloužená záruka FORD PROTECT, 5 let / 200 000 km (dle skutečnosti, která nastane dříve),

### Základní cena vozu:

### Nadstandardní výbava:

- Metalická barva
- Výklopná okna v druhé řadě
- Zadní stěrač
- Zadní tónovaná skla od druhé řady – tónování v maximální přípustné míře dodávané výrobcem vozidla
- Prosklené výklopné zadní dveře
- Zadní klimatizace, včetně topení v zadní části vozu; zmenšená šířka nákladového otvoru na 121 cm, výdechy klimatizace ve stropu

### Cena vozu s výbavou na přání:

### Cenové zvýhodnění:

### Cena vozidla se zvýhodněním:

### Doplňky:

- Přepínač denního svícení – možnost deaktivace z místa řidiče s kontrolkou deaktivace
- Sada zimních kompletních kol 215/65 R16 vč. ventilků s monitoringem tlaku
- Povinná výbava (trojúhelník, lékárna, reflexní vesta, sada náhradních žárovek s pojistkami)
- Předprodejní servis, doplnění provozních kapalin včetně PHM a doprava

### Konečná cena vozidla (bez DPH):

DPH 21%

### Konečná cena vozidla (s DPH):

S koupí každého nového vozu Ford získáváte asistenční službu Ford Assistance na 1 rok zdarma. Program Ford Assistance je k dispozici v Evropě 24h denně, každý den v roce.

POŽADAVKY ZADAVATELE NA VÝBAVU JSOU V SEZNAMU STANDARDNÍ A NADSTANDARDNÍ VÝBAVY ZVÝRAZNĚNA **TUČNĚ**.

### Informace k výměně kompletních kol dle druhu roční sezony:

Vozidlo je dodáváno standardně vždy s koly s letními pneumatikami. Na vozidlo budou namontována kola dle letní nebo zimní sezony. Vozidlo tedy obsahuje dle Zadávací dokumentace dvě sady kompletních kol.

# Technická specifikace automobilů – platí pro 8-místné i 9-místné vozidlo

## 1. Rozměry:

### Kombi Van/Kombi

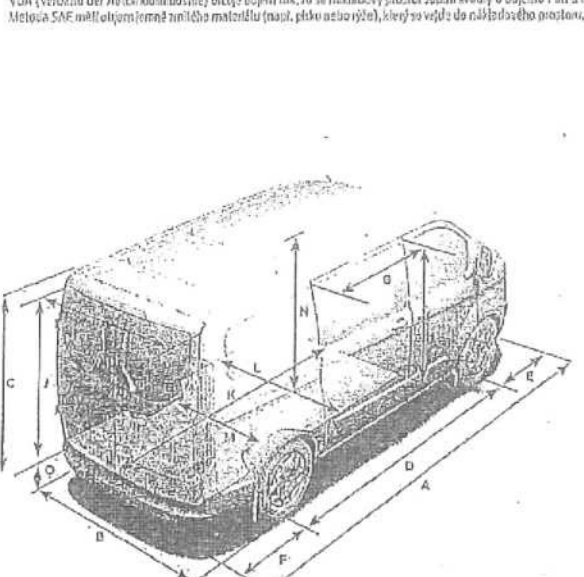
A	Celková délka
B	Celková šířka se zrcátky
	Celková šířka se sklopenými zrcátky
	Celková šířka bez křík a bez zrcátek
C	Celková výška*
D	Rozvor náprav
E	Přední převis
F	Zadní převis
G	Šířka vstupního otvoru bočních dveří
H	Výška bočních dveří
I	Šířka vstupního otvoru zadních dveří
	Šířka vstupního otvoru zadních dveří s křídly zvednutými
J	Výška zadních dveří
K	Maximální délka nákladového prostoru (za 3. řadou sedadel/za 2. řadou sedadel)
L	Maximální šířka nákladového prostoru
M	Šířka nákladového prostoru mezi koly
N	Výška nákladového prostoru
O	Výška nakládacího prostoru* (vzadu)
P	Maximální objem nákladového prostoru (m <sup>3</sup> )
	Objem nákladového prostoru (VOA) (m <sup>3</sup> )

Průměr otáčecí (m)

Stepový 15"/16" kola

Objemový 15"/16" kola

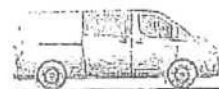
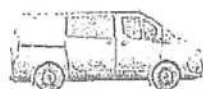
L1 = přední rozvor, L2 = druhý rozvor, H1 = Hlídá střeška, H2 = výška střeška. Všechny rozměry (v mm) podléhají výjimkám tolerance a platí pro vozidla s různými výškovými výbavami na příslušném základě. Vozidla jsou pouze ilustrativní. \*Výškové rozměry jsou v rozmezí min/max a max/min od příslušného vzájemně v závislosti na konfiguraci vozidla s nejvyšší kapacitou. Hodnota VOA (Verband der Automobilindustrie) udává objem tak, že se nákladový prostor rozšíří rovinně o objemu 1 litru a rozměry 200x100x50 mm. Výškové rozměry jsou pro srovnání a výškové je uveden ve m.



Kombi Van/Kombi bez 2. a 3. řady

L1H1 3,1 m<sup>3</sup>

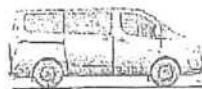
L2H1 3,8 m<sup>3</sup>



Kombi Van/Kombi bez 2. a 3. řady

L1H1 1,2 m<sup>3</sup>

L2H1 2,0 m<sup>3</sup>



L1H2 3,8 m<sup>3</sup>

L2H2 4,7 m<sup>3</sup>

L1H2 1,6 m<sup>3</sup>

L2H2 2,5 m<sup>3</sup>



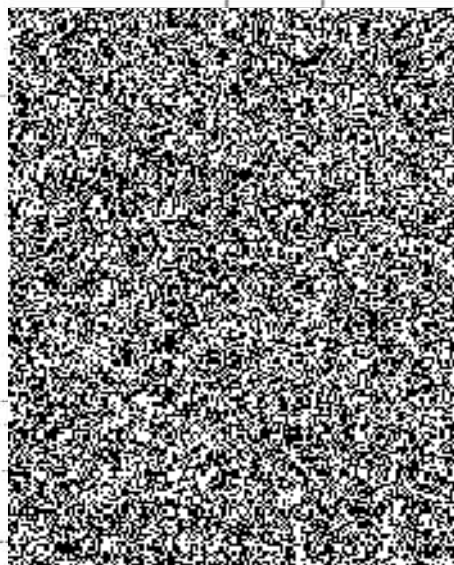
Informace týkající se naplněného vozidla jsou v černých rámečcích

L1H1  
Kombi Van/  
Kombi

L1H2  
Kombi Van/  
Kombi

L2H1  
Kombi Van/  
Kombi

L2H2  
Kombi Van/  
Kombi



## 2. Motorizace a hmotnosti:

Objem motoru:	1 995 ccm
Výkon motoru:	125kW
Krouticí moment:	405Nm
Spotřeba:	Kombinace 6,2 - 6,3 l/100km
Exhalační norma:	Kombinace 160 - 163 g/km
Palivo:	motorová nafta
Nosnost:	1 065kg
Celková hmotnost:	3 365kg
Poháněná náprava:	přední
Převodovka:	6° manuální