

Česká republika – Ministerstvo životního prostředí
Česká republika – Agentura ochrany přírody a krajiny České republiky
Správa Národního parku České Švýcarsko
Správa Národního parku Šumava

• • •

AutoCont CZ a.s.

KUPNÍ SMLOUVA

TATO KUPNÍ SMLOUVA (dále jen „**Smlouva**“) je uzavřena ve smyslu ustanovení § 2079 a násl. zákona č. 89/2012 Sb., občanský zákoník, ve znění pozdějších předpisů (dále jen „**Občanský zákoník**“),

MEZI TĚMITO SMLUVNÍMI STRANAMI:

Česká republika – Ministerstvo životního prostředí

se sídlem: Vršovická 1442/65, 100 10 Praha 10

IČO: 00164801

bankovní spojení: Česká národní banka

číslo účtu: 7628001/0710

jednající: Ing. Jana Vodičková, ředitelka odboru informatiky

(dále jen „**MŽP**“)

jednající jako centrální zadavatel na základě příslušné smlouvy o centralizovaném zadávání jménem a na účet svůj a následujících pověřujících zadavatelů:

Česká republika – Agentura ochrany přírody a krajiny České republiky

se sídlem: Kaplanova 1931/1, 148 00 Praha 11

IČO: 62933591

bankovní spojení: Česká národní banka

číslo účtu: 1822800/0710

jednající: RNDr. František Pelc, ředitel

(dále jen „**AOPK**“)

a

Správa Národního parku České Švýcarsko

se sídlem: Pražská 52, 407 46 Krásná Lípa

IČO: 06342477

bankovní spojení: Česká národní banka

číslo účtu: 5331431/0710

jednající: Ing. Pavel Benda, Ph.D., ředitel

(dále jen „**NPČŠ**“)

a

Správa Národního parku Šumava

se sídlem: 1. máje 260, 385 01 Vimperk

IČO: 00583171

bankovní spojení: Česká národní banka

číslo účtu: 2234281/0710

jednající: Mgr. Pavel Hubený, ředitel

(dále jen „**NP ŠUMAVA**“)

dále jednotlivě i společně též jen „**Kupující**“

NA STRANĚ JEDNÉ,

a

AutoCont CZ a.s.

se sídlem: Hornoplní 3322/34, 702 00 Ostrava – Moravská Ostrava

IČO: 47676795

DIČ: CZ47676795 (je plátcem DPH)

bankovní spojení: Česká spořitelna, a.s.

číslo účtu: 6563752/0800

jednající: Ing. Jaroslav Biolek, předseda představenstva

zapsaná v obchodním rejstříku vedeném Krajským soudem v Ostravě, sp. zn. B 814

dále jen „**Prodávající**“

NA STRANĚ DRUHÉ.

1. ÚVODNÍ USTANOVENÍ, ÚČEL A PŘEDMĚT SMLOUVY

- 1.1. Tato Smlouva je uzavírána mezi Prodávajícím a Kupujícími na základě výsledků centrálního zadávacího řízení dle zákona č. 134/2016 Sb., o zadávání veřejných zakázek, ve znění pozdějších předpisů (dále jen „ZZVZ“), za účelem realizace nadlimitní veřejné zakázky s názvem „Pořízení serverů a příslušenství pro resort MŽP v roce 2017“, ve Věstníku veřejných zakázek vedené pod ev. č. Z2017-026556 (dále jen „**Veřejná zakázka**“), neboť nabídka Prodávajícího podaná na Veřejnou zakázku byla vyhodnocena jako nejvhodnější.
- 1.2. Zkratkou „**Smluvní strany**“ se rozumí vždy Prodávající a jednotliví Kupující.
- 1.3. Každému Kupujícímu vznikají z této Smlouvy práva a povinnosti samostatně a nezávisle na ostatních Kupujících. Jednotliví Kupující se stanou za podmínek upravených dále v této Smlouvě vlastníky příslušné části zboží a mohou tak jednotlivě uplatňovat veškerá práva (tj. zejména nároky z vad zboží, ze záruky apod.) k tomuto zboží vyplývající z této Smlouvy.
- 1.4. Předmětem této Smlouvy je povinnost Prodávajícího dodat Kupujícím servery a další příslušenství dle specifikace uvedené v příloze č. 1 této Smlouvy (dále jen „**Zboží**“) a poskytovat podporu, a to za podmínek upravených v zadávacích podmínkách na Veřejnou zakázku, v nabídce podané Prodávajícím v rámci zadávacího řízení na Veřejnou zakázku a za podmínek uvedených dále v této Smlouvě a jejích přílohách. Prodávající je dále povinen provést zapojení a zprovoznění serverů a v případě NPCŠ též poskytnout základní zaškolení pracovníků.
- 1.5. Předmětem této Smlouvy je dále závazek Kupujících převzít příslušné části Zboží a zaplatit za ně kupní cenu za podmínek stanovených dále v této Smlouvě.
- 1.6. Prodávající tímto prohlašuje, že Zboží pochází z oficiálních distribučních kanálů a že záruky a servis budou garantovány výrobcem.
- 1.7. V rámci požadavku na typy zařízení budou v rámci každého typu Zboží dodána totožná zařízení od jednoho výrobce.

2. DOBA A MÍSTO PLNĚNÍ

- 2.1. Prodávající je povinen dodat, zapojit a zprovoznit Zboží nejpozději do 30 kalendářních dnů od nabytí účinnosti této Smlouvy.
- 2.2. Místem plnění jsou pro příslušné části Zboží sídla jednotlivých Kupujících uvedená u identifikace Smluvních stran v úvodu této Smlouvy.
- 2.3. Každému Kupujícímu bude dodána do jeho sídla pouze ta část Zboží, která mu přísluší dle přílohy č. 1 této Smlouvy. Dodání Zboží jednoho Kupujícího jinému Kupujícímu nebude považováno za řádné plnění.

3. CENA A PLATEBNÍ PODMÍNKY

- 3.1. Celková kupní cena za Zboží dle čl. 1 této Smlouvy byla stanovena nabídkou Prodávajícího podanou na Veřejnou zakázku a činí 3 513 550,00 Kč bez daně z přidané hodnoty (dále jen „**DPH**“), DPH je stanovena ve výši 21 %, tj. 737 845,50 Kč. Celková kupní cena včetně DPH tedy bude činit 4 251 395,50 Kč.

3.2. Kupní ceny pro jednotlivé Kupující (dále jen „Kupní cena“) byly stanoveny nabídkou Prodávajícího podanou na Veřejnou zakázku a určuje je následující tabulka:

Výpočetní technika	Nabídková cena za 1 kus bez DPH celkem	Počet kusů	Nabídková cena bez DPH celkem	DPH 21% v Kč	Nabídková cena s DPH celkem
MŽP					
Server pro SIEM	318 255,00 Kč	1	318 255,00 Kč	66 833,55 Kč	385 088,55 Kč
Provozní servery	336 752,50 Kč	2	673 505,00 Kč	141 436,05 Kč	814 941,05 Kč
Celkem za MŽP			991 760,00 Kč	208 269,60 Kč	1 200 029,60 Kč

Výpočetní technika	Nabídková cena za 1 kus bez DPH celkem	Počet kusů	Nabídková cena bez DPH celkem	DPH 21% v Kč	Nabídková cena s DPH celkem
AOPK					
Servery	316 730,00 Kč	3	950 190,00 Kč	199 539,90 Kč	1 149 729,90 Kč

Výpočetní technika	Nabídková cena za 1 kus bez DPH celkem	Počet kusů	Nabídková cena bez DPH celkem	DPH 21% v Kč	Nabídková cena s DPH celkem
NP ŠUMAVA					
Servery	312 220,00 Kč	2	624 440,00 Kč	131 132,40 Kč	755 572,40 Kč

Výpočetní technika	Nabídková cena za 1 kus bez DPH celkem	Počet kusů	Nabídková cena bez DPH celkem	DPH 21% v Kč	Nabídková cena s DPH celkem
NPČŠ					
2 ks serverů v 1 společném šasi	815 330,00 Kč	1	815 330,00 Kč	171 219,30 Kč	986 549,30 Kč
Provozní server pro Lesní správu	131 830,00 Kč	1	131 830,00 Kč	27 684,30 Kč	159 514,30 Kč
Celkem za NPČŠ			947 160,00 Kč	198 903,60 Kč	1 146 063,60 Kč

3.3. Kupní ceny pro jednotlivé Kupující jsou konečné, závazné a obsahují všechny případné náklady Prodávajícího včetně dopravy, podpory, instalace a všech poplatků. V případě změny právních předpisů týkajících se DPH bude cena účtována s platnou DPH.

3.4. Kupní cenu za příslušné Zboží zaplatí každý Kupující Prodávajícímu bezhotovostním převodem na bankovní účet Prodávajícího uvedený u identifikace Smluvních stran v úvodu této Smlouvy na základě daňových dokladů (dále jen „faktury“) vystavených Prodávajícím.

- 3.5. Prodávající vystaví fakturu zvlášť každému Kupujícímu dle dodávaného Zboží ke dni uskutečnění zdanitelného plnění, který je dnem podepsání protokolu o předání a převzetí Zboží bez vad podle článku 4.1 této Smlouvy. Splatnost faktury je 30 dní ode dne jejího doručení příslušnému Kupujícímu. Povinnost Kupujících zaplatit Kupní cenu je splněna odepsáním příslušné částky z účtu Kupujících. Kupující neposkytují zálohy. Platby budou probíhat výhradně v Kč (CZK), rovněž veškeré cenové údaje na faktuře budou v této měně.
- 3.6. Jednotliví Kupující za své závazky vzájemně neručí – každý je povinen zaplatit Prodávajícímu pouze za jemu určené a dodané Zboží.
- 3.7. Faktura bude obsahovat náležitosti daňového a účetního dokladu podle zákona č. 563/1991 Sb., o účetnictví, ve znění pozdějších předpisů, a zákona č. 235/2004 Sb., o dani z přidané hodnoty, ve znění pozdějších předpisů, (jedná se především o označení faktury a její číslo, identifikační údaje Smluvních stran, předmět Smlouvy, tj. příslušné Zboží rozepsané na jednotlivé položky dle tabulky v čl. 3.2 této Smlouvy bez DPH a s DPH, bankovní spojení, fakturovanou částku bez/včetně DPH) a bude mít náležitosti obchodní listiny dle § 435 Občanského zákoníku. V případě MŽP musí být faktura označena také evidenčním číslem Smlouvy přiděleným z Centrální evidence smluv: 170235.
- 3.8. Každý Kupující je oprávněn vrátit fakturu do konce doby splatnosti, pokud bude obsahovat nesprávné náležitosti či údaje nebo pokud požadované náležitosti a údaje nebude obsahovat vůbec. V takovém případě se doba splatnosti vůči příslušnému Kupujícímu zastavuje a nová doba splatnosti počíná běžet ode dne doručení opravené nebo doplněné faktury konkrétnímu Kupujícímu. Kupující není v takovém případě v prodlení.

4. PŘEDÁNÍ A PŘEVZETÍ ZBOŽÍ, PŘECHOD VLASTNICTVÍ

- 4.1. O každém předání a převzetí jednotlivých částí Zboží dle této Smlouvy (i neúspěšném) bude sepsán protokol podepsaný společně Prodávajícím a Kupujícím. V případě zjištěných nedostatků bude v tomto protokolu uvedena tato skutečnost s konkrétním vymezením zjištěných vad u dodaného Zboží včetně způsobu a termínu jejich řešení. Zboží je řádně předáno a převzato až podpisem protokolu o předání Zboží bez vad oběma Smluvními stranami.
- 4.2. Vlastnické právo ke Zboží přechází z Prodávajícího na Kupujícího až okamžikem převzetí Zboží bez vad Kupujícím.

5. SERVISNÍ A ZÁRUČNÍ PODMÍNKY, PRÁVA Z VAD

- 5.1. Prodávající poskytne záruku a podporu na veškeré Zboží v délce 60 měsíců.
- 5.2. Kupující požaduje a Prodávající poskytne níže specifikované služby podpory a servisu na veškeré dodané Zboží:
- 5.2.1. **Telefonická podpora**
- Bude bezplatná, v českém jazyce v pracovní dny 8:00 – 17:00 hod, vyjma NPČŠ, kde bude dostupná 7x24 hod. Pro celou Českou republiku bude použito jednotné telefonické číslo pro veškeré Zboží a všechny Kupující.
- 5.2.2. **Servisní zásahy**
- Servisní zásahy budou prováděny na dálku, popř. v místě instalace Zboží.

5.2.3. Uplatnění požadavku na servisní zásah

V případě zjištění vady nebo poruchy Zboží uplatní požadavek na servisní zásah držitel záručního listu – zástupce Kupujícího, pověřený jednat ve věcech technických, a to telefonicky na jednotné telefonní číslo dle čl. 5.2.1 této Smlouvy nebo písemně (dopisem, datovou schránkou, emailem) na stanovenou kontaktní adresu servisního pracoviště (dále „**řádné nahlášení vady**“). O změně kontaktní adresy a telefonního čísla je Prodávající všechny Kupující povinen bezodkladně písemně informovat.

5.2.4. Práce směřující k odstranění zjištěných vad

Práce směřující k odstranění zjištěných vad budou zahájeny nejpozději následující pracovní den po dni, kdy byla vada řádně nahlášena. Servisní zásah v době záruky bude vždy ukončen odstraněním závady nejpozději následující pracovní den od řádného nahlášení vady (lhůta se prodlužuje o každý den pracovního volna či svátku). V případě kupujícího NPČŠ budou práce zahájeny do 4 hodin od nahlášení požadavku, přičemž v případě potřeby náhradního dílu bude náhradní díl k dispozici na místě do 4 hodin od nahlášení požadavku. V případě, že nebude možno vadu ve stanoveném termínu odstranit, je Prodávající povinen zajistit náhradní řešení.

- 5.3. Prodávající je bezodkladně po nabytí účinnosti Smlouvy povinen Kupujícím sdělit písemně telefonní číslo a další kontaktní údaje k využití podpory a řádnému nahlášení vady dle čl. 5.2 této Smlouvy.
- 5.4. Vady musí Kupující uplatnit u Prodávajícího bez zbytečného odkladu poté, co se o nich dozví.
- 5.5. Kupující má právo na úhradu nutných nákladů, které mu vznikly v souvislosti s uplatněním práv z vad.
- 5.6. Za záruční vady nebudou považovány ty vady, které byly způsobeny nesprávnou obsluhou nebo údržbou Zboží nebo úmyslným poškozením Zboží Kupujícím. Odstranění takto zjištěných vad bude provedeno za úplatu.
- 5.7. Kupující má právo na dodání nového Zboží bez vady nebo dodání chybějícího Zboží, na odstranění vady opravou Zboží (pokud je vada opravitelná) nebo na přiměřenou slevu. O způsobu vyřízení záruky rozhoduje Kupující.
- 5.8. Prodávající je povinen zajistit sběr a likvidaci použitého Zboží, a to nejen poptávaného, ale i zařízení, které je případně Zbožím dodaným v rámci plnění Veřejné zakázky nahrazováno, a to minimálně po 2 roky od ukončení záruční doby pořizovaného Zboží.

6. SANKCE

- 6.1. Při nedodržení doby dodání Zboží či v případě prodlení s nástupem na odstranění vady či samotným odstraněním vady Zboží je Prodávající povinen uhradit Kupujícímu smluvní pokutu ve výši 5 000,00 Kč za každý i započatý den prodlení.
- 6.2. V případě zjištění dle čl. 7.2 této Smlouvy je Prodávající povinen rovněž zaplatit MŽP smluvní pokutu ve výši 200 000,00 Kč za každé takové porušení.
- 6.3. V případě porušení jakékoliv další povinnosti Prodávajícího vyplývající z čl. 3, 4 a 5 této Smlouvy se stanovuje pokuta 1 000,00 Kč za každé porušení, popř. každý den prodlení s plněním této povinnosti či každý den trvání závadného stavu.
- 6.4. Smluvní pokuta je splatná do 30 dnů ode dne doručení výzvy k jejímu zaplacení. Dnem splatnosti se rozumí den připsání příslušné částky na účet Kupujícího.

6.5. Uplatněním práv z vad či uplatněním smluvních pokut není dotčeno právo na náhradu škody v plné výši.

7. ODSTOUPENÍ OD SMLOUVY

7.1. V případě podstatného porušení této Smlouvy Prodávajícím může Kupující vedle uplatnění sankcí též odstoupit od této Smlouvy. Prodávající a Kupující se dohodli, že za podstatné porušení Smlouvy bude považováno zejména:

- nemožnost odstranění vady dodaného Zboží, a to ani výměnou za nové Zboží;
- prodlení Prodávajícího s dodáním Zboží o více než 14 dní;
- prodlení s odstraněním vady dle čl. 5.2.4 Smlouvy o více než 3 pracovní dny;
- jestliže Prodávající ujistil Kupujícího, že Zboží má určité vlastnosti, zejména vlastnosti Kupujícím výslovně vymíněné, anebo že nemá žádné vady, a toto ujištění se následně ukáže nepravdivým.

7.2. Kupující je dále oprávněn odstoupit od Smlouvy, jestliže zjistí, že Prodávající:

- nabízel, dával, přijímal nebo zprostředkoval určité hodnoty s cílem ovlivnit chování nebo jednání kohokoliv, ať již státního úředníka nebo někoho jiného, přímo nebo nepřímo, v zadávacím řízení nebo při provádění Smlouvy; nebo
- zkresloval jakékoliv skutečnosti za účelem ovlivnění zadávacího řízení nebo provádění Smlouvy ke škodě Kupujícího, včetně užití podvodných praktik k potlačení a snížení výhod volné a otevřené soutěže.

7.3. Prodávající nemůže odstoupit od Smlouvy jako celku, ale vždy pouze vůči jednotlivému Kupujícímu.

7.4. Prodávající může od této Smlouvy odstoupit, pokud:

- je Kupující v prodlení s úhradou faktury Prodávajícího za dodané Zboží déle než 2 měsíce ode dne jejího doručení Kupujícímu, a zároveň
- byl Kupující na její neuhrazení písemně Prodávajícím upozorněn spolu s možným důsledkem odstoupení od této Smlouvy, a po tomto upozornění ji Kupující do 1 týdne neuhradil.

7.5. Odstoupení od Smlouvy musí být provedeno v písemné formě. Odstoupením se závazek založený Smlouvou zrušuje od počátku druhé Smluvní straně. Účinky odstoupení nastávají okamžikem doručení oznámení o odstoupení od Smlouvy. Odstoupení od Smlouvy se nedotýká práva na náhradu škody vzniklého z porušení smluvní povinnosti, práva na zaplacení smluvní pokuty a úroku z prodlení, ani ujednání o způsobu řešení sporů a volbě práva. Vypořádání bude provedeno v souladu s § 2004 a násl. Občanského zákoníku.

8. ZÁVĚREČNÁ USTANOVENÍ

8.1. Tato Smlouva a právní vztahy založené touto Smlouvou se řídí právním řádem České republiky. Práva a povinnosti Smluvních stran, pokud nejsou upraveny touto Smlouvou, se řídí zejména Občanským zákoníkem, ZZVZ a předpisy souvisejícími.

8.2. Veškeré případné spory vzniklé mezi Smluvními stranami na základě nebo v souvislosti s touto Smlouvou budou primárně řešeny jednáním Smluvních stran. V případě, že tyto spory nebudou v přiměřené době vyřešeny, budou k jejich projednání a rozhodnutí příslušné soudy České republiky.

8.3. V případě, že některé ustanovení této Smlouvy je nebo se stane v budoucnu neplatným, neúčinným či nevymahatelným nebo bude-li takovým shledáno příslušným orgánem, zůstávají ostatní ustanovení

této Smlouvy v platnosti a účinnosti, pokud z povahy takového ustanovení nebo z jeho obsahu anebo z okolností, za nichž byla tato Smlouva uzavřena, nevyplývá, že jej nelze oddělit od ostatního obsahu této Smlouvy. Smluvní strany se zavazují bezodkladně nahradit neplatné, neúčinné nebo nevymahatelné ustanovení této Smlouvy ustanovením jiným, které svým obsahem a smyslem odpovídá nejlépe ustanovení původnímu a této Smlouvě jako celku.

- 8.4. Tato Smlouva může být měněna nebo doplňována pouze formou písemných vzestupně číslovaných dodatků odsouhlasených a podepsaných oběma Smluvními stranami. Ke změnám či doplnění neprovedeným písemnou formou se nepřihlíží.
- 8.5. Pro tuto Smlouvu jsou závazné rovněž zadávací podmínky na Veřejnou zakázku, jakož i nabídka Prodávajícího podaná v rámci zadávacího řízení, podle nichž budou posuzována práva a závazky Smluvních stran v této Smlouvě výslovně neupravené; pokud bude zjištěn rozpor mezi smluvními ujednáními a zadávacími podmínkami, resp. nabídkou Prodávajícího, bude se obsah práv a závazků řídit vždy úpravou obsaženou v zadávacích podmínkách.
- 8.6. Smluvní strany na sebe přebírají nebezpečí změny okolností v souvislosti s právy a povinnostmi Smluvních stran vzniklými na základě této Smlouvy. Smluvní strany vylučují uplatnění ustanovení § 1765 odst. 1, § 1766 a § 2620 Občanského zákoníku na svůj smluvní vztah založený touto Smlouvou.
- 8.7. Prodávající je dále povinen umožnit kontrolu v místě plnění i kontrolu všech dokladů souvisejících s realizací předmětu plnění této Smlouvy, a to zejména v souladu se zákonem č. 320/2001 Sb., o finanční kontrole, ve znění pozdějších předpisů, zákonem č. 255/2012 Sb., o kontrole (kontrolní řád), ve znění pozdějších předpisů, popř. Nařízením Komise (ES) č. 438/2001, kterým se stanoví prováděcí pravidla k nařízení Rady (ES) č. 1260/1999, pokud jde o řídicí a kontrolní systémy pro pomoc poskytovanou ze Strukturálních fondů. Tyto povinnosti trvají i po ukončení této Smlouvy. Prodávající souhlasí s tím, aby Kupující po dobu trvání této Smlouvy zpracovávali jeho osobní údaje uvedené v této Smlouvě pro účely archivace, případné kontrolní činnosti nebo pro účely vyplývající z právních předpisů.
- 8.8. Tato Smlouva nabývá platnosti dnem jejího podpisu všemi Smluvními stranami, resp. dnem podpisu poslední Smluvní strany, a účinnosti dnem jejího uveřejnění v Informačním systému Registr smluv (dále jen „ISRS“) dle podmínek stanovených zejména zákonem č. 340/2015 Sb., o zvláštních podmínkách účinnosti některých smluv, uveřejňování těchto smluv a o registru smluv (zákon o registru smluv), ve znění pozdějších předpisů. Prodávající bezvýhradně souhlasí s uveřejněním celého znění této Smlouvy v ISRS a na profilu zadavatele MŽP (jakožto centrálního zadavatele Veřejné zakázky), popř. na dalších místech, v souladu s příslušnými právními předpisy. Uveřejnění této Smlouvy v ISRS provede MŽP.
- 8.9. Tato Smlouva je vyhotovena v 6 stejnopisech, z nichž každý má hodnotu originálu, kdy Prodávající obdrží 1 stejnopis a každý Kupující obdrží po 1 stejnopise s výjimkou MŽP, které obdrží 2 stejnopisy.
- 8.10. Nedílnou součástí této Smlouvy jsou:
 - Příloha č. 1 – Technická specifikace předmětu plnění;
 - Příloha č. 2 – Technické listy.

Smluvní strany prohlašují, že tato Smlouva vyjadřuje jejich svobodnou, vážnou, určitou a srozumitelnou vůli prostou omylu, že si ji přečetly, s jejím obsahem souhlasí, což stvrzují vlastnoručními podpisy.

Za Kupující:

Za Českou republiku
– Ministerstvo životního prostředí
V Praze, dne 08. 06. 2018

Ing. Jana Vodičková
ředitelka odboru informatiky

Za Prodávajícího:

AutoCont CZ a.s.
V Praze, dne 05. 06. 2018

Ing. Jaroslav Biolek
předseda představenstva

Za Českou republiku – Agenturu ochrany přírody
a krajiny České republiky
V Praze, dne 20. 06. 2018

RNDr. František Pelc
ředitel

Za Správu Národního parku České Švýcarsko
V Praze, dne 14. 06. 2018

Ing. Pavel Benda, Ph.D.
ředitel

Za Správu Národního parku Šumava
V Praze, dne 13. 06. 2018

Mgr. Pavel Hubený
ředitel

Technická specifikace

Servery budou pocházet z oficiálních distribučních kanálů. Záruky a servis budou garantovány výrobcem. V rámci požadavku na typy zařízení budou v rámci každého typu serverů dodána totožná zařízení od jednoho výrobce.

Technické specifikace serverů a příslušenství – MŽP

1 ks serveru pro SIEM

Požadováno
standardní rozměry RACK (šíře 19" a výška 2U)
trvalý provoz v prostředí do 35°C
vzdálená správa serverů nezávislá na operačním systému umožňující vzdálené vypnutí, zapnutí, restart, vzdálený přenos konzole, kontrolu HW logů, nastavení bootování z virtuálních disků (IMM)
Zajištění kompatibility s:
Linux RedHat v7.x nebo vyšší
VMware v aktuální verzi
CPU v serveru musí:
být 64-bitové
mít minimálně 2x CPU
mít minimálně: <ul style="list-style-type: none"> - 10 jader (každé CPU) - výkon dle PassMark 9900
RAM osazená v serveru musí mít minimálně:
celkovou kapacitu 128 GB
kapacitu nejmenšího modulu takovou aby bylo možné rozšířit až na 512 GB za použití stávajících modulů
RAID řadič osazený v serveru musí mít minimálně:
512 MB cache
RAID: <ul style="list-style-type: none"> - 0, 1, 5, 6 - podporu HotSpare disků - podporovat kombinace více svazků s různou konfigurací RAID skupin - umožňovat výměnu disků za chodu - podporovat „rebuild“ za chodu („on-line“)
HDD osazené v serveru musí mít minimálně:
16 ks 2,5" disků SAS, kdy každý disk musí mít minimálně: <ul style="list-style-type: none"> - 6 Gbit/s, - kapacitu 1TB
rámeček s libovolným diskem musí být možné vyměnit bez nástrojů (hot-plug)

LAN osazené v serveru musí mít minimálně:
2 ks 10 Gbit/s + 4 x 1Gbit/s
PS v serveru musí minimálně:
mít minimálně 2x PSU
mít výkon min. 750W AC
být vzájemně redundantní
být se stejným výkonem
být vyměnitelné bez nástrojů
podporovat standardní „euro“ konektor

2 ks provozních serverů

Požadováno
standardní rozměry RACK (šíře 19“, výška 2U)
trvalý provoz v prostředí do 35 °C
vzdálená správa serverů (přístupná na vyhrazeném síťovém rozhraní) nezávislou na operačním systému umožňující vzdálené vypnutí, zapnutí, restart, vzdálený přenos konzole, kontrolu HW logů, nastavení bootování z virtuálních disků (IMM)
Zajištění kompatibility s:
Red Hat Enterprise Linux 6 Red Hat Enterprise Linux 7 VMware ESXi 6 a vyšší XenServer 7.0 a vyšší
CPU v serveru musí:
být 64-bitové
být osazeno do dvou socketů
mít minimálně: <ul style="list-style-type: none"> - 12 fyzických jader (každé CPU) - výkon dle PassMark 15000
RAM osazená v serveru musí mít minimálně:
celkovou kapacitu 256 GB
kapacitu nejmenšího modulu takovou aby bylo možné rozšířit až na 750 GB za použití stávajících modulů
RAID řadič osazený v serveru musí mít minimálně:
RAID: <ul style="list-style-type: none"> - 0, 1, 5, 6 - podporu HotSpare disků - podporovat kombinace více svazků s různou konfigurací RAID skupin - umožňovat výměnu disků za chodu - podporovat „rebuild“ za chodu („on-line“) - 2 GB cache paměti - zápisovou cache paměť zálohovanou pomocí „Flash Backed Cache“

HDD osazené v serveru musí mít minimálně:
3 ks 2,5" disků SAS, kdy každý disk musí mít minimálně: <ul style="list-style-type: none"> - 12 Gbit/s - kapacitu 146 GB
rámeček s libovolným diskem musí být možné vyměnit bez nástrojů (hot-plug)
technologie pro běh hypervizoru
interní duální modul SD
LAN osazené v serveru musí mít minimálně:
1 ks síťového dvouportového adaptéru 10 Gbit/s 4 x 1 Gbit/s v rámci základní desky serveru
SAN HBA osazené v serveru musí být minimálně:
dvouportový adaptér HBA s rozhraním FC, 16 Gb/s kompatibilní s Cisco Nexus 5672UP + 2x DS-SFP-FC8G-SW kompatibilní s Cisco Nexus 5672UP
PS v serveru musí minimálně:
mít minimálně 2x PSU
mít Výkon min. 750W AC
být vzájemně redundantní
být se stejným výkonem
být vyměnitelné bez nástrojů
podporovat standardní „euro“ konektor

Technické specifikace serverů a příslušenství – AOPK

3 ks serverů

Požadováno
standardní rozměry RACK (šíře 19" a výška 2U)
lišty s vysunovacím držákem kabeláže, které umožňují plné vysunutí serveru z RACK a jeho vyjmutí bez nástrojů
trvalý provoz v prostředí do 35°C
jednotná správa pomocí OpenManage Essentials včetně podpory kontroly aktuálnosti a upgradu firmwaru všech komponent serverů
vzdálená správa serverů nezávislá na operačním systému umožňující vzdálené vypnutí, zapnutí, restart, vzdálený přenos konzole, kontrolu HW logů, nastavení bootování z virtuálních disků
dodání potřebných kabelů 2 x 10 Gb pro propojení se switchem DELL PowerConnect 8024F v délce min. 5m
podpora bootování operačního systému z vestavěných slotů pro SD karty, sloty pro SD karty budou redundantní (minimálně 2 sloty)
minimálně 3 USB porty
Zajištění kompatibility s:
Linux RedHat v7.x nebo vyšší
VMware v aktuální verzi

CPU v serveru musí:
být 64-bitové
mít minimálně 2x CPU
mít minimálně: <ul style="list-style-type: none"> - 8 jader (každé CPU) - výkon dle PassMark 16000
RAM osazená v serveru musí mít minimálně:
celkovou kapacitu 128 GB
kapacitu nejmenšího modulu takovou aby bylo možné rozšířit až na 512 GB za použití stávajících modulů
RAID řadič osazený v serveru musí mít minimálně:
512 MB cache
RAID: <ul style="list-style-type: none"> - 0, 1, 5, 6 - podporu HotSpare disků - podporovat kombinace více svazků s různou konfigurací RAID skupin - umožňovat výměnu disků za chodu - podporovat „rebuild“ za chodu („on-line“)
HDD osazené v serveru musí mít minimálně:
3 ks 2,5" disků SAS, kdy každý disk musí mít minimálně: <ul style="list-style-type: none"> - 6 Gbit/s - otáčky 10 000 rpm - kapacitu 600 GB - celkový počet pozic minimálně 16
rámeček s libovolným diskem musí být možné vyměnit bez nástrojů (hot-plug)
LAN osazené v serveru musí mít minimálně:
2 ks 10 Gbit/s + 4 x 1Gbit/s
PS v serveru musí minimálně:
mít minimálně 2x PSU
být vzájemně redundantní
být se stejným výkonem
být vyměnitelné bez nástrojů
podporovat standardní „euro“ konektor

Technické specifikace serverů – NP Šumava

2 ks serverů

Požadováno
standardní rozměry RACK (šíře 19" a výška 2U)
lišty s vysunovacím držákem kabeláže, které umožňují plné vysunutí serveru z RACK a jeho vyjmutí bez nástrojů
trvalý provoz v prostředí do 35°C

vzdálená správa serverů nezávislá na operačním systému umožňující vzdálené vypnutí, zapnutí, restart, vzdálený přenos konzole, kontrolu HW logů, nastavení bootování z virtuálních disků
minimálně 3 USB porty
Zajištění kompatibility s:
Linux RedHat v7.x nebo vyšší
VMware v aktuální verzi
CPU v serveru musí:
být 64-bitové
mít minimálně 2x CPU
mít minimálně: <ul style="list-style-type: none"> - 8 jader (každé CPU) - výkon dle PassMark 15000
RAM osazená v serveru musí mít minimálně:
celkovou kapacitu 128 GB
kapacitu nejmenšího modulu takovou, aby bylo možné rozšířit až na 512 GB za použití stávajících modulů
RAID řadič osazený v serveru musí mít minimálně:
512 MB cache
RAID: <ul style="list-style-type: none"> - 0, 1, 5, 6 - podpora HotSpare disků - podporovat kombinace více svazků s různou konfigurací RAID skupin - umožňovat výměnu disků za chodu - podporovat „rebuild“ za chodu („on-line“)
HDD osazené v serveru musí mít minimálně:
3 ks 2,5" disků SAS, kdy každý disk musí mít minimálně: <ul style="list-style-type: none"> - 6 Gbit - otáčky 10 000 rpm - kapacitu 600 GB - celkový počet pozic minimálně 16
rámeček s libovolným diskem musí být možné vyměnit bez nástrojů (hot-plug)
LAN osazené v serveru musí mít minimálně:
2 ks 10 Gbit/s + 4 x 1Gbit/s
PS v serveru musí minimálně:
mít minimálně 2x PSU
být vzájemně redundantní
být se stejným výkonem
být vyměnitelné bez nástrojů
podporovat standardní „euro“ konektor

Technické specifikace serverů – SNP České Švýcarsko

2 ks serverů v 1 společném šasi

Požadováno
společné šasi pro celkem 4 identické servery a 1 diskové pole
počet osazených identických serverů: 2
provedení šasi TOWER
trvalý provoz v prostředí do 35°C
jednotná správa šasi, serverů, diskového pole a sítě včetně podpory kontroly aktuálnosti a upgradu firmwaru všech komponent chassis
vzdálená správa serverů nezávislá na operačním systémem umožňující vzdálené vypnutí, zapnutí, restart, vzdálený přenos konzole, kontrolu HW logů, nastavení bootování z virtuálních serverů
minimálně 2 USB porty v šasi
serial DB9 port v šasi
1 ks DVD +/- RW SATA interní
interní dual SD modul
Zajištění kompatibility s:
Red Hat® Enterprise Linux Microsoft Windows Server 2012 Microsoft Windows Server 2012 R2 Microsoft® Windows Server® 2016
VMware® ESX®
Vestavěný hypervisor VMware® ESX®
CPU v serverech musí:
být 64-bitové
mít minimálně 2x CPU v každém serveru
Každý CPU minimálně: <ul style="list-style-type: none">- 8 jader (každé CPU)- výkon dle PassMark nim. 11300
RAM osazená v každém serveru musí mít minimálně:
celkovou kapacitu 64 GB (tj. 128 GB celkem na oba servery)
počet slotů DIMM v 1 serveru: 24
RAID řadič osazený v šasi musí mít minimálně:
512 MB cache
RAID: <ul style="list-style-type: none">- 0, 1, 5, 6,10- podporu HotSpare disků- podporovat kombinace více svazků s různou konfigurací RAID skupin- umožňovat výměnu disků za chodu- podporovat „rebuild“ za chodu („on-line“)
Počet pozic pro HDD 2,5“ disky: 25 v šasi

Počet a typ HDD osazených v šasi:
13 ks 2,5" disk; 1TB Near-Line SAS 12Gbps hot plug hard 5 ks 2,5" disků 400GB SSD SAS Mix use, MLC 12 Gbps, hot-plug hard drive
rámeček s libovolným diskem musí být možné vyměnit bez nástrojů (hot-plug)
LAN osazené v šasi musí mít minimálně:
4 ks 10 Gbit/s + 2 x 1 Gbit/s
PS šasi musí minimálně:
mít minimálně 4x PSU tj. 4 x 1600W
být vzájemně redundantní
být se stejným výkonem
být vyměnitelné bez nástrojů
podporovat standardní „euro“ konektor

1 ks serveru – provozní pro Lesní správu

Požadováno
provedení TOWER
trvalý provoz v prostředí do 35°C
vzdálená správa serverů nezávislá na operačním systému umožňující vzdálené vypnutí, zapnutí, restart, vzdálený přenos konzole, kontrolu HW logů, nastavení bootování z virtuálních disků
minimálně: 2 porty USB 3.0 + 4 porty USB 2.0 USB vpředu: 1 port USB 2.0 + 1 port USB 3.0
Zajištění kompatibility s:
Microsoft Windows Server 2016 s technologií HyperV®
VMware® ESX® VMware® vSphere® 2015 Microsoft® Windows Server® 2012 Microsoft Windows Server 2012 R2, x64 Microsoft® Windows Server® 2016 Red Hat® Enterprise Linux® SUSE® Linux Enterprise Server®
CPU v serveru musí:
být 64-bitové
mít minimálně 1 CPU serveru
CPU minimálně: <ul style="list-style-type: none"> - 4 jádra - výkon dle PassMark min. 9600
RAM osazená v každém serveru musí mít minimálně:
celkovou kapacitu 16 GB UDIMM, 2133MT/s
možnost zvýšení kapacity až na 64 GB

RAID musí mít minimálně:
512 MB cache
RAID: <ul style="list-style-type: none"> - 0, 1, 5, 6,10 - podporu HotSpare disků - podporovat kombinace více svazků s různou konfigurací RAID skupin - umožňovat výměnu disků za chodu - podporovat „rebuild“ za chodu („on-line“)
osm 3,5palcových pozic pro HDD
HDD osazené v šasi musí mít minimálně:
4 ks 3,5“ disk; 1TB SA 6Gbps hot plug hard
rámeček s libovolným diskem musí být možné vyměnit bez nástrojů (hot-plug)
LAN osazené v šasi musí mít minimálně:
Dva 1 GbE subsystémy LOM
PS musí být minimálně:
dva redundantní napájecí zdroje
být vzájemně redundantní
být se stejným výkonem
být vyměnitelné bez nástrojů
podporovat standardní „euro“ konektor

Příloha č. 2

Technické listy

Příloha č. 2
Technické listy

V následujícím textu jsou uvedeny detailní konfigurace výrobce DellEMC.

1x Server pro SIEM MŽP

PowerEdge R730

PE R730/xd Motherboard MLK	1x
Intel Xeon E5-2630 v4 2.2GHz,25M Cache,8.0 GT/s QPI,Turbo,HT,10C/20T (85W) Max Mem 2133MHz	1x
Intel Xeon E5-2630 v4 2.2GHz,25M Cache,8.0 GT/s QPI,Turbo,HT,10C/20T (85W) Max Mem 2133MHz	1x
Dell EMC 2U Standard Bezel	1x
R730/xd PCIe Riser 2, Center	1x
R730 PCIe Riser 3, Left	1x
R730/xd PCIe Riser 1, Right	1x
PowerEdge R730 Shipping EMEA2 (English/Slovenian/Slovakian/Polish/Czech/Hungar/Greek/Arab)	1x
Chassis with up to 16, 2.5 Hard Drives	1x
DIMM Blanks for System with 2 Processors	1x
MOD,INFO,ORD-ENTRY,2400,RDIMMS Advanced ECC	1x
32GB RDIMM, 2400MT/s, Dual Rank, x4 Data Width	4x
Standard Heatsink for PowerEdge R730/R730xd	2x
iDRAC8 Enterprise, integrated Dell Remote Access Controller,Enterprise	1x
1TB 7.2K RPM Near-Line SAS 2.5in Hot-plug Hard Drive	16x
PERC H730 Integrated RAID Controller, 1GB Cache	1x
Broadcom 57402 10G SFP Dual Port PCIe Adapter, Low Profile	1x
Performance BIOS Settings	1x
Fresh Air Cooling	1x
Optical Drive Filler	1x
Dual, Hot-plug, Redundant Power Supply (1+1), 750W	1x
C13 to C14, PDU Style, 10 AMP, 6.5 Feet (2m), Power Cord	2x
PowerEdge Server FIPS TPM 2.0	1x
Broadcom 5720 QP 1Gb Network Daughter Card	1x
No Media Required	1x
OpenManage Integration for VMware vCenter - 1 host increment, 5 year license - Digitally Fulfilled	1x
No Operating System	1x
No Systems Documentation, No OpenManage DVD Kit	1x
No Installation Service Selected (Contact Sales Rep for more details)	1x
Not Selected in this Configuration	1x
INFO Declined Remote Consulting	1x
ReadyRails Sliding Rails With Cable Management Arm	1x
No RAID for H330/H730/H730P (1-16 HDDs or SSDs)	1x
Enterprise Order - EMEA.	1x
Base Warranty	1x
3Yr Basic Warranty - Next Business Day - Minimum Warranty	1x
INFO 3Yr ProSupport and 4hr Mission Critical	1x
5Yr ProSupport and Next Business Day On-Site Service	1x

2x Server – Provozní servery MŽP

2x PowerEdge R730

PE R730/xd Motherboard MLK	1x
Intel Xeon E5-2650 v4 2.2GHz,30M Cache,9.60GT/s QPI,Turbo,HT,12C/24T (105W) Max Mem 2400MHz	1x
Intel Xeon E5-2650 v4 2.2GHz,30M Cache,9.60GT/s QPI,Turbo,HT,12C/24T (105W) Max Mem 2400MHz	1x
Dell EMC 2U Standard Bezel	1x
R730/xd PCIe Riser 2, Center	1x
R730 PCIe Riser 3, Left	1x
R730/xd PCIe Riser 1, Right	1x
Internal Dual SD Module	1x
PowerEdge R730 Shipping EMEA2 (English/Slovenian/Slovakian/Polish/Czech/Hungar/Greek/Arab)	1x
Chassis with up to 8, 2.5" Hard Drives	1x
DIMM Blanks for System with 2 Processors	1x
MOD.INFO_ORD-ENTRY,2400,RDIMMS	1x
Advanced ECC	1x
32GB RDIMM, 2400MT/s, Dual Rank, x4 Data Width	8x
Standard Heatsink for PowerEdge R730/R730xd	2x
iDRAC8 Enterprise, integrated Dell Remote Access Controller, Enterprise	1x
Redundant SD Cards Enabled	1x
8GB SD Card For iDSDM	2x
300GB 10K RPM SAS 2.5in Hot-plug Hard Drive	3x
PERC H730P RAID Controller, 2Gb NV Cache, Minicard	1x
Broadcom 57402 10G SFP Dual Port PCIe Adapter, Low Profile	1x
QLogic 2662, Dual Port 16GB Fibre Channel HBA, Low Profile	1x
Performance BIOS Settings	1x
Fresh Air Cooling	1x
Optical Drive Filler	1x
Dual, Hot-plug, Redundant Power Supply (1+1), 750W	1x
C13 to C14, PDU Style, 10 AMP, 6.5 Feet (2m), Power Cord	2x
PowerEdge Server FIPS TPM 2.0	1x
Broadcom 5720 QP 1Gb Network Daughter Card	1x
No Media Required	1x
OpenManage Integration for VMware vCenter - 1 host increment, 5 year license - Digitally Fulfilled	1x
No Operating System	1x
No Systems Documentation, No OpenManage DVD Kit	1x
No Installation Service Selected (Contact Sales Rep for more details)	1x
Not Selected in this Configuration	1x
INFO Declined Remote Consulting	1x
ReadyRails Sliding Rails With Cable Management Arm	1x
No RAID for H330/H730/H730P (1-16 HDDs or SSDs)	1x
Enterprise Order - EMEA.	1x
Base Warranty	1x
3Yr Basic Warranty - Next Business Day - Minimum Warranty	1x
INFO 3Yr ProSupport and Next Business Day On-Site Service	1x
5Yr ProSupport and Next Business Day On-Site Service	1x

3x Server – AOPK

3x PowerEdge R730

PE R730/xd Motherboard MLK	1x
Intel Xeon E5-2667 v4 3.2GHz,25M Cache,9.60GT/s QPI,Turbo,HT,8C/16T (135W) Max Mem 2400MHz	1x
Intel Xeon E5-2667 v4 3.2GHz,25M Cache,9.60GT/s QPI,Turbo,HT,8C/16T (135W) Max Mem 2400MHz	1x
Dell EMC 2U Standard Bezel	1x
R730/xd PCIe Riser 2, Center	1x
R730 PCIe Riser 3, Left	1x
R730/xd PCIe Riser 1, Right	1x
Internal Dual SD Module	1x
PowerEdge R730 Shipping EMEA2 (English/Slovenian/Slovakian/Polish/Czech/Hungar/Greek/Arab)	1x
Chassis with up to 16, 2.5 Hard Drives	1x
DIMM Blanks for System with 2 Processors	1x
MOD.INFO_ORD-ENTRY,2400,RDIMMS	1x
Advanced ECC	1x
32GB RDIMM, 2400MT/s, Dual Rank, x4 Data Width	4x
Standard Heatsink for PowerEdge R730/R730xd	2x
iDRAC8 Enterprise, integrated Dell Remote Access Controller, Enterprise	1x
Redundant SD Cards Enabled	1x
8GB SD Card For iDSDM	2x
600GB 10K RPM SAS 2.5in Hot-plug Hard Drive	3x
PERC H730 Integrated RAID Controller, 1GB Cache	1x
Broadcom 57402 10G SFP Dual Port PCIe Adapter, Low Profile	1x
Performance BIOS Settings	1x
Fresh Air Cooling	1x
Optical Drive Filler	1x
Dual, Hot-plug, Redundant Power Supply (1+1), 750W	1x
C13 to C14, PDU Style, 10 AMP, 6.5 Feet (2m), Power Cord	2x
PowerEdge Server FIPS TPM 2.0	1x
Dell Networking, Cable, SFP+ to SFP+, 10GbE, Copper Twinax Direct Attach Cable, 5 Meter	2x
Broadcom 5720 QP 1Gb Network Daughter Card	1x
No Media Required	1x
No Operating System	1x
OpenManage Integration for VMware vCenter - 1 host increment, 5 year license - Digitally Fulfilled	1x
No Systems Documentation, No OpenManage DVD Kit	1x
No Installation Service Selected (Contact Sales Rep for more details)	1x
Not Selected in this Configuration	1x
INFO Declined Remote Consulting	1x
ReadyRails Sliding Rails With Cable Management Arm	1x
No RAID for H330/H730/H730P (1-16 HDDs or SSDs)	1x
Enterprise Order - EMEA.	1x
Base Warranty	1x
3Yr Basic Warranty - Next Business Day - Minimum Warranty	1x
INFO 3Yr ProSupport and Next Business Day On-Site Service	1x
5Yr ProSupport and Next Business Day On-Site Service	1x

2x Server – NP ŠUMAVA

2x PowerEdge R730

PE R730/xd Motherboard MLK	1x
Intel Xeon E5-2667 v4 3.2GHz,25M Cache,9.60GT/s QPI,Turbo,HT,8C/16T (135W) Max Mem 2400MHz	1x
Intel Xeon E5-2667 v4 3.2GHz,25M Cache,9.60GT/s QPI,Turbo,HT,8C/16T (135W) Max Mem 2400MHz	1x
Dell EMC 2U Standard Bezel	1x
R730/xd PCIe Riser 2, Center	1x
R730 PCIe Riser 3, Left	1x
R730/xd PCIe Riser 1, Right	1x
PowerEdge R730 Shipping EMEA2 (English/Slovenian/Slovakian/Polish/Czech/Hungar/Greek/Arab)	1x
Chassis with up to 16, 2.5 Hard Drives	1x
DIMM Blanks for System with 2 Processors	1x
MOD,INFO,ORD-ENTRY,2400,RDIMMS	1x
Advanced ECC	1x
32GB RDIMM, 2400MT/s, Dual Rank, x4 Data Width	4x
Standard Heatsink for PowerEdge R730/R730xd	2x
iDRAC8 Enterprise, integrated Dell Remote Access Controller, Enterprise	1x
600GB 10K RPM SAS 2.5in Hot-plug Hard Drive	3x
PERC H730 Integrated RAID Controller, 1GB Cache	1x
Broadcom 57402 10G SFP Dual Port PCIe Adapter, Low Profile	1x
Performance BIOS Settings	1x
Fresh Air Cooling	1x
Optical Drive Filler	1x
Dual, Hot-plug, Redundant Power Supply (1+1), 750W	1x
C13 to C14, PDU Style, 10 AMP, 6.5 Feet (2m), Power Cord	2x
PowerEdge Server FIPS TPM 2.0	1x
Broadcom 5720 QP 1Gb Network Daughter Card	1x
No Media Required	1x
No Operating System	1x
OpenManage Integration for VMware vCenter - 1 host increment, 5 year license - Digitally Fulfilled	1x
No Systems Documentation, No OpenManage DVD Kit	1x
No Installation Service Selected (Contact Sales Rep for more details)	1x
Not Selected in this Configuration	1x
INFO Declined Remote Consulting	1x
ReadyRails Sliding Rails With Cable Management Arm	1x
No RAID for H330/H730/H730P (1-16 HDDs or SSDs)	1x
Enterprise Order - EMEA.	1x
Base Warranty	1x
3Yr Basic Warranty - Next Business Day - Minimum Warranty	1x
INFO 3Yr ProSupport and Next Business Day On-Site Service	1x
5Yr ProSupport and Next Business Day On-Site Service	1x

Servery – NPČŠ

1x PowerEdge VRTX Tower Chassis

PowerEdge VRTX 10Gb Switch Module, Int 16 ports to Ext 6 ports (4x 10Gb SFP+, 2x 1Gb RJ45)	1x
PowerEdge VRTX Tower Configuration for 2.5 inch Hard Drives (max 25)	1x
PowerEdge VRTX 2.5 HDD Dual Expander for Dual Controller	1x
VRTX EMEA1 Ship Docs (English/French/German/Spanish/Russian/Hebrew)	1x
Shipping Materials, VRTX Tower Chassis with up to Two Half-Height Server Nodes	1x
PowerEdge VRTX Locking Security Bezel	1x
Flex Address Plus Enabled,8GB	1x
CMC Extended Storage Card	1x
400GB Solid State Drive SAS Mix Use 12Gbps 512e 2.5in Hotplug Drive, PM1635a	5x
1TB 7.2K RPM Near-Line SAS 12Gbps 2.5in Hot-plug Hard Drive	13x
Chassis Management Controller Card for PowerEdge VRTX Chassis	2x
DVD+/-RW, SATA, Internal	1x
PowerEdge VRTX Redundant Power Supply, 4 x 1600W, (2+2)	1x
European Power Cord 220V	4x
No Systems Documentation, No OpenManage DVD Kit	1x
No Installation Service Selected (Contact Sales Rep for more details)	1x
INFO Declined Remote Consulting	1x
No Rails	1x
PowerEdge VRTX 2.5 HD HotPlug Backplane with Dual Controller and Expander in Redundant Mode	1x
Hardware Platform Info	1x
Enterprise Order - EMEA.	1x
CMC Enterprise License	1x
Base Warranty	1x
3Yr Basic Warranty - Next Business Day - Minimum Warranty	1x
INFO 3Yr ProSupport and 4hr Mission Critical	1x
5Yr ProSupport and 4hr Mission Critical	1x

2x PowerEdge M630 Blade Server

PowerEdge M630 Motherboard MLK	1x
Intel Xeon E5-2620 v4 2.1GHz,20M Cache,8.0GT/s QPI,Turbo,HT,8C/16T (85W) Max Mem 2133MHz	1x
Intel Xeon E5-2620 v4 2.1GHz,20M Cache,8.0GT/s QPI,Turbo,HT,8C/16T (85W) Max Mem 2133MHz	1x
PCIe mezz card	1x
Internal Dual SD Module	1x
system info label	1x
Regulatory Label for PowerEdge(TM) M630	1x
M630 EMEA Ship Docs	1x
M630P EMEA1 Ship Docs (English/French/German/Spanish/Russian/Hebrew)	1x
MOD,INFO,ORD-ENTRY,2400,RDIMMS	1x
Performance Optimized	1x
16GB RDIMM, 2400MT/s, Dual Rank, x8 Data Width	4x
DIMM Blanks for System with 2 Processors	1x
iDRAC8 Enterprise, integrated Dell Remote Access Controller, Enterprise	1x
Redundant SD Cards Enabled	1x
16GB SD Card For IDSDM	2x
No Hard Drive	1x
H730 Controller	1x
2.5" Backplane with up to 2 Hard Drives and PERC RAID Controller	1x
Performance BIOS Settings	1x
Fresh Air Cooling,M630	1x
68MM Heatsink for PowerEdge M630 Processor 1	1x
68MM Heatsink for PowerEdge M630 Processor 2	1x
PowerEdge Server FIPS TPM 2.0	1x
Asset Tag - ProSupport (Website, barcode, Onboard MacAddress)	1x
PowerEdge Blade Server Insertion Instruction Label for Handle	1x
QLogic 57840S 10Gb Quad Port KR CNA Blade Network Daughter Card	1x
No Media Required	1x
No Operating System, No Utility Partition	1x
VRTX Software Drivers for Add-in Exmulex PCI NICs	1x
No Systems Documentation, No OpenManage DVD Kit	1x
No Installation Service Selected (Contact Sales Rep for more details)	1x
Deployment Consulting 1Yr 1 Case Remote Consulting Service	1x
VRTX Software Drivers for Add-in Broadcom PCI NICs	1x
Driver for PowerEdge VRTX Raid card	1x
VRTX Software Drivers for Add-in Intel PCI NICs	1x
Driver for PowerEdge VRTX Qlogic HBA card	1x
Driver for PowerEdge VRTX GPGPU card	1x
68MM Processor Heatsink Shroud for PowerEdge M630	1x
Diskless Configuration, PERC Controller	1x
Enterprise Order - EMEA.	1x
Base Warranty	1x
3Yr Basic Warranty - Next Business Day - Minimum Warranty	1x
INFO 3Yr ProSupport and 4hr Mission Critical	1x
5Yr ProSupport and 4hr Mission Critical	1x
Producer Recycling Fund Contribution	1x

1x PowerEdge T330 Server

PowerEdge T130/T330 Motherboard MLK	1x
Intel Xeon E3-1230 v6 3.5GHz, 8M cache, 4C/8T, turbo (72W)	1x
Chassis with up to 8, 3.5" Hot Plug Hard Drives	1x
Security Bezel	1x
PowerEdge T330 Shipping EMEA2 (English/Slovenian/Slovakian/Polish/Czech/Hungar/Greek/Arab)	1x
Performance Optimized	1x
2400MT/s UDIMMS	1x
8GB UDIMM, 2400MT/s, Single Rank, x8 Data Width	2x
iDRAC8, Basic	1x
1TB 7.2K RPM NLSAS 512n 3.5in Hot-plug Hard Drive	4x
PERC H730 Controller, 1GB NV Cache	1x
Power Interface Board, T330	1x
Performance BIOS Settings	1x
Fresh Air Cooling, PowerEdge T330	1x
Standard Heatsink for PE T330	1x
DVD+/-RW SATA Internal	1x
Dual, Hot-plug, Redundant Power Supply (1+1), 495W	1x
European Power Cord 220V	2x
PowerEdge Server FIPS TPM 2.0	1x
On-Board LOM 1GBE Dual Port (BCM5720 GbE LOM)	1x
No Media Required	1x
No Operating System	1x
No Systems Documentation, No OpenManage DVD Kit	1x
No Installation Service Selected (Contact Sales Rep for more details)	1x
No Rails	1x
No RAID, H330/H730 for SAS/SATA	1x
Enterprise Order - EMEA.	1x
Base Warranty	1x
1Yr Basic Warranty - Next Business Day - Minimum Warranty	1x
INFO 1Yr ProSupport and Next Business Day Onsite Service	1x
5Yr ProSupport and 4hr Mission Critical	1x

Věžový server PowerEdge T330



Výkonný, efektivní a univerzální.

Výkonný a rozšiřitelný jednosocketový věžový server nabízí rychlejší provoz aplikací pro malé a střední podniky a odloučená pracoviště a pobočky a růst objemu dat.

- [Technické údaje](#)
- [Přehled](#)
- [Servis a podpora](#)

Procesor

Jeden procesor z následujících řad:

Intel® Xeon® produktové řady E3-1200 v6

Intel Pentium®

Intel Core i3®

Intel Celeron®

Operační systém

Microsoft® Windows Server® 2012

Microsoft Windows Server 2012 R2, x64

Microsoft® Windows Server® 2016

Red Hat® Enterprise Linux®

VMware vSphere® ESXi®

SUSE® Linux Enterprise Server®

Paměť¹

Architektura: DIMM DDR4, až 2 400MT/s

Typ paměti: UDIMM

Sockety paměťových modulů: 4

Maximální velikost paměti RAM: Až 64 GB

Diskové pozice

Osm 3,5palcových pozic (podporuje také 2,5palcové pevné disky v 3,5palcovém hybridním pouzdře)

Rozměry

Výška: základní výška šasi – 430,3 mm / 17,04 palce
S nožkou – 443,3 mm / 17,45 palce
S kolečkem – 471,3 mm / 18,55 palce

Šířka: základní šířka šasi – 218 mm / 8,58 palce
S nožkou – 304,5 mm / 11,98 palce

Hloubka: od přední k zadní stěně (bez čelního krytu) – 542,2 mm / 21,33 palce
od přední hrany k rukojeti napájecího zdroje (bez čelního krytu) – 578,42 mm / 22,77 palce
od přední k zadní hraně (s čelním krytem) – 558,6 mm / 21,99 palce
od přední hrany k rukojeti napájecího zdroje (s čelním krytem) – 594,82 mm / 23,41 palce

Šasi

Věžový server (při instalaci do racku výška 5U)

Podpora pro rack

Posuvné ližiny ReadyRails™ II pro beznástrojovou montáž do čtyřpozičních racků s čtyřhrannými otvory nebo kulatými otvory bez závitů nebo pro montáž s použitím nástrojů do čtyřpozičních racků se závitů, s podporou pro volitelné beznástrojové rameno pro vedení kabeláže

Napájení

Jeden 350W kabelový napájecí zdroj
nebo až dva 495W redundantní napájecí zdroje

Řadiče RAID

PERC S130, PERC H330, PERC H730, PERC H830

Čipová sada

Intel C236

Úložiště

2,5palcové disky SATA, 7 200 ot./min.
2,5palcové disky SSD SATA
2,5palcové disky Nearline SAS, 7 200 ot./min.
2,5palcové pevné disky SAS, 10 000 ot./min.
2,5palcové pevné disky SAS, 15 000 ot./min.
3,5palcové pevné disky Enterprise SATA, 7 200 ot./min.
3,5palcové pevné disky Nearline SAS, 7 200 ot./min.

Sloty

4 sloty:
1x8 PCIe 3.0 (konektor x16)
1x4 PCIe 3.0 (konektor x8)
1x4 PCIe 3.0 (konektor x8)
1x1 PCIe 3.0 (konektor x1)

Síťový ovladač

Broadcom® BCM5720

Správa

Správa systémů:

Kompatibilita se specifikací IPMI2.0
Dell OpenManage Essentials
Dell OpenManage Mobile
Dell OpenManage Power Center

Integrace řešení Dell OpenManage:

Dell OpenManage Integration Suite for Microsoft System Center
Dell OpenManage Integration for VMware vCenter®

Propojení softwaru Dell OpenManage:

Nástroj HP Operations Manager
Software IBM Tivoli® Netcool®
Správa sítí a systémů CA
Doplňkový modul Dell OpenManage pro software Oracle® Database Manager

Vzdálená správa

Řadič iDRAC8 s modulem Lifecycle Controller
iDRAC8 Express (výchozí)
iDRAC8 Enterprise (upgrade)
8GB médium vFlash (upgrade)
16GB médium vFlash (upgrade)

Vestavěný hypervisor (volitelný)

Podpora hypervisorů

Microsoft Windows Server 2008 s technologií HyperV®
VMware vSphere ESXi®

Komunikace

Dva 1GbE subsystémy LOM

Přístup k zařízení

Celkem 8 portů USB:

USB vzadu: 2 porty USB 3.0 + 4 porty USB 2.0
USB vpředu: 1 port USB 2.0 + 1 port USB 3.0

Videokarta

Podpora dvojrozměrné grafiky

Regulační normy

[Údaje o bezpečnosti, elektromagnetické kompatibilitě a vlivu na životní prostředí](#) (v angličtině)
[Domovská stránka souladu s předpisy společnosti Dell](#) (v angličtině)
[Společnost Dell a životní prostředí](#)

Šasi PowerEdge VRTX



Definujte nově informační technologie své kanceláře.

Platforma modulární infrastruktury PowerEdge VRTX integruje servery, úložiště, sítě a správu do jediného kompaktního šasi.



[Technické údaje](#)

[Přehled](#)

[Servis a podpora](#)

Diskové pozice

Až 12 3,5" disků NLSAS, SAS nebo SAS SSD vyměnitelných za provozu

Až 25 2,5" disků NLSAS, SAS nebo SAS SSD vyměnitelných za provozu

Volitelné samošifrovací disky (SED) s certifikací FIPS 140-2

Integrovaný ethernetový přepínač

Interní modul 1GbE, 8 portů, pass-through

Interní přepínač 1GbE, 24 portů

Interní přepínač 10GbE

Šasi

Provedení:

Věž nebo skříň do racku s výškou 5U

Věžová konfigurace:

Výška 48,4 cm (19,1") s nožkami × šířka 31,0 cm (12,2") s rozevřenými nožkami × hloubka 73,0 cm (28,7")

Hmotnost (prázdné) = 31,7 kg (69,7 lb.)

Hmotnost (maximální) = 74,8 kg (164,9 lb.)

Konfigurace racku:

Výška 21,9 cm (8,6") s nožkami × šířka 48,2 cm (19,0") s rozevřenými nožkami × hloubka 73,0 cm (28,7")

Hmotnost (prázdné) = 24,7 kg (54,5 lb.)

Hmotnost (maximální) = 68,7 kg (151,5 lb.)

Možnosti serverového uzlu:

Serverové uzly PowerEdge M630, M640 a M830

Napájení

Redundantní jednotky zdroje napájení:

Podporuje až čtyři 1 100W nebo 1 600W napájecí zdroje (PSU) v redundantních konfiguracích 3+1 a 2+2.

Chlazení

Dodávka šasi VRTX standardně obsahuje 6 redundantních modulů ventilátorů připojitelných za provozu a 4 moduly blower.

Ventilátory a moduly blower šasi VRTX jsou založeny na technologii Dell Energy Smart. Představují průlom v úspornosti napájení a chlazení. Ventilátory a moduly blower přinášejí nízkou spotřebu energie, využívají technologii ventilátorů nové generace a zajišťují spotřebu nejmenšího možného objemu čerstvého vzduchu potřebného k chlazení skříně.

Řadiče RAID

Jediný sdílený adaptér PERC8 s volitelným druhým (redundantním) sdíleným adaptérem PERC8

Podpora pro rack

Posuvné ližiny ReadyRails™ II pro čtyřpoziční racky s čtyřhrannými, oblými nebo závitovými otvory

Rozšiřovací sloty I/O

8 flexibilních slotů PCIe:

3 sloty plné výšky / plné délky (150 W) s podporou karty dvojité šířky (225 W)

5 slotů nízkoprofilových/poloviční délky (25 W)

Správa systémů

Poskytuje komplexní funkčnost, jednoduchost a snadnou použitelnost:

Používá řadič CMC (Chassis Management Controller) pro správu všech zdrojů (serverové uzly, úložiště, síť a napájení) pomocí nástroje pro sjednocenou správu v jediné konzole.

Monitoruje až devět šasi VRTX z jediné, konsolidované konzole CMC.

Poskytuje místní i vzdálenou správu.

Je k dispozici s licencí Enterprise nebo Express CMC pro řadič CMC.

K dispozici je redundantní řadič CMC (Chassis Management Controller).

Všechny serverové uzly obsahují osvědčený řadič iDRAC7 s modulem Lifecycle Controller pro správu systémů bez agentů,

které jsou plně podporovány v rámci portfolia produktů OpenManage.

Regulační normy

[Údaje o bezpečnosti a elektromagnetické kompatibilitě produktů a jejich vlivu na prostředí \(anglicky\)](#)

[Domovská stránka s informacemi o souladu s předpisy společnosti Dell \(anglicky\)](#)

[Společnost Dell a životní prostředí](#)

Blade server PowerEdge M630



Škálovatelné, spravovatelné a flexibilní.

Zrychlete provádění pracovních úloh díky nové generaci blade serverů, které nabízejí větší propustnost paměti a dvojnásobek kapacity disků SSD oproti předchozím generacím.



- [Technické údaje](#)
- [Přehled](#)
- [Služby a řešení](#)

Procesor

Procesor Intel® Xeon® E5-2600 řady v4 Interní propojení Intel QuickPath Interconnect (QPI): 6,4 GT/s; 8,0 GT/s; 9,6 GT/s; cache: 2,5 MB na každé jádro; varianty jader: 4, 6, 8, 10, 12, 16, 18, 22

Operační systém

Microsoft® Windows Server® 2008 R2
Microsoft Windows Server 2012
Microsoft Windows Server 2012 R2
Microsoft® Windows Server® 2016
Novell® SUSE® Linux Enterprise Server
Red Hat® Enterprise Linux
VMware® ESX®

Paměť

Až 1,5TB (24 slotů DIMM): 4 GB / 8 GB / 16 GB / 32 GB / 64 GB paměti DDR4, až 2 400 MT/s

Diskové pozice

4 x 1,8palcový disk SSD, 2 x 2,5palcový disk SSD PCIe

Šasi

Uspořádání: blade poloviční výšky s až 16 uzly v šasi M1000e; až 4 uzly v konvergované infrastruktuře VRTX
V: 197,9 mm (7,8 palce) x Š: 50,35 mm (2 palce) x H: 544,32 mm (21,4 palce)

Napájení

Úroveň šasi – M1000e s možností napájení PSU 2700 W Platinum a 3000 W Titanium

Řadiče RAID

Interní řadiče: PERC S130 (softwarové pole RAID), PERC H330, PERC H730, PERC H730P

Čipová sada

Čipová sada Intel řady C610

Úložiště

Volitelné pevné disky připojitelné za provozu: disky SSD PowerEdge Express Flash NVMe PCIe, pevné disky/disky SSD SATA nebo SAS
4 x 1,8palcový disk SSD
2 x 2,5palcový disk SSD PCIe

Správa

Správa systémů: kompatibilita se specifikací IPMI 2.0;
Dell OpenManage Essentials;
Dell OpenManage Mobile;
Dell OpenManage Power Center
Vzdálená správa iDRAC8 s modulem Lifecycle Controller,
Karta iDRAC8 Express (výchozí), karta iDRAC8 Enterprise (upgrade)
8GB médium vFlash (upgrade), 16GB médium vFlash (upgrade)
Integrace řešení Dell OpenManage:
Sada Dell OpenManage Integration Suite pro nástroj Microsoft System Center
Sada Dell OpenManage Integration pro systém VMware® vCenter™
Propojení softwaru Dell OpenManage:
Software HP Operations Manager, IBM Tivoli® Netcool® a CA Network and Systems Management
Doplňkový modul Dell OpenManage pro software Oracle® Database Manager

Vestavěný hypervisor (volitelný)

Citrix® XenServer®
VMware vSphere® ESXi™

Komunikace

Čtyřportová gigabitová síťová karta Broadcom 5719
Dvouportová gigabitová síťová karta Broadcom 5720
Dvouportový 10gigabitový adaptér CNA Qlogic 57810 DA/SFP+
Dvouportový 10gigabitový síťový adaptér Qlogic 57810 Base-T
Dvouportový gigabitový adaptér Intel® Ethernet I350 pro servery
Čtyřportový gigabitový adaptér Intel Ethernet I350 pro servery
Dvouportový adaptér Intel Ethernet X540 10GBASE-T pro servery
Dvouportový 10gigabitový síťový adaptér Mellanox® ConnectX®-3 Direct Attach/SFP+ pro servery
Dvouportový 40gigabitový síťový adaptér Mellanox ConnectX-3 Direct Attach/QSFP pro servery
Jednoportový 8gigabitový adaptér HBA Emulex® LPE 12000 Fibre Channel
Dvouportový 8gigabitový adaptér HBA Emulex LPE 12002 Fibre Channel
Jednoportový 16gigabitový adaptér HBA Emulex LPe16000B Fibre Channel
Dvouportový 16gigabitový adaptér HBA Emulex LPe16002B Fibre Channel
Dvouportový 10gigabitový adaptér CNA Emulex OneConnect OCe14102-U1-D PCIe
Jednoportový 8gigabitový optický adaptér HBA QLogic® 2560 Fibre Channel
Dvouportový 8gigabitový optický adaptér HBA QLogic 2562 Fibre Channel
Jednoportový 16gigabitový adaptér HBA Qlogic 2660 Fibre Channel, plná výška
Dvouportový 16gigabitový adaptér HBA Qlogic 2662 Fibre Channel, plná výška

Videokarta

Typ videa: Integrovaná, integrovaný čip Matrox G200 s iDRAC8
Grafická paměť: 16 MB, sdílená s aplikační pamětí iDRAC8

Možnost I/O karet typu Mezzanine

2x PCIe 3.0 (x8) typu Mezzanine

I/O moduly skříně

Ethernet, technologie Fibre Channel a rozhraní InfiniBand

Regulační normy

[Údaje o bezpečnosti a elektromagnetické kompatibilitě produktů a jejich vlivu na prostředí \(anglicky\)](#)
[Domovská stránka s informacemi o souladu s předpisy společnosti Dell \(anglicky\)](#)
[Společnost Dell a životní prostředí \(anglicky\)](#)

Rackový server PowerEdge R730



Optimalizujte a zrychlete své pracovní zatížení.

Díky škálovatelnému serveru s optimální směsicí paměti, úložiště, výpočetní kapacity a grafiky se přizpůsobíte skutečně jakémukoli pracovnímu zatížení.



Procesor

- Procesor Intel® Xeon® řady E5-2600 v4

Operační systém

- Microsoft® Windows Server® 2008 R2
Microsoft Windows Server 2012
Microsoft Windows Server 2012 R2
Microsoft® Windows Server® 2016
Novell® SUSE® Linux Enterprise Server
Red Hat® Enterprise Linux
VMware® ESX®

Paměť¹

- Až 1,5 TB (24 slotů DIMM): 4 GB / 8 GB / 16 GB / 32 GB / 64 GB paměti DDR4, až 2 400 MT/s

Diskové pozice

- Interní pozice pro pevný disk a propojovací rozhraní pro připojení za provozu:
Až 16 2,5palcových **pevných disků**: jednotky SAS, SATA, Near-line SAS, **SSD**: SAS, SATA
Až 8 3,5palcových **pevných disků**: jednotky SAS, SATA, Near-line SAS, **SSD**: SAS, SATA

Šasi

- Rozměry (V x Š x H): 8,73 cm (3,44 palce) x 44,40 cm (17,49 palce) x 68,40 cm (26,92 palce)

Dostupnost

- Paměť ECC
Pevné disky připojitelné za provozu
Redundantní chlazení připojitelné za provozu
Záložní zdroj připojitelný za provozu
iDRAC8
Interní duální modul SD
SDDC (Single Device Data Correction)
Náhradní oblast
Šasi přístupné bez náradí
Podpora virtualizace a clusteringu s vysokou dostupností
Výstrahy proaktivní správy systémů
Řadič iDRAC8 s modulem Lifecycle Controller

Napájení

- 1100W adaptér stř. proudu, 86 mm (Platinum)
1100W adaptér ss. proudu, 86 mm (Gold)
750W adaptér stř. proudu, 86 mm (Platinum)
750W adaptér stř. proudu, 86 mm (Diamond)
495W adaptér stř. proudu, 86 mm (Platinum)

Řadiče RAID

- Interní:
PERC S130
PERC H330
PERC H730
PERC H730P
Externí:
PERC H830

Čipová sada

- Čipová sada Intel řady C610

Úložiště

- Pevné disky: SAS, SATA, nearline SAS. Disky SSD: SAS, SATA
16 2,5palcových disků – až 29 TB při využití 1,8TB pevných disků SAS připojitelných za provozu
8 3,5palcových disků – až 64 TB při využití 8TB pevných disků SAS připojitelných za provozu

Sloty

- Konfigurace slotů č. 1:
Slot 1: poloviční délka, poloviční výška, PCIe Gen3 x8 (konektor x16), nízký profil
Slot 2: poloviční délka, poloviční výška, PCIe Gen3 x8 (konektor x16), nízký profil
Slot 3: poloviční délka, poloviční výška, PCIe Gen3 x8 (konektor x16), nízký profil
Slot 4: plná délka, plná výška, PCIe Gen3 x16 (konektor x16)
Slot 5: plná délka, plná výška, PCIe Gen3 x8 (konektor x16)
Slot 6: plná délka, plná výška, PCIe Gen3 x8 (konektor x16)
Slot 7: plná délka, plná výška, PCIe Gen3 x8 (konektor x16)
Vyhrazený slot pro kartu RAID

Konfigurace slotů č. 2:

- Slot 1: poloviční délka, poloviční výška, PCIe Gen3 x8 (konektor x16), nízký profil
- Slot 2: poloviční délka, poloviční výška, PCIe Gen3 x8 (konektor x16), nízký profil
- Slot 3: poloviční délka, poloviční výška, PCIe Gen3 x8 (konektor x16), nízký profil
- Slot 4: plná délka, plná výška, PCIe Gen3 x16 (konektor x16)
- Slot 5: plná délka, plná výška, PCIe Gen3 x8 (konektor x16)
- Slot 6: plná délka, plná výška, PCIe Gen3 x16 (konektor x16)
- Vyhrazený slot pro kartu RAID

Síťový ovladač

- 4 x 1 Gb, 2 x 1 Gb + 2 x 10 Gb, 4 x 10 Gb

Správa

- Portfolio řešení pro správu systémů Dell OpenManage, včetně:
Konzole OpenManage Essentials
Řadiče iDRAC8 s modulem Lifecycle Controller
iDRAC Direct
iDRAC Quick Sync
Aplikace OpenManage Mobile

Vestavěný hypervisor (volitelný)

- Volitelné podporované hypervisory:
Microsoft® Windows Server® 2012, s technologií Hyper-V®
Citrix® XenServer®
VMware® vSphere® ESXi™

Komunikace

- Karta NIC Broadcom 5719, 4 porty, 1 Gb
Karta NIC Broadcom 5720, 2 porty, 1 Gb
Adaptér CNA Qlogic 57810 DA/SFP+, 2 porty, 10 Gb
Síťový adaptér Qlogic 57810, 2 porty, 10 Gb Base-T
Serverový adaptér Intel® Ethernet I350, 2 porty, 1 Gb
Serverový adaptér Intel Ethernet I350, 4 porty, 1 Gb
Serverový adaptér Intel Ethernet X540, 2 porty, 10 Gb Base-T
Serverový síťový adaptér Mellanox® ConnectX®-3 Direct Attach/SFP+, 2 porty, 10 Gb
Serverový síťový adaptér Mellanox ConnectX-3 Direct Attach/QSFP, 2 porty, 40 Gb
Adaptér HBA s rozhraním fibre channel Emulex® LPE 12000, 1 port, 8 Gb
Adaptér HBA s rozhraním fibre channel Emulex LPE 12002, 2 porty, 8 Gb
Adaptér HBA s rozhraním fibre channel Emulex LPe16000B, 1 port, 16 Gb
Adaptér HBA s rozhraním fibre channel Emulex LPe16002B, 2 porty, 16 Gb
Adaptér CNA Emulex OneConnect OCe14102-U1-D, 2 porty, PCIe, 10 GbE
Adaptér HBA s rozhraním fibre channel QLogic® 2560, 1 port, 8 Gb
Adaptér HBA s rozhraním fibre channel QLogic 2562, 2 porty, 8 Gb
Adaptér HBA s rozhraním fibre channel Qlogic 2660, 1 port, 16 GB, plná výška
Adaptér HBA s rozhraním fibre channel Qlogic 2662, 2 porty, 16 GB, plná výška

Regulační normy

- [Údaje o bezpečnosti, elektromagnetické kompatibilitě a vlivu na životní prostředí \(anglicky\)](#)
[Domovská stránka souladu s předpisy společnosti Dell \(anglicky\)](#)
[Společnost Dell a životní prostředí](#)

Porad'te si s téměř jakýmkoli pracovním zatížením

Neuvěřitelná všestrannost serveru PowerEdge R730 zajišťuje výjimečné funkce v prostoru racku s výškou pouze 2U. Díky kombinaci výkonných procesorů, velké paměti, možností rychlého úložiště a podpory akcelérátoru grafického procesoru přináší server R730 vynikající výsledky i v mnoha náročných prostředích.



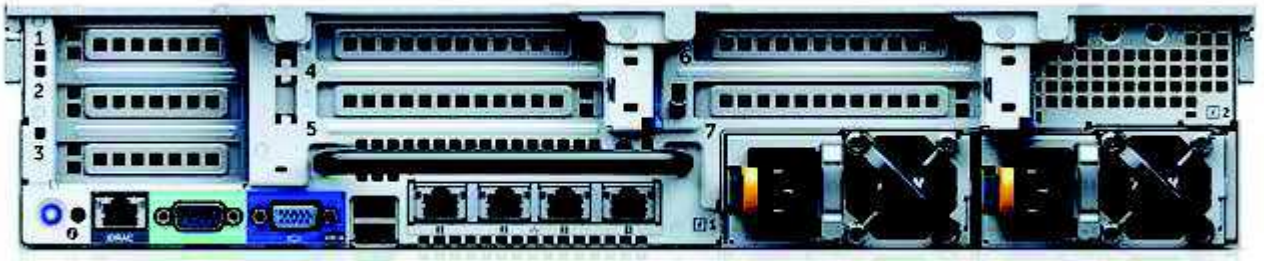
Virtualizace a cloudové aplikace

Díky procesorům Intel® Xeon® řady E5-2600 v4 a až 24 paměťovým modulům DIMM DDR4 nabízí server R730 výpočetní cykly a vlákna i rozsáhlou paměť, které jsou potřebné pro zajištění vyššího počtu větších a výkonnějších virtuálních strojů pro datová centra a cloudové platformy.

Vysoce škálovatelné úložiště s až šestnácti 12Gb disky SAS a výkonným 12Gb řadičem PERC9 (PowerEdge RAID Controller) může ve vašem virtualizovaném prostředí výrazně zrychlit přístup k datům. Kromě toho mohou servery R730 využívat výhod volitelné technologie pro zrychlování aplikací SanDisk® DAS Cache a nabízet ještě rychlejší přístup k datům.

Infrastruktura VDI a výpočty HPC

Možnost výběru až dvou 300W akceleratorů s dvojitou šířkou nebo grafických procesorů (v nabídce je řada Intel® Xeon Phi™, NVIDIA® Tesla® a AMD FirePro™) je ideální pro prostředí, která vyžadují zrychlení zpracování, tedy např. pro implementaci graficky náročné infrastruktury VDI (Virtual Desktop Infrastructure), systém CAD/CAM a další aplikace v oblasti výzkumu a vývoje. Sedm rozšiřujících slotů PCIe Gen3 a vyhrazený slot pro řadič RAID dále zlepšují flexibilitu I/O. Díky nim je server R730 skvělým výpočetním uzlem pro poskytovatele informačních technologií jako služeb (XaaS), pro oblast náročných výpočtů (HPC) a i pro řešení pro zobrazování dat ve zdravotnictví.



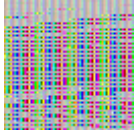
Spolehlivé zpracování firemních dat a podpora rozhodování

Server R730 s oblíbenými rozměry 2S/2U lze snadno konfigurovat jako spolehlivý, univerzální server pro klíčové podnikové aplikace. Přináší úložiště, které umožňuje horizontální škálování, automatickou správu a funkce, jež zajišťují vysokou dostupnost, například:

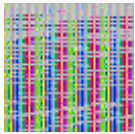
- Redundantní jednotky zdroje napájení
- Jednotky zdroje napájení, pevné disky a ventilátory připojitelné a vyměnitelné za provozu
- Možnost dvou médií SD pro účely redundantních hypervisorů

Zjednodušte a zautomatizujte úlohy správy pro infrastrukturu informačních technologií

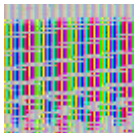
Spravujte servery svého datového centra způsobem, který vám vyhovuje: jednotlivě, hromadně, osobně, vzdáleně nebo pomocí chytrého telefonu. Volba je na vás. Konzistentní správa a integrace nástrojů třetích stran zajišťuje bezproblémovou správu serverů PowerEdge.



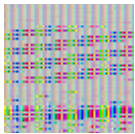
Zjednodušte správu serverů PowerEdge pomocí integrované inteligence vestavěného řadiče Dell iDRAC (Remote Access Controller) s nástrojem Lifecycle Controller a robustními, časově úspornými funkcemi pro správu, které nabízí celé portfolio řešení Dell OpenManage.



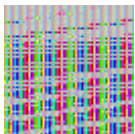
Správa bez použití agentů díky řadiči iDRAC8 s nástrojem LifeCycle Controller nabízí monitorování serveru a zařízení interního úložiště v reálném čase. Také sleduje stav serveru, několik interních parametrů a výkon systému, aniž by vyžadovala, abyste do serverového operačního systému instalovali agenty, kteří mohou vyžadovat další údržbu a klást nároky na výpočetní kapacitu.



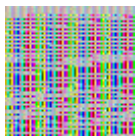
Nástroj Lifecycle Controller zajišťuje na požádání automatizaci nasazení, aktualizací a podpory. Jeho cílem je maximalizovat efektivitu datového centra a automaticky zavést do inventáře, monitorovat a aktualizovat jakýkoli nový systém Dell PowerEdge, který do datového centra přidáte. Obsahuje spravované a trvalé integrované úložiště, díky jehož kombinaci s funkcemi pro správu systémů téměř nejsou potřebné tradiční nástroje a utility pro správu systémů využívající média.



Funkce předpřipraveného automatického nasazení rozpozná a samostatně nakonfiguruje servery Dell díky konfiguračním souborům uloženým ve vyhrazených umístěních v interní síti, což může zrychlit instalaci a eliminovat chyby při manuálním zadávání informací. Správci mohou server jednoduše vložit do racku, zapojit kabely a odejít.



Automatické aktualizace serveru synchronizují servery s firmwarovými plány uloženými ve vyhrazených umístěních v interní síti, a tím zjednodušují aktualizaci firmwaru.



Zpráva technické podpory, automaticky spravovaná řadičem iDRAC, neustále aktualizuje zprávu o stavu serveru, která monitoruje více než 5 000 klíčových systémových parametrů a může zkrátit čas potřebný k rozpoznání a vyřešení problémů se serverem.



Monitorování a správa odkudkoli

Spravujte systémy prostřednictvím svého chytrého telefonu, notebooku nebo osobně díky možnostem místní i vzdálené správy.

- **Použijte svůj chytrý telefon** a aplikaci OpenManage Mobile a bezpečně monitorujte vzdálené systémy nebo se připojte k serveru pomocí technologie NFC (Near Field Communications) a získáte přístup ke zprávě a protokolům o stavu prostřednictvím funkce iDRAC Quick Sync.
- **Použijte paměťovou jednotku USB** pro nahrání konfiguračních souborů pro aktualizaci systému BIOS, řadičů iDRAC, PERC, adaptéru LOM (LAN on Motherboard) a karty NIC (Network Interface Card), s níž vám pomůže funkce iDRAC Direct.
- **Připojte notebook** pomocí kabelu USB k rozhraní konzoly pro správu, která je součástí řadiče iDRAC8 a zajišťuje robustní správu přímo u systému.

Zrychlete nasazení služeb informačních technologií

Zajistíte efektivnější přidělování infrastruktury, zrychlete nasazení zatížení a zjednodušte poskytování služeb informačních technologií pomocí sjednocené konzole a velmi intuitivního uživatelského rozhraní nástroje **Active System Manager**. S nejnovější generací serverů PowerEdge nabízí následující funkce:

- **Na šablonách založenou** konfiguraci serverů a I/O, správu identit a možností služeb migrace
- **Rychlé nasazení zatížení** s rozšiřující se knihovnou šablon, která je k dispozici ihned po vybalení
- **Umožnění cloud computingu** s podporou pro řešení infrastruktury jako služby (IaaS) a pro řešení platformy jako služby (PaaS), včetně řešení od společností Red Hat a VMware



Vybavení pro datová centra připravená na budoucnost

Díky vysoce výkonným procesorům, velké paměťové kapacitě a inovativním možnostem pro místní úložiště, které zajišťují skvělou škálovatelnost napříč portfoliem, vyhoví nejnovější generace serverů PowerEdge vašim potřebám již dnes, protože její hardware, limity a zjednodušená správa se přizpůsobí vašim požadavkům v oblasti zátěže.