

Ředitelství silnic a dálnic ČR

se sídlem: Na Pankráci 546/56, 140 00 Praha 4 – Nusle

zastoupeno [REDACTED]

IČ: 65993390

bankovní spojení: Česká národní banka

DIČ: CZ65993390

číslo účtu: 10006-15937031/0710

jako „budoucí strana Povinná“ na straně jedné

a

ČEZ Distribuce, a. s.

se sídlem Děčín, Děčín IV-Podmokly, Teplická 874/8, PSČ 405 02

zapsaná v OR vedeném rejstříkovým soudem v Ústí nad Labem, oddíl B., vložka 2145,

IČO 24729035, DIČ CZ24729035

s předmětem podnikání – distribuce elektřiny na základě licence č. 121015583

bankovní spojení: č.ú. [REDACTED]

zastoupena [REDACTED]

jako „budoucí strana Oprávněná“ na straně druhé

uzavřeli níže uvedeného dne, měsíce a roku, v souladu s ust. §1785 zák. č. 89/2012 Sb., občanský zákoník, v platném znění, k provedení ustanovení § 25 odst. 4 zákona č. 458/2000 Sb., o podmínkách podnikání a o výkonu státní správy v energetických odvětvích a o změně některých zákonů (energetický zákon), dále § 26 zák. č. 219/2000 Sb., o majetku České republiky a jejím vystupování v právních vztazích, v platném znění, a příslušných ustanovení zák. č. 13/1997 Sb., o pozemních komunikacích, v platném znění, za účelem vzájemné úpravy závazků smluvních stran ke splnění účelu této smlouvy, tak jak je specifikován a konkretizován v jejich následujících ustanoveních, tuto

S M L O U V U O SMLouvě BUDOUcí O ZŘÍZENÍ VĚCNÉHO BŘEMENE - SLUŽEBNOSTI č. 11518304

č. stavby ČEZ IE-12-4004990

I.

Vlastnické vztahy

1. Česká republika je vlastníkem a budoucí straně Povinné na základě Zřizovací listiny vydané MDS ČR pod. č.j. 12164/1996-KM ze dne 4. prosince 1996 ve znění pozdějších dodatků přísluší ve smyslu § 9 zák. č. 219/2000 Sb., o majetku České republiky a jejím vystupování v právních vztazích, v platném znění, hospodařit s následujícími pozemky:

pozemkem p. č. 2438/1

pozemkem p. č. 2476

vše v k.ú. Lovosice, obec Lovosice (výše uvedené pozemky společně dále jen „Nemovitost“), na kterých je umístěna stavba silnic I/15 v km provozní staničení 30,170 a I/30 v km provozní staničení 0,345.

2. Budoucí strana Oprávněná je investorem a budoucím vlastníkem (provozovatelem) stavby **nadzemního vedení VN 22kV** (dále jen jako „Zařízení“), která bude umístěna do Nemovitosti, a to v předpokládaném rozsahu, jak vyplývá z příložené situace, která je přílohou č.2 této smlouvy.

II.

Závazek smluvních stran

1. Smluvní strany touto smlouvou sjednávají a vzájemně se zavazují, že pro případ realizace stavby Zařízení dle čl. I. odst. 2. této smlouvy spolu v budoucnu uzavřou písemnou smlouvu o zřízení věcného břemene – služebnosti, a to za podmínek uvedených v návrhu smlouvy o zřízení věcného břemene – služebnosti, která je přílohou č. 3 této smlouvy.
2. Do 10 (deseti) měsíců, ode dne vydání kolaudačního souhlasu nebo jiného dokladu vydaného nebo potvrzeného stavebním úřadem, kterým se prokáže vznik práva užívat Zařízení, nejpozději však do 36 měsíců ode dne účinnosti této smlouvy, budoucí strana Oprávněná předloží budoucí straně Povinné výzvu k uzavření smlouvy o zřízení věcného břemene – služebnosti, a to tak, že předloží budoucí straně Povinné v elektronické podobě s možností editace návrh smlouvy o zřízení věcného břemene - služebnosti, ve kterém budou doplněny konkrétní údaje, spolu s geometrickým plánem vypracovaným pro účely vymezení územního rozsahu věcného břemene (včetně tabulky s vyčíslením délky ukládaného Zařízení a plochy věcného břemene, potvrzené příslušným geodetem). Smlouva o zřízení věcného břemene – služebnosti bude uzavřena postupem stanoveným v Rámcové smlouvě uzavřené mezi smluvními stranami dne 17.9.2015 (dále jen „Rámcová smlouva“).
3. Předpokládaná výše jednorázové náhrady za zřízení věcného břemene činí:

| parcels | způsob uložení | Rozměr v m ² | počet ks | sazba Kč/m ² | Celkem Kč |
|---------|---|-------------------------|----------|-------------------------|-----------|
| 2438/1 | křížení nadzemní vedení - stavba komunikace se silničním pozemkem | ■ | 1 | ■ | 20979,00 |
| 2476 | křížení nadzemní vedení - stavba komunikace se silničním pozemkem | ■ | 1 | ■ | 71328,60 |
| | celkem | | | | 92 308 Kč |

92.308,- Kč (slovy: devadesátdvatisíctřistaosm korun českých) bez DPH

Smluvní strany se dohodly, že konečná výše finanční náhrady za zřízení věcného břemene – služebnosti bude stanovena podle ceníku, který tvoří přílohu Rámcové smlouvy, na základě skutečného dotčení Nemovitosti, které vyplyne z geometrického plánu vypracovaného pro účely vymezení územního rozsahu věcného břemene. K takto stanovené výši náhrady bude připočítána daň z přidané hodnoty dle zákonné sazby platné ke dni uskutečnění platby.

III.

Ostatní ujednání

1. Budoucí strana Oprávněná se zavazuje, že zajistí, aby veškerá činnost budoucí strany Oprávněné či jejich zhotovitelů na silnici/dálnici, která se na Nemovitosti nachází, byla realizována v souladu se standardy budoucí strany Povinné „ bezpečnost prací <http://www.rsd.cz/Technicke-predpisy/Bezpecnost-praci-za-provozu>, a že při realizaci stavby Zařízení budou dodrženy podmínky dle vyjádření budoucí strany Povinné, Správa Chomutov, ze dne 29.11.2017, č.j.: 11175/35200/2017/Mai. Nedodrží-li budoucí strana Oprávněná tento závazek, uhradí budoucí straně Povinné veškeré náklady spojené s výškovou úpravou nebo přeložením/přemístěním včetně škody vzniklé z prodlení.
2. Strana Oprávněná bere na vědomí, že ŘSD ČR je subjektem, jež nese v určitých případech zákonnou povinnost uveřejňovat smlouvy v souladu se zákonem č. 340/2015 Sb. v registru smluv vedeném pro tyto účely Ministerstvem vnitra. Strana Oprávněná souhlasí se zveřejněním této smlouvy v případě, kdy ŘSD ČR ponese, v souladu s uvedeným zákonem, povinnost uveřejnění, a to v rozsahu a způsobem z uvedeného zákona vyplývající.
3. Tato smlouva je platná okamžikem jejího podpisu oběma smluvními stranami a účinná momentem zveřejnění v registru smluv.
4. Jakákoliv odpověď strany, které byl návrh této smlouvy zaslán, obsahující ve smyslu ustanovení § 1740 odst. 3 občanského zákoníku dodatek nebo odchytku, není přijetím nabídky na uzavření této smlouvy, a to ani tehdy, když podstatně nemění její podmínky. Nabídku na uzavření smlouvy nelze uzavřít ani tak, že se adresát nabídky podle nabídky zachová. Možnost přijetí nabídky



ČEZ Distribuce, a. s., Dačín, Dačín IV., Podmolekly, Iteplická 674/8, PSČ 403 02

POVĚŘENÍ

EVIDENČNÍ Č. POVI/057/0604/2017
ČEZ Distribuce, a. s.
se sídlem Dačín, Dačín IV., Podmolekly, Iteplická 674/8, PSČ 403 02

zapsaná v obchodním rejstříku vedeném Krajským soudem v Ústí nad Labem, odd. sp. zn. B 2145,
zastoupená představenstvem Ing. Richardem Vlčekem, MBA
a místopředstavenstvem Ing. Vladimírem Burškem, MBA

ověřuje
svého zaměstnance

Ing. Jiří Prause

datová razítka: 18. 3. 2017
18:45:00, Zpracování...

V tomto oběh je zveřejněn...
Zpracování je v rámci...

Pověření zaměstnanec není obnovením toto pověření převést, a to ani z části, na třetí osobu.

V Dačíně dne 18. 3. 2017

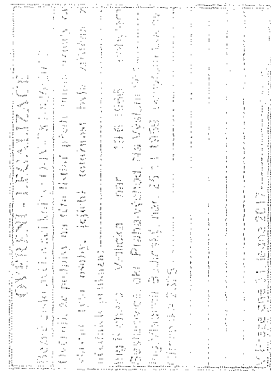
ČEZ Distribuce, a. s.
Ing. Richard Vlček, MBA
představa představenstva

ČEZ Distribuce, a. s.
Ing. Vladimír Burška, MBA
místopředseda představenstva

svěřuji svým podpisem, převzetím předložených verzí, obsah, jazyk, obsah, jazyk,
uvedených údajů a povinností z jeho obsahu převést.

V Dačíně dne 18. 3. 2017

podpis zaměstnanec Ing. Jiří Prause





Ředitelství silnic a dálnic ČR

se sídlem: Na Pankráci 546/56, 140 00 Praha 4 – Nusle
zastoupeno utov

se sídlem: Kochova 3975/10, 430 01 Chomutov

IČ: 65993390

bankovní spojení: Česká národní banka

DIČ: CZ65993390

číslo účtu: 10006-15937031/0710

jako „strana Povinná“ na straně jedné

a

ČEZ Distribuce, a. s.

se sídlem Děčín, Děčín IV-Podmokly, Teplická 874/8, PSČ 405 02

zapsaná v OR vedeném rejstříkovým soudem v Ústí nad Labem, oddíl B., vložka 2145,

IČO 24729035, DIČ CZ24729035

s předmětem podnikání – distribuce elektřiny na základě licence č. 121015583

bankovní spojení: č.ú. 35-4544580267/0100, KB Praha

[**varianta c**): zastoupená [jméno a příjmení] na základě plné moci ze dne [●]]

jako „strana Oprávněná“ na straně druhé

uzavřeli níže uvedeného dne, měsíce a roku, v souladu s ustanoveními § 1257 a násl. zák. č. 89/2012 Sb., občanský zákoník, v platném znění, k provedení ustanovení § 25 odst. 4 zákona č. 458/2000 Sb., o podmínkách podnikání a o výkonu státní správy v energetických odvětvích a o změně některých zákonů (energetický zákon), dále § 26 zák. č. 219/2000 Sb., o majetku České republiky a jejím vystupování v právních vztazích, v platném znění, příslušných ustanovení zák. č. 13/1997 Sb., o pozemních komunikacích, v platném znění, za účelem vzájemné úpravy závazků smluvních stran ke splnění účelu této smlouvy, tak jak je specifikován a konkretizován v jejích následujících ustanoveních a jak byl stanoven ve smlouvě o smlouvě budoucí o zřízení věcného břemene - služebnosti ze dne [●] pod č. 11518304, tuto

S M L O U V U
O ZŘÍZENÍ VĚCNÉHO BŘEMENE - SLUŽEBNOSTI
č. [●]

č. stavby ČEZ

I.

Vlastnické vztahy

1. Česká republika je vlastníkem a straně Povinné na základě Zřizovací listiny vydané MDS ČR pod č.j. 12164/1996-KM ze dne 4. prosince 1996 ve znění pozdějších dodatků přísluší ve smyslu § 9 zák. č. 219/2000 Sb., o majetku České republiky a jejím vystupování v právních vztazích, v platném znění, hospodařit s následujícími pozemky:

pozemkem p. č. 2438/1

pozemkem p. č. 2476

vše v k.ú. Lovosice, obec Lovosice (výše uvedené pozemky společně dále jen „**Nemovitost**“), na kterých je umístěna stavba silnic I/15 v km provozní staničení 30,170 a I/30 v km provozní staničení 0,345.

2. Strana Oprávněná je investorem a vlastníkem (provozovatelem) stavby **nadzemního vedení VN 22kV** (dále jen jako „**Zařízení**“), která je umístěna do Nemovitosti, a to v rozsahu, jak vyplývá z čl. II. odstavce 1. této smlouvy a z kolaudačního nebo územního souhlasu / územního rozhodnutí] vydaného stavebním úřadem v [●] pod č.j.: [●] ze dne [●].

II.

Zřízení věcného břemene - služebnosti

1. Strana Povinná touto smlouvou zřizuje ve prospěch strany Oprávněné věcné břemeno - služebnost k užívání Nemovitosti, jak je specifikována v čl. I. odst. 1. této smlouvy, v rozsahu dle příloženého geometrického plánu č. [●] ze dne [●], vyhotoveném [●], který je přílohou č. 1 této smlouvy a tvoří nedílnou součást této smlouvy.
2. Věcné břemeno-služebnost zakládá právo zřídit v Nemovitosti pod stavbou silnice č. I/15 Km 30,170 a I/30 Km 0,345 stavbu Zařízení, a dále právo provozovat, udržovat a opravovat Zařízení, právo provádět na Zařízení úpravy za účelem jeho obnovy, výměny, modernizace nebo zlepšení jeho výkonnosti, a to tak, aby bylo zachováno jeho sjednané umístění, a právo Zařízení odstranit. Strana Oprávněná právo odpovídající věcnému břemenu-služebnosti přijímá a strana Povinná se zavazuje toto právo strpět.
3. Věcné břemeno-služebnost se sjednává po dobu existence Zařízení.
4. Pro odstranění případných pochybností smluvní strany stanoví, že věcné břemeno – služebnost je zřizováno ve prospěch strany Oprávněné, tedy jako věcné břemeno - služebnost osobní.

III.

Náhrada za zřízení věcného břemene-služebnosti

1. Věcné břemeno-služebnost specifikované v čl. II. této smlouvy se zřizuje úplatně. Smluvní strany se dohodly, že *jednorázová finanční náhrada za zřízení věcného břemene-služebnosti činí: [●] Kč (slovy [●] korun českých).* K této částce bude připočítána daň z přidané hodnoty dle zákonné sazby platné ke dni uskutečnění platby.
2. Obě smluvní strany se dohodly na *jednorázové úhradě náhrady za zřízení věcného břemene-služebnosti*, a to na základě faktury vystavené stranou Povinnou po provedení vkladu věcného břemene do katastru nemovitostí se splatností nejpozději do 30-ti dnů od doručení faktury straně Oprávněné. Strana Povinná se zavazuje, že vedle náležitostí stanovených platnými právními předpisy pro daňový doklad bude faktura obsahovat číselné označení této smlouvy. Nebude-li *jednorázová úhrada včas provedena*, bere strana Oprávněná na vědomí, že po ní bude strana Povinná požadovat úhradu úroku z prodlení ve výši stanoveném platnými právními předpisy. Úrok z prodlení se strana Oprávněná zavazuje uhradit, a to na základě faktury vystavené stranou Povinnou se splatností do 30-ti dnů od jejího vystavení a doručení straně Oprávněné.
3. Nedojde-li k úhradě sjednané náhrady za zřízení věcného břemene-služebnosti nejpozději do 50-ti dnů ode dne splatnosti faktury (dále jen „prodloužená lhůta“), je strana Oprávněná povinna Zařízení na své náklady z Nemovitosti odstranit, a to nejpozději do 50-ti kalendářních dnů od uplynutí prodloužené lhůty.
4. Smluvní strany se dohodly, že ujednáním dle odst. 2. a 3. tohoto článku není dotčeno právo strany Povinné na náhradu škody způsobené porušením povinností strany Oprávněné, kterou lze požadovat v plné výši.

IV.

Další práva a povinnosti smluvních stran

1. Strana Oprávněná je povinna bezprostředně oznámit straně Povinné každý vstup na Nemovitost, ke kterému je oprávněna z této smlouvy, šetřit co nejvíce majetek strany Povinné, uvést bez zbytečného odkladu na vlastní náklad Nemovitost po provedení prací do původního či náležitého stavu, nebo se dohodnout na přiměřené náhradě za škodu způsobenou stranou Oprávněnou na Nemovitosti. [Při vstupu na Nemovitost je strana Oprávněná povinna respektovat ustanovení § 25 odst. 1, 6c, 6d a § 36 odst. 6 zák. č. 13/1997 Sb., o pozemních komunikacích, v platném znění, a § 25 odst. 8 zákona č. 458/2000 Sb., včetně povinnosti vypořádání náhrady za zábor silnice/dálnice v souvislosti s realizací stavebních prací v souladu s postupem stanoveným v Rámcové smlouvě uzavřené mezi smluvními stranami dne 17.9.2015. Veškerá činnost strany Oprávněné na silnici, která se na Nemovitosti nachází, musí být realizována v souladu se **standardy ŘSD ČR „Bezpečnost prací“**: <https://www.rsd.cz/wps/portal/web/technicke-predpisy/BOZP>.
2. Strana Oprávněná je povinna oznámit vstup na Nemovitost podle odst. 1 tohoto článku a související vstup na silnici/dálnici, která se na Nemovitosti nachází, příslušnému útvaru strany Povinné, v oznámení uvést důvod vstupu (za účelem zajištění provozu, oprav, úprav, likvidace a

údržby Zařízení atd.) a doložil harmonogram prací a rozsah záboru. Výjimku tvoří pouze případné havárie, kdy vstup nesnese odkladu. Pro takový případ oznámí strana Oprávněná vstup na Nemovitost a jeho důvod bezprostředně po jeho započetí a neprodleně požádá o vydání dodatečného povolení ke zvláštnímu užívání pozemní komunikace u příslušného silničního správního úřadu pro případ havárií inženýrských sítí.

Bude-li zjištěno, že v době uložení Zařízení nebylo dodrženo minimální krytí nad sítí podzemního vedení 120 cm (vč. nejnižšího bodu silničního příkopu, náspu, zářezu atd.), provede strana Oprávněná na své náklady nápravu nevyhovujícího stavu minimálního krytí. Pokud tak strana Oprávněná neučiní v daném termínu a rozsahu, uhradí straně Povinné veškeré náklady spojené s výškovou úpravou nebo přeložením/přemístěním včetně škody vzniklé z prodlení.

3. Strana Povinná se zavazuje zdržet se všech činností, které by vedly k ohrožení Zařízení Strana Oprávněná se zavazuje při výkonu svých práv z věcného břemene maximálně šetřit vlastnictví a respektovat oprávněné zájmy strany Povinné jako majetkového správce pozemní komunikace, která se na Nemovitosti nachází. Další práva a povinnosti smluvních stran v souvislosti se zřízením věcného břemene – služebnosti a výkonem práv z věcného břemene – služebnosti, jsou upraveny v Rámcové smlouvě uzavřené mezi smluvními stranami dne [●].

V.

Vklad do katastru nemovitostí

1. Smluvní strany berou na vědomí, že právo věcného břemene-služebnosti vzniká straně Oprávněné vkladem věcného břemene-služebnosti do katastru nemovitostí.
2. Veškeré náklady spojené s ověřením podpisu smluvních stran na vyhotovení této smlouvy, vyhotovením geometrického plánu a náklady spojené se správním poplatkem za vklad věcného břemene-služebnosti do katastru nemovitostí uhradí strana Oprávněná. Návrh na vklad práva věcného břemene-služebnosti do katastru nemovitostí předloží příslušnému katastrálnímu úřadu strana Oprávněná.

VI.

Závěrečná ustanovení

1. Tato smlouva je platná a účinná okamžikem jejího podpisu oběma smluvními stranami.
2. Práva a povinnosti smluvních stran výslovně neupravené touto smlouvou se řídí příslušnými ustanoveními právních předpisů uvedených v preambuli této smlouvy.
3. Jakákoliv odpověď strany, které byl návrh této smlouvy zaslán, obsahující ve smyslu ustanovení § 1740 odst. 3 občanského zákoníku dodatek nebo odchylku, není přijetím nabídky na uzavření této smlouvy, a to ani tehdy, když podstatně nemění její podmínky. Nabídku na uzavření smlouvy nelze uzavřít ani tak, že se adresát nabídky podle nabídky zachová. Možnost přijetí nabídky s dodatkem nebo odchylkou, jakož i přijetí nabídky jiným způsobem předvídaným v § 1744 občanského zákoníku, se vylučuje i pro případy uzavírání dodatků k této smlouvě.
4. Práva a povinnosti dohodnuté v této smlouvě přecházejí i na případné právní nástupce obou smluvních stran.
5. Tuto smlouvu lze měnit nebo doplňovat pouze na základě písemné dohody stran s projevy stran na jedné listině, přičemž smluvní strany ve smyslu ustanovení § 564 občanského zákoníku výslovně vylučují možnost její změny nebo doplnění méně přísnou formou. Nejméně písemná forma je nezbytná i pro právní jednání směřující ke zrušení smlouvy, jakož i pro vzdání se požadavku na písemnou formu. Za písemnou formu pro tento účel nebude považována výměna e-mailových, či jiných elektronických zpráv.
6. V případě, že příslušný katastrální úřad vyrozumí smluvní strany o tom, že zamítne návrh na vklad věcného břemene - služebnosti dle této smlouvy, nebo tento návrh zamítne, jsou smluvní strany povinny bez zbytečného odkladu (i) vzít návrh na vklad zpět, ledaže návrh již byl zamítnut, a (ii) uzavřít novou smlouvu o zřízení věcného břemene - služebnosti ve formě v zásadě shodné s touto smlouvou, avšak změněnou či doplněnou v souladu s připomínkami katastrálního úřadu tak, aby takové věcné břemeno - služebnost bylo možno řádně zapsat do katastru nemovitostí.
7. Smluvní strany prohlašují, že tato smlouva byla sepsána na základě pravdivých údajů, dle jejich pravé a svobodné vůle, dobrovolně, určitě, vážně a srozumitelně, nikoliv v tísní ani za nevýhodných podmínek a že smluvnímu ujednání nejsou na překážku žádné okolnosti bránící nakládání s Nemovitostí, a na důkaz toho ji vlastnoručně podepisují.

8. Smluvní strany se dohodly, že obchodní zvyklost nemá přednost před ustanovením zákona, jež nemá donucující účinky.
9. Smluvní strany prohlašují, že se dohodly o všech náležitostech, u nichž bylo dosažení shody předpokladem pro uzavření této smlouvy.
10. Tato smlouva je vyhotovena ve třech stejnopisech, po jednom stejnopisu pro každou smluvní stranu a jeden stejnopis bude použit jako vkladová listina pro účely vkladu do katastru nemovitostí.

V [●], dne [●]

Ředitelství silnic a dálnic ČR, jakožto strana Povinná

Podpis: _____

Jméno:

Funkce:

V [●], dne [●]

ČEZ Distribuce, a. s., jakožto strana Oprávněná

Podpis: _____

Jméno:

Funkce: