



EVROPSKÁ UNIE
Evropský fond pro regionální rozvoj
Integrovaný regionální operační program



MINISTERSTVO
PRO MÍSTNÍ
ROZVOJ ČR

Obchodní podmínky

SMLOUVA O DÍLO

uzavřená dle ust. § 2586 a násl. zákona č. 89/2012 Sb., občanský zákoník
(dále jen občanský zákoník)

„Stavební úpravy a vybavení ZŠ Komenského, Hustopeče“

mezi:

Objednatel: Město Hustopeče
se sídlem Dukelské nám. 2/2, 693 17 Hustopeče
Zastoupený ve věcech smluvních: PaedDr. Hana Potměšilová, starostka
Ve věcech technických je oprávněn jednat:
Bankovní spojení: [REDACTED]
Číslo účtu: [REDACTED]
IČ: [REDACTED]
DIČ: CZ00283193

dále jen objednatel – na straně jedné

a

Zhotovitel: Hrušecká stavební spol. s r.o.
se sídlem U Zbrojnice 588, 691 56 Hrušky
zastoupeným Ing. Vladimír Kubík, jednatel
IČ: 25585142 DIČ: CZ25585142
Bankovní spojení: [REDACTED]
č. ú.: [REDACTED]

Ve věcech smluvních je oprávněn jednat: Ing. Vladimír Kubík, jednatel
Ve věcech technických je oprávněn jednat: Ing. Peter Poulik, hlavní stavbyvedoucí
Společnost je zapsána v OR u Krajského soudu v Brně, oddíl C, vložka 35924

dále jen zhotovitel – na straně druhé

Preambule

Účelem této smlouvy je úprava vzájemných práv a povinností obou smluvních stran při provádění díla na podkladě této smlouvy.

Název projektu: Stavební úpravy a vybavení ZŠ Komenského, Hustopeče
Registrační číslo projektu: CZ.06.2.67/0.0/0.0/16_062/0004270



I.

Předmět smlouvy

- 1.1 Podkladem pro uzavření této smlouvy je zadávací dokumentace k výběrovému řízení a nabídka zhotovitele ze dne 22.5.2018 (dále jen „nabídka“) podaná na podlimitní zakázku s názvem „Stavební úpravy a vybavení ZŠ Komenského, Hustopeče“, zadávané v souladu s § 53 zákona č. 134/2016 Sb., o zadávání veřejných zakázek, ve znění pozdějších předpisů (dále jen „zákon o zadávání veřejných zakázek“). Zhotovitel je povinen dále postupovat a dodržovat požadavky objednatele na plnění ze smlouvy, která jsou uvede v zadávací dokumentaci.
- 1.2 Předmětem smlouvy je provedení stavby v rámci investiční akce s názvem „Stavební úpravy a vybavení ZŠ Komenského, Hustopeče“ (dále jen „dílo“).
- 1.3 Zhotovitel se zavazuje, že provede dílo specifikované dále v podmínkách této smlouvy o dílo a projektovou dokumentací, kterou vypracovala společnost OK.Atelier s.r.o., Pod Zámkem 2881/5, 690 02 Břeclav, IČ: 60744456; Stavební projekční kancelář Hustopeče, Dlouhá 2, 693 01 Hustopeče u Brna, IČ: 10563229; CM projekt, s.r.o., Bratislavská 5, Hustopeče u Brna, IČ: 26919451; Ing. Zdeněk Pospíchal, Šakvická 267, 693 01 Strachotín, IČ: 41528310 a SARAHS associates s.r.o., M. Kudeříkové 1575, 256 01 Benešov, IČ: 03273661, v rozsahu, způsobem a jakostí dle čl. II této smlouvy, svým jménem a na vlastní odpovědnost a objednatel se zavazuje k zaplacení ceny.
- 1.4 Objednatel prohlašuje, že projektová dokumentace je zpracována v souladu se všemi právními předpisy, a že si je vědom toho že je odpovědný za správnost a úplnost předané příslušné dokumentace a nesmí přenášet tuto odpovědnost žádnou formou na zhotovitele.
- 1.5 Protože tato investiční akce bude spolufinancována ze zdrojů Evropské unie, Evropský fond pro regionální rozvoj, Integrovaný regionální operační program, práva, povinnosti či podmínky v této smlouvě neuvedené se řídí platným právním řádem a pravidly poskytovatele dotace.

II.

Předmět díla

- 2.1 Dílem se rozumí realizace stavebních prací budovy základní školy Komenského v Hustopečích. Navržená je nástavba odborných učeben, novostavba spojovacího krčku, přístavba výtahů, stavební úpravy pro využití osob s omezenou schopností pohybu a venkovní bezbariérové úpravy v areálu základní školy.
- V nové nástavbě jsou navrženy učebny, kabinet a hygienické zařízení. Objekt bude propojen krčkem se stávající budovou školy. Dále bude součástí této části díla provedení nové elektroinstalace a zhotovení rozvodů ZTI. Nové ZP v objektu budou napojeny na stávající splaškovou kanalizaci. Dešťové vody z objektu budou nově svedeny na střechy sousedních objektů a přes stávající dešťové svody do areálové kanalizace. Dále bude provedena přístavba dvou osobních výtahů a umístěna schodišťová plošina pro imobilní



osoby. Plošina bude sloužit pro přepravu imobilních osob na vozíku a bude parkovat v horní stanici.

2.2 Součástí díla je rovněž:

- zajištění všech nezbytných průzkumů nutných pro řádné provádění a dokončení díla, zejména pak průzkum objektu před zahájením prací;
- zajištění a provedení všech opatření organizačního a stavebně technologického charakteru k řádnému provedení díla;
- zdokumentování polohy a stavu všech prvků a rozvodů, které budou stavbou zakryty;
- zajištění průběžné fotodokumentace prováděných prací a její předání na CD při předání stavby;
- všechny dodávky specifikované v podrobném soupisu stavebních prací, dodávek a služeb s výkazy výměr, v rozsahu pro provedení stavby;
- zpracování a předání dokumentace skutečného provedení stavby;
- zabezpečení a předání geodetického zaměření stavby v šesti vyhotoveních v grafické podobě, a jedenkrát v podobě digitální, zaměření objektů pro vklad do katastru nemovitostí včetně vyhotovení geometrického plánu (geometrické plány pro věcná břemena);
- veškerá opatření k zajištění bezpečnosti lidí a majetku, požární ochrany a ochrany životního prostředí zajištění všech nezbytných průzkumů nutných pro řádné provedení a dokončení díla;
- zajištění a provedení všech opatření organizačního a stavebně technologického charakteru k řádnému provedení díla;
- účast na pravidelných kontrolních dnech stavby;
- zřízení provozu, odstranění a zajištění zařízení staveniště včetně napojení na inženýrské sítě;
- likvidace, odvoz a uložení vybouraných hmot a stavební sutí na skládku včetně poplatku za uskladnění v souladu s ustanoveními zákona č. 185/2001 Sb., o odpadech;
- uvedení všech povrchů dotčených stavbou do původního stavu;
- projednání a zajištění případného zvláštního užívání komunikací a veřejných ploch včetně úhrady vyměřených poplatků a nájemného;
- provedení přejímky stavby;
- splnění ohlašovacích povinností vyplývajících z územního a stavebního povolení,
- účast na kolaudaci stavby;
- zajištění všech nezbytných zkoušek, atestů a revizí podle ČSN a případných jiných právních nebo technických předpisů platných v době provádění a předání díla, kterými bude prokázáno dosažení předepsané kvality a předepsaných technických parametrů díla, péče o nepředané objekty a konstrukce stavby, jejich ošetřování, pojištění atd.;
- průvodní technická dokumentace, zkušební protokoly, revizní zprávy, atesty a doklady dle z. č. 91/2016 Sb., o technických požadavcích na výrobky a o změně a doplnění některých zákonů, v platném znění, prohlášení o shodě ve dvou vyhotoveních;
- spolupráce a účast na kontrolních prohlídkách poskytovatele dotace;



- reklamní či identifikační tabule (např. poddodavatelů) lze na staveništi umístit pouze se souhlasem objednatele; zhotovitel je povinen zabezpečit na staveništi informační tabuli ve všech vstupech na staveniště v provedení a rozměrech obvyklých s uvedením základních rizik vznikajících provozem stavby, zákazy a příkazy vydanými k zajištění bezpečnosti a hygieny práce a požární ochrany na stavbě, udržování této tabule v aktuálním stavu;
- reklamní či identifikační tabule (např. poddodavatelů) lze na staveništi umístit pouze se souhlasem zadavatele; dodavatel je povinen zabezpečit na staveništi informační tabuli ve všech vstupech na staveniště v provedení a rozměrech obvyklých s uvedením základních rizik vznikajících provozem stavby, zákazy a příkazy vydanými k zajištění bezpečnosti a hygieny práce a požární ochrany na stavbě, udržování této tabule v aktuálním stavu.
- informační tabule – billboard o rozměrech min. 5,1 x 2,4 m (standardní euroformát) s údaji stanovenými objednatelem.
- stálá pamětní deska o minimální velikosti 0,3 x 0,4 m s údaji stanovenými objednatelem.

2.3 Dílem se rozumí stavební i technologická část stavby provedená dle projektové dokumentace. Jde o úplné a bezvadné provedení všech stavebních a montážních prací a konstrukcí včetně dodávek potřebných materiálů, strojů a zařízení nezbytných pro řádné dokončení provozuschopného díla, dále provedení všech činností souvisejících s dodávkou stavebních a montážních prací a konstrukcí, jejichž provedení je pro řádné dokončení díla nezbytné (např. zařízení staveniště, bezpečnostní opatření apod.).

2.4 Součástí díla jsou všechny práce a dodávky nezbytné k realizaci veřejné zakázky specifikované v podrobném soupisu stavebních prací, dodávek a služeb s výkazy výměr, v rozsahu pro provedení stavby.

2.5 Nesmí být použity jiné materiály, technologie, které by nesplňovaly technické standardy uvedené v projektové dokumentaci. Taktéž v rámci realizace díla nesmí být provedeny změny, které by byly v rozporu s projektovou dokumentací a nebyly by odsouhlaseny zástupcem objednatele. Současně se zhotovitel zavazuje a ručí za to, že při realizaci díla nepoužije žádný materiál, o kterém je v době užití známo, že je škodlivý. Pokud by tak zhotovitel učinil je povinen na písemné vyzvání objednatele provést okamžitě nápravu. Veškeré náklady s tím spojené nese zhotovitel. Stejně tak se zhotovitel zavazuje, že k realizaci díla nepoužije materiály, které nemají požadovanou certifikaci, je-li pro jejich použití nezbytná podle příslušných předpisů.

2.6 Objednatel může navrhnout, aby byly použity jiné materiály, technologie nebo změny proti projektové dokumentaci. Technické standardy použitých materiálů jsou uvedeny v projektové dokumentaci. Současně se zhotovitel zavazuje a ručí za to, že při realizaci díla nepoužije žádný materiál, o kterém je v době užití známo, že je škodlivý. Pokud by tak zhotovitel učinil je povinen na písemné vyzvání objednatele provést okamžitě nápravu. Veškeré náklady s tím spojené nese zhotovitel. Stejně tak se zhotovitel zavazuje, že k realizaci díla nepoužije materiály, které nemají požadovanou certifikaci, je-li pro jejich použití nezbytná podle příslušných předpisů.



- 2.7 Dle zákona č. 320/2001 Sb., o finanční kontrole, je vybraný zhotovitel osobou povinnou spolupůsobit při výkonu finanční kontroly.
- 2.8 Zhotovitel je povinen provést dílo v souladu s právními předpisy, s rozhodnutími a vyjádřeními státní správy a samosprávy, správci inženýrských sítí, předpisy upravujícími provádění stavebních děl.
- 2.9 Zařízení staveniště zabezpečuje zhotovitel v souladu se svými potřebami, dokumentací předanou objednatelům a s požadavky objednatelů.
- 2.10 Zhotovitel je povinen zajistit v rámci zařízení staveniště podmínky pro výkon funkce autorského dozoru projektanta a technického dozoru stavebníka, případně činnost koordinátora bezpečnosti a ochrany zdraví při práci na staveništi, a to v přiměřeném rozsahu, zejména po dobu realizace díla musí být v pracovní době, zajištěny prostory a pracovní místo se stolem a židlí pro kontrolní orgány stavby k provádění zápisů ve stavebním deníku a k dalším nutným úkonům.
- 2.11 Dílo je provedeno řádně v případě úplného, bezvadného provedení všech stavebních a montážních prací a konstrukcí včetně dodávek potřebných materiálů a zařízení nezbytných pro dokončení provozuschopného díla, dále provedením všech činností souvisejících s dodávkou stavebních a montážních prací a konstrukcí, jejichž provedení je pro řádné dokončení díla nezbytné, vyklizením staveniště, dodáním, předáním dokladů ke kolaudačnímu řízení, dokladů o předepsaných zkouškách a revizích, předáním projektové dokumentace a geodetického zaměření skutečného provedení díla v požadované formě a požadovaném počtu, předáním listiny o záruce za odstranění vad a odstraněním všech vad a nedodělků.
- 2.12 Zhotovitel prohlašuje, že mu při podpisu této smlouvy byla předána projektová dokumentace definovaná v čl. 1. tohoto odstavce. Zhotovitel přijímá projektovou dokumentaci jako dostatečnou pro realizaci stavby a souhlasí s ní. Zhotovitel prohlašuje a potvrzuje, že se s výše uvedenými dokumenty vymežující dílo v plném rozsahu seznámil a že jsou mu známy technické, kvalitativní, kvantitativní i jiné podmínky nezbytné k realizaci díla a disponuje takovými odbornými znalostmi, zkušenostmi a kapacitami, které jsou k provedení díla nezbytné. Zhotovitel se zavazuje v případě, že by v rámci realizace stavby zjistil vady a nedostatky projektové dokumentace, které by měly vliv na předmět nebo cenu díla, upozornit objednatele bez zbytečného odkladu na tyto vady či nedostatky a ve lhůtě tří dnů od upozornění předat objednateli seznam těchto nedostatků včetně návrhů na jejich odstranění a včetně vymezení dopadu na předmět a cenu díla.
- 2.13 Dodavatelská dokumentace tvoří součást dokladové části díla. Pořízení kompletní dokladové části díla tvoří nedílnou součást řádného plnění zhotovitele, je předpokladem pro předání a převzetí díla a zhotovitel bere na vědomí, že při případných nedostatecích v dokladové části díla nelze pokládat dílo za dokončené.
- 2.14 Dokladová část se skládá jednak ze seznamu veškerých dokladů a dále z veškerých



dokladů souvisejících s předmětným dílem včetně všech jeho částí, jejichž pořízení je předepsáno nebo předpokládáno právním předpisem, technickou normou, výrobcem nebo dodavatelem výrobku, materiálu nebo jiného prvku nebo jehož potřeba vyplývá z této smlouvy a/nebo investorské nebo dodavatelské dokumentace. Takto sem zejména náleží veškeré atesty, certifikáty, návody k použití v českém jazyce, záruční listy, servisní smlouvy nebo jejich návrhy, revize, zkoušky a výsledky měření (průběžných i konečných), prohlášení, dokumentace skutečného provedení díla, výrobní a dílenská dokumentace. V pochybnostech se má za to, že doklad do dokladové části díla (z hlediska její kompletnosti) náleží.

2.15 Místem plnění veřejné zakázky bude stávající objekt a areál školy Komenského 163/2, 693 01 Hustopeče.

2.16 Projektová dokumentace skutečného provedení stavby

- Dokumentaci skutečného provedení stavby vypracuje zhotovitel jako součást dodávky stavby.
- Dokumentace skutečného provedení stavby bude předána objednateli ve třech vyhotoveních v grafické (tištěné) podobě a jednou v elektronické podobě v termínu realizace stavby.
- Dokumentace skutečného provedení bude provedena podle následujících zásad:
 - Do projektové dokumentace pro provedení stavby všech stavebních objektů a provozních souborů budou zřetelně vyznačeny všechny změny, k nimž došlo v průběhu zhotovení díla.
 - Ty části projektové dokumentace pro provedení stavby, u kterých nedošlo k žádným změnám, budou označeny nápisem „beze změn“.
 - Každý výkres dokumentace skutečného provedení stavby bude opatřen jménem a příjmením osoby, která změny zakreslila, jejím podpisem a razítkem zhotovitele.
 - U výkresů obsahujících změnu proti projektu pro provedení stavby bude přiložen i doklad, ze kterého bude vyplývat projednání změny s odpovědnou osobou objednatele a její souhlasné stanovisko.
 - Vyhotovení dokumentace skutečného provedení stavby připravené k potvrzení stavebním úřadem ve třech vyhotoveních, která bude ve všech svých částech výrazně označena „dokumentace skutečného provedení“ a bude opatřena razítkem a podpisem odpovědného a oprávněného zástupce Zhotovitele s autorizací. V případě připomínek stavebního úřadu v rámci schvalovacího řízení zhotovitel doplní, event. přepracuje bezúplatně dotčenou část dokumentace skutečného provedení.

3.5 Prováděné servisní činnosti pro dobu záruky budou zahrnovat:

Pravidelnou preventivní údržbu prováděnou za účelem zajištění spolehlivosti a provozní způsobilost servisovaných zdvihacích zařízení a zahrnuje:

- mazání a doplnění olejů zařízení dle mazacího plánu, který je stanoven výrobcem výtahu; pokud tento plán výrobcem výtahu stanoven není, bude tento plán stanoven zhotovitelem, včetně zajištění potřebného pomocného materiálu, oleje, mazadla a



čisticích prostředků a jejich likvidace je zajištěna v souladu se zákonem o ochraně životního prostředí

- čištění zařízení od provozních nečistot výtahu,
- kontrolu funkčního stavu normou či návodem stanovených částí výtahu, jejich nastavení a seřízení,

Odborné prohlídky, které budou zajišťovány v rozsahu dle normy ČSN 27 4002 ve lhůtách stanovených touto normou, a to v závislosti na druhu a kategorii výtahu, odvozených od data uvedení výtahu do provozu. Zápisy o provedení odborné prohlídky budou písemně zaznamenávány.

Servisní služby související s provedením opravy předmětu díla v rámci záruky.

III.

Doba plnění

3.1 Staveniště bude předáno a převzato do 5-ti kalendářních dnů od nabytí účinnosti této smlouvy.

3.2 Zhotovitel se zavazuje zahájit práce bez zbytečného odkladu po předání staveniště.

3.3 Zhotovitel se zavazuje provést a protokolárně předat řádně dokončené dílo v celém rozsahu včetně vyzkoušení díla, tj. provedení předepsaných nebo dohodnutých zkoušek a dokončení zkušebního provozu (maximální doba pro vyzkoušení díla je stanovena v délce 5 pracovních dnů) včetně zaškolení obsluhy, **nejpozději do 350 dnů od předání staveniště**. O tomto sepíší obě smluvní strany předávací protokol, který bude obsahovat prohlášení o převzetí nebo nepřevzetí díla a soupis případných vad a nedodělků. Tento termín lze prodloužit o dobu, kdy klimatické a povětrnostní podmínky prokazatelně neumožní dodržet technologické a bezpečnostní požadavky na montážní a stavební prací. Musí se jednat o takové nepříznivé klimatické podmínky, které by dlouhodobě narušovaly technologické procesy prací. Na nový termín bude uzavřen dodatek této smlouvy. Na prodloužení nemá zhotovitel právní nárok. Nepříznivými klimatickými podmínkami se myslí takové, které jsou minimálně po dobu dvou týdnů výrazně horší, než je pro dané období z dlouhodobého hlediska obvyklé. Tento termín se může taktéž prodloužit v případě, že v rámci archeologického dohledu bude požadováno provedení archeologického výzkumu dle zák. č. 20/1987 sb., o státní památkové péči.

3.4 Zhotovitelem zpracovaný a objednatelem schválený řídicí harmonogram realizace díla jednotlivých objektů je součástí této smlouvy jako příloha č. 1.

3.5 Zhotovitel je povinen odstranit zařízení staveniště a vyklidit staveniště do 5-ti dnů po předání a převzetí díla.

3.6 Zhotovitel je povinen vyrozumět objednatele o případném ohrožení doby plnění a o všech skutečnostech, které mohou předmět plnění znemožnit.

3.7 V případě, že dojde ke zpoždění v termínu ukončení prací zhotovitelem z důvodu pokynu objednatele k přerušení prací nebo jiného důvodu na straně objednatele, má zhotovitel právo dokončit dílo v termínu prodlouženém o počet dní, o kolik mu objednatel znemožnil



práce vykonávat. Doba prodloužení termínu ukončení prací zhotovitele z důvodu na straně objednatele musí být odsouhlasená formou dodatku ke smlouvě, jinak k ní nelze přihlížet.

- 3.8 Před započítáním dalších prací vyhotoví smluvní strany zápis, ve kterém zhodnotí skutečný technický stav již provedených prací a určí rozsah jejich nezbytných úprav. Přerušení prací z důvodů klimatických podmínek a opatření tímto vyvolaná nebudou důvodem k navýšení sjednané ceny díla.
- 3.9 Zhotovitel splní svou povinnost provést dílo jeho řádným dokončením a předáním díla v předávacím řízení objednateli. Předávací řízení bude ukončeno protokolem o předání a převzetí, který bude podepsán objednatelem a zhotovitelem. V opačném případě nebude dílo považováno za předané řádně a včas.

IV.

Cena díla

- 4.1 Cena díla byla stanovena dohodou smluvních stran na základě nabídky zhotovitele a činí:

Cena bez DPH: 38 809 769,-- Kč
Sazba DPH: 21%
DPH: 8 150 052,-- Kč
Cena s DPH: 46 959 821,-- Kč

- 4.2 Cena takto zahrnuje zejména všechny náklady zhotovitele spojené s úplným a bezchybným dokončením díla, aniž by bylo potřebné, aby veškerá taková plnění byla výslovně uvedena v této smlouvě, včetně nákladů na zřízení, provoz a likvidaci staveniště, vytýčení a ochranu existujících inženýrských sítí na staveništi a v jeho okolí, náklady na dokumentaci stavu okolních nemovitostí a veřejných prostranství před zahájením realizace díla včetně nákladů na odstranění případných škod a odškodnění, náklady na odstranění nedodělků a vad díla, náklady na bezpečnost a ochranu zdraví a životního prostředí při realizaci díla a jakékoliv další náklady které jsou potřebné pro řádné zhotovení a dokončení díla uvedeného v předmětu smlouvy včetně provedení zkoušek a revizí nebo náklady spojené s prodloužením doby realizace díla z jakéhokoli důvodu. Není-li v této smlouvě uvedeno jinak, zhotovitel se nemůže vůči objednateli dovolávat jakýchkoli nákladů či svých výdajů spojených s prováděním díla nebo je vůči objednateli uplatňovat, bez ohledu na to, zda jde o náklady z hlediska zhotovitele předvídatelné.

- 4.3 Ke změně ceny díla může dojít pouze za podmínek stanovených v čl. VI. této smlouvy nebo při změně zákonné sazby DPH.

V.



V.

Platební podmínky

- 5.1 Zálohové platby se nesjednávají.
- 5.2 Smluvní strany se dohodly, že úhrada ceny díla bude uskutečňovaná postupně na základě dílčího plnění. Tím se rozumí měsíční fakturace v částkách odpovídajícím části plnění, provedeného zhotovitelem v příslušném kalendářním měsíci a zároveň řádně podle této smlouvy zjištěném ke konci tohoto měsíce, a to na základě soupisu skutečně a řádně provedených prací potvrzených objednatelem písemně ve stavebním deníku, odsouhlaseným správcem stavby (dále jen TD) a převzatých objednatelem na základě dílčího protokolu o převzetí prací, přičemž za den uskutečnění zdanitelného plnění se považuje den podpisu protokolu o převzetí prací, na základě provedeného soupisu prací technickým dozorem investora, nebude-li dohodnuto jinak.
- 5.3 Celková cena díla bude vyúčtována v konečné faktuře po protokolárním předání a převzetí dokončeného díla.
- 5.4 Splatnost všech faktur je stanovena dohodou smluvních stran do 30-ti dnů od doručení faktury objednateli. Dnem úhrady se rozumí den odepsání fakturované částky z účtu objednatele.
- 5.5 Dílčí faktury budou vystavovány až do výše 95 % nabídkové ceny díla bez DPH.
- 5.6 Zbývajících 5 % ceny díla bude vyúčtováno konečnou fakturou po úspěšném předání a převzetí dokončeného díla a odstranění všech vad a nedodělků, které jsou uvedeny v protokolu o předání a převzetí díla a po vydání kolaudačního souhlasu.
- 5.7 Dílčí faktura musí být doručena objednateli do 10-tého kalendářního dne následujícího měsíce.
- 5.8 Soupis provedených prací musí být jako podklad k fakturaci v písemné formě odsouhlasen podpisem osoby oprávněné vykonávat technický dozor investora (jinde v této smlouvě i jen TDI), případně zástupce objednatele ve věcech smluvních, a jeho originální výtisk musí být vždy přílohou faktury.
- 5.9 Faktura bude doručena objednateli třikrát v tištěné podobě, bude obsahovat náležitosti daňového dokladu podle platné legislativy, náležitosti a přílohy podle této smlouvy a bude doručena do sídla objednatele nebo na písemně sdělenou adresu pro doručování (poštou nebo osobně). Každá faktura musí být označena číslem projektu.
- 5.10 Zhotovitel je povinen poskytnout objednateli nejpozději pět (5) dnů před plánovaným předáním a převzetím díla bankovní záruku ve výši 1% z celkové ceny díla, platnou po celou dobu záruční lhůty v délce trvání 60 měsíců. Tato bankovní záruka slouží jako zajištění závazků zhotovitele vyplývajících z poskytnuté záruky za jakost. Poskytnutí bankovní záruky ve výši 1% je nezbytnou podmínkou pro zahájení přejímacího řízení.



- Neposkytnutí této bankovní záruky zhotovitelem ve sjednaném termínu je podstatným porušením smlouvy a zakládá právo objednatele na pokutu ve výši 100.000,-- Kč.
 - Bankovní záruka za kvalitu díla smí být použita pouze v případě neplnění povinností zhotovitele vyplývajících z této smlouvy, zejména na odstranění vad uplatněných z titulu odpovědnosti za vady díla v záruční době, dále na úhradu náhrady škody, smluvních pokut, úhradu nákladů náhradního plnění objednatele atd.
 - Zhotovitel je povinen v případě prodloužení lhůty dokončení díla doručit objednateli řádně prodlouženou bankovní záruku podle upraveného termínu ukončení lhůty stavby dle této smlouvy, a to do dvou týdnů od změny termínu, pokud dříve doručená záruka není vystavena i na dobu zahrnující prodloužení doby výstavby.
 - Zhotovitel je povinen doručit objednateli novou záruční listinu ve znění shodném s předchozí záruční listinou, v původní výši bankovní záruky, vždy nejpozději do 7 kalendářních dnů od jejího úplného vyčerpání.
 - Pro případ povinnosti zhotovitele vystavit po předání a převzetí posledního objektu bankovní záruky za dodržení smluvních podmínek a kvality díla není objednatel povinen hradit celkovou fakturu až do doby doručení této bankovní záruky.
 - Po uplynutí záruční doby je objednatel povinen bankovní záruku uvolnit do 10 dnů.
- 5.11 Přílohou konečné faktury musí být, mimo příloh nutných pro dílčí faktury, i písemný zápis o předání a převzetí díla (předávací protokol díla) potvrzený objednatelem a zhotovitelem, kterým objednatel dílo přebírá.
- 5.12 Pokud nebudou k jakékoliv faktuře přiloženy všechny dohodnuté a řádně schválené (potvrzené oprávněnou osobou za objednatele) originály příloh, je objednatel oprávněn fakturu bez dalšího vrátit zhotoviteli k doplnění, aniž by se dostával do prodlení s platbou.
- 5.13 Dílčí faktury a konečná faktura bude zpracována v souladu s vyhláškou č. 410/2009Sb., kterou se provádějí některá ustanovení zákona č. 563/1991 Sb., o účetnictví, ve znění pozdějších předpisů, pro účetní jednotky, které jsou územními samosprávnými celky, příspěvkovými organizacemi, státními fondy a organizačními složkami státu. Rovněž bude ve všech fakturách uplatněn Pokyn č. D - 22, MF ČR k jednotnému postupu při uplatňování některých ustanovení zákona č. 586/1992 Sb., ve znění pozdějších předpisů
- 5.14 Objednatel si vyhrazuje právo uplatnit institut zvláštního způsobu zajištění daně z přidané hodnoty podle § 109a zákona č. 235/2004 Sb. zákona o dani z přidané hodnoty (ZDPH), v platném znění, v případě požadavku úhrady na bankovní účet, který není zveřejněn podle § 96 odst. 2 Z DPH a vůči nespolehlivým plátcům podle § 106a ZDPH.



VI

Změna závazku ze smlouvy

- 6.1 Objednatel neumožňuje podstatnou změnu závazku ze smlouvy.
- 6.2 Podstatnou změnou závazku ze smlouvy je taková změna smluvních podmínek, která naplňuje podmínky stanovené v § 222 odst. 3 písm. a) až c) zákona o zadávání veřejných zakázek.
- 6.3 Za nepodstatnou změnu závazku jsou považovány takové změny, které naplňují podmínky § 222 odst. 4 až 7 zákona o zadávání veřejných zakázek. Jedná se zejména o takové skutečnosti, které nebyly v době podpisu smlouvy známy a zhotovitel je nezávinný ani nemohl předvídat a mají vliv na cenu díla a při realizaci se zjistí skutečnosti odlišné od dokumentace předané objednatelem (neodpovídající geologické údaje apod.).
- 6.4 Do hodnoty změny závazku jsou započítávány jak méněpráce, tak vícepráce. Jejich hodnota nesmí překročit limity stanovené v § 222 zákona o zadávání veřejných zakázek.
- 6.5 Zhotovitel je povinen respektovat rozhodnutí objednatele o snížení rozsahu prací. V takovém případě se snižuje cena díla o cenu prací, materiálů, výrobků apod., které na základě tohoto rozhodnutí objednatele nebudou provedeny či dodány. Toto rozhodnutí je objednatel povinen sdělit zhotoviteli písemně před zahájením prací, o které se předmět díla snižuje.
- 6.6 V případě, že některé práce a dodávky, které byly obsahem předané dokumentace, nebudou realizovány (tzv. méněpráce), bude jejich cena z celkové nabídkové ceny odpočtena ve výši, ve které bude uvedena v položkových rozpočtech zhotovitele. Méněpracemi se rozumí práce, jejichž potřeba se v průběhu plnění předmětu smlouvy ukázala jako nadbytečná, a které zužují rozsah stavby, včetně rozsahu finančního sjednaného touto smlouvou. Méněpráce musí být odsouhlaseny objednatelem a technickým dozorem stavebníka formou zápisu do stavebního deníku.
- 6.7 Jakékoli případné vícepráce tj. práce nepředpokládané v projektové dokumentaci a oceněném výkazu výměr, jejichž potřeba vznikla v průběhu plnění smlouvy a které rozšiřují rozsah stavby, včetně rozsahu finančního plnění sjednaného smlouvou, musí být ze strany objednatele odsouhlaseny, jinak nebudou objednatelem uhrazeny. Potřebu víceprací musí zhotovitel oznámit objednateli. V případě víceprací, které nepřekročí cenu díla dle této smlouvy, budou tyto vícepráce odsouhlaseny objednatelem a technickým dozorem stavebníka formou zápisu do stavebního deníku. Vícepráce, které překročí cenu díla dle této smlouvy, lze provádět pouze na podkladě uzavřeného dodatku ke smlouvě.
- 6.8 Způsob ocenění víceprací: na základě písemného soupisu víceprací doplní zhotovitel jednotkové ceny podle oceněného výkazu výměr; v případě, že požadované položky víceprací v oceněném výkazu výměr uvedeny nebudou, bude jejich cena stanovena



dohodou smluvních stran ve výši nejvýše podle Sborníků cen stavebních prací vydaných obchodní společností RTS, a. s., Lazaretní 13, 615 00 Brno pro příslušné období, ve kterém budou vícepráce poptávány.

- 6.9 Požadavku objednatele na provedení víceprací, změn díla je zhotovitel povinen vyhovět. Není-li dohodnuto jinak, nezakládá to zhotoviteli nárok na posun smluvních termínů.
- 6.10 V případě změny závazků ze smlouvy dle § 222 odst. 7 zákona č. 134/2016 Sb., o zadávání veřejných zakázek, bude tato změna odsouhlasena objednatelem a technickým dozorem stavebníka formou zápisu do stavebního deníku.

VII.

Staveniště

- 7.1 Prostor staveniště je vymezen zadáním stavby. Pokud bude zhotovitel potřebovat pro realizaci díla prostor větší, zajistí si jej na vlastní náklady.
- 7.2 Staveniště bude zhotoviteli předáno bez zbytečného odkladu po nabytí účinnosti této smlouvy, pokud se smluvní strany písemně nedohodnou jinak. O předání a převzetí staveniště bude vypracován písemný zápis. Vytyčení obvodu staveniště v souladu s projektovou dokumentací zajistí zhotovitel jako součást díla.
- 7.3 Zhotovitel se zavazuje, udržovat na převzatém staveništi na svůj náklad pořádek a čistotu, odstraňovat vzniklé odpady, a to v souladu s příslušnými předpisy.
- 7.4 Zhotovitel se zavazuje vysílat k provádění prací pracovníky odborně a zdravotně způsobilé a řádně proškolené v předpisech bezpečnosti a ochrany zdraví při práci.
- 7.5 Zhotovitel je povinen provádět v průběhu provádění díla vlastní dozor a soustavnou kontrolu nad bezpečností práce a požární ochranou na staveništi.
- 7.6 Zhotovitel nebude bez písemného souhlasu používat zařízení objednatele a naopak.
- 7.7 Porušování předpisů bezpečnosti práce a technických zařízení a bezpečnosti provozu na pozemních komunikacích se považuje za neplnění povinností zhotovitele podle smlouvy o dílo.
- 7.8 Zhotovitel se zavazuje vyklidit a vyčistit staveniště do 14 kalendářních dnů od protokolárního předání a převzetí díla, případně jednotlivé části staveniště. Při nedodržení tohoto termínu je objednatel oprávněn vyklidit a vyčistit staveniště sám nebo za pomoci třetí osoby a zhotovitel se zavazuje uhradit objednateli veškeré náklady a škody, které mu tím vznikly, přičemž bere na vědomí, že výše těchto nákladů a škod může být vyšší, než by byly náklady, které by za tím účelem vynaložil zhotovitel.



- 7.9 Zhotovitel se zavazuje informovat objednatele s dostatečným předstihem o pohybu jiných osob než zaměstnanců zhotovitele na staveništi a objednatel je oprávněn tento pohyb omezit nebo vyloučit. Toto ustanovení se vztahuje na všechny pracovníky přírodních poddodavatelů a jejich zaměstnanců a na všechny ostatní fyzické osoby, jejichž pohyb na staveništi zhotovitel vyžaduje.

VIII.

Provádění díla

- 8.1 Provádění stavebních prací, zejména těch, které jsou prašné a hlučné, je v místě stavby zakázáno v době od 22.00 hodin do 07.00 hodin. V sobotu a neděli je provádění prašných a hlučných stavebních prací zakázáno v době od 22.00 hodin do 08.00 hodin.
- 8.2 Zhotovitel je povinen dodržovat následující požadavky:
- práce budou prováděny za provozu a zhotovitel nesmí narušit běžný chod dotčené budovy;
 - prostory, ve kterých nelze v pracovních dnech provádět stavební úpravy budou předem specifikovány a realizační práce budou prováděny ve dnech pracovního volna a klidu;
 - na základě pokynů TDI budou pravidelně prováděny úklidové práce, zakrývání vybavení prostor v budově a přijímána nezbytná opatření pro zabránění šíření prachu a hluku (zástěny atd.);
 - neobtěžovat okolní bytovou zástavbu hlukem, zápachem, světlem, prachem apod.;
 - nepřekračovat povolené hranice hluku stanovené zákonem č. 258/2000 Sb., o ochraně veřejného zdraví, ve znění pozdějších předpisů, včetně prováděcích předpisů k tomuto zákonu;
 - napojení na provozní média bude zhotoviteli poskytnuto v jím požadovaném příkonu a rozsahu, objednatel taktéž umožní zaměstnancům zhotovitele využívat vyhrazené sociální zázemí v budově (zhotovitel tuto skutečnost zapracuje do své nabídky);
 - dodržovat v areálu zadavatele veškeré předpisy platné na stavbách v České republice;
 - zajištění autorizovaného záručního servisu v souladu s výrobcem předepsanými servisními kontrolami;
 - manuály a návody k zařízení budou předány v českém jazyce;
 - zaškolení personálu poskytne zhotovitel a proběhne v českém jazyce;
 - manuály a návody musí obsahovat technickou dokumentaci použitelnou k servisu a opravám.
- 8.3 Ode dne převzetí staveniště je zhotovitel povinen vést stavební deník v souladu s ust. § 157 zákona č. 183/2006 Sb., o územním plánování a stavebním řádu (stavební zákon), s vyhláškou Ministerstva pro místní rozvoj č. 499/2006 Sb., o dokumentaci staveb a zapisovat do něho veškeré skutečnosti rozhodné pro plnění této smlouvy.



- 8.4 Stavební deník bude veden v originále se 3 průpisy, musí být přístupný pro zástupce objednatele případně jiným osobám oprávněným do stavebního deníku zapisovat, a to každý den minimálně v době od 07:00 hodin do 16:00 hodin. První kopii obdrží objednatel, druhou kopii osoba vykonávající funkci technického dozoru objednatele a třetí obdrží zhotovitel. Objednatel obdrží originál stavebního deníku po předání díla.
- 8.5 Kopii zápisů je zhotovitel povinen předat objednateli nejméně 1x měsíčně, pokud se strany nedohodnou jinak.
- 8.6 Povinnost vést stavební deník končí předáním stavby. V případě výskytu vad nebo nedodělků, končí povinnost vést stavební deník až dnem jejich úplného odstranění.
- 8.7 Povinnost archivovat stavební deník nejméně po dobu 10 let od ukončení realizace díla.
- 8.8 Do deníku bude zhotovitel každý den zapisovat všechny skutečnosti, rozhodující pro plnění smlouvy časového postupu prací a jejich jakosti, odchylky od projektové dokumentace včetně jejich zdůvodnění a stanoviska autora zadávacího projektu ke změnám.
- 8.9 Právo provádět zápisy ve stavebním deníku mají pouze zmocněnci zhotovitele a objednatele uvedení ve smlouvě o dílo, zástupci autorského dozoru a státního stavebního dohledu.
- 8.10 Zhotovitel je povinen do deseti kalendářních dnů po předání stavby, a v případě, že objednatel zjistí vady a nedodělky, při předání opravených stavebních vad a nedodělků vytknutých při předání stavby, předat objednateli originál stavebního deníku.
- 8.11 Pověřený správce stavby za objednatele, odpovědný za výkon stavebního dozoru, bude oznámen zhotoviteli po uzavření smlouvy na TD (technický dozor, dále TD). TD objednatel je oprávněn kontrolovat dodržování projektu, technických norem, smluvních podmínek a právních předpisů a rozhodnutí státní správy. O výsledcích kontrol provádí zápis do stavebního deníku. Na nedostatky zjištěné v průběhu prací je povinen zhotovitele neprodleně písemně upozornit (např. zápisem do stavebního deníku) a stanovit zhotoviteli lhůtu pro odstranění vzniklých závad. Zhotovitel je povinen činit neprodleně veškerá potřebná opatření k odstranění vytknutých závad. V případě, že zhotovitel vytknuté vady ve sjednaném termínu neodstraní, použije objednatel sankční opatření uvedené v čl. 12.6.
- 8.12 Případné změny stavby oproti schválené projektové dokumentaci musí být do 3 pracovních dnů písemně odsouhlaseny TD objednatel.
- 8.13 Zhotovitel zajistí odvoz a uložení přebytečného výkopku, stavební suti a hmot na skládku včetně poplatku za uskladnění v souladu se zákonem č. 185/2001 Sb. (zákon o odpadech). Zhotovitel povede průběžnou evidenci odpadů vzniklých při stavební



činnosti. K předání stavby zhotovitel předloží doklady o nezávadném zneškodňování vzniklých odpadů včetně stanoviska příslušného orgánu.

- 8.14 Kontrolní dny organizuje objednatel a budou svolávány 1x za dva týdny. Opatření dohodnutá při technických a kontrolních dnech a zachycena v zápisech nebo záznamech z těchto jednání jsou pro smluvní strany závazná a musí být v souladu s touto smlouvou. Jinak podléhají schválení smluvních nebo statutárních zástupců. Případný nesouhlas se zněním zápisu nebo záznamu musí být uplatněn písemně do 3 dnů po obdržení zápisu.
- 8.15 TD objednatele je oprávněn dát zhotoviteli pokyn k dočasnému zastavení provádění díla. Pokud se nejedná o pokyn k zastavení provádění díla z viny zhotovitele, má zhotovitel právo na úhradu nákladů vzniklých tímto dočasným zastavením provádění díla a pokud nedojde k jiné dohodě, pak platí, že má zhotovitel právo na změnu termínu dokončení stavby o dobu shodnou s dobou, po kterou bylo provádění díla TD objednatele dočasně zastaveno.
- 8.16 Zhotovitel vyzve objednatele prokazatelně nejméně 3 pracovní dny předem k prověření kvality prací, které budou dalším postupem prací zakryty. V případě, že se na tuto výzvu objednatel bez závažného důvodu nedostaví, může zhotovitel pokračovat v provádění díla, po předchozím písemném upozornění objednatele.
- 8.17 V případě, že zhotovitel k takovému prověření kvality objednatele nepozve, má tento právo žádat odkrytí zakrytých částí stavby na náklady zhotovitele, který je povinen tyto práce provést.
- 8.18 Zjistí-li zhotovitel při provádění díla skryté překážky bránící řádnému provádění díla, je povinen tuto skutečnost bez odkladu oznámit objednateli a navrhnout další postup.
- 8.19 Zhotovitel je povinen bez odkladu upozornit objednatele na případnou nevhodnost realizace vyžadovaných prací, v případě, že tak neučiní, nese jako odborná firma veškeré náklady spojené s následným odstraněním vady díla.
- 8.20 Pokud činností zhotovitele dojde ke způsobení škody objednateli nebo třetím osobám v důsledku opomenutí, nedbalosti nebo neplnění podmínek vyplývajících ze zákona, technických či jiných norem případně této smlouvy, je zhotovitel povinen nejpozději do 14 dnů od oznámení rozsahu a charakteru škod tuto škodu odstranit a není-li to možné, škodu finančně nahradit.
- 8.21 Zhotovitel je oprávněn pověřit provedením části díla třetí osobu (poddodavatele). V tomto případě však zhotovitel odpovídá za činnost poddodavatele tak, jako by dílo prováděl sám.
- 8.22 Zhotovitel není oprávněn při stavbě používat jiné poddodavatele, než byli uvedeni v nabídce. Seznam poddodavatelů je přílohou této smlouvy. Změna poddodavatelů uvedených v nabídce, musí být předem písemně odsouhlasena objednatel.



Nedodržení toho postupu se považuje za podstatné porušení této smlouvy o dílo, čímž vzniká objednateli právo na odstoupení od této smlouvy o dílo. Zhotovitel je povinen k součinnosti při vedení a průběžné aktualizaci seznamu všech poddodavatelů včetně výše jejich podílu na akci. V případě, že zhotovitel poruší tyto povinnosti, má objednatel právo mu uložit smluvní pokutu ve výši 100.000,- Kč za každé takové porušení. Strany vylučují použití ustanovení § 2050 Občanského zákoníku.

- 8.23 Změny poddodavatelů podílejících se na veřejné zakázce oproti osobám, s jejichž pomocí prokazoval splnění kvalifikace v zadávacím řízení, je zhotovitel povinen písemně předem oznámit objednateli a jsou možné pouze ve výjimečných případech; objednatel s uvedenou změnou vysloví svůj souhlas, pokud bude nový poddodavatel splňovat kvalifikaci alespoň v takovém rozsahu, v jakém ji splňoval poddodavatel původní. Pokud by zhotovitelem navrhovaný poddodavatel nespĺňoval kvalifikaci alespoň v takovém rozsahu, v jakém ji splňoval poddodavatel původní, má objednatel právo takového poddodavatele odmítnout a zhotovitel má za povinnost předložit objednateli návrh jiného poddodavatele. V případě, že zhotovitel poruší tyto povinnosti, má objednatel právo mu uložit smluvní pokutu ve výši 100.000,- Kč za každé takové porušení. Strany vylučují použití ustanovení § 2050 Občanského zákoníku.
- 8.24 Zhotovitel je povinen zabezpečit ve svých poddodavatelských smlouvách splnění všech povinností vyplývajících zhotoviteli z této smlouvy o dílo.
- 8.25 Zhotovitel nebo jeho poddodavatelé musí poskytnout objednateli veškeré doklady související s realizací projektu a plněním monitorovacích ukazatelů, které si vyžádají kontrolní orgány, a splnit další povinnosti vyplývající z této smlouvy.
- 8.26 Užívání díla, příp. jeho části, objednatelem nebo zhotovitelem před jeho předáním je věcí dohody stran ve formě protokolu. Z předčasného užívání stavby nebo díla však nelze dovozovat řádné dokončení díla, možnost nerušeného užívání díla k zamýšlenému účelu nebo splnění povinností podle této smlouvy obecně. Smluvní strany jsou zbaveny odpovědnosti za částečné nebo úplné neplnění povinností daných smlouvou v případě (a v tom rozsahu), kdy toto neplnění bylo výsledkem okolnosti způsobené vyšší mocí. Odpovědnost však nevylučuje překážka, která vznikla teprve v době, kdy povinná strana byla v prodlení s plněním své povinnosti, nebo vznikla z jejích ekonomických poměrů.
- 8.27 Pro účely této smlouvy znamená vyšší moc takovou mimořádnou a neodvratitelnou událost mimo kontrolu smluvní strany, jež se na ni odvolává, kterou nemohla předvídat při uzavření smlouvy a která jí brání v plnění závazků vyplývajících ze smlouvy. Takovými událostmi jsou zejména: války, revoluce, požáry velkého rozsahu, záplavy, dopravní embarga, generální stávkové a stávkové celého průmyslového odvětví. Za okolnost vyšší moci se nepovažují chyby nebo zanedbání ze strany zhotovitele, výpadky v dodávce energie a ve výrobě, místní a podnikové stávkové, změny legislativy apod. Vyšší mocí není selhání poddodavatele zhotovitele, pokud nenastalo z důvodů shora uvedených.



- 8.28 O vzniku situace vyšší moci a jejích příčinách uvědomí smluvní strana odvolávající se na vyšší moc neprodleně, nejpozději však do 5 dnů od jejího vzniku druhou smluvní stranu. Pokud smluvní strana odvolávající se na vyšší moc v uvedené lhůtě neoznámí druhé smluvní straně vznik situace vyšší moci a její příčiny, nemůže se na vyšší moc účinně odvolávat a v takovém případě se má zato, že situace vyšší moci nenastala. Stejným způsobem bude druhá smluvní strana informována o tom, že okolnosti vyšší moci pominuly. Na požádání předloží smluvní strana odvolávající se na vyšší moc druhé smluvní straně důvěryhodný důkaz o této skutečnosti.
- 8.29 Zhotovitel zajistí atesty a doklady o požadovaných vlastnostech výrobků k předání stavby dle zákona č. 91/2016 Sb., o technických požadavcích na výrobky, v platném znění. Atesty od použitých materiálů a výrobků bude zhotovitel dokladat zástupci objednatele v průběhu stavby, vždy před jejich zabudováním. O tomto bude veden záznam ve stavebním deníku.
- 8.30 Zhotovitel je povinen před zahájením prací předložit objednateli nebo technickému dozoru objednatele k odsouhlasení plán kontrol a zkoušek. Objednatel je oprávněn kontrolovat dodržování a plnění postupů podle kontrolního a zkušebního plánu a v případě odchylky postupu zhotovitele od tohoto dokumentu požadovat okamžitou nápravu a v případě vážného porušení povinností zhotovitele proti kontrolnímu a zkušebnímu plánu pozastavit provádění prací. Plán kontrol a zkoušek by měl vycházet z projektové dokumentace, ČSN, TKP. Povinností zhotovitele je zvat zástupce TD na přejímky všech stavebních konstrukcí před jejich případným zakrytím. Souhrnné vyhodnocení plánu zkoušek a kontrol je zhotovitel povinen předat objednateli při předání díla.
- 8.31 Zhotovitel zajistí zřízení a odstranění zařízení staveniště včetně vlastního napojení na přívod el. energie, inženýrské sítě, ostrahu stavby a staveniště, zajištění bezpečnosti práce, ochrany životního prostředí a zajištění požární asistence a následného dozoru po skončení prací s otevřeným ohněm (svařování, řezání, pájení, lepení apod.) včetně protokolu o provedení prací s otevřeným ohněm. Součástí realizace díla budou i úklidové práce v průběhu výstavby, rekonstrukce a nástavby, opatření pro zabránění šíření prachu a hluku (zástěny).

Zhotovitel v rámci zařízení staveniště musí zajistit podmínky pro výkon funkce autorského dozoru projektanta a technického dozoru, činnost koordinátora bezpečnosti a ochrany zdraví při práci, a to tím způsobem, že pro potřeby jednání poskytne přiměřené prostory.

- 8.32 Zhotovitel bere na vědomí, že objednatel je oprávněn v souladu s platnou legislativou nebo i nad její rámec určit pro realizaci díla koordinátora bezpečnosti a ochrany zdraví při práci na staveništi (dále je koordinátor BOZP). Objednatel oznámí jméno koordinátora BOZP písemně zhotoviteli a předá nejpozději při předání staveniště. Na stavbě platí přísný zákaz požívání alkoholických nápojů a omamných látek. Objednatel má právo provádět u pracovníků zhotovitele dechovou zkoušku na přítomnost



alkoholu, v případě pozitivního výsledku této zkoušky nebo v případě odmítnutí zkoušky bude pracovník vykázán ze stavby. Opakované zjištění požívání alkoholických nápojů nebo omamných látek zhotovitele (tj. nejméně 2x je důvodem k okamžitému odstoupení od smlouvy objednatelem.

- 8.33 Zhotovitel je povinen poskytnout koordinátorovi BOZP, pokud byl objednatelem určen, plnou součinnost ve smyslu zákona č. 309/2006 Sb., zákon o zajištění dalších podmínek bezpečnosti a ochrany zdraví při práci, a jeho prováděcích předpisů.

IX.

Převzetí díla

- 9.1 Řádným provedením díla se rozumí předání a převzetí bezvadného díla dle čl. 9.6 této smlouvy.
- 9.2 Po dokončení díla písemně nejpozději 10 pracovních dnů předem vyzve zhotovitel objednatele k předání a převzetí ukončeného díla. Přejímací řízení bude ukončeno do pěti pracovních dnů ode dne zahájení přejímacího řízení.
- 9.3 K zahájení přejímacího řízení je zhotovitel povinen předložit:
- stavební deník;
 - doklady o provedených zkouškách, revizní zprávy;
 - atesty použitých materiálů, prohlášení o shodě a platné certifikáty autorizované zkušebny pro všechny otvorové výplně;
 - protokoly o provedené kontrole jakosti a kompletnosti jednotlivých stavebních objektů a provozních souborů;
 - dokumentaci skutečného provedení díla se zakreslením všech změn podle skutečného stavu provedených prací;
 - prohlášení o shodě;
 - doklady o likvidaci odpadů;
 - zápisy a osvědčení o provedených zkouškách použitých materiálů;
 - zápisy a výsledky předepsaných měření (emisí apod.);
 - zápisy a výsledky o vyzkoušení smontovaného zařízení, o provedených revizních a provozních zkouškách (např. tlakové zkoušky, revize elektroinstalace, plynu, tlakové nádoby, apod.);
 - zápisy a výsledky o prověření prací a konstrukcí zakrytých v průběhu prací;
 - geometrické zaměřené stavby a geometrické plány;
 - energetický průkaz budovy a energetický štítek.
- 9.4 Dokumentace skutečného provedení díla bude provedena podle zásad uvedených v této smlouvě o dílo.
- 9.5 Objednatel není povinen převzít dílo, i když toto vykazuje i třeba ojedinělé drobné vady či drobné nedodělky, které by samy o sobě ani ve spojení s jinými nebránily užívání díla, pokud nebude v konkrétních případech dohodnuto jinak.



- 9.6 O předání a převzetí díla bude sepsán předávací protokol, ve kterém mimo jiné budou uvedeny případné vady a nedodělky a lhůty pro odstranění, datum vyklizení staveniště apod. Řízení o předání a převzetí dokončeného díla je řádně ukončeno až potvrzením tohoto předávacího protokolu oběma smluvními stranami a ostatními účastníky řízení o předání a převzetí zhotoveného díla. O tom, že drobné vady případně nedodělky nebránící v užívání díla, byly odstraněny, bude objednatel a zhotovitel rovněž sepsán zápis.
- 9.7 V případě dohody stran, je možné dílo předávat v ucelených, samostatně funkčních částech. Při předávání těchto jednotlivých částí bude postupováno v souladu s předchozími ustanoveními upravujícími předání a převzetí díla. Dílo je dokončeno předáním a převzetím poslední části díla.
- 9.8 V případě, že budou zjištěny vady díla v rámci předávacího řízení, je zhotovitel povinen je odstranit nejpozději do tří týdnů od jejich zjištění a vztahuje se na ně ujednání o záručních podmínkách.
- 9.9 Předání a převzetí díla se musí účastnit osoby vykonávající funkci technického dozoru a autorského dozoru.

X.

Záruční podmínky

- 10.1 Zhotovitel poskytuje na provedené stavební práce a na otvorové výplně záruku v délce minimálně 60 měsíců. Na veškeré dodávky strojů, zařízení, technologií, materiálů poskytne zhotovitel záruku minimálně 24 měsíců. Pokud bude na záručním listu či jiném obdobném dokumentu uvedena záruční doba delší, platí tato delší záruční doba. Záruční lhůta začíná plynout ode dne řádného předání a převzetí díla. V případě, že dílo bude předáváno po částech, začíná plynout výše uvedená záruka na každou takto předanou část ode dne jejího předání a převzetí.
Poznámka: V případě, že dodavatel hodlá poskytnout delší dobu záruky, než je minimálně stanovená (např. s ohledem na údaje uvedené v plánu jakosti) nahradí údaje uvedené v čl. 10.1. skutečnou délkou záruky, kterou nabízí.
- 10.2 Dílo má vady, pokud jeho provedení neodpovídá požadavkům uvedeným ve smlouvě o dílo, příslušným ČSN, TKP nebo jiné dokumentaci, vztahující se k provedení díla.
- 10.3 Zhotovitel odpovídá za vady, které má dílo v době předání nebo které se vyskytly v záruční době. Za vady díla, které se projeví po záruční době, odpovídá zhotovitel v případě, že jejich příčinou bylo porušení povinností zhotovitele. Zhotovitel neodpovídá za vady způsobené nesprávným provozováním díla, jeho poškozením živelnou událostí nebo třetí osobou.



- 10.5 Objednatel je povinen zjištěné vady písemně reklamovat u zhotovitele. V reklamaci objednatel uvede popis vady, jak se projevuje, jakým způsobem požaduje vadu odstranit nebo zda požaduje finanční náhradu.
- 10.6 Jestliže zhotovitel neodstraní vadu do 14 dnů je objednatel oprávněn na náklady zhotovitele vadu odstranit sám nebo za pomoci třetí osoby.
- 10.7 Objednatel je povinen umožnit zhotoviteli odstranění vady.
- 10.8 Zhotovitel započne s odstraňováním reklamované vady do 10 dnů ode dne doručení písemného oznámení o vadě, pokud se smluvní strany nedohodnou jinak. V případě havárie započne zhotovitel s odstraněním vady bez zbytečného prodlení, tj. téměř okamžitě od jejího oznámení, pokud se strany nedohodnou jinak. Zhotovitel odstraní reklamované vady v technologicky nejkratším termínu, nejdéle však do termínu dohodnutém s objednatel.
- 10.9 Oznámení o ukončení opravy vady a předání provedené opravy objednateli provede zhotovitel protokolárně. Na provedenou opravu poskytne zhotovitel novou záruku ve stejné délce jako je uvedena v čl. 10.1 této smlouvy, která počíná běžet dnem předání a převzetí opravy potvrzením předávacího protokolu oběma smluvními stranami a ostatními účastníky řízení o předání a převzetí opravy.

XI.

Odpovědnost za škodu

- 11.1 Nebezpečí škody na realizovaném díle nese zhotovitel v plném rozsahu až do okamžiku předání a převzetí díla. V případě, že bude dílo předáváno po částech, nese zhotovitel v plném rozsahu nebezpečí škody na každé části díla, která bude takto předávána, až do okamžiku jejího předání a převzetí.
- 11.2 Na objednatele přechází nebezpečí škody na realizovaném díle předáním a převzetím díla. V případě, že dílo bude předáváno po částech, přechází nebezpečí škody na každé realizované části díla, která bude takto předávána, na objednatele jejím předáním a převzetím.
- 11.3 K zhotovovanému předmětu díla dle této smlouvy má vlastnické právo objednatel, a to již od zahájení jeho zhotovování.
- 11.4 Zhotovitel nese odpovědnost původce odpadů a zavazuje se nezpůsobit únik ropných, toxických či jiných škodlivých látek na stavbě.
- 11.5 Zhotovitel je povinen nahradit objednateli v plné výši škodu, která vznikla při realizaci díla v souvislosti nebo jako důsledek porušení povinností a závazků zhotovitele dle této smlouvy.



- 11.6 Zhotovitel odpovídá za všechny škody, které objednateli nebo třetím osobám způsobil při provádění díla porušením svých právních povinností.
- 11.7 Zhotovitel se zavazuje uhradit objednateli veškeré finanční částky, které na objednateli uplatnila jakákoliv třetí osoba za zhotovitelem způsobené porušení právních povinností.

XII.

Sankce

- 12.1 Zhotovitel se zavazuje k proplacení smluvní pokuty objednateli za prodlení s dokončením a předáním díla, a to ve výši než 0,2 % z ceny díla za každý i započatý den prodlení, a to bez jakýchkoliv dalších podmínek. Dílo se považuje za dokončené a předané podpisem protokolu o předání a převzetí.
- 12.2 Zhotovitel se zavazuje, že v případě nedodržení termínu vyklizení a vyčištění staveniště zaplatí objednateli smluvní pokutu ve výši 2.000 Kč za každý i jen započatý den prodlení.
- 12.4 Zhotovitel odpovídá v plném rozsahu za škodu způsobenou objednateli neposkytnutím dotace na realizaci této dodávky z prostředků IROP z důvodu porušení jakýchkoliv smluvních povinností zhotovitele, majících za následek neposkytnutí těchto finančních prostředků z IROP objednateli. V případě neposkytnutí dotace na realizaci této dodávky z prostředků IROP Objednateli z důvodu porušení jakýchkoliv smluvních povinností ze strany zhotovitele dle této smlouvy, majících za následek neposkytnutí těchto dotačních finančních prostředků, uhradí zhotovitel objednateli částku ve výši neposkytnutých dotačních finančních prostředků z IROP jako náhradu škody tím vzniklé objednateli. Splatnost této částky náhrady škody je 30 dnů od data uplatnění nároku na náhradu prokazatelně vzniklé škody.
- 12.5 Pokud zhotovitel:
- nebude vést řádně stavební deník, nebude řádně provádět zápisy, stavební deník nebude k dispozici přímo na stavbě, nebo pokud bude jinak porušovat povinnosti vztahující se k vedení stavebního deníku;
 - nezajistí řádnou účast svého zástupce na kontrolním dnu nebo jiné schůzce vztahující se ke stavbě;
 - nedodrží sjednaný postup ohledně zakrývaných nebo zneprístupňovaných prací a umožnění jejich kontroly;
 - nedodržení předpisů o bezpečnosti práce a požární ochraně;
 - porušení jakékoliv jiné povinnosti dle této smlouvy, k nimž není stanovena samostatná pokuta;
 - nebude provádět podle postupu prací průběžně sběr přejímkových podkladů a zpracování podkladů k dokumentaci skutečného provedení díla a předkládat je ke kontrole TDI;



- uhradí objednateli smluvní pokutu za každý jednotlivý případ ve výši 4.000,-- Kč. Pokud však porušování těchto povinností zhotovitele bude opakované a zhotovitel nezjedná nápravu ani k písemné výzvě objednatele, pokládá se to za podstatné porušení smlouvy.
- 12.6 Pokud zhotovitel nedodrží údaje uvedené v Plánu organizace výstavby“, uhradí objednateli smluvní pokutu za každý jednotlivý případ ve výši 10.000,- Kč. Pokud však porušování těchto povinností zhotovitele bude opakované a zhotovitel nezjedná nápravu ani k písemné výzvě objednatele, pokládá se to za podstatné porušení smlouvy. Jedná se o následující požadavky:
- Technologické lhůty ve vztahu k použitým technologiím;
 - Zasluznění dodavatelů materiálů či poddodavatelů;
 - Uvedený počet vlastních odborných zaměstnanců dělnický profesí;
 - Uvedené strojní vybavení v nabízeném počtu;
 - Uvedený realizační tým v nabízeném rozsahu a kvalifikaci;
 - Dodržování pravidel a požadavků na BOZP a PO při realizaci stavebních procesů a na staveništi,
 - Zajištění ochrany životního prostředí na staveništi
 - Dodržení popsané koordinace realizace díla.
- 12.7 Pokud zhotovitel neodstraní vady, nedodělky a drobné nedostatky zjištěné při odevzdání díla v dohodnutých termínech, uhradí zhotovitel objednateli za každý den prodlení a každou neodstraněnou vadu, nedodělek nebo drobný nedostatek smluvní pokutu ve výši 1.000,-- Kč.
- 12.8 Pokud zhotovitel nezajistí vedení a řízení stavby dle zákona č. 183/2006 Sb., o územním plánování a stavebním řádu autorizovanou osobou dle zákona č. 360/1992 Sb., o výkonu povolání autorizovaných architektů a o výkonu povolání autorizovaných inženýrů a techniků činných ve výstavbě, ve znění pozdějších předpisů pro obor „Pozemní stavby“ uhradí zhotovitel objednateli za každý den realizace stavby bez vedení a řízení stavby autorizovanou osobou smluvní pokutu ve výši 4.000,-- Kč.
- 12.9 Pokud zhotovitel neodstraní řádně a včas vytčené záruční vady díla nebo nenastoupí včas k jejich odstranění, uhradí zhotovitel objednateli za každý den prodlení a každou neodstraněnou vadu, nedodělek nebo drobný nedostatek smluvní pokutu ve výši 10.000,-- Kč.
- 12.10 Smluvní pokuty budou objednatelem vyúčtovány fakturou neprodleně po jejich uplatnění se splatností 30 dnů od vystavení faktury.
- 12.11 Zaplacením jakékoliv smluvní pokuty není ani zčásti dotčen nárok objednatele na náhradu škody způsobené porušením povinností zajištěné smluvní pokutou ani povinnost zhotovitele zajištěná smluvní pokutou.



- 12.12 Pro případ prodlení objednatele s placením splatných peněžitých závazků vůči zhotoviteli se sjednává úrok z prodlení ve výši 0,015 % denně z dlužné částky za každý den prodlení.
- 12.13 Sankční ujednání obsažená v jiných ustanoveních smlouvy jsou nedotčena.
- 12.14 Smluvní pokuty je objednatel oprávněn započítat proti pohledávce zhotovitele.
- 12.15 Strany vylučují použití ustanovení § 2050 Občanského zákoníku.

XIII.

Odstoupení od smlouvy

- 13.1 Za podstatné porušení smlouvy, při kterém je druhá strana oprávněna odstoupit od smlouvy dle § 2001 a následujících zákona č. 89/2012 Sb., občanského zákoníku, se považuje zejména:
- vadnost díla již v průběhu jeho provádění, pokud zhotovitel na písemnou výzvu objednatele vady neodstraní ve stanovené lhůtě;
 - prodlení zhotovitele se zahájením díla nebo dokončením uzlových bodů výstavby o více než 30 dnů;
 - prodlení objednatele s předáním staveniště či jiných podstatných dokladů pro plnění smlouvy o více než 30 dnů;
 - úpadek objednatele nebo zhotovitele ve smyslu zák. č. 182/2006 Sb., insolvenčního zákona;
 - porušování předpisů bezpečnosti práce a technických zařízení;
 - absence pojištění dle čl. XIV této smlouvy.
- 13.2 Účinky odstoupení od smlouvy nastávají dnem doručení oznámení o odstoupení druhé straně smlouvy, pokud se účastníci nedohodnou jinak. Tímto není dotčeno právo objednatele na náhradu škody v případě, že by závažným porušením smlouvy ze strany zhotovitele a odstoupením objednatele od smlouvy nebylo objednateli umožněno čerpat státní dotaci. Objednateli náleží náhrada škody až do výše přiznané, ale neposkytnuté dotace.

XIV.

Pojištění díla

Zhotovitel je povinen sjednat a po celou dobu trvání jeho závazků dle smlouvy udržovat následující pojištění:

14.1 Pojištění zhotovitele

- 14.1.1 Zhotovitel se zavazuje mít uzavřeno pojištění odpovědnosti za škodu způsobenou zhotovitelem třetí osobě, přičemž výše pojistné částky bude činit minimálně 30,0 mil. Kč. Zhotovitel je povinen prokázat uzavření pojištění



objednateli při podpisu smlouvy a doložit ji jako nedílnou součást smlouvy o dílo.

- 14.1.2 Zhotovitel se zavazuje mít uzavřeno pojištění stavebně montážních rizik na budovy, které jsou předmětem díla, přičemž výše pojistné částky bude činit 1,5 mil. Kč. Toto pojištění zahrnuje zejména pojistná nebezpečí provozní (pády částí díla nebo předmětů montážní výstroje, škody při manipulaci s břemeny, zřícení montážních lešení, stožárů, jeřábů a stavebních strojů, poškození nedbalostí a nešikovností pracovníků atd.). Zhotovitel je povinen prokázat uzavření pojištění objednateli při podpisu smlouvy a doložit ji jako nedílnou součást smlouvy o dílo.
- 14.1.3 Při vzniku pojistné události zabezpečuje veškeré úkony vůči pojistiteli zhotovitel. Objednatel je povinen poskytnout v souvislosti s pojistnou událostí zhotoviteli veškerou součinnost, která je v jeho možnostech.
- 14.1.4 Náklady na veškeré pojištění nese zhotovitel.
- 14.2 Pojištění díla a jiná pojištění
- 14.2.1. Zhotovitel je povinen před zahájením prací pojistit dílo proti všem možným rizikům, zejména proti živlům a krádeži, a to až do celkové hodnoty díla. Doklady o pojištění je povinen na požádání předložit Objednateli.
- 14.2.2. Zhotovitel je povinen dále povinen zabezpečit
- 14.2.2.1. Pojištění osob proti úrazu
- 14.2.2.2. Pojištění poddodavatelů v rozsahu jejich dodávky
- 14.3 Povinnosti obou stran při vzniku pojistné události
- 14.3.1. Při vzniku pojistné události zabezpečuje veškeré úkony vůči pojistiteli Zhotovitel.
- 14.3.2. Objednatel je povinen poskytnout v souvislosti s pojistnou událostí Zhotoviteli veškerou součinnost, která je v jeho možnostech.
- 14.3.3. Náklady na pojištění nese Zhotovitel a má je zahrnuté ve sjednané ceně.
- 14.4 V případě, že zhotovitel nebude mít nejpozději do 30 dnů od podpisu smlouvy sjednáno pojištění dle výše uvedených ustanovení bodu 14.2 této smlouvy, nebo nebude-li tato pojistná smlouva platná po celou dobu realizace stavby, má objednatel tak právo na úhradu smluvní pokuty po celou dobu, po kterou nebude mít zhotovitel uzavřenu požadovanou pojistnou smlouvu, a to ve výši 100.000,- Kč/den.

XV.

Závěrečná ustanovení

- 15.1 Veškerá jednání o stavbě a na stavbě s objednatelem či státními orgány budou probíhat v českém jazyce. Veškeré doklady o stavbě, použitých materiálech a konstrukcích předávané objednateli budou v českém jazyce.
- 15.2 Objednatel si vyhrazuje právo od smlouvy v případě nedostatku či omezení finanční prostředků odstoupit, a to písemným jednostranným úkonem adresovaným zhotoviteli, který



EVROPSKÁ UNIE
Evropský fond pro regionální rozvoj
Integrovaný regionální operační program



MINISTERSTVO
PRO MÍSTNÍ
ROZVOJ ČR

je účinný dnem doručení zhotoviteli. Objednatel v tomto případě uhradí zhotoviteli náklady provedené na podkladě této smlouvy o dílo vzniklé do doby odstoupení objednatele dle předešlé věty.

15.3 Technický dozor nebude vykonáván zhotovitelem ani osobou s ním propojenou (dle § 71 a násl. zákona o obchodních korporacích).

15.4 Tuto smlouvu lze měnit pouze číslovanými dodatky, podepsanými oběma smluvními stranami.

15.5 Tuto smlouvu je možno ukončit písemnou dohodou smluvních stran.

15.6 Zhotovitel není oprávněn bez souhlasu objednatele postoupit práva a povinnosti vyplývající z této smlouvy třetí osobě.

15.7 Případná neplatnost některého ustanovení této smlouvy nemá za následek neplatnost ostatních ustanovení. Pro případ, že se kterékoli ustanovení této smlouvy stane neúčinným nebo neplatným, se smluvní strany zavazují bez zbytečného odkladu nahradit takové ustanovení novým.

15.8 V případě, že některá ze smluvních stran odmítne převzít písemnost nebo její převzetí znemožní, se má za to, že písemnost byla doručena.

15.9 Smlouva se řídí českým právním řádem.

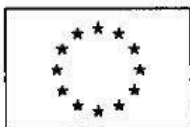
15.10 Obě strany se dohodly, že pro neupravené vztahy plynoucí z této smlouvy platí příslušná ustanovení občanského zákoníku.

15.11 Osoby podepisující tuto smlouvu svým podpisem stvrzují platnost svého oprávnění jednat za smluvní stranu.

15.12 Smluvní strany se dohodly, že případné spory budou přednostně řešeny dohodou. Případné spory budou řešeny českými soudy. Rozhodčí řízení je vyloučeno.

15.13 Pro výklad této smlouvy je rovněž závazné znění zadávacích podmínek k veřejné zakázce, na základě, které je plnění dle této smlouvy realizováno. V případě rozporu této smlouvy se zadávacími podmínkami má přednost znění zadávacích podmínek s tím, že pokud stanoví zadávací podmínky či tato smlouva rozdílný rozsah požadavků na zhotovitele, je pro plnění zhotovitele určující součet těchto povinností (požadavků), tj. jak povinnosti vyplývající ze zadávacích podmínek, tak i z této smlouvy.

15.14 Všechny písemnosti, výzvy, sdělení, podněty, pozvánky apod. předávané dle této smlouvy zhotovitelem objednateli, bude zhotovitel objednateli předávat cestou pověřené osoby ve věcech technických.



EVROPSKÁ UNIE
Evropský fond pro regionální rozvoj
Integrovaný regionální operační program



MINISTERSTVO
PRO MÍSTNÍ
ROZVOJ ČR

15.15 Zhotovitel je povinen minimálně do konce roku 2028 poskytovat požadované informace a dokumentaci související s realizací projektu zaměstnancům nebo zmocněncům pověřených orgánů (CRR, MMR ČR, MF ČR, Evropské komise, Evropského účetního dvora, Nejvyššího kontrolního úřadu, příslušného orgánu finanční správy a dalších oprávněných orgánů státní správy) a je povinen vytvořit výše uvedeným osobám podmínky k provedení kontroly vztahující se k realizaci projektu a poskytnout jim při provádění kontroly součinnost. Zhotovitel je podle ustanovení § 2 písm. e) Zákona č. 320/2001 Sb., o finanční kontrole ve veřejné správě a o změně některých zákonů, ve znění pozdějších předpisů, osobou povinnou spolupůsobit při výkonu finanční kontroly prováděné v souvislosti s úhradou zboží nebo služeb z veřejných výdajů.

15.16 Tato smlouva nabývá platnosti dnem jejího podpisu oběma smluvními stranami a účinnosti po jejím zveřejnění v Registru smluv.

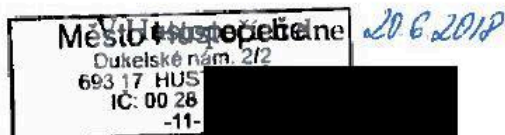
15.17 Pokud se provedení předmětu díla za sjednaných podmínek stane nemožným v důsledku vzniku vyšší moci, strana, která se bude chtít na vyšší moc odvolat, požádá druhou stranu o úpravu smlouvy ve vztahu k předmětu, ceně a době plnění. Pokud nedojde k dohodě, má strana, která se důvodně odvolala na vyšší moc, právo odstoupit od smlouvy. Účinnost odstoupení nastává v tomto případě dnem doručení oznámení.

15.18 Obě strany smlouvy prohlašují, že si smlouvu přečetly, s jejím obsahem souhlasí a že byla sepsána na základě jejich pravé a svobodné vůle, prostě omylů.

15.19 Tato smlouva je vyhotovena ve čtyřech stejnopisech, z nichž každý má platnost originálu a každá smluvní strana obdrží dva.

15.20 Nedílnou součástí této smlouvy jsou přílohy:

- 1 - Plán organizace výstavby
- 2 - Certifikát o uzavření pojistné smlouvy (pojistka)



20.6.2018

PaedDr. Jana Potměšilová
starostka

V Hruškách dne

Ing. Vladimír
jednatel



Název projektu: Stavební úpravy a vyhovění ZŠ Komenského, Hustopeče
Registrační číslo projektu: CZ.06.2.67/0.0/0.0/16_062/0004270



EVROPSKÁ UNIE
Evropský fond pro regionální rozvoj
Integrovaný regionální operační program



MINISTERSTVO
PRO MÍSTNÍ
ROZVOJ ČR

**Doložka k listině dle § 41 zákona č.128/2000 Sb., o obcích (obecní zřízení), ve znění
pozdějších předpisů**

Město Hustopeče ve smyslu ustanovení § 41 zákona č. 128/2000 Sb., o obcích (obecní zřízení), ve znění pozdějších předpisů, potvrzuje, že u právních jednání obsažených v této smlouvě byly splněny ze strany města Hustopeče veškeré zákonem, či jinými obecně závaznými právními předpisy stanovené podmínky ve formě předchozího zveřejnění, schválení či odsouhlasení, které jsou obligatorní pro platnost těchto právních jednání.

Tato smlouva byla schválena na schůzi rady města Hustopeče dne 29.5.2018, pod č. 9/94/18.

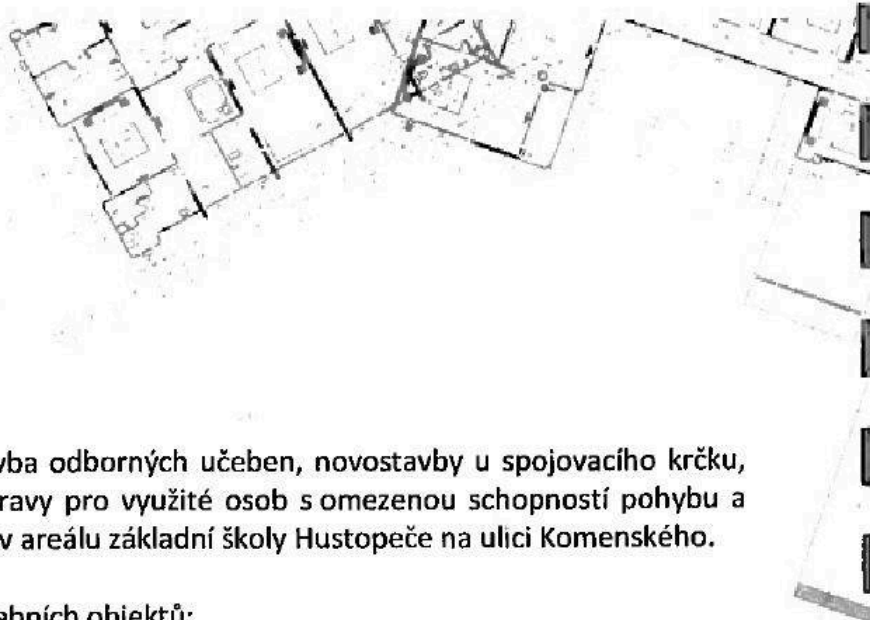
V Hustopečích dne *20.6.2018*

Město Hustopeče
Dukelské nám. 2/2
693 17 HUSTOPEČE
IČ: 00 28 31 93
-11-

PaedDr. Hana P
starostka



PLÁN ORGANIZACE VÝSTAVBY



Předmět projektu

Předmětem projektu je nástavba odborných učeben, novostavby u spojovacího krčku, přístavbu výtahů, stavební úpravy pro využití osob s omezenou schopností pohybu a venkovní bezbariérové úpravy v areálu základní školy Hustopeče na ulici Komenského.

Stavba zahrnuje celkem 7 stavebních objektů:

SO 01 Nástavba učeben nad objektem dílen (A5)

SO 02 Nástavba učeben nad spojovacím krčkem (A3) včetně propojení do objektu hlavní budovy (A1)

SO 03 Spojovací krček mezi objektem dílen (A5) a hlavní budovou (A1)

SO 04 Přístavba výtahů k objektu hlavní budovy (A1) a budovy 2. stupně (A3)

SO 05 Stavební úpravy v objektech A1, A2, A3, A5 pro využití osob s omezenou schopností pohybu

SO 06 Venkovní bezbariérové úpravy

SO 07 Vybavení

SO 08 Zeleň

Zhodnocení staveniště

Přístup na pozemek bezproblémový. Stavba se nachází v zastavěném území, které je tvořeno soustavou stávajících objektů školy. Dotčené území je zóna občanské vybavenosti, zdravotnická a sociální zařízení. Území staveniště je předpokládáno kolem objektů a v areálu základní školy. Terén staveniště pozemku je podélně a příčně mírně svažité. Veškeré inženýrské sítě včetně komunikace a veřejného osvětlení jsou stavebně dokončeny a přístup na staveniště bude z ulice Dvořákova.

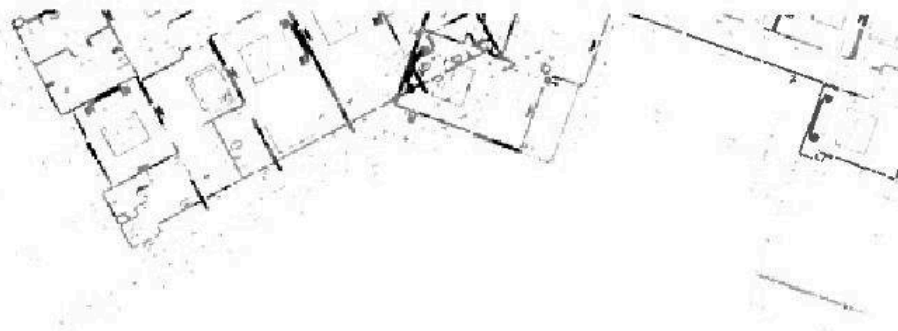
Zábor staveniště

Stavba bude probíhat na pozemku investora. Vjezd je bezproblémový. Skladování materiálu bude probíhat rovněž na pozemku investora. Materiál bude chráněn proti poškození. Zařízení staveniště bude zřízeno na pozemku investora a bude sloužit pracovníkům před nepříznivým počasím a pro skladování materiálu. Zařízení staveniště musí splňovat požadavky nařízení vlády č. 178/2001 Sb. a zákona č. 262/2006 Sb..

Popis provádění stavby

Postupně provádění prací v případě přístavby:

- Zemní práce



- Provedení podkladních vrstev
- Provedení svislých konstrukcí
- Vodorovné konstrukce
- Úpravy vnitřních a vnějších povrchů
- Konstrukce střechy
- Klempířské práce
- Realizace KZS

Práce v případě provádění nástavby:

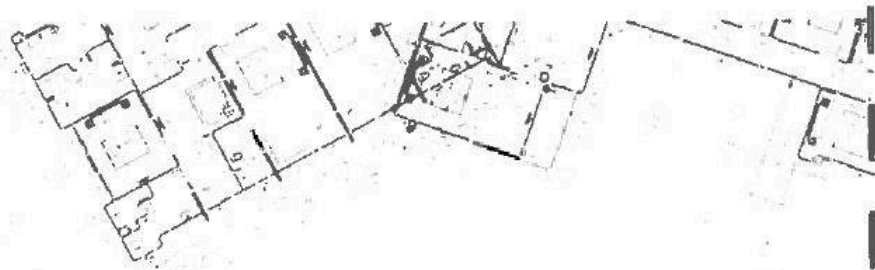
- odstranění střechy
- demontáž stávajících ocelových vazníků
- odstranění části stávajícího podhledu
- nový ŽB věnec
- nová stropní konstrukce (ocelové stropnice + trapézový plech s betonem)
- provedení nástavby z porobetonových tvárnic tl. 375 mm doplněné kontaktním zateplením tl. 120 mm
- provedení nosné ocelové konstrukce střechy včetně střešního pláště
- provedení vnitřního ŽB schodiště
- provedení nových sádkartonových příček ve 2NP
- provedení nových podlaha ve 2NP
- provedení nových nátěrů, omítek
- osazení nových výplní otvorů
- montáž nového sádkartonového a kazetového podhledu
- úprava stávajících podlah samonivelační stěrkou v 1NP
- úprava elektroinstalace, zdravotnické, vytápění a doplnění vzduchotechniky
- montáž zařízovacích předmětů

Práce v případě výstavby krčku:

- zakládání kruhových sloupů
- realizace železobetonové desky
- montáž ocelových obloukových rámu
- ocelových obloukových rámu
- obvodové stěny
- zastřešení

Další práce:

- realizace schodišťových plošin
- venkovní bezbariérové úpravy - vybudování nových přístupových bezbariérových chodníků



Seznam použitých strojů

- nákladní automobily
- vibrační pěch, vibrační deska
- nakladač
- domíchávač
- schwing
- auto jeřáb
- zednické náčiní

Odpady

S odpadem vzniklým při stavebních pracích dle předložené projektové dokumentace bude naloženo v souladu se zákonem č. 185/2001 Sb., o odpadech a o změně některých dalších zákonů, ve znění pozdějších změn (dále jen zákon o odpadech), jeho prováděcích předpisů.

Odpady vzniklé při stavbě:

Odpad bude ukládán do přistavených kontejnerů, které budou zajištěny před nežádoucím znehodnocením nebo úniku odpadů.

Přednostně bude zajištěno využití odpadů před jejich odstraněním, materiálové využití bude mít přednost před jiným využitím odpadů.

Stavební odpady budou tříděny dle následujících položek:

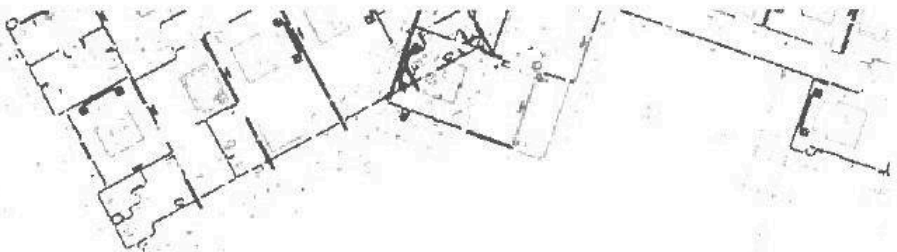
170700 Směsný stavební a demoliční odpad

170504 Zemina a kamení

zatřídění odpadů dle zákona o odpadech č. 185/2001 Sb. A vyhlášky č. 294/2005 Sb.	druh
170700	Směsný stavební a demoliční odpad
170504	Zemina a kamení

Odpady budou předány pouze osobám, které jsou dle zákona o odpadech k jejich převzetí oprávněny.

Převážné prostředky při přepravě odpadu budou uzavřeny nebo budou mít ložnou plochu zakrytu, aby bylo zabráněno úniku převáženého odpadu. Pokud dojde v průběhu přepravy k úniku stavebního odpadu, bude odpad neprodleně odstraněn a místo bude vyklizeno.

**BOZ**

Při provádění stavby a práci na staveništi budou provedena opatření k ochraně zdraví a bezpečnosti. Během stavebních a přípravných prací je potřeba dodržovat zejména to, že práce na stavbě mohou provádět pouze oprávněné a poučené osoby, nesmí být nepovoleně omezován provoz na komunikacích, nesmí být nadměrně znečišťováno ovzduší a okolí stavby, ani jinak zhoršováno životní prostředí. Nesmí být omezena práva vlastníků sousedních pozemků. Musí být zajištěna bezpečnost práce a technických zařízení, požární ochrana, oplocení a osvětlení staveniště a bezpečné přístupy ke stavbě. Je nutné řídit se vyhláškou č. 601/2006 Sb. O bezpečnosti práce a technických zařízení při stavebních pracích a zákonem č. 309/2006 Sb., kterým se upravují další požadavky bezpečnosti a ochrany zdraví při práci v pracovněprávních vztazích a o zajištění bezpečnosti a ochrany zdraví při činnosti nebo poskytování služeb mimo pracovněprávní vztahy (zákon o zajištění dalších podmínek bezpečnosti a ochrany zdraví při práci)

V Hruškách, dne 21. 05. 2018

HSS HRUŠECKÁ STAVEBNÍ
spol. s r.o.
6. _____

Ing. V _____

Certifikát o uzavření pojistné smlouvy (pojistka)

Potvrzujeme, že jsme s pojistníkem: **Hrušecká stavební spol. s r.o.**

sídlo: U Zbrojnice 588, 691 56 Hrušky

IČ: 25585142

Dne 26.3.2018 uzavřeli pojistnou smlouvu

- 1) **Předmět pojištění:** stavebně-montážní díla realizovaná pojistníkem na základě písemné smlouvy
- 2) **Místo pojištění:** adresy realizace pojištěných stavebně-montážních děl na území České republiky
- 3) **Pojištěné subjekty:** **Hrušecká stavební spol. s r.o.** ; subdodavatelé podílející se na pojištěných stavebně - montážních dílech na základě smlouvy
- 4) **Rozsah pojištění:**
 - Pojištění věci
 - Pojištění odpovědnosti za škodu

Pojištění se řídí Všeobecnými pojistnými podmínkami - zvláštní část Stavebně - montážní pojištění na všechna rizika VPP SMP 2014.

Pojištění se dále řídí doplňkovými pojistnými podmínkami (dále jen "DOLOŽKY"). Doplňkovými pojistnými podmínkami Pravidla zabezpečení proti odcizení DPP PZK 2014, které jsou součástí této smlouvy.

5) Doba, na kterou se smlouva uzavírá a doba trvání pojištění jednotlivých děl

Rámcová smlouva se uzavírá na jeden pojistný rok. Doba trvání pojištění jednotlivých kontraktů začíná zahájením jejich realizace, nejdříve však datem počátku pojistné smlouvy a končí nejpozději datem konce platnosti pojistné smlouvy.

6) Horní hranice pojistného plnění, spoluúčasti:

Předmět pojištění:	Horní hranice pojistného plnění (Kč):	Spoluúčast (Kč):	Povodeň nebo záplava ²⁾ :
1. Soubor stavebně - montážních děl	150 000 000	20 000 Kč	ANO
2. Zařízení a vybavení staveniště (míst. montáž.) ¹⁾	300 000	20 000 Kč	ANO
3. Stavební a montážní stroje, nářadí a přístroje ¹⁾	100 000	20 000 Kč	ANO
4. Náklady na odstranění sutin (Doložka 025)	500 000	20 000 Kč	ANO
5. Odcizení (Doložka 030)	200 000	5 000 Kč	ANO
6. Okolní majetek (Doložka 119) ¹⁾	100 000 000	20 000 Kč	ANO

Bez ohledu na jakákoliv jiná ujednání smluvní strany pojistné smlouvy sjednávají, že limit pojistného plnění ve výši 20 000 000 Kč je horní hranicí pojistného plnění pojistitele z pojištění sjednaných touto pojistnou smlouvou za pojistné události nastalé v pojistné době dle této pojistné smlouvy a způsobené pojistnými nebezpečími povodeň nebo záplava.

POJIŠTĚNÍ ODPOVĚDNOSTI ZA ŠKODU

	Limit pojistného plnění (Kč)	Spoluúčast (Kč)
Pojištění odpovědnosti za škodu	50 000 000	20 000

V Olomouci dne 26.3.2018