



KUPNÍ SMLOUVA číslo 71/2018

o dodávce a odběru tepelné energie dle ustanovení § 2085 a násl. zákona č. 89/2012 Sb., občanský zákoník, ve znění pozdějších předpisů (dále jen „občanský zákoník“)

1. Smluvní strany

1.1. Prodávající:

TEPVOS, spol. s r.o.

zapsán v obchodním rejstříku vedeným Krajským obchodním soudem v Hradci Králové oddíl C, vložka 16762

Sídlo: Ústí nad Orlicí, Královéhradecká 1566, PSČ 562 01

zastoupený: Ing. Václavem Knejpem - jednatelem a
Ing. Martinem Pirklem - jednatelem

ve věcech smluvních je oprávněn jednat: Ing. Václav Knejp - jednatel společnosti a
Ing. Martin Pirkl – jednatel společnosti

ve věcech technických je oprávněn jednat: Ing. Jiří Drábek - ředitel divize Energetické služby

Bankovní spojení: Československá obchodní banka, a.s., pobočka Ústí nad Orlicí

Číslo účtu: 168752599/0300

IČ: 25945793 DIČ: CZ25945793

tel.: 465 519 841 fax: 465 519 857

E-mail: tepvos@tepvos.cz

(dále jen „**prodávající**“)

1.2. Kupující:

Město Ústí nad Orlicí

Sídlo: Ústí nad Orlicí, Sychrova čp. 16, PSČ 562 24

Zastoupené: p. Petrem Hájkem - starostou

Bankovní spojení: Komerční banka a. s., pobočka Ústí nad Orlicí

Číslo účtu: 9005-527611/0100

IČ: 00279676 DIČ :

Tel.: 465 514 111 fax : 465 525 563

E-mail: podatelna@muuo.cz

E-mail pro zasílání faktur: faktury@muuo.cz

ve věcech smluvních je oprávněn jednat: Petr Hájek, starosta

ve věcech technických je oprávněn jednat: Josef Řehůřek, odborný referent OKT

(dále jen „**kupující**“)

dále také „smluvní strany“

2. Předmět plnění

- 2.1. Předmětem plnění je odběr tepelné energie kupujícím z plynových kotelen v místě plnění ve sjednaném množství dle odběrového diagramu z tepelného zařízení kupujícího:
- plynová kotelna č. 1 (místnost č. 307) čp. 16 ul. Sychrova, Ústí nad Orlicí,
 - plynová kotelna č. 2 (místnost č. 330) čp. 16 ul. Sychrova, Ústí nad Orlicí,
 - pro objekt kupujícího: Sychrova čp. 16, Ústí nad Orlicí.
- 2.2. Množství tepla se sjednává v odběrovém diagramu, který je přílohou a nedílnou součástí této smlouvy.
- 2.3. Specifikace předávacích míst odběru tepelné energie kupujícím z tepelné sítě kupujícího:

tepelný zdroj	čp.	počet bj.	odběr TUV
plynová kotelna Sychrova 16 (307)	16	ne	ne
místnost s plynovým kotlem Sychrova 16 (330)	16	ne	ne

Skutečné odebrané množství tepelné energie kupujícím bude stanoveno dle přílohy č. 8 Vyhlášky ERÚ č. 262/2015 Sb., o regulačním výkaznictví, ve znění pozdějších předpisů, přepočtem ze spotřeby zemního plynu kotelny ve vytápěném objektu, směrné účinnosti kotlů a spalného tepla (výchřevnosti) zemního plynu.

3. Místo plnění

Místem plnění se rozumí místo, kde tepelná energie přechází ze zařízení plynové kotelny do zařízení kupujícího.

4. Cena plnění

- 4.1. Cena plnění se sjednává dle zákona č. 526/1990 Sb., o cenách, ve znění pozdějších předpisů (dále jen „zákon o cenách“), v cenovém ujednání, které je přílohou č. 1 této smlouvy.
- 4.2. Prodávající si vyhrazuje právo změnit věcně usměrňovanou cenu tepelné energie v souladu s ustanovením § 6 zákona o cenách v případě změny vstupních cen nákladů na výrobu tepelné energie, nebo změny obecně závazných předpisů, které mohou mít vliv na výši kalkulace věcně usměrňované ceny tepelné energie. Prodávající se zavazuje předkládat kupujícímu cenovou kalkulaci na výrobu tepelné energie nejméně 1 měsíc před vstupem kalkulované ceny v platnost a zavazuje se tuto cenovou kalkulaci s kupujícím konzultovat a předkládat kupujícímu také při každé změně ceny tepla.
- 4.3. Cena plnění se stanovuje v místě měření dle č. 2.3. této smlouvy.
- 4.4. Výše DPH bude účtována podle platných předpisů a sazeb ke dni zdanitelného plnění dodávky tepelné energie.

5. Základní podmínky dodávky a odběru tepelné energie

Základní podmínky dodávky a odběru tepelné energie se řídí ustanoveními zákona č. 458/2000 Sb., o podmínkách podnikání a o výkonu státní správy v energetických odvětvích a o změně některých zákonů (energetický zákon), ve znění pozdějších předpisů (dále jen „energetický zákon“).

- 5.1. Prodávající je povinen zajistit dodávku tepelné energie, pokud je to technicky možné, každému odběrateli, který:
 - 5.1.1. - o to požádá a dodávka je v souladu s územní energetickou koncepcí,
 - 5.1.2. - má rozvodné tepelné zařízení nebo tepelnou přípojku a odběrné tepelné zařízení v souladu s technickými a bezpečnostními předpisy,
 - 5.1.3. - splňuje podmínky týkající se místa, způsobu a termínu připojení stanovené prodávajícím v připojovacích podmínkách,
 - 5.1.4. - došlo k dohodě o výši odběru dle odběrového diagramu.
- 5.2. Prodávající se zavazuje k dodávce tepelné energie do místa předání dle odběrového diagramu v množství a parametrech potřebných k zajištění teplot objektů v souladu s technickými normami a Vyhláškou č. 194/2007 Sb., kterou se stanoví pravidla pro vytápění a dodávku teplé vody, měrné ukazatele spotřeby tepelné energie pro vytápění a pro přípravu teplé vody a požadavky na vybavení vnitřních tepelných zařízení budov přístroji regulujícími dodávku tepelné energie konečným spotřebitelům (dále jen „vyhláška č. 194/2007 Sb.“)
- 5.3. Prodávající zajistí dodávku tepelné energie mimo topné období na základě požadavku kupujícího, pokud to dovolí technické a zásobovací podmínky prodávajícího v souladu s vyhláškou č. 194/2007 Sb.
- 5.4. Prodávající neodpovídá za nedostatky ve vytápění budovy způsobené nedostatečnou těsností oken, izolací pláště budov, špatně provedenou domovní regulací rozvodů ÚT, která nezajišťuje dostatečné oběhové množství vody, nevhodně instalovanou výhřevnou plochou otopných těles, ztrátou tlaku ve vodovodní síti apod., pokud byly dodrženy vstupní a výstupní teploty dle teplotního diagramu v místě plnění.
- 5.5. Teplonosné medium je u sekundárních a tlakově závislých systémů ve vlastnictví prodávajícího a kupující je povinen jej vracet. Přípustné jsou pouze ztráty v mezích hospodárnosti dle Vyhlášky č. 193/2007 Sb., kterou se stanoví podrobnosti účinnosti užití energie při rozvodu tepelné energie a vnitřním rozvodu tepelné energie a chladu.
- 5.6. Pokud kupující neumožní prodávajícímu vstup k zařízení kupujícího a toto bude příčinou vzniku poruchy při dodávce tepelné energie, nebo z tohoto důvodu nebude možno poruchu při dodávce tepelné energie odstranit, zodpovídá kupující za veškeré škody tímto vzniklé.
- 5.7. Kupující je povinen hlásit prodávajícímu bez zbytečného odkladu, nejpozději do 48 hodin, všechny závady na svém odběrném zařízení (včetně zařízení podružných odběratelů), které mají vliv na dodávku tepelné energie a zajistit jejich co nejrychlejší odstranění - nesmí však bez souhlasu prodávajícího zasahovat do regulace rozvodu tepelné energie. Rovněž tak nesmí prodávající zasahovat do vnitřního rozvodu tepelné energie. V případě porušení těchto zákazů kupujícím, nese kupující veškerou zodpovědnost za vzniklou škodu.
- 5.8. Prodávající má právo:
 - 5.8.1. Vstupovat a vjíždět na cizí nemovitosti v souvislosti se zřizováním, provozem, opravami a údržbou rozvodných zařízení.
 - 5.8.2. Zřizovat a provozovat vlastní telekomunikační síť k řízení, měření, zabezpečování a automatizaci provozu teplotní soustavy a k přenosu informací pro činnost výpočetní techniky a informačních systémů po dohodě s kupujícím.
 - 5.8.3. Vstupovat v souladu se zvláštními předpisy do uzavřených prostor a zařízení sloužících k výkonu činností a služeb a vstupovat na nemovitosti, kde jsou umístěna zvláštní za řízení telekomunikací v rozsahu a způsobem nezbytným pro výkon licencované činnosti.
 - 5.8.4. Při stavech nouze využívat v nezbytném rozsahu odběrných zařízení kupujících.
- 5.9. Prodávající je povinen při výkonu oprávnění podle předchozího odstavce co nejvíce šetřit práva vlastníků dotčených nemovitostí a vstup na jejich pozemky jim oznámit. Po skončení prací je povinen uvést pozemky do předchozího stavu.

- 5.10. Vznikla-li vlastníku nebo nájemci nemovitosti v důsledku výkonu práv prodávajícího podle odstavce 5.9 majetková újma nebo je-li omezen v obvyklém užívání nemovitosti, má právo na jednorázovou náhradu. Právo na tuto náhradu je nutno uplatnit u prodávajícího, který způsobil majetkovou újmu nebo omezení užívání nemovitosti, do 6 měsíců ode dne, kdy se o tom vlastník nebo nájemce dozvěděl, nejpozději však do jednoho roku od vzniku majetkové újmy nebo omezení užívání nemovitosti, jinak zaniká.

6. Regulace, omezení a přerušení dodávek a odběru tepelné energie

- 6.1. Kupující je povinen provést na svůj náklad před připojením domovního rozvodu na sekundární síť prodávajícího zkoušky v rozsahu ČSN 06 0310 čl. 119.
- 6.2. Dodávky energie podle uzavřené smlouvy má prodávající právo omezit nebo přerušit v nezbytném rozsahu a na nezbytně nutnou dobu v těchto případech:
- 6.2.1. - při bezprostředním ohrožení života, zdraví nebo majetku osob a při likvidaci těchto stavů,
- 6.2.2. - při stavech nouze nebo činnostech bezprostředně zamezujících jejich vzniku,
- 6.2.3. - při provádění plánovaných rekonstrukcí, oprav, údržbových a revizních prací,
- 6.2.4. - při vzniku a odstraňování poruch na zařízeních pro rozvod energie (dále jen "rozvodné zařízení"),
- 6.2.5. - při provádění nutných provozních manipulací, na 4 hodiny,
- 6.2.6. - při neoprávněném odběru,
- 6.2.7. - jestliže kupující používá při odběru energie zařízení, která ohrožují životy, zdraví nebo majetek osob,
- 6.2.8. - jestliže kupující používá při odběru energie zařízení, která ovlivňují kvalitu energie v neprospěch ostatních odběratelů, nebyla-li učiněna dostupná technická opatření k omezení tohoto vlivu,
- 6.2.9. - při prodlení s placením záloh určí prodávající náhradní termín platby. Při nesplnění tohoto náhradního termínu má prodávající oprávnění následujícího dne omezit dodávku tepla,
- 6.2.10. - neuhrazení záloh v druhém určeném náhradním termínu platby se považuje za hrubé porušení kupní smlouvy a za neoprávněný odběr tepla.
- 6.3. V případech uvedených v odstavci 6.2.3. je prodávající povinen oznámit započetí a skončení omezení nebo přerušení dodávek energie způsobem v místě obvyklým, nejméně však 15 dnů předem.
- 6.4. V případech uvedených v odstavci 6.2. je prodávající povinen obnovit dodávku energie bezprostředně po odstranění příčin, které vedly k jejímu omezení.
- 6.5. V případech uvedených v odstavci 6.2. je právo na náhradu škody a ušlého zisku vyloučeno. To neplatí, nesplní-li prodávající oznamovací povinnost uloženou podle odstavce 6.3.

7. Neoprávněný odběr tepelné energie je dle ustanovení § 89 energetického zákona

- 7.1. Odběr bez uzavřené smlouvy nebo v rozporu s uzavřenou smlouvou.
- 7.2. Odběr při opakovaném neplnění smluvené platební povinnosti včetně záloh.
- 7.3. Odběr bez měřicího zařízení nebo přes měřicí zařízení, které v důsledku zásahu kupujícího odběr nezaznamenává nebo zaznamenává odběr menší než skutečný.
- 7.4. Odběr měřicím zařízením přemístěným bez souhlasu prodávajícího
- 7.5. Odběr za měřicím zařízením, na němž bylo porušeno zajištění proti neoprávněné manipulaci.

8. Fakturování, placení a vyúčtování tepelné energie a záloh

- 8.1. Množství tepelné energie odebraného kupujícím bude prodávající fakturovat kupujícím za sjednanou cenu dle čl. 4. této smlouvy.
- 8.2. Kupující se zavazuje poukazovat prodávajícímu pravidelně zálohy za odebranou tepelnou energii ve výši, odpovídající předpokládaným ročním nákladům odběru dle platebního kalendáře, sjednaného oboustrannou dohodou v cenovém ujednání této smlouvy. V případě, že nedojde k dohodě, je kupující povinen hradit prodávajícímu zálohu ve výši předpokládaných nákladů ve výši 1/12 měsíčně.
- 8.3. Zúčtovací období na odběr tepelné energie je kalendářní rok. Prodávající je povinen doručit kupujícímu vyúčtování do konce února následujícího kalendářního roku. Pokud se kupující k vyúčtování nevyjádří do 14 dnů, předpokládá se jeho souhlas.
- 8.4. Vzájemné finanční vyrovnání z vyúčtování zaplacených záloh z předběžné ceny tepelné energie dle ustanovení § 2154 a násl. občanského zákoníku a skutečných povolených nákladů příslušného roku bude provedeno do 14 dnů po odsouhlasení vyúčtování všech kupujících fakturou prodávajícího, přeplatek převodem na účet kupujícího a nedoplatek převodem na účet prodávajícího.

9. Majetkové sankce

- 9.1. Neodebrané množství tepelné energie kupujícím proti odběrovému diagramu nebude penalizováno při zachování relace náročnosti topné sezóny (dnst.)
- 9.2. Při prodlení s předložením vyúčtování je oprávněn kupující účtovat smluvní pokutu ve výši 1.000,- Kč za každý den prodlení.
- 9.3. Při prodlení úhrady finančního vyrovnání ročního vyúčtování je oprávněn kupující i prodávající účtovat smluvní pokutu ve výši 0,05 % z dlužné částky za každý den prodlení.
- 9.4. Pokud bude kupující v prodlení s úhradou sjednaných záloh nebo měsíčních faktur je prodávající oprávněn účtovat kupujícímu smluvní pokutu ve výši 0,05 % z dlužné částky denně. Dnem úhrady se rozumí den, kdy je částka připsána na účet prodávajícího.

10. Jiná ujednání

- 10.1. Kupující může na základě písemného souhlasu prodávajícího přenechat tepelnou energii třetím osobám. Vůči těmto osobám vystupuje kupující s povinnostmi dodavatele tepelné energie dle energetického zákona.
- 10.2. Smluvní strany se zavazují, že práva a povinnosti z této smlouvy vyplývající převedou na své případné právní nástupce.
- 10.3. Smluvní strany se zavazují zachovávat mlčenlivost o skutečnostech, které jsou předmětem této smlouvy.
- 10.4. Kupujícím ve smyslu této smlouvy dle energetického zákona může být pouze vlastník objektu.

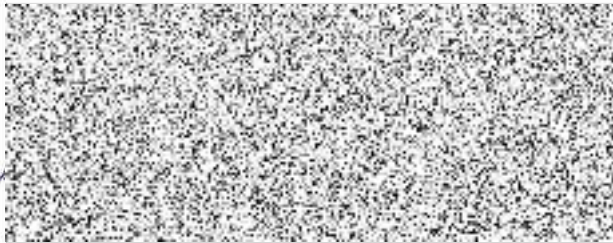
11. Ustanovení společná a závěrečná

- 11.1. Platnost této smlouvy se sjednává na dobu neurčitou.
- 11.2. Smlouva nabývá platnosti dnem podepsání obou smluvních stran a účinnosti dnem uveřejnění v centrálním registru smluv
- 11.3. Smlouva může být měněna písemnou formou označenou jako číslované dodatky s platností po podpisu obou smluvních stran.
- 11.4. Platnost smlouvy může být ukončena dohodou obou smluvních stran nebo písemnou výpovědí ke konci topného období a musí být podána 6 měsíců předem.
- 11.5. Nedílnou součástí této smlouvy je příloha, kterou se sjednává cenové ujednání a odběrový diagram.



- 11.6. Ustanovení výslovně neupravená touto smlouvou se řídí energetickým zákonem a příslušnými ustanoveními občanského zákoníku.
- 11.7. Veškeré změny obsahu této smlouvy lze provádět výhradně písemně, formou číslovaných dodatků smlouvy, schválených a podepsaných statutárním orgánem za obě smluvní strany.
- 11.8. Smlouva je vyhotovena ve třech stejnopisech, přičemž prodávající obdrží jedno vyhotovení a kupující obdrží dvě vyhotovení.

V Ústí nad Orlicí, dne 12. června 2018



kupující

Přílohy: Cenové ujednání - odběrový diagram



Příloha č. 1
Kupní smlouvy číslo 71/2018 ze dne 12. června 2018
o dodávce a odběru tepelné energie

Cenové ujednání – odběrový diagram

1. Smluvní strany

1.1. Prodávající:

TEPVOS, spol. s r.o.

zapsán v obchodním rejstříku vedeným Krajským obchodním soudem v Hradci Králové oddíl C, vložka 16762

Sídlo: Ústí nad Orlicí, Královéhradecká 1566, PSČ 562 01

zastoupený: Ing. Václavem Knejpem - jednatelem a
Ing. Martinem Pirklem - jednatelem

ve věcech smluvních je oprávněn jednat: Ing. Václav Knejp - jednatel společnosti a
Ing. Martin Pirkl – jednatel společnosti

ve věcech technických je oprávněn jednat: Ing. Jiří Drábek - ředitel divize Energetické služby

Bankovní spojení: Československá obchodní banka, a.s., pobočka Ústí nad Orlicí

Číslo účtu: 168752599/0300

IČ: 25945793

DIČ: CZ25945793

tel.: 465 519 841

fax: 465 519 857

E-mail: tepvos@tepvos.cz

(dále jen „**prodávající**“)

1.2. Kupující:

Město Ústí nad Orlicí

Sídlo: Ústí nad Orlicí, Sychrova čp. 16, PSČ 562 24

Zastoupené: p. Petrem Hájkem - starostou

Bankovní spojení: Komerční banka a. s., pobočka Ústí nad Orlicí

Číslo účtu: 9005-527611/0100

IČ: 00279676

DIČ :

Tel.: 465 514 111

fax : 465 525 563

E-mail: podatelna@muuo.cz

E-mail pro zasílání faktur: faktury@muuo.cz

ve věcech smluvních je oprávněn jednat: Petr Hájek, starosta

ve věcech technických je oprávněn jednat: Josef Řehůřek, odborný referent OKT

(dále jen „**kupující**“)

dále také „**smluvní strany**“



2. Předmět plnění

- 2.1. Předmětem plnění je odběr tepelné energie kupujícím z plynových kotelen v místě plnění ve sjednaném množství dle odběrového diagramu z tepelného zařízení:
- plynové kotelny čp. 16 ul. Sychrova, Ústí nad Orlicí (místnost č. 307) a místnosti s plynovým kotlem (místnost č. 330)
 - pro objekty kupujícího: Sychrova čp. 16, Ústí nad Orlicí
- 2.2. Prodávající je povinen dodat tepelnou energii dle cenového ujednání – odběrového diagramu a kupující je povinen zboží převzít a zaplatit sjednanou kupní cenu.

3. Doba plnění

- 3.1. Doba plnění se stanoví dle ust. čl. 11.1. kupní smlouvy č. 71/2018 ze dne 12. června 2018.

4. Cena plnění

- 4.1. Smluvní strany uzavírají tuto dohodu o ceně dodávky a odběru tepelné energie na základě ustanovení § 6 zákona č. 526/1990 Sb., o cenách, ve znění pozdějších předpisů (dále jen „zákon o cenách“), vyhlášky 194/2015 Sb., o způsobu regulace cen a postupech pro regulaci cen v elektroenergetice a teplárenství, ve znění pozdějších předpisů, a cenového rozhodnutí ERU platného v době plnění o regulaci věcně usměrňované ceny tepelné energie.
- 4.2. Na základě Cenového rozhodnutí ERU platného pro rok 2018 v platném znění k cenám tepelné energie a jeho případných změn, stanovuje společnost TEPVOS, spol. s r.o. předběžnou věcně usměrňovanou cenu tepelné energie dle ustanovení § 2154 zákona č. 89/2012 Sb., občanský zákoník, ve znění pozdějších předpisů (dále jen „občanský zákoník“)
- Prodejní cena je stanovena dle cenového rozhodnutí ERÚ platného pro rok 2018 na konečnou úroveň místa dodávky – z domovní kotelny v cenové lokalitě MĚÚ Sychrova 16 ve výši 395,89 Kč/GJ (bez DPH).**
- 4.3. Kalkulace ceny tepelné energie vychází pouze z dlouhodobě obvyklé úrovně a ekonomicky oprávněných nákladů dle cenového rozhodnutí ERU platného v době stanovení ceny a dle čl. (2.1) a ustanovení § 2 zákona o cenách.
- 4.4. Prodávající si vyhrazuje právo změnit předběžnou věcně usměrňovanou cenu tepelné energie v souladu s ustanoveními § 2154 a 2155 odst. 1 občanského zákoníku v případě změny vstupních cen nákladů na výrobu tepelné energie nebo změny obecně závazných předpisů, které mohou mít vliv na výši kalkulační věcně usměrňované ceny tepelné energie – výměru ERU o regulaci cen platného v době plnění a také v případě omezení odběru tepelné energie proti sjednanému odběrovému diagramu v bilanci zdroje tepelné energie.

5. Místo plnění

- 5.1. Místem plnění dodávky se rozumí místo, kde tepelná energie přechází ze zařízení plynové kotelny do zařízení kupujícího.
- 5.2. Místem plnění se sjednává obvodové zdi kotelny v objektu.

6. Roční odběrový diagram

6.1.

Odběrná místa kupujícího			Roční odběr tep. energie		
čp.	výkon kW	počet bj.	ÚT GJ	vzducho technika GJ	celkem GJ
16 (307)	135	ne	825	0	825
16	24	ne	94	0	94

(330)				
Celkem	159	ne	919	0 919

- 6.2. Množství tepelné energie sjednané odběrovým diagramem je pouze orientační dle skutečného ekvitemního průběhu venkovních teplot-jedná se o odběr tepelné energie pro vytápění a teplou užitkovou vodu obyvatelstvu. Skutečné odebrané množství tepelné energie kupujícím bude stanoveno dle přílohy č. 8 Vyhlášky ERÚ č. 262/2015 Sb., o regulačním výkaznictví, ve znění pozdějších předpisů.
- 6.3. Teplotní diagram topné vody zajišťuje prodávající u jednookruhového systému s tolerancí dle skutečného stavu počasí (slunečno, zataženo, vítr) a doby topení na ekvitemním regulátoru sjednává v místě plnění dle požadavku kupujícího v souladu s vyhláškou 194/2007 Sb. v platném znění §2, odstavec (6) a (9) dle základního požadavku kupujícího takto:

ÚT - venk. teplota	teplota sekundéru
+15 °C	45 °C
+5 °C	50 °C
-8 °C	55 °C
-15 °C	60 °C

od venkovní teploty -15 °C noční útlum o 25 °C

s posuvem topné křivky na ztížené podmínky počasí (vítr, zataženo, déšť) a úměrným zkrácením doby vytápění při vyšších venkovních teplotách dle požadavku odběratele. Pro VZT konstantní teplotu 60 °C.

- 6.4. Základní parametry dodávky tepelné energie v místě plnění pro ÚT pod bodem 6.3. budou měněny dle písemného požadavku odběratele v souladu s Vyhláškou č. 194/2007 Sb., kterou se stanoví pravidla pro vytápění a dodávku teplé vody, měrné ukazatele spotřeby tepelné energie pro vytápění a pro přípravu teplé vody a požadavky na vybavení vnitřních tepelných zařízení budov přístroji regulujícími dodávku tepelné energie konečným spotřebitelům. Proávající zajistí dodávku tepelné energie pro vytápění objektů i mimo otopné období, pokud technologické zařízení výroby a rozvodu tepelné energie není v plánované opravě, údržbě nebo revizi, když průměrná denní teplota venkovního vzduchu v příslušné lokalitě poklesne pod +13 °C ve třech po sobě následujících dnech a podle vývoje počasí nelze očekávat zvýšení této teploty nad 13 °C pro následující den.

7. Stanovení výše roční zálohy na odběr tepelné energie

Druh odběru	odběr GJ	cena Kč/GJ	roční kalkulace nákladů Kč
ÚT	919	395,89	363 822,91 Kč
Celkem	919	xxx	363 822,91 Kč
15% DPH	xxx	xxx	54 573,44 Kč
Předpokládaný roční náklad odběru tepelné energie - roční záloha			418 396,35 Kč
			418 396,00 Kč



8. Platební kalendář

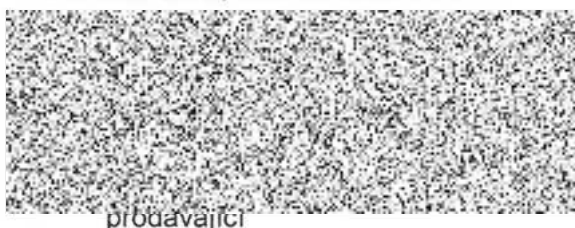
- 8.1. Kupující se zavazuje poukazovat prodávajícímu pravidelně zálohy odpovídající ročním předpokládaným nákladům odběru dle platebního kalendáře.
- 8.2. Odběr při opakovaném neplacení smluvených plateb včetně vyúčtování za odebranou tepelnou energii je považován za neoprávněný odběr dle ustanovení § 89 zákona č. 458/2000 Sb., o podmínkách podnikání a o výkonu státní správy v energetických odvětvích a o změně některých zákonů (energetický zákon), ve znění pozdějších předpisů.
- 8.3. V ceně tepelné energie jsou náklady na zemní plyn zakalkulovány podle výměru ERU. V případě změn cen zemního plynu (zvýšení i snížení) budou tyto změny, od data účinnosti změny, promítnuty do ceny tepelné energie. Vyrovnání plateb za tepelnou energii bude provedeno po skončení kalendářního roku v rámci vyúčtování ceny tepelné energie dle skutečných nákladů a odběru tepelné energie.
- 8.4. Smluvní strany se dohodly na rozdělení roční zálohy a úhradách dle tohoto kalendáře:

Max. termín úhrady zálohy	% ročních nákladů	výše zálohy po zaokrouhlení Kč
5.1.	15	62 759 Kč
5.2.	15	62 759 Kč
5.3.	12	50 208 Kč
5.4.	9	37 656 Kč
5.5.	5	20 920 Kč
5.6.	0	0 Kč
5.7.	4	16 736 Kč
5.8.	0	0 Kč
5.9.	6	25 104 Kč
5.10.	9	37 656 Kč
5.11.	11	46 024 Kč
5.12.	14	58 574 Kč
Celkem		418 396 Kč

9. Závěrečná ustanovení

- 9.1. Tato příloha č. 1 Kupní smlouvy na dodávku a odběr tepelné energie č. 71/2018 ze dne 12. června 2018 nabývá platnosti dnem podpisu obou smluvních stran, účinnosti dnem uveřejnění v registru smluv a stanovuje se na dobu neurčitou.
- 9.2. Případné změny jsou možné v souladu s čl. 11.6. Kupní smlouvy.
- 9.3. Tato příloha je vyhotovena ve třech stejnopisech, přičemž prodávající obdrží jedno vyhotovení a kupující obdrží dvě vyhotovení.

V Ústí nad Orlicí, dne 12. června 2018



prodávající

