

Smlouva o dílo
číslo objednatele: NPÚ- 310/...../2018
číslo zhotovitele: G 990618

uzavřená ve smyslu ustanovení § 2586 a násl. zákona č. 89/2012 Sb., Občanský zákoník (dále jen „Smlouva“)

I.

Smluvní strany

Objednatel: **Národní památkový ústav, státní příspěvková organizace,**
IČO: 75032333, DIČ: CZ75032333,
se sídlem Valdštejnské náměstí 162/3, 118 01 Praha 1 - Malá Strana,
zastoupen generální ředitelkou Ing. arch. Naděždou Goryczkovou,
zástupce pro věcná jednání:
zástupce objednatele pro věci technické: xxxxxxxxxxxx, investiční referent
odpovědný pracovník v oblasti BOZP: xxxxxxxxxxxx, bezpečnostní referent
Bankovní spojení: ČNB Praha, č. účtu 60039011/0710 (provozní účet)
(dále jen „objednatel“)

A

Zhotovitel: **EKOLS PRAHA, spol. s r.o.**
IČO: 250 92 553, DIČ: CZ25092553
se sídlem: Starochodovská 65, Chodov, 149 00 Praha 4
zastoupen: jednatelem Ing. Pavlem Žůrkem
zapsán v OR vedeném Městským soudem v Praze, oddíl C, vložka 48952
Autorizace: Ing. Pavel Žůrek – autorizovaný inženýr č. 21272
Bankovní spojení: xxxxxxxxxxxx xxxxxxxxxxxx
č. ú.: xxxxxxxxxxxxxxxx xxxxxxxxxxxxxxxxxxxxxxxxxxxxxxxx
(dále jen „zhotovitel“)

Článek I.

Účastníci Smlouvy

1. Zhotovitel prohlašuje, že je způsobilý k provedení prací tvořících předmět této smlouvy o dílo (dále jen „Smlouva“).
2. Tato smlouva je uzavřena na základě veřejné zakázky s názvem LEDEBOURSKÝ PALÁC, opravy toalet pod galerií v místnosti 114, realizované prostřednictvím Národního elektronického nástroje číslo zakázky N006/18/V00008079. Smluvní strany se dohodly, že závaznou část jejich smluvních ujednání tvoří rovněž nabídka zhotovitele a zadávací dokumentace objednatele.

Článek II.

Předmět Smlouvy – určení díla

1. Zhotovitel se touto Smlouvou zavazuje v nemovitosti: Národní památkový ústav, generální ředitelství, Valdštejnské nám. 3, 118 01 Praha 1 (dále též „Objekt“), provést pro Objednatele na svůj náklad a na svoje nebezpečí toto dílo: Opravu toalet pod galerií v místnosti 114 dle „Technického popisu oprav a udržovacích prací“ - Jiří Patera, Praha (duben 2018) dle specifikace uvedené v **příloze č. 1**, která je nedílnou součástí Smlouvy (dále jen „Dílo“).
2. Dílo je specifikováno těmito dokumenty:
 - a. „Technického popisu oprav a udržovacích prací“ – Jiří Patera, Praha (duben 2018), vč. soupisu prací – položkovém rozpočtu
 - b. zadávací dokumentace veřejné zakázky
 - c. cenová nabídka Zhotovitele vč. naceněného soupisu prací
3. Předmětem Díla je provedení všech činností, prací, dodávek obsažených v projektové dokumentaci, zadávací dokumentaci, nebo rozpočtu. Předmětem Díla jsou i výkony a jednání ve vztahu k třetím

osobám či orgánům státní správy.

4. Objednatel se zavazuje řádně zhotovené Dílo převzít a zaplatit cenu za provedení Díla dle podmínek stanovených Smlouvou.
5. Zhotovitel podpisem této Smlouvy stvrzuje, že převzal od Objednatele všechny dokumenty uvedené v článku II. odst. 2 této Smlouvy, které jsou nezbytné pro provedení Díla.
6. Zhotovitel prohlašuje, že se seznámil s místem pro provedení Díla, se stávajícími konstrukcemi a ostatními podklady pro provedení Díla a všemi dalšími skutečnostmi, které mohou mít vliv na plnění Díla.
7. Zhotovitel prohlašuje, že nezjistil při své odborné způsobilosti žádnou skutečnost, která by mohla bránit provedení Díla podle této Smlouvy v termínu a za cenu dle této Smlouvy. Dílo bude předáno Objednateli způsobilé sloužit svému účelu, kompletně hotové bez vad a nedodělků, ve všech svých částech kompletní včetně všech potřebných atestů, certifikátů či jiných obvyklou obchodní praxí zavedených dokladů.

III.

Doba a místo plnění

1. Smluvní strany se dohodly na provedení Díla v následujících termínech:
 - a. Zahájení prací:
 - do 5 kalendářních dnů od protokolárního předání místa plnění Díla (dále jen „Staveniště“)
 - b. Dokončení a předání Díla:
 - do 60 dnů od účinnosti smlouvy o dílo.
2. Zhotovitel je Dílo nebo jeho části oprávněn provést před termínem sjednaným v odst. 1 tohoto článku Smlouvy.
3. Výše uvedené termíny se přiměřeně prodlužují v těchto případech:
 - a. jestliže Objednatel nebo osoby k tomu Objednatelem oprávněné dají písemný pokyn k přerušení provádění Díla, a to o dobu, po kterou přerušeno Dílo trvalo; to neplatí v případě, kdy k přerušeno Díla došlo v důsledku nesprávného provádění Díla Zhotovitelem,
 - b. v případě vyšší moci, a to o dobu, po kterou stav vyšší moci trval (za vyšší moc se pokládají okolnosti, které vznikly po uzavření Smlouvy v důsledku Smluvními stranami nepředvídatelných a jiných neodvratitelných událostí mimořádné povahy, které mají bezprostředně vliv na plnění předmětu Smlouvy a které nebylo možné předvídat a jakkoliv jejich vliv na plnění předmětu Smlouvy odvrátit).
4. Před zahájením provádění díla předá Objednatel protokolárně Staveniště Zhotoviteli, o čemž bude pořízen „Zápis o předání Staveniště“. V zápise o předání Staveniště se uvedou všechny známé skutečnosti, jež jsou významné z hlediska zajištění BOZP fyzických osob zdržujících se na staveništi podle § 2 odst. 3 nařízení vlády č. 591/2006 Sb. K předání Staveniště dojde nejpozději do 5 pracovních dnů od účinnosti Smlouvy. S předáním Staveniště souvisí následující práva a povinnosti:
 - a. Objednatel je povinen určit napojovací body elektrické energie a vody;
 - b. Zhotovitel je oprávněn užívat plochy Staveniště bezplatně;
 - c. Zhotovitel je oprávněn zřídit na svůj náklad na Staveništi veškerá zařízení nezbytná pro provedení Díla;
 - d. Zhotovitel odpovídá v hranicích Staveniště za bezpečnost a ochranu zdraví (BOZP) a požární ochranu (PO) svých zaměstnanců, jakož i ostatních osob, které se s jeho vědomím pohybují po Staveništi;
 - e. Zhotovitel je povinen uklidit Staveniště a okolí a vyklidit Staveniště do sedmi dnů po podpisu Protokolu o předání a převzetí Díla.

Článek IV.

Poddodávky

1. Zhotovitel je dle § 2589 občanského zákoníku oprávněn použít ke zhotovení Díla spoddodavatele, jejichž objem prací je větší než jedna třetina hodnoty zakázky, pouze s předchozím písemným souhlasem Objednatele. Pokud se Objednatel do jednoho týdne nevyjádří k písemnému požadavku Zhotovitele o souhlas s vybraným poddodavatelem, má se za to, že souhlas byl dán. Použije-li

Zhotovitel k části Díla poddodavatele, nese Zhotovitel odpovědnost za provedené práce stejně jako by prováděl Dílo sám.

2. Mezi smluvními stranami je nesporné, že Objednatel neudělil Zhotoviteli žádné pověření sjednávat na zhotovení Díla jakékoliv osoby jménem Objednatele. Každá taková osoba bude zaměstnávaná nebo jinak smluvně zapojená do procesu zhotovení Díla a placena Zhotovitelem.

Článek V.

Vlastnické právo k zhotovované věci a nebezpečí škody na ní

1. Vlastnické právo ke zhotovenému Dílo v celém rozsahu svědčí Objednateli. Bez ohledu na výhradu vlastnického práva Objednatele nese nebezpečí škody na zhotovované věci Zhotovitel. Toto nebezpečí nese Zhotovitel počínaje dnem převzetí Staveniště do dne předání Staveniště zpět Objednateli.

Článek VI.

Cena Díla a platební podmínky

1. Účastníci mezi sebou sjednali pevnou cenu za Dílo ve výši:
384.647,76 Kč bez DPH
(slovy: třistaosmdesátčtyřtisícšestsetčtyřicetsedmkorunčeských)
2. Zhotovitel – plátce daně z přidané hodnoty – přičte k dohodnuté ceně daň z přidané hodnoty v zákonné výši platné v den uskutečnění zdanitelného plnění.
3. Cena za Dílo stanovená v odst. 1 tohoto článku je konečná a nepřekročitelná. Cena za Dílo zahrnuje veškeré náklady Zhotovitele související s realizací Díla a jeho předáním Objednateli. V ceně jsou zahrnuty veškeré práce, doprava, dodávky, výkony a služby nutné ke zhotovení Díla.
4. Objednatel neposkytuje Zhotoviteli žádné zálohy.
5. Pokud dojde k rozšíření nebo zúžení rozsahu předmětu Díla na základě požadavku Objednatele nebo na základě předchozí dohody s ním, bude to předmětem písemného dodatku ke Smlouvě s úpravou dohodnuté ceny. Jakékoliv změny díla musí být předem písemně odsouhlaseny a oceněny a musí být sjednány v souladu se zákonem č. 134/2016 Sb., o zadávání veřejných zakázek, a v souladu s vnitřními předpisy Objednatele.
6. Změna ceny Díla bude po písemném odsouhlasení ze strany Objednatele provedena pouze v těchto případech:
 - a. při Objednatelem vyvolané změně Díla oproti jeho specifikaci, popsané v čl. II. Smlouvy, nebo
 - b. v případě, že lhůta provedení prací bude z důvodů na straně Objednatele delší o více jak 20 dnů – cena bude v tomto případě zvýšena o Zhotovitelem skutečně vynaložené a prokázané náklady, spojené s tímto prodloužením.
7. Změny Díla (vícepráce, méněpráce) budou oceňovány takto:
 - a. s využitím cen měrných jednotek uvedených v příloze č. 1 této smlouvy (položkovém rozpočtu),
 - b. pokud příloha č. 1 neobsahuje příslušnou jednotkovou cenu vícepráce, bude pro ocenění použita jednotková cena dle ceníků (cenové soustavy),
 - c. pokud ceníky (cenové soustavy) neobsahují příslušnou jednotkovou cenu, bude Zhotovitelem navržena jednotková cena ve výši, obvyklé v době provádění Díla,
 - d. změny těch částí Díla, na které Zhotovitel sjednal poddodavatele, budou oceněny na základě nabídky těchto poddodavatelů, ve výši obvyklé v době provádění Díla.
8. Podkladem pro vystavení příslušné faktury a pro její úhradu bude výkaz prací, podepsaný oprávněným zástupcem Objednatele, potvrzující splnění podmínky proplacení příslušné faktury. Zhotovitel předloží výkaz prací Objednateli nejdříve následující den po té, kdy byla podmínka jeho vystavení splněna. Zástupce Objednatele je povinen se k výkazu prací vyjádřit (potvrdit ho, nebo uvést písemně důvody odmítnutí) v termínu do deseti pracovních dní po jeho převzetí. Po marném uplynutí této lhůty se má za to, že výkaz prací byl vystaven oprávněně a Zhotovitel má právo na vystavení příslušné dílčí faktury a její úhradu.
9. Smluvní strany se dohodly, že odměna bude Zhotoviteli vyplacena na základě faktury splatností nejméně 21 dní ode dne, ve kterém byla příslušná faktura doručena Objednateli. Fakturu je Zhotovitel oprávněn vystavit po řádném provedení a předání celého předmětu smlouvy - Díla, a to dle termínu specifikovaném v čl. III odst. 1 této smlouvy.

10. Faktura musí obsahovat všechny náležitosti dle Smlouvy a dle příslušných právních předpisů, jinak je Objednatel oprávněn ji do data splatnosti vrátit s tím, že Zhotovitel je poté povinen vystavit novou s novým termínem splatnosti. V takovém případě není Objednatel v prodlení s úhradou.
11. Nárok na zaplacení ceny Díla či na sjednané smluvní pokuty není Zhotovitel oprávněn postoupit třetí osobě s tím, že takové případné postoupení by odporovalo dohodě Smluvních stran a bylo neplatné.
12. Zhotovitel prohlašuje, že ke dni podpisu Smlouvy není nespolehlivým plátcem DPH dle § 106 zákona č. 235/2004 Sb., o dani z přidané hodnoty, v platném znění, a není veden v registru nespolehlivých plátců DPH. Zhotovitel se dále zavazuje uvádět pro účely bezhotovostního převodu pouze účet či účty, které jsou správcem daně zveřejněny způsobem umožňujícím dálkový přístup dle zákona č. 235/2004 Sb., o dani z přidané hodnoty, v platném znění. V případě, že se Zhotovitel stane nespolehlivým plátcem DPH, je povinen tuto skutečnost oznámit Objednateli neprodleně (nejpozději do 3 pracovních dnů ode dne, kdy tato skutečnost nastala) na email objednatele uvedený v hlavičce této smlouvy. V případě porušení oznamovací povinnosti je zhotovitel povinen uhradit objednateli jednorázovou smluvní pokutu ve výši částky odpovídající výši DPH připočtené k celkové ceně díla..
13. Zhotovitel dále souhlasí s tím, aby Objednatel provedl zajišťovací úhradu DPH přímo na účet příslušného finančního úřadu, jestliže Zhotovitel bude ke dni uskutečnění zdanitelného plnění veden v registru nespolehlivých plátců DPH.

Článek VII.

Odpovědnost za vady, odpovědnost za škodu a záruka za jakost

1. Zhotovitel odpovídá za úplné a kvalitní provedení předmětu Díla bez vad a nedodělků, jakož i za kvalitu výrobků a materiálů použitých k jeho zhotovení.
2. Smluvní strany sjednaly, že objednatel má nad rámec ustanovení § 2605 občanského zákoníku lhůtu 14 dní, po kterou může na zhotoviteli nad rámec zákona dále uplatňovat zjevné vady díla.
3. Zhotovitel je povinen po dobu trvání záruční doby odstranit bezplatně zjištěné vady svých prací nebo dodávek. Zhotovitel se zavazuje vady na svůj náklad bezodkladně odstranit, nejpozději však do 5 kalendářních dnů ode dne oznámení vad a nedostatků objednatelem. V případě, že se bude jednat o vady a nedostatky, které vzhledem k jejich náročnosti či rozsahu nebude možné odstranit v uvedené lhůtě, smluvní strany se zavazují přiměřeně lhůtu pro odstranění vad a nedostatků na žádost zhotovitele prodloužit.
4. Zhotovitel odpovídá za škody způsobené při realizaci Díla nebo v souvislosti s ní Objednateli nebo třetím osobám podle obecně platných předpisů. Zhotovitel odpovídá i za škodu při realizaci Díla nebo v souvislosti s ní Objednateli nebo třetím osobám způsobenou poddodavatelem.
5. Zhotovitel se zavazuje učinit potřebná účinná opatření k zamezení vzniku škod či k její případné náhradě.
6. Smluvní strany si sjednávají záruční dobu na zhotovené Dílo v délce 60 měsíců. Tato lhůta počíná běžet dnem podpisu protokolu o předání a převzetí dokončeného Díla.
7. Záruční doba na reklamovanou část Díla neběží po dobu počínající dnem uplatnění reklamace a končí dnem odstranění vady. Za den uplatnění reklamace dle předchozí věty se rozumí den, ve kterém byla reklamace Objednatelům odeslána Zhotoviteli.

Článek VIII.

Zhotovení Díla, předání a převzetí Díla

1. Zhotovitel je povinen udržovat na Staveništi pořádek, zajistit odpovídajícím způsobem ekologickou likvidaci stavebního odpadu a zajistit, aby pozemky, na kterých je stavba prováděna či stavba samotná, nebyly kontaminovány závadnými látkami. Zařízení Staveniště, energie potřebná k provádění Díla, jakož i všechny další náklady spojené s jeho zhotovením budou zajištěny na náklad Zhotovitele.
2. Zhotovitel se při provádění Díla zavazuje neomezovat veřejná prostranství, či jiné dotčené pozemky, neobtěžovat třetí osoby hlukem, prachem, emisemi, vibracemi a exhalacemi nad míru nezbytně nutnou k provedení Díla. Zhotovitel se zavazuje postupovat tak, aby minimalizoval nepříznivé vlivy na životní prostředí a okolí stavby.
3. Zhotovitel zajistí, aby stavba probíhala pod odborným dozorem kvalifikovaných a oprávněných osob, který bude garantovat dodržování technologických postupů. Odbornou úroveň Díla zajistí odpovědnou

a autorizovanou osobou ve smyslu zákona č. 360/1992 Sb., o výkonu povolání autorizovaných architektů a o výkonu povolání autorizovaných inženýrů a techniků činných ve výstavbě, ve znění pozdějších předpisů. Zhotovitel dále odpovídá za to, že odborné práce nebo činnosti, na které sám nemá živnostenská oprávnění, nebo nejsou zapsány v obchodním rejstříku, budou provedeny výhradně subdodavateli s odpovídající odbornou způsobilostí.

4. Zhotovitel se zavazuje v průběhu provádění Díla umožnit Objednateli nebo jeho zástupci pravidelné prohlídky a kontrolu průběhu provádění Díla. Zhotovitel je povinen, vyzvat Objednatele ke kontrole provádění Díla vždy, kdy bude docházet k zakrytí částí Díla, a to nejméně 2 pracovní dny předem. Nebude-li možno účast Objednatele zajistit a provádění prací z technologického hlediska nesnese odkladu, je Zhotovitel povinen zakrytí takových částí Díla (prací) zadokumentovat videozáznamem a fotografiemi, z nichž bude patrný způsob provedení zakrývaných prací. Totéž platí, pokud se Objednatel nebo jeho zástupce na prohlídku nedostaví. V případě, že Zhotovitel poruší své povinnosti informovat Objednatele o zakrývání částí Díla nebo nepořídí videozáznam a fotografie, nebo je sice pořídí, ale nebude z nich zřejmý způsob provedení zakrývaných prací, je Objednatel oprávněn požadovat odkrytí předmětné části Díla na náklady Zhotovitele.
5. Po zhotovení Díla vyzve Zhotovitel Objednatele písemně k převzetí Díla a to nejpozději tři pracovní dny před termínem předání. Za řádně zhotovené Dílo se považuje Dílo provedené v souladu se Smlouvou bez vad a nedodělků a zhotovené ve vlastnostech předpokládaných projektem a touto Smlouvou. Dílo se považuje za řádně dokončené a Objednatelem převzaté oboustranným podpisem protokolu o předání a převzetí Díla, ledaže by v tomto protokolu Objednatel vytknul vady či nedodělky Díla.
6. Smluvní strany sjednaly, že Objednatel má nad rámec ustanovení § 2605 občanského zákoníku lhůtu 7 dní, po kterou může na Zhotoviteli nad rámec zákona dále uplatňovat zjevné vady díla.
7. Jestliže Objednatel odmítne převzetí Díla, sepíše se o tom zápis, ve kterém Smluvní strany uvedou svá stanoviska a důvody. Objednatel není oprávněn odmítnout převzít hotové Dílo, které splňuje technické parametry a je funkční, pro ojedinělé drobné vady, které samy o sobě ani ve spojení s jinými nebrání užívání stavby funkčně nebo esteticky, ani její užívání podstatným způsobem neomezují. Objednatel je oprávněn takové vady Díla Zhotoviteli vytknout v protokolu o předání a převzetí Díla. Zhotovitel je v takovém případě povinen odstranit vytknuté vady a nedodělky, a to v řádném termínu pro dokončení Díla, jinak se dostane do prodlení s předáním Díla dle čl. III. Smlouvy.
8. Objednatel a Zhotovitel se zavazují vzájemně se podporovat v plnění smluvních povinností a při provádění Díla. Objednatel souhlasí s tím, že Zhotovitel si v průběhu realizace Díla a po jeho dokončení vyhotoví pro svoji potřebu fotografickou a video dokumentaci Díla. Objednatel souhlasí s tím, že Zhotovitel použije fotografickou a video dokumentaci dokončeného Díla pro účely veřejné prezentace svých referencí s uvedením Objednatele jako vlastníka Díla.
9. Zhotovitel bude při pohybu v prostorách Objektu respektovat speciální bezpečnostní režim, dle instrukcí vedoucího správy Objektu.
10. Práce na Objektu podléhají zákonu č. 20/1987 Sb., o státní památkové péči, ve znění pozdějších předpisů, a jeho prováděcích předpisů. Zhotovitel se zavazuje dodržovat podmínky závazného stanoviska orgánu státní památkové péče, které mu Objednatel předá. Nedodržení povinností Zhotovitele dle tohoto odstavce se považuje za podstatné porušení Smlouvy a Objednatel má právo od Smlouvy odstoupit.

Článek IX.

Stavební deník

1. Zhotovitel je povinen vést po celou dobu provádění Díla stavební deník. Zhotovitel je dále povinen umožnit Objednateli, či jím pověřené osobě seznamovat se se zápisy ve stavebním deníku, činit do něj záznamy, apod., a to kdykoliv v průběhu provádění Díla.
2. Do stavebního deníku budou osobami oprávněnými jednat za Smluvní strany v technických věcech zapisovány všechny skutečnosti týkající se provádění Díla, tj. veškeré technické otázky řešené mezi Smluvními stranami ve vztahu k provádění Díla, použití materiálů, výbavě, použití barev atd. Pro vyloučení pochybností konstatují Smluvní strany, že zápisem ve stavebním deníku nemůže dojít ke změnám Smlouvy, zejména jedná-li se o předmět Díla.

3. Termíny kontrolních dnů, které budou probíhat jednou týdně, budou Zhotovitelem / technickým dozorem stavby svolávány nejméně dva dny předem elektronickou poštou. Termín a průběh těchto kontrolních dnů bude zaznamenán do stavebního deníku. Stavební deník povede stavbyvedoucí Zhotovitele. V případě určení jiné osoby, bude toto Objednateli bez odkladu písemně oznámeno. Zhotovitel i Objednatel budou mít možnost kdykoliv nahlédnout do stavebního deníku a činit do něj záznamy. Stavební deník musí být na stavbě k dispozici v pracovních dnech v době od 8.00 do 17.00 hod.
4. Denní záznamy budou pověřenou osobou Zhotovitele prováděny v ten den, kdy se práce či skutečnosti, kterých se záznam týká, staly. To platí, i pokud na stavbě nebude prováděna žádná činnost. V takovém případě se toto ve stavebním deníku vyznačí s uvedením důvodů.
5. Oprávněnými zástupci Zhotovitele jsou Ing. Pavel Žůrek a Tomáš Pecha. Jsou oprávněni zastupovat Zhotovitele v tomto rozsahu:
 - řídí a zodpovídají za realizaci Díla,
 - vystavují podklady pro vystavení faktur a zálohových listů,
 - provádí předávání dílčích stavebních prací a dokončeného Díla Objednateli,
 - vedou stavební deník,
 - zastupují Zhotovitele při všech jednáních stran předmětu Smlouvy.
6. Oprávněným zástupcem Objednatele je zástupce objednatel pro věci technické uvedený v hlavičce Smlouvy jím pověřená osoba v rozsahu uděleného pověření, který zastává současně funkci technického dozoru stavby (dál též jen „TDS“). Pokud nebude Objednatelem vymezeno jinak, je technický zástupce oprávněn zastupovat Objednatele v tomto rozsahu:
 - provádí kontrolu provádění Díla ve vztahu k projektové dokumentaci, oceněnému výkazu výměr, Smlouvě a technickým normám a stavebnímu povolení,
 - přebírá od Zhotovitele dílčí stavební práce a dokončené Dílo,
 - kontroluje stavební deník a provádí v něm příslušné zápisy,
 - odsouhlasuje podklady (zjišťovací protokoly) pro faktury a zálohové listy Zhotovitele,
 - zastupuje Objednatele při všech technických jednáních stran předmětu Smlouvy.

Článek X.

Práva a povinnosti Zhotovitele

1. Zhotovitel se zavazuje provést Dílo v souladu s platnými právními předpisy, s odbornou péčí, na své nebezpečí ve sjednané době. Za provádění Díla nese odpovědnost až do jeho řádného ukončení a předání Objednateli.
2. Zhotovitel se zavazuje při zhotovení Díla postupovat podle průběžných pokynů Objednatele a TDS, nedodržení se považuje za podstatné porušení Smlouvy a Objednatel má právo od Smlouvy odstoupit.
3. Zhotovitel je povinen před prováděním Díla zjistit překážky a v průběhu provádění Díla i skryté překážky bránící jeho řádnému dokončení. Je povinen to bez zbytečného odkladu oznámit Objednateli a navrhnout mu změnu způsobu provádění Díla. Do dosažení dohody o změně je oprávněn provádění Díla přerušit.
4. Zhotovitel je povinen upozornit Objednatele na nevhodnou povahu věcí předaných mu Objednatelem. Stejnou povinnost má Zhotovitel i tehdy, požaduje-li Objednatel, aby Dílo bylo provedeno podle pokynů, které jsou nevhodné, případně jsou v rozporu se Smlouvou, projektovou dokumentací nebo příslušnými právními předpisy.
5. Zhotovitel před zahájením prací předá Objednateli seznam pracovníků, kteří budou Dílo provádět, a to včetně pracovníků poddodavatelů. Tento seznam bude Zhotovitel průběžně aktualizovat. Zhotovitel zajistí, aby se jeho pracovníci včetně případných pracovníků poddodavatelů pohybovali pouze v prostorách určených Objednatelem. Současně zajistí, aby k provádění Díla byly využívány pouze osoby (trestně) bezúhonné. Objednatel má právo kontroly dokladů o školení BOZP a PO, zdravotní způsobilosti a kvalifikaci jeho zaměstnanců. Zhotovitel je povinen předložit Objednateli na jeho vyzvání výpis z rejstříků trestů určených pracovníků, případně pracovníků svých poddodavatelů, a to nejpozději do pěti pracovních dnů ode dne, ve kterém písemnou (postačí e-mailem) žádost Objednatele obdržel. Objednatel je oprávněn do doby předložení výpisu z rejstříků trestů Zhotovitelem zakázat dotčeným

- pracovníkům vstup na staveniště. Takový postup Objednatele nemá vliv na termín plnění dle Smlouvy.
6. Na požádání Objednatele je Zhotovitel povinen předložit doklady o materiálu použitém pro zhotovení Díla.
 7. Zhotovitel odpovídá za dodržování platných právních předpisů BOZP a PO, zejména za dodržování požadavků kladených na BOZP při přípravě a realizaci stavby.
 8. Zhotovitel se zavazuje dbát o to, aby při provádění Díla nebyl narušen provoz správy památkového Objektu, resp. byl narušován minimálně.
 9. Zhotovitel se zavazuje během plnění Smlouvy i po ukončení Smlouvy zachovávat mlčenlivost o skutečnostech týkajících se zabezpečení Objektu či jiných skutečnostech, pokud jej k tomu Objednatel vyzve, o kterých se dozví od Objednatele v souvislosti s plněním Smlouvy.
 10. Zhotovitel odpovídá za uspořádání Staveniště v souladu s plánem a ve lhůtách v něm uvedených podle § 2 odst. 1 nařízení vlády č. 591/2006 Sb.
 11. Zhotovitel se zavazuje zajistit vybavení Staveniště pro bezpečný a zdravý neohrožující výkon práce. Konkrétní požadavky, které je Zhotovitel povinen plnit, jsou v příloze této smlouvy. Objednatel na výzvu Zhotovitele se zavazuje spolupracovat při plnění této povinnosti.
 12. Zhotovitel je povinen do 14 dnů před zahájením prací na Staveništi písemně informovat odpovědného pracovníka Objednatele v oblasti BOZP pracovních a technologických postupech, které pro realizaci stavby zvolí, o řešení rizik vznikajících při těchto postupech, včetně přijatých opatření na jejich odstranění podle § 16 písm. a) zákon č. 309/2006 Sb., o zajištění dalších podmínek bezpečnosti a zdraví při práci, ve znění pozdějších předpisů.
 13. Zhotovitel je povinen poskytovat odpovědnému pracovníkovi Objednatele v oblasti BOZP součinnost potřebnou pro plnění jeho úkolů, především včasné předávat informace a podklady pro zhotovení plánu a jeho změny, brát v úvahu jeho podněty a pokyny, zúčastňovat se zpracování plánu a kontrolních dnů a plán dodržovat, postupovat v souladu s plánem a stanovenými lhůtami a toto doložit Objednateli dle příslušných právních předpisů.
 14. Pokud Zhotovitel využije pro zhotovení díla jinou fyzickou osobu (OSVČ), musí tato osoba informovat zhotovitele a odpovědného pracovníka Objednatele v oblasti BOZP 2 dny před nástupem na Staveniště o rizicích vyplývajících z její činnosti. Zároveň je povinna poskytovat Zhotoviteli a odpovědnému pracovníkovi Objednatele v oblasti BOZP potřebnou součinnosti a dodržovat jejich pokyny a opatření a používat osobních ochranné pracovní prostředky dle příslušných právních předpisů. K plnění těchto povinností si Zhotovitel jinou fyzickou osobu (OSVČ) smluvně zaváže.
 15. Zhotovitel je povinen vymezit pracoviště pro výkon jednotlivých prací a činností dle nařízení vlády č. 361/2007 Sb. Zhotovitel nikdy nemůže po převzetí Staveniště, předat Staveniště dalšímu zhotoviteli (poddodavateli); již v rámci předaného Staveniště poddodavatelům předává jen vymezenou částí Staveniště (pracoviště).

Článek XI.

Práva a povinnosti Objednatele

1. Objednatel má právo kontroly Díla v každé fázi jeho provádění. K tomuto se Zhotovitel zavazuje poskytnout Objednateli nezbytnou součinnost. Zjistí-li, že Zhotovitel porušuje svou povinnost, může požadovat, aby Zhotovitel odstranil vady takto vzniklé či zajistil jinak nápravu a prováděl Dílo řádným způsobem. Neučiní-li tak Zhotovitel na základě výzvy Objednatele, je Objednatel oprávněn od Smlouvy odstoupit.
2. Objednatel se zavazuje ve lhůtě sjednané pro provedení Díla řádně ukončené Dílo převzít a ve sjednané výši a sjednaným způsobem zaplatit cenu za Dílo.
3. Objednatel si vyhrazuje právo posunout nebo odložit začátek provádění Díla s ohledem a v závislosti na výši disponibilních prostředků pro financování Díla. Objednatel je oprávněn z důvodu nedostatku finančních prostředků zmenšit rozsah Díla nebo provádění Díla přerušit nebo zcela ukončit před dokončením Díla a od Smlouvy odstoupit. V případě, že Objednatel bude nucen z důvodu nedostatku finančních prostředků tato práva uplatnit, nemá Zhotovitel žádné právo finančního postihu vůči Objednateli z důvodu posunutí, zmenšení rozsahu, přerušování nebo předčasného ukončení Díla. V případě, že Objednatel provádění Díla přerušuje nebo zcela ukončí před dokončením Díla z výše uvedených důvodů, je povinen zaplatit Zhotoviteli veškeré skutečně provedené práce a použitý

materiál.

4. Objednatel zajistí Zhotoviteli bezplatný odběr elektrické energie pro provádění Díla./

XII.

Smluvní pokuty

1. Pokud bude Zhotovitel v prodlení s termínem předání a převzetí řádně dokončeného Díla sjednaném podle Smlouvy anebo ujednanému dílčímu termínu plnění část Díla, je povinen zaplatit Objednateli smluvní pokutu ve výši 0,5 % z ceny Díla bez DPH za každý i jen započatý den prodlení.
2. Při prodlení s odstraněním vad a nedodělků zaplatí Zhotovitel Objednateli pokutu ve výši **1 000 Kč** za každou vadu či nedodělek a za každý i jen započatý den prodlení počínaje dnem, na který bylo odstranění vady či nedodělku dohodnuto až do doby úplného odstranění vady či nedodělku.
3. Při plnění zakázky pomocí jiných osob, s výjimkou poddodávek v souladu se Smlouvou, zaplatí Zhotovitel Objednateli pokutu 50.000 Kč, a to za každý jednotlivý případ.
4. Za porušení povinnosti mlčenlivosti specifikované ve Smlouvě je Zhotovitel povinen uhradit Objednateli smluvní pokutu ve výši 10. 000 Kč, a to za každý jednotlivý případ porušení povinnosti.
5. Za pozdní úhradu faktury zaplatí Objednatel Zhotoviteli zákonný úrok z prodlení dle platných právních předpisů.
6. Smluvní pokuty jsou splatné do 21 dnů od doručení písemného vyúčtování odeslaného druhé Smluvní straně doporučeným dopisem. Ve vztahu k náhradě škody vzniklé porušením smluvní povinnosti platí, že právo na její náhradu není zaplacením smluvní pokuty dotčeno. Odstoupením od Smlouvy není dotčen nárok na zaplacení smluvní pokuty ani nároky na náhradu škody.
7. Zhotovitel se vzdává svého práva namítat nepřiměřenou výši smluvní pokuty u soudu ve smyslu § 2051 zákona č. 89/2012 Sb., občanský zákoník, ve znění pozdějších předpisů.

XIII.

Odstoupení od Smlouvy a výpověď

1. Odstoupení od Smlouvy je možné za podmínek stanovených zákonem či Smlouvou. Odstoupení od Smlouvy je platné a účinné okamžikem doručení projevu vůle směřujícího k odstoupení od Smlouvy.
2. Objednatel je od Smlouvy kromě jiných ve Smlouvě sjednaných důvodů oprávněn odstoupit při podstatném porušení Smlouvy Zhotovitelem, a to zejména při:
 - a. prodlení s prováděním Díla či jeho části dle čl. III. odst. 1 písm. b) smlouvy o dobu delší než 15 dní.
 - b. zjištění závažných nedostatků či chyb významně snižující kvalitu nebo hodnotu Díla, jakož i jiná závažná porušení Smlouvy, v důsledku kterých bude nebo může být zhotovení Díla co do termínů i kvality zásadně ohroženo.
3. Zhotovitel má právo od Smlouvy odstoupit v případě, že překážky na straně Objednatele mu dlouhodobě znemožňují řádné provádění Díla.
4. Objednatel je Smlouvu oprávněn vypovědět i bez udání důvodu, přičemž výpovědní lhůta činí 15 dnů a začíná běžet dnem po doručení písemné výpovědi druhé smluvní straně.

XIV.

Ustanovení přechodná a závěrečná

1. Tato smlouva byla sepsána ve dvou vyhotoveních. Každá ze smluvních stran obdržela po jednom totožném vyhotovení.
2. Tato smlouva nabývá platnosti dnem podpisu oběma smluvními stranami a účinnosti dnem uveřejnění dle zákona č. 340/2015 Sb., o zvláštních podmínkách účinnosti některých smluv, uveřejňování těchto smluv a o registru smluv (zákon o registru smluv), a její uveřejnění zajistí objednatel. Smluvní strany berou na vědomí, že tato smlouva může být předmětem zveřejnění i dle jiných právních předpisů.
3. Smluvní strany se zavazují spolupůsobit jako osoba povinná v souladu se zákonem č. 320/2001 Sb., o finanční kontrole ve veřejné správě a o změně některých zákonů (zákon o finanční kontrole), ve znění pozdějších předpisů.
4. Smlouvu je možno měnit či doplňovat výhradně písemnými číslovanými dodatky.

5. Smluvní strany prohlašují, že tuto smlouvu uzavřely podle své pravé a svobodné vůle prosté omylů, nikoliv v tísní a že vzájemné plnění dle této smlouvy není v hrubém nepochopitelném poměru. Smlouva je pro obě smluvní strany určitá a srozumitelná.
6. Informace k ochraně osobních údajů jsou ze strany NPÚ uveřejněny na webových stránkách www.npu.cz v sekci „Ochrana osobních údajů“.

Příloha: Specifikace díla

Příloha: Položkový rozpočet

V Praze , dne

V Praze, dne 13.6.2018

.....
(podpis Objednatele)
/razítko/

.....
(podpis Zhotovitele)
/razítko/

Slepý stavební rozpočet

Název stavby:	zprovoznění WC 1.NP	Doba výstavby:		Objednatel:	NPU
Druh stavby:	oprava	Začátek výstavby:		Projektant:	studio PART tel.605 243 882
Lokalita:	Ledebourský palác Praha 1	Konec výstavby:		Zhotovitel:	dle výběrového řízení
JKSO:	8016	Zpracováno dne:	26.04.2018	Zpracoval:	Jiří Patera - stPART

C	Objekt	Kód	Zkrácený popis / Varianta Rozměry	M.j.	Množství	Jednot. cena (Kč)	Náklady (Kč)			Hmotnost (t)		Cenová soustava
							Dodávka	Montáž	Celkem	Jednot.	Celkem	
61							5 543,61	12 073,39	17 617,00			1,53
			Úprava povrchů vnitřní									
1		612401391RT2	Omítka malých ploch vnitřních stěn do 1 m2 vápennou štukovou omítkou□ opravy včetně otlučení	kus	20,00	560,00	3 033,24	8 166,76	11 200,00	0,04	0,71	RTS I / 2018
2		612401903R00	Příplatek za zaoblení omítky štukov	m2	20,00	14,00	0,00	280,00	280,00	0,00	0,00	RTS I / 2018
3		612401916R00	Příplatek za zaoblení hran a koutů	m2	1,00	39,00	0,00	39,00	39,00	0,00	0,00	RTS I / 2018
4		612403399RT2	Hrubá výplň rýh ve stěnách maltou s použitím suché maltové směsi	m2	12,00	489,00	2 488,03	3 379,97	5 868,00	0,07	0,82	RTS I / 2018
5		612409991RT2	Začištění omítek kolem oken,dveří apod. s použitím suché maltové směsi	m	2,00	115,00	22,34	207,66	230,00	0,00	0,00	RTS I / 2018
721							0,00	648,00	648,00			0,00
6		721194104R00	Vnitřní kanalizace oprava odpadních výpustek D 40 x 1,8	kus	9,00	72,00	0,00	648,00	648,00	0,00	0,00	RTS I / 2018
722							16 102,84	19 746,16	35 849,00			0,14
7		722130802R00	Vnitřní vodovod Demontáž potrubí ocelových závitových DN 40	m	12,00	75,00	0,00	900,00	900,00	0,00	0,06	RTS I / 2018
8		722131933R00	Oprava-propojení dosavadního potrubí závit. DN 25	kus	8,00	432,00	1 086,28	2 369,72	3 456,00	0,00	0,01	RTS I / 2018
9		722172333R00	Potrubí z PPR, teplá, D 32x5,4 mm, vč. zed. výpom.	m	10,00	455,00	1 520,40	3 029,60	4 550,00	0,01	0,05	RTS I / 2018
10		722172334R00	Potrubí z PPR, teplá, D 40x6,7 mm, vč. zed. výpom.	m	2,00	620,00	558,73	681,27	1 240,00	0,01	0,01	RTS I / 2018
11		722181211RU2	Izolace návleková MIRELON PRO tl. stěny 6 mm vnitřní průměr 35 mm	m	20,00	80,00	445,16	1 154,84	1 600,00	0,00	0,00	RTS I / 2018
12		722181211RV9	Izolace návleková MIRELON PRO tl. stěny 6 mm vnitřní průměr 40 mm	m	10,00	87,00	230,09	639,91	870,00	0,00	0,00	RTS I / 2018
13		722182094R00	Příplatek za montáž izolačních tvarovek DN 40	kus	30,00	57,00	0,00	1 710,00	1 710,00	0,00	0,00	RTS I / 2018
14		722190401R00	oprava výpustek DN 15	kus	17,00	210,00	0,00	3 570,00	3 570,00	0,00	0,00	RTS I / 2018
15		722190901R00	Uzavření/otevření vodovodního potrubí při opravě	kus	4,00	75,00	0,00	300,00	300,00	0,00	0,00	RTS I / 2018
16		722191112R00	Hadice flexibilní k baterii, DN 15 x M10, délka 0,5m	soubor	10,00	159,00	1 111,35	478,65	1 590,00	0,00	0,00	RTS I / 2018
17		722191131R00	Hadice sanitární flexibilní, DN 15, délka 0,3 m	soubor	6,00	135,00	523,54	286,46	810,00	0,00	0,00	RTS I / 2018
18		722221123R00	Kohout vod.kul.zahradní,IVAR FIV.08003 DN20 x DN25	kus	1,00	355,00	303,17	51,83	355,00	0,00	0,00	RTS I / 2018
19		722224111R00	Kohouty plnicí a vypouštěcí DN 15	kus	4,00	109,00	284,24	151,76	436,00	0,00	0,00	RTS I / 2018
20		722235113R00	Kohout vod.kul.,vnitř.-vnitř.z.IVAR PERFECTA DN 25	kus	8,00	398,00	2 356,78	827,22	3 184,00	0,00	0,00	RTS I / 2018
21		722235143R00	Kohout vod.kul.s odvodn.vnitř.-vnitř.z. IVAR DN 25	kus	2,00	680,00	1 153,36	206,64	1 360,00	0,00	0,00	RTS I / 2018
22		722235523R00	Filtr,vod.vnitřní-vnitřní z.IVAR FIV.08412 DN 25	kus	4,00	375,00	1 085,07	414,93	1 500,00	0,00	0,00	RTS I / 2018
23		722235643R00	Klapka vod.zpětná vodorovná CLAPET FIV.08406 DN 25	kus	4,00	455,00	1 407,04	412,96	1 820,00	0,00	0,00	RTS I / 2018
24		722235693R00	Kohout vod.kul.se zpět.kl.IVAR.BALLSTOP 3230 DN 25	kus	4,00	1 087,00	3 934,10	413,90	4 348,00	0,00	0,00	RTS I / 2018
25		722280107R00	Tlaková zkouška vodovodního potrubí DN 40	m	30,00	15,00	7,21	442,79	450,00	0,00	0,00	RTS I / 2018
26		722290234R00	Proplach a dezinfekce vodovod.potrubí DN 80	m	60,00	30,00	96,31	1 703,69	1 800,00	0,00	0,00	RTS I / 2018
725							104 962,63	18 363,37	123 326,00			0,19
27		725.010	Zařizovací předměty splachovací tlačítko WC podomítkových splachovačů	ks	6,00	1 960,00	10 621,94	1 138,06	11 760,00	0,00	0,00	RTS II / 2017
28		725016125R00	Urínál odsávací, ovládání autom, bílý včetně zdroje	soubor	4,00	15 430,00	59 901,58	1 818,42	61 720,00	0,02	0,08	RTS I / 2018

29	725111955R00	Výměna plovákového ventilu pro podomítkový splachovač	kus	5,00	525,00	2 102,93	522,07	2 625,00	0,00	0,00	RTS I / 2018
30	725120911R00	Přetěsnění přívodu pisoárů	kus	4,00	155,00	176,28	443,72	620,00	0,00	0,00	RTS I / 2018
31	725122813R00	Demontáž pisoárů	soubor	4,00	260,00	0,00	1 040,00	1 040,00	0,02	0,07	RTS I / 2018
32	725210984R00	Odmontování rohového ventilu G 1/2	kus	16,00	35,00	0,00	560,00	560,00	0,00	0,00	RTS I / 2018
33	725299101R00	Montáž koupelnových doplňků	soubor	36,00	150,00	395,76	5 004,24	5 400,00	0,00	0,00	RTS I / 2018
34	725800961R00	Oprava prodloužení K 263 G 1/2	kus	10,00	92,00	281,77	638,23	920,00	0,00	0,00	RTS I / 2018
35	725810811R00	Demontáž ventilu výtokového nástěnného	kus	1,00	42,00	0,00	42,00	42,00	0,00	0,00	RTS I / 2018
36	725814107R00	Ventil rohový s filtrem IVAR.ART.224 DN 15 x DN 10	soubor	16,00	304,00	4 041,92	822,08	4 864,00	0,00	0,00	RTS I / 2018
37	725814125R00	Ventil pračkový IVAR.70370 DN 20	soubor	1,00	462,00	410,62	51,38	462,00	0,00	0,00	RTS I / 2018
38	725820802R00	Demontáž baterie stojánkové do 1otvoru	soubor	5,00	150,00	0,00	750,00	750,00	0,00	0,00	RTS I / 2018
39	725823121RT2	Baterie umyvadlová stoján. ruční nadstandardní	kus	5,00	4 215,00	19 719,79	1 355,21	21 075,00	0,00	0,01	RTS I / 2018
40	725850800R00	Demontáž ventilu odpadního	kus	9,00	31,00	0,00	279,00	279,00	0,00	0,01	RTS I / 2018
41	725860167R00	Zápachová uzávěrka pro pisoáry, D 40 mm	kus	4,00	585,00	1 932,29	407,71	2 340,00	0,00	0,00	RTS I / 2018
42	725860184R00	Sífon pračkový, D 40/50 mm	kus	1,00	980,00	947,03	32,97	980,00	0,00	0,00	RTS I / 2018
43	725860213R00	Sífon umyvadlový, D 40 mm	kus	5,00	310,00	1 013,54	536,46	1 550,00	0,00	0,00	RTS I / 2018
44	725860262R00	Výpusť umyvadlová	kus	5,00	503,00	2 100,70	414,30	2 515,00	0,00	0,00	RTS I / 2018
45	725980113R00	Dvířka armaturní 300 x 300 mm	kus	4,00	281,00	510,80	613,20	1 124,00	0,00	0,00	RTS I / 2018
46	725980121R00	Dvířka z plastu, 150 x 150 mm	kus	6,00	450,00	805,68	1 894,32	2 700,00	0,00	0,00	RTS I / 2018
	726	Instalační prefabrikáty				134,21	1 815,79	1 950,00		0,00	
47	726190946R00	Demontáž a zpětná montáž vodoměru G 3/4 do potrubí	kus	3,00	650,00	134,21	1 815,79	1 950,00	0,00	0,00	RTS I / 2018
	728	Vzduchotechnika				189,15	22 785,85	22 975,00		0,00	
48	728413521R00	Montáž talířového ventilu kruhového do d 100 mm demontáž-vyčištění-montáž	kus	11,00	125,00	189,15	1 185,85	1 375,00	0,00	0,00	RTS I / 2018
49	728611118R00	revize, zprovoznění a zaregulování centrálního ventilátoru v potrub	kus	2,00	2 800,00	0,00	5 600,00	5 600,00	0,00	0,00	RTS I / 2018
50	728414718R00	vyčištění a provozní údržba potrubí a systému VZT	kus	10,00	1 600,00	0,00	16 000,00	16 000,00	0,00	0,00	RTS I / 2018
	731	Kotelny				155,62	39,38	195,00		0,00	
51	731341130R00	Hadice napouštěcí pryžové D 16/23	m	3,00	65,00	155,62	39,38	195,00	0,00	0,00	RTS I / 2018
	732	Strojovny				941,65	338,35	1 280,00		0,01	
52	732199100RM1	Montáž orientačního štítku včetně dodávky štítku	soubor	8,00	160,00	941,65	338,35	1 280,00	0,00	0,01	RTS I / 2018
	781	Obklady (keramické)				3 286,70	7 917,30	11 204,00		0,08	
53	781101111R00	Vyrovnání podkladu maltou ze SMS tl. do 7 mm	m2	4,00	154,00	0,00	616,00	616,00	0,00	0,00	RTS I / 2018
54	781101121R00	Provedení penetrace podkladu - práce	m2	4,00	21,00	0,00	84,00	84,00	0,00	0,00	RTS I / 2018
55	781101210RT1	Penetrace podkladu pod obklady penetrační nátěr Primer G	m2	4,00	37,00	62,84	85,16	148,00	0,00	0,00	RTS I / 2018
56	781111111R00	Řezání obkladaček diamantovým kotoučem	m	1,00	82,00	5,45	76,55	82,00	0,00	0,00	RTS I / 2018
57	781111131R00	Vyplnění dilatačních spár tmelem, obklady	m	6,00	44,00	0,00	264,00	264,00	0,00	0,00	RTS I / 2018
58	781210131R00	Obkládání stěn obl. pórovin. do tmele do 300x300 včetně dodání obklidů bílých 200x150□ WC ženy	m2	4,00	1 150,00	2 192,96	2 407,04	4 600,00	0,00	0,00	RTS I / 2018
59	781210131R00	Obkládání stěn obl. pórovin. do tmele do 300x300 včetně dodání obklidů bílých 200x150□ opravy u pisoárů	m2	1,00	1 150,00	548,24	601,76	1 150,00	0,00	0,00	RTS I / 2018
60	781411904R00	Oprava obkladů z obkladaček porovin. 200x150	kus	60,00	71,00	477,21	3 782,79	4 260,00	0,00	0,08	RTS I / 2018
	783	Nátěry				5 892,72	8 397,28	14 290,00		0,03	
61	783220010RAC	Nátěr kovových doplňkových konstrukcí syntetický dvojnásobný krycí s 1x emailováním	m2	2,00	310,00	105,29	514,71	620,00	0,00	0,00	RTS I / 2018
62	783424340R00	Nátěr syntet. potrubí do DN 50 mm Z+2x +1x email	m	12,00	70,00	185,52	654,48	840,00	0,00	0,00	RTS I / 2018
63	783324340R00	Nátěr syntetický litin. radiátorů Z +2x + 2x email	m2	30,00	386,00	4 832,66	6 747,34	11 580,00	0,00	0,02	RTS I / 2018
64	783990911R52I	Oprava - přetmelení oken a dveří dveře dřevěné včetně obložkové zárubně	ks	5,00	250,00	769,25	480,75	1 250,00	0,00	0,00	RTS I / 2018
	784	Malby				14 083,85	31 986,15	46 070,00		0,24	
65	784011111R00	Oprášení/ometení podkladu stropů	m2	90,00	3,00	0,00	270,00	270,00	0,00	0,00	RTS I / 2018

66	784011111R00		Oprášení/ometení podkladu stěn	m2	188,00	3,00	0,00	564,00	564,00	0,00	0,00	RTS I / 2018
67	784011211RT3		Olepování vnitřních ploch včetně maskovací pásky šířky 50 mm	m	100,00	12,00	150,41	1 049,59	1 200,00	0,00	0,00	RTS I / 2018
68	784011221RT2		Zakrytí předmětů včetně dodávky fólie tl. 0,04 mm	m2	60,00	17,00	302,20	717,80	1 020,00	0,00	0,00	RTS I / 2018
69	784011222RT2		Zakrytí podlah včetně papírové lepenky	m2	90,00	15,00	846,49	503,51	1 350,00	0,00	0,03	RTS I / 2018
70	784111102R00		Penetrace podkladu nátěrem V1307 2 x strop	m2	90,00	43,00	1 711,80	2 158,20	3 870,00	0,00	0,04	RTS I / 2018
71	784111202R00		Penetrace podkladu nátěrem V1308 2 x stěny	m2	188,00	65,00	7 732,47	4 487,53	12 220,00	0,00	0,08	RTS I / 2018
72	784114122R00		Malba latexová V 2064, barva, bez penetrace, 2 x strop	m2	90,00	92,00	1 081,45	7 198,55	8 280,00	0,00	0,03	RTS I / 2018
73	784114122R00		Malba latexová V 2064, barva, bez penetrace, 2 x stěny	m2	188,00	92,00	2 259,03	15 036,97	17 296,00	0,00	0,07	RTS I / 2018
90	Hodinové zúčtovací sazby (HZS)						0,00	7 230,00	7 230,00	0,00	0,00	
74	904	R01	Hzs-zkousky v rámci montaz.praci Komplexni vyzkouseni VZT	h	12,00	390,00	0,00	4 680,00	4 680,00	0,00	0,00	RTS I / 2018
75	905	R01	Hzs-revize provoz.souboru a st.obj. Revize elektro	h	5,00	510,00	0,00	2 550,00	2 550,00	0,00	0,00	RTS I / 2018
94	Lešení a stavební výtahy						3 327,26	5 152,74	8 480,00	0,13		
76	941955002R00		Lešení lehké pomocné, výška podlahy do 1,9 m	m2	80,00	106,00	3 327,26	5 152,74	8 480,00	0,00	0,13	RTS I / 2018
95	Různé dokončovací konstrukce a práce na pozemních stavbác						159,70	10 115,30	10 275,00	0,00		
77	952901110R00		Čištění mytím ploch oken a dveří	m2	30,00	42,50	29,87	1 245,13	1 275,00	0,00	0,00	RTS I / 2018
78	952901111R00		Vyčištění budov o výšce podlaží do 4 m	m2	90,00	100,00	129,84	8 870,16	9 000,00	0,00	0,00	RTS I / 2018
97	Prorážení otvorů a ostatní bourací práce						0,00	663,00	663,00	0,20		
79	978059511R00		Odsekání vnitřních obkladů stěn do 1 m2 oprava u poisoárů	m2	1,00	221,00	0,00	221,00	221,00	0,07	0,07	RTS I / 2018
80	978059521R00		Odsekání vnitřních obkladů stěn do 2 m2 oprava WC ženy	m2	2,00	221,00	0,00	442,00	442,00	0,07	0,14	RTS I / 2018
H722	Vnitřní vodovod						0,00	215,40	215,40	0,00		
81	998722101R00		Přesun hmot pro vnitřní vodovod, výšky do 6 m	t	0,14	1 500,00	0,00	215,40	215,40	0,00	0,00	RTS I / 2018
H725	Zařizovací předměty						0,00	292,20	292,20	0,00		
82	998725101R00		Přesun hmot pro zařizovací předměty, výšky do 6 m	t	0,19	1 500,00	0,00	292,20	292,20	0,00	0,00	RTS I / 2018
H99	Ostatní přesuny hmot						0,00	3 363,30	3 363,30	0,00		
83	999281105R00		Přesun hmot pro opravy a údržbu do výšky 6 m	t	2,24	1 500,00	0,00	3 363,30	3 363,30	0,00	0,00	RTS I / 2018
M21	Elektromontáže						22 964,86	2 705,14	25 670,00	0,02		
84	210110523RT5		elektrické ovládání VZT ventilátorů regulace otáče	kus	2,00	4 710,00	8 507,86	912,14	9 420,00	0,00	0,01	RTS I / 2018
85	210110513RT5		úprava ovládání osvětlení a odvětrání pohybové čidlo s doběhemn	kus	5,00	3 250,00	14 457,00	1 793,00	16 250,00	0,00	0,01	RTS I / 2018
Celkem:								331 592,90				

Poznámka:

Krycí list slepého rozpočtu

Název stavby:	zprovoznění WC 1.NP	Objednatel:	NPU	IČ/DIČ:	
Druh stavby:	oprava	Projektant:	studio PART tel.605 243 882	IČ/DIČ:	14789531/cz6507252246
Lokalita:	Ledebourský palác Praha 1	Zhotovitel:	dle výběrového řízení	IČ/DIČ:	
Začátek výstavby:		Konec výstavby:		Položek:	85
JKSO:	8016	Zpracoval:	Jiří Patera - stPART	Datum:	26.04.2018

Rozpočtové náklady v Kč

A	Základní rozpočtové náklady		B	Doplňkové náklady		C	Náklady na umístění stavby (NUS)	
HSV	Dodávky	9 030,57	Práce přesčas		0,00	Zařízení staveniště		16 579,65
	Montáž	35 234,43	Bez pevné podl.		0,00	Mimostav. doprava		0,00
PSV	Dodávky	145 749,38	Kulturní památka		19 895,57	Uzemní vlivy		0,00
	Montáž	112 037,62	památková zóna		16 579,65	Provozní vlivy		0,00
"M"	Dodávky	22 964,86				Ostatní		0,00
	Montáž	2 705,14				NUS z rozpočtu		0,00
Ostatní materiál		0,00						
Přesun hmot a sutí		3 870,90						
ZRN celkem		331 592,90	DN celkem		36 475,22	NUS celkem		16 579,65
			DN celkem z obj.		0,00	NUS celkem z obj.		0,00
						ORN celkem		0,00
						ORN celkem z obj.		0,00

Základ 0%	0,00				
Základ 15%	0,00	DPH 15%	0,00	Celkem bez DPH	384 647,76
Základ 21%	384 647,76	DPH 21%	80 776,03	Celkem včetně DPH	465 423,79

Projektant	Objednatel	Zhotovitel
Datum, razítko a podpis	Datum, razítko a podpis	Datum, razítko a podpis

Poznámka:

Vedlejší a ostatní rozpočtové náklady

Název stavby:	zprovoznění WC 1.NP	Objednatel:	NPU	IČ/DIČ:	
Druh stavby:	oprava	Projektant:	studio PART tel.605 243 882	IČ/DIČ:	14789531/cz6507252246
Lokalita:	Ledebourský palác Praha 1	Zhotovitel:	dle výběrového řízení	IČ/DIČ:	
Začátek výstavby:		Konec výstavby:		Položek:	85
JKSO:	8016	Zpracoval:	Jiří Patera - stPART	Datum:	26.04.2018

Vedlejší rozpočtové náklady VRN

Doplňkové náklady DN	Kč	%	Základna	Kč
Práce přesčas	0,00			0,00
Bez pevné podl.	0,00			0,00
Kulturní památka		6,00	331 592,90	19 895,57
památková zóna		5,00	331 592,90	16 579,65
Celkem DN				36 475,22

Náklady na umístění stavby (NUS)	Kč	%	Základna	Kč
Zařízení staveniště		5,00	331 592,90	16 579,65
Mimostav. doprava	0,00			0,00
Uzemní vlivy	0,00			0,00
Provozní vlivy	0,00			0,00
Ostatní	0,00			0,00
NUS z rozpočtu	0,00			0,00
Celkem NUS				16 579,65

Celkem VRN				53 054,86
-------------------	--	--	--	------------------

Ostatní rozpočtové náklady ORN

Ostatní rozpočtové náklady (ORN)	Kč	%	Základna	Kč
	0,00			0,00
Celkem ORN				0,00

A.1 IDENTIFIKAČNÍ ÚDAJE

A.1.1 ÚDAJE O STAVBĚ

- a) **Název stavby:** LEDEBOURSKÝ PALÁC, opravy toalet pod galerií v místnosti 114
technický popis oprav a udržovacích prací
- b) **Místo stavby:** Valdštejské nám.3, č.p.162/III, 118 01 Praha 1 - Malá Strana
- c) **Předmět dokumentace:** Technická pomoc

A.1.2 ÚDAJE O INVESTOROVÍ

Investor: **Národní památkový ústav**
Generální ředitelství
Valdštejské nám.3, č.p.162/III, 118 01 Praha 1 - Malá Strana
IČO 75032333 DIČ CZ75032333

A.1.3 údaje o zpracovateli dokumentace

- a) **Vedoucí projektu:** Jiří Patera, IČ 14789531
Sídlo, kpt.Stránského 985/27, Praha 9, PSČ198 00
Kancelář, Kounice č.50, Kounice, PSČ 289 15
- ZTI, UT: ██████████, autorizovaný inženýr obor technika prostředí staveb,
technická zařízení, ČKAIT č. ██████████
- Vzduchotechnika: ██████████, autorizovaný technik obor technika prostředí staveb, vytápění
a vzduchotechnika, ČKAIT č. ██████████
- Elektrorozvody: ██████████, autorizovaný inženýr, obor technika prostředí staveb,
elektrotechnická zařízení, ČKAIT č. ██████████

Charakteristika stavby:

zprovoznění toalet v přístavbě pod galerií, náhrada stávajících nefunkčních splachovacích systémů, oprava a zprovoznění vzduchotechniky, výměna dožitých směšovacích baterií, ventilů, sifonů a oprava dveří včetně obložkových zárubních, oprava poškozených či rekonstrukcí dotčených obkladů a následné vymalování. Současně je navržena dílčí oprava omítek stěn na přístupu k toaletám. Osvětlení a větrání bude upraveno na ovládání pohybovými čidly. Navržena je výměna vodovodních ventilů v technické místnosti.

Řešení oprav bez změny dispozičního řešení.

Výměna nefunkčních koncových prvků, modernizace splachovacích zařízení.

A.2 SEZNAM VSTUPNÍCH PODKLADŮ

Provedené průzkumy a použité podklady:

- Prohlídka objektu, konzultace s provozovatelem
- archivní dokumentace archivu PVK a.s., půdorysy objektu ve formátu pdf.
- revize kanalizace svodné
- současně platné legislativní požadavky na provoz tohoto typu staveb
- požadavky investora

A.3 PŘEDMĚT ŘEŠENÍ

Popis potřebných oprav domovních instalací, technických zařízení a zařizovacích předmětů, včetně související opravy povrchů stěn, nutných ke zprovoznění a užívání toalet v 1.NP objektu, které jsou dočasně uvedeny pro poruchy zařízení mimo provoz.

Provedené oborové zhodnocení :

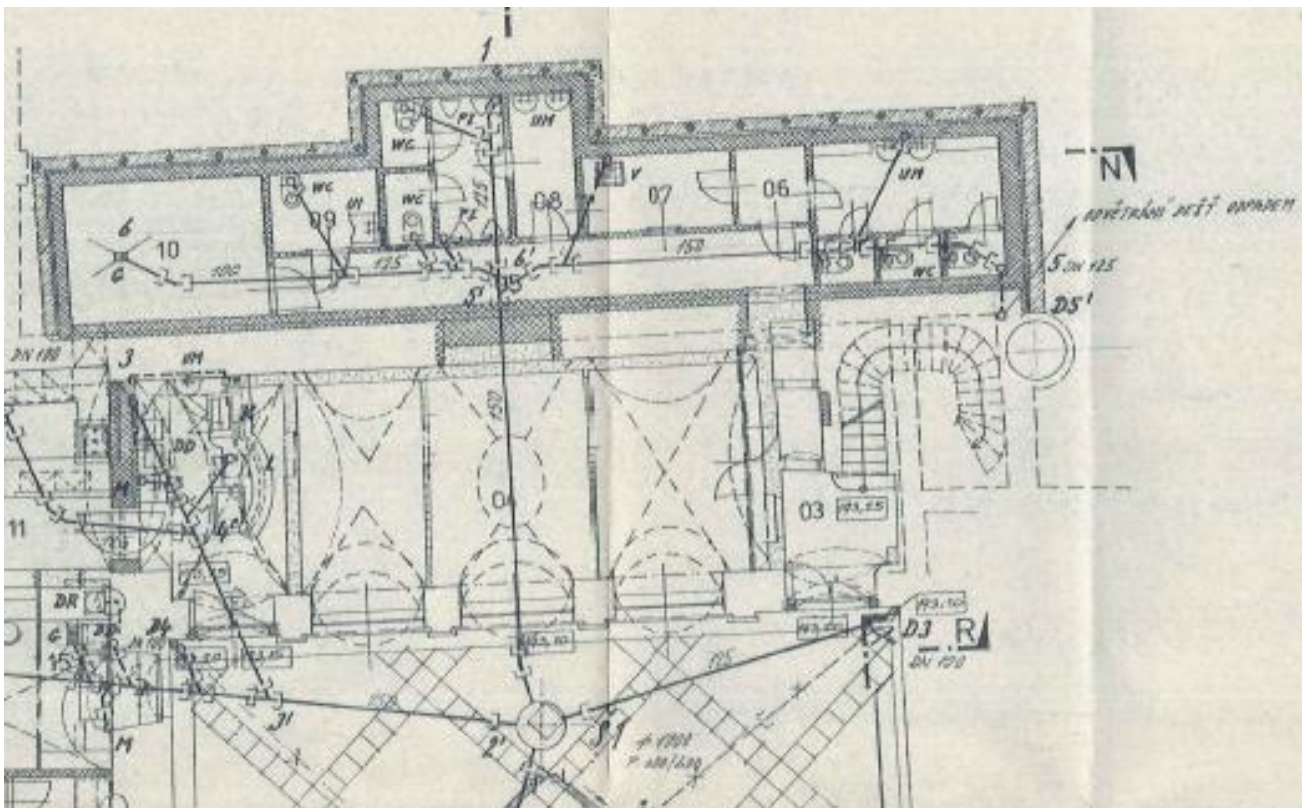
Průzkum byl proveden pouze nedestruktivními metodami, ověřením viditelných znaků a předpokladů pro plánovanou rekonstrukci na základě zkušeností z obdobných realizací staveb, v rozsahu :

- Elektroinstalace
- Vytápění
- Vzduchotechnika
- Zdravotně technické instalace
- Technický stav stavby

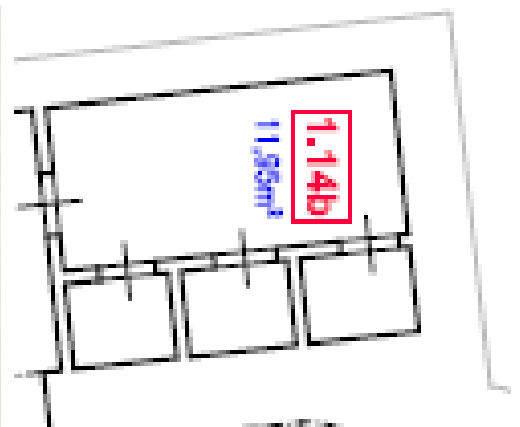
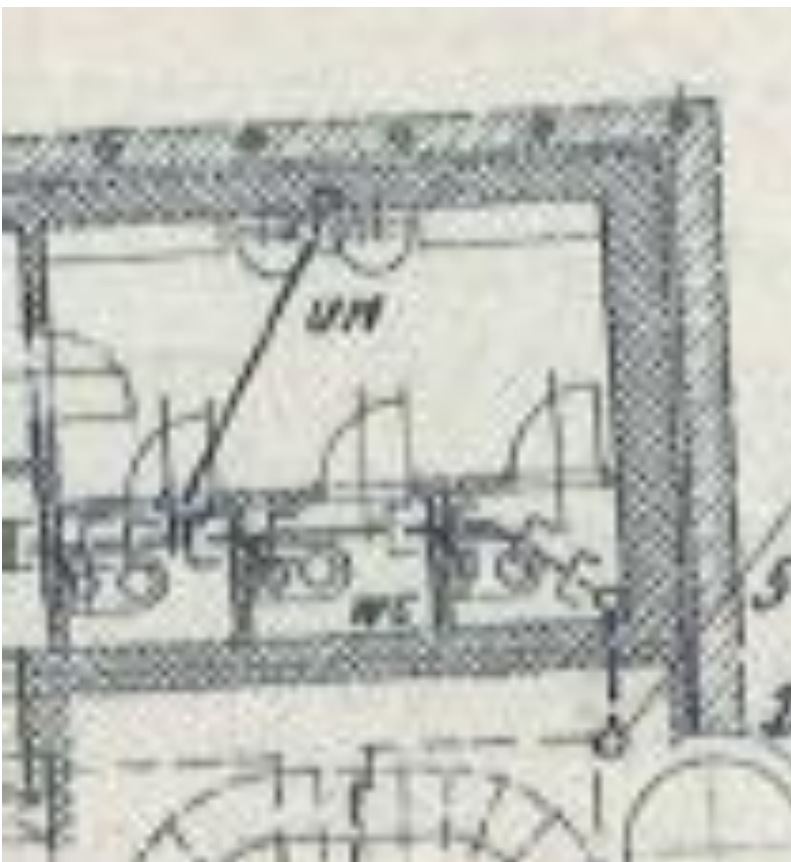
Zhodnocení podkladů a vstupních informací :

1. **Vstupní podklady.** Dokumentace stavby a revizní zpráva jsou aktuální a odpovídají provozovanému stavu. Dokumentace je dostupná pouze v pdf. podobě, je nekompletní, bezrozměrná a neobsahuje všechny profese včetně stavebního řešení. Poslední stavební úpravy byly provedeny v roce 1993, s uvedením do provozu 1994.

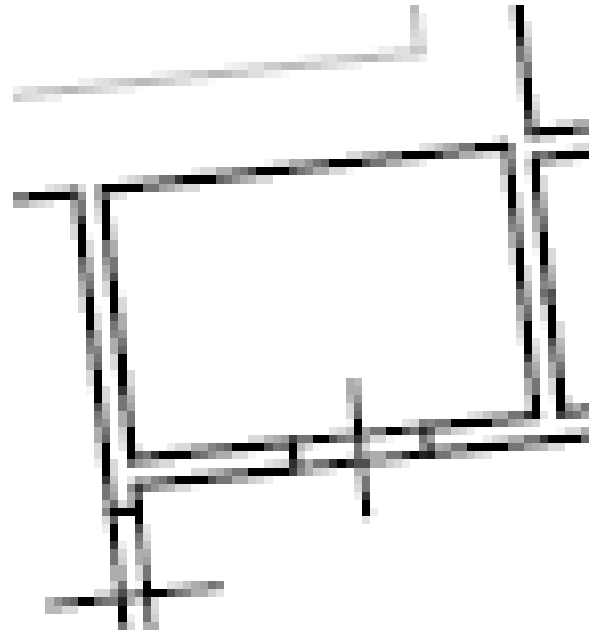
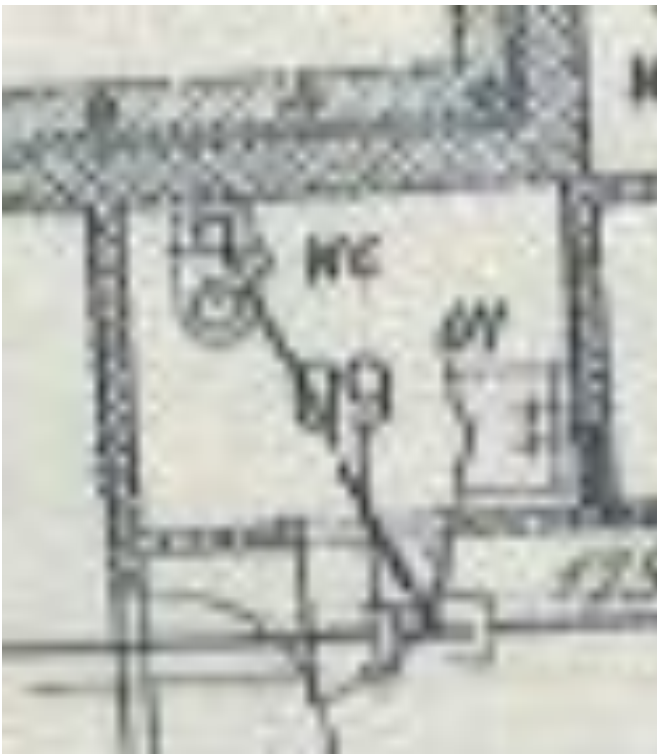
2. Výkresy kanalizace s výřezem řešené části



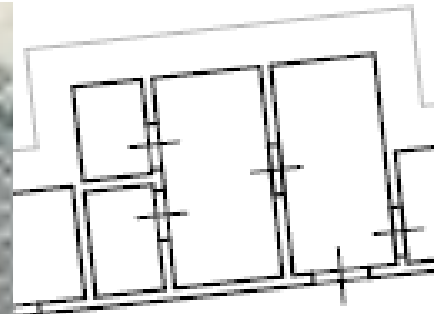
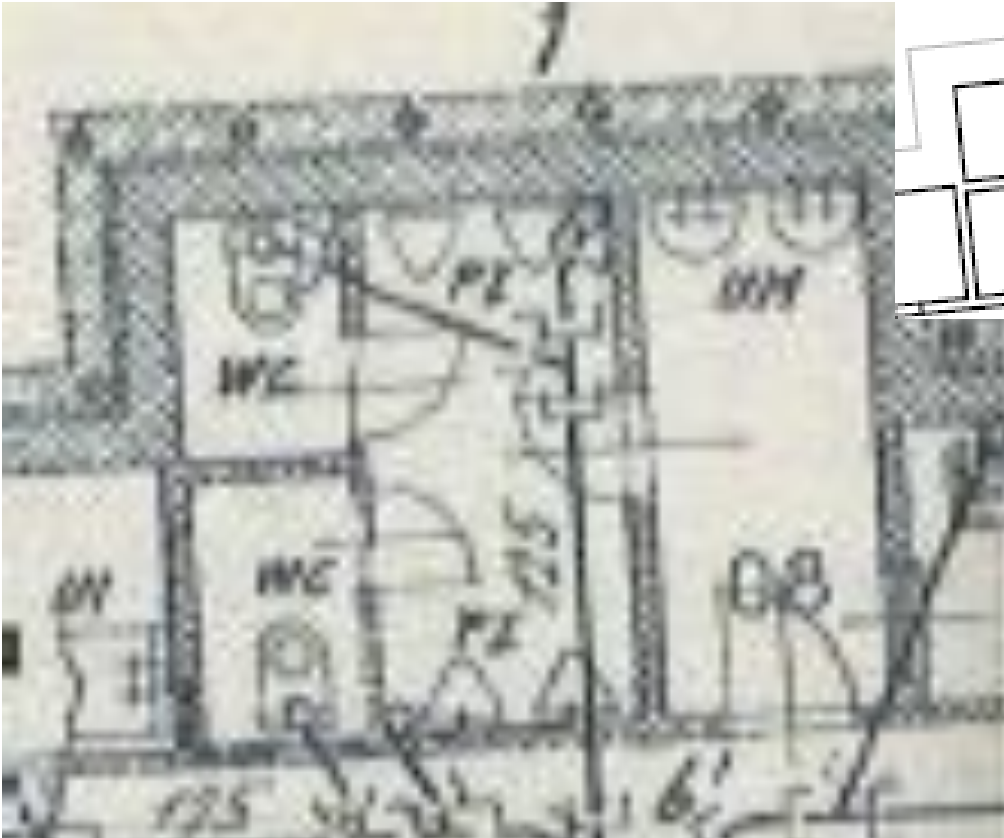
Detail WC ženy



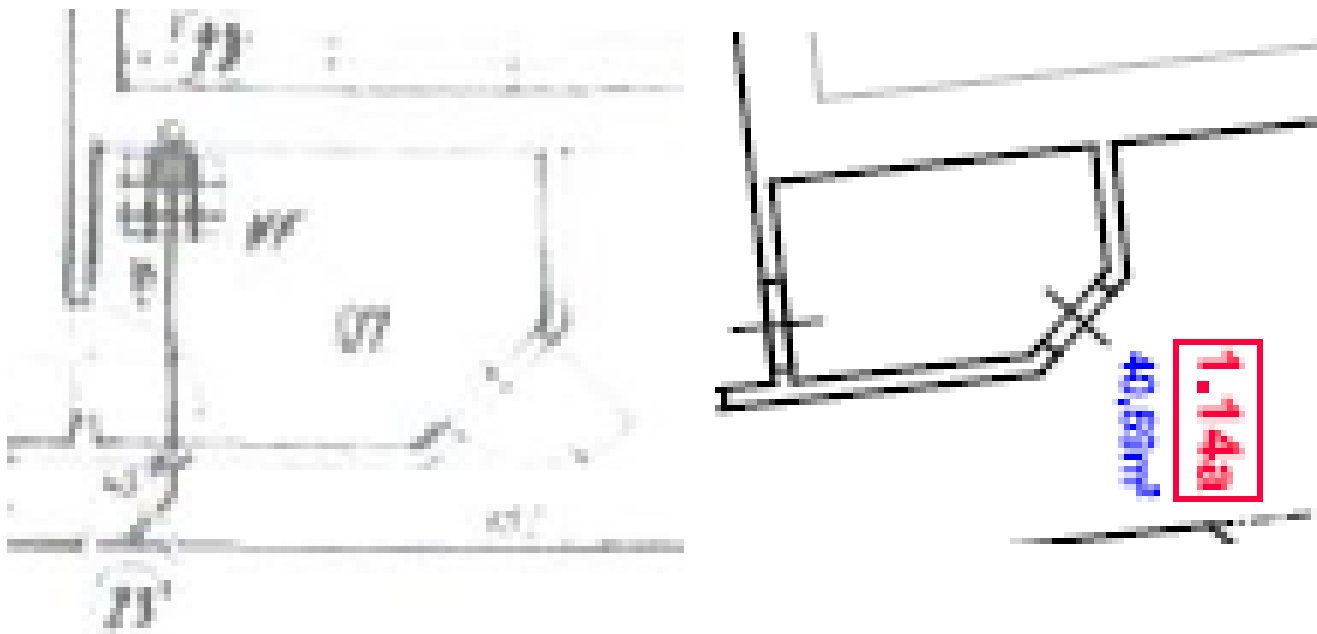
Detail WC invalidní



Detail WC muži



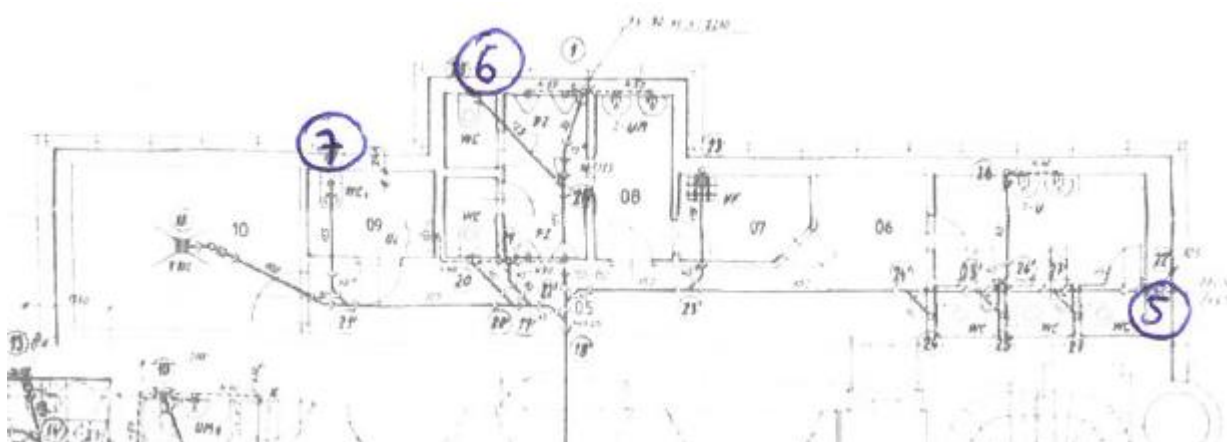
Detail úklidové komory



3. **Kapacity** – provoz objektu a jeho obsazenost se nezmění. Řešené toalety budou po opravě dočasně sloužit pro provoz celého objektu v rekonstrukci. Dočasné zvýšení provozního nároku v řešeném prostoru stavby nemá vliv na domovní přípojky kanalizace a vodovodu.

4. **Technické instalace.**

Domovní kanalizace byla ověřena kamerovým průzkumem svodného potrubí, který prokázal dobrý technický stav a provedení v souladu s dohledanou projektovou dokumentací.



5-cistic wc

1,3m patni koleno
2,9m odbocka l
4,1m odbocka p
4,3m odbocka l
5,6m odbocka l
11,4m odbocka
11,5m odbocka p
12m konec zaznamu

6-wc zavesne

1,1m patni koleno
3,4m odbocka
5,4m odbocka l
5,6m odbocka p
13,1m sachta dvur
13m konec zaznamu

7-wc invalida

0,8m patni koleno
2,7m odbocka
5,4m odbocka l
5,5m odbocka l
7m odbocka
7m konec zaznamu

8-sachta dvur

4m odbocka p
4,2m odbocka l
6,5m koleno
10,5m odbocka p
12m koleno
13m spadiste
13m konec zaznamu

5. **Podle informací od provozovatelů** a zjištění při opakovaném průzkumu místa stavby, je zásadním nedostatkem porucha systému automatického splachování WC a pisoárů. Splachovadla WC jsou podomítková, senzor splachování nereaguje, opakované splachování probíhá nahodile. Splachování Pisoárů probíhá s velkou odezvou a nespolehlivě, současně splachují dvojice zařízení bez zjištění použití. Na WC invalidní je mechanické podomítkové splachování s uvolněnou krycí deskou. Vodovod je funkční, ale v technické místnosti jsou netěsné armatury a spoje původního ocelového pozinkovaného potrubí, směšovací baterie umyvadel jsou opotřebované s nefunkčními perlátory. Rohové připojovací ventily před bateriemi a systémem splachování jsou nefunkční. V prostoru WC je centrální odtahová vzduchotechnika s dvěma vnitřními potrubními ventilátory. Zařízení se nepodařilo uvést do provozu z rozvaděče v prostoru toalet, vizuálně je zařízení nepoškozené. Elektroinstalace je v dobrém technickém stavu, který odpovídá době instalace. Vytápění je napojeno na centrální domovní kotelnu. Otopná tělesa jsou v dobrém stavu, těsná, ale s poškozeným lakem povrchové úpravy. Na chodbách před toaletami jsou místní poškození omítek stěn, způsobené zemní vlhkostí. Poškozena je spodní řada obkladu stěn v toaletách ženy.
6. **Revize technických zařízení** byla provedena revize kanalizace pro vyloučení poruchy svodné části kanalizačního potrubí.

7. Místní šetření

Při místním šetření byly prověřeny viditelné znaky instalací s následným řešením opravy

- Elektroinstalace

Rozvaděč zázemí toalet je instalován v nice ve zdi před vstupem do technické místnosti. Jednotlivé obvody jsou jištěny a provedeny kabely CYKY pod omítkou Viz. foto příloha popisu rozvaděče.

Osvětlení je provedeno žárovkovými svítilny na chodbách i v sociálních zařízeních. V prostoru jsou standardní zásuvkové okruhy.

- Vytápění

Objekt je zásoben teplem z rozvodu z plynového zdroje tepla. Systém je ocelový dvoutrubkový s litinovými otopnými tělesy s hladkou čelní stěnou.

Na otopných tělesech je viditelné poškození laku počínající povrchovou rží, způsobenou vlhkostí v prostoru. Systém je funkční

- Vzduchotechnika

Vzduchotechnická zařízení sestávají z

1. Větrání WC invalidi – muži - úklid
2. Větrání WC ženy

Strojovna VZT, zař.č.1 a 2, je umístěna v technické místnosti s vodovodní instalací. Ve VZT potrubí provedeného z čtyřhranného, ocelového – pozinkovaného potrubí, je instalován potrubní ventilátor v obou zařízeních. Koncové zařízení sestává z kruhového potrubí s talířovým ventilem ve stropních podhledech. Podle doby instalace je systém pouze odtahový. Přívod odsávaného vzduchu je zajištěn infiltrací oken.

Systém je současně neprovozovaný, v sejmutých talířových ventilech je viditelné znečištění systému.

Navazující prostor chodeb je větrán přirozeně okny.

- Zdravotně technické instalace

Rozvody vodovodu jsou provedeny z plastového materiálu PPR s tepelnou izolací a jsou v dobrém provozním stavu.

Přívodní potrubí v technické místnosti je staršího data, je větveno na kuchyň – WC – fontánu – park. Větvě mají samostatné vodoměry a skupiny armatur.

Teplá voda je připravována lokálně v místech spotřeby, v elektrických ohřívačích vody, umístěných pod místem spotřeby.

Na připojovacím vodovodu jsou nefunkční rohové ventily před bateriemi, ohřívači TV a splachovadly WC a pisoárů. Úniky vody jsou zjištěny v technické místnosti na původních ventilech a zpětných klapkách. Jeden ventil pro letní závlahový vodovod je po výměně.

System kanalizace je dle průzkumu v dobrém technickém stavu.

Zcela nefunkční jsou automatické splachovače WC a pisoárů. Toto ovládání je hlavním důvodem oprav a současného odstavení zařízení z provozu. Poškozena jsou sedátka s poklopy na WC.

Sanitární keramika je v dobrém technickém stavu, nutná výměna se předpokládá u pisoárů se změnou splachování.

- Stavba a interiér

V prostorech chodeb je viditelné poškození omítek s drolivostí a zborceným povrchem omítek u podlahy, až do výšky 0,7m. V prostoru WC ženy s keramickým obkladem stěn je v kabinkách obdobný problém s destrukcí první řady obkladu. V invalidním WC je drobné poškození omítky nad úrovní obkladu.

Z prostoru chodeb do toalet jsou použity novodobé obložkové zárubně s masivními dveřmi, zárubně jsou poškozené povrchovými zásahy, drobné ale viditelné nedostatky jsou patrné i na všech dveřích tohoto typu, dveře do úklidu jsou svěšeny na podlahu a nelze je snadno otevírat.. Dveře do kabin WC jsou typové v ocelových zárubních a jsou v dobrém stavu.

Držáky toaletního papíru, osoušeče rukou a koše na odpadky jsou opotřebené.

- **Elektrické instalace**

Zprovoznění přívodu pro VZT zařízení – instalace regulátoru otáček pro potrubní ventilátory

Zajištění trvalého chodu ventilátorů na minimální otáčky s odtahem 10m³/h vzduchu

Zajištění plného výkonu ventilátorů podle pohybových čidel

Úprava ovládání osvětlení v prostorech chodeb, předsíních WC a WC na pohybová čidla

Výměnu žárovek za nízkoenergetické zdroje zajistí správa objektu

- **Vytápění**

Provedení nátěrů otopných těles a přípojovacího potrubí

- **Vzduchotechnika**

Vyčištění potrubí a talířových ventilů

Koordinace s elektroinstalací na úpravě chodu ventilátorů a jejich uvedení do provozu

nastavení chodu na nízké a provozní otáčky

- **Zdravotně technické instalace**

Výměna armatur a částí potrubí v armaturních sestavách v technické místnosti

Výměna rohových ventilků u přípojovacích rozvodů

Výměna armatur splachování v podomítkových splachovačích WC za mechanické

Dodávka ovládacích panelů splachovačů

Upevnění nebo výměna ovládacího panelu splachování u WC invalidní

Upevnění nebo výměna armaturních dvířek v obkladech stěn

Výměna stojánkových pákových baterií umyvadel

Demontáž osoušečů, držáků toaletního papíru, košů

Dodávku a montáž inventáře zajistí správa objektu

Výměna sedátek s poklopem WC

Výměna pisoáru s integrovanými splachovači včetně zdroje

Výměna sifonů, zápachových uzávěrek, včetně těsnění výpustkových kolen

- **stavba**

otlučení poškozených částí omítek stěn

otlučení poškozených částí obkladů stěn

vyčištění prostor

oprava omítek bez hloubkové sanace

výměna poškozených obkladů stěn

kompletní vymalování prostoru s označením 1.14 a přístupové chodby 1.13

oprava povrchů obložkových zárubní a dveří, oprava lakování

odstranění regálu v místnosti úklidu

nový regál s dostatečným úložným prostorem dodá správa objektu

nový informační systém na stěny a dveře dodá správa objektu

Přílohy

Původní projektová dokumentace a revizní zprávy technických instalací jsou k nahlédnutí u správce objektu a jako pdf přílohy této zprávy

Fotodokumentace současného stavu

Jiří Patera

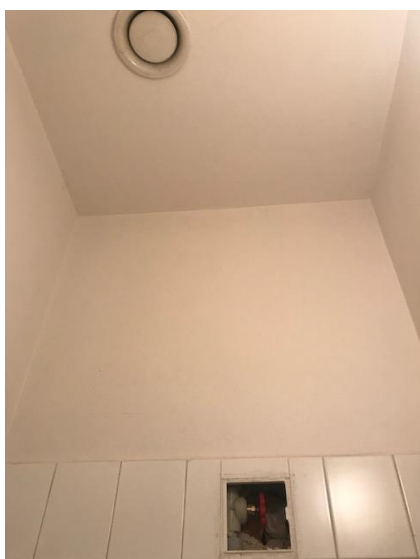
POŠKOZENÁ OMÍTKA V CHODBĚ PŘED SCHODIŠTĚM – OPRAVA BEZ HLOUBKOVÉ SANACE – NÁTĚR
OT



ÚKLIDOVÁ MÍSTNOST – DOPLNĚNÍ POLICE – OPRAVA DVEŘÍ – ČIŠTĚNÍ VZT – NÁTĚR OT



WC ŽENY – ČIŠTĚNÍ VZT – VÝMĚNA ELEKTRONIKY NA MECHANICKÉ SPLACHOVÁNÍ – VÝMĚNA SPODNÍ ŘADY OBKLADŮ



WC ŽENY – NÁTĚR OT – ČIŠTĚNÍ VZT – VÝMĚNA ELEKTRONIKY NA MECHANICKÉ SPLACHOVÁNÍ –
VÝMĚNA SPODNÍ ŘADY OBKLADŮ



WC ŽENY - OPRAVA VSTUPNÍCH DVEŘÍ – ČIŠTĚNÍ VZT – SPÍNÁNÍ OSVĚTLENÍ A VZT POHYBOVÝM ČIDLEM – VÝMĚNA POKLOPŮ, SEDÁTEK WC



WC MUŽI – VÝMĚNA POKLOPŮ, SEDÁTEK WC – ČIŠTĚNÍ VZT – VÝMĚNA ELEKTRONIKY NA MECHANICKÉ SPLACHOVÁNÍ – UPEVNĚNÍ ARMATURNÍCH DVÍŘEK



WC MUŽI – VÝMĚNA PISOÁRŮ S VESTAVĚNÝM RADAROVÝM SPLACHOVÁNÍM – DEMONTÁŽ
SNÍMAČŮ ELEKTRONICKÉHO SPLACHOVÁNÍ – ČIŠTĚNÍ VZT – NÁTĚR OT



CHODBA A UMÝVÁRNA WC MUŽI – OPRAVA DVEŘÍ – ČIŠTĚNÍ VZT – NÁTĚR OT – OPRAVA OMÍTKY
BEZ HLOUBKOVÉ SANACE – SPÍNÁNÍ OSVĚTLENÍ A VZT POHYBOVÝM ČIDLEM



WC INVALIDNÍ – OPRAVA DVEŘÍ – ČIŠTĚNÍ VZT – NÁTĚR OT – OPRAVA OMÍTKY NAD OBKLADEM –
SPÍNÁNÍ OSVĚTLENÍ A VZT POHYBOVÝM ČIDLEM – TALÍŘOVÝ VENTIL VZT ULOŽEN V ÚKLIDU



VÝMĚNA OVLÁDÁNÍ A
ARMATUR SPLACHOVAČE,



WC INVALIDNÍ – OPRAVA DVEŘÍ



TECHNICKÁ MÍSTNOST – VÝMĚNA VODOVODNÍCH ARMATUR A NEZBYTNÉ ČÁSTI POTRUBÍ



TECHNICKÁ MÍSTNOST – ÚNIK VODY Z VENTILŮ A ZPĚTNÝCH KLAPEK - VÝMĚNA



TECHNICKÁ MÍSTNOST – ČIŠTĚNÍ VZT - ZMĚNA OVLÁDÁNÍ VENTILÁTORŮ PODLE POHYBU
V JEDNOTLIVÝCH MÍSTNOSTECH – KONTROLA FUNKCE POTRUBNÍCH VENTILÁTORŮ



CHODBA – ROZVADĚČ ZÁZEMÍ – ZMĚNA OVLÁDÁNÍ VZT (NELZE SPUSTIT) - REVIZE ZAPOJENÍ S POŽADAVKEM NA ZMĚNU

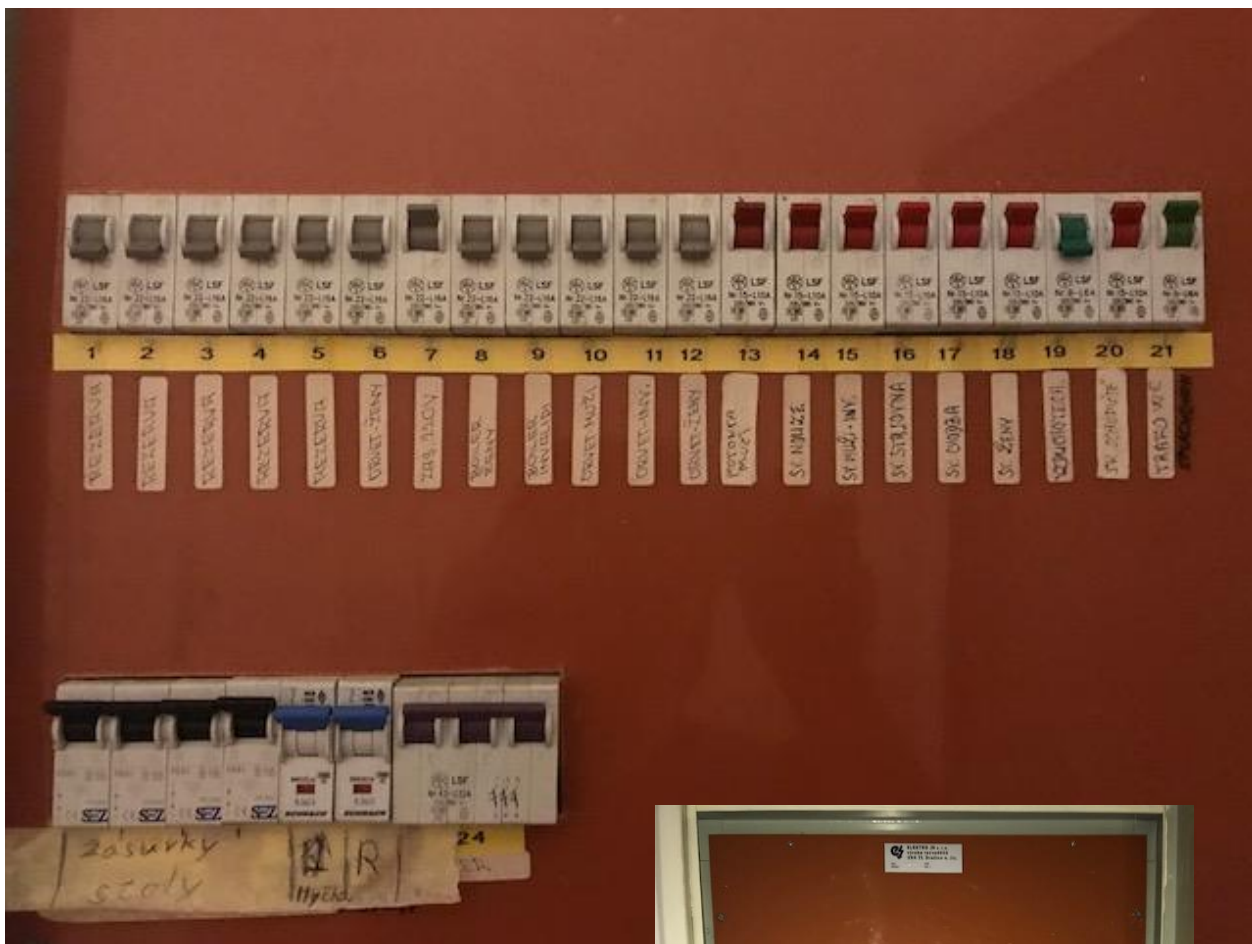
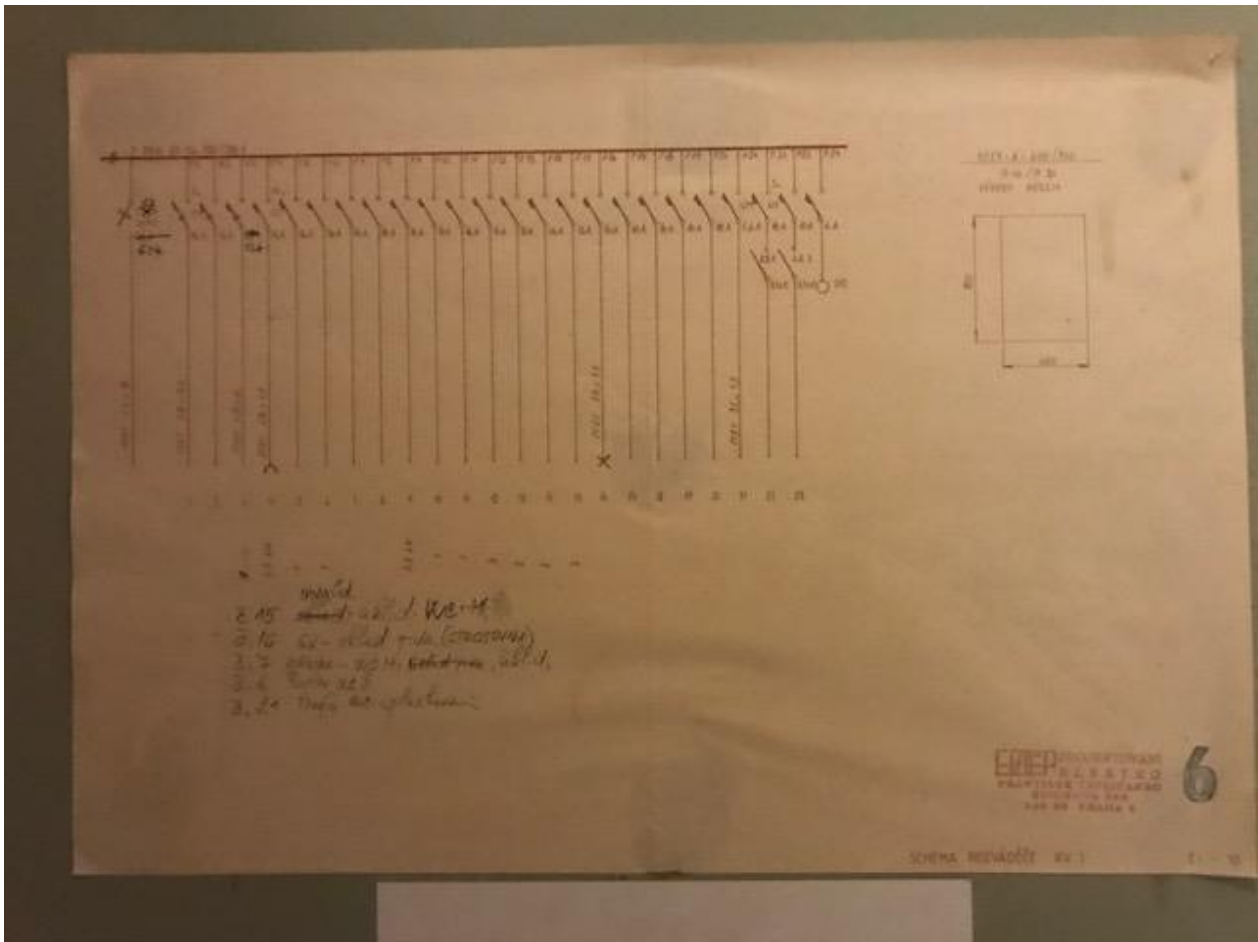


SCHÉMA ROZVADĚČE



Rozvaděč Ledeburský palác RS 1.6

jistič č.	popis el.obvodu
1.	rezerva
2.	rezerva
3.	rezerva
4.	rezerva
5.	rezerva
6.	WC ženy ORVET
7.	zásuvkový okruh - WC muži, WC ženy, chodba, úklidová komora
8.	boiler WC ženy
9.	boiler WC invalidé
10.	WC muži ORVET
11.	WC invalidé ORVET
12.	WC ženy ORVET
13.	WC muži čidlo pisoár
14.	světelný okruh - nouzáký
15.	světelný okruh - WC muži, úklidová komora, WC invalidé
16.	světelný okruh - strojovna
17.	světelný okruh - chodba
18.	světelný okruh - WC ženy
19.	vzduchotechnika strojovna
20.	světelný okruh - schodiště
21.	WC - napájení čidel - trafo
22.	kuchyň - myčka
23.	kuchyň - sporák
24.	boiler - úklidová komora

Rozvaděč Ledeburský palác RS 1.6

jistič č.	popis el.obvodu
1.	rezerva
2.	rezerva
3.	rezerva
4.	rezerva
5.	rezerva
6.	WC ženy ORVET
7.	zásuvkový okruh - WC muži, WC ženy, chodba, úklidová komora
8.	boiler WC ženy
9.	boiler WC invalidé
10.	WC muži ORVET
11.	WC invalidé ORVET
12.	WC ženy ORVET
13.	WC muži čidlo pisoár
14.	světelný okruh - nouzáký
15.	světelný okruh - WC muži, úklidová komora, WC invalidé
16.	světelný okruh - strojovna
17.	světelný okruh - chodba
18.	světelný okruh - WC ženy
19.	vzduchotechnika strojovna
20.	světelný okruh - schodiště
21.	WC - napájení čidel - trafo
22.	kuchyň - myčka
23.	kuchyň - sporák
24.	boiler - úklidová komora