

SMLOUVA O DÍLO

Uzavřená podle § 2586 a následujících zákona č. 89/2012 Sb., občanského zákoníku,
v platném znění (dále jen „občanský zákoník“)

Číslo smlouvy objednatele: 2018001352

1. Smluvní strany

Objednatel: Statutární město České Budějovice
se sídlem: Nám. Přemysla Otakara II. 1/1, 370 92 České Budějovice
zastoupené: ve věcech smluvních: Mgr. Petrem Podholou, 1. náměstkem primátora, na základě plné moci č.j. KP-PO/384/2015/EPM/110 ze dne 1.10. 2015
ve věcech technických: Petrou Dominovou, pracovníkem oddělení správy veřejné zeleně odboru SVS Magistrátu města České Budějovice
IČO: 00244732
DIČ: CZ00244732
bankovní spojení: Česká Spořitelna a.s.
číslo účtu: 4209522/0800

(dále jen „objednatel“)

Zhotovitel: ONYX wood spol. s r.o.
se sídlem: Žernovická 257, 383 01 Prachatice
zapsaná: v obchodním rejstříku vedeným u Krajského soudu v Č. Budějovicích, oddíl C, vložka 8075
zastoupená: Františkem Bicanem, jednatelem
IČO: 25178644
DIČ: CZ25178644
bankovní spojení: ČSOB a.s., pobočka Prachatice
číslo účtu: 243836216/0300

(dále jen „zhotovitel“)

2. Všeobecné smluvní podmínky

- 2.1. Nedílnou součástí smlouvy o dílo jako příloha č. 1 je cenová nabídka zhotovitele (položkový rozpočet). V pochybnostech o obsahu smluvního vztahu se použije nejprve znění této smlouvy, potom nabídka zhotovitele, nedohodnou-li se smluvní strany o některých věcech výslovně a písemně jinak. Soubor všech dokumentů tvořících součást smlouvy spolu s dokumenty, na které se smlouva odvolává, je nadále označován též jako „smluvní dokumenty“.
- 2.2. Zhotovitel se důkladně seznámil s rozsahem prací a prohlašuje, že jeho nabídka obsahuje veškeré náležitosti potřebné pro bezvadné zhotovení díla, a disponuje veškerými potřebnými oprávněními a schopnostmi provést dílo. Cena za dílo je konečná, úplná a bezvýhradná.

- 2.3. Obě smluvní strany se ve všech věcech, které nejsou upraveny nabídkou zhotovitele nebo smlouvou, řídí příslušnými ustanoveními občanského zákoníku.
- 2.4. Zhotovitel prohlašuje, že má uzavřenou pojistnou smlouvu na pojištění odpovědnosti za škody způsobené zhotovitelem objednateli nebo třetí osobě minimálně ve výši 1.000.000,- Kč a tento se zavazuje po celou dobu účinnosti této smlouvy být pojištěn v uvedeném rozsahu. Zhotovitel se zavazuje doručit objednateli kopii pojistné smlouvy do 14 dnů ode dne účinnosti této smlouvy.

3. Předmět a účel smlouvy

- 3.1. Předmětem této smlouvy je dodávka a instalace multifunkční herní sestavy s lezeckými, šplhacími, závěsnými prvky včetně dvou skluzavek, houpačkový rám pro dva různé druhy houpaček, tunelem pro děti, kolotoče se sedačkami i ke stání, vahadlové houpačky, houpadlo na listovém peru a oplocení dřevěným plůtkem ze strany komunikace dětského hřiště **“Výstavba dětského hřiště Haklovy Dvory, České Budějovice”** v rozsahu vymezeném v této smlouvě, se kterou se zhotovitel náležitě seznámil před jejím podpisem. Herní prvky budou označeny štítky a na dětském hřišti budou nainstalovány informační cedule z voděodolného materiálu s nezbytnými údaji a pokyny (Provozní a návštěvní řád a cedule s informačními údaji herních prvků dodá zhotovitel; cedule zákaz vstupu se psy dodá objednatel).
- 3.2. Účelem této smlouvy je dodávka a montáž vybraných dětských herních prvků na pozemku parc. č. 30/1, 31, 32/3 v k. ú. Haklovy Dvory, Č. Budějovice dle normy ČSN EN 1176 a 1177 způsobem uvedeným v této smlouvě, s náležitou a odbornou péčí v obvyklé kvalitě. Dětské hřiště bude po zhotovení a předání dle této smlouvy plně způsobilé pro účel jeho užívání nejméně po dobu záruční doby 72 měsíců.

3.3. Rozsah prací:

Výpis jednotlivých herních prvků:

- multifunkční herní sestava s lezeckými, šplhacími, závěsnými prvky včetně dvou skluzavek v různých velikostech, schody, zakřivený most s lanem, tunelem
- houpačkový rám pro dva různé druhy houpaček
- tunel pro malé děti
- kolotoč se sedačkami i ke stání
- vahadlová houpačka
- houpadlo na listovém peru
- dopadové plochy (praný plavený štěrk 4 – 8 mm)
- oplocení dřevěným plůtkem ze strany komunikace (výška 0,5m, délka 20 bm)

Veškeré dodávané výrobky, vybavení dětských hřišť a dětských herních prvků budou v souladu se závaznou normou ČSN 1176 – 77. Zhotovitel se zavazuje dodat objednateli prohlášení o shodě a pokyny pro provoz, kontrolu a údržbu ke každému hernímu prvku, a to k okamžiku předání díla. Před předáním a fakturací této dodávky dětského hřiště si budoucí provozovatel nechá vypracovat vstupní kontrolu nezávislou odbornou firmou.

- 3.4. Součástí předmětu smlouvy je též provedení či obstarání veškerých prací a zhotovení děl, která jsou zapotřebí k úplnému provedení díla dle předchozího odstavce, pokud se k jejich

- provedení, obstarání či zhotovení nezavazuje objednatel. Součástí díla, které zhotoví zhotovitel je, mimo jiné, dodávka nebo zhotovení veškerých pomocných a dočasných konstrukcí, ochranných zábradlí a bariér apod. v souladu se zákonem č. 309/2006 Sb., v platném znění.
- 3.5. Součástí předmětu smlouvy je rovněž likvidace veškerých odpadů vzniklých demontážní, výrobní nebo montážní činnostmi zhotovitele včetně evidence odpadů pro případnou kontrolu. Zhotovitel předloží objednateli po skončení stavby doklady o likvidaci odpadů.
 - 3.6. Součástí předmětu smlouvy jsou i veškeré práce a dodávky související s bezpečnostními opatřeními na ochranu lidí a majetku (zejména osob pohybujících se v místech dotčených stavbou).
 - 3.7. Objednatel může předmět smlouvy v průběhu prací rozšířit nebo omezit, aniž by se tím zakládalo právo na úpravu jakýchkoli smluvních podmínek sjednaných mezi ním a zhotovitelem, pokud změna rozsahu předmětu díla nebude spojená se zásadní změnou stavebně technické koncepce předmětu díla. Za změnu stavebně technické koncepce předmětu díla se nepovažuje zejména použití alternativních konstrukčních řešení nebo alternativních materiálů, pokud možnost alternativy připouští přímo rozsah prací nebo vyplývá z nejistot způsobených omezeným rozsahem průzkumů. Za změnu stavebně technické koncepce předmětu díla se rovněž nepovažuje změna množství jednotlivých konstrukcí, prací a výkonů ve smlouvě již zahrnutých.
 - 3.8. Záměrem smlouvy je, aby dílo zahrnovalo výrobu a opracování, dodávku, montáž nebo instalaci, dopravu, manipulaci a skladování, pojištění a jiné práce, výkony a dodávky související s každým materiálem a výrobkem použitým pro stavbu, se všemi k tomu příslušnými a s tím souvisejícími pracemi, není-li výslovně dohodnuto jinak.
 - 3.9. Zhotovitel nicméně dodá dílo kompletní zhotovené do všech detailů tak, aby po dokončení splnilo všechny požadované parametry a plně sloužilo účelu, který je touto smlouvou vyjádřen.
 - 3.10. Záměrem smlouvy je poskytnout úplný, plně funkční soubor všech částí díla. Kdykoliv nejsou některé materiály nebo detaily zobrazeny nebo specifikovány ve smlouvě, jsou však zřejmě nezbytné pro úplné provedení díla vyžadovaného záměrem smlouvy, zhotovitel dodá veškeré takové materiály nebo provede veškeré detailní práce jako součást díla, aniž by tím vznikly objednateli jakékoli další náklady.
 - 3.11. Náklady vyplývající z výše uvedených podmínek včetně nákladů na provoz zařízení staveniště, jsou zahrnuty v ceně díla
 - 3.12. Součástí předmětu plnění je také zajištění finálního úklidu prostor po provedení stavebních prací dle požadavků objednatele.

4. Lhůty provádění díla

- 4.1. Předání staveniště: ihned po účinnosti smlouvy
- 4.2. Dokončení díla: do 2 měsíců od účinnosti smlouvy
- 4.3. V případě posunutí termínu zahájení provádění díla z důvodů, které neleží na straně zhotovitele, bude o stejný počet dní, o který dojde k posunutí termínu zahájení, posunut i termín dokončení, pokud se obě smluvní strany nedohodnou jinak.

- 4.4. V případě, že dojde k přerušení prací z důvodů, které neleží na straně zhotovitele, kromě klimatických podmínek, bude o stejný počet dní, na které bude provádění díla přerušeno posunut i termín dokončení díla, pokud se obě smluvní strany nedohodnou jinak.

5. Cenové podmínky

- 5.1. Objednatel se zavazuje zaplatit zhotoviteli za provedení díla cenu nabídkovou jako cenu sjednanou, která činí dle nabídkového rozpočtu částku 541.619,00 Kč (slovy: Pětsetčtyřicetjednatisícšestsetdevatenáctkorunčeských) bez DPH. K takto sjednané ceně bude účtováno DPH ve výši stanovené právními předpisy platnými ke dni uskutečnění zdanitelného plnění.
- 5.2. Takto sjednaná cena díla je nejvýše přípustná a lze ji překročit jen za podmínek stanovených v této smlouvě. Nejvýše přípustnou cenou se přitom rozumí cena, která je neměnná po celou dobu trvání smlouvy, není-li přitom splněna některá z podmínek, které dle smlouvy zakládají možnost či povinnost její změny. Součástí této smlouvy je položkový rozpočet zhotovitele ke smlouvě o dílo, který je přílohou č. 1 této smlouvy a je její nedílnou součástí. Zhotovitel se zavazuje dodat rozpočet v elektronické verzi na nosiči CD ve formátu EXCEL.
- 5.3. Zhotovitel zaručuje úplnost a závaznost rozpočtu. Zhotovitel ve smyslu ustanovení § 2620 odst. 2 zákona č. 89/2012 Sb., občanského zákoníku, v platném znění přebírá nebezpečí změny okolností, a není tak oprávněn se domáhat v případě mimořádných nepředvídatelných okolností zvýšení ceny díla nebo zrušení smlouvy.
- 5.4. Celková cena pokrývá veškeré náklady spojené s provedením díla. Není-li příslušný náklad v kalkulaci nabídkové ceny jednoznačně přiřazen konkrétnímu dílčímu plnění nebo není v této kalkulaci uveden, má se za to, že je zahrnut do ceny jednotlivých dílčích plnění úměrně jejich podílu na celkové ceně, není-li z povahy nákladu zřejmé něco jiného. Obdobně se posuzuje přiřazení takových nákladů jednotlivým položkám kalkulace.
- 5.5. Cena díla může být měněna pouze:
- objednatel požaduje dodatečné dodávky či činnosti, které nejsou v předmětu díla, pokud jsou nezbytné a změna zhotovitele není možná z ekonomických či technických důvodů a mohla by objednateli způsobit značné obtíže anebo výrazné zvýšení nákladů;
 - objednatel požaduje vypuštění některých prací předmětu díla (činností či dodávek), když tato potřeba vznikla v důsledku okolností, které objednatel nemohl předpokládat a tato změna nemění celkovou povahu veřejné zakázky;
 - při realizaci díla se zjistí skutečnosti, které nebyly v době podpisu smluvními stranami známé, a zhotovitel je nezavinil, ani je nemohl předvídat a mají vliv na cenu díla.

Takováto změna musí být předem písemně odsouhlasena objednatelem.

- 5.6. Dojde-li při rozšíření nebo omezení rozsahu předmětu plnění ke změně fyzického rozsahu trvalého díla oproti rozsahu předpokládanému ve smluvních dokumentech, upraví se cena změnou dotčeného dílčího plnění o rozdíl stanovený postupem shodným se způsobem kalkulace nabídkové ceny, není-li pro některé případy dohodnut odlišný postup. Stejný postup se použije, dojde-li ke změně technického standardu smluvními dokumenty uvažovaných výrobků či materiálů. Upřesnění nebo dílčí změny pracovních postupů a skladby prací, při nichž není dotčena podoba výsledného trvalého díla, nezakládají právo na změnu ceny, pokud se smluvní strany v každém konkrétním případě nedohodnou jinak.

- 5.7. Pro stanovení změny ceny při změně rozsahu předmětu plnění se vždy použijí jednotkové ceny uvedené v kalkulaci nabídkové ceny. Jedná-li se o práce, které nebyly dosud smlouveny co do druhu, použije se cenová úroveň, kterou položky v kalkulaci obsažené definují. Specifikaci cen použitého materiálu bude zhotovitel dokladovat na základě dodacích listů a faktur od dodavatele příslušného materiálu. Kalkulace zpracované zhotovitelem pro stanovení změny ceny při změně rozsahu plnění podléhají odsouhlasení pověřeného zástupce objednatele před tím, než jim odpovídající práce budou zhotovitelem provedeny.
- 5.8. Při stanovení změny ceny se přihlédne k případným dalším podrobnostem postupu, které jsou obsaženy ve smluvních dokumentech.

6. Platební podmínky

- 6.1. Nárok na zaplacení ceny za dílo vznikne zhotoviteli teprve tehdy, je-li dílo řádně provedeno a je-li plně způsobilé sloužit ke svému účelu dle této smlouvy. Dílo je provedeno, je-li dokončeno a předáno. Při předání předmětu smlouvy bude sepsán protokol o předání předmětu smlouvy podepsaný pověřenými zástupci obou smluvních stran.
- 6.2. Objednatel se zavazuje uhradit cenu díla dle čl. 5 této smlouvy na základě konečné faktury, která je podkladem pro úhradu ceny. Konečná faktura (daňový doklad) bude vystavena nejdříve po řádném dokončení díla a po jeho protokolárním předání bez výhrad, vad a nedodělků a to do 15ti dnů ode dne potvrzení protokolu převzetí řádně dokončeného díla. Faktura musí obsahovat všechny náležitosti předepsané pro daňový doklad. Objednatel neposkytuje zálohy.
- 6.3. Vystavenou fakturu uhradí objednatel do 30 dnů po jejím doručení do sídla objednatele bezhotovostním převodem na bankovní účet zhotovitele č. 243836216/0300, vedený u ČSOB a.s. Závazek objednatele zaplatit fakturu je splněn odepsáním fakturované částky z účtu objednatele ve prospěch účtu zhotovitele.
- 6.4. V případě, že daňový doklad bude trpět formálními (absence zákonných náležitostí faktury, apod.) či věcnými (cena neodpovídá nabídce, práce nebyly provedeny či byly provedeny vadně apod.) vadami, je objednatel povinen zhotovitele na tyto vady upozornit a tuto zhotoviteli vrátit k přepracování. Lhůta splatnosti v daňovém dokladu uvedená, se tímto oznámením přerušuje do doby odstranění vad daňového dokladu. Po odstranění sporných záležitostí pak započne běžet nová lhůta pro zaplacení nově vystaveného daňového dokladu v délce dle odst. 6.3 tohoto článku.

7. Zařízení ploch

- 7.1. Požadovaný rozsah ploch pro zařízení doplnění dětského hřiště, jeho uspořádání a vztahy k okolí, je součástí nabídky zhotovitele. Tomu odpovídající náklady, včetně nákladů pro provoz zařízení ploch k doplnění dětského hřiště, jsou zahrnuty v nabídkové ceně. Pozemky potřebné pro provoz zařízení ploch k doplnění dětského hřiště, které jsou ve vlastnictví objednatele nebo které objednatel obstaral, poskytuje objednatel bezplatně.

- 7.2. Zhotovitel je povinen udržovat na převzaté ploše pořádek a čistotu a je povinen odstraňovat odpady a nečistoty vzniklé jeho pracemi v souladu s platným zněním zákona o odpadech.
- 7.3. Nejpozději do 10 dnů po definitivním předání díla objednateli je zhotovitel povinen vyklidit plochu a upravit jí do původního stavu nebo jak určuje smlouva.

8. Podmínky provádění díla

- 8.1. Zhotovitel provádí dílo samostatně a na vlastní zodpovědnost. Při provádění díla je povinen respektovat všechny právní předpisy, technické normy a správní akty vztahující se k předmětu díla.
- 8.2. Zhotovitel není oprávněn postoupit či zadat zhotovení té části předmětu smlouvy, týkající se samotné dodávky jednotlivých herních prvků, třetí osobě. V případě porušení tohoto ustanovení se zhotovitel zavazuje uhradit objednateli smluvní pokutu ve výši 25% z celkové ceny díla bez DPH, a to do 5 kalendářních dnů ode dne doručení písemné výzvy k zaplacení smluvní pokuty.
- 8.3. Zhotovitel odpovídá za soulad prováděných prací se smlouvou a správními akty vztahujícími se k předmětu díla, dodržování veškerých platných norem, předpisů a technologických postupů při provádění rekonstrukce a to jak u zhotovitele, tak u jeho poddodavatelů.
- 8.4. Použije-li zhotovitel k provedení některých částí díla poddodavatele, je povinen se seznámit se všemi podmínkami provádění díla plynoucími ze smlouvy o dílo. Přenesení jakýchkoli závazků plynoucích ze smlouvy o dílo na poddodavatele je vůči objednateli právně neúčinné.
- 8.5. Zhotovitel se zavazuje dodržovat při provádění díla veškeré podmínky vyplývající z platných povolení vztahujících se k předmětu plnění. Pokud nesplněním těchto podmínek vznikne objednateli škoda, hradí ji zhotovitel v plném rozsahu.
- 8.6. Zhotovitel plně odpovídá za škody, které vzniknou při provádění díla vlastníkům dotčených nemovitostí nebo jiným osobám, jejichž práva či právem chráněné zájmy mohou být prováděním díla dotčeny. Zhotovitel je povinen počínat si tak, aby škodám předcházel. Zhotovitel však takovým vlastníkům nemovitostí odpovídá za vzniklou škodu dle ust. § 2926 občanského zákoníku. Je-li již z povahy prováděného díla zřejmé, že ke škodám na vlastnictví nebo k poškození zájmů může dojít, je zhotovitel povinen s dotčenými osobami předem projednat přiměřenou náhradu.
- 8.7. Objednatel má právo nezahájit přejímací řízení díla, není-li na staveništi pořádek, zejména uspořádaný zbylý materiál nebo není-li odstraněn odpad vzniklý při stavebních pracích apod.
- 8.8. K termínu stanovenému ve smlouvě k vyklizení staveniště je zhotovitel povinen předat všechny pozemky dotčené prováděním stavby zpět jejich vlastníkům. O tomto předání sepíše spolu písemný zápis, který zhotovitel předá objednateli nejpozději zároveň s oznámením o odstranění veškerých vad a nedodělků uvedených v zápise o definitivním předání stavby. Každý chybějící písemný zápis o zpětném předání pozemku dotčeného prováděním stavby jeho vlastníkovi bude považován za nedodělek díla.

9. Splnění povinnosti provést dílo

- 9.1. Zhotovitel splní svou povinnost provést dílo úplným zhotovením všech částí předmětu díla a provedením všech prací, které se k předmětu díla váží a které tvoří předmět smlouvy, v kvalitě odpovídající dohodnutým podmínkám, bez vad a nedodělků; povinnost provést dílo není splněna, není-li tato skutečnost výslovně konstatována v závěrečném protokolu o předání předmětu díla. Dílo není dokončeno a způsobilé k předání, není-li provedeno výše uvedeným způsobem.
- 9.2. K převzetí předmětu díla vyzve zhotovitel objednatele písemně buď doručením výzvy na adresu objednatele, nebo jím pověřeného zástupce nejméně 2 dni před požadovaným termínem předání.
- 9.3. Definitivní převzetí díla je možné pouze po odstranění veškerých vad a nedodělků a splnění ostatních přetrvávajících závazků, nedohodnou-li se smluvní strany jinak; objednatel se zhotovitelem o tom sepíše závěrečný protokol, ve kterém konstatují splnění povinnosti provést dílo a definitivní předání předmětu díla.

10. Záruka, odpovědnost za škody a sankce

- 10.1. Zhotovitel odpovídá za vady díla za podmínek a v rozsahu stanoveném obecně závaznými právními předpisy. Zhotovitel poskytuje objednateli za jakost díla záruku, že dílo bude po záruční dobu způsobilé k použití pro ujednaný, jinak obvyklý, účel, a že si zachová ujednané, jinak obvyklé vlastnosti. Zhotovitel plně odpovídá za škody, které vzniknou objednateli a které mají původ ve vadném, neúplném nebo opožděném plnění.
- 10.2. Zhotovitel poskytuje za dílo uvedené v článku 3. této smlouvy záruku v délce **72 měsíců**, která počíná běžet dnem předání a převzetí díla jako celku bez vad a nedodělků. Po tuto dobu odpovídá zhotovitel za vady, které objednatel zjistil a včas reklamoval.
- 10.3. Zhotovitel poskytne na opravy provedené v rámci odstranění vad díla včetně záručních vad v posledních šesti měsících záruční doby záruku v délce 24 měsíců. Záruční doba začíná běžet ode dne převzetí dokončené opravy reklamované vady.
- 10.4. Objednatel je povinen zjištěné vady písemně reklamovat u zhotovitele bez zbytečného odkladu po jejich zjištění. V reklamaci musí být vady popsány a uvedeno, jak se projevují. Dále v reklamaci může objednatel uvést, zda vadu považuje za podstatné nebo nepodstatné porušení smlouvy a podle toho zvolit a navrhnout způsob odstranění vad.
- 10.5. Reklamaci lze uplatnit nejpozději do posledního dne záruční lhůty, přičemž i reklamace odeslaná objednatelem v poslední den záruční lhůty se považuje za včas uplatněnou.
- 10.6. Zhotovitel je povinen bez zbytečného prodlení nastoupit k odstranění reklamované vady nejdéle však do **5 kalendářních dnů** po obdržení reklamace, a to i v případě, že reklamaci neuznává. Náklady na odstranění reklamované vady nese zhotovitel i ve sporných případech až do rozhodnutí soudu.
- 10.7. V případě oprávněné reklamace díla nebo jeho části v záruční době, zajistí zhotovitel odstranění zjištěné vady v dohodnutém termínu, nejpozději však do 14 kalendářních dnů

ode dne obdržení reklamace. Za nedodržení termínu odstranění oprávněné reklamované vady je zhotovitel povinen zaplatit objednateli smluvní pokutu ve výši **500,- Kč** za každý započatý den prodlení s odstraněním vady.

- 10.8. Zhotovitel je povinen objednateli zaplatit smluvní pokutu za nedodržení sjednaného termínu na odstranění vad a nedodělků nebránících užívání Díla ve výši **500,- Kč** za každý započatý den prodlení.
- 10.9. Zhotovitel je povinen objednateli zaplatit smluvní pokutu za nedodržení termínu dokončení Díla ve výši **0,2%** z celkové ceny za dílo včetně DPH za každý započatý den prodlení.
- 10.10. Pokud dojde k opožděné úhradě odsouhlasených faktur, vyjma nároků vyplývajících z článku 6.4. této smlouvy, uplatní zhotovitel vůči objednateli smluvní pokutu ve výši **0,02%** z dlužné částky za každý započatý den prodlení.
- 10.11. Smluvní pokuty uvedené v odst. 10.6 až 10.8 a odst. 8.2 jsou splatné do 14 kalendářních dnů od data doručení písemné výzvy k zaplacení smluvní pokuty.
- 10.12. Povinnost zaplatit smluvní pokutu nemá vliv na povinnost k náhradě škody způsobené porušením povinností smluvní pokutou zajištěné, když obě smluvní strany mají právo domáhat se náhrady škody přesahující výši sjednané pokuty.

11. Vlastnictví k předmětu díla a nebezpečí škody na něm

- 11.1. Objednatel je vlastníkem všech výrobků a materiálů do nich zabudovaných od okamžiku, kdy k jejich zabudování dojde. Zhotovitel po celou dobu provádění díla přejímá všechny části zařízení, které jsou výsledkem jeho demontážní a montážní činností, nebo všechny části zařízení, které byly jeho demontážní, výrobní a montážní činnostmi dotčeny do užívání, je povinen je zabezpečit proti poškození a nese nebezpečí škody na nich až do okamžiku jejich definitivního předání objednateli ust. § 2624 občanského zákoníku.
- 11.2. Vlastníkem všech ostatních částí předmětu díla je zhotovitel až do okamžiku jejich předání objednateli.

12. Odstoupení od smlouvy, odpovědnost za škodu

- 12.1. Objednatel je oprávněn odstoupit od smlouvy, pokud je z nečinnosti zhotovitele objektivně zřejmé, že dílo neprovede řádně a včas, tj. ve lhůtě uvedené v čl. 4 odst. 4.2. Prodlení zhotovitele s řádným dokončením díla, případně prodlení se zhotovením jednotlivých dílčích plnění, je považováno za podstatné porušení smlouvy o dílo, když na základě této skutečnosti je objednatel oprávněn od této smlouvy o dílo odstoupit neprodleně poté, co se o této skutečnosti dozvěděl. Předtím, než od smlouvy odstoupí, vyrozumí písemně zhotovitele o tomto svém záměru a zároveň mu stanoví lhůtu pro zjednání nápravy. Pokud i v této lhůtě bude zhotovitel nečinný, je objednatel oprávněn bez dalšího od smlouvy odstoupit. Tím není dotčeno právo na náhradu vzniklé škody. Objednatel je oprávněn od této smlouvy odstoupit také z jiných důvodů stanovených zákonem.
- 12.2. Zhotovitel odpovídá objednateli za škodu vzniklou v důsledku nedodržení ustanovení této smlouvy a právních předpisů České republiky při provádění díla.

- 12.3 Zhotovitel odpovídá za škody a vady díla také způsobené předáním neúplných podkladů o staveništi, stavbě či za škody vyplývající z vady nebo neúplnosti projektu, ledaže prokáže, že nemohl neúplnost podkladů a vady či neúplnost projektu na základě svých odborných znalostí při vynaložení potřebné péče zjistit a objednatele na ně upozornit.
- 12.4 Pokud činností zhotovitele dojde ke způsobení škody objednateli nebo třetím osobám z titulu opomenutí, nedbalosti nebo neplněním podmínek vyplývajících ze zákona, technických nebo jiných norem nebo vyplývajících z této smlouvy, včetně opožděného plnění, je zhotovitel povinen bez zbytečného odkladu tuto škodu odstranit a není-li to možné nebo pokud objednatel bude požadovat jinak, tak finančně uhradit. Veškeré náklady s tím spojené nese zhotovitel. Zhotovitel je povinen počínat si tak, aby škodám pokud možno předcházel. Je-li již z povahy prováděného díla zřejmé, že ke škodám na vlastnictví nebo k poškození zájmů může dojít, je zhotovitel povinen s dotčenými osobami předem projednat přiměřenou náhradu.
- 12.5 Zhotovitel odpovídá i za škodu způsobenou činností těch, kteří pro něj dílo provádějí.
- 12.6 Zhotovitel odpovídá za škodu způsobenou okolnostmi, které mají původ v povaze strojů, přístrojů nebo jiných věcí, které zhotovitel použil nebo hodlal použít při provádění díla.

13. Závěrečná ustanovení

- 13.1. Smluvní strany berou na vědomí, že za podmínek vyplývajících ze zákona č. 340/2015 Sb., v platném znění, podléhá tato smlouva uveřejnění v registru smluv, přičemž uveřejnění dle tohoto zákona zajistí objednatel způsobem, v rozsahu a ve lhůtách z něho vyplývajících. Smluvní strany si ujednávají, že objednatel je oprávněn bez omezení provést uveřejnění úplného znění této smlouvy včetně všech příloh v registru smluv i v případě, že povinnost k jejímu uveřejnění ze zákona dle předchozí věty nevyplyvá, jakož i uveřejnění na oficiálních webových stránkách města České Budějovice. Smluvní strany berou dále na vědomí, že objednatel je povinen tuto smlouvu či skutečnosti z ní vyplývající uveřejnit nebo poskytnout třetím osobám, pokud takový postup vyplývá z příslušných právních předpisů. Pro účely uveřejňování či poskytování dle předchozích vět smluvní strany současně shodně prohlašují, že žádnou část této smlouvy nepovažují za své obchodní tajemství bránící jejímu uveřejnění či poskytnutí. Ujednání dle tohoto odstavce se vztahují i na všechny případné dodatky k této smlouvě, jejichž prostřednictvím je tato smlouva měněna či ukončována.
- 13.2. Tuto smlouvu lze měnit pouze písemným oboustranně potvrzeným ujednáním, nazvaným "Dodatek ke smlouvě", podepsaným odpovědnými zástupci smluvních stran.
- 13.3. Tato smlouva se vyhotovuje ve čtyřech stejnopisech, z nichž zhotovitel obdrží jedno vyhotovení a objednatel tři vyhotovení.
- 13.4. Neplatná nebo neúčinná ustanovení této smlouvy nezpůsobují neplatnost nebo neúčinnost ostatních ustanovení smlouvy či celé smlouvy. Neplatná nebo neúčinná ustanovení smlouvy se zavazují smluvní strany nahradit platnými a účinnými ustanoveními, které se nejvíce blíží hospodářskému - obchodnímu účelu, pro který se tato smlouva uzavírá.
- 13.5. Účastníci prohlašují, že smlouva byla sepsána podle jejich skutečné a svobodné vůle. Účastníci dále prohlašují, že si smlouvu před podpisem přečetli, s jejím obsahem souhlasí a na důkaz toho připojují vlastnoruční podpisy.

13.6. Právní vztahy touto smlouvou neupravené, tato smlouva, jakož i poměry vznikající se řídí příslušnými ustanoveními zákona č. 89/2012 Sb., občanský zákoník v platném znění a dalšími příslušnými právními předpisy ČR, zejména zákonem č. 134/2016 Sb. o zadávání veřejných zakázek v platném znění. Smluvní strany tímto prohlašují, že se dohodly na místní příslušnosti soudu v souladu s ustanovením § 89a zákona č. 99/1963 Sb., občanský soudní řád v platném znění takto: Místně příslušným soudem pro případ sporů vyplývajících z této smlouvy je soud příslušný dle sídla objednatele

13.7. Nedílnou součástí této smlouvy je Příloha č. 1 (cenová nabídka zhotovitele).

13.8. Tato smlouva nabývá účinnosti dnem jejího uveřejnění v registru smluv dle zákona č. 340/2015 Sb., v platném znění.

19-06-2018

V Českých Budějovicích dne

V Prachaticích dne 10.6.2018

Za objednatele:

Za zhotovitele:



Nabídka – HERNÍ PRVKY

„Výstavba dětského hřiště Haklovy Dvory, České Budějovice“

Zadavatel:

Statutární město České Budějovice

nám. Přemysla Otakara II. 1/1, 370 92 České Budějovice

Tel.: 702 168 537

Nabídku vypracoval:

ONYX wood spol. s r.o.

Žernovická 257, 383 01 Prachatice

IČ: 25178644/ DIČ: CZ25178644

TEL.: +420 388 311 401/ FAX: +420 388 311 402

e-mail: info@onyx-wood.com/ www.onyx-wood.com

Ing. Jan Bican, jednatel

ČSOB a.s. Prachatice, č. ú. 243836216/0300

Kontaktní osoba:

František Bican, obchodní manažer

Tel.: +420 777 294 930/ e-mail: fbican@onyx-wood.com

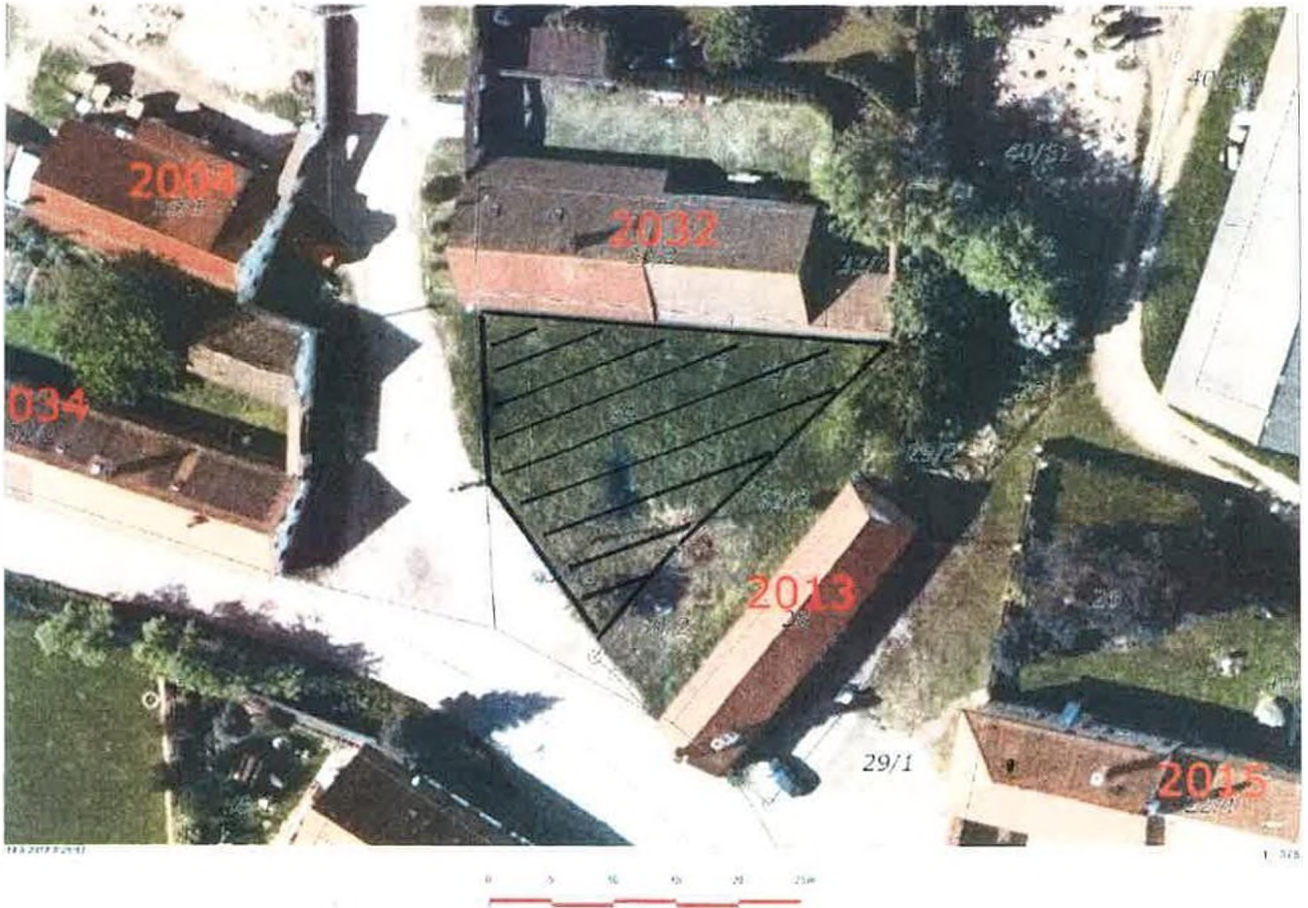
Vypracováno dne 30.5.2018

- 1) Návrh řešení
- 2) Fotodokumentace, Orientační základní plán
- 3) Kalkulace
- 4) Záruční a pozruční servis
- 5) Představení společnosti
- 6) Filozofie nabídky

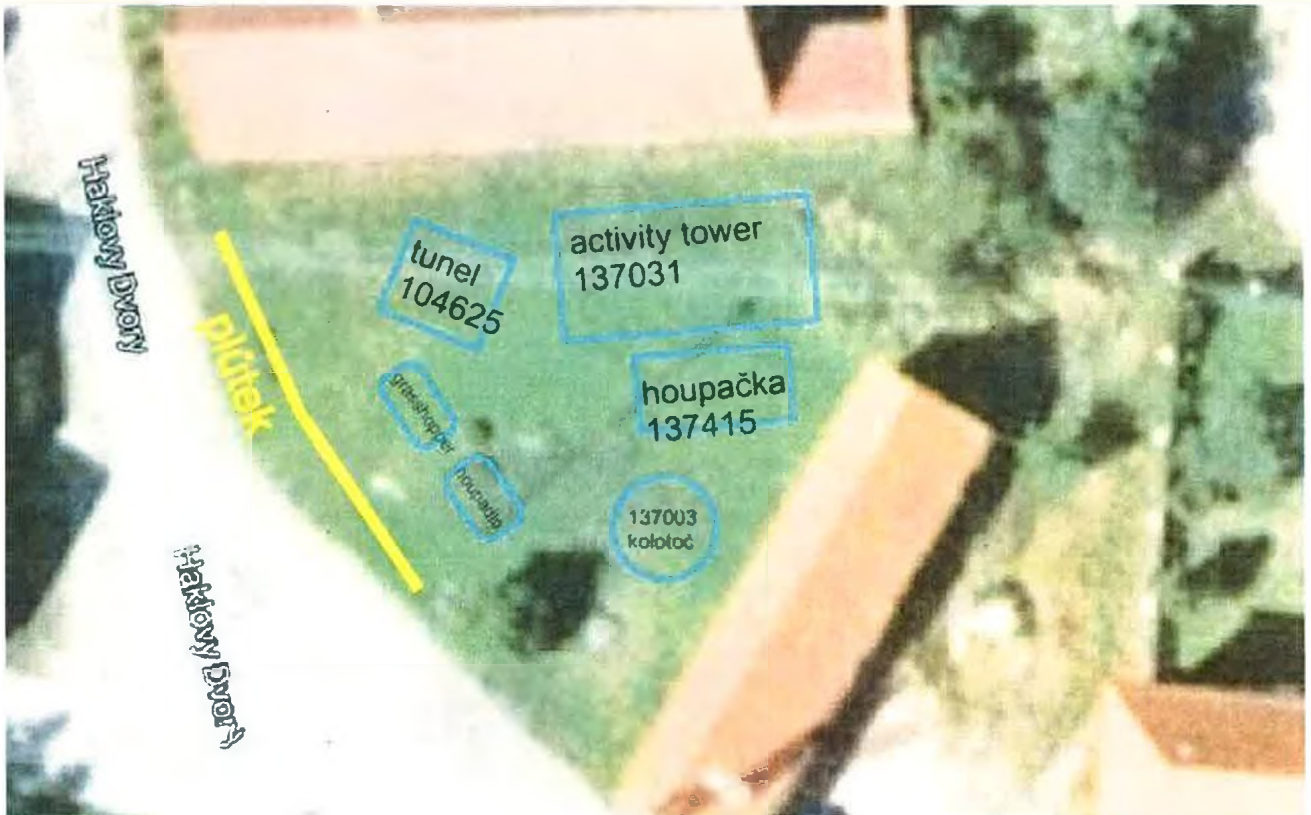
Návrh řešení:

Připravili jsme pro Vás nabídku herních prvků dle Vašich požadavků. Jsme připraveni vypracovat i další varianty k Vaší spokojenosti.

Fotodokumentace:



Orientační zakreslení projektu:



HERNÍ SESTAVA PRO VÍCE VĚKOVÝCH KATEGORIÍ, SE 2 SKLUZAVKAMI



ACTIVITY TOWER



Informace o produktu

Název produktu:	ACTIVITY TOWER
Číslo produktu:	137031M
Věková skupina:	2+
Klasifikace – funkční věk:	(2) - 3 – 10

Barevné provedení:



Lime Green, Apple Red, Candy Fuchsia, Liquorice Grey, TuttiFrutti, vlastní mix

Technické informace

Šířka:	3430 mm
Výška:	3320 mm
Délka:	7760 mm
Dopadová zóna:	46,5 m ²
Maximální výška pádu:	1470 mm
Min. prostor / délka:	6410 mm
Min. prostor / šířka:	11450 mm



ACTIVITY TOWER

Popis produktu:

Toto multifunkční věž je dodávána se dvěma skluzavkami v různých velikostech, a proto je vhodná pro děti více věkových kategorií. Na věž lze bezpečně vystoupat po schodech, po zahnutém mostu s lanem.

Rám konstrukce je vyroben z laminátu a borovice. Laminátové stěny mají malé okenní tabule pro výhled ven. Horní část tunelu je transparentní, je vyroben z plastu, určeném pro venkovní použití. Je vysoce odolný změnám venkovních teplot a fyzickým kontaktům.

- Skluzavka (870 mm)
- Skluzavka (1470 mm)
- Schody
- Zakřivený most s lanem
- Tunel





SWING FRAME



Informace o produktu

Název produktu:	SWING FRAME
Číslo produktu:	137415M
Věková skupina:	4+
Klasifikace – funkční věk:	(1)-4 – 12(-18+)

Technické informace

Šířka:	1750 mm
Výška:	2700 mm
Délka:	3910 mm
Dopadová zóna:	25,5 m ²
Maximální výška pádu:	1400 mm
Min. prostor / délka:	8100 mm
Min. prostor / šířka:	3150 mm

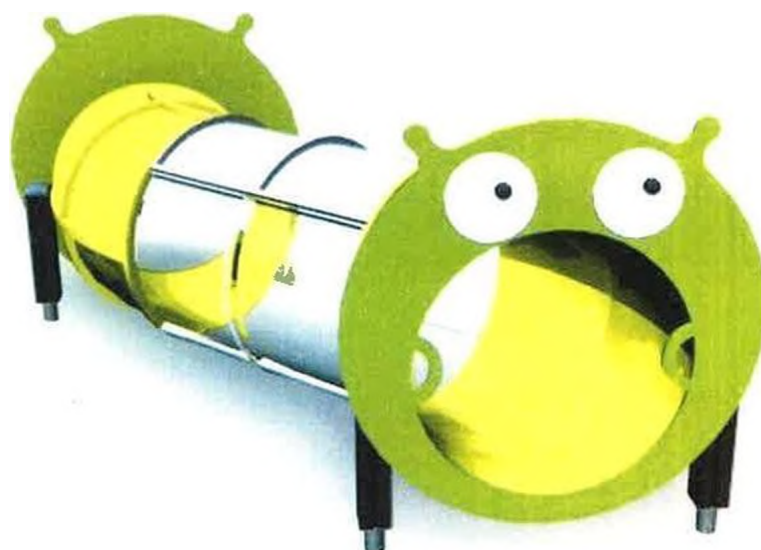
Možnosti barevného provedení rámu:

Popis produktu:

Houpačkový rám pro dvě houpačky, odpovídající FINNO produktům. Výška rámu je 2700mm. Rám je z ocelového nosníku v šedé barvě a impregnovaného dřeva. Řetězy všech našich houpaček jsou vyrobeny z nerezové oceli (průměr 6 mm), která zaručuje nejlepší ochranu před korozí. Ložiska jsou odlita z nerezové oceli, nehluká a vysoce odolná proti mechanickému namáhání. Nevyžadují speciální údržbu, ale dají se snadno oddělit pro případné sezónní skladování. Ukotvení bez betonování, lze ukotvit pomocí základových desek.



LONG TUBE TUNNEL



Informace o produktu

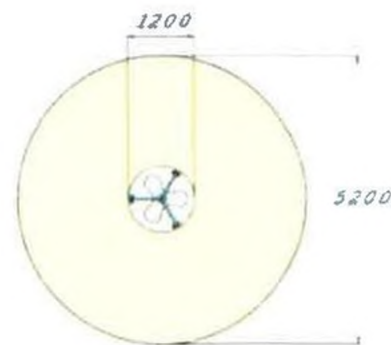
Název produktu:	LONG TUBE TUNNEL
Číslo produktu:	104625M
Věková skupina:	1+
Klasifikace – funkční věk:	1-4

Technické informace

Šířka:	2420 mm
Výška:	1250 mm
Délka:	2060 mm
Dopadová zóna:	19 m ²
Maximální výška pádu:	980 mm
Min. prostor / délka:	5100 mm
Min. prostor / šířka:	5010 mm



IODINE



Informace o produktu

Název produktu:	IODINE
Číslo produktu:	137003M
Zařazení produktu:	CLOXX
Věková skupina:	3+
Klasifikace – funkční věk:	3 – 8

Barevné možnosti:



Technické informace

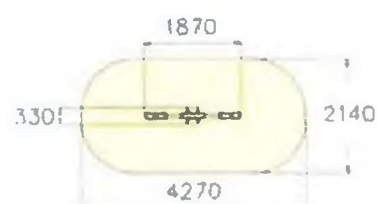
Šířka:	1200 mm
Výška:	770 mm
Délka:	1200 mm
Dopadová zóna:	21,2 m ²
Maximální výška pádu:	1000 mm
Min. prostor / délka:	5200 mm
Min. prostor / šířka:	5200 mm

Popis produktu:

Kolotoč pro 3 osoby, sezení ve výšce 410 mm. Tři kovové tyče pro podporu dítěte a k otočení kolotoče. Točení v kolotoči rozvíjí dětskou rovnováhu. Kovové části jsou z ošetřené oceli.



GRASSHOPPER



Informace o produktu

Název produktu:	GRASSHOPPER
Číslo produktu:	137303M
Věková skupina:	1+
Klasifikace – funkční věk:	3 – 7

Technické informace

Šířka:	330 mm
Výška:	725 mm
Délka:	1870 mm
Dopadová zóna:	8,3 m ²
Maximální výška pádu:	590 mm
Min. prostor / délka:	4270 mm
Min. prostor / šířka:	2140 mm

Barevné provedení:



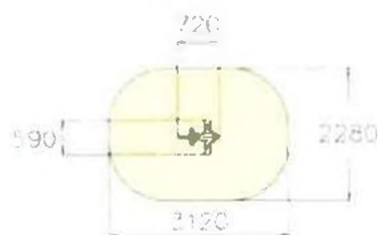
Lime Green, Apple Red, Candy Fuchsia, Liquorice Grey, TuttiFrutti, vlastní mix

Popis produktu:

Houpadlo pro menší děti. Výška sedáku je 570 mm. Trénuje a testuje dětskou rovnováhu. Kloub se nehýbe do stran a poskytuje bezpečné houpaivé pohyby. Má vysokou vandalu odolnost.



DOG



Informace o produktu

Název produktu:	DOG
Zařazení produktu:	FINNO
Číslo produktu:	010502
Věková skupina:	2+
Klasifikace – funkční věk:	3 – 6
EN: 1176-1	

Technické informace

Šířka:	590 mm
Výška:	795 mm
Délka:	720 mm
Dopadová zóna:	6,3 m ²
Maximální výška pádu:	520 mm
Min. prostor / délka:	3120 mm
Min. prostor / šířka:	2280 mm

Popis produktu:

Houpadlo na listovém peru, které nabízí rychlé houpaní v jednom kontrolovatelném předozadním směru. Po jakékoli námaze se vrací do původní polohy. Nehrozí zranění ruky sevřením vinutou pružinou, vysoká nosnost, ani dospělý těžký člověk houpadlo nezvratně neohne ani nezlomí. Tělo houpadel je z vysokotlakého laminátu, maximálně vandalům odolného



Kalkulace:

Specifikace	Počet	Jedn.	J. cena	Celkem
Herní prvky				
Activity tower (137031M)	1	ks	214 840	214 840
Swing frame (137415M + 000226 + 000228)	1	ks	32 798	32 798
- platle k houpačce SP929531	1	ks	3 340	3 340
Long tube tunnel (104625M)	1	ks	58 715	58 715
Iodine (137003M)	1	ks	42 794	42 794
Grasshopper (137303M)	1	ks	23 110	23 110
Houpadlo dle výběru (010502)	1	ks	13 142	13 142
- kotvení k houpadlu	1	ks	1 600	1 600
CELKEM bez DPH				390 339
DPH 21 %				81 971
CELKEM - herní prvky včetně DPH				472 310

Ostatní

provozní řád uchycený na plot	1	ks	500	500
oplocení, dřevěný plůtek_ výška 0,5 m	20	bm	1 650	33 000
výkop pro patky herních prvků + zhutnění po instalaci	6,4	m3	1 250	8 000
výkop pro dopadovou plochu	37,8	m3	1 250	47 250
dopadová plocha - praný plavený štěrk 4 - 8 mm	37,8	m3	1 100	41 580
montáž a doprava / České Budějovice	1	cel.	18 400	18 400
beton do základu včetně zabetonování	0,6	m3	4 250	2 550
CELKEM - montáž bez DPH				151 280
DPH 21 %				31 769
CELKEM - montáž včetně DPH				183 049

Rekapitulace	
Cena bez DPH	541 619
DPH	113 740
Cena s DPH	655 359