



KUMSP00U41ZJ



EVROPSKÁ UNIE
Evropský fond pro regionální rozvoj
Integrovaný regionální operační program



MINISTERSTVO
PRO MÍSTNÍ
ROZVOJ ČR

SMLOUVA O DÍLO

MORAVSKOSLEZSKÝ KRAJ - KRAJSKÝ ÚŘAD		
ČÍSLO SMLOUVY (LIDDATA)		
05240	2018	ŠMS
poř. číslo	rok	zkr. odb.

I. Smluvní strany

1. Moravskoslezský kraj

se sídlem: 28. října 117, 702 18 Ostrava

zastoupen: **Mgr. Stanislavem Folwarcznym**
náměstkem hejtmána kraje

IČO: 70890692

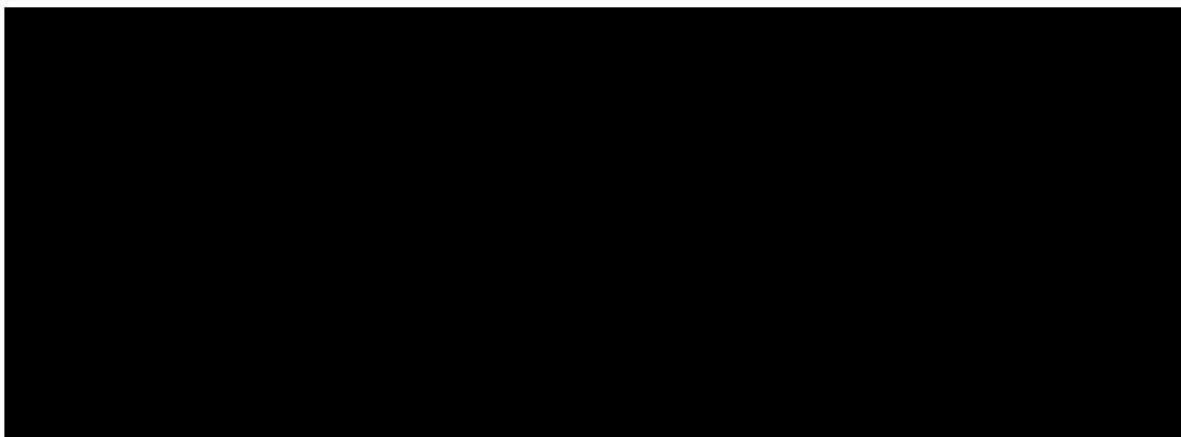
DIČ: CZ70890692

bankovní spojení: UniCredit Bank Czech Republic and Slovakia, a.s.

číslo účtu: 2105987779/2700

(dále jen „objednatel“)

Osoby oprávněné jednat ve věcech technických – předmětu smlouvy:



a

2. Obchodní firma Z+M Partner, spol. s.r.o.

se sídlem: Vaichařská 3261/17, 702 00 Ostrava

zastoupena: David Ševčík, jednatel

IČO: 268 43 935

DIČ: CZ 699 003 336

bankovní spojení: Komerční banka

číslo účtu: 115-1262780267/0100

Zapsána v obchodním rejstříku vedeném Krajským soudem v Ostravě oddíl C, vložka 40340

(dále jen „zhotovitel“)

II.

Základní ustanovení

1. Tato smlouva je uzavřena dle § 2586 a násl. zákona č. 89/2012 Sb., občanský zákoník, ve znění pozdějších předpisů (dále jen „občanský zákoník“); práva a povinnosti stran touto smlouvou neupravená se řídí příslušnými ustanoveními občanského zákoníku.

2. Smluvní strany prohlašují, že údaje uvedené v čl. I této smlouvy jsou v souladu se skutečností v době uzavření smlouvy. Smluvní strany se zavazují, že změny dotčených údajů oznámí bez prodlení písemně druhé smluvní straně. Při změně identifikačních údajů smluvních stran včetně změny účtu není nutné uzavírat ke smlouvě dodatek.
3. Je-li zhotovitel plátcem DPH, prohlašuje, že bankovní účet uvedený v čl. I odst. 2 této smlouvy je bankovním účtem zveřejněným ve smyslu zákona č. 235/2004 Sb., o dani z přidané hodnoty, ve znění pozdějších předpisů (dále jen „zákon o DPH“). V případě změny účtu zhotovitele je zhotovitel povinen doložit vlastnictví k novému účtu, a to kopií příslušné smlouvy nebo potvrzením peněžního ústavu; je-li zhotovitel plátcem DPH, musí být nový účet zveřejněným účtem ve smyslu předchozí věty.
4. Smluvní strany prohlašují, že osoby podepisující tuto smlouvu jsou k tomuto jednání oprávněny.
5. Zhotovitel prohlašuje, že je odborně způsobilý k zajištění předmětu plnění podle této smlouvy.
6. Zhotovitel potvrzuje, že si prostudoval a detailně se seznámil se zadávacími podmínkami a jsou mu známy veškeré technické, kvalitativní a jiné podmínky nezbytné k realizaci díla a že disponuje takovými kapacitami a odbornými znalostmi, které jsou nezbytné k realizaci díla za dohodnutou smluvní cenu uvedenou v článku IV odst. 1 této smlouvy.

III.

Předmět smlouvy

1. Zhotovitel se zavazuje provést dílo spočívající v dodávce, instalaci, montáži a zprovoznění jazykových laboratoří ve školách uvedených v čl. V této smlouvy, vč. zajištění potřebného SW (dále jen „dílo“). Bližší specifikace díla je přílohou č. 2 této smlouvy.
2. Objednatel se zavazuje provedené dílo bez vad a nedodělků převzít a zaplatit za ně zhotoviteli cenu podle čl. IV této smlouvy.
3. Účelem této smlouvy je pořízení jazykových laboratoří v rámci projektu „Podpora jazykového vzdělávání v SŠ MSK“, registrační číslo projektu CZ.06.2.67/0.0/0.0/16_066/0005385.
4. Projekt bude spolufinancován ze strukturálních fondů Evropské unie z Integrovaného regionálního operačního programu (dále jen „IROP“) v rámci 4. výzvy zprostředkujícího subjektu integrované teritoriální investice (ITI) ve vazbě na 66. výzvu řídicího orgánu IROP (prioritní osa 2 Zkvalitnění veřejných služeb a podmínek života pro obyvatele regionů, specifický cíl 2.4 Zvýšení kvality a dostupnosti infrastruktury pro vzdělávání a celoživotní učení). Zhotovitel bere na vědomí, že předmětem této smlouvy jsou aktivity a výstupy, které budou tvořit součást projektu spolufinancovaného Evropskou unií v rámci IROP.

IV.

Cena za dílo

1. Cena za dílo činí:

Cena celkem bez DPH	5 971 670 Kč
DPH ve výši 21 %	1 254 051 Kč

Cena celkem včetně DPH

7 225 721 Kč

(slovy: pět milionů devět set sedmdesát jedna tisíc šest set sedmdesát korun českých).

Podrobný rozpis ceny za dílo je přílohou č. 1 této smlouvy.

2. Cena za dílo podle odst. 1 tohoto článku smlouvy zahrnuje veškeré náklady zhotovitele spojené se splněním jeho závazku z této smlouvy, tj. cenu díla včetně dopravného, práce technika, instalace a montáže apod. Cena za dílo je stanovena jako nejvýše přípustná a není jí možno překročit.
3. Je-li zhotovitel plátcem DPH, odpovídá za to, že sazba daně z přidané hodnoty bude stanovena v souladu s platnými právními předpisy; v případě, že dojde ke změně zákonné sazby DPH, je zhotovitel k ceně díla bez DPH povinen účtovat DPH v platné výši. Smluvní strany se dohodly, že v případě změny ceny díla v důsledku změny sazby DPH není nutno ke smlouvě uzavírat dodatek. V případě, že zhotovitel stanoví sazbu DPH či DPH v rozporu s platnými právními předpisy, je povinen uhradit objednateli veškerou škodu, která mu v souvislosti s tím vznikla.

V.

Místo a doba plnění

1. Zhotovitel je povinen provést a předat objednateli dílo v místech plnění, kterými jsou budovy škol:
 - a) Gymnázium Josefa Božka, Český Těšín, příspěvková organizace
 - Frýdecká 689/30, 737 01 Český Těšín
 - b) Gymnázium, Frýdlant nad Ostravicí, nám. T. G. Masaryka 1260, příspěvková organizace
 - Nám. T. G. Masaryka 1498, 739 11 Frýdlant nad Ostravicí
 - c) Gymnázium a Střední odborná škola, Frýdek-Místek, Cihelní 410, příspěvková organizace
 - Cihelní 410, 738 01 Frýdek-Místek
 - d) Střední průmyslová škola elektrotechnická, Havířov, příspěvková organizace
 - Makarenkova 1/513, Havířov – Město
 - e) Střední průmyslová škola stavební, Havířov, příspěvková organizace
 - Kollárova 1308/2, 736 01 Havířov – Podlesí
 - f) Střední škola, Havířov-Šumbark, Sýkorova 1/613, příspěvková organizace
 - Sýkorova 613/1, Havířov-Šumbark, 736 01
 - g) Vyšší odborná škola, Střední odborná škola a Střední odborné učiliště, Kopřivnice, příspěvková organizace
 - Husova 1302/11, 742 21 Kopřivnice
 - h) Střední odborné učiliště stavební, Opava, příspěvková organizace
 - Boženy Němcové 22/2309, 746 01 Opava
 - i) Masarykovo gymnázium, Příbor, příspěvková organizace
 - Jičínská 528, 742 58 Příbor

Místa plnění mohou být upřesněna v souladu s odst. 5 tohoto článku smlouvy.

2. Zhotovitel je povinen provést dílo do 90 dnů od doručení písemné výzvy k zahájení plnění.
3. Písemnou výzvou dle odst. 2 tohoto článku se rozumí oznámení zaslané zhotoviteli poštou, popř. datovou zprávou nebo e-mailem na:
e-mail:
adresu: Valchařská 3261/17, 702 00 Ostrava
do datové schránky prodávajícího: i9uch3j
4. V písemné výzvě objednatel specifikuje místo plnění, pro které má být zahájeno plnění. Předpokládá se, že dílo bude dodáváno na základě maximálně 3 písemných výzev.
5. Zhotovitel je povinen dohodnout se předem s příslušnou školou (dále také „uživatel“), konkrétně s jejím ředitelem nebo jím pověřenou osobou písemně (za písemnou formu je v tomto případě považováno i sdělení prostřednictvím datové schránky nebo e-mailem na kontaktní adresu daného uživatele – bude doplněno před podpisem smlouvy) na přesných místech plnění dle odst. 1 tohoto článku smlouvy. Zhotovitel je povinen dohodnout se předem s uživateli na přesných místech plnění a určení jednotlivých dodávek. Případná změna místa plnění bude zhotoviteli oznámena bezodkladně od zjištění této změny písemnou formou na e-mail, adresu nebo do datové schránky uvedené v odst. 3 tohoto článku smlouvy.:
6. Dílo je provedeno, je-li dokončeno a předáno objednateli. Smluvní strany se dohodly, že **objednatel není povinen dílo převzít, pokud toto vykazuje vady či nedodělky.**
7. Případná změna místa plnění oznámená objednatelem, příp. uživatelem, nemá vliv na cenu za dílo a není nutné uzavírat ke smlouvě dodatek.

VI.

Práva a povinnosti smluvních stran

1. Není-li stanoveno touto smlouvou výslovně jinak, řídí se vzájemná práva a povinnosti smluvních stran ustanoveními § 2586 a následujícími občanského zákoníku.
2. Zhotovitel je zejména povinen:
 - a) Provést dílo řádně a včas za použití materiálu a postupů odpovídajících právním předpisům a technickým normám ČR. Smluvní strany se dohodly na I. jakosti díla. Dílo musí odpovídat příslušným právním předpisům, normám nebo jiné dokumentaci vztahující se k provedení díla a umožňovat užívání, k němuž bylo určeno a zhotoveno.
 - b) Řídit se při provádění díla pokyny objednatele, příp. uživatele.
 - c) Umožnit objednateli kontrolu provádění díla. Pokud objednatel zjistí, že zhotovitel neprovádí dílo řádně či jinak porušuje svou povinnost, poskytne zhotoviteli lhůtu k nápravě; neučiní-li tak zhotovitel ve stanovené lhůtě, je objednatel oprávněn od smlouvy odstoupit.
 - d) Odstranit zjištěné vady a nedodělky na své náklady.
 - e) Dbát při provádění díla dle této smlouvy na ochranu životního prostředí a dodržovat platné technické, bezpečnostní, zdravotní, hygienické a jiné předpisy, včetně předpisů týkajících se ochrany životního prostředí.
 - f) Vytvořit zaměstnancům nebo zmocněncům poskytovatele dotace, Ministerstvu pro místní rozvoj, Ministerstvu financí, auditnímu orgánu či pověřenému auditnímu subjektu, Evropské komisi, Evropskému účetnímu dvoru, Nejvyššímu kontrolnímu úřadu a dalším oprávněným orgánům státní správy podmínky k provedení kontroly

vztahující se k realizaci projektu, poskytnout veškeré doklady vážící se k realizaci projektu, umožnit průběžné ověřování souladu údajů o realizaci projektu uváděných ve zprávách o realizaci projektu se skutečným stavem v místě jeho realizace a poskytnout součinnost všem osobám oprávněným k provádění kontroly, umožnit vstup na pozemky dotčené projektem a jeho realizací.

- g) Uchovávat odpovídajícím způsobem v souladu se zákonem č. 499/2004 Sb., o archivnictví a spisové službě a o změně některých zákonů, ve znění pozdějších předpisů, a v souladu se zákonem č. 563/1991 Sb., o účetnictví, ve znění pozdějších předpisů, po dobu deseti let od finančního ukončení projektu, zároveň však alespoň po dobu tří let od ukončení programu dle čl. 88 a násl. Nařízení Rady (ES) č. 1083/2006, veškeré originály, smlouvu včetně jejích dodatků a další originály dokumentů, vztahujících se k projektu, přičemž běh lhůty se začne počítat od 1. ledna kalendářního roku následujícího poté, kdy byla provedena poslední platba na projekt. Finančním ukončením projektu se rozumí den, ke kterému je uskutečněna poslední platba spojená s realizací projektu ze strany řídicího orgánu a veškeré finanční prostředky/dotace jsou proplaceny na účet příjemce (tj. objednatele).
 - h) Předat objednateli do 3 týdnů od nabytí účinnosti této smlouvy rozpis ceny za dílo s určením samostatných věcí, souborů věcí nebo samostatných funkčních celků za účelem evidence majetku a jeho odepisování dle zákona č. 586/1992 Sb., o daních z příjmů, ve znění pozdějších předpisů a zákona č. 563/1991 Sb., o účetnictví, ve znění pozdějších předpisů. U odepisování dlouhodobého hmotného a nehmotného majetku bude uveden klasifikační kód CZ-CPA za účelem odepisování dlouhodobého hmotného a nehmotného majetku.
3. Objednatel je povinen poskytnout zhotoviteli součinnost nutnou k provedení díla.

VII.

Předání díla, vlastnické právo k předmětu díla a nebezpečí škody

1. Dílo bude předáno a převzato po částech dle jednotlivých míst plnění dle čl. V odst. 1 této smlouvy. Objednatel se zavazuje dílo (jeho část) převzít v případě, že bude předáno bez vad a nedodělků. O předání a převzetí díla zhotovitel sepíše **zápis o předání a převzetí díla**, ve kterém objednatel prohlásí, zda dílo přejímá či nikoli. Zápis o předání a převzetí díla bude podepsán oprávněným zástupcem zhotovitele, objednatele a uživatele. Zápis o předání a převzetí díla bude vyhotoven ve třech stejnopisech, přičemž jedno vyhotovení bude určeno pro uživatele, jedno pro objednatele a jedno pro zhotovitele.
2. Zápis o předání a převzetí díla bude obsahovat:
 - a) označení předmětu díla: „Dodávka a instalace vybavení pro výuku jazyků v rámci projektu „Podpora jazykového vzdělávání v SŠ MSK“,
 - b) označení objednatele a zhotovitele,
 - c) číslo smlouvy o dílo a datum jejího uzavření,
 - d) název projektu: „Podpora jazykového vzdělávání v SŠ MSK“, registrační číslo projektu CZ.06.2.67/0.0/0.0/16_066/0005385“,
 - e) místo plnění, tj. název školy dle čl. V odst. 1 této smlouvy,
 - f) název, typ a počet kusů, vč. finančního vyjádření ceny za jednotlivé položky (cena bez DPH, výše DPH, cena s DPH) dle přílohy č. 1 této smlouvy,
 - g) datum zahájení a dokončení prací na díle,
 - h) prohlášení objednatele, že dílo přejímá (nepřejímá),
 - i) datum a místo sepsání zápisu,

- j) jména a podpisy zástupců objednatele, uživatele a zhotovitele.
3. Zhotovitel odpovídá za to, že informace uvedené v zápise o předání a převzetí díla budou v souladu se skutečným stavem. Zhotovitel a objednatel (příp. i uživatel) jsou oprávněni vedle předepsaných náležitostí uvést v zápise o předání a převzetí díla cokoliv, co budou považovat za nutné.
 4. Vlastnické právo k věci, která je předmětem díla, a nebezpečí škody na ní přechází na objednatele dnem převzetí díla objednatelem.
 5. Součástí předání díla dle tohoto článku je rovněž předání dokladů, které se k dílu vztahují (záruční list, návod k použití, prohlášení o shodě apod.) v českém jazyce. Dílo musí splňovat požadavky zákona č. 22/1997 Sb., o technických požadavcích na výrobky, ve znění pozdějších předpisů.

VIII.

Platební a fakturační podmínky

1. V souladu s ustanovením zákona o DPH sjednávají smluvní strany dílčí plnění. Po předání a převzetí části díla, které bude potvrzeno podpisem zápisu o předání a převzetí díla dle čl. VII odst. 2 této smlouvy, bude uhrazena cena ve výši odpovídající ceně části díla uvedené v zápise o předání a převzetí díla. Zálohové platby nebudou poskytovány.
2. **Je-li zhotovitel plátcem DPH**, podkladem pro úhradu ceny za dílo budou faktury, které budou mít náležitosti daňového dokladu dle zákona o DPH a náležitosti stanovené dalšími obecně závaznými právními předpisy (dále jen "faktura"). **Není-li zhotovitel plátcem DPH**, podkladem pro úhradu ceny za dílo budou faktury, které budou mít náležitosti účetního dokladu dle zákona č. 563/1991 Sb., o účetnictví, ve znění pozdějších předpisů a náležitosti stanovené dalšími obecně závaznými právními předpisy. Kromě náležitostí stanovených platnými právními předpisy pro daňový doklad/účetní doklad bude zhotovitel povinen ve faktuře uvést i tyto údaje:
 - a) číslo smlouvy objednatele, číslo veřejné zakázky (tj. 212/2017), IČO objednatele,
 - b) předmět smlouvy, tj. text „Dodávka a instalace vybavení pro výuku jazyků v rámci projektu „Podpora jazykového vzdělávání v SŠ MSK““,
 - c) název projektu: „Podpora jazykového vzdělávání v SŠ MSK“, registrační číslo projektu CZ.06.2.67/0.0/0.0/16_066/0005385“, a text „Spolufinancováno v rámci Integrovaného regionálního operačního programu“,
 - d) označení banky a číslo účtu, na který musí být zapláceno (pokud je číslo účtu odlišné od čísla uvedeného v čl. I odst. 2, je zhotovitel povinen o této skutečnosti v souladu s čl. II odst. 3 této smlouvy informovat objednatele),
 - e) lhůtu splatnosti faktury,
 - f) označení osoby, která fakturu vyhotovila, včetně jejího podpisu a kontaktního telefonu,
 - g) označení útvaru objednatele, který případ likviduje (odbor evropských projektů),
 - h) číslo zápisu o předání a převzetí díla a datum jeho podpisu. Zápis o předání a převzetí díla bude přílohou faktury. Budou-li splněny podmínky stanovené zákonem o DPH (například ust. § 21 odst. 9 aj.), může faktura zahrnovat několik zápisů o předání a převzetí díla,
 - i) pokud bude vystavena více než 1 faktura, bude přílohou poslední faktury rekapitulace zápisů o předání a převzetí díla vč. finančního vyjádření a rekapitulace vystavených faktur.
3. Povinnost zaplatit cenu za dílo je splněna dnem odepsání příslušné částky z účtu objednatele.

4. Lhůta splatnosti faktury činí 30 kalendářních dnů ode dne jejího doručení objednateli. Doručení faktury se provede osobně oproti podpisu zmocněné osoby objednatele nebo doručenkou prostřednictvím provozovatele poštovních služeb.
5. Nebude-li faktura obsahovat některou povinnou nebo dohodnutou náležitost nebo bude-li chybně vyúčtována cena nebo DPH, je objednatel oprávněn fakturu před uplynutím lhůty splatnosti vrátit druhé smluvní straně k provedení opravy s vyznačením důvodu vrácení. Zhotovitel provede opravu vystavením nové faktury. Vrácením vadné faktury zhotoviteli přestává běžet původní lhůta splatnosti. Nová lhůta splatnosti běží ode dne doručení nové faktury objednateli.
6. Objednatel, příjemce plnění, prohlašuje, že plnění, které je předmětem smlouvy, nepoužije pro svou ekonomickou činnost, ale výlučně pro účely související s jeho činností při výkonu veřejné správy, při níž se nepovažuje za osobu povinnou k dani (viz § 5 odst. 3 zákona o DPH). Z uvedeného důvodu se na plnění, podléhá-li režimu přenesení daňové povinnosti dle příslušných ustanovení uvedeného zákona, tento daňový režim nevztahuje a zhotovitelem, je-li plátcem DPH, bude vystavena faktura za zdanitelné plnění včetně daně z přidané hodnoty.
7. Je-li zhotovitel plátcem DPH, objednatel uplatní institut zvláštního způsobu zajištění daně dle § 109a zákona o DPH a hodnotu plnění odpovídající dani z přidané hodnoty uhradí v termínu splatnosti faktury stanoveném dle smlouvy přímo na osobní depozitní účet zhotovitele vedený u místně příslušného správce daně v případě, že:
 - a) zhotovitel bude ke dni poskytnutí úplaty nebo ke dni uskutečnění zdanitelného plnění zveřejněn v aplikaci „Registr DPH“ jako nespolehlivý plátcem, nebo
 - b) zhotovitel bude ke dni poskytnutí úplaty nebo ke dni uskutečnění zdanitelného plnění v insolvenčním řízení, nebo
 - c) bankovní účet zhotovitele určený k úhradě plnění uvedený na faktuře nebude správcem daně zveřejněn v aplikaci „Registr DPH“.

Tato úhrada bude považována za splnění části závazku odpovídající příslušné výši DPH sjednané jako součást smluvní ceny za předmětné plnění. Objednatel nenesे odpovědnost za případné penále a jiné postihy vyměřené či stanovené správcem daně zhotoviteli v souvislosti s potenciálně pozdní úhradou DPH, tj. po datu splatnosti této daně.

IX.

Práva z vadného plnění, záruka za jakost

1. Dílo má vadu, jestliže neodpovídá požadavkům uvedeným v této smlouvě.
2. Objednatel má právo z vadného plnění z vad, které má dílo při převzetí objednatelem, byť se vada projeví až později. Objednatel má právo z vadného plnění také z vad vzniklých po převzetí díla objednatelem, pokud je zhotovitel způsobil porušením své povinnosti. Projeví-li se vada v průběhu 6 měsíců od převzetí díla objednatelem, má se zato, že dílo bylo vadné již při převzetí, neprokáže-li zhotovitel opak.
3. Zhotovitel poskytuje objednateli na provedené dílo záruku za jakost (dále jen „záruka“) ve smyslu § 2619 a § 2113 a násl. občanského zákoníku, a to v délce 36 měsíců (dále též „záruční doba“). Záruční doba začíná běžet dnem převzetí díla objednatelem. Záruční doba se staví po dobu, po kterou nemůže objednatel dílo řádně užívat pro vady, za které nese odpovědnost zhotovitel. Pro nahlašování a odstraňování vad v rámci záruky platí podmínky uvedené v odst. 4 a násl. tohoto článku smlouvy.
4. Vady díla dle odst. 2 tohoto článku smlouvy a vady, které se projeví během záruční doby, budou zhotovitelem odstraněny bezplatně.

5. Veškeré vady díla je objednatel povinen uplatnit u zhotovitele bez zbytečného odkladu poté, kdy vadu zjistil, a to formou písemného oznámení (popř. e-mailem), obsahujícím co nejpodrobnější specifikaci zjištěné vady. Objednatel bude vady díla oznamovat na:

- e-mail:
- adresu: Valchařská 3261/17, 702 00 Ostrava
- do datové schránky: i9uch3j

K uplatňování vad dle tohoto odstavce jsou oprávněni kromě objednatele také uživatelé uvedení v článku V odst. 1 této smlouvy, kteří budou mít předmět díla předán k hospodaření. Každé takovéto nahlášení vady se považuje za řádné uplatnění vady objednatelem ve smyslu této smlouvy.

6. Objednatel má právo na odstranění vady dodáním nové věci nebo opravou; je-li vadné plnění podstatným porušením smlouvy, má také právo od smlouvy odstoupit. Právo volby plnění má objednatel.
7. Zhotovitel je povinen odstranit vadu díla nejpozději do 30 dnů od jejího oznámení objednatelem, pokud se smluvní strany v konkrétním případě nedohodnou písemně jinak.
8. Provedenou opravu vady díla zhotovitel objednateli předá písemným protokolem.
9. Na provedenou opravu poskytne zhotovitel záruku v délce 24 měsíců.
10. Zhotovitel je povinen uhradit objednateli škodu, která mu vznikla vadným plněním, a to v plné výši. Zhotovitel rovněž objednateli uhradí náklady vzniklé při uplatňování práv z vadného plnění.

X. Sankce

1. V případě, že zhotovitel neprovede dílo včas, je povinen zaplatit objednateli smluvní pokutu ve výši 2500 Kč, a to za každý započatý den prodlení.
2. Pokud zhotovitel neodstraní vadu díla ve lhůtě uvedené v čl. IX odst. 7 této smlouvy, je povinen zaplatit objednateli smluvní pokutu ve výši 1000 Kč a to za každý započatý den prodlení.
3. Pro případ prodlení se zaplacením ceny za dílo sjednávají smluvní strany úrok z prodlení ve výši stanovené občanskoprávními předpisy.
4. Smluvní pokuty se nezapočítávají na náhradu případně vzniklé škody, kterou lze vymáhat samostatně vedle smluvní pokuty, a to v plné výši.

XI. Zánik smlouvy

1. Smluvní strany se dohodly, že smlouva zaniká:
 - a) dohodou smluvních stran.
 - b) jednostranným odstoupením od smlouvy pro její podstatné porušení druhou smluvní stranou, přičemž podstatným porušením smlouvy se rozumí zejména:
 - neprovedení díla v době plnění dle čl. V odst. 2 této smlouvy,
 - nedodržení pokynů objednatele, právních předpisů nebo technických norem, které se týkají provádění díla,
 - nedodržení smluvních ujednání o záruce za jakost nebo o právech z vadného plnění,
 - neuhrazení ceny za dílo objednatelem po druhé výzvě zhotovitele k uhrazení

dlužné částky, přičemž druhá výzva nesmí následovat dříve než 30 dnů po doručení první výzvy.

2. Objednatel je dále oprávněn od této smlouvy odstoupit v těchto případech:
 - a) bylo-li příslušným soudem rozhodnuto o tom, že zhotovitel je v úpadku ve smyslu zákona č. 182/2006 Sb., o úpadku a způsobech jeho řešení (insolvenční zákon), ve znění pozdějších předpisů (a to bez ohledu na právní moc tohoto rozhodnutí);
 - b) podá-li zhotovitel sám na sebe insolvenční návrh.
3. Pro účely této smlouvy se pod pojmem „bez zbytečného odkladu“ dle § 2002 občanského zákoníku rozumí „nejpozději do 3 týdnů“.

XII.

Závěrečná ustanovení

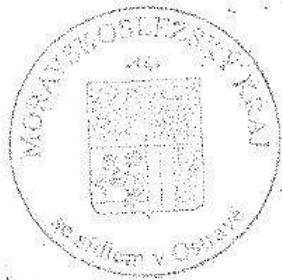
1. Tato smlouva nabývá platnosti a účinnosti dnem, kdy vyjádření souhlasu s obsahem návrhu smlouvy obdrží druhá smluvní strana, pokud nestanoví zákon č. 340/2015 Sb., o zvláštních podmínkách účinnosti některých smluv, uveřejňování těchto smluv a o registru smluv (zákon o registru smluv), ve znění pozdějších předpisů (dále jen „zákon o registru smluv“), jinak. V takovém případě smlouva nabývá účinnosti uveřejněním v registru smluv.
2. Doplnování nebo změnu této smlouvy lze provádět jen se souhlasem obou smluvních stran, a to pouze formou písemných, vzestupně číslovaných a takto označených dodatků.
3. Zhotovitel nemůže bez souhlasu objednatele postoupit svá práva a povinnosti plynoucí z této smlouvy třetí straně.
4. Tato smlouva je vyhotovena ve 4 stejnopisech s platností originálu, přičemž objednatel obdrží 3 a zhotovitel 1 její vyhotovení.
5. Smluvní strany shodně prohlašují, že si tuto smlouvu před jejím podpisem přečetly a že byla uzavřena po vzájemném projednání podle jejich pravé a svobodné vůle, určitě, vážně a srozumitelně, nikoliv v tísní nebo za nápadně nevýhodných podmínek, a že se dohodly o celém jejím obsahu, což stvrzují svými podpisy.
6. Smluvní strany se dohodly, že pokud se na tuto smlouvu vztahuje povinnost uveřejnění v registru smluv ve smyslu zákona o registru smluv, provede uveřejnění v souladu se zákonem objednatel.
7. Nebude-li tato smlouva zveřejněna v registru smluv ve smyslu předchozího odstavce, bere zhotovitel na vědomí a výslovně souhlasí s tím, že smlouva včetně příloh a případných dodatků bude zveřejněna na oficiálních webových stránkách Moravskoslezského kraje. Smlouva bude zveřejněna po anonymizaci provedené v souladu se zákonem č. 101/2000 Sb., o ochraně osobních údajů a o změně některých zákonů, ve znění pozdějších předpisů.
8. Nedílnou součástí této smlouvy jsou následující přílohy:
Příloha č. 1: Seznam a kalkulace ceny
Příloha č. 2: Technická specifikace
9. Doložka platnosti právního jednání dle § 23 zákona č. 129/2000 Sb., o krajích (krajské zřízení), ve znění pozdějších předpisů:

K uzavření této smlouvy má objednatel souhlas rady kraje udělený usnesením č. 33/2943 ze dne 12. 3. 2018.

V Ostravě dne: 22.05.2018



na základě pověření
hejtmana kraje



V Ostravě dne: 3.5.2018



za zhotovitele
David Ševčík, jednatel

A handwritten signature in the bottom left corner of the page.

A handwritten signature in the bottom right corner of the page.

Příloha č. 2 – Technická specifikace

Uchazeč vyplní šedě označená pole

Předmětem smlouvy je komplexní řešení jazykových laboratoří u 9 škol uvedených v čl. V odst. 1 Smlouvy o dílo, tj. dodávky, instalace, montáže a zprovoznění jazykových laboratoří, včetně potřebného SW, příp. jiné technické vybavení potřebné pro zajištění funkčnosti systému jazykové laboratoře.

Dodané položky musí být vzájemně kompatibilní a tvořit funkční celek. Dodavatel nese plnou odpovědnost za zajištění funkčnosti a vzájemné kompatibility dodaného vybavení. Součástí dodávky je kompletní instalace, zapojení a potřebné práce nutné ke zprovoznění dodaného vybavení.

Velikosti jednotlivých učeben resp. počty žákovských pracovišť (typ učebny) jsou uvedeny v příloze č. 1 smlouvy, půdorysy jednotlivých učeben jsou na konci tohoto dokumentu.

Předmětem dodávek je digitální jazyková laboratoř s ICT technikou (PC či NTB) každého žáka

Požadavky na jazykovou laboratoř:

- Všechny funkce ovládání laboratoře musí být dostupné z jednotného grafického uživatelského rozhraní – softwaru instalovaném na učitelském pracovišti.
- Systém musí podporovat délku připojení kteréhokoliv žákovského pracoviště vzdáleného minimálně 30 metrů od učitelského pracoviště.
- ICT technika žákovských pracovišť (PC, NTB, LCD) není součástí této dodávky, v době instalace jazykových učeben bude připravena v místech plnění (školách) pro instalaci

Minimální požadavky jazykové laboratoře

- párování žáků pro konverzaci (skupiny s min. 2 žáky):
 - ✓ propojení stanic následujících po sobě,
 - ✓ cílené nebo náhodné rozdělení žáků, bez ohledu na pozici žákovského pracoviště v rámci třídy
- rozdělení žákovských pracovišť min. na pracovní trojice žáků a na dvě skupiny s libovolně definovaným počtem žáků
- diskrétní poslech zvukového signálu z libovolného žákovského pracoviště či skupiny a vstup do komunikace s daným žákem/skupinou
- možnost diskrétní písemné komunikace
- monitorování a zobrazení žákovských PC stanic (jejich obrazovek) na učitelském pracovišti
- ovládání žákovských stanic (uzamčení klávesnice, myši, monitorů, zapnutí/vypnutí) z učitelského stanoviště
- v případě přihlášení žáka do systému se zobrazí jeho identifikace v aplikaci učitele
- možnost anonymního přihlašování žáků
- systém umožní konfigurovat prostorové řešení učebny (žákovských pozic)
- možnost distribuce výukových materiálů mezi učitelem a žákem
- možnost realizace testů min. na 3 typy otázek (výběr z možností, ano/ne, doplňování textů), a jejich vyhodnocování
- hromadné spuštění libovolně nadefinovaných aplikací na žákovských počítačích z prostředí učitelského počítače

- možnost nahrávání audio záznamů každého žáka, možnost jejich ukládání a exportování mimo systém min. ve formátu MP3
- umožnění přístupu z domu pro žáky pro vypracování domácích úloh
- licenční program umožní použití aplikace (systému) pro min. 5 učitelů na jiných PC než v jazykové laboratoři, např. v kabinetu učitele
- plnou jazykovou lokalizaci softwaru v rozsahu min.: čeština, angličtina, němčina

Sluchátka

- systémový náhlavní set – sluchátka s mikrofonem – viz ilustrační obrázek
- uzavřená stereofonní sluchátka
- provedení z pružného materiálu - odolné hrubému zacházení
- kondenzátorový mikrofon
- polstrovaný a nastavitelný náhlavní most
- Sluchátka: freq. rozsah 20 Hz - 20 kHz
- Mikrofon: freq. rozsah 50 Hz - 16 kHz
- 1x 3,5mm stereo konektor
- kabel min. 1,5 m



Učitelské PC

označení produktové řady, modelu	Lenovo™ ThinkCentre M910, TW -CTO konfigurace
procesor	I3-7300

- provedení micro tower, rozměry max. 36 x 42 x 18 cm
- procesor - hodnota Passmark CPU Mark min. 5 000 bodů dle hodnocení www.cpubenchmark.net
- grafická karta integrovaná na CPU, hodnota Passmark GPU Mark min. 1 000 bodů dle hodnocení www.videocardbenchmark.net
- operační paměť min. 4 GB DDR4 2400 MHz
- počet slotů min. 2, z toho 1 slot volný
- pevný disk min. 256 GB PCIe NVMe SSD, rychlost čtení SSD disku až min. 1500 MB/s, zápis až min. 800 MB/s
- HDD min. 1 TB SATA, 7200 otáček
- DVD mechanika integrovaná, min. DVD+/-RW
- komunikace: min. integrovaná 10/100/1000 Gigabit Ethernet RJ45
- integrované konektory: min. 1x USB-C, 5x USB 3.0, 3x DisplayPort nebo HDMI (pro propojení s 2x LCD a dataprojektorem, po zapojení 2 LCD musí zůstat volný 1 port HDMI pro zapojení projektoru)
- bezdrátová optická myš (3 tlačítka)
- bezdrátová klávesnice, česká, USB rozhraní, integrovaná numerická klávesnice
- operační systém - podkladová licence Windows (školy jsou pod smlouvou EES)
- záruka min. 36 měsíců - Next Business Day servis poskytován On-Site, lhůta pro odstranění vady max. 30 dní

LCD monitor

označení produktové řady, modelu **HP P240va; N3H14AA**

- velikost (úhlopříčka) min. 21.5"
 - nativní rozlišení min. 1 920 x 1 080 bodů
 - typ panelu - min. VA, matný (antireflexní)
 - konektory - min. D-Sub, HDMI
 - reproduktory: NE
 - příslušenství: napájecí kabel, VGA kabel, digitální kabel pro propojení s PC (dle konektoru monitoru – HDMI nebo DP)
 - záruka min. 36 měsíců
- **Připravenost učeben:**
- V jazykových laboratořích budou před vlastní dodávkou, která je obsahem této veřejné zakázky, připraveny stoly v dispozičním řešení dle níže uvedených půdorysů.
 - Bude připravena IT technika žákovských pracovišť (mini PC, NTB, LCD). Technické parametry IT techniky:
 - Mini PC
 - Procesor s benchmarkem min. 5 000 bodů dle hodnocení www.cpubenchmark.net (odpovídá např. procesoru i3-7100T)
 - RAM 4GB DDR4
 - SSD disk min. 256 GB
 - 10/100/1000 Gigabit Ethernet RJ45
 - konektory - 1x USB-C, 5x USB 3.0, 3x DisplayPort nebo HDMI
 - podkladová licence Windows (školy jsou pod smlouvou EES)
 - Notebook
 - procesor s benchmarkem min. 3 700 bodů dle hodnocení www.cpubenchmark.net (odpovídá např. procesoru i3-7100U)
 - RAM 4GB DDR4
 - SSD disk min. 256 GB
 - displej 15.6", rozlišení Full HD
 - DVD mechanika, 10/100/1000 Gigabit Ethernet RJ45
 - konektory – min. 2x USB 3.0, DisplayPort nebo HDMI, VGA
 - podkladová licence Windows (školy jsou pod smlouvou EES)

Počet učeben s žákovskými Mini PC – 5 a s NTB - 4

- V učebně bude připraven el. rozvaděč 230V s min. 4 vyvedenými samostatnými el. okruhy jističnými 16 A jističem s charakteristikou typu B, který bude připojen do el sítě školy.
- V učebně bude připraven rack (switch), který bude připojen do stávající LAN sítě školy, s počtem volných pozic, který bude odpovídat minimálně počtu PC v učebnách.

Výstup:

- Součástí dodávky je zapojení a zprovoznění všech potřebných komponent (včetně těch zde nespécifikovaných) spolu s připravenými žákovskými PC stanicemi k zajištění plné funkčnosti celého systému jazykové laboratoře.
- Zhotovitel musí poskytnout elektronickou dokumentaci k technologii systému, uživatelskou příručku k systému a uživatelský návod v českém jazyce.

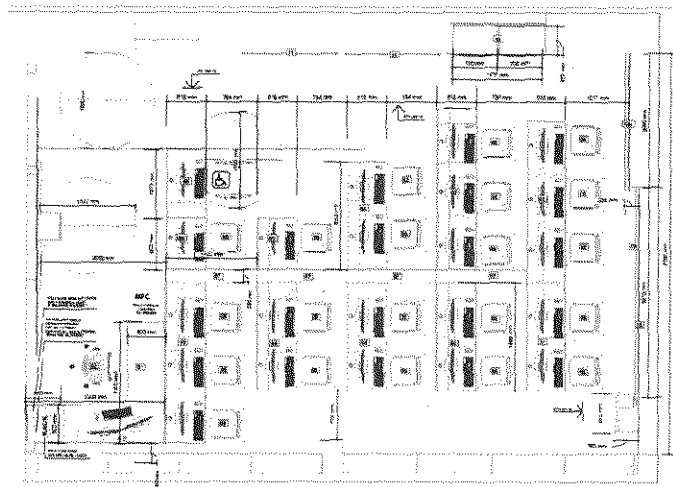
- Zhotovitel je povinen zajistit kompletní školení pro koncové uživatele, tedy pro učitele, kteří budou systém používat v rozsahu min. 4 hodiny a musí být zajištěno pro min. 5-8 učitelů z každé školy.

Záruka na všechny HW komponenty systému laboratoře vč. sluchátek, PC učitele je min. 3 roky a doba pro odstranění závady je 30 kalendářních dní

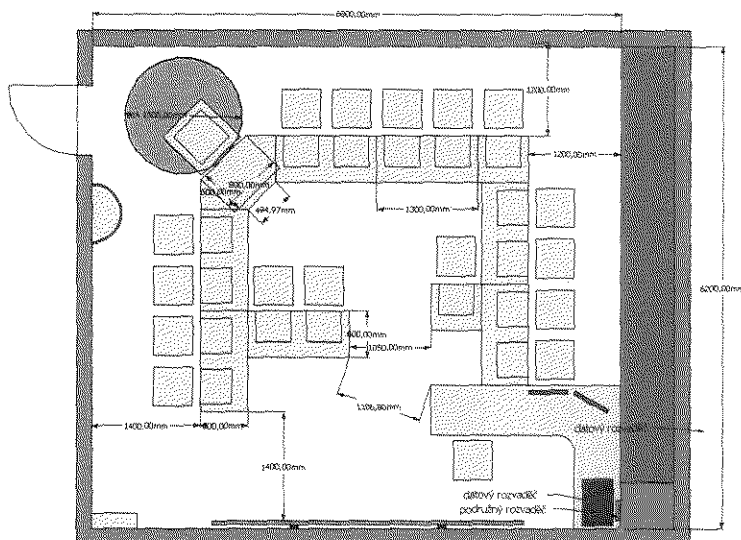
Zhotovitel doplní do přílohy č. 1 všechny položky (součásti), které jsou důležité k zajištění kompletnosti a funkčnosti celého systému.

Půdorys učeben

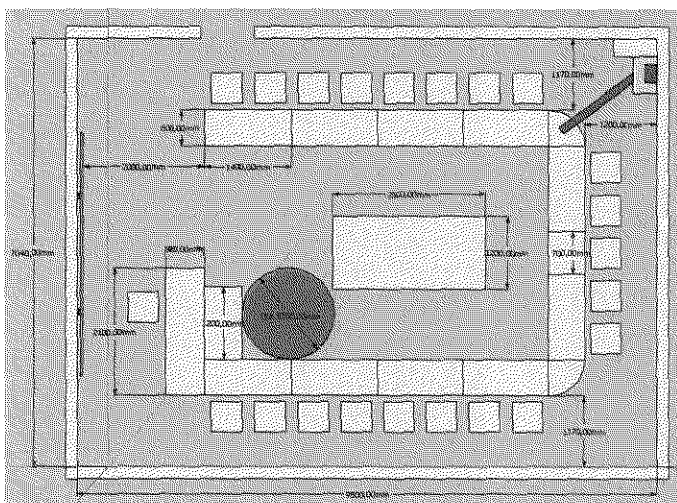
Gymnázium Josefa Božka, Český Těšín, příspěvková organizace



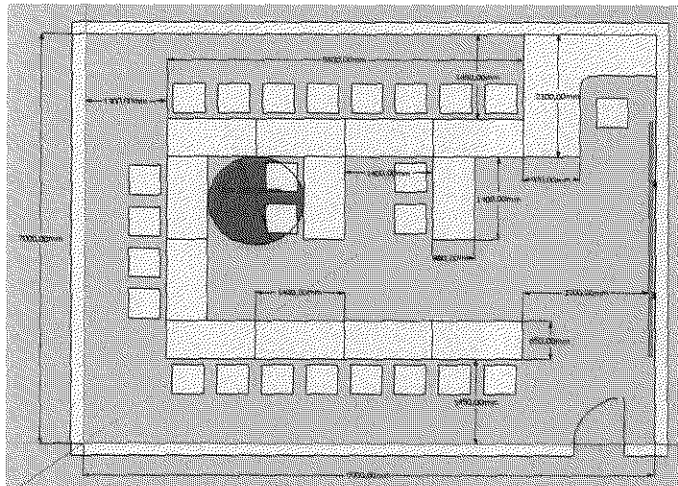
Gymnázium, Frýdlant nad Ostravicí, nám. T. G. Masaryka 1260, příspěvková organizace



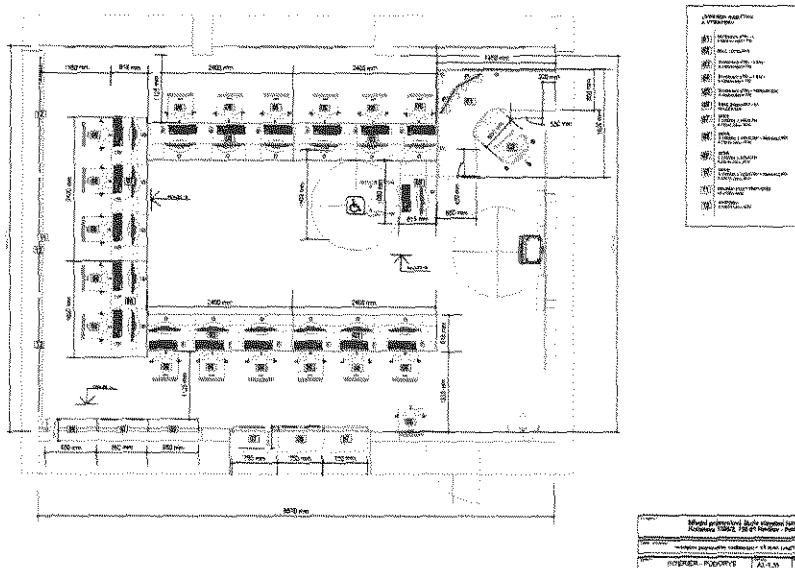
Gymnázium a Střední odborná škola, Frýdek-Místek, Cihelní 410, příspěvková organizace



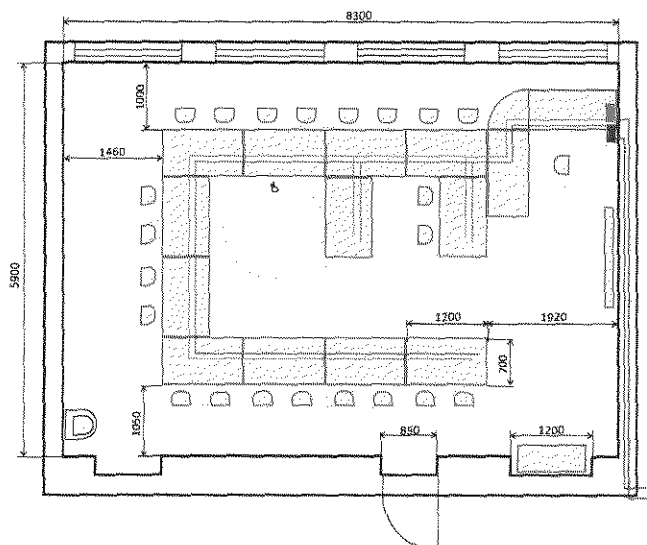
Střední průmyslová škola elektrotechnická, Havířov, příspěvková organizace



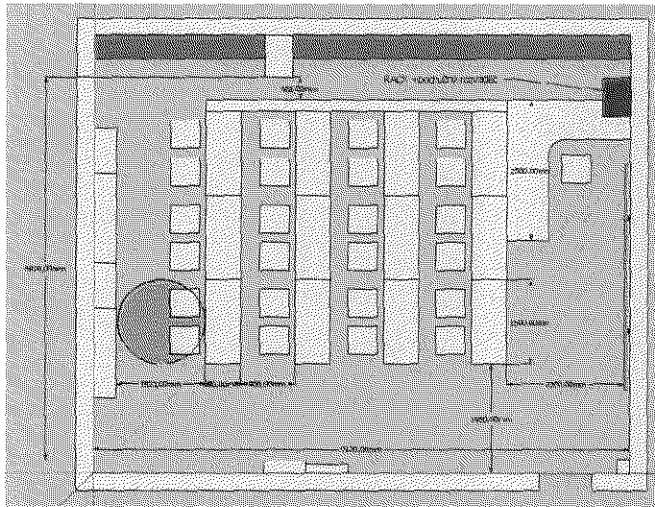
Střední průmyslová škola stavební, Havířov, příspěvková organizace



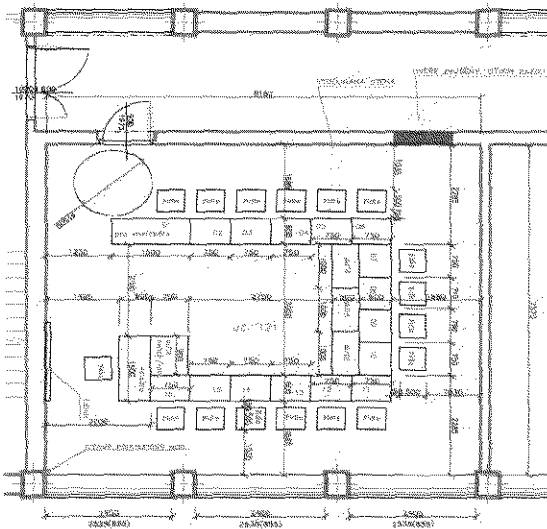
Střední škola, Havířov-Šumbark, Sýkorova 1/613, příspěvková organizace



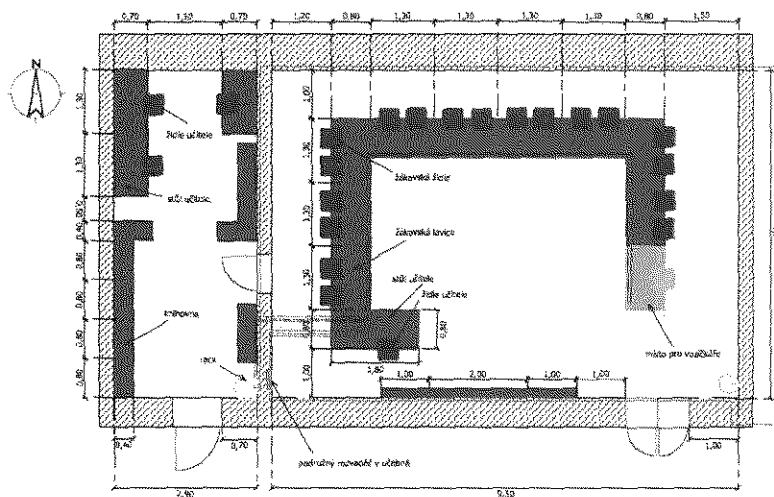
Vyšší odborná škola, Střední odborná škola a Střední odborné učiliště, Kopřivnice, příspěvková organizace



Střední odborné učiliště stavební, Opava, příspěvková organizace



Masarykovo gymnázium, Příbor, příspěvková organizace



[Handwritten signature]

[Handwritten signature]