

SMLOUVA O DÍLO

č. 6440-0429-2018-002

Níže uvedeného dne, měsíce a roku, smluvní strany:

1. Česká republika – Ministerstvo obrany

Sídlo: Tychonova 221/1, 160 01 Praha 6

IČO: 60162694

DIČ: CZ60162694

Bankovní spojení: [REDACTED]

Číslo účtu: [REDACTED]

Za kterou jedná: Ing. Martina Ošmyková, vedoucí oddělení provozu Praha odboru provozu nemovité infrastruktury Agentury hospodaření s nemovitým majetkem, oprávněná k jednání ve smyslu ustanovení § 7 odst. 2) zák. č. 219/2000 Sb., o majetku České republiky a jejím vystupování v právních vztazích, ve znění pozdějších předpisů.

Kontaktní osoba:

- ve věcech smluvních: Ing. Martina Ošmyková, vedoucí OdP Praha, [REDACTED]

- ve věcech technických: Karel Hrách, [REDACTED]

- ve věcech BOZP na staveništi: Ing. Vladislav Bezděka, technik BOZP, [REDACTED]

Fax: [REDACTED]

E-mail: [REDACTED]

Datová schránka: hjyaavk

Adresa pro doručování: PS 0429 Žatec, Tolstého 969, 438 01 Žatec

dále také jen „objednatel“ na straně jedné

a

2. Czech Robotics, s.r.o.

zapsaná v obchodním rejstříku vedené u Městského soudu v Praze, oddíl C, vložka 197827

Sídlo: Seifertova 994/27, 130 00 Praha 3 - Žižkov

IČO: 24254941

DIČ: CZ24254941

Bankovní spojení: [REDACTED]

Číslo účtu: [REDACTED]

Zastoupená: Roman Zoul, jednatel

Kontaktní osoba:

- ve věcech smluvních: Roman Zoul, jednatel, [REDACTED]

- ve věcech technických: Roman Zoul, jednatel, [REDACTED]

Fax: -

E-mail: [REDACTED]

Datová schránka: p96ju8z

Adresa pro doručování: Czech Robotics, s.r.o., Seifertova 994/27, 130 00 Praha 3 - Žižkov

dále také jen „zhotovitel“ na straně druhé

podle § 2586 a násl. zákona č. 89/2012 Sb., občanský zákoník (dále také jen „OZ“), uzavírají na plnění veřejné zakázky malého rozsahu tuto smlouvu o dílo (dále také jen „smlouva“):

Článek 1 Účel smlouvy

Účelem této smlouvy je zajištění řádného stavebně technického stavu vojenského objektu v kasárnách kpt. Jasioka Žatec.

Článek 2 Předmět smlouvy

- 2.1. Předmětem smlouvy je závazek zhotovitele provést pro objednatele dílo s názvem: „ PS 0429 - Oprava maleb, nátěrů, podlah, výměna podlahových krytin a drobné stavební opravy SO 133“, kterým se rozumí souhrn následujících plnění:
 - 2.1.1. Realizace dodávek a prací souvisejících s provedením výše uvedeného díla, které jsou nutné k provedení díla.
 - 2.1.2. Zajištění ekologické likvidace vzniklých odpadů v souladu s platnými právními předpisy.
 - 2.1.3. Provedení všech potřebných zkoušek ověřujících řádné provedení díla, prokazující bezpečný provoz a funkčnost díla včetně předání všech dokladů.
 - 2.1.4. **Zpracování časového harmonogramu prací** - zhotovitel je povinen předat objednateli harmonogram do 3 pracovních dnů od účinnosti smlouvy. Harmonogram bude v souladu s položkami cenové nabídky (příloha č. 2 smlouvy). Po odsouhlasení ze strany objednatele (kontaktní osoby pro věci technické) je tento harmonogram závazný a nelze jej jednostranně změnit.
- 2.2. Podrobná specifikace díla podle čl. 2.1. smlouvy je obsažena v zadání výběrového řízení „PS 0429 - Oprava maleb, nátěrů, podlah, výměna podlahových krytin a drobné stavební opravy SO 133“, č.j. T004/17V/00036419, v příloze č. 1 - Upřesnění podmínek realizace veřejné zakázky, která je nedílnou součástí této smlouvy.
- 2.3. V rámci plnění této smlouvy zhotovitel zabezpečí všechny další související práce, nezbytné k řádnému dokončení díla. Všechny práce související s prováděním díla (včetně všech poplatků a kaucí), které podle tohoto odstavce je zhotovitel povinen zabezpečit, jsou kryty cenou díla.
- 2.4. Zhotovitel prohlašuje, že má odbornost odpovídající plnění předmětu díla podle smlouvy a že se za využití svých odborných znalostí a zkušeností pečlivě a podrobně seznámil s místem plnění, smluvní dokumentací, věcmi a podklady, které předal objednatel, a pokyny, které sdělil objednatel, zkontroloval je a prohlašuje, že:
 - a) si vyjasnil případné nejasnosti, zjištěné vady, rozpory, opomenutí, neúplné popisy, připomínky a jiné jejich nedostatky;
 - b) neshledal ke dni uzavření smlouvy jejich nevhodnost, která by překážela řádnému zahájení, provádění a dokončení plnění smlouvy;
 - c) neshledal ke dni podpisu smlouvy žádné nedostatky či rozpory v předané dokumentaci zejména rozpory mezi jednotlivými částmi předané dokumentace nebo jiné vady, které by neumožňovaly provedení předmětu této smlouvy;
 - d) neshledal žádné závady v rozsahu svého plnění, které by bránily splnění smlouvy, dokončení díla, jeho bezvadnému provozu nebo by byly v rozporu s platnými obecně závaznými právními předpisy, technickými předpisy, technickými pravidly nebo požadovanou úrovní výsledné kvality či parametry díla;
 - e) má k dispozici všechny podklady a informace potřebné k provedení a dokončení díla.
 Zhotovitel objednateli odpovídá za veškeré po podpisu smlouvy zjištěné vady, rozpory či nedostatky, které měl a mohl s vynaložením odborné péče zjistit podle tohoto ustanovení smlouvy před jejím podpisem.
- 2.5. Zhotovitel se zavazuje provést na své náklady a nebezpečí dílo popsané v tomto článku smlouvy a řádně a včas je předat objednateli ve lhůtě podle čl. 4 smlouvy. Objednatel se zavazuje řádně provedené dílo převzít a zaplatit za ně cenu podle čl. 3 smlouvy.
- 2.6. Zhotovitel se dále zavazuje provést **případné další dodatečné práce**, nutné k řádnému zpracování nebo dokončení předmětu smlouvy, jejichž potřebnost ke splnění účelu této smlouvy je objektivně doložena a vyvstala až v průběhu plnění díla a jejichž potřebnost nebylo možné při vynaložení náležité péče předvídat před uzavřením smlouvy (dále také jen „vícepráce“).
- 2.7. Smluvní strany se dále dohodly, že pokud v průběhu provádění díla bude zjištěno, že některé práce, činnosti a dodávky obsažené v cenové nabídce nejsou nutné k řádnému provedení díla (dále také jen „méněpráce“), nebudou zhotovitelem provedeny a fakturovány.

Článek 3 Cena za dílo

- 3.1. Smluvní strany se ve smyslu zákona č. 526/1990 Sb., o cenách, ve znění pozdějších předpisů, dohodly na celkové, nejvýše přípustné ceně za dílo, specifikované v článku 2 smlouvy, a to ve výši:

3.575.341,33 Kč bez DPH

(slovy: **Třimilionpětsetšedesátpěttisícitřistačtyřicetjedna 33/100 korun českých**).

- 3.2. K celkové ceně díla bez DPH bude účtována daň z přidané hodnoty ve výši platné v době poskytnutí zdanitelného plnění. V době uzavření této smlouvy je zákonem stanovena sazba DPH ve výši 21 %, což činí 750.821,68 Kč a celková cena za dílo včetně DPH tedy činí 4.326.163,01 Kč.
- 3.3. Podrobná skladba ceny za dílo podle této smlouvy a jednotkové ceny a celková cena jsou uvedeny v cenové nabídce v příloze č. 2 této smlouvy. V těchto cenách jsou již zahrnuty veškeré náklady zhotovitele spojené s plněním této smlouvy (všechny práce, činnosti a dodání věcí nezbytných pro řádné provedení a dokončení díla a odstranění všech jeho vad a splnění ostatních povinností zhotovitele plynoucích z této smlouvy).
- 3.4. Zhotovitel má podle této smlouvy právo na zaplacení ceny pouze skutečně provedených prací a poskytnutých dodávek. Práce a dodávky, které nebudou provedeny, nebudou zhotovitelem účtovány a cena za tyto práce a dodávky bude v souladu s cenovou nabídkou (v příloze č.2 smlouvy) od celkové ceny odečtena.
- 3.5. Celkovou cenu díla bez DPH lze překročit pouze za předpokladu sjednání dodatku k této smlouvě, a to na základě zadání nové veřejné zakázky.
- 3.6. Cena díla může být zvýšena dohodou smluvních stran pouze v případě víceprací podle čl. 2.6. smlouvy. Povinnost realizovat vícepráce a právo na jejich úhradu má zhotovitel až po uzavření dodatku k této smlouvě.
- 3.7. Potřebu provedení víceprací a jejich vymezení (formou výkazu výměr, popř. s výkresovou dokumentací) je zhotovitel povinen písemně oznámit objednateli bez zbytečného odkladu. Požadavek na změny ze strany objednatele (vícepráce a záměny materiálů, prvků a hmot) není zhotovitel oprávněn odmítnout v případě, že nebude v rozporu s účelem a předmětem této smlouvy.
- 3.8. Případné vícepráce budou oceňovány takto:
- a) v případě položky obsažené v cenové nabídce bude použita jednotková cena z cenové nabídky;
 - b) v ostatních případech budou vícepráce oceňovány podle katalogů popisů a směrných cen stavebně montážních prací ÚRS Praha, a.s., platných v době realizace těchto prací, případně individuální kalkulací nákladů prací neobsažených v těchto cenících. Agregované položky nejsou přípustné.

Článek 4 Čas a místo plnění

- 4.1. Termín předání a převzetí staveniště: bez zbytečného odkladu, nejpozději do 5 pracovních dnů od účinnosti smlouvy. Zhotovitel je povinen v souladu s čl. 12.1. smlouvy vyřídít si v dostatečném předstihu potřebná povolení ke vstupu a vjezdu osob a vozidel do vojenského objektu.
Termín předání zhotovitel dohodne s kontaktní osobou objednatele pro věci technické uvedené v záhlaví smlouvy.
- 4.2. Termín zahájení plnění: dnem předání a převzetí staveniště.
- 4.3. Termín pro dokončení stavebních prací a pro předání a převzetí díla: nejpozději do 31. srpna 2018. Tento termín lze prodloužit pouze na základě dodatku ke smlouvě po dohodě smluvních stran, v případě nutnosti provést vícepráce, nebo v případě výskytu skutečností, které nebylo objektivně možné v době uzavření smlouvy předvídat, které po přechodnou dobu bránily v provádění díla a které vznikly bez zavinění na straně zhotovitele.

- 4.4. Pracovní doba: pondělí - čtvrtek 6:30 - 15:30, v pátek 6:30 - 13:30 hod.
 4.5. Místem plnění je objekt ve správě PS Žatec

[REDAKOVANÉ MÍSTO] Žatec
 - stavební objekt: I.č. 133 - Budova Štábu, v k.ú. Žatec, p.č. 5552 zapsáno na LV č. 1299 vedeném Katastrálním úřadem pro Ústecký kraj se sídlem v Ústí nad Labem, Katastrální pracoviště Žatec.

Článek 5 Podmínky provádění díla

- 5.1.** Objednatel pověřil jako svého zástupce:
- a) k předání staveniště;
 - b) poskytnutí nezbytné součinnosti zhotoviteli;
 - c) provádění kontroly postup realizace a kvality prováděného díla ve smyslu § 2593 a § 2626 OZ;
 - d) odsouhlasení soupisu provedených prací a dodávek a
 - e) převzetí dokončeného díla
- osobu uvedenou v záhlaví smlouvy jako kontaktní osobu ve věcech technických.
- 5.2.** O předání věci k provedení díla bude sepsán zápis, který bude obsahovat informace o tom, co a v jakém stavu a rozsahu bylo předáno, kdo předal a převzal, kdy a kde k převzetí došlo.
- 5.3.** Zhotovitel je povinen zabezpečit bezplatné skladování a zajištění převzatých věcí k provedení díla a již zhotovených částí díla proti ztrátám, odcizení a poškození, a to až do doby jejich předání objednateli.
- 5.4.** Funkci technika ve věcech bezpečnosti a ochrany zdraví při práci (dále také jen „BOZP“) vykonává za objednatele Ing. Vladislav Bezděka.
- 5.4.1.** Osoba oprávněná jednat ve věcech BOZP za objednatele na staveništi:
- a) je oprávněna upozorňovat zhotovitele na nedostatky v uplatňování požadavků na bezpečnost a ochranu zdraví při práci zjištěné na staveništi převzatém zhotovitelem stavby a vyžadovat bezodkladně zjednání nápravy;
 - b) je oprávněna dávat závazné podněty a ukládat opatření k zajištění bezpečnosti a ochrany zdraví při práci a při stanovování pracovních nebo technologických postupů;
 - c) je oprávněna kontrolovat zabezpečení obvodu staveniště, včetně vstupu a vjezdu na staveniště;
 - d) organizuje termíny kontrolních dnů za účasti zhotovitele nebo osoby jím pověřené;
 - e) provádí zápisy o zjištěných nedostatcích v bezpečnosti a ochraně zdraví při práci na staveništi, na něž upozornila zhotovitele, a dále zapisuje údaje o tom, zda a jakým způsobem byly tyto nedostatky odstraněny.
- 5.4.2.** Zhotovitel je povinen nejpozději do 8 kalendářních dnů před zahájením prací na staveništi písemně informovat technika ve věcech BOZP o pracovních technologických postupech, které pro realizaci zvolil, o řešení rizik vznikajících při těchto postupech, včetně opatření přijatých k jejich odstranění. Zhotovitel díla bude provádět na pokyn technika ve věcech BOZP na stavbě veškerá opatření z hlediska zajištění bezpečnosti a ochrany zdraví při práci v souladu s ustanoveními zákona č. 309/2006 Sb., ve znění pozdějších předpisů a nařízením vlády č. 591/2006 Sb., o bližších minimálních požadavcích na bezpečnost a ochranu zdraví při práci na staveništích. Náklady zhotovitele díla na zajištění bezpečnosti a ochrany zdraví při práci v souladu s ustanoveními zákona č. 309/2006 Sb., ve znění pozdějších předpisů a nařízením vlády č. 591/2006 Sb., jsou zahrnuty v celkové ceně díla. V případě zjištění ze strany Státního úřadu inspekce práce, místně příslušného oblastního inspektorátu práce, že byla na stavbě provedena nedostatečná opatření k zajištění bezpečnosti a ochrany zdraví při práci a bude-li objednateli udělena pokuta, bude tato pokuta brána jako škoda způsobená objednateli ze strany zhotovitele a zhotovitel uhradí objednateli částku stejné výše jako je pokuta.
- 5.4.3.** Zhotovitel se zavazuje k součinnosti ve věcech BOZP i za své poddodavatele.
- 5.5.** Při předání staveniště bude zhotovitel seznámen s podmínkami provádění stavebních prací v objektech (na pozemcích) objednatele, s hranicí staveniště, připojovacími body elektrické energie, vody, kanalizace atd., se zákresy známých tras podzemních vedení inženýrských sítí

- a nadzemních rozvodů a zařízení.
- 5.6. Zhotovitel je povinen seznámit se při protokolárním převzetí staveniště s rozmístěním a trasou podzemních a nadzemních vedení na staveništi, která nejsou předmětem díla, a tato vhodným způsobem ochránit, aby prováděním díla nedošlo k jejich poškození. Zhotovitel je povinen dodržovat všechny podmínky správců inženýrských sítí a nese odpovědnost za škody vzniklé v důsledku jejich nedodržení.
 - 5.7. Zhotovitel je povinen po celou dobu provádění díla dodržovat na převzatém staveništi a na přístupových komunikacích (budou specifikovány při předání staveniště čistotu a pořádek. Přístupové komunikace musí zůstat trvale průjezdné (popř. průchodné), v případě jejich poškození uvede zhotovitel tyto komunikace do původního stavu před poškozením. Pokud zhotovitel tyto komunikace znečistí, je povinen provést neprodleně jejich úklid. Zhotovitel odstraní zařízení staveniště a vyklidí prostor zařízení staveniště nejpozději do dne předání a převzetí dokončeného díla.
 - 5.8. Převzetím staveniště zhotovitel přebírá v plném rozsahu odpovědnost za dodržování příslušných právních předpisů v oblasti bezpečnosti a ochrany zdraví při práci, požární ochrany, ochrany životního prostředí, hygieny a ekologie ve stavbu dotčených prostorech včetně přístupových komunikací do těchto prostor.
 - 5.9. Při provádění díla je zhotovitel povinen vést stavební deník, do kterého bude průběžně zapisovat skutečnosti důležité pro vedení stavby, zejména převzetí staveniště, výzvu k prověření zakrývaných prací, svolání kontrolního dne, vyklizení staveniště. Zápisy ve stavebním deníku se nepovažují za změnu smlouvy, ale slouží i jako podklad pro vypracování doplňků a změn smlouvy. Během pracovní doby musí být stavební deník na staveništi trvale přístupný oprávněným osobám. Zhotovitel je povinen předat objednateli při předání díla originál stavebního deníku.
 - 5.10. Kontaktní osoba objednatele pro věci technické je oprávněna sledovat obsah stavebního deníku a k zápisům zhotovitele připojovat své stanovisko. Nesouhlasí-li zástupce zhotovitele pro věci technické se zápisem zástupce objednatele do stavebního deníku, musí k tomuto zápisu připojit své stanovisko nejpozději do 3 pracovních dnů, jinak platí, že se zněním zápisu souhlasí. Dojde-li k rozporu, budou tyto řešeny v přiměřené lhůtě dohodou smluvních stran.
 - 5.11. Objednatel je oprávněn přerušit provádění díla v případě, že zhotovitel závažným způsobem porušuje své povinnosti plynoucí mu z této smlouvy. O dobu, po kterou bylo nutno provádění díla přerušit, se neprodlužuje doba plnění díla. Zhotovitel nemá nárok na úhradu nákladů spojených s přerušением provádění díla.
 - 5.12. Požádá-li o to zhotovitel, umožní mu objednatel odběr elektrické energie a vody. Podmínky odběru, včetně způsobu úhrady nákladů, budou dojednány samostatným smluvním vztahem mezi zhotovitelem a objednatelem. Cena poskytnuté elektrické energie a vody představuje vlastní náklady zhotovitele.
 - 5.13. Zhotovitel zodpovídá za zabezpečení staveniště (zajištění proti krádeži, za jeho střežení). Zhotovitel je povinen chránit stavbu před veškerými případnými škodami, způsobenými povětrnostními vlivy, jako je zatečení apod. Všechna opatření s tímto související jsou zahrnuta v ceně díla.
 - 5.14. Zhotovitel je oprávněn realizovat dílo ve spolupráci s jinými subjekty – poddodavateli. Zhotovitel je přitom plně odpovědný za provádění prací svých poddodavatelů. Zhotovitel je povinen, vyzve-li ho k tomu objednatel, předložit objednateli seznam všech svých poddodavatelů (včetně uvedení předpokládané procentní výše finančního podílu poddodavatelů na celkové ceně díla). Změnu poddodavatele, jehož prostřednictvím zhotovitel prokázal v rámci výběrového řízení na realizaci díla kvalifikační předpoklady, není zhotovitel oprávněn provést bez předchozího písemného souhlasu objednatele. Veškeré odborné práce musí vykonávat pracovníci zhotovitele nebo poddodavatelů mající příslušnou kvalifikaci. Doklad o jejich kvalifikaci je zhotovitel na požádání objednatele povinen předložit.
 - 5.15. Zhotovitel je povinen zajistit svým pracovníkům a pracovníkům svých poddodavatelů viditelné firemní označení. Zhotovitel v plné míře odpovídá za bezpečnost a ochranu zdraví všech osob v prostoru staveniště a zabezpečí jejich vybavení ochrannými pracovními pomůckami.

- 5.16. Při provádění díla se zhotovitel zavazuje dodržovat platné právní předpisy. Smluvní strany se dohodly, že platné ČSN jsou pro účely této smlouvy považovány za závazné.
- 5.17. Zhotovitel se zavazuje používat při provádění díla pouze výrobky, které splňují technické požadavky stanovené zákonem č.22/1997 Sb., o technických požadavcích na výrobky, ve znění pozdějších předpisů, a předpisy souvisejícími. Veškeré materiály, zařízení apod. použité při zhotovování díla budou nové (tzn. vyrobené ne dříve než v roce 2017), nepoužité, nerepasované a budou odpovídat veškerým platným technickým normám a předpisům. Tuto skutečnost zhotovitel na vyžádání doloží příslušnými doklady.
- 5.18. Zhotovitel prohlašuje, že dílo není zatíženo žádnými právy třetích osob. Zhotovitel odpovídá za případné porušení práv z průmyslového nebo jiného duševního vlastnictví třetích osob.
- 5.19. Při provádění díla zhotovitel dále:
- provede zakrytí stávajících stavebních prvků stavby (např. vnitřních parapetů) tak, aby nedošlo k jejich poškození,
 - zajistí, aby nedocházelo k šíření prachu z patra, ve kterém budou probíhat stavební práce, do ostatních pater (plachty apod.),
 - provede po dokončení stavebních prací v každém patře konečný úklid tak, aby bylo patro připraveno k nastěhování,

Článek 6 Nakládání s odpady

- 6.1. **Původcem odpadu**, který při provádění díla vznikne (s výjimkou odpadu podle odst. 6.2. čl. 6 smlouvy), **je zhotovitel**. Zhotovitel zajistí na vlastní náklady odstranění tohoto odpadu v souladu se zákonem č. 185/2001 Sb., o odpadech a o změně některých dalších zákonů, ve znění pozdějších předpisů. U odpadů materiálů, pro které je to z důvodů jejich legislativního odstranění nutné, zajistí zhotovitel příslušné laboratorní rozborů v souladu s platnou právní úpravou (např. vyhláška č. 294/2005 Sb., o podmínkách ukládání odpadů na skládky a jejich využívání na povrchu terénu a změně vyhlášky č. 383/2001 Sb., o podrobnostech nakládání s odpady, ve znění pozdějších předpisů).
- 6.2. Odpad charakteru **druhotné suroviny** (např. měď, bronz, mosaz, hliník, olovo, zinek, železo, ocel, cín, směsné kovy – litina, pozinkovaný plech apod. a kabely), které se vyskytnou v průběhu realizace předmětu této smlouvy, **zůstává majetkem objednatele**. Jeho likvidace (odprodej) bude řešena objednatelem samostatně. Zhotovitel v rámci realizace předmětu této smlouvy zabezpečí jeho roztrídění, zvážení a uložení na určeném místě, příp. naložení do přistaveného kontejneru. Místo uložení, příp. místo přistavení kontejneru a kontaktní osoba objednatele (Provozního střediska 0429 Žatec) pro nakládání s demontovanými druhotnými surovinami budou mezi smluvními stranami upřesněny při zahájení plnění předmětu této smlouvy a zapsány v zápise o předání a převzetí staveniště, případně ve stavebním deníku.

Článek 7 Podmínky předání díla

- 7.1. Dokončené dílo zhotovitel předá objednateli nejpozději v termínu sjednaném pro předání díla v čl. 4.3. smlouvy. Zhotovitel je oprávněn provést a předat dílo ještě před sjednaným termínem plnění. Nejpozději 1 pracovní den před předáním díla oznámí zhotovitel kontaktní osobě objednatele pro věci technické telefonicky a zároveň písemně datum a hodinu, kdy dílo předá. Současně doručí soupis provedených prací a dodávek. O předání předmětu díla bude sepsán písemný zápis, který za smluvní strany mohou podepsat osoby oprávněné jednat ve věcech technických.
- 7.2. Při předání díla bude za účasti obou smluvních stran provedena prohlídka. Zhotovitel se zavazuje, že při předání díla bude přítomna osoba pověřená statutárním orgánem zhotovitele se znalostí českého jazyka, která bude schopna řešit případné nedostatky zjištěné při přejímce díla. Po provedené prohlídce bude dílo:
- a) objednatelem převzato bez výhrad a bude uznáno za dokončené a o předání bude podepsán zápis o předání a převzetí díla, nebo

- b) objednatel dílo převezme s výhradou ojedinelých drobných vad nebránících užívání, zároveň strany dohodnou termín a způsob odstranění vad, nebo
 - c) objednatel dílo nepřevzme, protože dílo má vady a tedy není dokončené. O odmítnutí bude sepsán oběma stranami zápis, který bude obsahovat specifikaci vytýkaných vad a vyjádření obou smluvních stran.
- 7.3.** Zápis o předání a převzetí díla bude obsahovat informace o tom, co a v jakém stavu a rozsahu bylo předáno, kdo předal a převzal, kdy a kde k převzetí došlo. Zápis bude za objednatele podepsán až po odsouhlasení soupisu provedených prací a dodávek. Dílo bude po dokončení objednateli předáno jako celek.

Článek 8

Platební a fakturační podmínky

- 8.1.** Cena díla bude zaplacená jednorázově, bezhotovostně po převzetí dokončeného díla na základě daňového dokladu (dále jen „faktura“), vystaveného zhotovitelem. Dnem zdanitelného plnění je den odsouhlasení soupisu provedených prací a dodávek. Zhotovitel fakturu doručí objednateli ve dvojím vyhotovení nejpozději do 10. dne následujícího po dni zdanitelného plnění na adresu pro doručování korespondence uvedenou v záhlaví smlouvy.
- 8.2.** Faktura musí obsahovat všechny náležitosti řádného daňového dokladu podle platné právní úpravy, zejména podle zákona č. 235/2004 Sb., o dani z přidané hodnoty, ve znění pozdějších předpisů, a podle § 435 OZ. Dále musí faktura obsahovat tyto údaje:
- a) označení „faktura – daňový doklad“;
 - b) evidenční číslo daňového dokladu;
 - c) číslo smlouvy a datum jejího uzavření;
 - d) název a sídlo smluvních stran, obchodní název, adresa;
 - e) IČO, DIČ smluvních stran;
 - f) předmět dodávky a název díla;
 - g) den vystavení faktury a datum splatnosti (30 kalendářních dnů od doručení objednateli);
 - h) označení banky a čísla účtu zhotovitele, na který má být faktura uhrazena;
 - i) cenu bez DPH, v případě poskytnutí stavebních a montážních prací (číselný kód klasifikace produkce CZ – CPA 41 až 43), na které se podle § 92e zákona č. 235/2004 Sb., o dani z přidané hodnoty, ve znění pozdějších předpisů, vztahuje režim přenesení daňové povinnosti, zhotovitel na vystaveném daňovém dokladu uvede sdělení, že výši DPH je povinen doplnit a přiznat objednatel, v ostatních případech základ, sazbu a výši DPH a cenu celkem včetně DPH.
- 8.3.** K faktuře musí být připojen odsouhlasený soupis provedených prací a dodávek, bez tohoto soupisu je faktura neúplná. Pokud bude faktura zhotovitele zahrnovat i cenu prací, které nebyly objednatelem odsouhlaseny, je objednatel oprávněn fakturu vrátit.
- 8.4.** Splatnost faktury je 30 dnů ode dne jejího doručení objednateli, u faktur doručených objednateli v kalendářním měsíci prosinec a leden se smluvní strany dohodly na prodloužené lhůtě splatnosti 60 dnů ode dne doručení faktury objednateli.
- 8.5.** Faktura se považuje za uhrazenou okamžikem odepsání fakturované částky z účtu objednatele a jejím směrováním na účet zhotovitele.
- 8.6.** Objednatel je oprávněn fakturu vrátit zhotoviteli ve sjednané lhůtě splatnosti, neobsahuje-li některý údaj nebo přílohu uvedenou ve smlouvě nebo má jiné závady v obsahu nebo nedostatečný počet výtisků. Při vrácení faktury objednatel uvede důvod jejího vrácení a v případě oprávněného vrácení zhotovitel vystaví fakturu novou. Oprávněným vrácením faktury přestává běžet původní lhůta splatnosti a běží znovu ode dne doručení nové faktury objednateli. Zhotovitel je povinen novou fakturu doručit objednateli do 10 dnů ode dne, kdy mu byla doručena oprávněně vrácená faktura.
- 8.7.** Budou-li u zhotovitele shledány důvody k naplnění institutu ručení příjemce zdanitelného plnění podle § 109 zákona č. 235/2004 Sb., o dani z přidané hodnoty, ve znění pozdějších předpisů, bude objednatel při zasílání úplaty vždy postupovat zvláštním způsobem zajištění daně podle § 109a tohoto zákona.
- 8.8.** Zálohové platby nebudou poskytovány.

- 8.9. Zhotovitel není oprávněn započíst své pohledávky na pohledávky objednatele vůči němu. Zhotovitel není oprávněn postoupit pohledávky vůči objednateli na třetí osobu.
- 8.10. Smluvní strany se dohodly, že objednatel je oprávněn započíst i nesplatné pohledávky.

Článek 9

Vlastnictví a odpovědnost za škodu

- 9.1. Vlastníkem věci, která byla zhotoviteli předána k provedení díla a zhotovovaného díla, je po celou dobu plnění díla objednatel.
- 9.2. Nebezpečí vzniku škody na věci předané k provedení díla přechází z objednatele na zhotovitele okamžikem předání věci a podpisem protokolu o předání věci smluvními stranami.
- 9.3. Nebezpečí škody na věcech předaných k provedení díla a prováděném díle až do předání objednateli nese zhotovitel.
- 9.4. Zhotovitel odpovídá za všechny škody, které vzniknou jeho činností v důsledku provádění díla objednateli, případně třetím osobám, a je povinen vzniklé škody nahradit nebo odstranit na své náklady.
- 9.5. Smluvní strany se dohodly, že v případě náhrady škody se bude hradit pouze skutečná, prokazatelně vzniklá škoda.
- 9.6. Zhotovitel se zavazuje mít po dobu plnění předmětu smlouvy uzavřeno pojištění odpovědnosti za škodu způsobenou jeho činností v důsledku provádění díla objednateli, případně třetím osobám, a to ve výši pojistného plnění min. 10.000.000,-Kč. Smlouvu týkající se předmětného pojištění (úředně ověřenou kopií) je zhotovitel povinen předložit objednateli nejpozději do 14 dnů po podpisu této smlouvy poslední smluvní stranou.

Článek 10

Záruka za jakost, vady díla a reklamace

- 10.1. Zhotovitel přejímá záruku za jakost díla ve smyslu ustanovení § 2619 OZ po dobu 36 měsíců od předání a převzetí dokončeného díla, případně ode dne, kdy zhotovitel odstraní vady zjištěné při předání díla a specifikované v předávacím protokolu. Záruční doba neběží po dobu, po kterou objednatel nemůže užívat dílo pro jeho reklamované vady. Smluvní strany se výslovně dohodly, že vyskytne-li se v průběhu záruční doby skrytá vada díla, má se za to, že touto vadou dílo trpělo již v době předání.
- 10.2. Práva z vadného plnění se řídí ustanoveními § 2615 a násl. a 2629 a násl. OZ.
- 10.3. Reklamace se uplatňují písemně.
- 10.4. Zhotovitel je povinen se k reklamaci písemně vyjádřit do 10 kalendářních dnů ode dne jejího obdržení. Ve svém vyjádření zhotovitel uvede, zda vady uznává (včetně návrhu způsobu a termínu jejich odstranění), nebo důvody, proč vady neuznává. Pokud tak neučiní, má se za to, že je reklamace oprávněná a zhotovitel je povinen odstranit vady do 20 kalendářních dnů od obdržení reklamace. Po uplynutí této lhůty je objednatel oprávněn pověřit odstraněním vad díla jinou odbornou firmu s tím, že zhotoviteli přeúčtuje veškeré takto vzniklé náklady.
- 10.5. O způsobu vyřízení reklamované vady bude sepsán protokol.
- 10.6. Zhotovitel je povinen nahradit všechny škody, které vzniknou objednateli či třetí osobě v důsledku vady díla.

Článek 11

Smluvní pokuty a úrok z prodlení

- 11.1. V případě, že zhotovitel nedodrží termín převzetí staveniště nebo zahájení stavebních prací sjednaný v čl. 4.1. nebo 4.2. smlouvy, uhradí objednateli smluvní pokutu ve výši 22.400,-Kč, a to za každý i započatý den prodlení.
- 11.2. V případě, že zhotovitel bude v prodlení s předáním časového harmonogramu dle čl. 2.1. smlouvy, uhradí objednateli smluvní pokutu ve výši 2.000,- Kč, a to za každý započatý den prodlení.

- 11.3. V případě, že zhotovitel bude v prodlení s prováděním prací dle časového harmonogramu, uhradí objednateli smluvní pokutu ve výši 22.400,-Kč, a to za každý jednotlivý případ.
- 11.4. V případě, že zhotovitel nedodrží termín pro dokončení a předání díla sjednaný v této smlouvě, uhradí objednateli smluvní pokutu ve výši 22.400,-Kč, a to za každý i započatý den prodlení.
- 11.5. V případě prodlení se splněním díla delšího než 30 kalendářních dnů uhradí zhotovitel objednateli smluvní pokutu ve výši 1.346.500,- Kč.
- 11.6. V případě, že zhotovitel bude v prodlení s odstraňováním vad podle čl. 7.2. písm. b), uvedených v zápisu o předání a převzetí díla, nebo vad podle článku 10 smlouvy, uhradí zhotovitel objednateli smluvní pokutu ve výši 22.400,-Kč, a to za každý i započatý den prodlení a za každou vadu zvlášť.
- 11.7. V případě prodlení s předložením pojistné smlouvy specifikované v čl. 9.6. smlouvy, uhradí zhotovitel objednateli smluvní pokutu 22.400,-Kč, a to za každý i započatý den prodlení.
- 11.8. V případě, že zhotovitel v rozporu s čl. 5.14. smlouvy provede předem neodsouhlasenou změnu poddodavatele, jehož prostřednictvím zhotovitel prokázal v rámci výběrového řízení na realizaci díla kvalifikační předpoklady, nebo některou z odborných prací bude vykonávat pracovník zhotovitele nebo jeho poddodavatele bez příslušné kvalifikace, uhradí zhotovitel objednateli smluvní pokutu ve výši 897.600,- Kč.
- 11.9. V případě zjištění porušení předpisů bezpečnosti a ochrany zdraví při práci (dále BOZP), požární ochrany, ekologie, včetně nakládání s odpady, zhotovitelem na převzatém staveništi, je zhotovitel za každé takovéto jednotlivé porušení předpisů BOZP povinen objednateli uhradit smluvní pokutu ve výši 20.000,- Kč.
- 11.10. V případě, že zhotovitel oznámí objednateli, že je dílo dokončeno a připraveno k předání a v průběhu přejímacího řízení objednatel zjistí, že tomu tak není, uhradí zhotovitel objednateli jednorázovou smluvní pokutu ve výši 2.000,- Kč.
- 11.11. V případě, že zhotovitel poruší některou z povinností specifikovaných v čl. 12.1. smlouvy, uhradí zhotovitel objednateli smluvní pokutu ve výši 2.000,- Kč, a to za každé jednotlivé porušení těchto povinností.
- 11.12. V případě prodlení objednatele s úhradou faktury uhradí objednatel zhotoviteli úrok z prodlení za každý započatý den prodlení ve výši stanovené nařízením vlády č. 351/2013 Sb., kterým se určuje výše úroků z prodlení a nákladů spojených s uplatněním pohledávky, určuje odměna likvidátora, likvidačního správce a člena orgánu právnické osoby jmenovaného soudem a upravují některé otázky Obchodního věstníku a veřejných rejstříků právnických osob a fyzických osob.
- 11.13. Smluvní pokuty (respektive úrok z prodlení) sjednané touto smlouvou uhradí povinná strana straně oprávněné na základě vyúčtování vystaveného oprávněnou stranou. Splatnost si smluvní strany sjednávají do 30 dnů po jejich doručení povinné straně. Právo uplatňovat a vymáhat smluvní pokuty (respektive úrok z prodlení) vzniká prvním dnem následujícím po marném uplynutí lhůty.
- 11.14. Smluvní pokuty a úrok z prodlení hradí povinná strana bez ohledu na to, zda a v jaké výši vznikla druhé smluvní straně škoda. Škoda a její náhrada je vymahatelná samostatně vedle smluvní pokuty. Smluvní strany výslovně vylučují použití § 2050 OZ.
- 11.15. Smluvní pokuty podle této smlouvy si smluvní strany sjednávají jako ujednání na samotné smlouvě nezávislá pro případ, že jejich smluvní vztah z nějakého důvodu zanikne před řádným dokončením a předáním díla (např. dohodou nebo odstoupením). To znamená, že zůstane zachováno právo objednatele uplatňovat po zhotoviteli smluvní pokuty, na něž mu vznikl nárok po dobu platnosti smlouvy.

Článek 12 Zvláštní ujednání

- 12.1. Zhotovitel bere na vědomí, že místem plnění jsou objekty důležité pro obranu státu ve smyslu § 29 zákona č. 222/1999 Sb., o zajišťování obrany ČR, ve znění pozdějších předpisů. V této souvislosti se zavazuje dodržovat následující požadavky objednatele:
- a) Na provádění díla se nebudou podílet občané cizí státní příslušnosti, bez státní příslušnosti

- nebo s několika státními příslušnostmi (s výjimkou občanů členských států NATO a EU).
- b) Zhotovitel bude dodržovat veškerá interní nařízení upravující vstup do těchto objektů, případně další omezení stanovená přímým uživatelem, která byla v této souvislosti vydána příslušným orgánem, do jehož působnosti tyto objekty důležité pro obranu státu náleží a se kterými byl seznámen nejpozději při předání staveniště. Nedodržení tohoto ujednání, může být důvodem k vystavení zákazu vstupu pro zaměstnance nebo vydání zákazu vjezdu pro dopravní prostředky.
 - c) K udělení povolení vstupu a vjezdu do vojenského objektu předloží zhotovitel min. 3 dnů před zahájením prací seznam všech zaměstnanců, kteří budou vstupovat do vojenského objektu (zejména jméno, příjmení, datum a místo narození, číslo občanského průkazu a adresa trvalého bydliště) a seznam registračních značek dopravních prostředků.
 - d) Vystavená povolení opravňující ke vstupu a vjezdu do vojenského objektu vydaná uživatelem se zhotovitel zavazuje vrátit nejpozději v termínu ukončení díla. Nedodržení tohoto ujednání ze strany zhotovitele, opravňuje objednatele k pozastavení platby daňového dokladu (faktury) do doby odstranění uvedeného nedostatku zhotovitelem.
- 12.2.** Zhotovitel je povinen písemně sdělit objednateli veškeré změny týkající se jeho právní subjektivity nejpozději do 5 dnů od okamžiku, kdy k nim došlo, zejména vstup do likvidace a prohlášení úpadku, v dané lhůtě je zhotovitel rovněž povinen sdělit objednateli zahájení insolvenčního řízení.

Článek 13 Zánik závazků

- 13.1.** Smluvní strany se dohodly, že závazek ze smluvního vztahu zaniká v těchto případech:
- a) splněním všech závazků řádně a včas;
 - b) dohodou smluvních stran při vzájemném vyrovnání účelně vynaložených a prokazatelně doložených nákladů ke dni zániku smlouvy;
 - c) jednostranným odstoupením od smlouvy pro její podstatné porušení;
 - d) jednostranným odstoupením od smlouvy objednatelem v případě, že zhotovitel uvedl v nabídce informace nebo doklady, které neodpovídají skutečnosti a měly nebo mohly mít vliv na výsledek zadávacího řízení;
 - e) jednostranným odstoupením objednatele od smlouvy v případě, že bude vůči majetku zhotovitele vyhlášeno insolvenční řízení, v němž bude vydáno rozhodnutí o úpadku nebo byl-li vůči zhotoviteli insolvenční návrh zamítnut pro nedostatek majetku k úhradě nákladů insolvenčního řízení.
- 13.2.** Nastanou-li u některé ze smluvních stran skutečnosti bránící řádnému plnění této smlouvy, je tato smluvní strana povinna to ihned bez zbytečného odkladu oznámit druhé straně a vyvolat jednání zástupců oprávněných k podpisu smlouvy.
- 13.3.** Chce-li některá ze stran od této smlouvy odstoupit na základě ujednání této smlouvy, je povinna svoje odstoupení písemně oznámit druhé straně. V odstoupení musí být uveden důvod, pro který strana od smlouvy odstupuje a přesná citace ustanovení smlouvy, které jí k takovému kroku opravňuje. Bez těchto náležitostí je odstoupení neplatné.
- 13.4.** Za podstatné porušení smlouvy ze strany objednatele se považuje, jestliže objednatel nesplní své povinnosti vůči zhotoviteli týkající se peněžitého plnění plynoucího z této smlouvy a nebude schopen poskytnout záruku, že je splní v náhradním termínu.
- 13.5.** Za podstatné porušení smlouvy ze strany zhotovitele se též považuje:
- a) prodlení se zahájením díla déle než 10 kalendářních dnů z důvodu ležícího na straně zhotovitele;
 - b) prodlení s dokončením díla déle než 30 kalendářních dnů;
 - c) pozastavení prací na provádění díla bez dohody s objednatelem nebo prodlení vůči schválenému časovému harmonogramu prací, byl-li mezi smluvními stranami sjednán, na dobu delší než 10 kalendářních dnů;
 - d) neumožnění objednateli provádět kontrolu provádění díla;
 - e) nedodržování příslušných platných předpisů a ČSN při provádění díla;

- f) neodstranění objednatelem zjištěných a do stavebního deníku zapsaných vad v termínu stanoveném ve stavebním deníku;
 - g) změna poddodavatele, jehož prostřednictvím zhotovitel prokázal v rámci výběrového řízení na realizaci díla specifikovaného v článku 2 této smlouvy kvalifikační předpoklady, bez předchozího písemného souhlasu objednatele.
- 13.6.** Odstoupení od smlouvy pro podstatné či nepodstatné porušení smlouvy se dále řídí ustanovením § 2001 a násl. OZ.
- 13.7.** Dojde-li k odstoupení od smlouvy před protokolárním ukončením díla, bude vzájemné finanční vyrovnání provedeno oceněním soupisu provedených prací, přičemž všechny náklady spojené s odstoupením od smlouvy jdou k tíži strany, která porušila smluvní povinnost.
- 13.8.** Odstoupí-li některá ze stran od této smlouvy na základě ujednání z této smlouvy vyplývajících, pak povinnosti obou stran jsou následující:
- a) zhotovitel provede soupis provedených prací a dodávek oceněný dle způsobu, kterým je stanovena cena díla a zpracuje „dílčí konečnou fakturu“;
 - b) zhotovitel vyklidí a uklidí staveniště a vyzve objednatele písemně na adresu pro doručování korespondence uvedenou v záhlaví smlouvy k „dílčímu předání díla“, při předání se postupuje přiměřeně dle čl. 7 smlouvy;
 - c) smluvní strana, která důvodně odstoupení od smlouvy zapříčinila, je povinna uhradit druhé straně veškeré náklady jí vzniklé z důvodů odstoupení od smlouvy.

Článek 14 **Závěrečná ujednání**

- 14.1.** Smluvní strany se dohodly, že vztahy v této smlouvě neupravené se řídí OZ. Smluvní strany se dále dohodly, že případné spory, které nebudou vyřešeny dohodou, budou řešeny před soudem obecně příslušným dle sídla objednatele.
- 14.2.** Veškerá komunikace mezi smluvními stranami týkající se této smlouvy musí být učiněna v písemné formě, není-li v textu smlouvy uvedeno výslovně jinak, a musí být doručena osobně nebo prostřednictvím doporučené poštovní zásilky nebo datové schránky na adresy uvedené v záhlaví této smlouvy. V případě doručení jakékoli písemnosti faxem nebo e-mailem musí být následně originál tohoto dokumentu v listinné podobě doručen adresátovi osobně nebo prostřednictvím doporučené poštovní zásilky na adresu uvedenou v záhlaví této smlouvy.
- 14.3.** Smluvní strany sjednávají pravidla pro doručování vzájemných písemností, není-li doručováno prostřednictvím datové schránky, tak, že písemnost se v případě pochybností nebo nedoručitelnosti považuje za doručenu nejpozději třetím pracovním dnem po jejím odeslání na adresu uvedenou v záhlaví této smlouvy, nedoručí-li druhá strana písemné oznámení o změně adresy, a to bez ohledu na to, zda se adresát na této adrese zdržuje a zásilku vyzvedne.
- 14.4.** Zhotovitel bere na vědomí, že objednatel ve smyslu ustanovení čl. 6 odst. 1 písm. b) Nařízení evropského parlamentu a rady (EU) 2016/679 o ochraně fyzických osob v souvislosti se zpracováním osobních údajů a volném pohybu těchto údajů a o zrušení směrnice 95/46/ES (obecné nařízení o ochraně osobních údajů) (dále jen „GDPR“) a ustanovení § 5 odst. 2 písm. b) zákona č. 101/2000 Sb., o ochraně osobních údajů a o změně některých zákonů, ve znění pozdějších předpisů, shromažďuje a zpracovává jeho osobní údaje, a to za účelem realizace této smlouvy. Zhotovitel současně dle ustanovení čl. 6 odst. 1 písm. a) GDPR souhlasí s tím, aby objednatel ve smyslu ustanovení § 11 zákona č. 101/2000 Sb., shromažďoval a zpracovával o zhotoviteli či jeho statutárních zástupcích údaje v rozsahu titulu, jména a příjmení, rodného čísla nebo data narození, bydliště, telefonního čísla a e-mailové adresy, a to pouze za účelem plnění právní povinnosti, které se na objednatele vztahují. Jiné využití se vylučuje.
- 14.5.** Smluvní strany se zavazují zachovávat mlčenlivost o skutečnostech, o nichž se dozvěděly v souvislosti s plněním této smlouvy a nesdělovat je třetím stranám. Zhotovitel bere na vědomí, že objednatel je ve smyslu § 2 odst. 1) zákona č. 106/1999 Sb., o svobodném přístupu k informacím, ve znění pozdějších předpisů, povinným subjektem a souhlasí se zveřejněním této smlouvy v režimu tohoto zákona.

- 14.6. Tuto smlouvu lze měnit pouze formou písemných, vzestupně číslovaných dodatků, potvrzených a podepsaných oběma smluvními stranami. Dodatky se číslují vzestupně a podpisem poslední strany se stávají nedílnou součástí smlouvy.
- 14.7. Tato smlouva nabývá platnosti dnem podpisu poslední smluvní strany a účinnosti dnem uveřejnění v registru smluv podle zákona č. 340/2015 Sb., o zvláštních podmínkách účinnosti některých smluv, uveřejňování těchto smluv a o registru smluv (zákon o registru smluv).
- 14.8. Smluvní strany prohlašují, že si tuto smlouvu před podpisem přečetly a stvrzují, že byla uzavřena po vzájemné shodě na jejím obsahu, podle jejich pravé svobodné vůle, určitě, vážně a srozumitelně, nikoliv v tísní za nápadně nevýhodných podmínek.
- 14.9. Tato smlouva je vyhotovena pouze v elektronické podobě o 12 listech, kdy nedílnou součástí smlouvy jsou přílohy:

Příloha č. 1: Upřesnění podmínek realizace veřejné zakázky - počet listů: 7

Příloha č. 2: Cenové nabídka - počet listů: 11

Příloha č. 3: BOZP - počet listů: 3

V dne

za zhotovitele

Roman Zoul

V Praze dne.....

za objednatele

Ing. Martina Ošmyková

Vedoucí oddělení provozu Praha

Agentury hospodaření s nemovitým majetkem

MINISTERSTVO OBRANY ČR
AGENTURA HOSPODAŘENÍ S NEMOVITÝM MAJETKEM

Hradební 772/12, P. O. BOX 45, Praha 1 PSČ 110 05; IČO: 60 162 694
Provozní středisko 0429, Lva Tolstého 969, Žatec PSČ 438 01

Ev.č.: [REDAKCE]

Příloha číslo : 1
Počet listů : 7

Upřesnění podmínek realizace zakázky

Akce :	PS 0429 – Oprava maleb, nátěrů, podlah, výměna podlahových krytin a drobné stavební úpravy SO 133
Vojenský areál :	[REDAKCE]
Stavební objekt :	SO 133
Investor :	Česká republika – Ministerstvo obrany Agentura hospodaření s nemovitým majetkem Hradební 772/12 PRAHA 1
Vypracoval :	Karel Hrách
Datum :	9/2017

Identifikační údaje:

Název stavby	: PS 0429 – Oprava maleb, nátěrů, podlah, výměna podlahových krytin a drobné stavební úpravy SO 133
Evidenční číslo objektu	██████████
Místo stavby	: Kas. kpt. Jasioka Žatec
Katastrální území	: Žatec
Kraj	: Ústecký
Charakter stavby	: oprava
Investor	: AHNM Praha, Hradební 772/12, Praha 1
Způsob výstavby	: dodavatelsky
Dodavatel	: bude vybrán na základě výběrového řízení v ET Tendermarket



SO 133 – oprava maleb, nátěrů, podlah, výměna podl. krytin a drobné st. úpravy

Jedná se o třípodlažní montovaný objekt z části podsklepený pravidelného půdorysu s „plochou“ střechou. Maximální půdorysné rozměry objektu 60,4x12,9 m. Objekt je dislokován v těsné blízkosti hlavního vstupu do vojenského areálu Kas. kpt. Jasioka Žatec.

Předmětem akce je oprava maleb, nátěrů, podlah, výměna podlahových krytin a drobné stavební opravy.

Příprava :

Ve specifikovaných místnostech objektu (viz. výkaz výměr) bude po jejich vystěhování nábytku (zařízení) a demontáži předmětů instalovaných jednotlivými uživateli (vystěhování a demontáž uživatelských předmětů není předmětem tohoto upřesnění podmínek - zadání) bude zhotovitelem provedeno zakrytí podlah, obkladů, zakrytí oken a dveří v prostorách interiéru. Pouze tři dřevěné pulty kotvené do stěny a podlahy pomocí vrutů demontuje dodavatel.

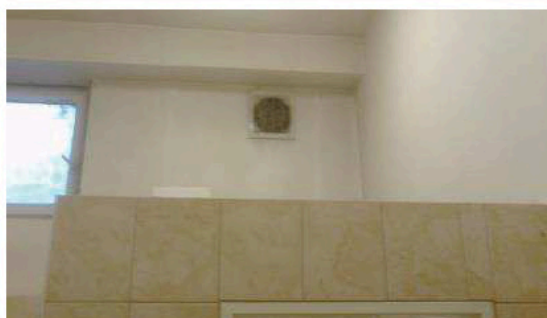
Stále zařízení :

Stálá zařízení (svítidla, otopná tělesa, kuchyňské linky, boilersy a plynové kotle) budou před zahájením prací řádně zakryta, aby nedošlo k jejich znečištění barvou. **Plynové kotle nesmí být při zakrytí v provozu!**

V suterénu místnost č. 01 (sociální zařízení muži) bude do pohledu doplněno chybějící svítidlo v provedení LED. Montáž bude provádět kvalifikovaný elektrikář a správnost instalace bude doložena revizní zprávou.

Vzduchotechnika :

V 1.PP. bude provedena demontáž stávajících axiálních ventilátorů do kruhového potrubí D do 200 mm, které jsou silně znečištěné. Ventilátory budou řádně vyčištěny (bude provádět odborná firma na vzduchotechniku) a bude provedena jejich opětovná montáž. Správnost opětovné instalace bude doložena revizní zprávou.



Malby :

Specifikované místnosti (viz. výkaz výměr) budou nově vymalovány. Stěny a stropy budou oprášeny, oškrábány, v místě trhlin vyspraveny tmelem (SDK podhled), případně upraveny aktivovaným štukem a dvojnásobně vyběleny velmi dobře otěruvzdornými malířskými barvami. Místnosti č. 114, 305 a 306 budou vymalovány s použitím tónovacího přípravku (barevné provedení dle stávajícího odstínu).

Výměna hliníkových interiérových žaluzií :

Ve většině místností jsou hliníkové interiérové žaluzie. Tyto žaluzie jsou již značně poškozeny vlivem teplot a používání (poškozené ovládací prvky i jednotlivé hliníkové lamely). Budou proto osazeny nové hliníkové žaluzie s manuálním ovládáním. Barevné provedení bude odpovídat stávajícím žaluziím. **Rozměry žaluzií si dodavatel ověří u každého okna před jejich objednáním!**

Výměna vertikálních žaluzií :

V některých místnostech jsou vertikální žaluzie z umělých tkanin. Tyto žaluzie jsou již značně poškozeny vlivem teplot a používání (značně poškozené ovládací prvky a chybějící lamely). Budou proto osazeny nové vertikální žaluzie (montáž do stropu) s manuálním ovládáním. Aby se nezvyšovalo požární zatížení jednotlivých místností jsou standardní lamely z nehořlavého materiálu (bude doloženo příslušným certifikátem od výrobce). Barevné provedení bude odpovídat stávajícím žaluziím. **Rozměry žaluzií si dodavatel ověří u každého okna před jejich objednáním!**

Místnosti s kazetovými podhledy v suterénu :

V místnostech s kazetovými podhledy bude provedeno jejich zakrytí. Jednotlivé kazety budou následně očištěny, omyty. Poškozené kazety (cca 10 ks) budou nahrazeny novými stejného vzhledu a rozměrů. Nutno počítat i s úpravou velikosti jednotlivých kazet v krajních částech podhledu.

Místnosti s SDK podhledy v suterénu :

Stávající SDK podhledy budou oprášeny, oškrábány, v místě trhlin vyspraveny a dvojnásobně vyběleny velmi dobře otěruvzdornými barvami.



Výměna revizních dvířek v suterénu :

V podhledu se nachází otvory po revizních dvířkách, které umožňují přístup ke vzduchotechnice a rozvodům ÚT a vody. V rámci opravy budou tyto dvířka nově osazena. Nejprve budou demontovány stávající rámy a na jejich místo budou osazeny nové plechová revizní dvířka bílé barvy. Velikosti jednotlivých dvířek budou upřesněny zhotovitelem před jejich objednááním.



Zazdívka otvorů po mobilní klimatizaci :

V místnosti č. 209 a 210 jsou otvory v obvodové stěně o průměru 100 mm po mobilní klimatizaci, která se již nevyužívá. Tento otvor bude zazděn, aby nedocházelo k únikům tepla. Zazdívka bude provedena z cihel pálených na MVC včetně omítek z vnitřní i vnější strany. Vnější omítka bude prováděna ve výšce cca 5 m nad terénem.

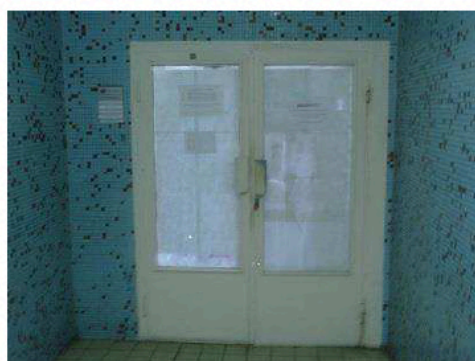
Seřízení oken a výměna kování :

Některá okna a balkonové dveře se již špatně zavírají. V rámci stavby budou jednotlivá křídla oken a balkonových dveří seřizena a důkladně promazána. Seřízení provede specializovaná firma na okna a dveře. Kliky plastových balkonových dveří již nelze opravit a proto budou vyměněny.



Výměna dveří do místnosti č. 103 :

Stávající dvoukřídlé kovové dveře do místnosti č. 103 jsou ve velmi špatném stavu a budou vyměněny za nové včetně zárubní. Po montáži zárubní bude vše začištěno. Nové ocelové interiérové dveře budou mít z 2/3 neprůhledné bezpečnostní sklo. Dveře budou vybaveny bezpečnostním zámekem.



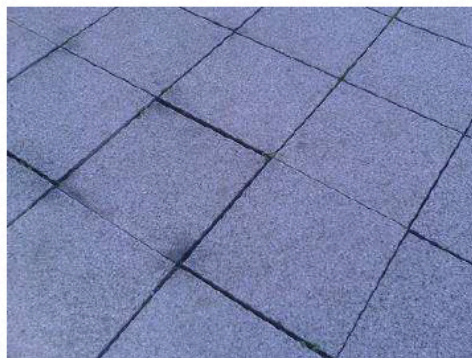
Výměna krytů u telekomunikačních rozvodů :

Na chodbách se nachází poškozené nebo zcela chybějící kryty telekomunikačních rozvodů. Tyto kryty budou v rámci oprav vyměněny a doplněny. Velikosti jednotlivých krytů bude upřesněna zhotovitelem před jejich objednáním. Barevné provedení bude korespondovat s okolními obklady.



Oprava uložení dlaždic na terase :

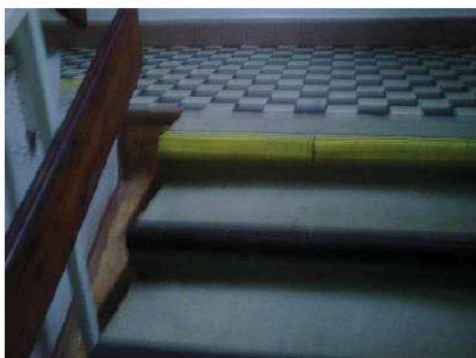
Dlaždice na venkovní terase jsou osazeny na terče. V části terasy cca 4 m² jsou stávající terče poškozeny - dlaždice se po došlápnutí hýbají a jsou nebezpečné. V těchto místech budou dlaždice vyndány a terče demontovány. Po vyčištění podkladu tlakovou vodou budou osazeny nové terče stejných rozměrů a dlaždice vráceny na původní místo.



Oprava krytiny na schodišti do 1.PP. :

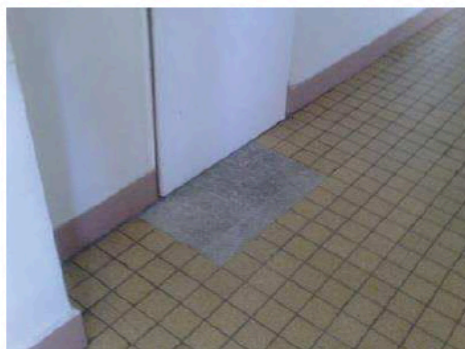
Schodišťové stupně do 1.PP. jsou opatřeny povlaky z PVC ve velmi špatném stavu. PVC se odchlípuje a hrozí nebezpečí úrazu. Bude provedeno odstranění lepené podlahové krytiny z PVC a po odstranění zbytků lepidla a odmaštění bude položena nivelační stěrka. Po přípravě podkladu a penetraci budou pomocí lepidla osazeny keramické dlaždice 30x30 cm s protiskluznou povrchovou úpravou. Barevné provedení dlaždic a spárovací hmoty bude odpovídat barvě dlaždic na schodišti do 2.NP. Čela a boky schodišťových stupňů budou po očištění a vyrovnání opatřeny dvojnásobným nátěrem (určený na beton). Barva bude korespondovat s barvou keramických dlaždic. Na schodišti do 2.NP. bude vyměněna poškozená dlaždice (ulomený roh).

První a poslední schodišťový stupeň bude opatřen výstražným pruhem žluté barvy. Žluté pruhy budou obnoveny i v dalších patrech. Před provedením nátěru bude podklad řádně odmaštěn.



Výměna podlahové krytiny na chodbách :

Dlažba na chodbách je ve špatném stavu a hrozí nebezpečí úrazu. Dlažba na chodbách v 2. a 3. NP. bude odstraněna a nahrazena novou protiskluzovou dlažbou Taurus. Po odstranění původní dlažby včetně soklu bude podklad vyčištěn a srovnán (pozor: výška nesmí přesáhnout stávající). Po vyčištění a urovnání podkladu provedena nivelační stěrka a na lepidlo osazeny nové keramické dlaždice s protiskluznou povrchovou úpravou. Barva dlaždic a spárovací hmoty bude upřesněna pracovníky PS 0429 před zahájením realizace.



Výměna podlahové krytiny (koberce zátěžové):

Stávající zátěžové koberce jsou již ve velmi špatném stavu je nutné provést jejich výměnu. Stávající koberce budou odstraněny. Povrch bude zbaven zbytků původního lepidla a po očištění bude provedena penetrace podlahy. Po penetraci podlahy bude provedena vyrovnávací samonivelační stěrka. Před použitím samonivelační stěrky budou zkontrolovány prostupy ÚT podlahou (popřípadě utěsněny), aby nedošlo k úniku nivelační stěrky do spodních pater. Po úpravě podkladu bude provedeno osazení zátěžového koberce (koberce pro vysokou zátěž) a lepidlo. Podklad musí být před pokládkou koberců dostatečně suchý, aby nedocházelo ke vzniku plísní. Barevné provedení koberců dle stávajících!

Úklid :

Po dokončení malířských prací budou jednotlivé prostory řádně uklizeny, bude provedeno odstranění zakrývacích fólií. Veškeré výplně otvorů budou vyčištěny – omyty. Po pokládce textilní podlahové krytiny budou podlahy důkladně vysáty průmyslovým vysavačem.

Podlahy s keramickou dlažbou a podlahovou krytinou z PVC budou vyčištěny – omyty. Úklid zajišťuje zhotovitel!

Podmiňující předpoklady :

Po dokončení prací budou všechny dotčené prostory uklizeny. Veškeré vzniklé odpady ze stavebních oprav budou likvidovány odvozem na skládku k tomu určenou. Kovový odpad bude dodavatelem zvážen a odvezen na místo určené zadavatelem.

Druhotné suroviny, které se vyskytnou v průběhu realizace, zůstávají majetkem objednatele.

Je třeba dodržet všechny požadavky pro bezpečnost práce a ochranu zdraví při provádění prací. **Práce budou prováděny ve vojenském areálu za plného provozu po jednotlivých místnostech!**

Poznámka:

Je-li v zadávací dokumentaci nebo cenové nabídce definován konkrétní výrobek nebo technologie, má se za to, že je tím definován minimální požadovaný standard a v cenové nabídce může být nahrazen i výrobkem nebo technologií srovnatelnou za cenu v čase a místě obvyklé.

Zpracujte veškeré náklady spojené s realizací a vyplňte ceny jednotlivých položek, které nejsou obsaženy v Příloze č. 2 - Cenová nabídka, do existujících položek.

Účastníci doloží v elektronické podobě, jako součást nabídky, oprávnění vydané úřadem Státního odborného dozoru (SOD) MO nebo OSD SDK MO k provádění elektroinstalačních prací.

MINISTERSTVO OBRANY ČR
AGENTURA HOSPODAŘENÍ S NEMOVITÝM MAJETKEM
Hradební 772/12, P. O. BOX 45, Praha 1 PSČ 110 05; IČO: 60 162 694
Provozní středisko 0429, Lva Tolstého 969, Žatec PSČ 438 01

Ev.č. SpMo 3264/2017-6440

Příloha číslo : 2
Počet listů : 11

Cenová nabídka

Akce :	PS 0429 – Oprava maleb, nátěrů, podlah, výměna podlahových krytin a drobné stavební úpravy SO 133 Kas. kpt. Jasioka Žatec
Vojenský areál :	██████████
Stavební objekt :	SO 133
Investor :	Česká republika – Ministerstvo obrany Agentura hospodaření s nemovitým majetkem Hradební 772/12 P R A H A 1
Vypracoval :	Karel Hrách
Datum :	09/2017

SOUHRNNÝ LIST STAVBY

Kód: [REDACTED]

Stavba: PS 0429-Oprava maleb, nátěrů, podlah, výměna podlahových krytin a drobné stavební opravy SO133

JKSO:

Místo: Kasárna kpt. Jasika Žatec

CC-CZ:

Datum: 14. 11. 2017

Objednatel:

ČR - MO zastoupená AHNM Praha

IČ: 60162694

DIČ: CZ60162694

Zhotovitel:

Czech Robotics s.r.o.

IČ: 24254941

DIČ: CZ24254941

Projektant:

ČR - MO zastoupená AHNM Praha

IČ: 60162694

DIČ: CZ60162694

Zpracovatel:

ČR - MO zastoupená AHNM Praha

IČ: 60162694

DIČ: CZ60162694

Poznámka:

Náklady z rozpočtů	3 574 141,33
Ostatní náklady ze souhrnného listu	1 200,00

Cena bez DPH	3 575 341,33
---------------------	---------------------

DPH základní	21,00%	ze	3 575 341,33	750 821,68
snížená	15,00%	ze	0,00	0,00

Cena s DPH	v	CZK	4 326 163,01
-------------------	----------	------------	---------------------

Projektant

Datum a podpis:

Razítko

Zpracovatel

Datum a podpis:

Razítko

Objednavatel

Datum a podpis:

Razítko

Zhotovitel

Datum a podpis:

Razítko

REKAPITULACE OBJEKTŮ STAVBY

Kód: [REDACTED]

Stavba:

PS 0429-Oprava maleb, nátěrů, podlah, výměna podlahových krytin a drobné stavební opravy SO133

Místo:

Kasárna kpt. Jasika Žatec

Datum:

14. 11. 2017

Objednatel:

ČR - MO zastoupená AHNM Praha

Projektant:

ČR - MO zastoupená AHNM Pr

Zhotovitel:

Czech Robotics s.r.o.

Zpracovatel:

ČR - MO zastoupená AHNM Pr

Kód	Objekt	Cena bez DPH [CZK]	Cena s DPH [CZK]
1)	Náklady z rozpočtů	3 574 141,33	4 324 711,01
[REDACTED]	PS 0429-Oprava maleb, nátěrů, podlah, výměna podlahových krytin a drobné stavební opravy SO133	3 574 141,33	4 324 711,01
2)	Ostatní náklady ze souhrnného listu		
	Ostatní náklady		
	Vyplň vlastní		
	Vyplň vlastní		
	Vyplň vlastní		
	Celkové náklady za stavbu 1) + 2)	3 575 341,33	4 326 163,01

KRYCÍ LIST ROZPOČTU

Stavba: PS 0429-Oprava maleb, nátěrů, podlah, výměna podlahových krytin a drobné stavební opravy SO133

JKSO:
Místo: Kasárna kpt. Jasika Žatec

CC-CZ:
Datum: 14. 11. 2017

Objednatel:
ČR - MO zastoupená AHNM Praha

IČ: 60162694
DIČ: CZ60162694

Zhotovitel:
Czech Robotics s.r.o.

IČ: 24254941
DIČ: CZ24254941

Projektant:
ČR - MO zastoupená AHNM Praha

IČ: 60162694
DIČ: CZ60162694

Zpracovatel:
ČR - MO zastoupená AHNM Praha

IČ: 60162694
DIČ: CZ60162694

Poznámka:

Náklady z rozpočtu	3 565 441,33
Ostatní náklady	8 700,00

Cena bez DPH	3 574 141,33
---------------------	---------------------

DPH základní	21,00%	ze	3 574 141,33	750 569,68
snížená	15,00%	ze	0,00	0,00

Cena s DPH	v CZK	4 324 711,01
-------------------	--------------	---------------------

Projektant

Datum a podpis: Razítko

Zpracovatel

Datum a podpis: Razítko

Objednavatel

Datum a podpis: Razítko

Zhotovitel

Datum a podpis: Razítko

REKAPITULACE ROZPOČTU

Stavba: PS 0429-Oprava maleb, nátěrů, podlah, výměna podlahových krytin a drobné stavební opravy SO133

Místo: Kasárna kpt. Jasika Žatec

Datum: 14. 11. 2017

Objednatel: ČR - MO zastoupená AHNM Praha
Zhotovitel: Czech Robotics s.r.o.

Projektant: ČR - MO zastoupená AHNM Praha
Zpracovatel: ČR - MO zastoupená AHNM Praha

Kód - Popis

Cena celkem [CZK]

1) Náklady z rozpočtu

3 565 441,33

HSV - Práce a dodávky HSV

- 3 - Svislé a kompletní konstrukce
- 6 - Úpravy povrchů, podlahy a osazování výplní
- 9 - Ostatní konstrukce a práce, bourání
- 997 - Přesun sutě
- 998 - Přesun hmot

PSV - Práce a dodávky PSV

- 741 - Elektroinstalace - silnoproud
- 751 - Vzduchotechnika
- 763 - Konstrukce suché výstavby
- 766 - Konstrukce truhlářské
- 767 - Konstrukce zámečnické
- 771 - Podlahy z dlaždic
- 776 - Podlahy povlakové
- 777 - Podlahy lité
- 782 - Dokončovací práce - obklady z kamene
- 783 - Dokončovací práce - nátěry
- 784 - Dokončovací práce - malby a tapety
- 786 - Dokončovací práce - čalounické úpravy

M - Práce a dodávky M

- 22-M - Montáže technologických zařízení pro dopravní stavby
- 46-M - Zemní práce při extr.mont.pracích

2) Ostatní náklady

- Zařízení staveniště
- Projektové práce
- Územní vlivy
- Provozní vlivy
- Jiné VRN
- Kompletační činnost

Celkové náklady za stavbu 1) + 2)

3 574 141,33

ROZPOČET

Stavba: PS 0429-Oprava maleb, nátěrů, podlah, výměna podlahových krytin a drobné stavební opravy SO133

Místo: Kasárna kpt. Jasika Žatec

Datum: 14. 11. 2017

Objednatel: ČR - MO zastoupená AHNM Praha
Zhotovitel: Czech Robotics s.r.o.

Projektant: ČR - MO zastoupená AHNM Praha
Zpracovatel: ČR - MO zastoupená AHNM Praha

PČ	Typ	Kód	Popis	MJ	Množství	J.cena [CZK]	Cena celkem [CZK]
----	-----	-----	-------	----	----------	--------------	-------------------

Náklady z rozpočtu

3 565 441,33

HSV - Práce a dodávky HSV

3 - Svislé a kompletní konstrukce

1	K	340235212	Zazdívká otvorů pl do 0,0225 m2 v příčkách nebo stěnách (tl. zdi 250 mm) cihlami pálenými tl přes 100 mm včetně vnitřní a vnější omítky (včetně materiálu a práce)	kus			
---	---	-----------	--	-----	--	--	--

6 - Úpravy povrchů, podlahy a osazování výplní

2	K	611345411	Oprava vnitřní omítky a stropů (pomocí sádry) v rozsahu plochy do 10% (včetně materiálu)	m2			
3	K	612131132	Penetrační nátěr Okatmos EG 20 (včetně práce) pod koberce	kg			
4	K	612321121	Vápenocementová omítka hladká jednovrstvá vnitřních stěn nanášená ručně (oprava po odsekání soklu)	m2			
5	K	613142001	Potažení vnitřních piliřů nebo sloupů (překlad) sklovláknitým pletivem vtlačeným do tenkovrstvé hmoty	m2			
6	K	623321131	Potažení piliřů nebo sloupů (překlad) aktivovaným štukem tloušťky do 3 mm	m2			
7	K	632441111	Vystěrkování nivelační hmotou (pod koberce) - nivelační hmota Nivelliermasse Extrem NE 30	m2			
8	K	619991011	Zakrytí el. závěsného ohřivače vody o objemu 80 l pro potřeby malování - včetně materiálu	kus			
9	K	619991041	Zakrytí otopných těles do 5 m2 čelní plochy pro potřeby malování - včetně materiálu (fólie a mal. páska)	kus			
10	K	619991021	Zakrytí plynového kotle (nesmí být v provozu) - včetně materiálu (fólie a mal. páska)	kus			
11	K	619991031	Zakrytí kuch. linky délky 1,5 m pro potřeby malování - včetně materiálu (fólie a mal. páska)	kus			
12	K	619991051	Zakrytí závěsných svítidel pro potřeby malování - včetně materiálu (fólie a mal. páska)	kus			
13	K	619991061	Zakrytí nástěnných svítidel pro potřeby malování - včetně materiálu (fólie a mal. páska)				
14	K	619991071	Zakrytí stropních svítidel pro potřeby malování - včetně materiálu (fólie a mal. páska)				
15	K	632441112	Vystěrkování nivelační hmotou (pod dlažbu) - nivelační hmota Nivelliermasse Extrem NE 30	m2			
16	K	636311115	Oprava uložení dlaždic na terase, výměna terčů o výšce do 150 m (včetně materiálu a práce)	m2			

9 - Ostatní konstrukce a práce, bourání

17	K	952901101	Čištění budov omytí jednoduchých oken nebo balkonových dveří plochy do 0,6m2 (včetně rámu) + saponát	m2			
----	---	-----------	--	----	--	--	--

PČ	Typ	Kód	Popis	MJ	Množství	J.cena [CZK]	Cena celkem [CZK]
18	K	952901102	Čištění budov omytí jednoduchých oken nebo balkonových dveří plochy do 1,5m2 (včetně ráků) + saponát	m2			
19	K	952901103	Čištění budov omytí jednoduchých oken nebo balkonových dveří plochy do 2,5m2 (včetně ráků) + saponát	m2			
20	K	952901104	Čištění budov omytí jednoduchých oken nebo balkonových dveří plochy přes 2,5m2 (včetně ráků) + saponát	m2			
21	K	952901106	Čištění vnitřních plných dveří omytím plochy do 1,5 m2 (včetně rámu) + saponát	m2			
22	K	952901108	Čištění vnitřních plyných dveří omytím plochy do 2,5 m2 (včetně rámu) + saponát	m2			
23	K	952901124	Čištění prosklených stěn s dveřmi omytím plochy nad 2,5 m2 + saponát	m2			
24	K	952902021	Čištění budov zametení hladkých podlah	m2			
25	K	952902031	Čištění budov omytí hladkých podlah	m2			
26	K	952902121	Čištění budov zametení drsných podlah	m2			
27	K	952902131	Otření vypínačů, zásuvek, plastových lišt, vnitřních mříží a sloupy □	m2			
28	K	952902381	Očištění a omytí kazetového stropu v místnostech do výšky 3,80 m	m2			
29	K	965081213	Odsekání o odebrání keram. dlažby včetně podkladní vrstvy (potěru), plochy přes 1 m2	m2			
30	K	965081611	Odsekání soklu z keram. dlaždic výšky 10 cm	m			
31	K	985111112	Otlučení omítek stěn (opadáva omítka překladů)	m2			

997 - Přesun sutě

32	K	997013501	Odvoz sutí a vybouraných hmot na skládku nebo meziskládku do 1 km se složením	t			
33	K	997013509	Příplatek k odvozu sutí a vybouraných hmot na skládku ZKD 1 km přes 1 km (celkem 20 km)	t			
34	K	997013831	Poplatek za uložení stavebního směsného odpadu na skládce (skládkovné)	t			

998 - Přesun hmot

35	K	99800121VD	Zjištění (zvážení) hmotnosti vybouraných železných kcí vč přesunu hmot	soubor			
36	K	998012022	Přesun hmot pro budovy monolitické v do 12 m	t			

PSV - Práce a dodávky PSV

741 - Elektroinstalace - silnoproud

37	K	741374851	Demontáž svítidla v podhledu do 0,09 m2	kus			
38	K	741372101	Montáž svítidla vestavné podhledové o průměru 30 cm s rámečkem včetně zapojení	kus			
39	M	348144070	svítidlo podhledové LED o průměru 30 cm s rámečkem + nehořlavá podložka	kus			
40	K	998741102	Přesun hmot tonážní pro silnoproud v objektech v do 12 m	t			

751 - Vzduchotechnika

41	K	751111811	Demontáž, vyčištění a opětovná montáž ventilátoru axiálního nízkotlakého kruhové potrubí D do 200 mm se zapojením el. vodičů	kus			
42	K	998751101	Přesun hmot tonážní pro vzduchotechniku v objektech v do 12 m	t			

763 - Konstrukce suché výstavby

43	K	763135881	Demontáž kazet podhledu 60 x 60 cm	m2			
44	K	763135611	Montáž kazet SDK kazetového podhledu	m2			

PČ	Typ	Kód	Popis	MJ	Množství	J.cena [CZK]	Cena celkem [CZK]
45	M	590305700	minerální kazetové podhled 600 x 600 mm	m2			
46	K	763171811	Demontáž revizních dvířek kovových vel. do 1 m2	kus			
47	K	763172313	Montáž revizních dvířek kovových	kus			
48	M	553472040	revizní dvířka kovová 250 x 250 (včetně montážních prvků)	kus			
49	M	553472030	revizní dvířka kovová 270 x 270 (včetně montážních prvků)	kus			
50	M	553472020	revizní dvířka kovová 270 x 370 (včetně montážních prvků)	kus			
51	M	553472010	revizní dvířka kovová 300 x 400 (včetně montážních prvků)	kus			
52	M	553472000	revizní dvířka kovová 600 x 600 (včetně montážních prvků)	kus			
53	K	998763101	Přesun hmot tonážní pro dřevostavby v objektech v do 12 m	t			

766 - Konstrukce truhlářské

54	K	766641912	Výměna kliky a balkonového štítku (demontáž a montáž) - dveře plastové	sada			
55	M	549135650	klika a štít balkónový	kus			
56	K	766663915	Oprava dveřních křídel seřiznutí křídla	kus			
57	K	766691931	Seřízení dřevěného okenního nebo dveřního otvračího a sklápěcího křídla včetně promazání	kus			
58	K	766691932	Seřízení plastového okenního nebo dveřního otvračího a sklápěcího křídla včetně promazání	kus			
59	K	766662811	Demontáž truhlářských prahů dveří jednokřídlových	kus			
60	K	766695213	Montáž truhlářských prahů dveří 1křídlových šířky přes 10 cm (včetně materiálu pro nové uchycení)	kus			
61	M	611871610	prah dveřní dřevěný dubový tl 2 cm dl. 82 cm š 15 cm vč dvojnásobného nátěru	kus			
62	M	611871810	prah dveřní dřevěný dubový tl 2 cm dl. 92 cm š 15 cm vč dvojnásobného nátěru	kus			
63	K	766662812	Demontáž truhlářských prahů dveří dvoukřídlových	kus			
64	K	766695233	Montáž truhlářských prahů dveří 2křídlových šířky přes 10 cm (včetně materiálu pro nové uchycení)	kus			
65	M	611875010	prah dveřní dřevěný bukový tl 2 cm dl. 147 cm š 15 cm vč dvojnásobného nátěru	kus			
66	K	766825811	Demontáž a zpětná montáž dřevěného administrativního pultu s kovovou konstrukcí	kus			
67	K	998766102	Přesun hmot tonážní pro konstrukce truhlářské v objektech v do 12 m	t			

767 - Konstrukce zámečnické

68	K	767585115	Úprava velikosti kazet (pro podhled)	m2			
69	K	767641805	Demontáž ocelových zárubní dveří a křídel plochy přes 2,5 do 4,5 m2	kus			
70	K	767640322	Montáž dveří ocelových vnitřních dvoukřídlových	kus			
71	M	553411580	dveře ocelové interiérové dvoukřídlé 145 x 197 cm, 2/3 prosklené (neprůhledné bezpečnostní sklo) - s bezpečnostním zámkem	kus			
72	K	998767102	Přesun hmot tonážní pro zámečnické konstrukce v objektech v do 12 m	t			

771 - Podlahy z dlaždic

73	K	771273113	Montáž obkladů stupnic z dlaždic keramických lepených š do 300 mm (včetně lepení, spárování a materiálu) - protiskluzné ukončení bez ostrých hran	m			
----	---	-----------	---	---	--	--	--

PČ	Typ	Kód	Popis	MJ	Množství	J.cena [CZK]	Cena celkem [CZK]
74	M	597614110	protiskluzné dlaždice keramické 30 x 30 cm - barevné tl. min. 10 mm - schodiště - protiskluzné ukončení bez ostrých hran	m2			
75	M	585812300	nivelační hmota bal. 25 kg	kg			
76	K	771444113	Montáž soklíků z dlažby (řezáno) na lepidlo v do 120 mm	m			
77	M	597614112	protiskluzné dlaždice keramické TAURUS 29,5 x 29,5 - barevné - nutno řezat	m2			
78	K	771575131	Montáž podlah keramických protiskluzných lepených lepidlem do 50 ks/m2 (včetně spárování)	m2			
79	M	597614111	protiskluzné dlaždice keramické TAURUS 29,5 x 29,5 - barevné	m2			
80	K	998771102	Přesun hmot tonážní pro podlahy z dlaždic v objektech v do 12 m	t			

776 - Podlahy povlakové

81	K	776201811	Demontáž lepených povlakových podlah bez podložky ručně	m2			
82	K	776111116	Odstranění zbytků lepidla z podkladu povlakových podlah broušením	m2			
83	K	776211111	Lepení textilních pásů včetně soklů 10 cm	m2			
84	M	697510010	koberce zátěžový-vysoká zátěž - Techno trafik	m2			
85	M	247446060	lepidlo univerzální na PVC, koberce	kg			
86	K	776301811	Odstranění lepených podlahovin bez podložky ze schodišťových stupňů	m			
87	K	776991121	Základní čištění nově položených podlahovin vysátím a setřením vlhkým mopem	m2			
88	K	776991821	Odstranění lepidla ručně z podlah	m2			
89	K	776991822	Odstranění lepidla ručně ze schodišťových stupňů	m			
90	K	998776102	Přesun hmot tonážní pro podlahy povlakové v objektech v do 12 m	t			

777 - Podlahy lité

91	K	777313133	Dvojnásobný nátěr pro vytvoření povrchu "výšky" schodu - stupnice výšky do 200 mm (včetně materiálu a práce)	m			
92	K	998777102	Přesun hmot tonážní pro podlahy lité v objektech v do 12 m	t			

782 - Dokončovací práce - obklady z kamene

93	K	782991411	Čištění obkladů vlhkým hadrem v místnostech do výšky 3,80 m (saponát)	m2			
----	---	-----------	---	----	--	--	--

783 - Dokončovací práce - nátěry

94	K	783501303	Odmaštění podlahové krytiny (dlaždice) před provedením nátěru	m2			
95	K	783901451	Zametení betonových a ostatních podlah před provedením nátěru či nanesením lepidla	m2			

784 - Dokončovací práce - malby a tapety

96	K	784111001	Oprášení (ometení) podkladu v místnostech výšky do 3,80 m	m2			
97	K	784111007	Oprášení (ometení) podkladu na schodišti o výšce podlaží do 3,80 m	m2			
98	K	784121001	Oškrabání malby v místnostech výšky do 3,80 m	m2			
99	K	784121005	Odstranění malby omytím z latexového nátěru o výšce podlaží do 3,80 m	m2			
100	K	784121007	Oškrabání malby na schodišti o výšce podlaží do 3,80 m	m2			
101	K	784121011	Rozmývání podkladu po oškrabání malby v místnostech výšky do 3,80 m	m2			
102	K	784121017	Rozmývání podkladu po oškrabání malby na schodišti o výšce podlaží do 3,80 m	m2			
103	K	784161101	Bandážování spar a prasklin v místnostech výšky do 3,80 m	m			
104	M	590306800	páska ze skelných vláken 25 m	m			
105	M	590306820	tmel pro sdk desky bal. 5 kg	kg			

PČ	Typ	Kód	Popis	MJ	Množství	J.cena [CZK]	Cena celkem [CZK]
106	K	784161301	Lokální vyrovnání podkladu disperzní stěrkou plochy do 0,1 m2 v místnostech výšky do 3,80 m	kus			
107	K	784171101	Zakrytí vnitřních podlah včetně pozdějšího odkrytí	m2			
108	M	581248501	<i>fólie s papírovou páskou pro malířské potřeby, 210mm x 20 m</i>	m2			
109	K	784171111	Zakrytí vnitřních ploch stěn v místnostech výšky do 3,80 m (včetně zařizovacích předmětů)	m2			
110	M	581248501	<i>fólie s papírovou páskou pro malířské potřeby, 210mm x 20 m</i>	m2			
111	K	784211111	Dvojnásobné bílé malby ze směsi za mokra velmi dobře otěruvzdorných v místnostech výšky do 3,80 m	m2			
112	K	784211117	Dvojnásobné bílé malby ze směsi za mokra velmi dobře otěruvzdorných na schodišti výšky do 3,80 m	m2			
113	K	784211151	Příplatek k cenám 2x maleb ze směsí otěruvzdorných za mokra barevnou malbu tónovanou přípravky	m2			
114	K	784660101	Oprava linkrustace s vrchním nátěrem latexovým v místnosti výšky do 3,80 m (materiál včetně práce)	m2			
115	K	784660111	Dvojnásobný obnovovací olejový nátěr v místnosti výšky do 3,80 m - barevné provedení (materiál včetně práce)	m2			
116	K	784660131	Dvojnásobný obnovovací latexový nátěr v místnosti výšky do 3,80 m	m2			
117	K	784660147	Obnovovací syntetický nátěr linkrusty na schodišti výšky do 3,80 m (materiál včetně práce)	m2			

786 - Dokončovací práce - čalounické úpravy

118	K	786613120	Demontáž zastíňujících rolet z textilií nebo umělých tkanin	m2			
119	K	786612200	Montáž zastíňujících rolet z textilií nebo umělých tkanin	m2			
120	M	786612211	<i>vertikální žaluzie ISOTRA, standardní lamela - nehořlavý materiál, barevné provedení, manuální ovládání 122x210 cm a montážní prvky</i>	kus			
121	M	786612212	<i>vertikální žaluzie ISOTRA, standardní lamela - nehořlavý materiál, barevné provedení, manuální ovládání 130x200 cm a montážní prvky</i>	kus			
122	M	786612213	<i>vertikální žaluzie ISORTA, standardní lamela - nehořlavý materiál, barevné provedení, manuální ovládání 280x260 cm a montážní prvky</i>	kus			
123	M	786612214	<i>vertikální žaluzie ISOTRA, standardní lamela - nehořlavý materiál, barevné provedení, manuální ovládání 270x260 cm a montážní prvky</i>	kus			
124	M	786112215	<i>vertikální žaluzie ISOTRA, standardní lamela - nehořlavý materiál, barevné provedení, manuální ovládání 260x210 cm a montážní prvky</i>	kus			
125	M	786612216	<i>vertikální žaluzie ISOTRA, standardní lamela - nehořlavý materiál, barevné provedení, manuální ovládání 120x200 cm a montážní prvky</i>	kus			
126	M	786612217	<i>vertikální žaluzie ISOTRA, standardní lamela - nehořlavý materiál, barevné provedení, manuální ovládání 125x216 cm a montážní prvky</i>	kus			
127	M	786612218	<i>vertikální žaluzie ISOTRA, standardní lamela - nehořlavý materiál, barevné provedení, manuální ovládání 118x200 cm a montážní prvky</i>	kus			
128	K	786613110	Demontáž žaluzie hliníkové interiérové	m2			
129	K	786624121	Montáž hliníkové žaluzie vnitřní do oken plastových nebo kovových	m2			

PČ	Typ	Kód	Popis	MJ	Množství	J.cena [CZK]	Cena celkem [CZK]
130	M	611241810	žaluzie hliníkové interiérové ISOTRA, barevné provedení 75x40 cm, ovládací prvky a montážní prvky	kus			
131	M	611241820	žaluzie hliníkové interiérové ISOTRA, barevné provedení 65x65 cm, ovládací prvky a montážní prvky	kus			
132	M	611241830	žaluzie hliníkové interiérové ISOTRA, barevné provedení 67x138 cm, ovládací prvky a montážní prvky	kus			
133	M	611241840	žaluzie hliníkové interiérové ISOTRA, barevné provedení 127x122 cm, ovládací prvky a montážní prvky	kus			
134	M	611241850	žaluzie hliníkové interiérové ISOTRA, barevné provedení 137x50 cm, ovládací prvky a montážní prvky	kus			
135	M	611241860	žaluzie hliníkové interiérové ISOTRA, barevné provedení 67x35 cm, ovládací prvky a montážní prvky	kus			
136	K	998786102	Přesun hmot tonážní pro čalounické úpravy v objektech v do 12 m	t			

M - Práce a dodávky M

22-M - Montáže technologických zařízení pro dopravní stavby

137	K	220301001	Demontáž a montáž víka zapuštěné telekomunikační krabice průměru 10 cm	kus			
138	M	345715320	víko zapuštěné telekomunikační krabice průměru 10 cm	kus			
139	K	220301201	Demontáž a montáž víka zapuštěné telekomunikační skříně 26x21 cm	kus			
140	M	345714300	víko telekomunikační skříně 26x21 cm	kus			
141	K	220301202	Demontáž a montáž víka zapuštěné telekomunikační skříně 15x14 cm	kus			
142	M	345714310	víko telekomunikační skříně 15x14 cm	kus			
143	K	220700721	Dvojnásobný výstražný nátěr žluté barvy (včetně materiálu)	m2			

46-M - Zemní práce při extr.mont.pracích

144	K	460680701	Bourání podlah a mazanin betonových tloušťky do 15 cm	m2			
145	K	460710075	Vyplnění a začistění opravy betonové podlahy hloubky do 5 cm a šířky do 20 cm (včetně materiálu)	m2			

VP - Vícepráce

PODMÍNKY BEZPEČNOSTI A OCHRANY ZDRAVÍ PŘI PRÁCI, POŽÁRNÍ OCHRANY A OCHRANY ŽIVOTNÍHO PROSTŘEDÍ NA STAVENIŠTI (PRACOVIŠTI)

I. Předmět úpravy

1. Podmínky bezpečnosti a ochrany zdraví při práci, požární ochrany a ochrany životního prostředí (dále jen „Podmínky“) určují některé části obsahu smlouvy o dílo (dále jen „smlouva“) a doplňují ji. Odchylná ujednání ve smlouvě mají přednost před zněním Podmínek.
2. Pokud z povahy plnění zhotovitele vyplývá, že se výkony, činnosti nebo jiné povinnosti stanovené v těchto Podmínkách nevztahují k jeho předmětu, platí, že se příslušná ustanovení těchto Podmínek pro plnění zhotovitele také nepoužijí.

II. Bezpečnost a ochrana zdraví při práci na staveništi

1. Zhotovitel je povinen dodržovat právní a ostatní předpisy o bezpečnosti a ochraně zdraví při práci (dále jen „BOZP“). Přitom se zavazuje dbát též pokynů objednatele.
2. Zjistí-li objednatel, že zaměstnanci zhotovitele nebo jiné osoby, které se zdržují s vědomím zhotovitele na staveništi (pracovišti), porušují povinnosti v oblasti BOZP, má objednatel právo vyzvat zhotovitele, aby podle pokynů objednatele zjednal bezodkladně nápravu.
3. V případě více zhotovitelů, jsou zhotovitelé povinni se před zahájením plnění vzájemně písemně informovat o rizicích možného ohrožení života a zdraví při provádění plnění podle smlouvy a plnění na ně navazujících nebo s ním souvisejících, o opatřeních přijatých k ochraně před působením těchto rizik, která se týkají poskytování plnění a stavenišť (pracovišť), seznámit se s umístěním prostředků první pomoci, traumatologickým plánem a ostatní dokumentací o BOZP na staveništi (pracovišti).
4. Zhotovitel se zavazuje před zahájením plnění svého závazku poskytnout svým zaměstnancům a jiným osobám, které se zdržují s jeho vědomím na staveništi (pracovišti) vhodné a přiměřené informace a pokyny k zajištění BOZP a o přijatých opatřeních, zejména ke zdolávání požárů, poskytnutí první pomoci a postupu při mimořádných událostech na staveništi (pracovišti).
5. Na základě výzvy objednatele je zhotovitel povinen předložit objednateli doklady o školení v oblasti BOZP a odborné způsobilosti svých zaměstnanců a jiných osob, které se s jeho vědomím zdržují na staveništi (pracovišti).
6. Zhotovitel a jiné osoby zdržující se s jeho vědomím na staveništi (pracovišti) smějí používat pouze bezpečná elektrická nebo jiná zařízení v souladu s právními předpisy o technických požadavcích na výrobky a jsou povinni předložit objednateli na jeho žádost doklady o jejich revizích nebo jiné doklady osvědčující splnění podmínek pro jejich bezpečný provoz.
7. Provizorní osvětlení, přívody elektrické energie nebo instalace musí zhotovitel zřizovat, udržovat a provozovat v souladu s příslušnými právními předpisy a platnými normami.
8. Zhotovitel je v souladu s předpisy o BOZP povinen souvisle oplotit staveniště, popřípadě jeho samostatnou část, pokud jejich oplocení nezajišťuje objednatel. Oplocení je zhotovitel povinen udržovat do doby splnění závazku zhotovitele podle smlouvy.
9. Zaměstnanci zhotovitele se mohou zdržovat jen na pracovištích nebo v prostorech stavenišť, ve kterých plní pracovní povinnosti při plnění závazku zhotovitele a ohledně nichž obdrželi od

zhotovitele informace a pokyny o BOZP; přitom používají pouze přístupové cesty určené objednatelem.

10. Sklárky a místa pro uložení materiálu smí zhotovitel zřídit jen v prostorách určených k tomu objednatelem, a to způsobem odpovídajícím předpisům o BOZP,
11. Každý pracovní úraz zaměstnance zhotovitele na staveništi (pracovišti) se zhotovitel zavazuje neprodleně oznámit též určenému zástupci objednatele a umožnit objednateli účast při zjišťování příčin a okolností takového pracovního úrazu. Zhotovitel rovněž objednateli předá opis záznamu o pracovním úrazu, a jde-li o pracovní úraz, o němž se záznam nepoživuje, písemně sdělí objednateli údaje o takovém pracovním úrazu v rozsahu obdobným údajům uvedeným v záznamu o pracovním úrazu. Ujednáním podle tohoto odstavce nejsou dotčeny povinnosti zhotovitele podle právních předpisů o evidenci a registraci pracovních úrazů.
12. Zhotovitel je povinen zajistit, aby se jeho zaměstnanci na staveništi (pracovišti) zdrželi požívání alkoholu, návykových, omamných nebo psychotropních látek a vstupu na staveniště (pracoviště) pod jejich vlivem. Smluvní strany sjednávají, že objednatel má právo provést dechovou zkoušku ke zjištění přítomnosti alkoholu a zhotovitel je povinen mu to u zaměstnanců zhotovitele umožnit. Zhotovitel je povinen zaměstnance, který vstoupil na staveniště (pracoviště) pod vlivem alkoholu, návykových, omamných nebo psychotropních látek nebo je na staveništi (pracovišti) požívá, anebo zaměstnance, který se odmítl podrobit dechové zkoušce, vykázat ze staveniště (pracoviště).
13. Práva a povinnosti sjednané podle předchozích odstavců tohoto článku ohledně zaměstnanců zhotovitele platí obdobně i ve vztahu k jiným osobám, které se prostřednictvím zhotovitele podílejí na plnění smlouvy nebo se s jeho vědomím zdržují na staveništi (pracovišti).

III. Požární ochrana

1. Zhotovitel je povinen dodržovat právní nebo jiné předpisy o požární ochraně (dále jen „PO“) a dbát pokynů objednatele v oblasti PO na staveništi (pracovišti).
2. Zhotovitel se zavazuje stanovit protipožární opatření na staveništi (pracovišti), před zahájením plnění proškolit v oblasti PO své zaměstnance a jiné osoby, které se jeho prostřednictvím podílejí na plnění smlouvy, jakož i provádět na předaném staveništi (pracovišti) kontrolní činnost v rozsahu podle právních předpisů o PO.
3. O každém požáru vzniklém na staveništi (pracovišti) zhotovitel bez zbytečného odkladu písemně vyrozumí objednatele. Tím není dotčena povinnost zhotovitele ohlásit jej hasičskému záchrannému sboru a příslušným orgánům veřejné moci ani jiné povinnosti vyplývající z právních nebo jiných předpisů o PO.
4. Při provozování činností nebo zařízení se zvýšeným požárním nebezpečím zhotovitel odpovídá za jejich požární zabezpečení, zejména zamezením vzniku nebezpečí požáru, odstraněním hořlavých látek, hasicími prostředky, požárním dozorem a zřízením dostatečných únikových cest.
5. Zhotovitel rovněž zajišťuje následný dozor po ukončení prací s otevřeným ohněm nebo jiných činností se zvýšeným nebezpečím vzniku požáru v rozsahu podle právních předpisů o PO a příslušných českých technických norem.

IV. Ochrana životního prostředí

1. Zhotovitel přijme veškerá opatření k omezení hlučnosti způsobené jeho činností na staveništi (pracovišti) v souladu s právními předpisy a dále opatření k účinné ochraně spodních vod, podzemních toků, drenáží nebo jiných zdrojů vody na staveništi (pracovišti) a na přilehlých pozemcích před znečištěním.

2. Zhotovitel je povinen udržovat pořádek a čistotu na staveništi (pracovišti) a na přístupových cestách na staveništi (pracovišti), průběžně odstraňovat odpad a nečistoty, které vznikly při plnění jeho závazku, technickými opatřeními zabránit jejich pronikání mimo staveništi (pracovišti) a zajistit jejich uložení a likvidaci podle právních předpisů o odpadech. Na žádost objednatele je zhotovitel povinen předložit objednateli doklady o splnění povinností vyplývajících z právních předpisů o odpadech v souvislosti s plněním jeho závazku. Na staveništi (pracovišti) se nesmějí žádné odpady spalovat.
3. Na staveništi je zhotovitel povinen dodržovat ustanovení zákona č. 185/2001 Sb., o odpadech, ve znění pozdějších předpisů a prováděcích vyhlášek č. 381, 383 a 376 z roku 2001. Tříděné odpady smí zhotovitel ukládat pouze do obalů a prostředků k tomu určených.
4. Nesplní-li zhotovitel ani v dodatečně přiměřené lhůtě stanovené objednatelem povinnosti v oblasti udržování čistoty na staveništi (pracovišti) a na přístupových cestách k němu nebo nakládání s odpady, je objednatel oprávněn tyto povinnosti splnit sám nebo třetí osobou na náklady zhotovitele.
5. Zhotovitel se zavazuje zajistit vozidla a stavební stroje používané při plnění jeho závazku proti úniku provozních náplní do půdy nebo vod a neponechávat zbytečně v chodu spalovací motory. Zhotovitel se zdrží v maximální možné míře údržby vozidel nebo stavebních strojů a doplňování provozních náplní na staveništi (pracovišti). Nepřevozní stacionární techniku a prostředky smí zhotovitel doplňovat pouze za dodržení ustanovení ČSN 650201 a 650202.
6. Zhotovitel se zavazuje nakládat s chemickými látkami a chemickými přípravky na staveništi (pracovišti) způsobem odpovídajícím právním předpisům o chemických látkách a chemických přípravcích. Na výzvu objednatele je zhotovitel povinen poskytnout objednateli seznam nebezpečných chemických látek a chemických přípravků, s nimiž při plnění svého závazku nakládá, jakož i kopie bezpečnostních listů, popřípadě doklady o školení zhotovitele nebo jeho zaměstnanců autorizovanou osobou, vyžaduje-li se podle právních předpisů.
7. Zhotovitel je povinen při provádění díla dodržovat právní předpisy o ochraně přírody a krajiny a zdržet se poškození dřevin, popřípadě jiných porostů. Povolení ke kácení dřevin, určených podle projektové dokumentace k odstranění, projedná s příslušnými orgány veřejné správy dle pokynů objednatele. Objednatel je povinen k tomu zhotoviteli vystavit plnou moc nebo její vystavení zajistit.

Zhotovitel se zavazuje s těmito podmínkami prokazatelně seznámit všechny osoby podílející se jeho prostřednictvím na plnění smlouvy a písemně je zavázat k jejich dodržování. Tím není dotčena jeho odpovědnost za dodržování těchto podmínek.

Platný podpis

Digitally signed by
Roman Zoul
Date: 2018.06.14
08:22:38 CEST
Reason:
tendermarket.uzivatel=cz
echrobotics

Platný podpis

Digitally signed by
Martina Ošmyková
Date: 2018.06.14
09:01:03 CEST
Reason:
tendermarket.uzivatel=64
4000.osmykova