

Hasičský záchranný sbor Moravskoslezského kraje				
EVIDENCE SMLUV				
HMSK	SML	158	2018	
		poř. číslo	rok	dobu plnění
Ev. číslo v SSD				

SMLOUVA

o připojení elektrické požární signalizace objektu na zařízení dálkového přenosu a zajištění provozu zařízení dálkového přenosu - vyhodnocovací části na Integrovaném bezpečnostním centru Moravskoslezského kraje

Smluvní strany:

Provozovatel elektrické požární signalizace a zařízení dálkového přenosu - účastnická část
(dále jen provozovatel EPS):

Společenství vlastníků Sokolovská 6234, Ostrava

Zastoupený: 

Sídlo: Sokolovská 6234/64, 708 00 Ostrava, Poruba

Fakturační adresa: BYTASEN, spol. s r.o., 28. Října 1932/116, 702 00 Ostrava – Moravská Ostrava

IČ: 07022468

DIČ: (není plátee DPH)

Zapsán v rejstříku společenství vlastníků jednotek vedeném Krajským soudem v Ostravě, odd. S, vl. 12945

Bankovní spojení: Fio banka a.s., číslo účtu 

Osoby oprávněné jednat ve věcech technických dle této smlouvy:



a

Provozovatel zařízení dálkového přenosu - vyhodnocovací část (pult centrální ochrany)
(dále jen provozovatel PCO):

Česká republika - Hasičský záchranný sbor Moravskoslezského kraje


Zastoupený: brig. gen. Ing. Vladimírem Vlčkem, Ph.D., ředitelem HZS Moravskoslezského kraje


Sídlo: Výškovická 40, 700 30 Ostrava - Zábřeh


IČ: 70884561

DIČ: CZ70884561 (není plátee DPH)

Bankovní spojení: ČNB Ostrava

číslo účtu: 

Osoba oprávněná jednat ve věcech organizačních této smlouvy: 

Osoba oprávněná jednat ve věcech technických této smlouvy: 

uzavírají tuto smlouvu:

I.

Základní ustanovení

1. Smluvní strany uzavírají tuto smlouvu v souladu s ustanovením § 1746 odst. 2 zákona č. 89/2012 Sb., občanského zákoníku, ve znění pozdějších předpisů.
2. Smluvní strany prohlašují, že údaje uvedené v úvodu této smlouvy jsou v souladu s právní skutečností v době uzavření této smlouvy. Smluvní strany jsou povinny změny těchto údajů neprodleně písemně oznámit druhé smluvní straně.



II.

Úvodní preambule

Hasičský záchranný sbor Moravskoslezského kraje (dále jen HZS MSK) je provozovatelem Integrovaného bezpečnostního centra Moravskoslezského kraje (dále jen IBC MSK). Integrální součástí IBC MSK je kombinovaný pult centralizované ochrany (dále jen PCO). Obsluha vyhodnocovací části PCO - elektrické požární signalizace je zajišťována příslušníky HZS MSK.

III.

Předmět smlouvy

1. Předmětem smlouvy je připojení elektrické požární signalizace (dále jen EPS) instalované v objektu či objektech provozovatele EPS, uvedených v příloze č. 1 této smlouvy, na PCO. Účelem připojení je přenos požárně-taktických informací z ústředny EPS na PCO.

IV.

Testovací provoz

1. Smluvní strany se dohodly, že dnem nabytí účinnosti této smlouvy bude zahájen čtrnáctidenní testovací provoz přenosu požárně-taktických informací z EPS prostřednictvím zařízení dálkového přenosu (dále jen ZDP) na PCO HZS MSK.
2. V případě jakéhokoliv hlášení ZDP na PCO v průběhu testovacího provozu operační důstojník HZS nevysílá jednotky požární ochrany a podle možnosti budou závady a hlášené stavy nahlášeny na tel.: [REDACTED] pan [REDACTED]. Po celou dobu testovacího provozu musí být u EPS zajištěna trvalá obsluha.
3. Po čtrnácti dnech testovacího provozu bude smluvními stranami provedeno jeho vyhodnocení. Pokud testovací provoz proběhne bez závad, bude vyhotoven písemný záznam o vyhodnocení testovacího provozu. V opačném případě bude testovací provoz prodloužen o dalších čtrnáct dnů. Testovací provoz bude ukončen dnem kladného písemného vyhodnocení testovacího provozu ze strany provozovatele PCO, o čemž bude provozovatel EPS neprodleně písemně vyrozuměn emailem na [REDACTED] nebo faxem na číslo [REDACTED].
4. Dnem následujícím po ukončení testovacího provozu bude zahájen řádný provoz přenosu požárně-taktických informací z EPS prostřednictvím ZDP na PCO HZS MSK.

V.

Práva a povinnosti smluvních stran

1. Povinnosti provozovatele EPS:

a) Připojení EPS k ZDP a PCO nezbavuje provozovatele EPS povinností, stanovených v § 7 a § 8 vyhlášky Ministerstva vnitra č. 246/2001 Sb., o stanovení podmínek požární bezpečnosti a výkonu státního požárního dozoru (vyhláška o požární prevenci), ve znění pozdějších předpisů, ČSN 342710 „Elektrická požární signalizace – Projektování, montáž, užívání, provoz, kontrola, servis a údržba“ zejména v kapitolách č. 9 - 12, týkajících se určování osob odpovědných za provoz, pověřených obsluhou i údržbou EPS, stejně tak jako nezbavuje provozovatele EPS povinnosti provádění funkčních zkoušek, servisu a pravidelných revízi EPS.

b) Ústředna EPS musí být trvale obsluhována v průběhu testovacího provozu (dle čl. IV. této smlouvy a rovněž po celou dobu poruchy dle čl. V. odst. 2 písm. c) této smlouvy. V ostatních případech, kdy bude ústředna EPS připojena na ZDP a PCO dle čl. III. této smlouvy, nemusí být u EPS zajištěna trvalá obsluha.

c) Provozovatel EPS je povinen předem telefonicky oznámit obsluze vyhodnocovací části PCO na dohledové pracoviště IBC MSK - tel. [REDACTED] příp. na fax [REDACTED] nebo emailem na [REDACTED] vypnutí zařízení EPS, popř. ZDP nebo zahájení činnosti, která může ovlivnit činnost EPS, popř. ZDP, a poté oznámit ukončení této činnosti a uvedení EPS do provozu. Provozovatel EPS je rovněž povinen stejným způsobem oznámit odstranění stavu „PORUCHA“ EPS a ZDP.

d) V bezprostřední blízkosti obslužného pole požární ochrany, popř. v prostorách, stanovených po dohodě s provozovatelem PCO, bude uložena Dokumentace zdolávání požáru (dále jen „DZP“) upravující zásady rychlého a účinného zdolávání požáru a záchranu osob, zvířat a majetku v objektech, popř. jiná dohodnutá dokumentace, řešící rychlou orientaci jednotek požární ochrany v objektu a mající vazbu na přesnou identifikaci místa vzniku požáru. Tuto dokumentaci bude provozovatel EPS udržovat v souladu se skutečným stavem. O případných změnách, zaznamenaných v dokumentaci, musí neprodleně informovat obsluhu vyhodnocovací části PCO na dohledové pracoviště IBC MSK - tel. [REDACTED] a následně písemně nebo emailem na [REDACTED] Aktualizovanou DZP předkládá provozovatel EPS ke schválení orgánu státního požárního dozoru.

e) Provozovatel EPS je povinen udržovat EPS a účastnickou část ZDP v provozuschopném stavu a zajišťovat jeho maximální spolehlivost, aby se předcházelo v maximální míře nežádoucím planým poplachům.

f) Provozovatel EPS je povinen zajistit, aby se odpovědný zástupce provozovatele EPS uvedený v příloze č. 2 této smlouvy, dostavil na pracoviště neprodleně poté, co bude kontaktní osobě provozovatele EPS oznámen výjezd jednotky požární ochrany na signalizaci „POŽÁR“, případně na signalizaci „PORUCHA“ podle V. odst. 2 písm. b) a čl. V. odst. 2 písm. c) této smlouvy. Provozovatel EPS je povinen zajistit, aby změny, týkající se kontaktních osob (změny kontaktních osob, adresy bydliště, tel. spojení, jiný kontakt) byly neprodleně telefonicky nahlášeny obsluze vyhodnocovací části PCO na dohledové pracoviště IBC MSK tel. [REDACTED] a následně potvrzeny faxem na č. [REDACTED] nebo emailem na [REDACTED] příp. písemným oznámením zaslaným na adresu provozovatele PCO.

g) Provozovatel EPS je povinen na základě faktury, vystavené provozovatelem PCO, platit poplatky za zajišťování trvalé obsluhy EPS prováděné prostřednictvím ZDP na PCO, a to na účet uvedený v zaslané faktuře. Výše měsíčního poplatku činí **3 475,- Kč za každý objekt**. Poplatek bude hrazen po celou dobu účinnosti smlouvy, tedy i dobu testovacího provozu. Měsíční poplatek je splatný do 14 dnů od data vystavení faktury. V tomto poplatku je zahrnut i jeden (první) případný planý výjezd za kalendářní měsíc dle čl. V odst. 1 písm. h) této smlouvy.

h) Provozovatel EPS je povinen platit poplatky v případě výjezdu jednotky požární ochrany HZS MSK na základě nežádoucího hlášení stavu „POŽÁR“ (plané a technické poplaky, nedbalost pracovníků provozovatele EPS, porušení norem a předpisů, porušení interních směrnic). Výše poplatku za případný druhý a každý následující planý výjezd činí **2 353,- Kč** a bude fakturován provozovatelem PCO provozovateli EPS. Splatnost těchto poplatků je 14 dnů od data vystavení faktury.

i) V případě prodlení se zaplacením faktur vystavených podle této smlouvy je provozovatel EPS povinen uhradit provozovateli PCO úrok z prodlení ve výši 0,05 % z dlužné částky za každý i započatý den prodlení.

j) V případě ukončení této smlouvy je provozovatel EPS povinen zabezpečit, aby předmětné objektové vysílače ZDP nebyly využívány na kmitočtech přidělených provozovateli PCO.

2. Povinnosti provozovatele PCO :

a) Provozovatel PCO je povinen obsluhovat a vyhodnocovat nepřetržitě 24 hodin denně informace, poskytované na PCO zařízením dálkového přenosu.

b) Při hlášení stavu „POŽÁR“ na straně provozovatele PCO zajistí provozovatel PCO standardním postupem výjezd jednotek požární ochrany v souladu s Požárním poplachovým plánem Moravskoslezského kraje a neprodleně informuje o této skutečnosti pověřenou kontaktní osobu provozovatele EPS.

c) Při hlášení stavu „PORUCHA“, popř. při zjištění závady na PCO, popř. ZDP (vyhodnocovací části) neprodleně provozovatel PCO informuje kontaktní osobu provozovatele EPS. V případě nedosažitelnosti kontaktní osoby předá provozovatel PCO informaci jakoukoli jinou formou (fax, telefonní záznamník apod.).

d) Po informování kontaktní osoby provozovatele EPS (popř. po předání informace dohodnutým způsobem) o stavu „PORUCHA“ popř. při zjištění závady na PCO popř. ZDP (dle čl. V. odst. 2 písm. c) této smlouvy nenese provozovatel PCO žádnou odpovědnost za možné důsledky pro požární bezpečnost objektu u provozovatele EPS, jež mohou nastat v souvislosti s nefunkčností EPS, ZDP a PCO.

VI.

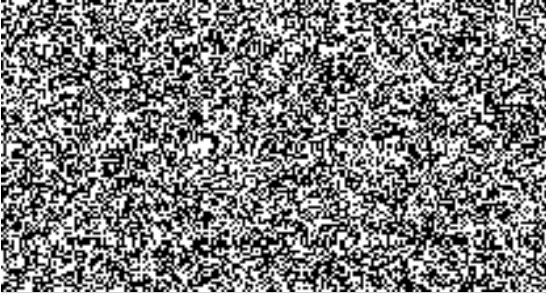
Závěrečná ustanovení

1. Provozovatel PCO neodpovídá za případné poškození napojení EPS na PCO vzniklé v důsledku zásahu třetích osob, popř. neodbornými zásahy nebo nedodržením pokynů pro užívání EPS ze strany provozovatele EPS.
2. Tato smlouva se vztahuje pouze na objekty a prostory, které jsou uvedeny v příloze č. 1 této smlouvy. Případná změna rozsahu nebo počtu objektů nebo prostor střežených EPS podle této smlouvy bude po projednání oběma smluvními stranami upravena formou dodatku k této smlouvě.
3. Provozovatel PCO se zavazuje provozovateli EPS poskytnout slevu z poplatku dle čl. V. odst. 1 písm. g) této smlouvy ve výši 1/30 z uvedeného poplatku za každý den odstavení EPS, pokud odstavení EPS trvá více než 48 hodin.
4. Tato smlouva se uzavírá na dobu neurčitou, a to s účinností ode dne jejího uveřejnění v registru smluv.
5. Tato smlouva podléhá povinnosti uveřejnění v registru smluv podle zákona č. 340/2015 Sb., o zvláštních podmínkách účinnosti některých smluv, uveřejňování těchto smluv a o registru smluv (zákon o registru smluv), ve znění pozdějších předpisů, přičemž smluvní strany souhlasí s jejím uveřejněním v plném rozsahu. Uveřejnění této smlouvy v registru smluv zajistí provozovatel PCO.
6. Tuto smlouvu lze ukončit písemnou dohodou smluvních stran.
7. Každá ze smluvních stran je oprávněna tuto smlouvu vypovědět, a to i bez uvedení důvodu. Výpovědní lhůta je 3 měsíce a začíná běžet dnem doručení písemné výpovědi druhé smluvní straně.
8. Tuto smlouvu lze měnit nebo doplňovat pouze formou písemných dodatků k této smlouvě, které budou vzestupně číslovány, výslovně označeny za dodatek této smlouvy a podepsány oprávněnými zástupci obou smluvních stran. Přílohu č. 2 – seznam kontaktních osob provozovatele EPS lze měnit také telefonickým nahlášením změn a jejich následným

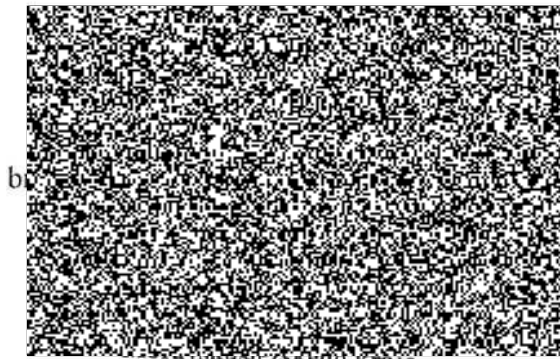
potvrzením faxem, emailem nebo písemným oznámením v souladu s ustanovením bodu V. odst. 1 písm. f) této smlouvy.

9. Přílohy č. 1 a 2, včetně jejich případných změn v rámci dodatků k této smlouvě, je za provozovatele PCO oprávněn podepsat vedoucí oddělení IBC.
10. Smlouva je vyhotovena ve dvou výtiscích, z nichž každá smluvní strana obdrží po jednom výtisku.

V Ostravě dne: 14. 5. 2018



V Ostravě dne: 16. 6. 2018



b)

Výškovická 40
700 30 Ostrava - Zábřeh
19

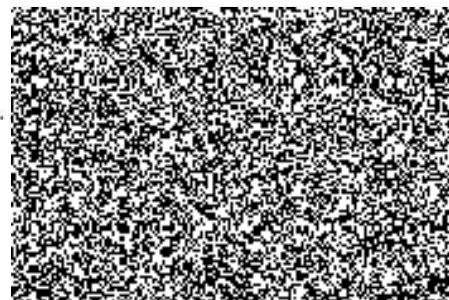
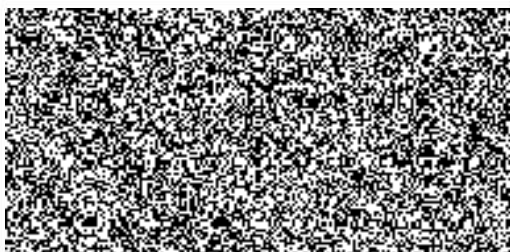
SEZNAM

objektů (prostor) střežených EPS

Název objektu/prostoru	Adresa
	

V Ostravě dne: 14.5.2018

V Ostravě dne: 16.6.2018



SEZNAM
kontaktních osob provozovatele EPS

[Redacted]	
Jméno a příjmení	Telefon
[Redacted]	
[Redacted]	
[Redacted]	

V Ostravě dne: 19. 5. 2018

V Ostravě dne: 12. 6. 2018

